



Фролов Пётр Козьмич

В 1793 году окончил Петербургское горное училище. В чине шихтмейстера поступил на Кольвано-Воскресенские заводы, служил «по маркшейдерской должности и заведованию лесов» на Змеиногорском, а затем на Гольцовском, Семеновском, Лазурском и 8-м рудниках. В 1797 году заведовал припасами на Сузунском медеплавильном заводе. С 1798 по 1801 год руководил поставкой свинца с Нерчинских на Кольвано-Воскресенские заводы.

С 1801 года маркшейдер, затем форштмейстер при Барнаульской чертёжной. В 1804—1805 годах составил карты Иртыша и его притоков. В 1806—1807 годах вносил предложение о постройке конных рельсовых путей заводского назначения общей длиной более 150 км, а также сети водных путей сообщения, однако проекты приняты не были. В 1806 году представил горному ведомству разработанный им проект чугунной дороги от Змеиногорского рудника

до Корбалихинского сереброплавильного завода. Выгода была настолько очевидна, что в этом же году проект был утверждён. В эксплуатацию дорога длиной около 2 км — первая в России чугунная дорога с конной тягой — была сдана в 1809 году и функционировала более 25 лет. В 1808 году руководил постройкой судов собственного изобретения и опытным сплавом на них руд в Барнаул по Алею и Оби. В 1808—1809 году проделал большую работу по упорядочению казённой библиотеки.

В 1817 году назначен начальником округа Кольвано-Воскресенских заводов, а в 1822 году одновременно и Томским гражданским губернатором. При его содействии и по его инициативе:

- в 1819 году введены доменное и железное производства на Гурьевском заводе;
- прекращена плавка серебра на Сузунском заводе (завод остался только медеплавильным);
- увеличена чеканка монеты с 250 до 350 тысяч рублей в год;
- увеличена выплавка железа и чугуна, а выплавка свинца увеличена настолько, что с 1824 по 1830 год не требовалась его поставка из Нерчинского завода;
- производство серебра стабилизировалось на уровне 1000 пудов в год.

Высочайшим указом 22 июня 1822 года управление приписными крестьянами выделено из ведения горного начальства и передано особым управителям, что дава-

ло приписным крестьянам некоторую возможность обжалования действий горного начальства.

Высочайшим указом 16 апреля 1828 года утверждено учреждение об управлении заводов и положении о мастеровых и приписных к заводам крестьянах, в соответствии с которым мастеровые стали получать бесплатный провиант;

— построены первые в Западной Сибири бумажная фабрика и типография;

— основаны метеорологическая и магнитная станции;

— в Барнауле началось строительство горного госпиталя, училища и богадельни с церковью, обелиска в честь 100-летия горного дела на Алтае (этот архитектурный ансамбль позже стали называть «уголком Петербурга»);

— в 1823 году основан Краеведческий музей (совместно с доктором Ф. А. Геблером),

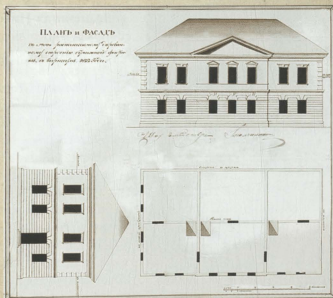
для которого по его приказу были изготовлены 43 модели станков, машин, механизмов, в том числе модель «огненной машины» И.И. Ползунова;

— в Барнауле на Московском переулке появился первый бульвар.

В 1830 году Пётр Козьмич вышел в отставку в чине обер-берггауптмана 4 класса и уехал в Петербург.

Известный собиратель и знаток старинных русских книг, картин, других произведений искусства. Часть коллекций подарил музею, казённой библиотеке, а также Дмитриевской церкви (картины библейского содержания), Императорской публичной библиотеке.

Об интеллигентности Петра Козьмича на Алтае сложены легенды. Из-за его честности и принципиальности в Барнауле говорили: «Не боюсь ни огня, ни меча, а боюсь Фрола Козьмича».



Проектный чертёж деревянного здания бумажной фабрики в г. Барнауле. Архитектор шихтмейстер А. И. Мочанов. 1822 г.