



Сузуну двести пятьдесят лет историческая справка

*Младший научный сотрудник МАУК МТК
«Завод-Сузун. Монетный двор»
Ольга БОНДАРЕНКО*

Есть в Новосибирской области удивительное, богатое природой и историей местечко — Сузун. Поигрывая разными берегами, через весь поселок протянулась к Оби Сузунка... Тугим кольцом сжал поселок знаменитый Сузунский бор. Будто крылом укрыл его, защищая от сильных ветров и снежных бурь, поэтому в Сузуне всегда так тепло и уютно...

А. Заволокин

20 января (31 января по новому стилю) 1764 года начальник Кольвано-Воскресенских заводов Андрей Порошин в соответствии с указом Екате-

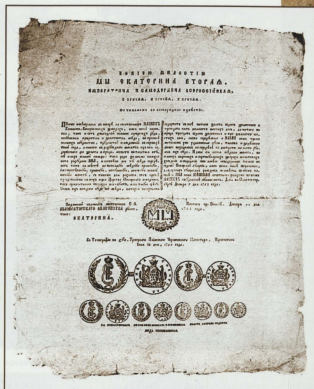


рины II от 07.11.1763 года подписал указ об определении места для постройки медеплавильного завода и монетного двора при нем. Так в 1764 году началась богатая событиями история Сузун. Своё название поселок получил от протекавшей через него реки Нижний Сузун. Слово «сузун» пришло из тюркских языков и в переводе означает «длинная, растянутая река», а по другой версии — «лесная» или «зеленая вода».

Сузунский медеплавильный завод представлял собой сложный горно-металлургический комбинат, на котором производились медь, серебро, свинец, цинк, имелись железоплавильное и железоделательное производства, чеканилась медная монета. Это был крупный объект в корпорации заводов всего Алтайского комплекса. В 1820–1860 годах на Сузунском заводе действовала железоделательная фабрика, на которой изготавливались инструменты, чайники, утюги и другие предметы быта, оружие, здесь лили колокола. По масштабу производства и количеству работников Сузунский завод принадлежал к крупнейшим предприятиям цветной металлургии XVIII века. Это было первое промышленное предприятие на территории современной Новосибирской области.

Важной частью передового металлургического комплекса являлась плотина, которая была снабжена гидросооружениями, подававшими воду к медеплавильным цехам и монетному двору. У среднего вешняка по обеим сторонам разместили мукомольную и лесопильную мельницы. В особых зданиях были расположены вспомогательные заведения: мусорная точечка для известкового камня, пельневая с выварочными котлами для промывки пепла, кузница с четырьмя горнами, мастерские — меховая, плотничная и другие.

Составной частью Сузунского медеплавильного завода был монетный двор, предназначенный «для передела» произведенной «штыковой» меди в сибирскую медную монету, которая являлась конечным результатом всего медеплавильного производства и шла на покрытие расходов по содер-



Сенатский указ 1763 г. о выпуске сибирской монеты

жанию Кольваню-Воскресенских заводов. Сузунский медеплавильный завод с монетным двором был построен как цельный неразрывный комплекс. На единственном за Уралом монетном дворе чеканилась «особливая» сибирская монета, предназначенная для денежного обращения на территории Сибири и торговли со странами Средней Азии и Китаем. Сибирская монета отличалась от общеперской изображением сибирского герба: под пятизубцовой короной два соболя поддерживают овальный щит с обозначением достоинства монеты и годом чеканки. Композицию окружала круговая надпись «монета сибирская». На оборотной стороне был изображен царский вензель Екатерины II.



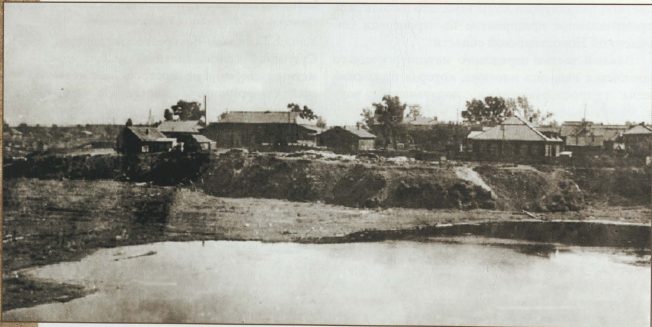
Сибирская монета достоинством 5 копеек



Сибирская монета «деньга»

Монеты выпускались достоинством 10 копеек, 5 копеек, 2 копейки, 1 копейка, деньга и полушка. Они были удобны в обращении, легкие, так как чеканились на 25 рублей из пуда меди, а не на 16, как общеперская. Екатерина II побоялась, что удобные в обращении деньги вытеснят монеты общепринятого образца, поэтому именным указом от 7 ноября 1781 года повелела сибирскую монету впредь не делать, а выпускать монеты общеперского образца. Эти монеты также помечались буквами «КМ». Всего Сузунский монетный двор выпустил 308 образцов монет. Кроме монет тут чеканили Памятную медаль монетного двора, а также специальные жетоны. Они служили своеобразной формой денег при расчетах с приписными крестьянами.

После большого пожара в 1847 году чеканка монеты прекратилась, но медеплавильный завод продолжил свою работу. В 1914 году, последнего года существования предприятия, было выработано 416 пудов меди. После закрытия все движимое имущество было продано.



Часть озера-канатца, где брали глину в годы деятельности медеплавильного завода



Вид Сузунского завода, рисунок П.К. Фролова



Внутренний вид одного из цехов медеплавильного завода



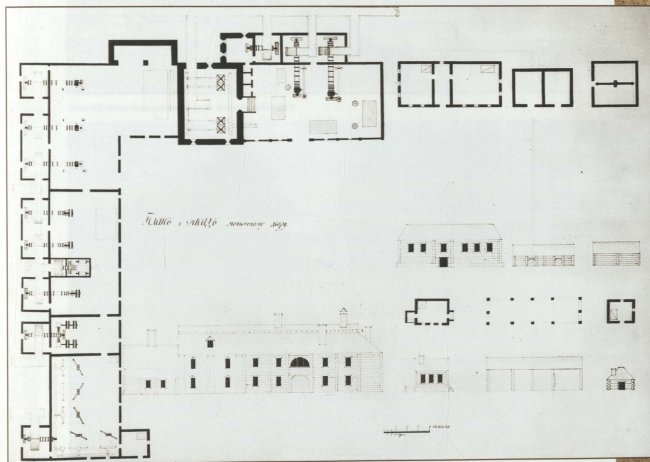
На площади у Вознесенской церкви жители Сузуна провожают односельчан в армию, начало XX века



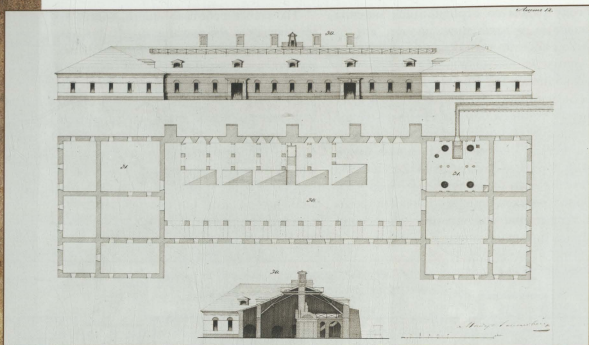
Первый госпиталь в Сузуне, начало XX века

В 1764 году рядом со строящимися медеплавильным заводом и монетным двором возник горнозаводской поселок. Одновременно с заводом строились улицы, жилье, площади, заводская территория. Возводились мастерские, кузни, кирпичные заводы, мельницы и другие объекты. Как и все горнозаводские поселки, Сузун строился точно по плану, подготовленному в Санкт-Петербурге. В то время поселок назывался Нижний Сузун, а с декабря 1828 года — Завод-Сузун. 7 июня 1933 года село Завод-Сузун было переименовано в Сузун. При горнозаводском комплексе были открыты первые на территории современной Новосибирской области госпиталь, училище и школа.

На заводе работало много людей, занимающихся его механизацией. Так как труд был очень тяжелым, они пытались сделать все возможное, чтобы облегчить его. Например, в 1797 году механик Михаил Сергеевич Лаулин построил оригинальную установку для розлива меди из печей в формы с помощью кранов, опередив на 100 лет британского изобретателя Пирса. В начале XIX века на заводе работал талантливый механик Поликарп Михайлович Залесов. Он построил паровую турбину, опередив на 75 лет шведа Лавалья. В Сузуне родился Филипп Стрижков,



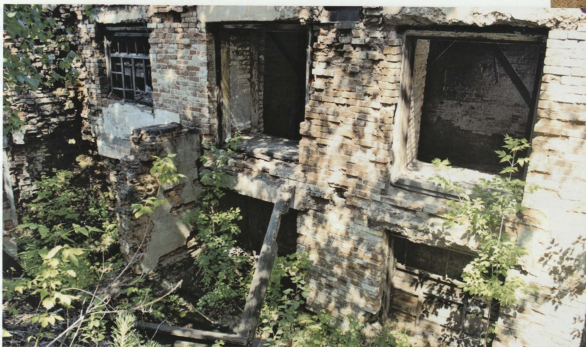
План и фасад монетного двора. Предположительно 1798 год



План плавильной фабрики завода, начало XX века



Плотина, конец XX века



Развалины медеплавильного завода, конец XX века



Остатки топчельни медеплавильного завода, конец XX века



Вознесенская церковь, начало XX века



*Здание бывшей церковноприходской школы.
Современный вид*



впоследствии камнерезный мастер, изобретатель станка, на котором было изготовлено много великолепных ваз, в том числе знаменитая «Царь-ваза».

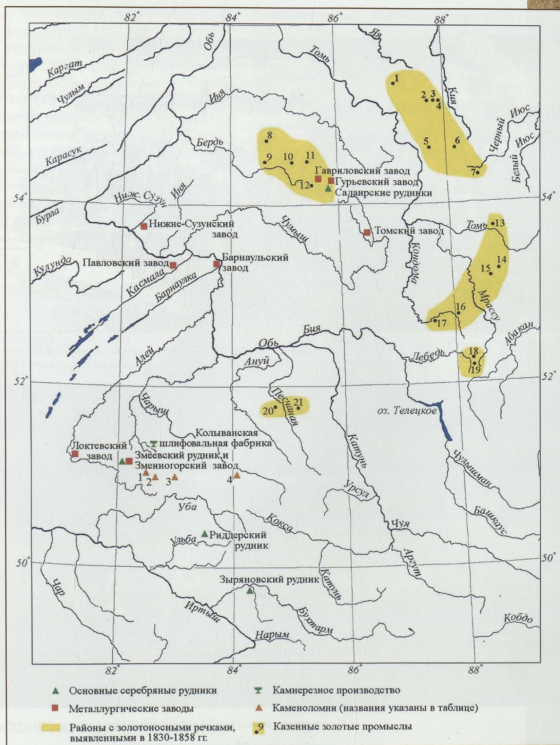
Особое место в истории Сузуна занимает Никольская ярмарка. Она возникла стихийно в 1836 году и действовала почти 100 лет. На ярмарку приезжал народ со всей Сибири, добирались до Сузуна купцы из Бухары, Китая и из далекой Персии. Местные жители продавали изделия традиционных сибирских ремесел и промыслов. В XIX веке Сузун являлся одним из центров иконописания на территории современной Новосибирской области. Сузунские народные иконы широко распространены в области и за ее пределами. По мнению специалистов, в Сузуне работали не менее десяти мастеров-непрофессионалов, самый известный из которых — Иван Крестьянников (Крестьянинов).

С появлением медеплавильного завода и монетного двора начала строиться и церковь. По воспоминаниям старожилов, храм отличался богатым убранством. При Вознесенской церкви действовала своя церковноприходская школа, размещавшаяся в доме, принадлежавшем церкви. Вообще, в Сузуне существовало две школы — церковноприходская и горнозаводская, архивные документы сохранили интересные факты о деятельности этих учебных заведений и фамилии первых учителей.

Церковноприходская школа Томской епархии Барнаульского уезда в Завод-Сузуне была открыта 1 января 1895 года и относилась к разряду школы грамоты, была одноклассной, смешанной (т.е. мужской и женской). Здание школы принадлежало приходскому попечительству и было застраховано. После того как советское правительство в 1918 году издало Декрет об отделении церкви от государства и школы от церкви, началось разграбление, закрытие и уничтожение церкви и монастырей, осквернение мощей и святых, преследование духовенства. В 1937 году Вознесенская церковь была закрыта, а богослужебная утварь и иконы изъяты. Спустя некоторое время храмовое здание было разобрано, а на его месте построили летнюю

татель
вели-
ваза»,
ет Ни-
в 1836
у при-
Сузу-
ерси.
цион-
К веке
сания
ой об-
распро-
енно
есяти
стный
нов).
монет-
о вос-
атам
овала
шася
узуне
дская
инили
обных

архии
откры-
шко-
й (т.е.
ежало
овано.
В году
удар-
ление,
ырей,
вание
оков
коны
дание
тнюю





Площадь у Вознесенской церкви в Сузуне Барнаульского уезда Томской губернии. Сход жителей старого Сузуна по поводу известия о Февральской революции. Март 1917 года



Пионерский праздник на площади у Вознесенской церкви в Сузуне. 1931-1935 годы

танцплощадку. Впоследствии перед танцплощадкой был выстроен клуб. В 1954 году клуб сгорел, но был снова отстроен, позднее в нем разместился кинотеатр «Родина». Шли годы, и здание кинотеатра пришло в негодность, на другом месте был выстроен Дом Культуры, и кинотеатр перевели в него.

После закрытия церкви в здании бывшей церковноприходской школы первоначально размещалась библиотека, а сейчас в нем находится местное отделение соцзащиты.

В 1997 году в Сузуне, на историческом месте было начато строительство нового храма. Первое богослужение в новом храме состоялось в 2002 году. С 1998 года при храме стала действовать воскресная школа.

Композиционным центром Сузуна осталась исторически сложившаяся часть поселка, где сосредоточена часть культурных, торговых и административных учреждений. Реализация долгосрочной программы «Создание музейно-туристического комплекса «Завод-Сузун. Монетный двор», строительство новых музеев: историко-промышленного музея «Толчельня», музея «Монетный двор», Центра исторической информации, Музея-усадьбы управляющего Сузунским медеплавильным заводом — позволит добавить современные краски в исторический колорит поселка.



Открытие памятника Сибирской монете. Сузун 17 октября 2013 г.