

# КРАСНЫЙ АЛТАЙ

ЕЖЕДНЕВНАЯ ГАЗЕТА  
Барнаульского Окружкома ВКП (б), Окрисполкома и Окпрофбюро.

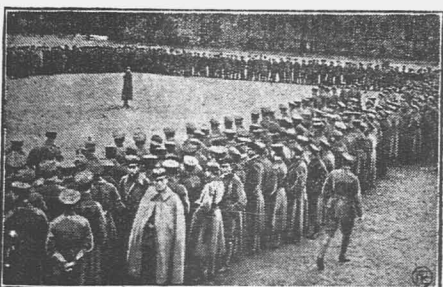
РЕДАКЦИЯ И КОНТОРА: Барнаул, ул. Карла Маркса, № 185.  
Телефоны: Редакции... 1-85, Конторы... 72, Экспедиции... 18.  
Подписка плата на 1 месяц: для рабочих, крестьян и служащих—75 к., для государственных учреждений и организаций—1 р. 20 к.  
Подписка принимается конторой газеты «Красный Алтай» и во всех почт.-тел. учреждениях.

ЦЕНА: № 8 коп.  
№ 263  
Вторник, 13 ноября 1928 г.  
9 ГОД ИЗДАНИЯ.

## За индустриализацию страны, за коллективное земледелие, на кулака!

Текущий период как для всей партии, так и для нашей окружной организации—является периодом проверки всей работы.  
Прошли переборы бюро ачеек, сейчас проходят районные партконференции, в ближайшее время соберется окружная партийная конференция.  
Вся партия занята оживленным обсуждением задач, которые встали перед нами в процессе социалистического строительства.  
Пролетарское государство находится на трудном этапе пути. Мы практически осуществляем задачу «с минимальным историческим сроком нагнуть и перевернуть перемены капиталистические страны» в смысле промышленного развития. Мы практически осуществляем задачу социалистической переделки деревни на путях кооперирования, коллективизации сельского хозяйства и строительства совхозов.  
Мы мощно сбрасываем кулацко-капиталистические элементы с их позиций, и в своем продвижении вперед встречаем отчаянное сопротивление этих элементов. Обозначено, недовольство, недовольство наших врагов вызвано желанием в мелкобуржуазных слоях.  
Трудности движения вперед вызывают сомнения и шатания и в остальных слоях рабочего класса, переходящих в партию.  
Быстрый темп индустриализации страны, социалистическая реорганизация сельского хозяйства, наступление на капиталистические классы—все это не удается. Недостаток товаров, хлебные затруднения, жестокая борьба

## К десятилетию германской революции—9 ноября 1918—28 г.



9 ноября 1928 года исполнилось 10 лет со дня начала германской революции. Благодаря предельному социал-демократу, германский протестарат пока не достиг своей цели, в которой он был так близок.  
На снимке: Председатель солдатского совета в Берлине произносит речь перед солдатами после изгнания ими своих офицеров.

## В Октябрьскую годовщину в Минске открыт центральный институт труда

В Баку перешли на 7-часовой рабочий день 12 промыслов и табачная фабрика.  
МИНСК, 11 ноября. 7 ноября в Минске и в других городах БССР состоялся «многотематический» демонстрационный день в честь годовщины Октябрьской революции. В день праздника в Витебском округе состоялось открытие 2-го железнодорожного пути, в Толочинском округе открылся один из крупнейших в СССР керамических заводов. В Могилеве состоялось открытие нового хлебозавода, в Минске открылся центральный институт труда и одитологический институт, в округах открыты ряд школ крестьянской молодежи, детские ясли, ветеринарные пункты.

## Вторую пятидневку ноября хлебозаготовки в нашем округе снова понизились

Заготовлено всего лишь 59.705 пудов.  
Премиики Союзхлеба и элеватора Алтайского от Алейской продолжают волокитить крестьян, отдающих хлеб по путевкам.

## Новое понижение хлебозаготовок.

2-я пятидневка ноября дала новое понижение хлебозаготовок. Всеми заготовительными организациями заготовлено 9787 центнеров или 88705 пудов. Из них Союзхлеб заготовил 3637 центнеров, Алтайхоз—4578, сельхозхоз—1530 и Маслохранилищ—35 центнеров.  
Понижение хлебозаготовок объясняется наступлением распутицы.

## Нужны ли путевки и кооператоры?

О необходимости с путевками писались неоднократно, но они продолжают и до настоящего времени. Приемщики Алейского Союзхлеба сдающим хлеб по путевкам раз'ясняют, что путевка теперь отменена и по ней больше принимать не будут. Крестьяне привозят путевки отменили и ругают тех, кто их выдавал. Тем, которые настаивают на сдачу по путевке и добиваются сдачи хлеба в счет той или иной организации, выдают на руки справки, а не квитанции надлежащей формы, или делают отметку на той же путевке, но хлеб заставляют себе. Таких справок имеется в одной Воронежской кредитке свыше 20 штук.  
Мало этого, приемщики Советхлеба удерживают переплачивать не только хлеб по путевкам, но и тот хлеб, который отправляется на главных пунктах в адрес Коопхлеба. Так, хлеб, от-

## Октябрьская демонстрация в Загребе.

ВЕНА, 11 ноября. 7 ноября сторонники независимых профсоюзов рабочего класса устроили в Загребе демонстрацию в связи с 11-й годовщиной Октября. Демонстранты направлялись по казармам и устроили солдат в солидарности с Октябрьской революцией. Выступление против демонстрантов волею и полиция проявила многоцелевые аресты. Совет министров постановил применить к руководителям демонстрации выданы о защите государства.

## Образование нового правительства в Румынии поручено лидеру национальной крестьянской партии Мунциу.

Новое правительство будет придерживаться англо-французской ориентации.

## В годовщину Октября рабочие вступают в партию.

АРТЕМОВСК, 10 ноября. В связи с 11-летием Октября лишь по основным промышленным районам округа 1500 рабочих подали заявления о вступлении в партию.

## Смотр красной казармы.

МОСКВА, 12 ноября. Приказом Реввоенсовета СССР должен быть проведен смотр красной казармы. Смотр должен выявить бытовые условия красноармейцев, наметить ряд практических мер по оздоровлению казармы и к созданию в них культурного быта. Смотр начнется 1-го января и закончится к 11-й годовщине Красной армии. Красноармейские части, отличающиеся в смотре, будут премированы.

## Крайнее партийное организационное совещание о важнейших вопросах организационной работы.

НОВОСИБИРСК, 12 ноября. 8 ноября открылось крайнее партийное организационное совещание Крайкома.  
Вступительный речи т. Кисис указал, что совещанию необходимо в свете сокращения во всей широте поставить проблему связи руководящих органов и масс такой связи, при которой руководящая буква была бы в каждой момент являла, чем масса дышит, что есть являла.  
В условиях обострения классовой борьбы необходимо иметь четкую классовую линию, которая особенно важна в вопросе роста партии. Нужно обеспечить большее вовлечение в партию рабочих, батраков и бедняков.  
Говоря о партийных кадрах, т. Кисис указывал, что в организации имеется такая часть актива, которая осталась в своем росте. Нужно усиленно создавать новый тип работников, обладающего необходимыми познаниями, ибо массовость—это умение вложить в работу не пустые разговоры, а серьезным знанием дела.  
Доклад т. Кузнецова о важнейших вопросах организационной работы.  
Затем т. Кузнецов сделал доклад о важнейших вопросах организационной работы.  
В организационной работе нужно объединять умением ориентироваться в обстановке, умением организовывать всю партию и беспартийную массу для раз-

## Две трети доменных печей в Германии потушены

Общее количество безработных в Рейнско-Вестфальской области составляет свыше 500 тысяч человек.  
В Эссене конференция коммунистов, руководящих борьбой локаутированных металлостроителей избрала центральный стачечный комитет.

## Потушены все печи в Рейнско-Вестфальской области.

Избран центральный комитет по руководству борьбой.

## БЕРЛИН, 11 ноября. В настоящее время потушены все 60 доменных печей в Рейнско-Вестфальской области, действовавших до локаута и составляющих 2/3 всех германских доменных печей.

Количество безработных в Рейнско-Вестфальской области вместе с локаутированными составляет свыше 500 тысяч человек.  
БЕРЛИН, 11 ноября. В Эссене состоялась конференция коммунистов, руководящих борьбой локаутированных металлостроителей в Рурской и Вестфальской областях. Конференция полностью приняла предложение революционного профсоюзного меньшинства и избрала центральный комитет в большом составе из 10 человек. Конференция обратилась с призывом к германскому рабочему классу и в первую очередь к горнякам, транспортным и рабочим коммунальных предприятий присоединиться к борьбе металлостроителей.

## Усилить компанию по распространению займа индустриализации в деревне.

МОСКВА, 12 ноября. Председатель центральной комиссии содействия реализации 2-го займа индустриализации при Президиуме ЦИК СССР т. Толкачов обратился к республиканским комиссиям содействия с письмом, в котором, между прочим, говорится: «Коллективная подписка в городе прошла с большим успехом. В настоящее время нужно использовать всеобщий охват кампаниями в городе для усиления работы в деревне. В связи с продлением срока реализации займа в деревне до 1-го декабря, комиссии содействия должны заново равноручно в деревне массовую политическую кампанию по разъяснению целей и значения выданных займа для крестьянства и вовлечения крестьян в подписку на заем».

## Вынесен приговор по делу об убийстве быв. президента мексиканской республики Обрегон.

НЬЮ-ЙОРК, 11 ноября. По сообщению из Мехико, вынесен приговор по делу об убийстве бывшего президента мексиканской республики Обрегон. Католик Тораль и монахиня Кончита, обвинявшиеся в убийстве, приговорены к смертной казни. Кончита смертная казнь заменена 20-летним тюремным заключением, но мексиканским законом смертная казнь не может быть применена к женщине. Когда судья удалился на совещание, находившиеся в зале суда вооруженные депутаты, сторонники убитого Обрегон, подняли стрельбу, устрояя судью смертью в случае вынесения им благоприятного для Торали приговора.

## Второй сибирский съезд Осоавиахим.

На 5-е января созывается второй сибирский крайовой съезд Осоавиахим. В повестке дня стоят доклад центрального совета Осоавиахим, Сибсовета и следующие вопросы: итоги и задачи работы по военной подготовке трудящихся, о сельско-хозяйственной работе Осоавиахим и др.  
Президиум Осоавиахим высказал пожелание, чтобы в составе делегации от Иркутского, Томского, Омского, Красноярского и Новосибирского округов были ученые химики, инженеры, агрономы и др. научные работники.

## Нападение кулаков на сельхозагро.

КПЕВ, 12 ноября. Булань села Еремляки, решив отомстить за разоблачение их антисоветской работы в стачечном комитете, явились ночью в председателя колхоза Кенеру, выбили окна в его квартире и пытались его убить. Кенеру удалось спастись бегством. Затем кулаки при помощи председельства, бывшего пристава, уничтожили стачечный комитет и разогнали кружок сельхозагро.

## Новая железная дорога.

КПЕВ, 10 ноября. В день 11-й годовщины Октября в присутствии многочисленных делегаций съезда Нижне-таймышского железнодорожного открыта железная дорога Нежин-Прилуки.

## Пожары в Ханькоу.

В Ханькоу в последние дни произошло 6 громадных пожаров; сгорело около 1000 домов.

## Пожары в Ханькоу.

ПАРИЖ, 9 ноября. Забастовка текстильщиков в Алауне и в прилегающих районах продолжается прежним образом.

## ПАРИЖ, 9 ноября. Забастовка текстильщиков в Алауне и в прилегающих районах продолжается прежним образом.

## ВАРШАВА, 9 ноября. В Польше налажены торжества по случаю 10-тилетия независимости Польши.

## ВАРШАВА, 9 ноября. В Польше налажены торжества по случаю 10-тилетия независимости Польши.

## ВАРШАВА, 9 ноября. В Польше налажены торжества по случаю 10-тилетия независимости Польши.

## ВАРШАВА, 9 ноября. В Польше налажены торжества по случаю 10-тилетия независимости Польши.

## ВАРШАВА, 9 ноября. В Польше налажены торжества по случаю 10-тилетия независимости Польши.

## ВАРШАВА, 9 ноября. В Польше налажены торжества по случаю 10-тилетия независимости Польши.

## ВАРШАВА, 9 ноября. В Польше налажены торжества по случаю 10-тилетия независимости Польши.

## ВАРШАВА, 9 ноября. В Польше налажены торжества по случаю 10-тилетия независимости Польши.

## ВАРШАВА, 9 ноября. В Польше налажены торжества по случаю 10-тилетия независимости Польши.

## ВАРШАВА, 9 ноября. В Польше налажены торжества по случаю 10-тилетия независимости Польши.

## ВАРШАВА, 9 ноября. В Польше налажены торжества по случаю 10-тилетия независимости Польши.

## К выборам президента САСШ.



Герберт Гувер вновь избран президентом САСШ. Гувер был выставлен кандидатом от республиканской партии.  
(От нашего корреспондента в Нью-Йорке).

До сих пор на президентское кресло обычно попадали профессиональные политики, являющиеся послушным орудием в руках лидеров партии. Таким были Гардинг и Куддич. Гувер можно скорее причислить к промышленникам и профессиональным политикам. В политике он сравнительно новый человек. На общественной арене Гувер появился в 1914 году, когда в первые дни мировой войны он организовал отправление из Лондона металлургов в беззастенчивых американцев. До этого момента Гувер не был известен за пределами инженерских кругов.

## Герберт Гувер.

Гувер—инженер с крупной мировой практикой. Он служил (главным образом, в английских акционерных компаниях Индии, Китае, Сибири и Латинской Америке). В САСШ Гувер вернулся обладателем десятка миллионов долларов и с диктаторскими навыками империалистических завил в колониях. По возвращении он становится предводительственным диктатором, а впоследствии и членом экономического совета союзников. С окончанием мировой войны Гувер назначается в главе комиссии помощи голодающим в Европе. На этом посту он использовал предводительственные таланты венгерской Советской республики для свержения пролетарской власти.

В 1921 году Гувер возглавлял комитет по оказанию помощи голодающим в Советской России, являясь в то же время автором теории создания «экономического вакуума» (безвоздушного пространства) вокруг страны советов. В лице Гувера революционные рабочие движение имеют оживленного врага, но безвредного никакими средствами.

Выросший за последние годы империализма САСШ не может более удовлетвориться пассивной внешней политикой Вашингтона. Для ведения более активной политики, необходимой для захвата новых внешних рынков, во главе правительства нужен «кисельный» человек, каким считают Гувера, который еще в бытность министром торговли стремился эту линию проводить.

А. СМИТ.

## Разные известия.

### Второй сибирский съезд Осоавиахим.

На 5-е января созывается второй сибирский крайовой съезд Осоавиахим. В повестке дня стоят доклад центрального совета Осоавиахим, Сибсовета и следующие вопросы: итоги и задачи работы по военной подготовке трудящихся, о сельско-хозяйственной работе Осоавиахим и др.  
Президиум Осоавиахим высказал пожелание, чтобы в составе делегации от Иркутского, Томского, Омского, Красноярского и Новосибирского округов были ученые химики, инженеры, агрономы и др. научные работники.

### Нападение кулаков на сельхозагро.

КПЕВ, 12 ноября. Булань села Еремляки, решив отомстить за разоблачение их антисоветской работы в стачечном комитете, явились ночью в председателя колхоза Кенеру, выбили окна в его квартире и пытались его убить. Кенеру удалось спастись бегством. Затем кулаки при помощи председельства, бывшего пристава, уничтожили стачечный комитет и разогнали кружок сельхозагро.

### Новая железная дорога.

КПЕВ, 10 ноября. В день 11-й годовщины Октября в присутствии многочисленных делегаций съезда Нижне-таймышского железнодорожного открыта железная дорога Нежин-Прилуки.

### Пожары в Ханькоу.

В Ханькоу в последние дни произошло 6 громадных пожаров; сгорело около 1000 домов.

### ПАРИЖ, 9 ноября. Забастовка текстильщиков в Алауне и в прилегающих районах продолжается прежним образом.

### ВАРШАВА, 9 ноября. В Польше налажены торжества по случаю 10-тилетия независимости Польши.

### ВАРШАВА, 9 ноября. В Польше налажены торжества по случаю 10-тилетия независимости Польши.

### ВАРШАВА, 9 ноября. В Польше налажены торжества по случаю 10-тилетия независимости Польши.

### ВАРШАВА, 9 ноября. В Польше налажены торжества по случаю 10-тилетия независимости Польши.

## Заготовка хлеба в Мамонтовском районе развертывается, а денег нет.

В денежную базу при Мамонтовском потребобществе ежедневно поступают от потребобщества района большие требования на деньги для заготовок. Например, Крестьянское потребобщество запросило 8-го ноября 10 тысяч рублей, Украинское 3 тысячи рублей и т. д., но с выдачей денег дело обстоит плохо. Полученные от Антонова деньги в сумме 25 тысяч рублей Мамонтовское потребобщество внесло на текущий счет Сбербанка при почтово-телеграфном агентстве села Мамонтово, откуда эти деньги вместо хранения были отправлены неизвестно куда. Когда поступили от потребобщества запросы, то пришлось ждать, когда агентство получит деньги из Барнаула.

## Нам бы такими действиями не сорвать хлебозаготовительную работу.

Г. К.

## План хлебозаготовки выполнен.

1-е Боровлянский потреб. общество, Ребрихинского района, с 1 сентября по 23 октября заготовило хлебозаготовок всего 17506 пудов, а по плану нужно было заготовить за октябрь 10000 п.

## Из общего числа заготовок прошло по путевкам 11283 пуда, что составляет в годовом плане 39 проц. заготовки.

## Приемщика надо отрезать.

Член правления Озерно-Тугоского кредитного товарищества, Чумашского района, Бюбенов уполномочен по приему контрактного чистейшего хлеба в деревне Зыбавино. По приему своему Бюбенов принял у трех-четырех человек пшеницу, а потом вагула. Приемщика надо отрезать. ПРОХОЖИЙ.

Товарищ, завербованный на подписчиков 5, 2 месячный срок, получить «Красный Алтай» в течение месяца БЕСПЛАТНО.



# Резолюция пленума Крайкома ВКП (б) по отчету Бюро,

## принятая по докладу секретаря Крайкома ВКП (б) тов. Сырцова

Пленум Сибирского Краевого Комитета партии, заслушав отчет бюро и одобряя политическую линию бюро и проведенную работу.

Объективные условия последнего периода работы Сибирской партийной организации, как и всей партии в целом, характеризовались резким обострением классовых борьбы как в городе, так и особенно в деревне. Пролетарские социалистические наступления на кулацко-капиталистические элементы страны, сплотившиеся на достигнутых предыдущей работой партии результаты по сплочению бедноты-середняцких элементов деревни. Встречая сопротивление кулацких элементов.

Летний кризис прошлого года, как это и отмечалось в решениях Центрального Комитета ВКП(б), являющаяся первой серьезной вылазкой кулацко-капиталистических элементов против партийской диктатуры в условиях ВПК'а.

Самым кулацким злодеянием, самым труднейшим, преодоления которых составляет задачу длительного периода и основа которых коренится в условиях преобладания в экономике страны мелкого крестьянского хозяйства.

Ускоренный темп индустриализации страны, являющийся основным условием социалистичекого строительства в городе и в деревне, мероприятия по ограничению кулачества и его накопления, а также преодоления капиталистических элементов энергичной работой по обобществлению сельскохозяйственного производства (коллективизация, строительство крупных зерновых совхозов), подрывая возможности капиталистического развития сельского хозяйства, сплачивают силы рабочего класса, батрачества и бедноты, создают предпосылки к дальнейшему укреплению союза с середняцкими слоями, на основе усиления руководящей роли пролетариата, в то же время обостряют классовую борьбу в стране, выявляя отчаянное сопротивление кулацко-капиталистических элементов.

Рост политической активности классовых врагов пролетарской диктатуры и колебания промежуточных слоев находит свое выражение, между прочим, и в росте лавины мелко-буржуазных слоев на отдельных элементах рабочего класса и партии, приводит к опасному сближению их мелко-буржуазными, оппортунистическими тенденциями, систематическое решит льное преодоление которых составляет задачу партии.

Процессом труднейшего оповещения, по существу оказавшегося деятельностью в условиях и поэтому на ослаблении борьбы с ее остатками, партия должна дать особенно решительный отпор шатающимся и колебавшимся правому оппортунистическому характеру, сущность которых заключается в отказе от наступления на

капиталистические элементы и ускорения роста социалистических элементов (решения XV съезда) в попытках переместить акцент на индустриализацию страны (особенно в отношении развития тяжелой индустрии), в противоположность строительству совхозов и колхозов, мал надеждою их значении, в надежде, что можно отказать от классовой борьбы или ее смягчением, путем непрерывных уступок мелко-буржуазным элементам страны преодолеть трудности и обеспечить спокойное хозяйственное развитие. Такой же решительный отпор должны встретить попышки примиренческим отношением прикрыть эти отклонения вправо от линии съезда.

Даже в рядах одной из основных пролетарских организаций партии — в рядах Московской организации и ее руководящих, ссылались некоторые шатающиеся и колебавшиеся, впадшие в выражения в примиренческом отношении к правому оппортунистическому опасностям.

Пленум с глубоким удовлетворением констатирует, что Московская партия и ее активы для энергичной отпор правым оппортунистическим тенденциям и примиренческим настроениям, достигнув значительных успехов, дождавшись правильных и своевременных указаний ЦК в его обращении.

В условиях Сибирского края, при отсутствии крупных пролетарских центров, слаботы рабочей прослойки, объективные возможности прогрессивная партия мелко-буржуазных влияний особенно сильны и это требует от Сибирской парторганизации особой осторожности и процессам, происходящим в различных социальных слоях края, и их влияния на партию для обеспечения проведения выдержанной классовой линии всех звеньев парторганизации и решительного отпора всем элементам, пытающимся свернуть партию вправо.

Пленум также со всей настойчивостью призывает парторганизацию Сибирского края к борьбе с теплыми примиренческими отношением к проявлениям мелко буржуазной идеологии, в какой бы форме (троцкистской, — прикрытая являющейся левыми фразами, или правой оппортунистической) она (идеология) не выражалась.

Присоединяясь целиком к резолюции бюро Краевого Комитета и арденному И. К. вместе с крайевым активом, от 23 октября, пленум призывает всю Сибирскую организацию еще дружнее сплотиться на принципиальной ленинской линии ввиду Центрального Комитета ВКП(б).

**Пленум Сибиряином ВКП(б) выдвигает на ближайший период перед Сибирской парторганизацией следующие основные задачи:**

1. В деле преодоления капиталистических элементов деревни, наряду с усиленной индустриализацией страны, строительство колхозов и совхозов имеет решающее значение. Отмечая некоторые успехи, достигнутые в Сибири в области обобществления сельского хозяйства за этот год, необходимо отметить, что эти успехи далеко еще недостаточны и являются лишь первым шагом на пути социалистического переустройства деревни — пленум считает необходимым привлечь внимание всей Сибирской партийной организации к задачам ускорения и дальнейшего решительного развертывания колхозного строительства. Ссылаясь на сельское хозяйство дело юности колхозов, наряду с работой по организации бедноты и батрачества, должны оставаться в центре своего внимания (усиленно партийностью, устранение правых и левых, культурно-бытовое обслуживание колхозов со стороны земельного аппарата, органов народного образования, здравоохранения и проч.). Окружной и крайевые активы должны быть решительно повернуты на обслуживание и помощь колхозам и совхозам. При поездках в деревню необходимо требовать посвящения со стороны окружных и крайевых работников отдельных колхозов и совхозов (особенно не в порядке гастролирующих налетов) для ознакомления с их работой для докладов в ОК, колхозских комитетов в развертывании работы совхозов и колхозов; целесообразно приращение на длительный срок ответственных работников с отдельными колхозами и колхозами в порядке шефства. Советы должны систематически уделять внимание колхозам и совхозам, критически оценивать достижения и провора решения партии, организуя ялтры колхозов. Одной из важнейших практических задач в деле колхозного строительства является качественное улучшение существующих колхозов, — крупнее и специализация их, интенсификация хозяйства, повышение товарной продукции, улучшение социального состава, улучшение культурно-бытовых условий и т. д. Разрешение этих задач требует немедленного и систематического укрепления руководящих кадров колхозов, могущих обеспечить правильное хозяйственное и выдержанное, с партийной точки зрения, руководство.

2. Пленум обращает внимание окружных парторганизаций на необходимость обеспечения всех условий для правильного и быстрого развертывания строительства новых крупных зерновых совхозов и укрепления и развития существующих.

3. Пленум Краевого Комитета предлагает всем парторганизациям обратить серьезное внимание на поднятие зернового хозяйства Сибири (расширение посевной площади, поднятие урожайности, ускорение зернового хозяйства и животноводство, земледустройство и проч.). Учитывая, что единичное мелкое и среднее крестьянское хозяйство значительное время будет базой для получения зерна, масла, сырья и проч. необходимо, содействуя дальнейшему росту производительности и товарности индивидуального мелкого и среднего хозяйства, путем усиления процессов кооперирования, особенно в части производственной, сочетая это с самостоятельным и энергичным колхозным строительством, на основе ленинского кооперативного плана.

4. Пленум Краевого Комитета отмечает, что решение III-й Краевой конференции о развитии животноводства и молочного хозяйства Сибири не претворены в достаточной мере в жизнь, ряд решений бюро Краевого комитета

отношения округов и окружными в отношении районов.

8. Пленум отмечает недопустимую проволочку со стороны Госплана и ВСХВ в разрешении основных вопросов, связанных с развертыванием Тельбесского строительства, замену колхозной промышленности Урало-Бурзганской промышленности. Пленум также отмечает в области каменоловной промышленности несвоевременность утверждения производственных программ, планов капитального строительства, изменившая их в процессе выполнения.

Пленум поручает бюро Краевого Комитета вопрос обо всех этих недочетах поставить перед ЦК партии, добиваясь ускорения Тельбесского строительства, продолжения всех вопросов, связанных с каменоловной промышленностью и транспортом Сибири.

1. В период подготовки переыборов и во время переыборов перед деревней должны быть развернуты основные задачи переустройства сельского хозяйства: подъем индивидуальных бытовых и середняцких хозяйств на основе агроуплотнения, повышения урожайности, расширения посевной площади, развития животноводства, кооперирования крестьянских хозяйств, особенно производственного кооперирования, коллективизации, укрепления существующих и организации новых колхозов. Перед сельсоветами и райками поставлена задача — организовать на основе проведения в подлинно центральном хозяйственном и культурном переустройства деревни. Сельсоветы с их секциями, с бедноты-середняцкими активами, должны стать застрельщиками реорганизации деревни. Производственные сельско-хозяйственные конференции, организующие райками и сельсоветами с участием деревенской интеллигенции, должны выдвигать новый слой передовиков-культурников во бедноты и середняков деревни, могущих стать прочной опорой переустройства деревни на основе подъема и кооперирования индивидуальных хозяйств бедноты и середняков и коллективизации.

4. Достигнутые в области развертывания сокращения успехи на обеспечение еще до сих пор применение ее, как системы в работе. Основная задача — вызвать массовую волну творческой критики снизу — может считаться решенной. Продолжая дальнейшее развертывание сокращения в массовых рабочих организациях (лучшая руководящая со стороны профкомов и атеизм, устранение препятствий), в газетах и т. д. необходимо поднять критику на более высокий уровень охвата основных задач социалистического строительства и связи этих задач с решительной борьбой с бюрократизмом, чиновничьим произволом, косностью, разгильдяйством. Это требует более высокого качества руководства и гибкости, своевременности откликов на вскрытые болезненные явления, немедленные их устранение, своевременности отчетов перед массами в отношении этого, что сделано для устранения вскрытых недостатков.

5. Необходимо немедленно в крайних центрах и на местах присутствия в энергичной подготовке весенней сельско-хозяйственной кампании, учитывать недостатки и оплошности прошлого года (меры по расширению посевной площади и поднятию урожайности обобщественного сектора и индивидуальных хозяйств, животноводство, молочное хозяйство, техническое культуры и проч.).

6. Особое внимание обратить на развитие инициативы бедноты и середняцких слоев деревни как по линии коллективизации, так и поднятия индивидуальных хозяйств, их кооперирования и проч.

7. Констатируя все еще слабое выполнение директив партии о работе с батрачеством и беднотой, — пленум подчеркивает всю важность этой работы в связи с проводимым партийным наступлением на кулацко-капиталистические элементы деревни. Укрепление бедноты среднего слоя, усиление экономических мероприятий помощи группе бедноты, укрепление и расширение группы бедноты, организация батрачества и защита его интересов — являются необходимыми условиями для дальнейшего успешного наступления на кулацко-капиталистические элементы деревни.

8. Пленум отмечает, что при осуществлении на местах директив XV съезда партии о проведении прогрессивно-походного налета в деревне — допущены грубые извращения линии партии. Со стороны бюро Краевого Комитета и окружных комитетов не было обеспечено достаточной практической помощи местам в деле проведения этой важнейшей не только хозяйственной, но и политической, кампании. Назованные парторганизации и отдельные члены светского аппарата в достаточной мере не сумели обнаружить и привлечь к индивидуальному обложению достаточно полно кулацкие хозяйства. Это объясняется не только уменьшением найти кулаков, но в отдельных случаях призывом к увольнению от массовой линии выразился и в том, что к индивидуальному обложению очень часто привлекались середняцкие хозяйства, в то время, когда оставались в стороне многие кулацкие хозяйства. Если в результате предприятий мероприятий по пересмотру индивидуального обложения исправлены и исправляются ошибки, выразившиеся в привлечении к индивидуальному обложению середняков, то недопущение кулачества в значительной мере имеет место и сейчас. Исходя из этого, пленум указывает всем парторганизациям на необходимость в оставшийся период времени решительно исправить извращения.

9. Пленум отмечает, что при осуществлении сокращения, которую сыграла печать, в частности «Советская Сибирь», — пленум указывает на ряд ошибок, допущенных печатью и задержавшихся в частности поголов на нездоровой sensationalism, неумеренную ревуку отдельных недостатков и безобразий отдельных лиц и учреждений сыздат с основными политическими задачами. Продолжая и поднимая сокращению на высшую ступень — печать и в даль-

нейшем должна сохранять и закреплять за собой роль застрельщика в борьбе за последовательное и полное развертывание критики. Партийные организации должны обеспечить печать все условия для этого, ограждая ее от нездоровых влияний бюрократическо-консервативных элементов советского, хозяйственного, профсоюзного и партийного аппарата. Необходимо пополнение кадров газетных работников новыми силами и дальнейшее укрепление связей газет с партийными комитетами.

10. Пленум считает необходимым на предстоящих партийных конференциях обеспечить безотрывочное проведение в жизнь обращения ЦК ВКП (б) о сокращении. «Только последовательно проведенная, внутрипартийная и профсоюзная демократия — подлинная выборность партийных и профсоюзных органов, полная возможность смещения любого секретаря, любого бюро комитета и т. д. — состав постоянный контроль масс, сможет стать бюрократические наросты с нашего аппарата и уничтожить возможные проявления бюрократического влания, коммунистической «сервоты порух», чиновной угодливости, самодушия, забвения интересов и мелочной усложненности. Все эти мероприятия должны быть критички претворены в бумажную отдушину, которая лишь скромно регистрирует в газетах масс и этот дух, и руководящая партия, и самое партиан. Все это пути невозможно осуществление партийного, советского и кооперативного аппарата от элементов, срastaющихся с кулацко-капиталистическими элементами в стране».

11. Пленум Краевого Комитета и полностью одобряет решения бюро Краевого Комитета по делам Иркутского, Бурзганского и Тулунского ОК ВКП (б) и констатирует, что в результате принятого Краевого мероприятия произошло одоление этих организаций и общее укрепление Сибирской партийной организации.

12. Отмечая, что усложнившиеся задачи, проведение выдержанной партийной линии требуют поднятия политического и идеологического уровня партийных и в частности ее актива, организуя проведение и намеченные мероприятия (летние курсы, текущие курсы всякого рода, учебные отпуска и проч.), пленум обращает внимание на необходимость улучшения качества этой работы, что сделано для устранения вскрытых недостатков.

13. Пленум обращает внимание парторганизаций на необходимость усиления сокращения в деревне, опираясь на активы батрачества и бедноты, наиболее близким нам слоем середняцких и давая отпор попыткам кулачества использовать критику в своих интересах.

14. На ряду с вскрыванием безобразий и извращений в аппаратах и в учреждениях, широкое развертывание критики должно быть направлено на преодоление хвостизма в профсоюзных, партийных и хозяйственных органах и организаций рабочих масс вокруг основных хозяйственных мероприятий и обеспеченное воспитательное влияние партии и наиболее зрелых и сознательных слоев рабочих на остальные элементы, преодоление разгильдяйства, хвостизма, недозорных рыцарских настроений в остальных слоях рабочих. Для этого необходимо улучшить руководство стенограммами, обеспечить привлечение к работе органов печати хозяйственников и специалистов.

15. Отмечая выдвинувшую роль в развертывании сокращения, которую сыграла печать, в частности «Советская Сибирь», — пленум указывает на ряд ошибок, допущенных печатью и задержавшихся в частности поголов на нездоровой sensationalism, неумеренную ревуку отдельных недостатков и безобразий отдельных лиц и учреждений сыздат с основными политическими задачами. Продолжая и поднимая сокращению на высшую ступень — печать и в даль-

нейшем должна сохранять и закреплять за собой роль застрельщика в борьбе за последовательное и полное развертывание критики. Партийные организации должны обеспечить печать все условия для этого, ограждая ее от нездоровых влияний бюрократическо-консервативных элементов советского, хозяйственного, профсоюзного и партийного аппарата. Необходимо пополнение кадров газетных работников новыми силами и дальнейшее укрепление связей газет с партийными комитетами.

16. Пленум считает необходимым на предстоящих партийных конференциях обеспечить безотрывочное проведение в жизнь обращения ЦК ВКП (б) о сокращении. «Только последовательно проведенная, внутрипартийная и профсоюзная демократия — подлинная выборность партийных и профсоюзных органов, полная возможность смещения любого секретаря, любого бюро комитета и т. д. — состав постоянный контроль масс, сможет стать бюрократические наросты с нашего аппарата и уничтожить возможные проявления бюрократического влания, коммунистической «сервоты порух», чиновной угодливости, самодушия, забвения интересов и мелочной усложненности. Все это пути невозможно осуществление партийного, советского и кооперативного аппарата от элементов, срastaющихся с кулацко-капиталистическими элементами в стране».

17. Пленум Краевого Комитета и полностью одобряет решения бюро Краевого Комитета по делам Иркутского, Бурзганского и Тулунского ОК ВКП (б) и констатирует, что в результате принятого Краевого мероприятия произошло одоление этих организаций и общее укрепление Сибирской партийной организации.

18. Отмечая, что усложнившиеся задачи, проведение выдержанной партийной линии требуют поднятия политического и идеологического уровня партийных и в частности ее актива, организуя проведение и намеченные мероприятия (летние курсы, текущие курсы всякого рода, учебные отпуска и проч.), пленум обращает внимание на необходимость улучшения качества этой работы, что сделано для устранения вскрытых недостатков.

19. Пленум обращает внимание парторганизаций на необходимость усиления сокращения в деревне, опираясь на активы батрачества и бедноты, наиболее близким нам слоем середняцких и давая отпор попыткам кулачества использовать критику в своих интересах.

### Открылась Алейская партконференция.

АЛЕЙСКОЕ (по телефону от нашего спец. корреспондента). 11 ноября в 5 часов вечера открылась 15-ая Алейская районная партийная конференция. На конференции прибыли делегаты от всех 27 атеев района в количестве 60 человек.

На первом заседании была заслушана 2-х часовая доклад тов. Камалина «О работе Окружного комитета партии».

На утреннем заседании 12 ноября начались прения по докладу. До обеда докладчик выступил 17 человек. Большинство выступавших в прениях анализировали на вопросах об опасности правого уклона в партии, о поднятии урожайности, коллективизации сельского хозяйства и капитального строительства. Выступавшим было сообщено много фактов, касающихся партийной политики в работе местных партийных и учреждений.

Вечернее заседание будет посвящено исключительно прениям по докладу Окружного. Кроме отчета Окружного конференция заслушает доклады о внутрипартийном положении, о работе среди бедноты, колхозном строительстве и переыборах советов.

Последним вопросом стоит — выборы райкома и делегатов на окружную партконференцию.

9 ноября на заседании бюро горрайкома ВКП(б) доклад районного исполкома о по распространению печати. Бюро горрайкома, узнав, что в течение 6 месяцев райуполномоченный разным счетом ничего не сделал, постановило это ему на вид.

По делу не только в основном исполкомом, а в общей постановке дела распространения печати.

Исть также комсомольские ячейки, как ячейки рабса, дорожбана, металлистов, промхоза, где никакой литературы не выписывают.

В 10-ти ячейках секретари выписывают 3 экземпляра «Комсомольской Правды», алгорит — 3 экземпляра, работники по труду и образованию — 3 экземпляра.

Нижких газет не выписывают 3 секретаря, 4 агитора и 3 экономработника.

Нужно создать инициативные добровольные группы по распространению печати.

**Комсомольский актив плохо понимает значение печати.**

Внимание пионеров прежде всего направляем на борьбу с бытовыми недовольствами.

Десятый и пятнадцатый отряды организованно кружки по борьбе с курением. Некоторые пионеры ведут эту борьбу и в семьях, предавая родителям ультиматум: если закурили — плати 5 коп. штрафа на выпуск газет.

В пионерской базе организована группа по борьбе со щелачиванием семечек и группа по борьбе с хулиганством.

Пионеры объявили самую жестокошайную войну перхоти и недержанию в одежде. В пятнадцатом отряде на одного пионера не увидишь ба галстука.

Двадцатый отряд принял в порядке и украл красный уток на подвиге и объявил конкурс на лучшее пение. Также же конкурсы проводятся в 12-ой и 14 отрядах и при некоторых форпостах.

Почти все форпосты и значительная часть отрядов организованы отряды легкой калевари.

10-ый отряд устроил воскресник по сбору чуждого лома.

Участие пионеров в ликвидации неграмотности проявляется в самых разнообразных формах: вылазкой неграмотной детворы в своих районах (18, 9, база, 15) организуют кружочки сбор в пользу ликвидации неграмотности (9-ый). Форпосты выделают группы ликвидаторов.

**Пионеры городской организации дружно взялись за культуру.**

В активационной работе принимают участие пока только 8 отряд, прекращившие старшее ядро в комсомольскому кружку по борьбе с сектантством.

Культурты оживил работу пионер организаций.

**Не давши слова — крепись, а давши слово — держись.**

Комсомола ячейки нарвалям Максимова долго раздумывала над тем, как проявить себя в культуре.

«С сегодняшнего дня бросаю курить» — решительно объявила она товарищам по ячейке. «Максимовна бросаю курить», — заговорил комсомолец и владий с интересом следил за тем, как Максимова выполняет обещание. Через несколько дней Максимова с спокойным видом раскуривала папироску. Вот вам и комсомольская выдержка!

Само слово «штурм» говорит за то, что комсомольцы должны с боя брать культуру, войной идти против безкультурья и перхоти. И каждое, маленькое колебание в рядах штурмующих отдалает победу.

В той же ячейке комсомолец Талков тоже было бросил курить, даже вывозил в стеньгазету нащас, а потом сдрил.

В малом не сумел ребята выдержать себя, а ведь нам надо готовиться к большому бою. Ключева.

### А. В области руководства промышленностью.

1. Отмечая совершенно недостаточное выполнение директив Краевого Комитета в области сужения себестоимости продукции (особенно неблагоприятно положение каменоловной промышленности, где наблюдается повышение себестоимости), считать необходимым сосредоточить на выполнении этой задачи особое внимание партийных организаций, хозяйств и профкомов, добившись в ближайшее же время реальных результатов.

2. Разрешение проблемы сужения себестоимости, помимо улучшения качества работы средств, вывоза правды и проч. районных вылазочных мероприятий, упирается в вопросы повышения трудовой дисциплины на производстве, борьбы с разгильдяйским отношением к производству со стороны остальных слоев рабочих, прогулами и др. болезненным явлениями.

Повышение производительности труда, решительная борьба с элементами, дезорганизующими нормальные условия производства, — должны проводиться всеми хозяйственными, профессиональными и партийными организациями.

Окружные комитеты и бюро Краевого комитета должны наладить конкретную проверку выполнения всех решений о сужении себестоимости, о повышении производительности труда и проч.

Необходимо особое внимание обратить на воспитание в остальных слоях пролетариата, опираясь на активность классово сознательных рабочих, — чувства ответственности за все социалистическое производство, борьба с халатностью, равнодушием, небрежностью в работе в бытовых отношениях с машинами, материалами, в своем обязательстве и проч. Только на этой основе производится оздоровление и роста производительности может быть обеспечен дальнейший подъем живничного строя и материального благосостояния рабочих масс.

3. Важным моментом в деле организации правды жизни предпринятия вообще и разрешения проблемы сужения себестоимости, в частности, является установление правильных взаимоотношений между рабочими, хозяйственниками-администраторами и специалистами. Необходимо добиться такго положения, которое обеспечивало бы наиболее целесообразное использование наличных технических сил, повышение их производительной инициа-

тивны при одновременном усилении влияния в производственную жизнь широких рабочих масс.

Это обязывает партийные и профессиональные организации и особенно их явные звенья улучшить методы своего руководства применительно к новым задачам, вытекающим из условий перестройки периода и конкретных особенностей данного производства.

4. Хозяйства, улучшая руководство работой специалистов, обеспечивая их необходимыми и действительными контроля за их работой, должны решительно бороться с недобросовестным отношением отдельных специалистов к своим обязанностям (не говоря уже о фактах прямого вредительства, — формальное отношение к делу, хвостизмские отношения — уменьшение или нежелание лично хозяйственно и технически целесообразных мероприятий противопоставить чуждорным настроениям отдельных членов групп рабочих, нежелание отступать от мероприятий, опираясь на зорливое и сознательные элементы партия) Необходимо оказывать решительную поддержку честным, добросовестным специалистам, поправляя их отдельные ошибки, бороться с элементами отупелого недоверия по отношению к специалистам, а тем более травля их. Эта задача ложится как на хозяйств, так и на профкомы, печать, парторганы.

Пленум целиком поддерживает резолюцию бюро Краевого комитета от 11 сентября о специалистах в промышленности и поручает бюро Краевого комитета выработать ряд указаний, направленных к устранению недочетов в работе и положении специалистов в других областях (сельское хозяйство, транспорт, народное образование и т. д.).

5. Пленум обращает внимание всех окружных организаций и крайевых органов на совершенно недостаточное выполнение решений бюро Краевого комитета и пленума о кустарной промышленности и кустарно-промысловой кооперации.

6. В условиях социалистического строительства вопросы наилучшего удовлетворения бытовых и культурных нужд рабочих масс должны стоять в центре внимания всех органов. Однако пленум не может отметить достаточно успешного выполнения своих предыдущих решений в этой области, в частности, совершенно недостаточно выпол-

нения решений в отношении снабжения рабочих р-ионов одами. Краевой комитет обязывает все крайевые и местные организации, хозяйства, фракции кооперативных органов и др., фракции профкомов, горсоветов, поселковых советов поставить эти вопросы в центре своего внимания, проявить инициативу в высылке новых форм и средств лучшего снабжения жилищных вопросов (работе снабжения, жилищный вопрос, водоснабжение и пр.).

7. Пленум поручает бюро Краевого комитета выработать ряд практических мер, направленных к обеспечению большего влияния окружных организаций на планирование вопросов, связанных с крайевыми и союзными предприятиями, а также поручает проверить, что сделано крайевыми органами для проведения решений пленума 1927 года о расширении прав мест в

отношении округов и окружными в отношении районов.

8. Пленум отмечает недопустимую проволочку со стороны Госплана и ВСХВ в разрешении основных вопросов, связанных с развертыванием Тельбесского строительства, замену колхозной промышленности Урало-Бурзганской промышленности. Пленум также отмечает в области каменоловной промышленности несвоевременность утверждения производственных программ, планов капитального строительства, изменившая их в процессе выполнения.

Пленум поручает бюро Краевого Комитета вопрос обо всех этих недочетах поставить перед ЦК партии, добиваясь ускорения Тельбесского строительства, продолжения всех вопросов, связанных с каменоловной промышленностью и транспортом Сибири.

### Б. В области социалистического переустройства деревни.

1. В деле преодоления капиталистических элементов деревни, наряду с усиленной индустриализацией страны, строительство колхозов и совхозов имеет решающее значение. Отмечая некоторые успехи, достигнутые в Сибири в области обобществления сельского хозяйства за этот год, необходимо отметить, что эти успехи далеко еще недостаточны и являются лишь первым шагом на пути социалистического переустройства деревни — пленум считает необходимым привлечь внимание всей Сибирской партийной организации к задачам ускорения и дальнейшего решительного развертывания колхозного строительства. Ссылаясь на сельское хозяйство дело юности колхозов, наряду с работой по организации бедноты и батрачества, должны оставаться в центре своего внимания (усиленно партийностью, устранение правых и левых, культурно-бытовое обслуживание колхозов со стороны земельного аппарата, органов народного образования, здравоохранения и проч.). Окружной и крайевые активы должны быть решительно повернуты на обслуживание и помощь колхозам и совхозам. При поездках в деревню необходимо требовать посвящения со стороны окружных и крайевых работников отдельных колхозов и совхозов (особенно не в порядке гастролирующих налетов) для ознакомления с их работой для докладов в ОК, колхозских комитетов в развертывании работы совхозов и колхозов; целесообразно приращение на длительный срок ответственных работников с отдельными колхозами и колхозами в порядке шефства. Советы должны систематически уделять внимание колхозам и совхозам, критически оценивать достижения и провора решения партии, организуя ялтры колхозов. Одной из важнейших практических задач в деле колхозного строительства является качественное улучшение существующих колхозов, — крупнее и специализация их, интенсификация хозяйства, повышение товарной продукции, улучшение социального состава, улучшение культурно-бытовых условий и т. д. Разрешение этих задач требует немедленного и систематического укрепления руководящих кадров колхозов, могущих обеспечить правильное хозяйственное и выдержанное, с партийной точки зрения, руководство.

2. Пленум обращает внимание окружных парторганизаций на необходимость обеспечения всех условий для правильного и быстрого развертывания строительства новых крупных зерновых совхозов и укрепления и развития существующих.

3. Пленум Краевого Комитета предлагает всем парторганизациям обратить серьезное внимание на поднятие зернового хозяйства Сибири (расширение посевной площади, поднятие урожайности, ускорение зернового хозяйства и животноводство, земледустройство и проч.). Учитывая, что единичное мелкое и среднее крестьянское хозяйство значительное время будет базой для получения зерна, масла, сырья и проч. необходимо, содействуя дальнейшему росту производительности и товарности индивидуального мелкого и среднего хозяйства, путем усиления процессов кооперирования, особенно в части производственной, сочетая это с самостоятельным и энергичным колхозным строительством, на основе ленинского кооперативного плана.

4. Пленум Краевого Комитета отмечает, что решение III-й Краевой конференции о развитии животноводства и молочного хозяйства Сибири не претворены в достаточной мере в жизнь, ряд решений бюро Краевого комитета

### Боровская районная партконференция приветствует окружной комитет партии.

Боровская районная конференция шлет горячий привет руководителю рабочих и крестьянских масс округа — Окружному Комитету Партии.

Конференция отмечает, что повышение активности рабочих и крестьянских масс округа, рост промышленности и рост озяйства округа, усиление роли кооперации, улучшение обслуживания культурных потребностей широких масс является результатом правильного руководства окружного комитета партии.

Чуткостью окружного комитета ко всем запросам масс, умелое разрешение и удовлетворение этих запросов, чуткость большевистского ленинского руководства является и в дальнейшем лучшим залогом успехов на фронте социалистического строительства.

Мы знаем, что у нас еще много недостатков, конференция знает, что нам предстоит еще трудная, тяжелая борьба, но мы твердо уверены, что под руководством окружного комитета все трудности на нашем пути будут преодолены и верными путями мы будем двигаться к победе социализма.

**Да здравствует окружной комитет партии.**  
Приведим районной Боровской партийной конференции.



# Кулак пролезает в колхозы там, где парт'ячейки не ведут классовой борьбы.

## В коммуне „Новый путь“ села Осколково долгое время хозяйничали кулаки, а местные партийцы этого видеть не хотели.

### Бедняцкая группа села Семено-Красиловского очистила машинное т-ство от кулаков.

#### Мало уделяется внимания работе сельхозпроизводственных объединений.

В последние годы происходила быстрый рост сплошных колхозов и других сельхозкооперативных производственных объединений, но мало сказать, этот рост не совсем здоровый. Это объясняется тем, что в большинстве организаций зачастую неправильный подбор кадров: в организацию входят все большинство крепких середняков, или один бедняк. Внутри объединений завозятся споры и драки, крепкий середняк больше, чем бедняк, считается с перебраторкой на других бедных членов.

Всем машинное товарищество «Красная Москва» (село Платова, Алейского района), где имеется членов-середняков 8 хозяйств и 4 хозяйства бедняцких. Середняки в этом товариществе стараются всеми мерами вытеснить бедняков и не принимать больше членов.

#### Бедняцкая группа помогла очистить машинное товарищество от кулаков.

В селе Семено-Красилово, Верх-Чумшского района, в 1926 году было организовано машинное товарищество, куда пролезли кулаки: Юан, Николай Ишнович, и Алексий Алексий Степанович, которые все время тормозили работу машинного товарищества.

30 октября на собрания группы бедноты был поставлен отчетный доклад машинного товарищества. Беднота, узнав, что в машинное товарищество влезли кулаки, предложила товариществу пересмотреть его состав. После бедняцкого собрания было проведено собрание членов машинного товарищества, где был поставлен вопрос об исключении из членов товарищества кулаков Юяна и Алексия. Кулаки эти и были исключены по большинству голосов.

Надо полагать, что теперь работа товарищества, очищенного от кулаков, пойдет лучше. Члены предлагают превратить товарищество в более сложный коллектив.

#### В коммуне „Завет Ильича“ плохо обстоит дело с водоснабжением.

Наступившие холода и морозы поставили хозяйство коммуны «Завет Ильича» Алейского района, в исключительно тяжелые условия в смысле водоснабжения. Доставать воду приходится за три версты, в реке Горевка, которая при первом бурьяне будет засорена и тогда придется воду и пить скот можно будет только на реке Алей на 5 верст от хозяйства коммуны.

Еще весной этого года коммуной была сделана заявка на морозостойкому подводу Баркурау о сооружении в коммуну трубчатого колодца, а в результате никаких мер в устройстве колодца не принимается.

#### Шадринское земотделение не имеет уставов колхозов.

Шадринское районное земотделение нуждается в уставах колхозов, а те крестьяне, которые за уставами по делам недели и не могут их получить, а из-за этого замедляется регистрация товариществ.



#### О том, как осколковские кулаки орудовали в колхозе.

Укряльское в коллективе от налага. Кулак узнав, что возвращены хатры и расчистаны. Он приспособился в какой угодно обстановке. Он способен пролезать через самую узкую щель, иногда даже через вентиляцию для неорганизованного глаза. Кулаку удалось иногда перехитрить не только бедноту, но даже и наши советские органы.

Дело было весной нынешнего года. В то самое время, когда партия усиленно выявляла строительство новых колхозов.

В селе Осколково, Алейского района, организовались с-х коллектив «Новый путь». Организатором этого коллектива был некий Малахов, бывший старшина, а при Колчаке (все справки говорят о том) он вместе с другими крестьянами «партизанка» за советами. Чем обвешит последние? Дело трудное. Во всяком случае, Малахов выбрал совет, но не Подыга.

Вместе с Малаховым организатором коллектива был кулак Иванцев, который считал коллектив лучшим местом укрытия от советского правого прессы. Малахов и Иванцев собрали своих родню, кое-кого дополнительно набрал

#### Агроном Смирнов дал необходимый совет коммунаркам „Обновления“.

Сельско-хозяйственная коммуна «Обновление», Шадринского района, обратилась за советом к своему групповому агроному тов. Смирнову по части до оборудования стойловых коровьих дворов подулного скотного двора. Смирнов, осмотрев имеющиеся ранее стойла и корушки, придалежные к стенам внутри двора, привнес их негодными и дал указания пол переселить, стойла и корушки устроить посредине двора, что коммунаркам и было предложено за плату 20—30 руб.

Позже, по осмотру в обмеру, тов. Смирнов сказал: «Товарищи, объясни, почему по-старому, как и было ранее, так лучше».

И снова коммунарки, пытая и отлучаясь, переставили стойла и перенесли корушки на прежнее место, добавив сил и материала.

Надо было обдумать, а потом давать совет.

#### „Коопхлеб“ в селе Шелаболихе следовало бы ликвидировать.

(В порядке обсуждения). В июле месяце организовано в селе Шелаболихе хлебное припасное кооперативное объединение «Коопхлеб», в котором входят кооперативные организации и коллективные объединения Шелаболинского, Павловского и Ребрихинского районов. Из последних двух районов не все села входят в данное объединение: Шахи, Черемново, 2-е Барнаульское, Вадиково и Рожнев-Юрские дают хлеб по линии Алтайской железной дороги, таким образом совершенно незначительное количество организованной сдачи хлеб в Шелаболинское объединение.

Смета в этом объединении дефицитна, без сомнения, «Коопхлеб» будет в убытке. По крайней мере на 1 октября операции закончены с убытком. Весь поступающий хлеб грузится водным транспортом по назначению на станцию Барнаул. От пристани хлеб везут на подводах до линии железнодорожной и грузят в вагоны. Получается так,

что весь хлеб везут обратно в Барнаул, от чего двойные расходы и, кроме того, по водному тарифу обходятся дороже, чем отправка с места грузом не в Шелаболиху, а прямо в Барнаул.

Шелаболинский пункт имел на 1 ноября неотгруженного хлеба заготовок «Коопхлеб»—82.000 пудов. Барнаульских заготовителей—80.000 пудов. А потребностями в два раза больше вышеуказанных цифр. Навантажики ввозят, хлеб этот должен следовать обратно грузом до Барнаула.

Мое мнение, Шелаболинский «Коопхлеб» организован ни к чему. Если найдутся возражения на это, которые будут доказывать, что «Коопхлеб» должен являться объединением и проведением агротехнических мероприятий, то на это можно сказать, что с этими задачами вполне справиться по этой счет кредитного товарищества. А «Коопхлеб» нужно в Шелаболихе ликвидировать.

#### Усилил работу по сбору страховых платежей.

Восстановление и укрепление сельского хозяйства является одной из важнейших задач, поставленных на очередь советской властью. Однако отпускаемые на это средства из местного бюджета не вполне удовлетворяют потребности нашей деревни.

На помощь в этом деле государствену идет Госстрах.

Помимо той помощи, которая оказывается посевной во время бедствий, Госстрах из прибылей своих отчисляет часть средств на предупредительные мероприятия в деле борьбы как с пожарами, так и со смертельными сельско-хозяйственными животными в сельских местностях.

Так, по плану ЗКО РСФСР за счет отчислений из прибылей Госстраха за 1926-27 год по сельскому обязательному outlawному страхованию на всю Сибирь отпущено 223.547 рублей.

При чем при распределении вышеуказанных средств, несмотря на то, что оладная кампания за 1927-28 операд, год в нашем округе дала убыток по всем видам страхования лишь 148.016 рублей, все же нам отпущено на предупредительные меры 10.665 рублей, из которых 3.615 рублей—на противопожар-

#### Все коммуны Залесовского района в эту зиму будут с теплыми скотными дворами.

С кредитами же на молочный скот дело обстоит хуже.

Почти все коммуны Залесовского района этой зимой будут с теплыми скотными дворами. Кредиты, отпущенные коммунам на постройки теплых скотных дворов, использованы полностью.

Правда, некоторые из коммуны в этом деле немного переборщили: так, например, коммуна «Восход» так увеликала постройки скотного двора, что ухаживала на это дело и кредиты, предназначенные на молочный скот. И вообще с кредитами на молочный скот дело обстоит плохо. Причина та, что не было в предложении высочайших коров. В коммуне «Честный труд» члены правления вовсе бездействовали и никаких мер по части приобретения хорошего молочного скота не принимали.

Надо было обдумать, а потом давать совет.

#### „Коопхлеб“ в селе Шелаболихе следовало бы ликвидировать.

(В порядке обсуждения). В июле месяце организовано в селе Шелаболихе хлебное припасное кооперативное объединение «Коопхлеб», в котором входят кооперативные организации и коллективные объединения Шелаболинского, Павловского и Ребрихинского районов. Из последних двух районов не все села входят в данное объединение: Шахи, Черемново, 2-е Барнаульское, Вадиково и Рожнев-Юрские дают хлеб по линии Алтайской железной дороги, таким образом совершенно незначительное количество организованной сдачи хлеб в Шелаболинское объединение.

Смета в этом объединении дефицитна, без сомнения, «Коопхлеб» будет в убытке. По крайней мере на 1 октября операции закончены с убытком. Весь поступающий хлеб грузится водным транспортом по назначению на станцию Барнаул. От пристани хлеб везут на подводах до линии железнодорожной и грузят в вагоны. Получается так,

что весь хлеб везут обратно в Барнаул, от чего двойные расходы и, кроме того, по водному тарифу обходятся дороже, чем отправка с места грузом не в Шелаболиху, а прямо в Барнаул.

Шелаболинский пункт имел на 1 ноября неотгруженного хлеба заготовок «Коопхлеб»—82.000 пудов. Барнаульских заготовителей—80.000 пудов. А потребностями в два раза больше вышеуказанных цифр. Навантажики ввозят, хлеб этот должен следовать обратно грузом до Барнаула.

Мое мнение, Шелаболинский «Коопхлеб» организован ни к чему. Если найдутся возражения на это, которые будут доказывать, что «Коопхлеб» должен являться объединением и проведением агротехнических мероприятий, то на это можно сказать, что с этими задачами вполне справиться по этой счет кредитного товарищества. А «Коопхлеб» нужно в Шелаболихе ликвидировать.

#### Усилил работу по сбору страховых платежей.

Восстановление и укрепление сельского хозяйства является одной из важнейших задач, поставленных на очередь советской властью. Однако отпускаемые на это средства из местного бюджета не вполне удовлетворяют потребности нашей деревни.

На помощь в этом деле государствену идет Госстрах.

Помимо той помощи, которая оказывается посевной во время бедствий, Госстрах из прибылей своих отчисляет часть средств на предупредительные мероприятия в деле борьбы как с пожарами, так и со смертельными сельско-хозяйственными животными в сельских местностях.

Так, по плану ЗКО РСФСР за счет отчислений из прибылей Госстраха за 1926-27 год по сельскому обязательному outlawному страхованию на всю Сибирь отпущено 223.547 рублей.

При чем при распределении вышеуказанных средств, несмотря на то, что оладная кампания за 1927-28 операд, год в нашем округе дала убыток по всем видам страхования лишь 148.016 рублей, все же нам отпущено на предупредительные меры 10.665 рублей, из которых 3.615 рублей—на противопожар-

#### Завраппа поддерживали общественные работники.

Под конец осколковским завраппам стало тесно и туд, кто пытался, хотя бы робко и за углом, говорить подпольно про Иванцевых с Малаховым, тому грозил вылетом из коллектива.

Завраппа решили выгнать из коллектива коммуниста Зайцева и они бы это сделали, их даже поддерживали один из агрономов, призвавших их к ним.

«Зайцев—коммунист, разлагает коллектив»,—писал отчет агроном.

Но Зайцева выгнать не удалось. Последняя их продажа не проходит. Их планы частично рушатся. Малахов перебрался. Председатель совета коллектива выбрал другим. Но Малахов и Иванцев еще живы в коллективе:

#### Плохую работу—на вид.

Отправка хлеба в счет задания некоторых кредитных товариществ по путевкам настолько заинтересовала хлебодатчиков, что они охотно берут путевки и едут в ближайшие элеваторы. Например, из Осерно-Тютовского кредитного товарищества кооператива Усолыте отправил 1200 пудов, Черемушское кредитное товарищество 500 пудов, а вот Залесовское кредитное товарищество отстает. Член правления, вынужденный на хлебодатство, тов. Чокоских, в своем докладе от 31 октября сказал, что он так перегружен работой, что даже некогда было организовать кооперативы. Он не проводил ни одного собрания среди пашняков и не знает, что он себя представляет путевка.

Член ревкомиссии Пушин говорит: —Зачем эти путевки? Мне вот давно и я не знаю зачем они.

Плохую постановку работы по хлебодатству члену правления Чокоских постановил на вид. ЗНАЮ.

#### Зиготовитель гуляет.

В Ребрихинском потребкооперативе 29-го октября зиготовитель Ярин Сергей задумал гулять на свадьбе. Закрыл амбар, на с кем не поговорившись. В это время граждане взяли хлеб с амбара в амбаре красовалась большая замоч—заготовитель гуляет.

#### Пора бы уж научиться хлебозаготовителям правильно определять качество зерна.

На ст. Топчиха имеется элеватор Союзхлеб, на котором производится сдача зерна кооперативаи обих видов. Когда привозится хлеб той или другой кооперации по накладной, то в накладной накладной написано, что пшеница твердая, или пшеница чистосортная, или мягкая, а на самом деле зачастую оказывается, что твердая пшеница имеет до 40 проц. примеси других мягких пшениц, т. е. принимается как смесь, а милитуту озвывается простой русской пшеницей.

Причина следующая: приемщики на местах неохотны и слабы в работе, правление мало уделяет внимания этой важной работе, как хлебозаготовитель, и плохо инструктирует приемщиков. Благодаря такой постановке дела, та и другая кооперация несут убытки: принимают и платят за твердую пшеницу, которая дороже смеси (мягкой), а в результате при сдаче принятой пшеницы оказывается самой обывочной простой пшеницей, что дает убыток.

Бажется пора бы уж научиться заготовителям правильно уметь обращаться с пшеницами и определять качество зерна, тем более, в нынешнем году были соответствующие курсы. Кроме того, при таких расхождениях в цене хлеба создается бумажная валюта, составляются акты, переписка с местами и т. п.

#### Письма из деревни.

Погубил породистого жеребенка председатель Чумшского райККОВ, обратился сначала к ветеринару, а затем к знахарю, но лекарство дал не от ветеринара, а от знахаря и в результате жеребенок издох. ГРАМСКОМУ.

Плываю и имею овлао с кулаками продавец Черно-Курьинской потребкооперации, Мамонтовского района, Гусев Петр. Работал лишь с июля месяца, уже имеет расходу в 123 рубля 29 центов, в день отдачи, бывший Гусев ходил в лагу в сопровождении местных кулаков Зырева и Котова, которые хозяйничали за прилавком. ЧЕРНОКУРИНЦЕ.

Не выдана зарплата за сентябрь учителям Белоярского района. Белоярский РИ, ты забыл об учителях! Вспомни! УЧИТЕЛЬ.

Электротристанга Шелаболинского элеватора бумажна по воскресным дням не дает света до 10 часов вечера. Этим заставляет крестьян держать лампу и не дает возможности своевременно демонтировать лампы в кино-театрах. Деньги берут за энергию, а во время есе не дают. МИМОХОД.

Иванцев и Малахов действовали открыто. Они были под боком у партийной ячейки, члены которой вместо действительной борьбы с кулаками, вынуждены были пользоваться коллективными средствами в своих интересах.

#### Под носом у партийной ячейки.

Иванцев и Малахов действовали открыто. Они были под боком у партийной ячейки, члены которой вместо действительной борьбы с кулаками, вынуждены были пользоваться коллективными средствами в своих интересах.

Осколковский уроч поучителен. Он показывает полную потерю классового чувства у Осколковской партийной ячейки, насчитывающей до 25 членов. Больше того, этот уроч заслуживает большого внимания.

Осколковский гнойник должен быть вычищен до конца. Тот, кто не замечает классового врага в деревне или хочет от него жить в мире, нетерпим в рядах нашей партии.

Но облагившим кулакам надо ударить со всей большевистской решимостью. А. Бочкин.

#### Всем сельхозгазеты „Красный Алтай“ всем подполковникам деревенских стеногазет.

Товарищи!

Центральный Комитет Коммунистической Партии предложил местным партийным организациям провести смотр групп бедноты. Этим смотром партия проверит, где организованы и где еще не организованы группы бедноты, как эти группы работают, кто их руководит партийные ячейки. Смотри должны помочь ознакомлению бедняцких групп, пополнению бедняков в работу советов, кооперации и других органов деревни.

Оружью газеты «Красный Алтай» на своих страницах также открывает смотр групп бедноты.

Газета ставит перед собой задачу—помочь руководящим организациям нашего округа как можно шире развернуть работу с беднотой. Во время смотра группы бедноты газета укажет, где еще нет бедняцких групп; как работают группы бедноты там, где они организованы; какую работу среди бедноты ведут деревенские партийные ячейки; как сама беднота работает в советах, в кооперации, в комитетам взаимопомощи, как она помогает школьному делу и т. д.

А самое важное,—во время смотра требуется показать, как беднота организована для защиты против кулацкой эксплуатации. Смотри должны выработать полную картину положения бедноты в деревнях нашего округа.

Прежде всего сама беднота должна рассказать о себе на страницах газеты.

Скоро соберется окружная конференция партии. Она будет обсуждать вопрос о работе в деревне, об организации бедноты для наступления на кулачество, которое не хочет, чтобы беднота была организована. Окружная партийная конференция, обсуждая эти вопросы, должна точно знать, как местные ячейки и комитеты партии выполняют постановления партии об организации бедноты.

Смотри бедноты будет иметь еще и другое значение. Смотровым не только покажем, как организована беднота наши партийные ячейки, но и усилим работу по пополнению бедноты в советах, кооперации, колхозах, комитетах взаимопомощи и во все другие общественные организации в деревне.

Скоро начнутся переборы советов, кулачество будет стараться прорваться в советы, чтобы через них верховодить в деревне.

Беднота же под руководством партии не только должна защитить себя от кулаков, но должна сама войти в эти советы и через них, под руководством партии, руководить строительством деревни.

#### Как будут строиться новые совхозы в Сибири.

В Сибири будет организовано 12 крупных зерновых фабрик.

По плану строительства новых зерновых совхозов, в Сибири будет организовано 12 крупных зерновых фабрик.

Для того, чтобы работа этих фабрик была наиболее выгодной, чтобы себестоимость зерновой продукции была низкой, работы новых совхозов будут полностью механизированы. Затраты человеческого труда в новых совхозах будут доведены до минимума. Человеческий труд будет применяться лишь на управлении машинами. При выполнении поля человеческого труд будет применяться только для управления тракторами и для управления прицепными орудиями. Равным образом уборка урожая не потребует больших затрат человеческого труда—для управления сложной уборочной машиной «Комбайн» потребуется только 2 человека, которые легко справятся со своей работой.

«Комбайны» сразу же дадут обмолоченное и отсортированное зерно, которое немедленно будет отправлено в мешки и полено в особые вагоны. Особые тракторы будут прицеплять к себе до шести штук таких вагоночек и сразу же будут отвозить зерно на железнодорожную станцию или на пристань. Сразу же это зерно будет перегружаться в вагоны или баржи.

Зерновые фабрики как по величине земельной площади, так и по организационному построению, будут грандиозными предприятиями совершенно нового типа. Производством зерна фабричного образом в таких крупных размерах еще нигде в мире не ставлялось.

Все строительство новых совхозов будет закончено к концу 1932 года.

В 1933 году зерновые фабрики будут работать в нормальных условиях. К этому году должно быть закончено строительство усадеб главного управления и отдельных хозяйств, а также сооружение элеваторов и проведение почвенных путей. В 1932 году должна быть закончена раскладка всех земель, на которых будут организованы совхозы.

Важное хозяйство будет иметь обширную площадь в 30—50 тысяч гектаров, раздвоенную на отдельные агрономии от 3 до 5 тысяч гектаров каждая.

В первый год будут построены центральные усадьбы, главное управление, а также до 5 усадеб отдельных хозяйств (агрономии). Во второй и третий год будут строиться остальные усадьбы совхозов.

#### Как будут размещаться в совхозах служащие, трактористы и строительные рабочие в первый год работы.

Для жилья служащих, выехавших на организацию совхозов, будут построены помещения легкого типа, установка которых будет занимать не более су-





За день

Кабинет партийной работы оборудован в клубе пищиков «Пролетарий» в Октябрьском д. В этом же кабинете будут даваться различные советы по самообразовательной работе.

Крупные политехнические курсы русского языка, математической, географической, литературной, драматической в естественных науках при центральном библиотеке. Курсы рассчитаны на взрослых, желающих продолжить свое образование и развитие.

Шашечная организация организована при окрестке союза советских шахматистов, согласно письма Крайового, для руководства работ шашечной организации рабочих учреждений союза бюро секции окрестков уже выделено.

Общественные для своих беднейших самотелей открываются в ближайшее время курсы комических занятий.

Значительно с 10 ноября удлинится время своей работы центральная библиотека для более широкого обслуживания населения. Теперь по будням она открыта с 12—2 час. и с 3—7 час., в воскресенье с 12—4 час. Читальня при ней работает по воскресеньям с 12—8 час., а по будням с 2—9 час. В повседневной библиотеке и читальне не работают.

Сократилось число заболеваний скарлатиной. За 10 дней зарегистрировано только 7 случаев, в то время как в октябре месяце каждый день регистрировалось 2—3 случая заболевания.

Санитарные выставки на козляводе, в красных вагонах, дрочкопиводе и других предприятиях города организованы до свирепства.

За активную работу по вовлечению в члены общества «Дружба» Октябрем просит Центркомма награждать руководителей детей т. т. Лупина, Шаповалова, Горбачева и Павлова.

150 рублей выданы Барнаульский Октябрем в фонд постройки центрального дома Красной армии в Москве.

Закончилось санитарное обследование каганов Черябукова, комиссия приступила к обследованию предприятий и столовых Черябукова.

Лекция о венерических болезнях состоится 15 ноября в доме обороны для общегородского делегатского собрания.

Лекцию читает врач Беспалов. Закрыты универсалы Алексеев и Оча Никольский, в виду их убыточности, постановка Октябрем.

Торговля молочными продуктами открывается к 1 декабря.

Давным давно нашим торговыми организациями: Черябукову, Аюрту и Мосоусову торговля молочно-продуктами было предложено открыть в городе торговлю молочными продуктами.

На Мосоусов была возложена обязанность снабжать магазины ЦРК и Аюрта молочными продуктами. Однако этого до сих пор не сделано. Потребовался новый магазин торговле.

Мосоусов открыты торговлю затнула, якобы вследствие того, что Горкомхоз не давал помещения, а Черябуков и Аюрт совсем не желают «возиться с молоком».

На днях Горкомхозом предложено Мосоусову помещение для торговли молочными продуктами.

Вчера председатель Мосоусова вышел в Новосибирск для разрешения этого вопроса в Сибмилососово. Мосоусов для общины, что он торговлю молочными продуктами организует в ближайшем участии молочных артелей, которые будут представлять в магазин свое молоко.

Торговля молочными продуктами организуется при ближайшем участии молочных артелей, которые будут представлять в магазин свое молоко. Сыр будет в молочную лавку доставлять из Бийского округа, а остальные продукты будут вырабатываться на месте.

Черябуков и Аюрт также привлекаются к участию в организации торговли. Из молочного магазина ЦРК и Аюрт будет развозить молоко, масло, сыр и др. продукты по своим магазинам которые находятся на окраинах города. П.

КИНО-РЕЦЕНЗИЯ

КИНО-УБОРОНО

Во 2-й Совкино прежде всего обращает на себя внимание уборная. Элементом ее заражено все посещение кинотеатра.

Мало того, во время демонстрируемых картин (это было 8, 11 и 8 час вечера) администрация открыла двери из зрительного зала в коридор, прямо против зловонных уборных, так что публика без особого труда могла предстать себя сидящей в синяки.

Наши предложения: 1) За административное состояние кинотеатра администрацию наказать. 2) Театр закрыть вперед до устранения безобразия. 3) Выяснить, кем осуществляется санитарный надзор за этим предприятием и в чем заключается этот надзор.

Образец 1/8.

„Симфония большого города“.

КИНО.

Чем могло бы стать кино для нашего культурного развития—показывает эта замечательная картина. Перед нами проходит жизнь современного города гитлеровской Германии.

Туманным утром еще пусты улицы. Мчатся только полицейские. Но с каждым часом, с каждой минутой улицы начинают заполняться человеческой массой и к 9 часам они совершенно преображаются. Книжки, бутылки, хлопки—все это—мимолетный штурм, над землей, по земле и по воде—всюду шумят людские потоки. Бешеная суматоха поездов, метрополитана, трамвая, автобусов, автомобилей, мотоциклов, велосипедов. Кажется, в этом движении нет ни порядка, ни смысла. Сплошной хаос, неразбериха.

На самом же деле, в этой видовой и кажущейся бессмыслице—величайшая организованность, изумительная ритмичность. Многомиллионное берлинское население изо дня в день в определенные часы и минуты с истинно-немецкой точностью перебрасывается на работу и с работы. В ритме этих массовых движений есть своя красота, симфоничность. Ее-то подсмотрел и подслушал голландский кинорежиссер Руттман, создавший картину «Симфония большого города».

Кто же дирижирует в этой симфонии, чья рука управляет движениями миллионов? Не подумайте, что истинный дирижер это—монументальный штурмовой полицейский (шумман), взмахом руки останавливающий и пускающий в движение уличную волну.

Настоящего дирижера большого города Руттман не показал. Вспомним Некрасова: «В мире есть царь: этот царь беспощаден».

Голод—название смута! И хотя в картине очень много кушаний и аппетитно кушают, но имя дирижера не видно. Суетится повар, Руттман мягко затухает в картине классы, особенно резко выделяющиеся именно в большом городе.

Но даже и в покое то, как кушает Берлин, вы видите штрихи классового деления. В обеденный перерыв чуть не на земле закусьте рабочие-строители. Вынимают из уезика кусок хлеба, наскоро глатают молоко из бутылки, чтобы опять по гудку отправиться на работу.

Обитатель следующего этажа кушает уже сосиски с картофелем. А дальше—все выше по классовой лестнице—разыгрываются настоящие страсти жары, служение богу Мамоне в храмах обожания. Суетится повар, ласки, ирагудеро-классные музыканты. Буржуа кушает не спеша. Покупает, вытест, повыхаживает беранги и задом в фокстроте и опять покупает. Куда ему спешить? Последнейший гулок не его дело на работу. Не для него гостеприимно распахивают массивные заводские ворота.

Вертятся в фокстроте тундуды. Вертятся мудрые машины, созданные нау-

кой и трудом, чтобы принести при- быль тундудам, пока не вывет машин- из буржуазного плена восставший пролетариат.

Тогда зазвучит другая симфония большого города—то не сразу. Мы это знаем по собственному опыту, прохаживая через скандные улицы НЭПа, когда светлые мелодии гармонического будущего еще перебиваются диким ревом капитализма.

Если бы эту картину ставил коммунист, он вскрил бы классовые противоречия, пронизывающие большой город. Он показал бы и борьбу этих классов и внутреннюю жизнь каждого класса, его организацию. Большой город без рабочих организаций—равно это реальность? Руттман, правда, показывает какой-то митинг и полицейских, зрестывающих кого-то. В действительности же борьба рабочих занимает в жизни современного большого города куда больше места, чем в этой картине.

Ошибку сделал Совкино, давши картину без надписей, как ее и выпустил Руттман. Чем глубже в провинцию, тем менее понятны отдельные куски картины.

Люди, скажем, спускаются и поднимаются по какой-то лестнице. Всякому ли понятно, что это на подземной электрической жел. дороге (метрополитан)? Или в начале картины, когда поезд только покатывается к Берлину. Все городские поля густо утыканы какими-то будками. Не бывавшие в Берлине могут и не знать, что это такое. Обработанные большевиками и городом, отдельные капитализмом из природы, берлинские рабочие устраивают себе суррогат природы. Снимают буквально клочок земли за городом, воздвигают хибарку из тоненьких дощечек, вскапывают пару грядок пряжек и тощих клубничек с щетками и здесь проводят немалый часик досуга. Кто-то садится на новенькую машинку учиться в свою загородную виллу, пролетарий тоже забирется в свою «виллу» из дощечек и наслаждается обилием с природой в своем жилище, площадью с хорощую комнату. Зрелище этих бесчисленных квадратиков с будочками, похожими издалека на собачьи конуры, у многих вызывает бешенство против капитализма, так уродующего естественное стремление человека к природе.

Только социализм возвратит человеку природу, похищенную у него капитализмом. Вот что должен сказать этот куртикант для пролетариата. Без надписей и этой природы, без этих бесчисленных квадратиков с будочками, похожими издалека на собачьи конуры, у многих вызывает бешенство против капитализма, так уродующего естественное стремление человека к природе.

Картина редкая, необыкновенная. Как будто можно было использовать этот материал в настоящем пропаганде! Нужно сказать, что сейчас она у многих вызывает некоторыми местами досадное недоумение.

При тубдиспансере будет организован совет социальной помощи.

Окружком намечается организация совета социальной помощи при тубдиспансере.

Этот совет является организацией, через которую трудящиеся массы должны вовлекаться в культурную революцию в деле здравоохранения.

Через барнаульскую общественность, в частности перед профорганизациями, ставится серьезная задача практического участия в организации органов своего района, через своих выбранных представителей в совет социальной помощи.

Совет выберет из своей среды бюро, а остальных членов распределяет по отдельным комиссиям. Бюро и комиссии будут отчитываться о своей работе перед пленумом.

Будет надеяться, что совет социальной помощи станет могучим шагом тубдиспансера—этого проглатого наследия капиталистической эпохи.

Врач Гетман.

За 2-ое полугодие количество безработных на бирже труда сократилось с 5.900 до 2.840 человек.

За последние полугодие общее количество безработных на бирже труда резко сократилось.

Большой размах строительных работ на Алексеевском сахарозаводе, сырьевой базе Божандиня и других строительных организаций способствовал не только сокращению общего числа безработных, но и вызвал недостаток в рабочей силе.

Острый недостаток на бирже труда каменщиков, плотников железобетонных был вызван в конце лета еще и тем, что действующий администрация начала свои строительные работы саванкой поезда. Кроме того, на общественных работах Горкомхозов было выявлено в августе месяце свыше 80 человек железобетонщиков.

За май-октябрь цифра безработных снизилась с 5.900 до 2.840 человек.

В августе и сентябре текущего года на учете биржи труда имеются лица квалифицированные рабочие и лица не способные в тяжелую физическую работу и подростки.

Отклики на заметки.

На заметку «Фольклорные выходы народного хозяйства» от 10 уч. тизиса («Красный Алтай» № 201) главная редакция Омск. ж. д. сообщает, что отмечены в замке недочеты подтвердились. Начальник Бар. участка тизиса признан несостоявшимся своему назначению и с должности снят.

Прокурор сообщает, что заметка «Путешествие инвалида Шлюкы за патентом», помещенная в № 199, подтверждена, делопроизводитель общего отдела РИК уполн. к сисетову фильдетла сделано внушение.

Ответ: редактор Вл. Селиванов.

На-днях! А. А. Судакевич, В. П. Фогель и В. П. Баталов в лучшей комедии прозаодства „Межрабпом Фильм“ ДОМ НА ТРУБНОЙ 2-й „СОВКИНО“. Только два дня. — 13 и 14 ноября. — Только два дня. ПОТРЯСАЮЩАЯ ДРАМА МЕЛЬНИЦА НА ОПУШКЕ (Дом над обрывом). Лектор СМИД. СВЕРХ ПРОГРАММЫ веселая комедия: РОДИЛСЯ ЧЕЛОВЕК. В главной роли Москвин.

„КИНОСИБИРЬ“. Сегодня ПЕРВЫЙ ДЕНЬ Сегодня. постановка грандиозного романа А. Вольфа ВТОРАЯ ЖИЗНЬ (ДОКТОР БЕССЕЛЬ). Производство „МАТАДОР-ФИЛЬМ“ В главных ролях: АГНЕССА ЭСТЕРГАЗИ и ГАНС ШТЮВЕ. Начало в 6-30 и 9 часов. Оркестр в усиленном составе.

ГОРТЕАТР — УКРАИНСКИЙ НАРОДНЫЙ ТЕАТР — ГОРТЕАТР. Среды, 14 ноября. Четверг, 15 ноября. Ивисты: пьеса по роману Т. Г. Шевченко. Премьера! Новинка сезона! НЕВОЛЬНИК РЕСПУБЛИКА НА КОЛЕСАХ 2) ЦЫГАНСКАЯ КАПЕЛЛА На 3 раздела, 12 эвельев, соч. Мамонтова. Начало спектаклей равно в 8 часов вечера.

АРТЕЛЬ ИНВАЛИДОВ „РАБОТНИК“ ПОКУПАЕТ МЕД ПЧЕЛИНЫЙ НАТУРАЛЬНЫЙ в неограниченном количестве за наличный расчет. Цены по соглашению. Медоваренный завод, Партизанская, № 77.

Школа кройки и шитья А. И. Сидиной. Возобновлен прием учениц по обучению кройки и шитью дамского мужского и детского верхнего и нижнего платья по метру Анны Яковлевны Леонидовой. Гоголевская ул., № 21, Синицына.

Алтиштрест РАСПРОДАЕТ материалы, как то: краны медные, манометры старые, заклепки разные, весы столовые, лилы слесарные, ремени веревки. 10 метров, филь-тральные сетки, рукава резиновые, смена табачная, газ-ды подковыные, краны боковые, железо круглое разное, трубы газовые разное, железные углы, уголки, новое, железное котельное старое, бутылки малометр, и браки, сифоны и много других производственно-технических и хозяйственных материалов и предметов. Осматривать в часы занятий ежедневно. 3967 Алтиштрест.

Барнаульское отделение Акционерного общества «МЯСО-ПРОДУКТ» доводит до всеобщего сведения, что на основании приказа уполномоченного «Мясoproдyкта» по Сибири за № 146, от 29 го октября 1928 года, оно переименовывается в Барнаульский «Хладкомбинат». Уполномоченный акт-ова «Мясoproдyкт» по Барнаульскому округу Котов. 3966

ДИНАМО. получены Эспандоны, Папиры. — МАСКИ — для ФЕХТОВАНИЯ. ПОРТНОЙ СУХИНИН Г. Я. ПРИНИМАЕТ всевозможные заказы МУЖСКИХ И ДАМСКИХ ВЕРХНИХ ПЛАТЬЕВ. Образована постанована работы. Ул. КОРОЛЕНКО, № 81. 3965

ДОМ продается 3-й от Соборного пер., через дом от 22-51 совхоза. 1-я Алтайская, 82. 3973 Комната сдается без обстановки. Пушкинская, № 3. 3972

МАСТЕРСКАЯ ПРНИМАЕТ слесарно-механические водопроводные, токарные по металлу, лудильные и всевозможные друг. работы. Недорого и аккуратно. Интернациональная, № 59. 3966

Отдается большая комната со столом. Желательный дом с двухэтажной квартирой. Ул. Антoлия, № 133 (Павловская). 3963 Дом продается с колодезным и наводным постройками. 3-я Алтайская, № 10. 3913 Спешно продается дом, в центре города, по Социалистическому. — 36 (Соборный). 3944

Продается: дохла черного железного, на кентур, меху, 1 мужск. золотые часы. Ул. Короленко, № 104. 3939 ЧАСОВОЙ МАСТЕР И. Н. ПЛОТНИКОВ. После перерыва вновь открыл мастерскую на Пушкинской улице, между Соборным и Кошелевскими переулками, № 84. ПРИНИМАЕТ всевозможную часовую и ювелирную работу. 8059

Продается: дохла черного железного, на кентур, меху, 1 мужск. золотые часы. Ул. Короленко, № 104. 3939 Сдается комната. Ул. Никитинская, № 62, вход в дом сзади. 3982 Ищу комнату со столом, один человек, в центре города. Адрес: типогр. «Красн. Алтай», стр. Батлера. Потерян номер легкового автомобиля № 67, Мезрина. Считаю действительным. 3977

РОДИЛСЯ ЧЕЛОВЕК? КИНО ГОРН. 13 и 14-го ноября. СОЛИСТКА ЕГО ВЕЛИЧЕСТВА. Всюду колоссальный успех. Картину иллюстрирует плакатом: Мечав Н. Н., Должанова А. и Оршичак Савкин. Начало сезонов в 6, 8 и 10 час. ввч.

Внимание всех членов и кандидатов Горсовета. В среду, 14-го ноября с. г., в 6 часов вечера, будет производиться работа всех секций Горсовета. Секция народного образования работает в ДРП (здание Окпрофсоюза) по в с с к а д и в Доклада 17-й и 24-й школы с выездами инспекторского наблюдения. Приглашаются работники школ 1-й-8-й ступени города. Остальные секции работают в обычных помещениях и прорабатывают вопросы по плану. Президиум Горсовета. Судебный исполнитель 3-го участка города Барнаула объявляет, что 14-го ноября с. г. им будет производиться публичная продажа имущества, принадлежащего Медведеву М. Г., находящегося по Гоголевской улице, № 41. Лица, желающие участвовать в торгах, приглашаются в день торгов по указанному адресу, имея при себе залог в размере 10 проц. 3989 Судебный исполнитель 3 участка Ильянов.

Продается хорошая цепная собака. 7-я Алтайская ул. № 137. 3976 Потерялась собака охотничья, масть черная, кличка «Гарда», прошу возвратить за укрывательство буду прислать 2-я Алтайская, № 65, Гончаренко. 3975 Продаются новые летние и зимние экипировки и двое заграничных малявских вестов для контор. Улица Короленко, № 65, можно видеть ежедневно от 9 до 4 час. 3942

Продается маленький дом. Садогород. зап. часть, ул. Свердлова, № 48. 3988 Открыта шанхайская прачечная. Прием химической чистки. Гоголевская № 40. 3984 Утерян бумажник с документами, на имя Блинова И. М. Нашедшего прошу сообщить за вознаграждение: контора Алтсоюза. 3983

Продается усадьба. Рубцовского Сельмашхоза. Интернац., № 66. Справиться: Полковая ул., № 104, у техника Алтсельхозсоюза Н. Л. Александрова. 3979 Правление Рубельмашхоза. Врачебный указатель

Утеряны документы. Челябинский билет союза строителей за № 52, 220852, на имя Рукасова, П. Г. Учетно-воинский документ. Выдан В. Чурмылинским в 1927 г., на имя Сухомлинова, П. Н. Книжка безработного, на имя Ершова Михаила. Паспорт, выд. Тальменским РИКом, на имя Завлаева, Е. Я. Паспорт, учетно-конская книжка, на имя Гадюлова, Е. А. Семейная карточка, профсоюзная книжка коммунального, на имя Новикова. Патент выд. Белогорским РИКом, патент выд. Окрфинделом, справки об инвалидности, выд. Барн. страхкассой и договор с Союзхлебом, на имя Поздеева, А. Е. Проездной годовой билет, № 128587 на имя Литвина, Д. А. Членск. проф. билет № 2412, на имя Гудева, К. Т. Удостовер. личности, выд. в г. Кляне, на имя Роминой, О. И. Справки о разводе, выд. Барн. Загсом, на имя Глоцесова, А. А. Удостоверение личности, на имя Тихонова, Б. П. Удостоверение личности бессрочное, выдан. Шарнирской Райимлицией за № 9, на имя Джигтева, И. С. Членская книжка союза железнодорожников за № 47705, на имя Суханова, М. А. Удостоверение личности за № 6332, на имя Никитина, И. В. Членская книжка ЦРК, на имя Тарасов, К. О. Паспорт трехгодичный, на имя Херошиной, Ф. С. Учетно-воинская книжка, на имя Сахарова, Н. Ф. Метрическая выпись, на имя Брындина, В. И. Метрическая выпись, на имя Ульянова, В. И. Учетно-воинский билет, на имя Зерова, К. И. Членский билет союза Раброст за № 11136, Семейная карточка, на имя Барановой, И. Я. Членская книжка ЦРК за № 2893, на имя Мошкина Г. Е. Членский билет союза железнодорожников за № 12930, на имя Гольцова, И. П. Учетно-конская книжка за № 1557, на имя Галкина Михаила. Учетно-воинский билет за № 208/200 козапаса, на имя Хомутова, И. Л. Конская книжка, на имя Пестревой Елены, О. Учетно-конская книжка, на имя Гриценко Ф. Н. Партибилет за № 1085818, на имя Тягунова, Е. Е. Членский билет союза СКЛР за № 24605, допризывная книжка, на имя Гольцова, И. П. Военно-учетная книжка, на имя Синельникова, И. И.

ЗУБОВРАЧЕБНЫЙ КАБИНЕТ Станислава Петровича Хоенского. Проводская (близ Барнаул), № 1-й дом от Московск. и Костромск. Прием с 10 до 12 час. и с 8 час. до 6 час. вечера. Возоблаженное удаление зубов и корней, пломбирование, чистка зубов от зубного камня в специальном аппарате по новейшим способам и искусственных зубов разн. сист. 1254

ЗУБНОЙ ВРАЧ С. Е. Никольская. Пушинская, № 57, против гостиницы «Комхоз», ВОЗВОБИЛА ПРИЕМ с 9 час. до 1 ч. дня. 3952 ВРАЧ Снежицкий. Прием по глазным и внутрен. бол. от 7 до 9 час. утра и с 7 до 8 час. вечера. Гоголевская, № 45. 3927

Зубной врач. Н. Т. Стройнова. Никитинская, № 82, рядом с центральной библиотекой. ЛЕЧЕНИЕ, пломбирование, удаление и вставление искусственных зубов. ПРИЕМ с 9 часов утра до 1 часу дня. Среда и суббота—с 2 часа дня до 6 часов вечера. 3980