

### УСЛОВИЯ ПОДПИСКИ.

Рабочим, крестьянам и служащим за 1 мес. — 70 к.  
Государственным служащим — 1 р. — 1 к.  
Торговым и хозяйственным организациям — 1 р. 20 к.  
Для подписки на платный орган — 5 коп.  
ДОСТАВКА в городе за 1 месяц 5 коп.  
— в уезде — 10 коп.  
ПЕРЕМЕНА АДРЕСА:  
в городе — 10 коп.  
в уезде — 20 коп.

### ГОД ИЗДАНИЯ 7-й.

ПЛАТА ЗА ОБЪЯВЛЕНИЕ: первая строка — 50 к., об утере документов — 1 р., объявление о предл. труда — 75 к. Табличный чабар взнос дорож. А Д Р С редакции и коллегия: Г. Барнаул, ул. Короленко, 87. Телефон редакции № 1-45, телефон коллегии № 18, телефон квартиры редактора № 208.  
Цена отдельного № 5 к.

## К сельско-хозяйственной самостоятельности населения.

(Открытие 5 съезда уполномоченных сельхозкооперации).

Сегодня открывается 5 съезд уполномоченных кредитных и сельско-хозяйственных кооперативов.

На съезд собирается около 250 делегатов от 132 кооперативов и 40303 кооперированных крестьянских хозяйств, составляющих 21,8 проц. крестьянского населения края.

Но дело тут не столько в количестве, сколько в качестве и самом существовании сельхозкооперации.

Количеством сельхозкооперации похвалиться не может и не только у нас, но и на всем огромном протяжении СССР.

Этот недостаточный охват населения, а также и хозяйственная слабость сельхозкооперации отмечены и на XIV партсъезде.

Но эти слабости сельхозкооперативного организма не должны заслонять одного важного свойства сельхозкооперации, которое ей присуще, и которое в должной мере еще не реализовано.

Мы говорим о культурно-хозяйственной роли этой кооперации, о роли ее в качестве социалистической формы развития крестьянского хозяйства. Несомненно, что Ильич в статье «О кооперации» говорил не только о потребительской, но и сельско-хозяйственной кооперации, когда писал, что «кооперация... создает все необходимое для построения социализма».

Но что мешает кооперации сейчас выполнить эту великую роль? Прежде всего наша российская бедность, а затем косность деревни, только с большим трудом преодолеваемая нашей агитацией и нашей практической работой.

Взять к примеру нашу сельхозкооперацию. По свидетельству всех сельхозкооперативных работников, весь истекший год ушел на организационные перестройки и изживание знаменитого «интеграла». Но что такое раз интеграл, как не болящая впереди работы, как не склонность идти по линии наименьшего сопротивления!

Итак, наша сельхозкооперация целый год отряхивала от своих ног прах интеграла.

И результат получился огромный. Несмотря на то, что часть кооперативов при этом разграничении функций пришлось отдать другим видам кооперации, все-же, на место ушедших пришли другие, а общее количество кооперированных хозяйств почти удвоилось, не говоря о том, что во много раз возросло влияние сельхозкооперации вообще.

Правда, есть еще и недочеты: низовые кооперативы иногда оказывают «кредит» кулакам, слабовато обстоит дело со снабжением деревни семенами, машинами, созданием первичных кооперативных объединений и пр.

Но это не только у нас, но и во всесоюзном масштабе.

«XIV партсъезд констатирует, что сельхозкооперация по своей хозяйственной работе и с точки зрения вовлечения масс, и с точки зрения правильного социалистического руководства все еще далека от выполнения своей роли», говорится в резолюции по отчету ЦК.

Но тот-же съезд отметил, что «все партийные организации и каждый член партии обязаны внимательным образом следить за развитием сельхозкооперации и принимать все меры, обеспечивающие ее правильный рост».

Мы здесь считаем долгом, что наша партийная организация и все советские организации внимательно следят за работой сельхозкооперации, приходят ей на помощь в трудные моменты и свои обязанности выполняют до конца.

Полагаем, что открывшийся 5 съезд уполномоченных сельхозкооперации даст не малый толчок к сельско-хозяйственной самостоятельности населения и вовлечению его в кооперацию.

Наш привет представителям кооперированной деревни — привет 5 съезду уполномоченных!

## Конфликт на К.-В. железнодороге

### Управляющий железной дорогой Иванов освобожден. Рабочие железнодороги отказываются выполнять распоряжение захватчиков.

#### Иванов освобожден.

Арестованный в Харбине управляющий Китайско-Восточной железной дорогой Иванов освобожден.

#### Как был арестован Иванов.

ХАРБИН, 21. Китайскими военными властями арестован управляющий Китайско-Восточной железной дорогой Иванов и увезен в главный штаб китайских войск. Генеральный консул Грандт заявил решительный протест против ареста Иванова, требуя его освобождения и объяснения причин ареста. Главноначальствующий в полосе отчуждения ставленник Чжан-Цзо-Лина, генерал Чжан-Хуан-Сян, прислал правление дороги следующее письмо:

«Иванов вызван в штаб для допроса. Прошу уволить его от должности и назначить для управления дорогой двух из его помощников, из них одного китайца, которые должны управлять совместно, выпуская распоряжения только с 2 подписями». По распоряжению советской части правления, заместитель Иванова Эйсмонт вступил в управление дорогой.

#### На „военном“ положении.

Улица, где находится советское консульство, окружена китайской полицией. В рабочих клубах расположены на ночлег многочисленные полицейские отряды. Помещение профсоюзов находится под бдительным окошком и полицейских. Город имеет вид военного лагеря. На улицах разъезжают конные полицейские с отрядами в 50 человек. Положение чрезвычайно напряженное.

#### Мы требуем полного восстановления порядка.

МОСКВА, 22. Наркоминдел Чичерин отправил нашему послу в Китае Карахану для предъявления китайскому правитель-

ству в Пекине, а также Чжан-Цзо-Лину в Мукдене, ноту, в которой говорится: 21 января арестован в Харбине китайскими военными властями управляющий Китайско-Восточной железной дорогой Иванов. Этот неслыханный поступок харбинских властей произошел после того, как в течение 5 дней систематически нарушалось советско-китайское соглашение на Китайско-Восточной железной дороге, управление которой фактически было устранено от несения своих обязанностей военными властями. Советское правительство требует от китайского правительства, чтобы в 3-дневный срок было достигнуто полное восстановление порядка на Китайско-Восточной железной дороге, освобождение Иванова, в противном случае советское правительство вынуждено будет собственными силами защитить обоюдные интересы Китая и СССР.

#### „Мотивы“ ареста Иванова.

ХАРБИН, 23. Генеральным консулом СССР получен ответ от Дай-Ой-Ня и комиссара Бичанганского округа Гиранской провинции на ноту по поводу ареста Иванова. В ответе Дай-Ой-Ня говорится, что действия Иванова нарушают общественный порядок и спокойствие и являются незаконными. При существовании военного положения нельзя допускать ни малейшего снисхождения по отношению к нарушителям закона. В связи с этим штаб вызвал Иванова, чтобы наложить на него предусмотренную законом кару.

#### Эйсмонт вступил в должность управляющего дорогой.

Эйсмонт вступил в исполнение обязанностей управляющего дорогой и твердо проводит линию сохранения непрерывности движения на Запад и Восток. Южная линия полностью захвачена бесчинствующими солдатами.

#### Бесчинства ничем оправдать нельзя.

МОСКВА, 22. В беседе с корреспондентом «Тасс» по вопросу о событиях на Восточно-Китайской железной дороге замнаркомпути Постников сказал: самоуправство мукденских властей на Восточно-Китайской дороге мы

рассматриваем, как грубое нарушение соглашения, которое заключено между Советским и Китайским правительствами по отношению Китайско-Восточной железной дороги. Арест начальника дороги Иванова, а за ним — ряда ответственных работников профсоюзного движения оправдать нельзя. Действия начальника дороги, предъявившего требования урегулировать взаимоотношения между китайскими военными властями железной дороги, нужно считать правильными. Думаем, что нарушение общего хода работ дороги с точки зрения экономической будет тяжелым ударом, не выгодным прежде всего китайскому народу. НКПС считает, что нами должны быть предприняты самые решительные шаги протеста перед Китайским правительством против возмутительных незаконных действий манчжурских властей, должен быть немедленно восстановлен полный порядок на дороге, освобожден Иванов, дороге дана гарантия в будущем спокойной работы.

#### Японцы о конфликте.

ТОКИО, 23. Японская газета «Ямато» по вопросу о конфликте на Восточно-Китайской железной дороге пишет: Конфликт непосредственно затрагивает Японию, тесно связанную с этим конфликтом во всех отношениях. Япония, пишет газета, может быть, вынуждена вступить в непосредственный конфликт с Советской Россией, если последняя не откажется от своей политики продвижения на юг.

Один из высших представителей японского министерства иностранных дел заявил корреспонденту «Тасс»: Япония совершенно не заинтересована в конфликте, но было бы предпочтительнее уладить конфликт лояльно, чем впутать в него правительство.

Газета «Осака-Асахи» сообщает из Дайрена о секретных переговорах японских военных советников с Чжан-Цзо-Лином, Чжан-Сюе-Лином и секретарем Даун-Цзи-Чжуя, Лян-Хун-Чием. По мнению корреспондента, переговоры свидетельствуют о сближении между главой пекинского правительства Дуан-Цзи-Чжуем и Чжан-Цзо-Лином.

#### Рабочие против захватчиков.

ХАРБИН, 23. Рано утром китайскими властями закрыты и

опечатаны профессиональные союзы как в самом Харбине, так и по большим станциям. Харбинский участковый комитет арестован. Арестованы также профработники некоторых месткомов. В механических мастерских депо полиции с раннего утра устроили засаду и арестовывают всех приходящих рядовых членов союза. Ночью штаб Чжан-Хуан-Сяна сформировал белых и отправил их в Чань-Чун. Однако, кассир отказался произвести продажу билетов без приказа управления дороги и скрылся из кассы. Паровозная бригада, работавшая под надзором полиции, также скрылась перед самым отходом поезда. Поезд не был отправлен и продолжает стоять с замороженным паровозом. Телеграф занят китайской полицией и китайскими властями. Телеграммы консульства СССР задерживаются. На протест консульства штаб Чжан-Хуан-Сяна отделяется отрицанием фактов. Разговаривать с гражданскими властями невозможно, ибо они парализованы диктатурой Чжан-Хуан-Сяна. Настроение рабочих с каждым часом становится все более напряженным. Настоящая телеграмма может быть последней, ибо ожидается полный захват телеграфа белогвардейцами. Назревает возможность остановки движения по всей линии в виде протеста.

#### Новые попытки уладить конфликт мирно.

ПЕКИН, 23. В письме, в котором Чжан-Цзо-Лину была послана телеграмма Чичерина, Карахан пишет: «Пользуясь случаем, пока не поздно, обратит ваше внимание на создавшееся положение и последний раз прошу вас немедленно принять меры к освобождению Иванова и других арестованных служащих железной дороги, к немедленному прекращению вмешательства военных властей в нормальную работу железной дороги, к установлению принципа платности перевозки войск. Надеюсь, что примете во внимание лежащую на вас тяжелую ответственность и не отклоните нашей попытки добиться мирного улаживания конфликта и не пожелаете взять на себя ответственность за решения, которые лягут тяжелым бременем на народы обеих стран».

## Сельхозналог в 1926-27 г.

### Перевыборная кампания в сельсоветы по СССР.

#### Новый закон о сельхозналоге в 1926—27 г.

МОСКВА, 25. Союзный Нарком выработал следующие основы закона сельхозналога на 26—27 год: Сельхозналогом облагаются доходы полеводства, животноводства, луговодства и неземледельческих заработков, причем доходы от мелкого скота и убытки учитываются по-всему, все прочие второстепенные отрасли сельского хозяйства лишь в тех районах и хозяйствах, где они имеют промысловый характер. Заработная плата по найму обложению не подлежит. Таблица ставок на 26—27 год составляется с таким расчетом, чтобы общая сумма налога достигала 250 миллионов рублей, причем прогрессия должна строиться на снижении налога с маломощных групп за счет некоторого повышения по обложению зажиточных слоев крестьянства. Общее количество хозяйств, освобожденных от сельхозналога, будет не менее нынешнего года. Признавая в принципе желательным переход к учету доходности и посеву, Союзный Наркомфин считает невозможным осуществить этот переход к 26—27 году. Волостному бюд-

жету предполагается передать в порядке отчисления 50 проц. сельхозналога. Признано необходимым опубликовать новый закон о сельхозналоге не позднее 1-го марта.

#### Перед выборами в сельсоветы.

РЯЗАНЬ, 23. Закончилась отчетная кампания по перевыборам сельсоветов в Рязанской губернии, начиная с 15 января происходят переборы. Отчетные собрания происходили при большом оживлении и привлекали 70—80 проц. населения. На местах организовались группы середняков и бедняков, которые до перевыборов сельсоветов занимались обсуждением кандидатур в сельсоветы. Деятельность этих групп руководили партийные и комсомольские организации.

#### Бедноту подтянуть к советам.

НОВО-НИКОЛАЕВСК, 24. В целях оживления низового советского аппарата, по Ново-Николаевскому округу проведено собрания бедноты. По округу проведено уже 97 собраний бедноты. В прошлом году в состав сельсоветов входило в

среднем 41 с. половиной проц. коммунистов. Теперь, в результате собраний бедноты, процент кандидатов-коммунистов в сельсоветы резко увеличился.

#### Беднота вместе с партией.

ВЕЛИКИЙ-УСТЮГ, 24. В Вознесенске в Вохском районе проведено 11 собраний бедноты, которые дали весьма положительные результаты. Бедняки тепло встречали сообщение представителя партийной ячейки о решениях партии по вопросу о работе среди бедноты. «Теперь мы понимаем, что власть и партия заботятся о нас», заявляли маломощные крестьяне.

#### Месть селькору.

ТАМБОВ, 25. В 2-х верстах от Тамбова убит сельский корреспондент Болотин. Предполагают, что убийство совершено из мести. Производится расследование.

#### Селькор—жертва хулиганов

ЧИТА, 25. В рабочем клубе хулиганами убит ударом ножа рабочий, корреспондент газеты «Забайкальский Рабочий» партиец Порин.

## Электрификация.

### На электрификацию деревни.

МОСКВА, 23. На 1-е января 1926 года Электробанком постройку сельских электростанций выдано из долгосрочной ссуды 1.200.000 рублей. В текущем году Электробанк на эту же цель предполагает отпустить до 2.700.000 рублей.

### Телефоны общего пользования

ЛЕНИНГРАД, 23. Округ связи Северо-Западной области открывает во всех избрах-читальнях области, при квартирах всех участковых агрономов телефонные переговорные пункты для общего пользования. Кроме того, во всех этих пунктах будет производиться прием телеграмм, которые по телефону будут передаваться в ближайшие телеграфные отделения.

## Промышленность крепнет.

### Мустарная промышленность в Вятке.

ВЯТКА, 23. Закончился впервые созванный в губернии съезд кустарей. На съезде были представлены как кооперированные, так и неорганизованные кустари. В настоящее время в Вятской губернии занято кустарными промыслами 110.000 человек, из них в артелях объединено всего лишь 9.200 кустарей. 97 проц. всех кустарей являются малоземельными и безземельными крестьянами. Съезд кустарей решил организовать в Вятке специальный кустарно-промысловый союз.

### Новая фабрика.

ЯРОСЛАВЛЬ, 24. После капитального ремонта переоборудована и пущена дьянная фабрика «Красный ткач» с 600 рабочих.

### Еще один завод.

В Коврове пущен переоборудованный лесопильный завод имени Воровского.

### Текстильная промышленность развертывается.

Ленинградтекстиль организует новую ткацкую фабрику, на которой будут собраны с разных предприятий Ленинграда бездействующие ткацкие станки в количестве около 2000 штук.

### На использовании природных сил.

МАХАЧ-КАЛА, 23. На новом стекольном заводе «Дагестанские огни» началось производство стекла. Завод работает на естественных горячих газах, выходящих из земли. Газы эти приводят в движение машины.



# Траур по Ильиче.

СССР получено 12 тысяч тракторов.

В траурные дни по СССР.

МОСКВА, 22. В Москве и во всех городах РСФСР проведены ленинские дни, посвященные 2-й годовщине смерти Ильича, а также событиям 9 января. Повсеместно состоялись траурные заседания, собрания и митинги, на которых принимались резолюции, призывающие рабочих и крестьян к проведению в жизнь заветов Ильича. Деятельное участие в проведении ленинских дней принимали комсомольцы и пионеры, устраивающие школьные инсценировки и детские спектакли, рисующие отдельные моменты из жизни деятельности Ленина.

ЛЕНИНГРАД, 22. На кладбище жертв 9 января (бывшее Преображенское кладбище) был заложен памятник Ленину.

ГРОЗНЫЙ, 24. В ознаменование 2-ой годовщины смерти Ленина создается тракторный строй крестьян Чечни. Начались пожертвования. Исполком отпустил средства на 1 трактор.

ВЛАДИМИР, 24. В селе Ряхово, Ковровского уезда, в день смерти Ленина открыта электростанция, оборудованная шрифтом, комачейкой фабрики Либнехта с помощью крестьян. Станция освещает три деревни.

МОСКВА, 23. Из разных городов СССР поступают сообщения о проведении дня памяти Ленина. Почти всюду этот день ознаменован траурными заседаниями и воспоминаниями о Ленине.

**Прибыли 12 000 тракторов из Америки.**

МОСКВА, 25. Часть закупленных у американского «Форда» тракторов—12.000 уже прибыло в СССР, остальная часть придет в конце января.

Газета в вятской деревне. ВЯТКА, 24. Обследование отдела печати губкома выяснило, что газета в деревне в среднем приходится на 7 крестьянских дворов, в некоторых волостях даже на 3—4 двора. Больше всего распространены «Крестьянская Газета», а также «Вятская Деревня».

**Пароходы из льда будут вырублены.**

ЛЕНИНГРАД, 25. Большинство пароходов, застрявших во льдах Финского залива, уже выведено. Во льдах осталось только 7 пароходов, которые сейчас выводятся ледоколом.

## Арестован Андреас Нин.

В Варшаве на фабрике снарядов произошел взрыв.

**Арест замсекретаря Профинтерна.**

Исполком МОПР-а получил телеграмма: проездом через Париж арестован заместитель генерального секретаря Профинтерна Андреас Нин. Нин арестован под предлогом, что он пользовался чужой фамилией и паспортом. Нин находится в тюрьме в Санте в ужасных условиях, вместе с уголовными преступниками.

**Взрыв на Варшавском снарядном заводе.**

ВАРШАВА, 21. На фабрике снарядов «Грат» в Варшаве произошел огромный взрыв, в результате которого пострадали тяжело 60 рабочих. Причина взрыва—короткое замыкание, происшедшее вследствие неудовлетворительной установки электропроводов.

## Закрылся съезд агрономов.

Наказ деревенскому агроному

Закрылся Всесоюзный съезд агрономов. Съезд признал необходимым, чтобы советский агроном внимательно изучал особенности крестьянского хозяйства того района, в котором он работает. Одной из первых обязанностей агрономов в деревне является ликвидация агрономической неграмотности, в борьбе с суевериями среди крестьянства. Сельско-хозяйственные школы должны получать значительное пополнение крестьянскими элементами. Необходимо добиваться теснейшей увязки работы сельско-хозяйственных ВУЗ'ов с хозяйственными планами земельных органов и опытных учреждений Наркомзема.

## Арестован Андреас Нин.

В Варшаве на фабрике снарядов произошел взрыв.

**За посещение СССР.**

БЕРЛИН, 21. Председатель германской рабочей делегации, посетившей СССР, Фрейбергер исключен изменшевистской партии.

**„Политика сотрудничества“.**

ТОКИО, 23. Агентство «Ко-Ку-Сай» передает: «по сообщению газет, японское министерство иностранных дел предложило японскому генеральному консулу в Мукдене проводить политику сотрудничества со всеми иностранными консулами, заинтересованными в конфликте на Восточно-Китайской желдорге».

## Вниманию членов Горсовета.

Сегодня, в среду, 27 января в 5 часов вечера в очередном порядке заседают все секции Горгородского Совета в прежних своих помещениях.

Секретарь Горсовета РАБИЗО.

# Городской избиратель на выборах.

Рабочие Главных мастерских дали образец рабочего наказа. За 100-процентную явку на выборах!

## На страже рабочих интересов.

Здоровой, деловой критикой был встречен в Глазных ж.-д. мастерских доклад члена Горгородского совета Романова о работе Горсовета.

Новое положение о Горсоветах окрылило избирателей.

Железнодорожники после отчетного доклада уже подготовили наказ Горгородскому совету, в котором имеют в виду не только свои пожелания, но и рабочих других районов города.

Так, в отношении благоустройства рабочие предлагают обратить самое глубокое внимание на водоснабжение и электрификацию окраин города, а также осушку Зайчанской части и вообще больших лугов.

Не забыта и жилищная кооперация. Горсовету предложено всемерно помогать жилищкооперации.

Рабочие обращают внимание Горсовета на воспитание детей и обучение взрослого населения окраинных районов, ставя задачи: постройки школ, ликвидации неграмотности и среди неограниченного населения, и расширения борьбы с беспризорностью.

Подчеркнута необходимость организации в Саде-Городе базара.

Новый состав Горсовета должен укрепить и расширить ряды милиции, перевести ночлежку из центра города за городскую черту.

ту и обезопасить население от нападений хулиганов.

Далее, в нашем наказе говорится о лучшем оборудовании предприятий, расширении производства и о поднятии производительности труда.

Кроме того, железнодорожники высказались против открытия «питейных заведений» в рабочих районах, закрыв существующие в Саде-Городе.

В то же время считают необходимым организацию в Саде-Городе отделения милиции.

В заключение общее собрание поручает будущему составу Горгородского совета вести работу согласно нового положения о Горсоветах, чаще отчитываясь перед избирателями на общих собраниях и проводя пленумы Горсовета в рабочих районах.

ИЗБИРАТЕЛЬ.

## Кого избирают швейники.

У швейников 17-го января состоялось предвыборное собрание.

— Знать, как работает Горсовет, считали для себя необходимым рабочие-швейники.

Отчет о работе был интересен фактическими данными.

В своем постановлении по докладу наши швейники сказали о тех пробелах, которые совету нужно восполнить.

Когда дело дошло до назначения кандидатов в члены Горсовета, рабочие-избиратели назвали своих избранных.

Таковыми оказались—г. Рызанова (беспартийная), Раскавалов и кандидатом т. Пигин (беспартийный).

Всех их хорошо знают швейники с лучшей стороны. Р.

## ИЗБИРАТЕЛИ О СВОИХ НУЖДАХ.

Мелкое частное домовладение убыточно.

Существующие в настоящее время ставки за аренду жилой площади не могут покрыть расходов по домоуправлению, не говоря уже о капитальных ремонтах.

При данном положении дома своевременно не ремонтируются, из года в год разрушаются и даже их просто разбирают на топливо.

Частный собственник, зачастую рядовой труженик, так или иначе ухитряется не допускать домовладение до полной непригодности, но, тем не менее, надлежащего ремонта производить не в состоянии.

Что домовладение дает явный убыток—доказывают документальные данные, напр., дом оценен Губстрахом в 1000 руб., жилая площадь его 8 кв. саж. приносит дохода: 20 коп. 8×12 (мес.)=19 руб. 20 к.

Расходы: земельн. рента—20 руб. 63 коп., налог со строений—5 руб. 25 к., обязательное окладн. страхование—4 р., обходному сторожу по 25 к. в месяц—3 р., квартальному старосте по 40 к. в месяц—4 руб.

80 к., чистка дымовых труб три раза в год—1 р. 50 к., чистка тротуаров от снега—15 руб. и мелочный ремонт построек минимум—10 р. в год, итого расхода—64 р. 08 к., не включая сюда на амортизацию строений от 1/4 до 1/3 с оценки.

Убыток (64 р. 08 к.—19 р. 20 к.) разве: 44 р. 88 к.

Эти 44 р. 88 к. мелкому домовладельцу приходится прикладывать из своего кошелька.

Вот одна из причин жилищного кризиса.

Следует подумать о том, чтобы мелкое домовладение было бы безубыточным, так как то же самое подтверждают и данные Горсовета о состоянии муниципализированных строений.

Избиратель Г. К.

От редакции: Помещая заметку избирателя Г. К., в связи с переборами Горсовета, в порядке обсуждения, редакция считает, что одним из выходов из жилищного кризиса является расширение сети жилищно-строительных кооперативов, о которых избиратель Г. К. не упоминает.

## Железно-дорожный пролетариат!

27-ое января—день выборов в Горсовет в вашем районе.

Рабочие Главных ж.-д. мастерских и материального склада избирают в 5 час. вечера.

Железнодорожники 10 уч. тяги, телеграфа, склада топлива и др. мелких служб, персонал жел.-дор. больницы, амбулатории, детской им. 8 марта, санрайона и м.ляриной станции избирают депутатов в Горсовет сегодня в 6 ч. веч. в центр ж.-д. клубе.

## Сегодня выбирают в Горсовет

**Текстильщики:** пимокатного завода № 1 Мехтреста, складов волокна Алтайского, Госторга, фабрики «Мелекес», одиночки и безработные—в 12½ ч. дня на пимзаводе № 1.

**Пимокаты:** завода № 2 Мехтреста, артель веревочников вместе со служащими дома ребенка имени Лебедевой—в 2½ часа дня на пимзаводе № 2.

**Швейники:** шубно-пошивочной мастерской Мехтреста, коллективы безработных и безработные швейники—в 12½ ч. дня в красном уголке на пимзаводе № 1.

**Поселок Ильича, на выборах!** Сегодня, в клубе при кожзаводе, в 3½ час. дня, избирают—рабочие кожзавода № 2 имени Аксенова и их семьи, служащие больницы, яслей и амбулатории в пос. Ильича.

### Металлисты

завода «Молот и Серп» сегодня, в 4 часа дня, избирают депутатов в Горсовет у себя на заводе.

Рабочие и их семьи, на выборах хозяина города!

### Пищевники

дрожжевого и пивоваренного заводов, группы мелких предприятий и работники нефтесклада избирают сегодня в клубе дрожже-пивоваренного завода, в 4 ч. дня.

### Клуб „Красный Октябрь“

сегодня, в 5 час. вечера занят избирательным собранием служащих ЦРК, Всекобанка, Окотдела Союза.

### Совторгслужащие

окрисполкома, сибторга, текстильсиндиката, томпто, комвнуторга, кожсиндиката и профбюро избирают в доме работников просвещения, в 5 часов вечера.

Все на выборные собрания!

# О хлебозаготовках.

Вопросы, связанные с заготовительной кампанией.

Главная масса товаров брошена в деревню.

## Доклад т. Гоцлав на пленуме Окружного ВКП. (Окончание).

**Ссыпная хлебозаготовительная сеть.**

К началу кампании мы имели 60 ссыпных пунктов, на 1 января имеем 33. Нагрузка на один ссыпной пункт вместо 175.000 п. в начале кампании в настоящее время доведена до 300.000 п.

Нагрузка на одно складочное помещение вместо 125.000 пуд. увеличена до 211.000 пуд., нагрузка на одного работника, занятого в хлебозаготовках, доведена до 44.000 пуд. вместо 20.000 пуд. в начале кампании.

В прошлом году, когда заготовки были гораздо ниже, ссыпная сеть имела 75 ссыпных пунктов. Имеющаяся в настоящее время ссыпная сеть подлежит дальнейшему сокращению.

Внутрирайонные пункты, которые выдвигались заготовителями, ликвидированы, и теперь их больше нет; агенты, которые работали в момент ненормальной заготовительной кампании, сняты. Все это говорит за то, что мы идем к оздоровлению работы по хлебозаготовкам.

### Накладные расходы.

В сентябре и октябре прошлого года накладные расходы равнялись от 7,5 к. до 9 к. на пуд заготовленного хлеба, а во второй половине операционного года доходили от 11 к. до 18 к. на пуд.

В настоящее время максимум накладных расходов равняется 8—9 к. на пуд, в то время как нами взято только 23 процента всего хлеба. Во втором полугодии накладные расходы должны еще более снизиться.

### Цены

Если с начала кампании стояли ненормальные цены, то со середины октября они были из-

житы. В настоящее время имеют еще некоторые отступления, но, в общем, та синдицированная цена, которая равняется 80 к. за 1 пуд пшеницы базисной природы, сохранена и до сих пор. Нет никаких оснований думать, чтобы эта цена могла быть поднята выше установленных пределов.

### Ближайшие перспективы.

Ввиду принятия Внутром соответствующих мер, цены на муку должны снизиться до той цены, которая установлена постановлением Окрисполкома.

Вполне естественно, что мука перед праздником расхватавалась населением и наш ЦРК не мог удовлетворить спрос на нес.

	Завезено в округ вагонов.	Распределено в городе,	в деревне.
Октябрь . . . . .	12,34	2,7	7,79
Ноябрь . . . . .	8,91	1,75	5,44
Декабрь . . . . .	11,95	3,02	8,37

Таким образом, от 75 до 80 проц. всей поступающей в округ мануфактуры идет в деревню.

Указание Окружкома о максимальной заброске товаров промышленности в деревню выполнено в том процентном отношении, в каком и требовалось.

Теперь не замечается того товарного голода, который был несколько месяцев тому назад, наоборот, мы с каждым месяцем идем вперед в отношении удовлетворения спроса деревни. И если этот спрос не мог быть удовлетворен полностью в 1-й квартире, то он будет полностью удовлетворен во 2 и 3 квартире.

В отношении неадекватных товаров, или, иначе говоря, товаров, в которых недостатка не ощущается, нужно сказать, что

теперь эта лихорадка прошла и крестьянин протраивает с мукой до вечера, ибо нет большого спроса. Поэтому есть основание говорить, что цены на муку войдут в норму.

В отношении заготовок кожсырья, волокна, мясных и молочных продуктов имеются определенные указания о сокращении этих заготовок и даже о временном отказе от заготовок некоторых продуктов. Такое положение говорит за то, что крестьянин более усиленно поведет на рынок.

### Снабжение деревни протмтоварами

проследим по главнейшему товару—мануфактуре:

	Распределено в городе,	в деревне.
Октябрь . . . . .	2,7	7,79
Ноябрь . . . . .	1,75	5,44
Декабрь . . . . .	3,02	8,37

вряд-ли была недостаточная заброска их в округ.

Многие кооперативные организации отказывались продвигать эти товары в деревню в достаточном количестве из-за невысокой их прибыльности.

### Задолженность крестьянства.

По сельхозналогу мы имеем задолженность за крестьянством в сумме 740000 рублей, по страховым платежам 200000 рублей, по семсуду 79000 руб., по землеустройству 75000 рублей, по обязательствам по покупке с.-хоз. машин 60000 руб., недонесенные паевые взносы в сельские кооперативы 150000 р., задолженность по товарному кредитованию 200000 руб. и по денежным ссудам с.-хоз. креди-

та 30000 руб., а всего задолженности за населением к 1 января 26 года имеем 1.534.000 рублей.

Население предъявляет большой спрос на сельско-хозяйственные машины. В первую очередь было закуплено населением машин только на 25000 рублей, но в ближайшее время предполагается реализовать сельско-хозяйственных машин и орудий на сумму 625000 рублей.

Имеется ли на такую сумму машин? Имеется. Госсельхозсклад и Сельмаш имеют запаса с.-хоз. машин на 800 с лишним тысяч руб.

### Частный капитал в хлебозаготовках.

Многие в начале кампании говорили о том, что у нас начинается развиваться частный капитал.

Что было предпринято Комвнутормом? Кредиты частникам были прекращены и вывоз ими продуктов сельского хозяйства сокращен.

### Снабжение хлебом рабочего населения.

Для полного снабжения рабочего и тарифицированного населения Барнаула Сибкрайвнутормом предложено, на договорных началах Сибкрайсоюза с ЦРК, через Алтайсоюз кооперативов регулярно ежемесячно передавать Церабкопу по 16.700 пуд. хлеба, какое количество, в случае необходимости, будет увеличено привлечением к делу снабжения населения также и Хлебопродукта.

Кроме того, цены на отпускаемый хлеб ЦРК нормированы и стоят намного ниже существующих рыночных цен.



# Памяти В. И. Ленина.

## Хранилище наследства Ильича.

(Институт В. И. Ленина).

Институт Ленина при ЦК ВКП (б) представляет собой научно-исследовательское учреждение, задача которого состоит в собирании, разработке и издании обширного литературного наследства, оставленного партией и рабочему классу Владимиром Ильичем.

Наиболее ценным и важным отделом института является архив Вл. Ильича, его рукописи, письма, конспекты, планы статей, наброски, тезисы, резолюции и т. д.

Институт является единственным хранилищем всех документов В. И. Ленина. Институт проведена большая работа по розыску и собиранию документов В. И. Ленина.

С 31 мая 1924 г. по 1 декабря 1925 г. в институт сдано 97-ю товарищами и 50-ю учреждениями—3304 документа. Общее количество всех документов, хранящихся в архиве института, составляет около 21000, не считая материалов, над которыми работал Влад. Ильич в советский период.

**Из документов дооктябрьского периода,**

хранящихся в архиве, в первую очередь нужно указать на рукописи и письма Владимира Ильича к Елизаровой и Потресову из тюрьмы и ссылки; письма Владимира Ильича эпохи «Искры» и «Зари» к Плеханову, Мартову, Аксельроду, Потресову, Засулич; серию писем в период после второго съезда и раскола к Кржижановскому, Лядову, Носкову, Калмыковой, Землячке, Эссен-Розенберг; письма А. М. Горькому (1908—13 г.г.); письма во время империалистической войны Шляпникову, Коллонтай, Шкловскому, Карпинскому, Равич и др. Сохранилась обширная переписка редакции старой «Искры» с русскими организациями, которая состоит из 86 тетрадок.

Громадный интерес представляют материалы Вл. И. по разработке программы партии.

Есть съездовский дневник В. И. и запись его речей для протокола и рассказ Вл. Ильича о втором съезде.

**Из наиболее важных документов периода империалистической войны**

можно указать на рукописи В. И.: «Задачи циммервальдских левых швейцарской с.д. партии», «Обращение циммервальдской конференции к пролетариату Европы о мировой войне и о

борьбе за социализм», листовка Кинтальской конференции от 1 мая 1916 года против войны.

**К периоду Февральской революции**

относятся «Письма издалека», статья «Проделки республиканских шовинистов» и ряд документов, связанных с переездом В. И. в Россию.

**Громадную ценность и интерес**

представляют девять философских тетрадок В. И., записки по философии Гегеля, Фейербаха и Аристотеля, 11 тетрадок «Об империализме и империалистической войне», несколько тетрадок по статистике (аграрной, стачек), тетрадки о Клаузевице, Гильфердинке, Розе Люксембург, Ж. Геде, «Государство и революция» и др.

**Рукописей В. И.**

и бумаг с его пометками, относящихся к советскому периоду, насчитывается в архиве института—14.190 и прочих документов около 10.000, над которыми В. И. работал.

В институте собраны:

**все подлинники протоколов Совнаркома**

и Совета Труда и Оборона. Из наиболее интересных документов этого периода можно отметить записки В. И. по вопросам улучшения госаппарата.

Особенно интересна записка к тов. Сталину в набросках дополнения к декрету о госконтроле, ставящем вопрос о революционных мерах борьбы с бюрократизмом и волокитой, также большое письмо на 5 стр. к т. Сталину по вопросу о разработке декрета о создании рабоче-крестьянской инспекции при комиссариате госконтроля.

По вопросу об электрификации в институте имеется до 20 писем и записок В. И. Ленина к Кржижановскому. Интересно письмо зампреда РВСР т. Склянского, относящееся к маю 1921 года о желательности использования армии в деле электрификации.

Дальше, имеются документы по хозяйственным вопросам, затрагивающие разные области строительства: по вопросу о концессиях, о кооперации, топливе, о борьбе с голодом; около 300 записей и документов по военным вопросам периода гражданской войны 1918—20 г.г.

В архиве имеется также много документов по вопросам международной политики.

В архиве института Ленина собрано 871 официальных документов, изъятых из дел жандармских и полицейских управлений по делам семьи Ульяновых, Н. К. Крупской, а также материалы, относящиеся к истории болезни В. И. и т. п.

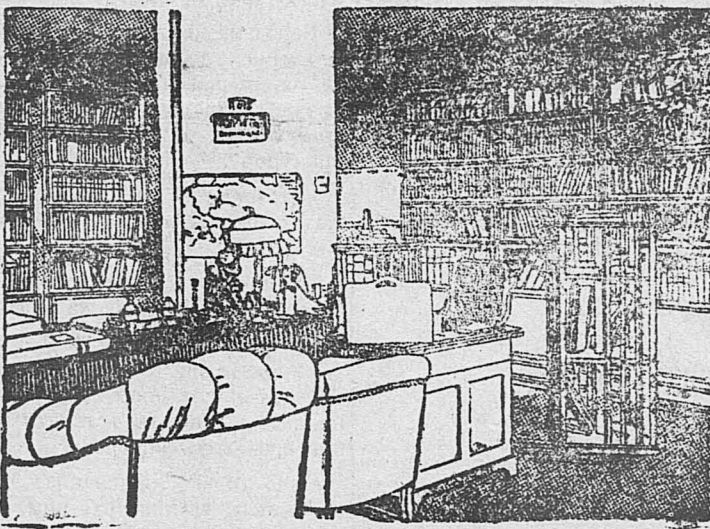
Большой интерес представляют входящие в эту группу документы 1917 г., принадлежавшие начальнику главного управления генштаба (период Февральской революции), найденные на территории Авиационного парка и сданные в институт т. Троцким. Документы эти озаглавлены: «Результаты наблюдения за пропагандой Ленина».

В архиве находится часть личной библиотеки В. И. Ленина—722 книги на русском и иностранных языках, из которых на 248 имеются пометки и записи В. И. Ленина.

Институтом также собраны около 8.000 телеграмм, писем, резолюций и т. п. материал, относящийся к болезни и смерти Владимира Ильича, присланный различными организациями, учреждениями и лицами со всех уголков СССР и др. стран.

Институтом также организован при центральном музее революции ленинский музей, который сейчас содержит свыше 1000 экспонатов, отражающих жизнь и деятельность В. И. Ленина. С января по июль 1925 г. музей института посетило 1334 экскурсий в количестве 30.850 человек и 9.600 одиночек.

Почти все иностранные делегации, приезжавшие в Москву, побывали в музее, проявив большое внимание и живой интерес к его экспонатам. (ТАСС)



Кабинет В. И. Ленина.

## Траурный вечер у деревообделочников.

Клуб Лесозавода переполнен, зал и сцена украшены траурными флагами, лозунгами и портретами Ильича.

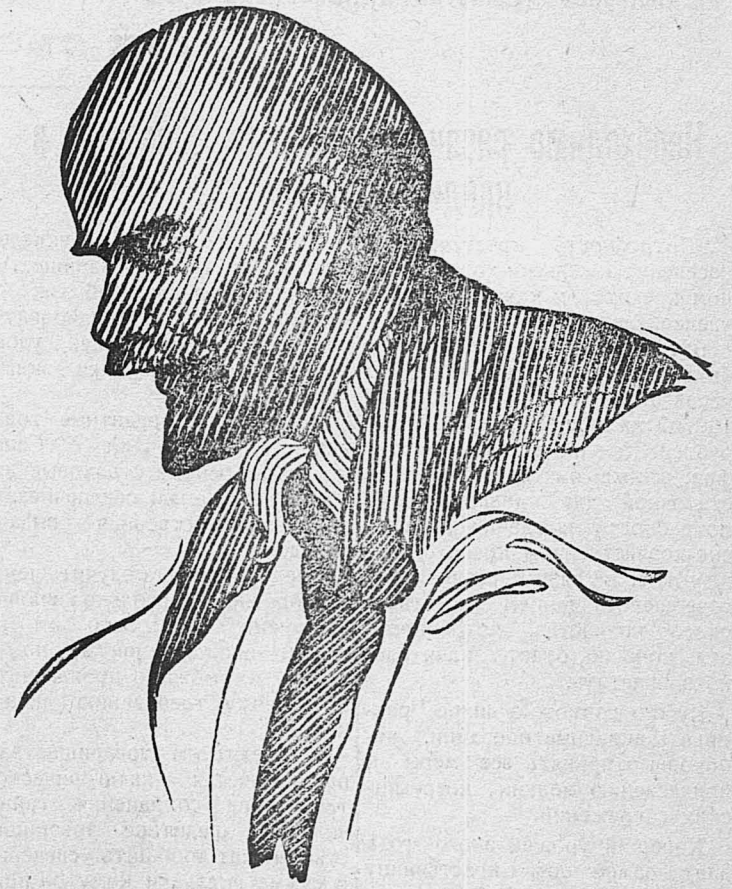
Секретарь партячейки открывает вечер памяти вождя. Все встают. Оркестр исполняет траурный марш...

С докладом: «Два года без Ильича» выступает тов. Пятингин. Он указал, какие мы имеем достижения в советском хозяйстве. По окончании доклада собрание приняло следующую резолюцию:

«Заслушав доклад тов. Пятингина: «Два года без Ильича», общее собрание рабочих и служащих союза деревообделочников совместно с красноармейцами конвойной роты отмечает, что за два года работы без Ильича, под руководством ВКП (б), достигнуты крупные успехи в деле развития и укрепления всего хозяйства СССР. Достигнута смычка рабочего класса с трудовым кр-вом как в политическом, так и в экономическом отношении. Социалистическое строительство в нашем пролетарском государстве и развитие нашего хозяйства привлекло внимание трудящихся всех стран, которые интересуются нашей работой и революционным опытом.

Партия, идя по пути Ленина, единым фронтом, коллективным трудом продолжала работу Ленина. Руководящая роль партии может быть полностью обеспечена лишь при абсолютном единстве воли, сплоченности партийных рядов, сохранении и укреплении большевистской дисциплины в партии.

После доклада состоялся ди-вертисмент, посвященный т. Ленину. Рабочор Турсуков.



## СКОРБЬ ЖИВА

Скорбь жива! Она смолой кипящей  
Обжигает крепь железных волей.  
Все слова теперь неподходящи,  
Чтобы выразить немую боль.

Вот она опять пленила груди,  
Воскресила траур грустных дней,  
Думали, что дальше легче будет,  
Но, пожалуй, стало тяжелей...

Милый! Дорогой! Неповторимый!  
Ты прости за долгую тоску.  
Но она ведь не проходит мимо.  
О тебе, любимом из любимых,  
Нынче песнь она поет станку.

Вей не скажешь: замолчи—и баста!  
Нынче песнь она полям поет...  
Что скрывать? Нам очень, очень часто,  
Мудрый вождь, тебя недостает.

Но всегда, в минуты бед и бедствий  
Мы, как прежде, тем в борьбе сильны,  
Что с тобою  
И друг с другом вместе  
Все несем тяжелый груз страны!

Внесем! Ни страха! Ни сомнений!  
Светел путь наш именем твоим...  
Выдержим! Тому порукой Ленин,  
О котором  
Нынче мы скорбим...

Ал. Жаров.

## Литературные отклики на смерть Ильича

Сильная личность организатора, вождя партии и великого человека Ленина производила на современников неизгладимое впечатление.

Первую характеристику Ильича-революционера дал еще Демьян Бедный в 1917 году, когда он писал, что:

Миродеам «Правда»—плаха.  
Им мерещится со страха—  
Ленин пишет не пером,  
А и вправду топором.  
Отрубил примерно строчку,  
Снял с миллиончика сорочку.  
Писатели «Кузницы» и других  
направлений несколько раз  
пытались писать об Ильиче. Вдохновляясь его личностью, писал еще Александровский, говоря, что:

Потомки не забудут звон  
Стального имени Наркома.  
Все эти попытки случайны, не  
удовлетворительны. Количество  
этих попыток все-же увеличилось  
со времени 50-летия Владимира  
Ильича. Это 50-летие  
развязало и чувства, и языки  
литераторов, оно заставило  
писать об Ильиче и молодежь,  
еще не искусственную в словотворче-  
стве. Тогда именно начинающий  
Безыменский писал об Ильиче:

«Он не мыслит без рабочих,  
Он не мыслит без народа,  
Он не мыслит без движения,  
Он не мыслит без труда».

Есть зарисовка Владимира Ильича на трибуне, данная Аро-  
севым:

«Стоял Ильич и, перегибаясь  
через перила балкона, поворачи-  
ваясь немного вправо и влево,  
произносил речь. Говорил, истор-  
гая слова из самой глубины  
своей сущности, отчего и звук  
голоса был точно налитым той  
особенной жизненной силой,  
которая полной чашей льет в  
сердце уверенность. Все слова у  
Ленина обыкновенные, но попа-  
дет это слово в сердце, раску-  
сишь его, в нем—ядрышко».

Само собой понятно, что ве-  
личайшая скромность и просто-  
та Ильича, его нежелание по-  
зировать являлись громадной по-  
мехой, сдерживающей пыл бел-  
летристов, поэтов, художников.

Но вот умирает Ильич, това-  
рищ, вождь, учитель, единствен-  
ный несравненный, неповторя-  
емый. «Трудно найти слова и по-  
дыскать формы, в которые вы-  
лились бы те чувства, которые  
бы охватили не только нас,  
здесь присутствующих, но и са-  
мые широкие рабоче-крестьян-  
ские массы», говорил тов. Кали-  
нин на траурном заседании 2-го  
Съезда Советов СССР.

Но поэты, художники и бел-  
летристы эти слова и формы  
нашли. В первые же дни и не-  
дели после смерти Владимира

Ильича литературные отклики  
полились, как из рога изобилия.  
Конечно, не все здесь было  
уместно, ценно и художественно.  
Были вещи туманные, наду-  
манные, головные. Такова «Эра»  
Валерия Брюса, где «Ренессанс  
и век Атилл» и многое другое  
очень мало вжигается с образом  
Владимира Ильича.

Таков «1918 год»—Обрадови-  
ча, таков «Траур-марш»—Рука-  
вишников. Наряду с этими не-  
удачными мазками и литератур-  
ными кляксами надо отметить  
целый ряд великолепных вещей,  
вошедших во все сборники и  
хрестоматии.

Таковы два стихотворения  
Полетаева, из которых первое  
заучено всеми и очень часто  
повторяется:

«Портретов Ленина не видно,  
Другого не было и нет»...

Таковы стихотворения Доро-  
гойченко, Жарова, Безыменско-  
го, Маяковского.

«Не верим, хоть засыпь нас  
снегами телеграмм», пишет в  
другом своем произведении По-  
летаев на смерть Ильича. Это:  
«не верим» является лейт-моти-  
вом целого ряда стихотворений,  
в особенности стихотворения  
Маяковского, который писал:

«Нет. Нет. Не-е-ет.  
Не верим в белый бюллетень».

Все-же вряд ли есть произве-  
дение, которое в такой же сте-  
пени ярко, глубоко и правдиво  
отразило бы настроение рабо-

чей и партийной среды, как  
«Партбилет № 224332» Безы-  
менского.

Начинает Безыменский не-  
сколько вычурно и грубовато:  
«Весь мир грабастает рабо-  
чие ручища,  
Всю землю щупают,  
В руках чего-то нет».

Партия и рабочие ищут утер-  
янный партбилет № 224332,  
партбилет Ленина.

«Один лишь маленький, один  
билет потерял  
И в сердце партии зияющий  
провал».

Чем заполнить этот провал?  
Рабочие сами находят, чем за-  
полнить этот провал. Рабочий  
говорит:

«Тебе на помощь я пошлю  
миллионный вал—  
Вал пролетариев».

Конец стихотворения звучит  
не скорбью—торжеством и по-  
бедой:

«Пройдут лишь месяцы—  
Сто тысяч партбилетов  
Заменят ленинский утерянный  
билет».

Ленин—не только вождь рос-  
сийского рабочего класса и про-  
летарский вождь крестьянства  
«нашей страны», Ленин—наде-  
жда и упование угнетенных и  
обездоленных всех стран. В да-  
лекой Индии, в палящей Афри-  
ке, в стране восходящего солн-  
ца—езде имя—Ленин рождает  
надежды и порывы к лучшей

жизни. Этот мотив чудесным  
образом отражен в прекрасной  
поэме Н. Тихонова «Сами». Са-  
ми—мальчик-индус, слуга, раб  
своего англичанина Сагиба. Вот  
услышал Сами, что где-то «за  
снегами, в городе с большими  
домами» живет большой чело-  
век и зовут его люди—Ленин.  
Сами решил пойти к Ленину,  
но первая попытка его кончи-  
лась неудачей. Все-же от свое-  
го повелителя он ушел и поэт  
говорит, что в этот момент «бу-  
то он снова родился в Амрит-  
саре», и на этот раз человеком.

Никогда его больше не уда-  
рит «злой Сагиб своим жестким  
стэком».

Невозможно перечесть всего  
того, что написано о Ленине и  
в связи со смертью Ленина. В  
этом обзоре следовало бы оста-  
новиться еще на одном произ-  
ведении, относящемся к харак-  
теристике крестьянских настро-  
ений.

Речь идет о произведении Сей-  
фуллиной: «Мужицкий сказ о  
Ленине».

Это «сказ» о том, как Ленин  
с царем Николаем поделили на-  
род, при чем царю Ленин от-  
дал всю «белую кость»: генера-  
лов, офицеров-благородию, дво-  
рян да купцов, а себе взял всю  
«черную кость»: мужиков, сол-  
дат, фабричных с их немудрой  
шараборой». В конце-концов Ле-  
нин вместе с рабочими и сол-

датами и вообще с черной ко-  
стью оказался победителем над  
царем «Миколашкой».

Не только настоящие литера-  
торы, но и простые рабочие,  
рабочая молодежь спешили от-  
кликнуться на смерть Ильича и  
эти отклики были очень часто  
в литературной, преимущественно  
стихотворной форме.

Редакции всех органов печата-  
ли, в том числе и наша газета,  
в ленинские дни 24 года бук-  
вально засыпались потоком сти-  
хов. В этих стихах Владимир  
Ильич выступал и как учитель,  
и как вождь, и как товарищ, и  
как отец родной. Люди, кото-  
рые во всю жизнь не написали  
ни одного стиха, в эти дни по-  
чувствовали в груди своей род-  
ник вдохновения, стали на путь  
стихотворчества.

Ярким примером этого перерож-  
дения, этого подъема сил, вы-  
званного великим событием, мо-  
жет служить то стихотворение  
—четверостишие, которое было  
принесено в редакцию нашей  
газеты в ленинские дни девуш-  
кой-работницей, фамилия кото-  
рой, к сожалению, осталась не  
известной. Вот оно:

«Мне снились белые цветы,  
Цветы печали хризантемы  
В руках моих нежны и немые.  
И в эту ночь скончался ты».

Боровской.



# Кооперация и сельское хозяйство.

Сельское хозяйство нуждается в кредите. Каждый лишний рубль, внесенный в с.-х. кредит—большой шаг вперед в деле укрепления сельского хозяйства.

## Итоги съезда уполномоченных потребкооперации.

### Необходимо развить вкладные операции в кредитных т-вах.

Потребность крестьянского населения в сельско-хозяйственном кредите с каждым годом увеличивается.

В 1924—25 году по Сибири было выдано ссуд населению через кредитные товарищества 199707 на общую сумму 6325665 рублей. Как ни велика эта цифра, все-же она является недостаточной для удовлетворения потребности населения в сельско-хозяйственном кредите. Между тем, в связи с развитием и совершенствованием крестьянского хозяйства, потребность эта, конечно, будет значительно возрастать.

Нужно возможно шире развить вкладные операции, необходимо принять все меры к привлечению мелких крестьянских сбережений.

Хороший урожай этого года дает возможность крестьянину делать небольшие сбережения. Следовательно, деньги у населения имеются, только они расплывлены; и очень большая и важная задача состоит в том, чтобы средства эти собрать и направить на кредитование того же населения. Для каждого крестьянина должно быть ясно, что хранить деньги у себя дома и опасно, и никому это никакой пользы не приносит.

Между тем в кредитном товариществе деньги будут целы и их можно получить в любое время.

Не смущайтесь, если сумма вклада будет слишком мала,—несите каждый появившийся у вас свободный рубль.

Каждый крестьянин может из вкладчика превратиться в заемщика, и, понятно, он скорее всего получит ссуду тогда, когда кредитное товарищество будет располагать большими средствами. Некоторые кредитные товарищества теперь уже имеют большие вклады, до 3000 и больше, но есть и такие, где вкладов нет ни копейки. Оказывается, где хорошо разъяснили населению пользу вкладных операций, там и большие вклады имеются, а где палец о палец не ударили, там и кассы пусты.

Таким образом, возможность широкого развития вкладных операций имеется налицо, надо только этот вопрос хорошо разъяснить населению.

Население опасается, что деньги пропадут, что получить их в нужный момент будет нельзя, что внесенный вклад будет считаться кулаком и т. д.

Могут ли пропасть вклады? Если кредитное товарищество получило большой убыток и приходится ему ликвидироваться, то в первую очередь удовлетворяются требования вкладчиков.

Кроме того, кредитные товарищества заключают с сельским кредитом особые страховые договоры, которыми обеспечивается беспрепятственная выдача вкладов.

Следовательно, получить деньги обратно не только вполне возможно, но только им не грозит никакого риска, но и выдачу их можно производить по первому требованию вкладчиков.

К кредитным товариществам предъявляется категорическое требование сохранения тайны вкладов, кредитное товарищество может сообщить сведения о сумме вклада и кому он принадлежит только по требованию судебных властей. Значит, опасность крестьян прослыть кулаком не основательна.

Пример хранения вкладов крестьянскому населению должны показать сельские учреждения и организации. Нередко они обладают хотя и временными, но довольно большими свободными суммами. Хранение их в кассах кредитных товариществ в виде вкладов более безопасно и более целесообразно, чем в собственных кассах.

Вот это последнее обстоятельство надо учитывать всем. Как уже было сказано выше, потребность населения в сельско-хозяйственном кредите гораздо больше тех средств, которыми располагают кредитные товарищества. Эта потребность с каждым годом возрастает и удовлетворение ее возможно только при широком развитии вкладных операций.

Больше внимания этому делу, больше содействия работе кредитных товариществ!

### Снабжение деревни товарами.

Заготовка железа для деревень. Сельско-хозяйственной кооперации требуется одного кровельного железа свыше миллиона пудов, сортового—840 тысяч пудов, проволоки—54 тысячи пудов, гвоздей—230 тысяч пудов, чугунной посуды—260 тысяч пудов и так дальше.

Чтобы удовлетворить такой огромный спрос деревни на железо, Сельскосоюз заключил с заводами ряд договоров на его выделку. Заказано свыше миллиона пудов. Сельскосоюз

### По с.-х. кредитным т-вам.

#### Подмога есть.

Село Ворониха, Боровского района, имеет 779 домохозяев, а кредитного товарищества в нем не было до ноября прошлого года.

Из 779 домохозяев зажиточных домохозяев шесть, а остальные бедняцко-средняцкие, которые крайне нуждаются в кредитах для укрепления своего хозяйства.

Теперь подмога есть: организовалось на селе свое кредитное товарищество, в котором насчитывается за такой короткий срок членов-пайщиков 182. Паевого капитала 261 р. 36 к., а всего капитала 3950 р. 50 к. Заготовок на 636 р. 44 к.

Товарищество занесено в сеть товариществ. Вступило членом в Сельхозкредит и Всекобанк.

Общим собранием постановили купить жеребца-производителя и семян пшеницы и овса.

Бурлак.

#### Есть сынки и пасынки.

С.-х. кредитное товарищество с. Пospelихи, Рубцовского округа, имеет своих сынков и пасынков при распределении ссуды.

### Виновный нашелся.

В № 277 нашей газеты от 4 декабря была напечатана статья, под заглавием «Как не надо проводить перевыборы в кооперативах». Там указывалось на перевыборы в одном из кредитных т-в, которые, благодаря целому ряду причин, вылились в уродливую форму. Одной из причин была грубость инструктора. Осуждалась тактика данного инструктора в подходе к членам-пайщикам, разогнавшая избирателей.

Не указывалось ни названия кредитного товарищества, ни фамилии инструктора, какому-бы откликнуться и вламы-

Так, например, гр. Рощепкину С. Г. выдали в первый раз 183 рубля, во второй 43 рубля. Выдали всего 226 рублей без поручателей, не взирая на его слабое имущественное положение, тогда как другим не дают и 25 рублей без поручателей.

Почему это так?

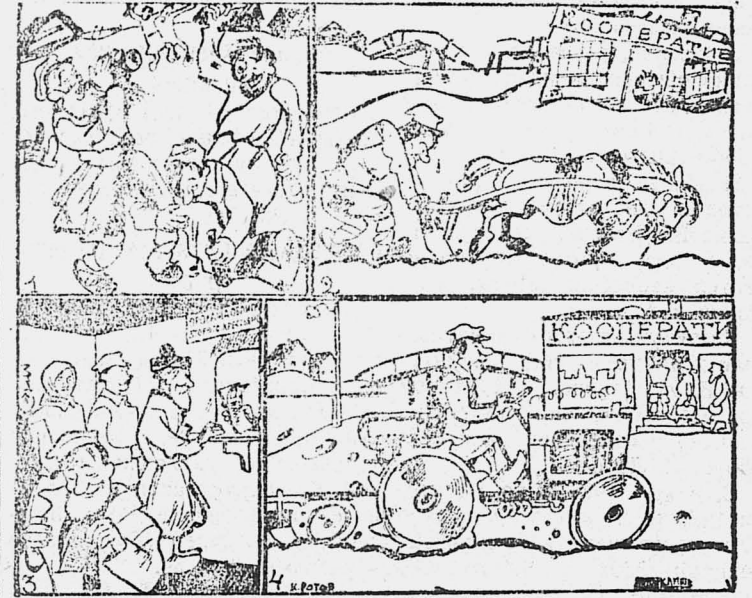
Зоркий.

#### Ссужали спекулянта.

Гражданин с. Рожнев-Лог, Ребрихинского района, Решетов Иван брал деньги в Ребрихинском сельхозтовариществе на нужды своего хозяйства и при этой поддержке государства начал торговать и сделался спекулянтом и с семейством уехал на жительство на ст. Алейскую, в то время как граждане, действительно нуждающиеся в ссуде для поддержки своего хозяйства, не могут дожидаться вырешения ссуды, а поэтому не мешало-бы последить за этим кому следует и выдавать ссуду не для спекулянта, а для поднятия сельского хозяйства, иначе мы можем подорвать авторитет с.-х. кредитного товарищества в глазах бедноты.

И. Буров.

### Второй крестьянский заем—опора народного хозяйства.



В деревне Пьюшей пир-горой: Деревня вся пьяна, всклокочена, А пашет старенькой сохой, А потребилка заколочена.

Зато Непьющей деревушкой 2-й Крестьянский взят заем: Товары есть. Соха-старушка Уже давно сдана на слом...

### После собрания уполномоченных Алтайсоюза.

Недавно закончили свои работы 6-е собрание уполномоченных Алтайсоюза. Вот главное, что намечено собранием и что придется проводить сейчас после собрания.

Главное внимание последнего собрания уполномоченных было уделено четырем моментам, а именно: 1) усилению кооперирования; 2) поднятию активности пайщиков; 3) финансовому укреплению всей системы на основе самостоятельности населения и 4) поднятию культурного уровня крестьянства.

Отметив слабость кооперирования в прошлом году, собрание поставило перед всей системой потребкооперации задачу— довести к 1 октября 1926 года процент кооперирования до 60 процентов общего числа хозяйств округа. Для выполнения этой задачи нужно: во-первых,—лучше, скорей и дешевле обслужить своих пайщиков, наглядно показать те преимущества, которые приобретает население, вступая в кооператив членами, и, во-вторых,—довести до конца сближение кооперативного аппарата и с пайщиками, и со всем населением.

Собрание уполномоченных указало, что необходимо отказаться от скидок на забор товаров при покупке, как удорожающих товары и ослабляющих финансовую мощь кооперативного хозяйства, и замены этих скидок премиями, выдающимися из прибылей отчетного года.

Вопрос о кооперировании женщин и молодежи собрание выдвинуло особо и вынесло решение, обязывающее всю систему взяться за эту работу совершенно серьезно и, что называется, обоими руками. В целях повышения активности пайщиков, разрешен порядок регулярной отчетности кооперативов—не менее 4 раз в год, открытые заседания правлений и ревизионных комиссий с привлечением на них широкого круга пайщиков и, наконец, решен вопрос о создании подсобных комиссий из пайщиков, в задачу которых входит, с одной сто-

роны—близкое ознакомление с ведением кооперативного хозяйства, с другой—своими советами оказывать помощь правлению и, с третьей—сближать кооперативы с остальными пайщиками и некооперированным населением.

По вопросу о финансах собрание уполномоченных установило, что центр тяжести финансового укрепления нужно перенести сверху на низ—за счет постепенного снижения кредита от союза, банков и госторгов увеличивать средствами, привлекаемыми от населения через увеличение паевых взносов, привлечение вкладов, займов и целевых авансов. В отношении паевого капитала собрание дало твердую директиву—к 1 апреля 1926 года пятирублевый пай собрать полностью.

По поводу растрат, учитывая, что растраты зачастую производятся не со злым умыслом, а вследствие слабой подготовки служащих, в особенности приказчиков, собрание уполномоченных дало правлению наказ провести ряд мероприятий по поднятию общей подготовленности служащих.

Что касается зlostных растрат и недочетов, то здесь собрание наметило к проведению меры предупредительного характера и затем указало на необходимость скорейшего рассмотрения таких дел судами.

По вопросу о культурно-просветительной работе вынесло решение о кооперативном просвещении и оказании плановой помощи начинаниям культурно-просветительных организаций села, района и округа.

Нельзя не отметить того единодушия, которое царит на собрании и с которым принимались все решения. И отсюда можно сделать вывод о том, что последние так-же единодушны, всей системой, всеми работниками потребительской кооперации от больших и до малых будут проводиться в жизнь.

Курепенин.

### Ок্রেмууправление отвечает.

На заметку под заглавием «Землеустройство» Губземуправление сообщает, что в процессе проведения землеустройства в Коростелевской степи была установлена заинтересованность казакского населения в части земель, незаконномерно используемых гр. пос. Красноаульского. Поэтому, в силу малоземелья, с одной стороны, и на основании постановления ЦИК КСНК от 11/IV—1925 года о порядке землеустройства переселенцев с другой,—выявилась возможность оставить в пос. Красноаульском

лишь тех землепользователей, которые прибыли сюда до 19 II—1918 года, а за землепользователями, прибывшими в п. Красноаульский после 19, II—1918 г. и имеющими право на основании вышеуказанного постановления ЦИК'а и КСНК на земельное устройство в пределах губернии,—закрепить землепользование в порядке землеустройства в западной части Коростелевской степи. Причем проекты землеустройства по Коростелевской степи в земорганах еще не рассматривались.

## Перед новыми задачами.

(По материалам Алтайскосоюза).

### Кооперативы растут.

По сравнению с прошлым годом с. х. и промышленная кооперация, местами, выросла почти в 13 раз.

Из общего количества кооперативов на долю Алтайскосоюза приходится около 65 проц. сети.

Членами союза состоят 25 коллективов и до 15 кредитных т-в.

### Кооперацию—ближе к крестьянству.

В связи с усилением планового руководства и продвижением новых методов ведения культурного хозяйства, Алтайскосоюзом брошен лозунг.—«Больше внимания простейшим формам крестьянского кооперирования».

Это значит, что с укреплением с. х. и производственной кооперации, вопрос о кредитовании сводится к большей осторожности, открывая собой широкую дорогу хозяйственной самостоятельности и инициативе.

### Питомники чистосортных семян.

Учитывая «селекционный голод» и все возрастающую потребность в чистосортных семенных фондах, Алтайскосоюзом намечается (в наиболее мощных коллективах) организовать постоянные питомники чистосортных хлебов и кормовых трав, кои и будут снабжать семенами маломощные крестьянские х-ва.

### Племенные рассадники.

Для коренного улучшения животноводства кооперированного населения, в нынешнем году намечается открытие 2-х племенных рассадников крупно-рогатого скота, правильное воспитание молодняка и тщательный отбор по молочности и жиру.

Кроме того, в связи с намеченной постройкой консервно-беконной фабрики, во всех мощных кооперативах вводится кровное свиноводство.

### Подсобные промыслы.

Для содействия и закрепления доходности рамочного

улья, Алтайскосоюзом намечается целый ряд мероприятий опытно-показательного характера (осушка болот, орошение, уход за лугом, посевы медоносов и проч.).

Кроме пчеловодства из подсобных промыслов с. х. заслуживают внимания птицеводство и кролиководство.

Для показательного птицеводства и кролиководства потребуются первоначальные затраты—600—800 руб., как долгосрочные ссуды.

### Жилые типовые постройки.

С хозяйственным ростом коллективов и коммун, выявляется и потребность в возведении новых построек, отвечающих современным запросам.

В целях поощрения нового строительства коллективов, Алтайскосоюзом намечена плановая разработка проектов типовых построек (жилые) на 150, 300 и 500 душ, а также школ, детдомов и клубов.

### Курсы счетоводства.

Для поднятия кооперативно-хозяйственной отчетности кол-

лективов, в течение нынешнего года намечено проведение трех счетоводно-районных курсов—(в Забском, Алейском и Рубцовском)

Расход на курсы исчисляется в 600 р.

### Школа коллективизма.

Для подготовки работников коллектива, в нынешнем году прорывается вопрос организации окружной школы коллективизма постоянного характера.

### Коллективные совещания.

В развитие сбытовых операций и кампаний (весной и осенью) созываются массовые совещания по строительству коллективов и намечке планов работы.

В порядке сметы на совещания ассигнуется 240 р.

Годовая смета расходов по отделу коллективных хозяйств предусмотрена 6012 руб. (возвратных и безвозвратных расходов).



# Жизнь Красной Армии.

## Первачи по допризподготовке.

Сбор допризывной подготовки молодяка 1904 г. по округу закончен.

В завершение всей учебы, был проведен Окружной конкурс на лучшего допризывника, стрелка и глазомерщика. На конкурс были выделены лучшие допризывники от 11 районов.

Результат получили таков: В стрельбе принимали участие 30 с лишним человек, каждому было выдано по 10 шт. патрон, стреляли в «международную мишень» на 100 шагов. Первое место занял допризывник Чистюнского района т. Поздеев, выбивший 85 очков и получивший премию—хорошее охотничье ружье. Тов. Фоминцев—Мамонтовского района—выбил 83 очка, занял второе место, и тов. Коростин—Боровского района—выбил 80 очков, занял третье место, оба получили премии—по охотничьему ружью.

На площади происходило глазомерное определение расстоя-

ния на три направления, на 500-600 шагов каждое. Тов. Жарик—Верх-Чумышского района—дал отклонение всего 7 проц. и занял первое место, получив премию—часы.

Вечером происходило выявление лучшего допризывника путем беседы. Лучшим оказался тов. Калаяин—Залесовского района—заняв первое место, получил сукно на костюм.

Солнечный день... слегка морозит. Финиш-старт на р. Оби. Команда лыжников начала бег. После пробега километра—пробег на десять километров со стрельбой. Результаты: первое место занял тов. Спешков—Алейского района,—выбивший из 10 пуль 82 очка, и второе место тов. Фоминцев—Шелаболихинского района,—выбивший 78 очков. Оба получили премии, первый: лыжи и фуфайку, а второй: лыжи и майку.

Конкурс показал, что молодежь подтянулась и достижения имеются. Б.

## За практическую работу.

Сущность терсистемы, допризывной и внесборовоной работы в основном усвоены и поняты. Теперь пора перейти вплотную к практической работе.

Что же нужно делать? Прежде всего все партийные и комсомольские организации на предприятиях и в селе должны оказывать полное содействие в работе военных уголков, проводя лозунг: «Каждый рабочий клуб в городе и читальня в селе должны иметь к 8-й годовщине Красной армии оборудованный и хорошо работающий военный уголок».

Для увязки внесборовоной работы с общей своей работой надо в планы работ включать моменты и внесборовоной работы.

Всем ячейкам партии и райкомам ВКП (б) необходимо ставить периодические на своих заседаниях отчеты, доклады руководителей кружков военных знаний, вынося по ним практические мероприятия.

Органам Грамчека и просвет-организациям нужно привлечь больше переменников и допризывников в ликпункты, а где таковых нет—практиковать индивидуально-групповой метод обучения последних.

Помощь в работе высланным в районы агитповозкам с подвижными тирами.

Завести военный уголок в своих стенных газетах, освещая в нем работу переменного состава, работу демобилизованных кр-цев, помощь семьям кр-цев и вести популяризацию военного дела среди населения.

Освещать в газете «Красноармейская Звезда» все факты военизации населения, работу военных уголков своей газеты, Авиахима, спорткружка, кружка военных знаний, допризподготовку, призыв, увольнение и способствовать распространению военной газеты и литературы. Вот что надо сейчас делать. СМОЛЕНКОВ.

## Практическая связь.

Переменник знает приезжающего в село командира и политработника своей части. Приезжаю в село Шадрино. Только что остановился на квартире—приходит переменник с вопросом, как ему можно выехать из села на две недели по делам своего хозяйства. Получает ответ. Поделавшись мнением о своей личной жизни, уходит, довольный беседой со старшим товарищем. Пошел в избучитальню. По пути встречается второй переменник и хочет побеседовать по вопросу—как поставить работу кружка военных знаний. Пошли в читальню вместе. Там побеседовали, но уже не вдвоем, а с собравшейся группой в числе 7 человек. От вопроса о кружке военных знаний перешли к дружной беседе о их жизни, быте и жизни деревни вообще.

Так нами используются выезды кедра для сближения с переменниками. Б.—Н.

## Агитповозка на селе.

Агитповозка прибыла в село Шадрино.

Переменники встретили ее очень радушно. Они охотно собрались сами и привлекли остальное население, особенно молодежь. Самой привлекательной работой оказалась стрельба дробинками и боевыми патронами. Проведенный вечер в избучитальне прошел оживленно с активным участием переменников и допризывников.

Работа агитповозки особенно активно проходит в дни отдыха, когда крестьяне днем бывают свободными, и слабее работа проходит в рабочие дни. О новом тормоз—крестьянин днем занят в своем хозяйстве, посещает избучитальню только в свободное время—вечером.

Для стрельбы дробинками, которую можно было бы проводить вечером, в селе нет подходящих помещений. Это тормоз в нашей работе.

Важно отметить одно, что у переменников и допризывников села Шадрина, есть желание получить военные знания. Б.—Н.

## О медпомощи застрахованным.

(Статья заводкравом т. Челябинца).

На днях почти закончилась отчетная кампания о работе Здраводела в области медицинской помощи застрахованным. Почти по всем предприятиям и учреждениям города на «общих собраниях рабочих и служащих» были сделаны подробные доклады, которые всюду вызвали весьма оживленные прения.

### На какие дефекты указывали застрахованные.

К числу недочетов, которые вызвали очень много разговоров и нареканий, являются недочеты по части амбулаторных порядков и, так называемой, «Скорой помощи».

«Какая же это скорая помощь, когда врач приезжает на второй-третий день после вызова, а то даже и к похоронам»,—так ставит вопрос рабочий. Далее указывается на целый ряд мелких неудобств, формальностей и технических осложнений с вызовом врача на дом, на грубое обращение медперсонала и регистраторов в амбулаториях и пр.

### Масса стала более требовательной.

Необходимо сказать, что самый факт живейшего участия рабочих и служащих в обсуждении данного вопроса с несомненностью подтверждает значительное возростание активности и интереса рабочих масс к вопросам культурного строительства и, в частности, к вопросам

# По месткомам и коллективам.

Как работают и как должны бы работать экономкомиссии при коллективах. Организация секции торговых служащих при союзе совторгслужащих.

## О работе экономсовещаний.

При месткомах и коллективах большинства наших госучреждений, торговых и кооперативных организаций организованы, так называемые, экономкомиссии и экономсовещания.

Цели и задачи экономсовещаний почти те же, что и производственных совещаний на предприятиях. Экономкомиссии также должны стремиться к поднятию производительности труда, к изучению организационных, технических и финансово-хозяйственных вопросов учреждений и торгово-кооперативных организаций, способствовать улучшению работы учреждений, удешевлению аппарата, изжитию всякой волокиты и бюрократизма, рациональному использованию труда и т. д.

Экономсовещания являются одним из главных видов массовой экономработы наших месткомов. Через экономсовещания втягивается в работу по улучшению аппарата вся служащая и рабочая масса и у ней развивается сознательное отношение к работе и к нуждам своего учреждения.

Вообще цели и задачи экономсовещаний, которые помогают наладить работу нашего советского аппарата, очень велики и даже почетны.

К сожалению, приходится сказать, что большинство экономсовещаний слабо работают. Слабость эта выражается прежде всего в том, что экономсовещания ведут работу не систематически и притом без всякого плана.

Принимаются экономсовещания за работу как будто и горячо, но после первых заседаний наступают перебои. Вина здесь, конечно, экономкомиссий и месткомов. Они плохо руководят работой, не стремятся к ее оживлению и не заинтересовывают этой работой массу.

Есть месткомы, которые не

совсем еще уясняют себе задачи экономсовещаний. Здесь должны прийти на помощь Окротделы профсоюзов (особенно Совторгслужащих). Они должны основательно проинструктировать в этом деле свои месткомы и постараться оживить работу экономсовещаний. ГОРДЕЕВ.

От редакции. Редакция «Красного Алтая» призывает работников экономкомиссий освещать работу последних и на страницах газеты.



## Секция торговых служащих.

В целях более полного выявления запросов и лучшего объединения объединяемых союзом торговых служащих, а также для более успешного вовлечения их в активную союзную работу, при Окротделе Совторгслужащих создана секция торговых служащих.

Цели и задачи секции торговых служащих таковы:

Участие в изучении и разработке вопросов связанных с условиями труда и быта.

Заплата, правила внутреннего распорядка, охрана труда и т. п., а также специально касающихся вопросов, отдельных групп торговых служащих, связанных с регулированием труда последних.

Изучение по соответствующим материалам хозяйственного положения торговых предприятий и учреждений.

Содействие проведению в торговых предприятиях и учреждениях экономработы.

Повышение квалификации и подготовка новых работников для торгового аппарата.

## Рабкоры, вниманке!

В четверг, 28 января состоится общегородская конференция рабкоров. О месте и времени открытия конференции будет объявлено дополнительно.

## По экономсовещаниям.

### Два месяца не созывалось.

17 ноября пр. г. происходило экономсовещание в Алтайсоюзе, на котором присутствовало сотрудников 21 человек. Были заслушаны доклады о нагрузке сотрудников: бакалейного отделения, железо-скобяного, по кладовой № 1 и по кладовой № 2.

Экономсовещание признало работу экономкомиссии по выявлению нормальной нагрузки сотрудников очень ценной и поручило продолжать разрабатывать свои соображения в этом направлении, установив твердые основы (единицы) и пригласила для проверки собираемых материалов сотрудников из других отделов (арбитров).

Все это очень хорошо, но вот

уже два месяца, как экономсовещание не созывалось и не известно—продолжается ли экономкомиссией работа в этой области. Мне думается, что работу экономкомиссии надо подтолкнуть и оживить и экономкомиссию созывать не реже одного раза в месяц. Выявив окончательно нагрузку складских работников,—приступить к изучению нагрузки сотрудников конторского труда.

Изучив точно нагрузку, можно поставить вопрос о нормальном штате, а отсюда сократить расходы, а раз сокращение расходов,—значит и уменьшение стоимости товара, отпускаемого для крестьянина, следовательно, мы можем способствовать смычке города с деревней.

И. Калаяин.

## Экономкомиссия при месткоме суда.

При месткоме Оксуда организована экономическая комиссия (из 7 чел.) по проверке и урегулированию работ учреждения.

Комиссия собирается не менее одного раза в месяц.



## Рабочая хроника.

### Хозяички нужно одевать.

Квартиранты дома № 174, улица Амаолия, пишут, что их пытаются выжить с квартиры домовладелец Попков. Он кроет всех квартирантов матом и наводит «хозяйские порядочки».

Попков—служащий Молсоюза и член профсоюза. Нужно профсоюзу обратить внимание на такого члена союза.

### Наведите порядок!

Когда заходишь в клуб лесозавода № 1, то видишь, что

весь коридор и вся лестница вплоть до зрительн. зала усыпана мелухой от семечек, окурками и т. д. Слово на какой нибудь барахолке.

Наведите порядок!

Турсуков.

### Эксплуатируют сторожа.

В Барнаульском Рике имеется сторож, который служит третий месяц и получает всего шесть руб. Он же рассылает. Спец-одежды ему не выдают.

Охрана труда, встань на защиту бедного сторожа!

Корреспондент-комсомолец.

вопросе активны, раз они «прут» меньше, чем сейчас. Так, например, обращаемость за врачебной помощью в 1923 году равнялась 121.000, в 1924 г.—213.000, а в 1925 году—332.000. Разница колоссальная, и ясно, что такая перегрузка медицинского персонала не дает возможности полностью, быстро и своевременно удовлетворить все запросы застрахованных.

### Не скорая помощь, а врачебная помощь на дому.

Возвращаясь теперь к вопросу о «Скорой помощи», прежде всего нужно сказать, что при наших возможностях эта организация названа по недоразумению слишком громким названием и, может быть, ее лучше было назвать просто «Врачебной помощью на дому». В Москве, Ленинграде и других крупных городах действительно существует «скорая помощь». Там через 10—15 минут после вызова к вам уже является врач, через 20—30 минут, если нужно, больной отправляется в больницу, а через 2—3 часа дезинфицируется ваша квартира. Но для нас это только идеал и нам до него далеко. У нас для этого условий располагаем лишь ограниченным кадром старых квалифицированных медицинских сил, пополнения же вынуждены черпать из состава молодых врачей выпуска 24—25 года. Это во-первых. Во-вторых, в отношении количества врачей мы связаны жестким бюджетом, который тратит по всем швам, и мы вынуждены «по одежке протягивать ножки». Таким образом, повышенные и уточненные требования культурно выросших рабочих масс перерастают и захлестывают наши реальные возможности.

Но это не страшно, это даже к лучшему. Раз массы в этом

вопросе активны, раз они «прут» меньше, чем сейчас. Так, например, обращаемость за врачебной помощью в 1923 году равнялась 121.000, в 1924 г.—213.000, а в 1925 году—332.000. Разница колоссальная, и ясно, что такая перегрузка медицинского персонала не дает возможности полностью, быстро и своевременно удовлетворить все запросы застрахованных.

Затем, новая система медпомощи и сама техника пользования ею недостаточно еще популяризованы среди населения и, естественно, как всякое новшество, на первых порах вносит известную разноречивость и путаницу.

Наконец, есть, конечно, упущения и промахи не только со стороны медицинского персонала, но и злоупотребления со стороны отдельных застрахованных, лежащие в основе самой бесплатности медпомощи. Отмечаются случаи, когда врач «Скорой помощи» вызывается по всяким пустякам: у кого голова заболела, у кого насморк, кто решил проверить диагноз амбулатории и т. д. В результате, разъездной врач, выезжая по очереди такие «несчастные случаи» и тратя на них время, не успевает во время к тем больным, которые в действительности нуждаются в скорой помощи. Затем застрахованные часто впадают в ошибку, смешивая «Скорую помощь» и просто «Помощь на дому» и забывая, что под скорой помощью понимаются лишь случаи отравлений, ожогов, кровотечений, обмороков, тяжелых телесных повреждений и другие случаи, грозящие смертью, или тяжелыми последствиями. Вот

для этих случаев, собственно, и существует скорая помощь. Все остальные заболевания не относятся к несчастным случаям, и таким больным, которые не могут быть доставлены в амбулаторию, по заявкам оказывается обычная врачебная помощь на дому, причем своевременность этой помощи во многом зависит от того, насколько быстро изживется со стороны населения неправильное пользование разъездной помощью.

Все же разумные указания со стороны рабочих Здраводелу, конечно, будут учтены и в пределах материальных возможностей будут приняты все меры к улучшению постановки дела медпомощи населению.

### Какие задачи ставит перед собой Окротдрав.

Повышение квалификации разъездной помощи, упрощение ее техники, возможно частое инструктирование медперсонала и самое широкое разъяснение населению порядка получения медпомощи—вот задачи, которые ставит перед собой Здраводел. Что же касается отдельных недогадываний между медперсоналом и больными, то изжить их можно будет только при том условии, если об этих случаях Здраводел будет ставиться в известность немедленно, дабы имел возможность проверить их по свежим следам и в дальнейшем пресекать их в корне. В общем, думается, что при дружной поддержке самих застрахованных и тесной связи с массами удастся в значительной мере улучшить дело медицинской помощи населению. С. ЧЕЛЯДИН.



# ТЕАТР-КИНО.

Управление театрами ГУБОНО.

26, 27 и 28 января будет демонстрироваться 1-я серия боевика в 10-ти частях.

# КЛЕЙМО УБИЙЦЫ

АНОНС: «Палачи», «Мессалина», «Болотные огни», «Закройщик из торжка», «Волки», «Джени-укротительница», «Робинзон Крузо».

Начало сеансов в будни: 7-9 час.  
Воскресенье 3 сеанса: 6-8-10 ч.  
Цены от 20 к. до 60 к.  
Касса открыта за 2 часа до начала.

## Внимание третьему сибирскому шахматному турниру!

В нашей культурной работе шахматы и шашки приобретают с каждым днем все более прочное положение, проникают во все рабочие клубы, становясь неотъемлемой частью культурного развития трудящихся на досуге во время отдыха.

### Шахматы—средство развития мысли.

Далеко то время, когда на шахматы и шашки смотрели только как на средство забавы и простого развлечения. Теперь они вполне признаны, как одна из наиболее удачных и удобных форм для развития и совершенствования человеческого мышления.

Почти в каждом рабочем клубе сейчас можно встретить набор шахматной игры (стол, доска, фигуры) а нередко и целый шахматный кружок.

В ряде местностей проводятся шахматные турниры, конференции и т. п. Интерес к шахматам растет. Достаточно указать на то колоссальное общественное внимание, которое было уделено недавно закончившемуся в Москве международному турниру.

У нас в Сибири шахматная жизнь также бьет ключом. Проведен ряд шахматных турниров на местах. При Окрове физкультуры существуют шахматно-шашечные секции, руководящие и объединяющие всю работу различных ведомств и организаций в этом деле.

### Шахматные турниры.

В 1921 г. в г. Томске был проведен впервые сибирский шахматный турнир. В 1924 г. в гор. Новоиколаевске был проведен «второй сибирский шахматный турнир». Турниры эти собирали небольшое число участников и, главным образом, людей, уже «искусшенных» в шахматной игре.

В настоящее время Сибирский Краевой Совет Физической Культуры и Краевой Совет Профессиональных Союзов организуют, в целях популяризации шахматной игры и выявления лучших сил Сибири, «Третий сибирский шахматный турнир» в Новоиколаевске с 20 февраля с. г.

## За день.

**Переучет комиссостава.** Окруженкомат с 1 февраля начинает переучет всего командного, политического, административно-хозяйственного, медицинского и ветеринарного состава (кроме младшего), состоящего в запасе РККА и проживающего в пределах округа.

**Личная индивидуальная карта больного.** По амбулаториям, в связи с прикреплением каждого застрахованного к какой-либо одной из них (по району квартир), введены личные индивидуальные карты больного. Карта заполняется при первом посещении амбулатории и в нее вносятся все последующие заболевания.

**Работа Всекобанка.** За ноябрь и декабрь Всекобанком учтено векселей на 369.961 р. 19 к. За это-же время выдано разных ссуд—94.207 р. 32 к. Всего окредитовано 216 кооперативов, из коих 147 потребительских (из них 141 сельских потребностей) на сумму 325.475 р. 74 к.

С.-х. обслужено—60 кооперативов на сумму 95.094 р. 89 к. и кустарно-промышленной кооперации 9 райсоюзов на сумму—52.553 р. 04 к., а всего выдано кредитов—473.123 руб. 67 к.

По сравнению с прошлым годом, количество кредитовавшихся кооперативов возросло на 131 кооператива.

**Тропическая малярия.** За полтора года работы Барнаульская малярийная станция отметила 366 случаев тропической малярии. Эта форма болезни наиболее тяжела и часто влечет за собой серьезные осложнения весьма многообразного вида (водяночные, нервные расстройства и т. п.)

Интересно то обстоятельство, что тропическая малярия чаще всего встречается в осенние месяцы, тогда как обыкновенная—в весенние.

Тропическая малярия у нас—болезнь завозная. Она привезена к нам, вероятнее всего, с Волги и Кавказа. В довоенное время ее у нас не наблюдалось.

### 3 сиб. шахматный турнир.

Организация этого турнира несколько разнится от предыдущих. Этот турнир будет состоять из двух частей: 1) чемпионат-турнир—для хорошо играющих шахматистов, имеющих за собой первенства в отдельных районах и городах и 2) турнира рабочих кружков—для членов шахматных кружков производственных предприятий.

Норма участников для турниров определена по одному месту на каждый турнир для каждого из 17 Сибирских округов и Иркутской губернии. Кроме того, городам: Иркутску, Красноярску, Томску и Омску предоставлено добавочно по одному месту на чемпионат-турнир, а гор. Новоиколаевску по три места на оба турнира. Анжерке и Черемхово дано добавочно по одному месту для посылки участников на турнир рабочих кружков.

Всем участникам турнира, командировавшимся местами, будет предоставлено общежитие и питание на все время турнира бесплатно. Проезд-же в оба конца пути и содержание в дороге должно итти за счет командировавших организаций. Турнир продлится, при полном числе участников, дней 15.

В каждом из турниров установлено по 5 призов: три приза за результат, один приз за красоту игры и один за лучший результат игры не-призера с призером.

Несомненно, что организация турнира потребует большой четкости, внимательности и внимательности со стороны мест.

Крайне необходимо, чтобы повсеместно провели соответствующую подготовительную кампанию; провели ряд предварительных турниров, агиткампанию и т. п. Но особенно внимательно следует отнестись к отбору участников турнира, выдвигая действительно достойных и лучших.

Третьему сибирскому шахматному турниру уделяется большое внимание как со стороны руководящих сибирских организаций, так и мест. Организация турнира встречает всюду широкую поддержку. Целый ряд сибирских организаций и учреждений выделяет для премирования победителей турнира ценные призы.

## Официальный отдел.

### Обязательное постановление

Барнаульского Окружного Исполнительного Комитета.

№ 11/20.

гор. Барнаул. 19 января 1926 г.

### О борьбе со снеготаносами по Омской железной дороге в пределах Барнаульского округа.

В целях успешной борьбы со снежными заносами по Омской железной дороге в течение зимней кампании 1925—26 г., на основании циркуляра НКПС, НКВД и ОГПУ № 2206/567 1924 г. (бул. НКВД № 46 1924 г.) и приказа НКПС, НКВД и ОГПУ № 7892 с. г., Барнаульский Окружной Исполнительный Комитет постановил:

1. Допустить мобилизацию трудоспособного населения из селений (перечисленных в прилагаемом при этом списке), находящихся в районе жел. дороги на территории Барнаульского округа,—для очистки от снега и окирковки от льда железнодорожных путей, перестановки щитов или устройств других необходимых заграждений—в случаях сильных снежных заносов, т. е. во время и после снежных буров или обильного снегопада, когда восстановление движения силами штатных железнодорожных служащих не представляется возможным.

2. Означенное привлечение населения в порядке трудовой повинности допускается только до момента открытия перегонов, обеспечивающего безопасность пропуска поездов, а отнюдь не для общих мероприятий или окончательной очистки полотна от снега.

3. Проведение мобилизации возложить на Административный Отдел Окрисполкома и Райсполкома, предложив им потребное количество трудящихся на основании расчета местной железнодорожной администрации, разложить по соответствующим селениям.

4. Привлечение, в случае снеготаносов, рабочей силы производить только по особым требованиям железнодорожной администрации.

5. Труд мобилизуемых, привлеченных на означенную работу, должен оплачиваться Управлением Омской жел. дороги за фактически проработанное время по следующим ставкам, установленным Бар. Окр. Камерой Инспекции Труда по согласованию с Окпробфюро: по г. Барнаулу для 8-ми час. рабочего дня (в дневное время) и 7-ми часового ночью—трудодня 85 и гужедня 1 р. 40 к.; в сельских местностях округа с понижением на 20 проц., т. е. для трудодня 68 коп. и гужедня 1 руб. 12 коп.

6. Расчеты за работы должны производиться: а) при работах, длящихся не более одной недели, немедленно по окончании работ; б) при работах, длящихся более одной недели, не реже одного раза в неделю.

7. Предоставить Управлению Омской жел. дороги—при условии предварительного уведомления им Окрисполкома и с особого в каждом отдельном случае разрешения последнего—использование рабочей силы для создания подвижного состава рабочих (отряд на колесах) в случаях, когда организация таких отрядов путем добровольного найма невозможна.

8. Уклоняющиеся от трудовой повинности, указанной в ст. 1 настоящего постановления, привлекаются к ответственности по 126 ст. Уг. Код., а лица, виновные в бесхозяйственном использовании рабсилы, подлежат ответственности по 127 ст. Уг.

Председатель Барокрисполкома Залмаев.  
Секретарь Малышев.

### СПИСОК

селений Барнаульского округа, обязанных нарядами на очистку пути Омской железной дороги от снежных заносов в зиму 25—26 г.

С В Л Е Н И Я	РАЙ ОНЫ
Наумово, Луговая, Кашкарагайха, Озерки, Тальменька, Н.-Перуново.	Тальменский.
Кислуха, Повалиха, Чесноковка, Фирсово, Санниково, Белоярское.	Белоярский.
Баюново, Косиха, Феклистова, Глючи, Овчинниково, Романово, Контюшино.	Косихинский.
Бельмезево, Панфилово, Калманка.	Барнаульский.
Шилово, Фунтики, Б.-Колпаково.	Чистоянский.
Ново-Колпаково, Б.-Панюшево, М.-Панюшево, Урюпино, Красноярская, Кашино, Кабаково.	Алейский.

Редактор: Редакционная коллегия.  
Издатели: Окружком ВКП (б) и Окрисполком.

## ОБЪЯВЛЕНИЯ

22-го января от 2-го участка милиция угнана лошадь масти бурой, жеребец, грива на правую сторону. Знающего место нахождения таковой просьба сообщить по адресу: Косихинский район, дер. Баюнова, Юрлову Антону. За вознаграждение. 4241

### 8500!!!

названий книг—КАТАЛОГ по всем отделам, кроме техники и истории, вышел и высылается за 50 к. марками. Каталог технических книг за 30 к. марками. При заказах бесплатно. Высылает книги по всем реклам и объявлениям. Книж. маг. «Экскурсант». Пр. Володарского, 47/13, г. Ленинград.

Барнаульское Добровольное Пожарное О-во с глубокой скорбью извещает о смерти чл. О-ва, активн. работника, **Семена Александровича Богородского**, последовавшей 25 января с. г. в 4 ч. дня. Вынос тела из квартиры покойного, Социалистический (Соборный) пер. № 36, на нагорное кладбище, в среду, 27 января в 4 ч. дня. Просьба почтить память умершего. 3242

## Все для никелировки!!!

Готовые составы солей для никелевых ванн, для серебрения и золочения. Харьковский (УССР), Зайковская ул., с. д. № 111 (сто одиннадцать) 3137

Требуйте подробные каталоги!

1-я Харьк. лаборатория никелевых солей и хим. прод. Инж.-хим. А. Т. Гвоздилов.

Барнаульский ОкрКомпом объявляет о недействительности удостоверения, выданного Компомом 2-го ноября 1925 г., за № 461, уполномоченному Бийского ОкрКомпомом ВИТНЕРСКОМУ Олегу Викторовичу на получение по Бийскому Округу от разных учреждений и лиц задолженности за литературу, марки и портреты, ввиду побега гр. ВИТНЕРСКОГО. 3231

**ВВИДУ** спроса некоторыми крупными инородными организациями на кирпич почти сразу всей годовой продукции Кирпичного завода, дабы точно учесть возможность удовлетворения кирпичем местных организаций, управление Коммунтреста просит местные организации дать ему свои заявки не позднее 5 февраля сего года на потребное им количество кирпича в строительный сезон сего 1926 года.  
Директор Коммунтреста Вылево.  
Управделами Пылков. 3232

**Госуд. Маслобойный завод № 3 Сибрасмаслотреста** (быв. Ружавецкого) производит пролежу остатков гуши от масла льняного, конопляного, отстойной гуши олифы и масла лампадного. О ценах справиться в конторе завода № 3, телеф. № 171. Директор завода УШАКОВ. 3234

**Госуд. Маслобойному заводу № 3 Сибрасмаслотреста** (быв. Ружавецкого) срочно требуется на постоянные работы опытный БУХГАЛТЕР. Желающие занять вакансию об условиях могут справиться в конторе завода, телефон № 171. Директор завода УШАКОВ. 3235



Фабрика ГАРМОНИЙ и ДУХОВЫХ ИНСТРУМЕНТОВ б. ф. «АН. ВЕРНЕР». П Р Е М И Н. Г. Т. ГВОЗДИКОВ. ХАРЬКОВ (УССР), Зайковская улица, № 111, соб. д.

**ПРЕДЛАГАЕТ гармонии:** венские и хроматические. Венские гармонии (трехтонные) 21x12 басов. 140 руб. 23x16 » 160 руб. Хроматические на 48 бас. 400 руб. » 64 » 420 руб. » 72 » 440 руб. » 88 » 480 руб. Все со стальн. голосами, медными планками, черной корпус, перлам. цветк., целлулоид. жилк. **Духовые оркестры** (военного состава) на 16 чело. (16 инстр.)—1800 руб. » 20 » (20 инстр.)—2200 руб. » 25 » (25 инстр.)—2600 руб. Как гарм., так и оркестры высыл. по получ. полов. стоимости. При переводе в сей стоимости вперёд—пересылка товара за счет фабрики. Денежную и всякую корреспонденцию адресовать: ХАРЬКОВ (УССР), Зайковская ул. № 111 (сто одиннадцать), соб. д., фабрика гармоний и духовых инструментов, А. Т. Гвоздилову. (Указав ближайшую почт. ст. или-же ж.-д. ст. для отправки товара). 3136 Пианино и рояли по запросу.

**Мельница коммуны «Роза Люксембург»** (у Толстого, № 38). принимает в размол зерно на простую и обдирную муку как у организаций, так и у частных лиц. 3240

**ЗУБО-ВРАЧЕБНЫЙ КЛБИНЕТ** Станислава Петровича Хоенского. Пролетарская (бывш. Верес.) № 62, 5-й дом от Московск. и Московск. Прием с 10 до 12 час. и с 3 час. до 6 час. вечера. Безболезненное удаление зубов и корней, пломбирование, чистка зубов от винного камня и специальная лаборатория по изготовлению искусственных зубов разн. систем. 1254

**Дом продается** 4-я Алтайская ул. № 195. **Продаю:** гитару, ружье, сюртук, туфли и другие вещи. 3-я Алтайская, № 119, низ. 3227 **Пожилая женщина** ищет место кухарки, могущая вести хозяйство. 3-я Алтайская ул., № 183, спросить Быкову. 3239 **Продается** дом. 2-я Алтайская, № 210. **Сдаются две комнаты,** кухня общая, тут-же продается корова новотельная и амбар 12x12x7. Никитинская, № 146. 3230