

### Условия подписки.

Рабочий, крестьянин и служащий за 1 мес. — 70 к.  
 Государственный служащий — 1 р. — 2.  
 Торговцы и хозяйственными организациями — 1 р. 20 к.  
 Для почтовых на почтовый срок — 5 коп.  
 ДОСТАВКА в городе за 1 месяц 5 коп.  
 в уезде — 10 коп.  
 ПЕРВЕНА АРБЕДА:  
 в городе — 10 коп.  
 в уезде — 20 коп.

### Год издания 7-й.

НАЧАТА ЗА ОБЪЯВЛЕНИЕ: козачи талата  
 стр. левая — 30 к., об утере доплата — 1 р.  
 объявление о проз. труд — 70 к. Телешный  
 набор леве дрово.  
 АДРЕС редакция и логотип: г. Барнаул,  
 ул. Королева, 87. Телефон редакция № 1-85,  
 телефон логотип № 18, телефон квартиры  
 редактора № 208.  
 Цена отдельного № 5 к.

Орган Окружного РКП (б.), Окрисполкома и Окрпрофбюро.

## К единству и монолитности партии.

(Решения XIV Съезда ВКП (больш.)

14-й Съезд нашей партии закончился. Он имеет и будет иметь в истории нашей партии исключительное значение.

Съезд собрался в тот момент, когда наблюдается частичная стабилизация капитализма и некоторый отлив революционной волны на Западе. Вместе с этим Съезд подвел итоги тех достижений, какие мы имеем за период с 13-го по 14-й партсъезд. Эти достижения говорят, что СССР окреп, его хозяйство быстро восстанавливается, растут элементы социализма в нашем хозяйстве в лице государственной промышленности, государственной торговли, кооперации, планового регулирования и т. д.

Международное положение СССР никогда не было таким прочным, как сейчас. СССР признан всеми капиталистическими государствами, кроме Америки. Роль Советского Союза впервые стала чувствоваться в системе мирового хозяйства, колоссально возросла симпатия к нам со стороны пролетариата капиталистических стран и угнетенных народов Востока. Пролетарии капиталистических стран на деле убеждаются, что рабочие и крестьяне могут строить хозяйство и без буржуазии, и строят это хозяйство так, как они хотят его строить, по новому, по социалистически. Наш Советский Союз стал в еще большей степени символом освобождения всех угнетенных народов.

На фоне хозяйственного роста растет и активность рабочего класса и крестьянства. Рабочий класс, деревенская беднота и середняцкое крестьянство принимают все большее и большее участие в нашем строительстве. Выросла количественно и качественно коммунистическая партия, руководящая рабоче-крестьянства.

Вместе с тем Съезд отметил, что мы вступили в несколько новую эпоху, выдвигающую ряд новых вопросов, что перед нами стоит ряд трудностей и опасностей, которые мы должны ясно видеть перед собой.

Одна из трудностей в том, что хлебозаготовки развиваются тем темпом, каким необходимо для всего развития нашего хозяйства, отметил опасности роста частного капитала при неуклонном падении его роли в сравнении с выросшей промышленностью и торговлей, находящейся в руках государства и кооперации, рост расхождения деревни и укрепления буржуазной, кулацкой верхушки деревни, рост городской буржуазии, стремящейся сомкнуться с деревенской буржуазной верхушкой.

Партия должна ясно видеть эти опасности, партия знает путь борьбы с этими опасностями. Он нам указан великим вождем пролетариата т. Лениным, она вместе со Съездом дает решительный отпор впадающим в панику перед этими опасностями, колеблющимся, раздувающим эти опасности.

Съезд принял ряд решений по основным вопросам момента. Он сказал, что нашим основным курсом является попрежнему курс на развитие и победу международной пролетарской революции, ясно, что мы попрежнему ведем политику мира по отношению к окружающим нас капиталистическим странам, но мы будем строить свое хозяйство так, чтобы мы были самостоятельной хозяйственной единицей, строящей социализм, а не придатком мирового капиталистического хозяйства,

По вопросам деревни Съезд сказал, что проводимая нами до сих пор политика в деревне должна быть признана целиком правильной, уже давшей определенные положительные результаты, и что нашей задачей попрежнему должно являться укрепление прочного союза рабочего класса и бедноты с середняцким крестьянством, лучшей организацией бедноты в союзе с середняком, всемерное развитие кооперации, вовлечение в кооперацию большего и большего количества беднейшего и середняцкого крестьянства, что нужно помочь этим слоям поднять свое хозяйство через кооперацию.

Съезд также сказал, что партия должна усилить свое внимание по руководству той активностью, какая наблюдается сейчас в рабочих массах и крестьянстве, направлять и указывать дорогу этой творческой силе, должны усилить вовлечение рабочих, беднейшего и середняцкого крестьянства в советское и хозяйственное строительство и во всю общественную жизнь.

Съезд дал отпор и осудил ошибки немногочисленной оппозиционной группы, выжившейся на Съезде. Она состояла как раз из тех, кто впал в панику перед трудностями, раздувала и преувеличивала опасности. По ряду важнейших вопросов эти группы неправильно понимали Ленина, в частности преувеличивали кулацкую опасность в деревне и забыли об одном из важнейших лозунгов т. Ленина о союзе рабочего класса и крестьянской бедноты с середняцким крестьянством.

В партийно-организационных вопросах оппозиционная группа на Съезде повторила все то, что говорили до нее прежние оппозиции, они требовали «свободы» для группировок и дискуссий и т. д. Съезд решительно это отверг, и здесь Съезд остался на позиции Ленина — как он учил и воспитывал партию в этих вопросах.

Мы не можем пойти на свободу группировок, на «федерацию» фракций в нашей партии, это было бы колоссальное ослабление партии, ведущей гигантскую и трудную работу; это было бы началом раскола ее, поэтому мы не можем вернуть партию в дискусионную лихорадку и нам не за чем эти излишние «накладные расходы».

Вот почему Съезд осудил это.

XIV Съезд призвал всех к единству и монолитности партии, что бы мы могли пойти вперед к новым победам совместно, едиными рядами.

А. Яппин.

## К сведению всех членов и кандидатов Барнаульского Окружного ВКП (б) и Окр. КК.

Бюро Окружного ВКП (б) настоящим объявляет, что сегодня, 13 января 1926 г. открывается совместное заседание Пленума Барнаульского Окружного ВКП (б) и Окр. КК. На Пленуме должны присутствовать все члены и кандидаты Окружного ВКП (б), а также приглашаются члены и кандидаты Окружной Контрольной Комиссии.

**Повестка дня:**

- 1) Доклад об итогах 14 партсъезда.
- 2) О переизборах сельсоветов.
- 3) О хлебозаготовках.
- 4) Доклад В. Чумышского райкома ВКП.
- 5) Разное.

Пленум будет входить в зале заседаний Окрисполкома.  
 Отв. Секретарь Барнаульского ВКП (б) Яппин.  
 Управделами Пабудин.

## Высокопоставленные фальшивомонетчики

По делу венгерских фальшивомонетчиков произведены аресты многих видных представителей генералитета и духовенства. Фашистские власти пытаются замаять дело.

### Французские социалисты против участия в правительстве.

#### Арест генералов и попов-фальшивомонетчиков.

ВВНА, 9. В связи с аферой венгерских фальшивомонетчиков, будапештская полиция арестовала директора государственного картографического института полковника Курца, бывшего директора института генерала Гайтс. Полиция произвела допрос епископа венгерской армии Задревича, который сознался, что был посвящен в дело фальшивомонетчиков. Задревич является одним из ближайших друзей Хорти, играл руководящую роль в контр-революционном движении.

#### Замаять дело не так легко.

Чем больше произведенные аресты компрометируют Хорти, тем слабее производится следствие, что объясняется соглашением между Ботленом и Хорти, решившими не доводить разоблачение этой аферы до конца. В связи с попытками правительства замаять дело фальшивомонетчиков, левая буржуазия опубликовала воззвание с протестом против фашистской печати, призывающей к погрому и называющей фальшивомонетчиков национальными героями с требованием ареста гуляющих на свободе вымошников подделки французских банкнот.

## Поляки в СССР

### Польские парламентарии в СССР.

ВАРШАВА, 8. В пограничную станцию Негорелов приехала делегация польских парламентариев. Делегацию встретили представители Наркоминдела Белорусского правительства и общество культурной связи СССР с заграницей. В состав прибывшей делегации входят: Воевудский, Среберкович (независимая крестьянская фракция), Гельман (бывший вызволенец), Б р и л ь (крестьянская партия), Дзидюк (группа труда), Розумей (председатель немецкой группы) и католической народной группы Верхней Силезии) и другие.

#### Не ожидали.

10-го января в Москву прибыла группа депутатов польского сейма. В беседе с сотрудником «Тасс» председатель делегации Бриль заявил: наши первые впечатления в СССР гораздо благоприятнее, чем мы ожидали. Мы совершенно не были подготовлены к этому.

#### Фальшивомонетчики сознаются.

Арестованный по делу венгерских фальшивомонетчиков руководитель государственного картографического института Ладислав Герое сознался, что он руководил изготовлением поддельных французских банкнот. Правительство приостановило деятельность замешанного в этом деле союза, объединяющего 42 контр-революционных организации. Число арестованных по делу фальшивомонетчиков достигает 11 чел.

#### Еще одна банда фальшивомонетчиков.

БЕРЛИН, 9. Полицейские агенты германского рейхсбанка арестовали банду фальшивомонетчиков занимающихся подделкой и сбытом 5-фунтовых английских банкнот. Все фальшивомонетчики сознались в подделке.

#### Социалисты против участия в правительстве.

ПАРИЖ, 9. На чрезвычайном заседании французской социалистической партии началось обсуждение вопроса об участии социалистов в правительстве. Ни один из выступавших ораторов не высказался против принципа сотрудничества с правитель-

ством, однако большинство съезда решительно настроено против участия в правительстве.

#### Решения 14-го Партсъезда и международного пролетариата.

ПРАГА, 8. В опубликованной резолюции политбюро и компартии Чехо-Словакии о 14 Съезде ВКП говорится, что решения Съезда имеют громадное значение не только для ВКП, но и для всех других секций Коминтерна. Решения 14 Партсъезда скрепят солидарность трудящихся СССР с рабочим и трудовым крестьянством всего мира.

#### Выставка русской живописи в Японии.

ТОКИО, 9. В Осаке открылась выставка русской живописи и диаграмм, характеризующих развитие промышленности в СССР. Выставка, организованная при участии органа либеральных промышленных кругов в Осаке и Маничи, вызвала большой интерес.

#### Черносотенный журнал.

ВАРШАВА, 9. В Ченстохове вышел первый номер депутатского еженедельника «Голос монархиста». Издателем является Цваковский. Еженедельник ставит своей задачей монархическую агитацию среди крестьян.

## Перевыборы советов по СССР

### СТО приняла проэкт распределения займа хозяйственного восстановления.

#### Предвыборная кампания проходит удовлетворительно.

МОСКВА, 11. На заседании президиума ВЦИК председатель Центральной избирательной комиссии Полюян доложил, что организационная подготовка по переизборам советов закончена. Послуду организованы избирательные комиссии, разработаны планы кампании применительно к местным условиям, произведена разбивка на избирательные участки. Избирательные собрания приближены к населению. Для ознакомления населения с избирательным законодательством и задачами избирательной кампании, многие губернии создают крестьянские конференции и делегатские собрания женщин, собрания крестьян-выдвиженцев. На места посылаются в большом количестве работники губернского и уездного масштабов. На предвыборных собраниях средники блокируются бедняками. Местами кулацкие и антисоветские элементы пытаются выдвигать своих кандидатов, стараются пролезть в советы путем подкупа, спавания, однако, встречают противодействие со стороны бедняка.

#### Распределение займа хозяйственного восстановления.

Госплан СССР вошел в Совет Труда и Обороны с проэктом о распределении займа хозяйственного восстановления, причем промышленности предложил отпустить 180330 тыс. рублей, для транспорта 46500 тыс. рублей, НКПИТ 1500 тыс. рублей, для сельскокооперации 15 миллионов рублей, на строительство холодильников, элеваторов и бетонных фабрик и т. д. 10360 тысяч рублей, на развитие курорт-

ного дела 2320 тысяч рублей, на коммунальное хозяйство 24 миллиона и остальные десять миллионов распределить на равных долях между Центральным Сельхозбанком и Электробанком.

По поводу этого проэкта зам-председателя ВСНХ Пятаков предложил увеличить ассигнования для промышленности за счет исключения сумм, предназначенных на развитие курортного дела. СТО принял проэкт распределения займа хозяйственного восстановления, предложенный Госпланом, с поправкой Пятакова.

## Польша ищет выхода.

### Протест французских почтовиков.

#### Хлебный кризис в Польше.

ВАРШАВА, 7. Польское министерство вошло в сейм законопроект о запрещении вывоза из Польши пшеницы и об установлении максимальных цен на хлеб, муку и мясо, о запрещении помола пеклеванной муки.

#### Нашли «выход из положения».

Ввиду острого кризиса сбыта, лодзинские фабриканты ведут переговоры с югославскими промышленниками о перенесении ряда Лодзинских фабрик в Югославию.

#### Новая кандидатура Пильсудского.

На заседании Польского совета министров Морачевский (пепесовец, министр общественных работ) ходял вопрос о на-

## Электрификация.

### Расширяем электросеть.

НОВГОРОД, 8. В Новгородской губернии общество «Электромощь» обследует 82 электростанции с целью их расширения, а также 14 районов с большим развитием кустарных промыслов, где намечено построить новые станции.

### На электрификацию низовой кооперации.

Сельскохозяйственным предоставлена Госплану заявка на отпуск кредитов по сельско-хозяйственной и кооперативной сети 3.000.000 рублей, которые Сельскохозяйственный предполагает использовать для электрификации своей низовой сети.

## Наша промышленность.

### Еще два завода.

ПСКОВ, 9. Химический трест открывает в Псковской губернии завод по изготовлению супер-фосфата, с производительностью в 100000 пудов в год.

САРАТОВ, 9. Начата постройка большого кожевенного завода, с годовой производительностью в 100000 крупных кож для крестьянского рынка. Завод пускается в июле.

### Крупное достижение.

ЛЕНИНГРАД, 9. В селе Щетининском, Череповецкой губернии, открыт маслоседелный завод, оборудованный по последнему слову техники.

### Успехи сахарной промышленности.

ВОРОНЕЖ, 11. Сахарная промышленность в губернии сделала большие успехи. Площадь национализированных свеклосахарных плантаций достигла 76 тысяч десятин, площадь крестьянских плантаций увеличилась втрое против довоенной и достигает 20.000 десятин. Свеклосеянием заняты 41 тысяча крестьянских хозяйств.

### Кустарь зашевелился.

ЛЕНИНГРАД, 8. «Северо-Кустарь» восстанавливает ряд кустарных промыслов, заглохших в последнее время. В Череповецкой губернии восстанавливаются ткацкий, а также косыночный промыслы, в Новгородской и Псковской организуются женские артели по выделке холста. Артели снабжаются всем необходимым для производства.

значении Пильсудского начальником Генштаба. Обсуждение вопроса перенесено на следующее заседание совета.

### Французские почтовики не дремлют.

В знак протеста против затягивания правительством пересмотра существующих соглашений, служащие Центрального телеграфа прервали на полтора часа работу. Собрание телеграфистов сместило комитет, состоявший из реформистов, и избрало новый, в который вошли представители всех течений.

### Париж под угрозой наводнения.

ПАРИЖ, 7. Вода в Сене продолжает повышаться. Некоторые улицы в западной предместьях Парижа затоплены водой.



## За партийное ленинское единство.

Против извращения ленинизма Ленинградской организацией.

За изучение резолюций 14-го партсъезда.

РЕЗОЛЮЦИЯ по докладу товарища ЛЯПИНА об итогах XIV-го партсъезда, принятая на собрании актива гор. и ж.-д. районов Барнаульской организации.

Заслушав доклад т. ЛЯПИНА об итогах XIV партсъезда, собрание актива двух районов Барнаульской организации целиком и полностью присоединяется ко всем решениям съезда и приложит все усилия к проведению их в жизнь.

Собрание актива осуждает поведение и линию ленинградской делегации, выразившуюся в противопоставлении себя всему съезду, в выступлении с содокладом по политическому отчету ЦК, в голосовании против резолюции по докладу ЦК, в извращении ленинизма по ряду основных вопросов, как-то: а) в определении сущности НЭП'а, б) о строительстве социализма в одной стране, в) о государственном капитализме, г) по отношению к среднему крестьянину, д) в партийно-организационных вопросах.

Собрание актива приветствует решительную линию съезда, направленную к прекращению дискуссии по решениям съезда, начавшуюся на страницах «Ленинградской Правды»; эта попытка сейчас же после съезда вернуть партию в дискуссионную лихорадку являлась чрезвычайно вредной для всей партии и для той огромной ответственной работы, какую ведет наша партия.

Собрание с удовлетворением констатирует, что еще во время съезда большое количество партколлективов и целые районные организации в Ленинграде осудили линию ленинградской делегации на съезде; собрание полностью уверено, что, внимательно разобравшись в происшедшем, партийцы Ленинграда все, как один, осудят позицию ленинградской делегации и Ленинградская организация как была, так и останется одним из передовых отрядов нашей партии и твердой опорой ЦК.

Признавая крайне-важным быстрое и внимательное разъяснение решений и всей работы съезда среди членов партии как в городе, так и в деревне, собрание считает необходимым освещение вопроса на партсобраниях, в печати, изучение отдельных вопросов в школах по-

литграфомы и кружках, изучение резолюций съезда в партийных ячейках.

Актив Барнаульской горорганизации твердо уверен, что партия после этой дискуссии еще более окрепнет, еще более объединится на основе единодушного проведения решений съезда.

Да здравствует единство рядов Коммунистической партии! Да здравствует ЦК нашей партии!

К резолюции Барнаульского партактива присоединилось общегородское партийное собрание, состоявшееся 11 января. Эта резолюция партсобранием была принята полностью и единогласно.

Доклад т. Ляпина будет напечатан в завтрашнем номере.

## Комсомолия слетается.

Несколько необычное для Нардома собрание. В зрительном зале в полном смысле слова каша из ребячьих голов, пимов, гимнастеров с галстуками и с красными бантиками. Эта каша не находится в состоянии покоя, но все время движется, пенится, булькает, поет. Это—комса.

Сегодня—её праздник, сегодня 1-я Барнаульская Окружная конференция комсомола, очередная слет комсомольского актива. Съехалось больше 100 человек, а вместе с городскими дойдет до 200. Сегодня—же еще много гостей, ибо вся пионерия пожелала присутствовать на съезде.

Конференцию по поручению Окружного бюро РЛКСМ открывает тов. Первушин. Его речь—целая политическая программа, в которой поставлены не только свои комсомольские задачи, но и задачи общего характера: рост хозяйства СССР, рост активности населения, признание за комсомолом роли помощника партии, призыв комсомолу к широкой общественной работе на селе. Затем начинаются выборы руководящих органов кон-

## Слет комсомольской молодежи.

Окружная конференция РЛКСМ развернула работу.

### Приветствия и пожелания смене.

Опыт старой гвардии—молодому поколению.

Тов. Строков, приветствуя конференцию от Окружкома ВКП (б), говорит:

Вам нужна большая большевистская закалка, ленинское воспитание. Перед нами огромная задача—строительство социализма, поэтому и ваша конференция призвана разрешить практические задачи, которые могут быть выполнены комсомолом в этой ответственной и трудной работе.

Вы должны учесть весь опыт всей работы, выявить изъяны и наметить дальнейшие пути работы.

Если мы побеждали в боях и вели за собой массу, то в практической работе по строительству социализма мы еще не всегда оказываемся умелыми работниками, поэтому и перед комсомолом стоит задача на-

учиться умело строить работу и вести за собой многомиллионную рабоче-крестьянскую молодежь.

Вопросы воспитания молодежи в деревне неизмеримо труднее, чем в городе. Развернуть и углубить эту работу—одна из серьезнейших задач.

Комсомол—наша смена, смена старой большевистской гвардии. Вы—наше поколение, которое должно усвоить весь опыт и приобрести закалку старой гвардии.

Да здравствует 1-я Окружная конференция! Да здравствует партия и иду ей на смену ЛЕНИНСКИЙ Комсомол!

### Решения 14-го партсъезда в основу работ конференции.

—Каждая комсомольская конференция—отмечает тов. Заборский из Сибкрайкома КСМ,—обычно подытоживает свою работу и намечает, в связи с задачами партии, путь на дальнейшее время. Мы имеем в своей работе ряд достижений,—мы добились усиления влияния на рабоче-крестьянскую молодежь, выросли пионеры, окрепла и оздоровилась организация.

Мы упорно работали за качество комсомола, выдвинули в деревню лучших ребят из города, провели ряд различных обследований, совещаний и конференций.

14-й партийный съезд оставался на работе комсомола. На своей конференции мы должны разрешить все задачи в связи с решениями 14 съезда.

Приветствуя от Краевого комитета вашу конференцию, желаю вам правильно разрешить все задачи, стоящие перед вами.

ференции: президиума, секретариата, мандатной комиссии.

Президиум конференции из 17 человек. Это—комсомольская демократия, это средство выдвижения комсомольского актива.

Первое слово после этих выборов предоставляется для «рапорта» представителю подшефной части канонерской лодки «Беднота» тов. Ламм. Четко—по-военному рапортует краснофлотец о том, какой процент партийцев, комсомольцев и беспартийных в составе подшефной части, о том, какой ремонт ведет их судно и какая проводится ихней частью воспитательная работа по подготовке стойких краснофлотцев.

В качестве основной проблемы работы комсомола необходимо теперь же поставить и проблему руководства. Сюда относятся: вопрос о соотношении между пролетарской и крестьянской частью союза; вопрос о партийном ядре в комсомоле; вопрос о руководстве партии, вопрос о руководстве комсомолом над пионерскими организациями.

(Из резолюции 14-го партсъезда о работе комсомола).

Перед вами большая практическая работа.

Выступая от Окр. Исполкома, тов. Янков говорит:

Чем дружнее комсомол под руководством партии возьмется за общественную работу, тем успешнее мы будем строить социализм. Мы строим новое социалистическое предприятие и нам нужны хорошие советские работники.

Наш крестьянин не любит трескотню, фразеологию, а поэтому вы должны показать себя на практической деловой работе.

### Рабочая молодежь—за квалификацию.

Приветствуя Окружную конференцию от ячейки овчинного завода и беспартийной молодежи, т. Шатилов выражает уверенность, что конференция все вопросы разрешит правильно.

Наш подарок—выделанная нами овчина—говорит за то, что мы—рабочая молодежь—квалифицируемся.

Этот фабрикат ни в коем случае нельзя сравнить с фабрикатом 20 года.

Девушка в рядах комсомола.

Комсомол должен взять на себя воспитание девушки,—говорит т. Сандлер,—он должен взяться со всей серьезностью за поднятие ее активности и изменить существующий глубоко-неправильный взгляд на девушку. В девушке комсомолец должен видеть своего соратника и товарища.

Вооруженный комсомол на посту.

От Красной армии приветствует конференцию т. Родионов.—История Красной армии и комсомола,—отмечает он,—неразрывно связана между собой. Комсомол имеет большое значение в территориальном строительстве армии. Я надеюсь, что и Барн. организация к этому делу отнесется со всей серьезностью.

По ильичевской дороге.

Затем идут приветствия от Окружного профбюро, смены смене—юных пионеров, со всех сторон заполнившей зал заседаний конференции, от деревенской ячейки Павловского района и 2 городских ячеек, говоривших о том, что конференция будет работать по заветам Ильича.

## Главные мастерские

С трудом должны вмести сегодня, в 6 ч. вечера, всех своих рабочих, служащих и их семьи.

Рабочие и служащие материального склада не забудут притти в это-же время в Главные мастерские на предвыборное собрание.

## По окончании работ

в здании Окружного суда сегодня происходит предвыборное собрание сов. и торг. служащих.

Учреждений: госбанка, промбанка, собес, окружного суда, «Хлебопродукта», страхкасса и товарной биржи.

Высокая гражданская сознательность определяется не только знанием советских законов, работой в учреждении, но и участием на предвыборном собрании.

## Циркунов.

# „Пикари“.

(Из истории партизанского движения на Алтае).

(См. «Красн. Алт.» № 6).

### Расправа с дружинниками в д. Пещерке.

До похода на р. Бердь роговцы решили поехать в д. Пещерку с целью разбить кулацкую дружину, преследовавшую т. Анатолия и семью партизан. Выступив из Жуланых, отряд тайно пробрался до поселка Федосеевки и отсюда отправился в д. Пещерку, переодетый в солдатские шинели и один из них, Булгаков—в офицерскую форму.

По прибытии в деревню отряд был встречен старостой и дружинниками, которые, обрадовавшись встрече со «своими», начали хвастаться тем, что хотя Рогов и не дает им покоя, но и они в зубы не смотрят; «человекам тридцати роговцам чалпаны отвинтили». Булгаков им посоветовал отправить гонимых в д. Залесово за дружиной, чтобы вместе с нею выступить в поход против Рогова.

Когда гонимые уехали за залесовскими дружинниками, Булгаков предложил сдать оружие пещеркинским дружинникам, якобы, для «проверки и учета». Ничего не подозревавшие дружинники сложили в одно место оружие, а сами пошли готовить обед отряду роговцев. Великий испуг, когда отряд Рогова,

нагрянувший в деревню, арестовал их всех и приступил к расправе. По предложению Рогова, из 9 человек местной бедноты была избрана комиссия. Эта комиссия разделила арестованных на три группы, выделив в первую группу дружинников и ярых колчаковцев, во вторую группу лиц, шедших против большевиков, но не выступавших против них с оружием в руках и, наконец, в третью всех граждан деревни. В это время посты донесли, что из д. Залесовой на 10 подводах движется отряд дружинников.

Оставив охрану при арестованных, весь отряд двинулся навстречу в засаду и вся залесовская дружина попала в плен. Разстреляв 42 дружинников, отряд Рогова двинулся на р. Бердь. Когда все успокоилось и отряды колчаковцев, преследовавшие Рогова, ушли в другие места, Рогов двинулся с отрядом снова в свою резиденцию—Жулануху.

### Поход на Салаир.

Но не успел еще его отряд дойти до Жуланых, как в дер. Малиновку ночью в штаб явился крестьянин из дер. Аламбай и сообщил, что в деревню из Салаира приходил карательный отряд белых. Роговцы решили напасть на отряд и двинулись в

поход. Чтобы замаскировать свое движение, Рогов повел отряд в противоположную сторону, а потом пошел прямо тайгой через завод Тягун.

Шел д.ждь. Дорога была совершенно ненаезжанная, целиной заваленная по всему пути буреломом, камнями. Отряд весь день шел под дождем и вынужден был под дождем же ночевать в лесу, привязав коней к деревьям. Огня не разводили из опасения выдать себя. На другой день рано утром тронулись в путь и к полудню подъехали к Салаиру. Разведчик Мокрушин, посланный в Салаир, вернулся к вечеру и сообщил, что белые, ничего не подозревая, разгуливают по деревне. Вместе с тем, он сообщил, что белые на ночь выставляют 5 постов и по деревне пускают конных патрулей.

Спешившись, партизаны пошли целью, имея во главе 4-х гренадеров, в задачу которых входило забросать дом бомбами. Когда стали подходить близко к Салаиру, то заметили, что из рабочей слободки едут 3 пьяных «беляка». Цепь залегла на месте и пропустила мимо себя пьяных, потом, осторожно двигаясь, без шума вошла в деревню. В это время показались конный патруль.

Выждав некоторое время, когда патруль скрылся, весь отряд поднялся с места и бегом направился к дому, где стояли беды. Добежав до окон, гренадеры один за другим бросили 4 бомбы, которые взорвались со страшной силой, после чего с криками «ура» партизаны открыли стрельбу по окнам.

Белые, ошеломленные взрывом, слабо отвечали на выстрелы. Ворвавшись в дом, партизаны захватили в плен 80 человек солдат, 2 пулемета, 66 винтовок и 14000 патронов. Офицеры жили на отдельной квартире и поэтому успели убежать в Гурьевск. Свалив памятник Александру 2-му, партизаны отправились на заимку капитана Цейловского, с целью переменить уставших лошадей, но лошади оказались угнанными в Томск.

### От анархии к порядку.

На обратной дороге роговцы в д. Бирюлях были обстреляны партизанами этой деревни. Несмотря на то, что роговский отряд состоял из 175 человек конницы при двух пулеметах, тринадцать бириулинских партизан решили дать отпор «белобандитам», за каковых они признали отряд Рогова. Роговцы быстро сообразили, что стреляют свои, и крепкими «матерками» разрешили происшедшее недоразумение. По возвращении из Салаира, в д. Жуланых был созван первый краевой съезд крестьянских и рабочих депутатов.

Рогов, оперировавший до прихода партийцев из Барнаула самостоятельно, не признавал в своем отряде никакой дисциплины и чинов. Он говорил: «мы граждане—воины и должны сознательно относиться ко всему окружающему, поэтому нам не нужна дисциплина, не нужно начальство».

Против созыва съезда Рогов протестовал. «Съезд ни к чему», говорил он. Сейчас надо воевать, а не устраивать выборы

начальства. Благодаря этому съезд не состоялся, но был избран штаб, куда вошли Рогов, Анатолий и Крылов. С момента избрания штаба в Роговском отряде введена была дисциплина и партизанам стало внушаться более гуманное и осторожное отношение к населению, а также стали разясняться цели и задачи борьбы с Колчаковским правительством.

Получив известие о том, что партизанам разгромлен в Салаире отряд белых, местные колчаковские власти, милиция, зажиточное население деревень и часть интеллигенции при приближении отряда к Хмелевской волости в ужасе бежали за реку Чумыш к Барнаулу.

Бедняцкое население деревень, через которые проходил отряд Рогова, открыто становилось на его сторону и радовалось военным успехам Роговского отряда.

С первых чисел сентября м-ца и до половины октября Роговский отряд, разбившись на несколько отдельных отрядов и имея штаб в Жуланых, нападениями в разных сторонах района навел такую панику на своих противников, что враждебно-настроенное к нему зажиточное население и колчаковские войска не знали, что предпринять. Созданный к этому времени многочисленный «дружинный» из кулаков, попов, интеллигенции день и ночь стояли в деревнях под ружьем. Колчаковские отряды вихрем носились из волости в волость, преследуя неуловимые отряды Рогова. Но все это не давало положительных результатов.

Отряды Рогова ночными нападениями, неожиданным появлением и расправой до того терроризовали противника, что он вынужден был очистить район. Во многих деревнях дома зажиточных были заколочены, хозяйство брошено, лошади не убраны. Власть разбежалась. Длинные обозы беженцев потянулись за Чумыш. Войска Колчака стали наводнять край. Туго пришлось теперь сторонникам Рогова.

Карательные отряды стали сжигать дома партизан, расстреливать и пороть членов их семей. Спасавшиеся от преследования казавшейся семье партизан и их сторонников, в свою очередь, на подводах начали переезжать из деревни в деревню. Власть несколько раз то восстанавливалась, то разгонялась. Приезжает отряд Рогова—колчаковские власти бегут. Прибывает отряд колчаковцев—бегут красные.

Разгромив дружинников в Зачумышском районе, Рогов переносит свою деятельность за реку Чумыш. 8-го октября в 4 часа утра он нападает на Дмитровское, где убивает священника Закурдаева, стоявшего во главе дружинников, и 17 человек дружинников; и разгромив церковь, кредитное товарищество и богатых жителей, отправляется в с. Сорокино, где в то время сгруппировались дружинники окрестных деревень и стоял большой отряд колчаковцев под командой поручика Романовского.

(Продолжение следует).



# Молочное хозяйство по новому.

## Курсы маслодела дадут специалистов-маслоделов.

### Молочное хозяйство нужно строить так, чтобы оно давало больше выгсд.

### Чистюньские маслодельные курсы.

С 1 декабря 1925 года в селе Чистюньке, Барнаульского округа, Алтмолсоюзом открыты 3-х месячные курсы для подготовки мастеров маслодела. В целях ознакомления слушателей с заводским оборудованием повышенного типа, необходимого при правильно поставленном производстве, кроме обычного имеющегося на сибирских маслозаводах ручного оборудования имеются: паровоздушный пастеризатор, паротурбинный сепаратор, холодильники, холодильные фляги и полное конное оборудование, кроме того имеется хорошо оборудованная, для практических целей при маслодельном производстве, лаборатория, где курсанты проходят химические анализы и прочие определения, необходимые для контроля за производством, а равно расчеты по проценту жира.

Для практических работ по скотоводству имеется теплый скотный двор у одного из членов контрольного т-ва. Занятия рассчитаны на 300 часов теоретических, так:

- 1) Политграмота—15 часов,
- 2) Арифметика—65, 3) Русский язык—20, 4) Маслоделие—65,
- 5) Химия и бактериология—30,
- 6) Скотоводство—15, 7) Счетоводство—75 и 8) Кооперация—15 часов.

Практических 300 часов из расчета на человека: маслоделие 150 часов, лаборатория 100 час., скотоводство 50 час. Работа проходит во вновь построенном артели здании маслозавода, удовлетворяющем всем требованиям производства; молока сейчас поступает до 180 пудов в сутки, к концу курсов будет до 300 пуд.; годовое производство завода свыше 60000 пуд., расчет за молоко производится по проц. жира.

Всего слушателей 30 человек, в том числе 3 женщины. Из них работающих мастерами 18 чел., помощниками мастеров 3 чел., рабочими 5 ч., без практики 4 чел. Членов профсоюз 26 ч., членов ВКП и РЛКСМ 10 чел. в возрасте до 20 лет 8 чел., до 25 лет 11 чел., до 30 лет 8 ч., свыше 3 чел. Цифры свидетельствуют о том, что по практической подготовке, возрасту, профессиональности и проч. состав слушателей—вполне обеспечивающий достижение цели организатора курсов—дать высоко квалификации специалистов-маслоделов, хороших работников, могущих способствовать прогрессу кооперативного молочного хозяйства.

Кроме того, с. Чистюнька, являясь районным центром, имеет все формы советской общестственности и культуры в деревне, что дает возможность каждому курсанту пройти и эту школу путем знакомства с постановкой той или иной работы и в будущем, кроме хорошего спеца и кооператора, быть полезным деревне общественным и культурным работником. Первый месяц эту уверенность дает—пожелаем, чтобы дальнейшее ее оправдало.

М. Л.

### Работают по новому.

Молочная артель с. Кучук, Шелаболихинского района, вступает на новый путь. Общим собранием пайщиков она поставила всех негодных быков (молодняка) кастрировать и для производства молочного племени приобрести хороших породистых двух быков за 250 рублей.

Теперь у молартели 3 быка-производителя хорошей породы, а также еще оставили 4-х лучших быков, принадлежащих гражданам.

Постановили начать весной постройку типового маслозавода.

Ф. А.

### По районам и селам.

#### Мамонтовский район.

В селе Мало-Бутырках организованная общественная сембаза, но, вероятно, пока уплномоченный Сухих Василий не приступит к сбору хлеба, как поставлено по 5 фунт. с души,—база будет только бумажная.

Мамонтовский РИК не снабжает своего района учебниками, учебными принадлежностями и др. материалами. С выдачей авансов тянут. Учителя жалуются.

#### Чистюньский район.

Село Чирики славится самогонщиками, из которых самый крупный—Морозов Сергей. У него ларь для барды на 60 пудов муки. Завод где-то в лугах. Вот такому бы припать тоже «высидку».

В этом же селе есть пред потребобщества и маслоартель. Не нравится он крестьянам за то, что сдатчиков с расчетом манежит и мануфактуру несправедливо распределяет и себя не забывает.

Год новый, а пред по старому работает.

В пос. Поморье пред маслоартели Царев Иван до сих пор не расплатился со сдатчиками молока.

То-то укрепится молочная артель!

#### Газета помогла.

#### Растратчик привлечен к ответственности.

Факт получения и несдачи по принадлежности денег секретарем Шипуновского РИК'а Савченко, согласно заметки, помещенной в газете № 245 от 24 октября с. г. «Где деньги беспризорника?», производством дознания подтвердился. Материал направлен нарследователю 3 уч. Барнаульского округа на предмет привлечения Савченко к ответственности по 108 ст. УК.

#### Самогонщика-преда убрали.

По существу заметки под заглавием «Производители самогона», помещенной в газете «Красный Алтай» от 3 октября с. г. за № 230, было произведено дознание, из которого видно, что председатель Старо-Перуновского сельсовета Вяткин, упоминаемый в заметке, по постановлению членов вышеуказанного сельсовета от должности председателя отстранен, как не соответствующий своему назначению.

# Заминка с сельхозналогом.

## Вниманию риков, сельсоветов и налогоплательщиков.

К первому сроку на 1 декабря сельхозналог по Барнаульскому уезду выполнен с небольшим превышением. К поступлению следовало 462 тысячи рублей, выполнено 470248 руб. 29 коп. или 30,6 проц. всего налога. Здесь нужно принять во внимание и то обстоятельство, что в числе выполнивших налог к первому сроку налогоплательщиков есть такие, которые уплатили полностью весь причитающийся с них налог, но есть и такие, которые еще не платили ничего.

Если население более или менее аккуратно платило сельхозналог к первому сроку, несмотря на поздно-установившийся санный путь то, ко 2-му сроку можно было ожидать, что поступление налога увеличится, и все, кто отстал, поспешат расплатиться с государственным долгом.

Имеющиеся в Финотделе сведения о поступлении сельхозналога во втором сроке далеко не оправдывают этих надежд.

Наоборот, на 15 декабря наблюдается резкое понижение поступлений и лишь небольшое улучшение к 1 января 1926 года. В общей сложности поступления за декабрь выразились в сумме 103227р., а с начала кампании поступило 573475 р. 28 коп., что составляет всего налога лишь 37,2 проц.

Второй срок заканчивается 1 февраля и поэтому возникают серьезные опасения, что в течение оставшихся двух с половиной недель при таком слабом темпе поступления налога с аккуратным его выполнением справиться будет чрезвычайно трудно.

Всего членов по Барнаульскому округу 5918 человек. Из этого количества 75 проц. падает на деревню. Последнее говорит за то, что наше общество становится прежде всего обществом деревенским,—а значит и основная задача выполняется.

#### Численность ОДН.

Всего членов по Барнаульскому округу 5918 человек. Из этого количества 75 проц. падает на деревню. Последнее говорит за то, что наше общество становится прежде всего обществом деревенским,—а значит и основная задача выполняется.

Но как бы то ни трудно была эта работа, с ней нужно во что бы то ни стало справиться.

Главная причина слабого выполнения сельхозналога безусловно кроется в недостаточном внимании к нему со стороны мест.

Очевидно, что рики и сельсоветы слишком понадеялись на сознательность налогоплательщиков и никаких решительных мер понуждения к выполнению налога не принимали. Это подтверждается и тем, что некоторые рики до сих пор не представили в Финотдел списков недоимщиков первого срока.

Чтобы справиться с такой большой работой в сравнительно короткий срок, местам необходимо подтянуться и энергично взяться за работу, не допуская ни малейшей расхлябанности. В первую очередь нужно взять на точный учет всех задерживающих уплату налога злостных неплательщиков.

Также необходимо провести среди населения широкую разъяснительную кампанию и необходимости уплаты налога.

Налогоплательщики должны помнить, что после первых 2-х сроков по отношению к злостным неплательщикам будут применены строгие меры и налог будет взыскан через суд, что связано для них с излишними расходами.

Во всяком случае, к 1 февраля сельхозналог по Барнаульскому округу должен быть выполнен в размере 75 проц.

Это должен помнить каждый рик, сельсовет, финработник и каждый налогоплательщик.

## Итоги работы ОДН в деревнях.

Кончается первая половина учебного года и работы ликпунктов первого набора. Необходимо подвести итоги работы, указав на достижения и недочеты, на основе которых строить работу в дальнейшем.

#### Численность ОДН.

Всего членов по Барнаульскому округу 5918 человек. Из этого количества 75 проц. падает на деревню. Последнее говорит за то, что наше общество становится прежде всего обществом деревенским,—а значит и основная задача выполняется.

#### Практическая работа ОДН.

За счет ОДН имеем 70 ликпунктов. Десятидворок, организованных членами ОДН,—116. Количество учащихся в тех и других неизвестно.

В отношении одиночно-группового мы имеем ударные районы: Белоарский групп и одиночек—34 с учащимися в 234 чел., Косихинский 25 групп, учащихся в них—235 чел.

#### Недочеты.

1) Намеченная по плану сеть ликпунктов за счет ОДН выполнена на 70 проц. Если мы в некоторых районах имеем 12—13 ликпунктов (Алейский и Белоарский), то в других районах (В-Чумышский, Чистюньский и Боровской) имеется 2 или 3.

2) В некоторых районах слабо развернута работа по одиночно-групповому обучению. В Залесовском и Боровском районах в первую половину учебного года не работало ни одной десятидворки.

3) Недостаточно обращено внимание на борьбу с рецидивом—(возвращением безграмотности), увязку работы ликпунктов с избой-читальней, особенно это наблюдается в Тальменском районе, на вовлечение комсомольцев в активную работу ОДН (Тальменский и Боровской районы).

#### Наши задачи.

Через усиление и углубление работы ячеек ОДН во второй половине учебного года добиться 100 проц. ликпунктов за счет ОДН.

Обратить самое серьезное внимание на развертывание одиночно-группового обучения—десятидворки особенно тем районам, где эта работа хромала.

Для налаживания работы ОДН во всех направлениях и достижения желаемых результатов, нужно в каждом районе организовать авторитетное направление ОДН из представителей райкомов ВКП и РЛКСМ, РИК'ов, женотделов, кооперативов, активных крестьян и т. д. и в селах—активное бюро ячейки.

Добиться регулярной отчетности сельских ячеек перед районом и последнем перед Окр. управлением ОДН, чтобы наладить правильное руководство в работе.

Тозыякова.

## Как не надо работать.

### „Типовой завод“.

В с. Бурановском, Покровского района, Рубцовского округа, маслоартель никуда не годится. В иных местах типовые заводы строят да расширяют молочное хозяйство, а в Бурановской маслоартели от пняницы - мастера это не дожидается.

И еще хуже: чердак завода до ноября месяца заменял собою отхожее место.

Вот это тоже типовый завод. Неужели так и дальше будет продолжаться?

ПРОХОЖИЙ.

### Гнилая маслоартель.

У председателя молочной артели с. Ново-Копылово, Белоарского района, Ломакова Матвея, члена Р. К., ревизией обнаружена растрата артельных денег 100 р. 50 к. не считая нерозданных за молоко по раздаточным ведомостям за старые месяцы.

На общем собрании пайщиков, благодаря настоянию ревизионной комиссии, дали Ломакову 2 недели срока для пополнения растрченных денег, после чего, в случае неуплаты, материалы будут направлены в суд.

Ломаков, как выяснилось ревизией, получил осенью 1925 г. бонус в сумме 93 руб. для раздачи его сдатчикам молока, но

он эти деньги употребил на личные надобности и завел в книги лишь тогда, когда об этом узнали сдатчики.

Срок Ломакову добровольной уплаты растрченных денег подходит уже к концу, а он пока уплату тянет, ругая Совласть. Неужели прощать растратчику?

### Что значит бездействовать.

В с. Ново-Краушкино, Белоарского района, из местного потребобщества была выделена молочная артель. Население, не сознавая пользы молочной артели, вступало в нее неохотно, а правление не старалось кооперировать население.

Членов набралось до 55-ти человек. И при таком количестве можно было-бы работу развернуть, но председатель Брехов не смог этого сделать и вел дело спустя рукава, результатом чего артель потеряла убытка 500 рублей в течение трех месяцев.

После этого трудно вновь привлечь население к организации молочной артели. Око.



# На правильном пути.

(Рассказ крестьянина-культурника).

### Контрольное товарищество.

У нас в Боровихе с помощью агропункта в феврале месяце м. г. организовано контрольное товарищество, которое теперь насчитывает 72 члена товарищество по скотоводству, которое задано целью нашу мало-продуктивную сибирскую корову сделать доходной маленькой крестьянской фабрикой, перерабатывающей дешевые продукты полеводства в более дорогой продукт животноводства—масло; путем контроля над коровой, учета кормов и молока выяснить доходность каждой коровы, воспитывать телят от хороших молочных коров и быков и в дальнейшем, путем учета кормов и молока, отбора скота по молочности сделать племенным рассадником, который будет снабжать лучшим скотом малодоходные крестьянские стада.

Наш агроном натолкнул нас на правильный путь—мы начали с постройки теплых скотных дворов.

### „Тепло—корове“.

Нам агроном рассказал, что корове так-же, как и человеку, требуется тепло, т. к. на холоде корова расходует много лишнего корма, который при теплом скотном дворе шел бы на образование молока.

Молодняк от таких коров,

воспитанный в таком дворе, будет лучше развиваться и станет стойко передавать свои полезные качества потомству.

И мы начали строить: мы построили 18 новых скотных дворов, не считая утепленных, мы сделали первый шаг на пути правильного содержания и разведения скота.

### Перегоняйте хлеб в масло!

Мы слушались агронома, а он говорил:—не выгодно кормить молочный скот одним сеном. Чтобы поддержать корову, нужно давать ей много сена, а если она молочна, то ей требуется больше. Кормить мало питательным сеном,—мало и молока.

Поэтому нужно, говорил агроном, давать в корм обязательно зерновых кормов, отрубей, сбавить дачу сена больше чем наполовину, применить в крестьянском хозяйстве отруби, которые по своей питательности лучше сена и обходятся дешевле. Скармливая молочному скоту десятину пшеницы дает дохода хозяйству в три раза, примерно, больше, чем от продажи зерна. Но еще лучше прибавить в кормовую дачу коровы корнеплодов, кормов дешевых, раздаивающих молочных коров.

Мы посеяли 5 десятин корнеплодов, ходатайствовали через агронома об отводе нам уча-

стка под общественный посев корнеплодов и нынешним летом его использовали. Прошлую зиму мы скормили скоту около 1000 пудов отрубей, а в нынешний зимний сезон мы сделали заготовку Молсоюзу больше чем на 5 тысяч пудов отрубей.

Государство охотно идет нам навстречу—мы получаем отруби по 29 коп. за пуд. Так мы построили теплые скотные дворы, ввели правильное кормление и хотим обеспечить себя хорошим молодняком для ремонта наших стад.

### Конкурсы молочности.

Нам говорил агроном, чтобы из общей массы нашего мало-

Клички коров	За 10-ть дней конкурса		
	Молока	Молоко в переводе на молоч. жир	Молоко в переводе на масло
Лысанка . . . . .	304 <sup>3</sup> / <sub>4</sub> фун.	13,93 фун.	16,72 фун.
Пестряна . . . . .	258 <sup>3</sup> / <sub>4</sub> »	13,16 »	15,78 »
Пестряна . . . . .	230 »	12,35 »	14,82 »

Наш рекордистки занимают второе место в губернском конкурсе и являются гордостью нашего района—приплод от этих рекордисток мы будем тщательно оберегать, правильно воспитывать, и тут государство охотно идет нам навстречу, оно поощряет хозяев, правильно воспитывающих свой молодняк.

### Выводки, выставки—борьба за хороший скот.

Чтобы воспитать хорошего бычка или телочку, нужно пожертвовать почти всем молоком матери при воспитании те-

продуктивного скота выявить лучших молочных коров, нужно устраивать их соревнования—«кто больше!» Те коровы, которые дадут больше молока с хорошим жиром, из общей группы испытывающихся коров, получат почетное звание «рекордисток», помимо денежного поощрения таких коров со стороны государства, их нужно всячески оберегать, оставлять от них приплод, главным образом, бычков, правильно воспитывать, чтобы они могли служить хорошими производителями.

По почину агропункта мы провели конкурс молочности, который дал следующий результат:

Клички коров	За 10-ть дней конкурса		
	Молока	Молоко в переводе на молоч. жир	Молоко в переводе на масло
Лысанка . . . . .	304 <sup>3</sup> / <sub>4</sub> фун.	13,93 фун.	16,72 фун.
Пестряна . . . . .	258 <sup>3</sup> / <sub>4</sub> »	13,16 »	15,78 »
Пестряна . . . . .	230 »	12,35 »	14,82 »

ленка, но государство придает делу воспитания молодняка большое значение, т. к. только правильно воспитанный молодняк в состоянии произвести хорошее потомство, чтобы поощривших свой скот, устраиваются выводки молодняка, где хороший молодняк премируется.

Мы участвовали на Белоарском выводке молодняка, молодняк контрольного товарищества, воспитанный по нормам, выглад лучше крестьянского молодняка, почти весь наш молодняк на выводке был премирован.



# VI-й Съезд уполномоченных Алтайского Союза.

Съезд открылся 10 января в 3 часа дня. С приветствиями выступали представители Окружного ВКП (б), Окрисполкома и Сибкрайсоюза. Доклад о работе Сибкрайсоюза делает тов. Панкратов.

## Открытие Съезда.

Открывая заседание, председатель правления Алтайского А. И. Трусов говорит:

— На настоящем Съезде мы подытоживаем работу, проделанную нами на десятом году существования нашего Союза. Она проходила под знаком помощи партии и Соввласти. Оглянувшись назад, мы можем сказать, что порученную нам работу мы выполнили.

В президиум Съезда избраны товарищи: Ляпин, Залмаев, Малышев, Панкратов (председатель правления Сибкрайсоюза), Трусов, Белозеров, Моцартов, Самоурков, Сапожков, Киселева, Иванов.

## Приветствия.

Слово для приветствия получает секретарь Окружного ВКП (б) тов. Ляпин, который, останавливаясь на росте хозяйственно-производительных сил страны, отмечает три основных задачи потребкооперации: 1) снабжение населения товарами по справедливому ценам, 2) посредничество между городом и деревней и 3) охват и объединение в своих рядах всей бедноты и середняков.

— Вот три задачи,—говорит в заключение тов. Ляпин,—которые стоят перед нами и с которыми мы при поддержке партии надеемся справиться. Пожелаю вам по возвращении на места после настоящего Съезда энергично взяться за построение, расширение и укрепление социалистических начал кооперации.

От имени Окрисполкома Съезд приветствует секретарь Окрисполкома тов. Малышев, который говорит о расширении хозяйственных задач, стоящих перед властью и кооперацией с того момента, как страна встала на путь хозяйственного восстановления.

От имени Сибкрайсоюза Съезд уполномоченных приветствует И. И. Панкратов.—Товарищи алтайцы!—говорит т. Панкратов. Приветствую вас от имени правления СКС и лично от своего имени, как бывший председатель Алтайского Союза. Мы находимся в настоящее время в исключитель-

## ДОКЛАД СИБКРАЙСОЮЗА.

### Основные задачи потребкооперации.

С докладом о работе Сибкрайсоюза выступает председатель правления Сибкрайсоюза И. И. Панкратов.

— В мою задачу,—говорит докладчик,—входит осветить работу потребкооперации Сибири. О работе СКС мы будем говорить попутно, при освещении вопроса о работе системы. Но, прежде, чем перейти к обрисовке состояния Сиб. потреб. к-ции, докладчик остановился на общих задачах потребкооперации.

Эти общие основные задачи следующие: 1) кооперация—культурная школа для широких масс крестьянства. Эту задачу докладчик рекомендует особенно понять. Если вы поймете, говорит докладчик, что о-во п-лей не только обязано снабжать крестьянскими товарами, но и поднимать культурность крестьян, то вы увидите, что вы являетесь не просто торговцами, но и двигателями и руководителями кооперации, как определенного течения в социалистическом строительстве; 2) потребкооперация—представительница пролетариата по продвижению товаров в деревню. Это значит, что если о-во п-лей нигде не годно работает, то у крестьянина составится ложное представление о кооперации вообще. Отсюда—надо наладить потребкооперацию; 3) потребкооперация—средство, при помощи которого мы, как приводным ремнем, схватываемся с великим хозяйством. Мы увязываем, смыкаем, объединяем сельское хозяйство и промышленность в одно целое, чтобы и с-хозяйство и промышленность чувствовали, что они являются двумя половинами це-

ло благоприятной обстановке: в полосе оздоровления и роста нашего хозяйства и промышленности с одной стороны, и понижения тяжести с-х. налога с другой. Эти обстоятельства указывают на то, что наши рабочие и крестьяне живут теперь лучше, чем в прошлом году. Это очевидно для каждого. Это видят не только люди нейтральные, но и наши враги. Раз улучшилось вдвое, в сравнении с прошлым годом, общехозяйственное положение в стране, наша задача,—задача кооперативных работников в центрах и на местах,—удвоить нашу энергию.

Тов. Панкратов заключает приветствие словами: — Мы считаем, что алтайцы всегда имели хорошие кооперативные традиции и всегда умели анализировать трудности и по ним строить свою работу. Алтайцы, надеемся, будут по работе первыми и впереди.

С кратким ответом на приветствие выступил тов. Трусов, который заявил от лица общего собрания, что кооперативы-потребкооперации понимают колоссальное значение кооперации в деле строительства социализма и обещают отдать свои силы на это строительство.

Объявляется 5-минутный перерыв. После перерыва заседание возобновляется. Отлащется коллективное заявление Съезду Чулинского, Усть-Порозинского, Воробьевского, Самсоновского и Метелевского о-в п-лей Рубцовского района, в котором эти кооперативы ходатайствуют о приеме их, в силу их экономического тяготения к ст. Алейской, в состав Алтайского Союза Кооперативов. (Все эти кооперативы должны были отойти, в силу районирования и в связи с организацией Рубцовского райпотребсоюза, к этому последнему).

Съезд, после заслушивания делегатов-заявителей, постановляет: вопрос, для разрешения его по существу, передать на обсуждение правления Союза нового состава, делегатам-же кооперативов предоставить на Съезде право совещательного голоса.

лого и друг без друга существовать не могут. Наша задача—теснее увязать, сплотить. Выполняя эти три основные задачи, мы не должны забывать и о поднятии культурного уровня крестьянина—сделать его общественным, грамотным, культурным.

### Состояние сибирской потребкооперации.

Далее докладчик останавливается подробно на рассмотрении общих политических условий данного момента, находя, что эти условия теперь гораздо лучше, чем в прошлые годы, и заключает призывом использовать благоприятную обстановку расширением и углублением своей работы.

Переходя к фактическому состоянию Сибирской потребительской системы в настоящее время, докладчик говорит о мощности объединяющего аппарата—Сибкрайсоюза. Помимо 20 райсоюзов, в СКС входят до 3000 о-в п-лей и ЦРК, раскинутых по всей Сибири. Далее, указывая на достижения СКС, докладчик фиксирует внимание собрания на **семи характерных показателях**. Первый показатель—улучшение финансового положения СКС, городских ЦРК и сельских о-в п-лей: так, на 1 октября 24 г. в сельских о-вах п-лей системы СКС имелось 9158 тыс. рублей собственных средств, на 1-е октября 25 года их было уже 15201 тыс. рублей. Таким образом, собственные средства сельских о-в п-лей возросли за год на 63 проц., тогда как райсоюзы увеличили свои капиталы всего лишь на 10 проц.

В этом—определенная линия поведения СКС,—увеличить собственные средства низовой кооперации.

Окрепил в финансовом отношении, сравнительно с прошлым годом, и наши ЦРК. В общем же капиталы всей Сиб. потреб. кооперации в сравнении с прошлым годом увеличились на 29 проц. (вместо 25 м.—38 мил. руб.).

Второй показатель: увеличение пайщиков. За 25-й год количество пайщиков увеличилось на 14 проц. СКС объединяет в настоящее время 46½ проц. кооперированных крестьянских хозяйств, тогда как год тому назад у него имелось всего лишь половина этого количества. Увеличение паевых капиталов достигло 58 проц.

Третий показатель: кооперированная сеть увеличилась на 21 проц. Это говорит о том, что аппарат СКС определенно подвигается к крестьянским массам.

Четвертый показатель: внутрикооперативный оборот между о-вами п-лей и районными союзами, а также союзами и СКС, также постепенно увеличивается. СКС дает больше товаров райсоюзам, а эти, последние о-вам п-лей, чем в прошлом году.

Пятый показатель: торговые обороты в системе тоже расширяются. Если взять 1-й квартал 24-25 хозяйственного года за 100 проц., то 4-й квартал нам дает уже 203 проц. Значит, оборот вырос на 203 проц.

Шестой показатель—уточнение работы. Вместо прежней разбросанности (заготовки, с-хоз. машины, масло) теперь—товарная работа. На 70 проц. наши обороты—товарные. Как растут эти обороты, видно из следующей цифр: общий оборот СКС в 24 году был 29 мил. руб., в 25 году—62 мил. рублей. На нынешний год запроктированы обороты СКС в 120 мил. руб.

Седьмой показатель—улучшение техники и методов работы по всей системе. Торговые расходы и наценки—уменьшаются; плановая работа вводится даже в о-вах п-лей.

Все это говорит о несомненном росте и движении вперед.

### Баланс Сибкрайсоюза.

Переходя к балансу СКС, тов. Панкратов отмечает, что в 22-м году баланс СКС был 9 мил. рублей, теперь же—36 мил. руб. Собственные капиталы СКС исчисляются в настоящее время в 9 м. 162 тыс. рублей. Рост банковских кредитов увеличился: в 24 году—1.200 тыс. руб., в настоящее же время—10.614 тыс. руб. (увеличение на 70 проц.); оборачиваемость капиталов СКС по сравнению с 24 годом увеличилась в 2 раза (24—1,62 проц., в 25 г.—2,01 проц.). Наценка в 23 году была 6 проц., в 25 г. около 3 проц.

### Наши недостатки и ближайшие задачи.

Таковы улучшения. Но есть и недостатки. К недостаткам докладчик относит сравнительно слабый прирост собственных средств по сравнению с оборотами. Обороты развиваются сильнее, чем растут собственные средства. Медленно растут в низовых кооперативах и паевые капиталы.

Слабая самостоятельность, активность пайщиков. Спаять ревиз. комиссии, в результате—хищения, растраты, недочеты. Отсюда наши ближайшие задачи: 1) оживить кооп. работу, пробудив самостоятельность членов-пайщиков; 2) создать актив работников для сельских кооперативов (руководители не подготовлены, не отшлифованы. Не следует менять часто руководителей); 3) укрепить и расширить плановую увязку с госпромышленностью; 4) улучшить технику нашей работы; 5) развивать культурно-просветительную деятельность.

На последней задаче докладчик останавливается особенно подробно, подчеркивая, что наш главный враг—кооперативное невежество. Рекомендует расширить работу курсов по подготовке и переподготовке кооперативных работников; усилить кооперативную агитацию и пропаганду;

## ФИНАНСОВОЕ ПОЛОЖЕНИЕ АЛТАЙСКОГО СОЮЗА.

### Баланс—показатель хозяйства.

Баланс для хозяйства является показателем состояния дел его на определенный момент и характеризует конечные результаты хозяйственной деятельности за отчетный период. Следовательно, только по балансу и можно установить, какими средствами располагали и располагаем и как они размещены в нашем хозяйстве.

Итак, по балансу на 1-е октября 1924 г. было всего средств 5.601.836 р. 10 к.

Из них: собственных средств 2.500.991 р. 59 к. или 44,65 проц.

Из них: привлеченных 3.100.844 р. 51 к. или 55,35 проц.

По балансу же на 1-е октября 1925 года средств в хозяйстве Союза имеется 3.197.431 р. 20 к.

Из коих: собственных 1.127.135 р. 29 к. или 35,25 проц.

Из коих: привлеченных 2.070.295 р. 91 к. или 64,75 проц.

Из сопоставления балансов видно, что средства Союза за операционный год, вследствие выделения отдельных операций, а также и районов из состава Союза, уменьшились на 2.404.404 р. 90 к.

Уменьшение произошло за счет собственных средств на 1.373.856 р. 30 к.—54,93 проц. суммы собств. средств и остальных—1.030.548 р. 60 коп. или 33,23 проц.—за счет привлеченных средств, вследствие сокращения кредита.

### Соотношение средств в балансе.

Уменьшение баланса в общей сумме изменило и соотношение средств в балансе. Так, если по балансу на 1 октября—24 года собственные средства к привлеченным составляли отношение 1:0,88, то на 1 октября—25 г. они оставались, как 1:1,84, т. е. удельный вес привлеченных средств в последнем балансе повысился на 0,96 проц.: иными словами, собственные средства составляют всего лишь 35,25 проц. по балансу на 1 октября—25 г. против 64,75 проц. баланса на 1 октября—24 года.

Резкое изменение в соотношении средств произошло лишь в последний месяц отчетного года, вследствие передачи капиталов Бийскому и Рубцовскому союзам в сумме 788.246 р. 99 к. До раздела капиталов, т. е. по 30-е сентября включительно, соотношение средств в балансе Союза было более благоприятным, чем на 1-е октября 1924 г.—собственные средства составляли соотношение 1:0,86.

Задолженность Союза полностью покрывается легко-реализуемыми ценностями и остаток

приступить к изданию простых, понятных для рядового крестьянина книжек по вопросам организации и практики кооперации.

В заключение докладчик говорит: — Если мне удалось осветить перед вами, товарищи, общее состояние Сибирской потреб. кооперации,—это значит, что я сделал свое дело. Это значит, что я приобрел большое количество людей к тем кадрам руководителей, которые нужны для Сибпотребкооперации.

После перерыва т. Панкратов отвечает на поданные ему с мест записки. Значительное большинство вопросов касается политики хлебозаготовок, снабжения деревни мануфактурой и проч. товарами. Об этом же говорят и выступления в прениях уполномоченных.

Собственных средств, за покрытием ими неподвижных и мало-подвижных ценностей в сумме 76.637 р. 78 к. или 6,8 проц. суммы баланса вместо 1,85 проц. баланса на 1 октября—24 г., находится в подвижных ценностях. Такое размещение средств в хозяйстве Союза, безусловно, усиливает кредитоспособность его.

### Оборотные средства.

Оборотные же средства на 1 октября—24 года были в сумме 3.120.000 руб., из них собственных—1.131.839 р. 02 к. или 36,28 проц. и привлеченных—1.988.160 р. 98 к. или 63,72 проц.

Оборотные средства в хозяйстве Союза на 1 октября—25 г. остаются в сумме 2.555.129 р. 65 к., из них собственных—24,65 проц. и привлеченных—75,35 проц.

Чистые оборотные средства, которыми располагал Союз в течение операционного года, выражались в сумме 3.128.919 р. 09 к., из которых было собственных—1.203.706 р. 60 коп. или 38,47 проц. и привлеченных—1.925.207 р. 53 к. или 61,53 проц.

Таким образом, состав оборотных средств по балансу на 1/X—25 г. остается менее ликвидным, чем это было в течение отчетного года, а также менее ликвидным и по сравнению с составом на 1/X—24 г.

### Финансовое положение устоячиво.

Поэтому финансовое положение Союза стало несколько слабее, чем было до передачи средств в связи с выделением отдельных районов из системы Союза. Но все же, несмотря на выделение средств из хозяйства Союза, пережитые финансовые затруднения вследствие банковской депрессии за первое время отчетного года, а также и неаккуратности платежей кооперативов Союзу,—можно с положительностью сказать, что Союз остается организацией вполне кредитоспособной и устойчивой для дальнейшей работы по обслуживанию потребительских нужд населения.

Делая такой вывод о состоянии Союза, необходимо подкрепить его данными из прошлой жизни Союза. Для этого интересно сопоставить баланс отчетного года с балансом на 1-е января 1917 года.

Общая сумма баланса 1917 г.—2.053.076 руб. 61 коп. против 3.197.431 р. 20 к. по балансу на 1 октября 1925 г., т. е. средств на это время в хозяйстве Союза больше против 1917 года на 1.144.354 р. 59 к., или 59 проц.

Собственные средства по балансу 1917 года составляли 25,2 проц. против 35,25 проц. отчетного баланса и привлеченные—74,8 проц. против 64,75 процентов.

Подвижные ценности в балансе на 1-1917 г. составляли 71,65 проц. против 67,16. Мало-подвижные—27,74 проц. против 17,23 проц. 1925 года; неподвижные—0,61 проц. против 15,61 проц.—1925 года.

Характерно заметить в этом отношении: то, что было особым в смысле размера банковского кредита в жизни кооперации 1917 года, сейчас уже Союзом вполне достигнуто,—банковские средства в оборотах нашего Союза играют не меньшую роль, чем тогда, а это обеспечивает возможность расширить операции Союза за счет банковских средств.

Суммируя сказанное в отношении сопоставляемых балансов, констатируем, что баланс на 1/X—25 г., если не сопоставлять покупную способность рубля, является более устойчивым, чем баланс 1917 года, так как в нашем балансе подвижные средства составляют 67,16 проц. против 64,75 проц. привлеченных средств, а в балансе на 1/1—1917 г. подвижные ценности не покрывали привлеченных средств на 3,15 проц. (71,65 проц. против 74,8 проц.).

### Три основных направления.

Выясняя финансовое состояние Союза на 1/X—1925 г., нельзя не коснуться в основных чертах и той обстановки, которая существовала в этой области работы. Прежде всего, перед правлением, вследствие выделения собственных средств в начале же года другого вида кооперации, сразу же стал вопрос о стягивании своих капиталов, отсутствующих в оборотах Союза, а эти капиталы мы знаем, что в первую очередь были затрачены в промышленность Союза и во вторую—состояли в задолженности за кооперативами; а затем и вопрос о более полном использовании банковских кредитов.

Союз в первую очередь ставил вопрос об ускорении оборачиваемости расчетов, в то же время ставил целью и стягивание задолженности с кооперативов иначе и быть не могло, так как задолженность кооперативов составляла 981.236 руб. 13 к. вместо 820.256 р. на 1/X—1924 г.—26,75 проц. баланса Союза, а этот размер, судя по размерам капиталов, был более чувствителен, чем в прошлом году. Задолженность за членами Союза вместе с ЦРК на 1/X—25 г. оставалась в сумме 973.797 руб. 64 к. вместо 954.286 руб. 32 к. на 1/X—24 г., на 1-е же октября 1925 года, т. е. за выделением районов из системы Союза, сумма задолженности за членами Союза уменьшается в 379.351 р. 69 к. Необходимо отметить тот момент, что сокращение задолженности, главным образом, произошло за счет выплаченного Союзом бонуса на маслосемена.

В отношении промышленности правление, учитывая неизбежность дальнейшей затраты из оборотных средств Союза для промышленности в условиях сжатия банковских кредитов, решительно приступило в самом же начале года к выводу средств из промышленности путем ликвидации последних, за исключением мываренного завода, существование коего было необходимо для обслуживания первичных кооперативов, но и его ликвидация сейчас стоит на очереди, в связи с возможностью получения мыла в достаточном количестве от Сибкрайсоюза.

Удельный вес привлеченных средств в оборотах Союза в течение года был значителен: в частности, банковских кредитов в распоряжении Союза было на сумму 612.803 руб., товарных—848.000 руб., сбытовых—108.000 руб. и временных кредитов—216.000 руб., а общая сумма кредитов в среднем за год выражалась в 1.784.803 рубля.

В конечном счете правление, благодаря правильно установленной и твердо проводимой линии, смело протолкнуть последствия тяжелой финансовой обстановки и выполнило торгово-хозяйственный план на 99,95 проц., в то же время не лишая кредита кооперативов оборотные средства в большинстве которых состояли из средств Союза, предоставляемых в виде задолженности на более льготных условиях, чем получение кредитов для самого Союза.



# О работе расценочно-конфликтных комиссий.

**РКК в своей работе допускает ряд ошибок. Очень часто ошибки происходят оттого, что члены РКК не знают своих обязанностей и положений о РКК.**

**Нужно профорганам чаще инструктировать членов РКК.**

## К упорядочению работы РКК.

Городская конференция рабочей части РКК отметила ряд ошибок, встречающихся в работе РКК, которые происходили вследствие недостаточного знакомства с трудовым законодательством, недостаточной подготовленности состава РКК к правильному разрешению тех разнообразных вопросов, какие выдвигаются жизнью данного предприятия или учреждения.

Но, кроме этих ошибок, в работе РКК встречается ряд формальных ошибок, т. е. неправильного ведения самого протокола. Эти ошибки, на первый взгляд, незначительные, создают большие затруднения при осмотре протоколов Окружной в порядке надзора или обжалования того или иного протокола РКК и выяснении законности данного решения.

Главной и наиболее существенной ошибкой является непаритетный состав РКК. Нужно помнить, что решение РКК—это договор между администрацией и рабочей частью, и договор этот только тогда может иметь законную силу, если он заключен и подписан равным числом представителей той или иной стороны.

В протоколах РКК не всегда указывается дата заседания и наименование органа, при котором она созывается. Эти указания необходимо делать как на самом протоколе, так и на выписках, которые даются на руки трудящемуся. Кроме того, некоторые РКК называют себя «при месткоме», это неправильно, т. к. РКК есть паритетный орган и создается он ни при месткоме, ни при администрации, а при данном предприятии или учреждении.

Разбирая заявление того или иного трудящегося, необходимо в протоколе указывать обстоятельство дела и в постановлении указывать те мотивы, на основании которых РКК так или иначе разрешила данный вопрос.

Практика работы показала, что не все РКК ясно представляют себе дальнейший ход конфликта, прошедшего через РКК, между тем это очень важно при разборе конфликта.

Наше трудовое законодательство представляет РКК большие права и тем самым возлагает на нее серьезную ответственность. Дела, получившие разрешение в РКК, не подлежат разбору ни в судебном органе, ни в примирительной камере и могут быть пересмотрены только в порядке надзора органом НКТ. Поэтому при разрешении вопроса РКК должна подобрать все материалы, все основания для вынесения своего решения.

Нужно помнить, что решение РКК не должно быть простой отпиской на поданное заявление, а вполне законным и обоснованным разрешением вопроса. Поэтому если при разрешении вопроса состав РКК видит, что вполне правильно разрешить его он не в состоянии, лучше оставить его конфликтом и передать на разрешение примирительной камеры, чем вынести решение «во что бы то ни стало» и тем самым заставить трудящегося перенести вопрос в порядке обжалования в высшую инстанцию, создавать новую переписку, новую работу по вторичному разрешению этого же вопроса.

Чекалов.

## На предприятиях

**Рост производств Мехтреста. Как механизмируется завод «Молот и Серп».**

### Развитие мощности Мехтреста.

По сравнению с 1 октября 1924 года, число занятых по пимокатному и шерсточесальному производству Мехтреста к 1 октября 1925 года увеличилось на 408 человек.

Производительность пимокатного цеха поднялась за год на 10 проц., шерсточесального на 100 проц.

Средний заработок пимокатного цеха поднялся за год на 18 проц., по шерсточесальному цеху на 30 проц.

П. Л.

### Об улучшении и не думают.

Туго подвигается дело с улучшением в производстве на заводе «Молот и Серп». Для примера приведем хотя бы следующее: вот уже около 6 месяцев оборудовывается кузнечный цех. Поставлены пресса и разные приспособления для изготовления кулаков, зубьев и гаек к молоткам, но, очевидно, за отсутствием хозяйского глаза, все эти механические приспособления и пресса стоят неподвижно, а зубья и гайки изготавливаются и до сих пор ручным способом.

Слесарь, который должен был работать у прессов, хорошо подрабатывает (более 100 р.) и вручную, а механизация не волк—в лес не убежит.

Рок.

### Не торопятся.

При детдоме № 7 (быв. монастырь) по проекту Окроно, более 2-х месяцев тому назад, организована сапожно-ученическая мастерская. Дело это, конечно, хорошее, но вот плохо, что работы в мастерской до сих пор никакой не ведется, т. к. она еще не оборудована.

Имеется зав, который получает 27 руб. жалованья, а делать ничего не делает.

Была послана в Окроно смета на оборудование мастерской (на 200 руб.), но до сих пор, эта смета лежит в канцелярских дребнях Окроно и не двигается с места.

Новичек.

### Походжения Щербакова.

Заведывающий Рубцовской телефонной сетью Щербаков пьянствует систематически. 21 декабря, напившись до безобразия, ввалился часов в 10 вечера в коммутаторную и начал крыть дежурную телефонистку Мисереву матом, угрожая в то же время увольнением.

— «Молчать! Мать твою... завтра же напишу приказ об увольнении!»—кричал расхрипевшийся зав.

Вмешалась в защиту телефонистки жена и хотела раздурившего мужа приостановить. Получилось обратное: Щербаков набросился на жену с кулаками и начал ее избивать.

Такого сорта действия зава буквально компрометируют учреждение, и их необходимо пресечь.

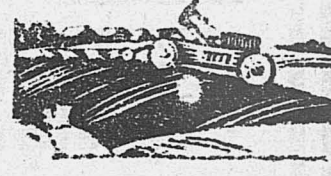
Эсэн.

### Устраните переработки!

В хлебопекарне инвалидной кооперации в предпраздничные дни работают по 8 часов, перерабатывают по 2 часа в день. Несмотря на неоднократные отказы рабочих, нажим продолжается, и некоторые уже переработали по 44 часа.

Когда же поднимается вопрос о выплате сверхурочных, то ни хозяина, ни денег не найдешь.

РКК, «вникни-ка в это дело и устрани эти переработки совсем!» ШМЕЛЬ.



В пятницу, 15-го января 1926 года, в 5 ч. веч., в клубе №-го Шуйского полка устраивается собрание партийцев переманного состава 1899, 1900, 1901, 1902 г. г. рождения.

П О В Е С Т К А Д Н Я:

- 1) Сущность и значение терстроительства.
  - 2) Задачи переман. партсостава по внесборовою работа. Явка для всех обязательна.
- Отв. Секретарь Горрайкома ВКП (б.) ШАМШУРИН.  
Отв. Секретарь Бюро ВКП (б.) № Шуйского полка НИКИТИН.

## АНКЕТА

читателя газеты „Красный Алтай“.

ВОПРОСЫ:	ОТВЕТЫ:
1. Род занятий читателя: рабочий, крестьянин, служащий и прочее?	
2. Какой отдел в газете в первую очередь вы читаете?	
3. Считаете-ли вы достаточной политическую информацию, даваемую телеграммами ТАСС (телеграф. агентством Советского Союза)?	
4. Какой отдел, по вашему мнению, необходимо расширить?	
5. Как вы думаете, сохранить ли «смешанный» тип газеты с материалом для деревенского и городского читателя или придать ей исключительно крестьянский или рабочий характер?	
6. Считаете-ли вы целесообразным печатание в газете очерков по истории партизанского движения на Алтае?	
7. Своевременно-ли доставляется вам газета? Укажите число конкретных случаев утери и опоздываний.	
8. Какую подписку вы считаете для себя удобной: индивидуальную или коллективную, долгосрочную или краткосрочную?	
9. Какие дополнительные пожелания вы считаете необходимым внести?	

П о д п и с ь

Ответив на вопросы, просьба переслать анкету, в непродолжительный срок, в редакцию газеты «Красного Алтая».

## Рабочая хроника.

### Ненормальность в детдоме.

6 детдом перегружен больными детьми, требующим длительного лечения; но в больницу они почему-то не помещены. В силу этого ненормального явления, воспитательский персонал, вопреки своим прямым обязанностям, вынужден этим детям уделять исключительное внимание, предоставляя здоровых самим себе. Сестры милосердия не имеют.

Врач-же посещает больных раз в неделю.

По нашему мнению, следовало бы болевших детишек выделить в больницу, а педагогов обязать для исполнения прямых обязанностей.

### Вниманию охраны труда.

На кожзаводе № 2 Сибкожтреста помещены конторы маленькое, а служащих занимающих 20 человек. Нормально-ли это?

А вновь отстроенная контора давно стоит пустая. Там осталось только провести отопление, но администрация, чего-то, тянет.

## Рабочая трибуна.

### О семье и браке.

Тов. Еряшкин, разбирая вопрос о семье и браке доказывает, что нам не нужна регистрация брака, говоря, что мы боремся с религией. Но ведь мы не боремся против советской власти, а регистрация браков—это советский закон, введенный для того, чтобы было меньше женщин, выброшенных на произвол судьбы.

Взята женщина от своей семьи и выброшенная на улицу, зачастую должна пойти на крайнее решение (проституцию). Еряшкин говорит: — «мы боремся против религиозного брака и должны бороться против гражданского».

Я спрашиваю т. Еряшкина: — чем же вы рекомендуете заполнить пустоту, оставшуюся от браков? «Свободной любовью», которую вы выпятили на первое место? Но ведь любовь ни меньше-ни больше есть пустой звук, который не является чем-то связывающим и обязывающим людей. А для того, чтобы у нас не было сирот и бездомных, оставим пока регистрацию до того момента, пока не сумеем перевоспитать массы и вложить в них сознание обходиться без закона о браке.

Мне, быть может, возражат: а

### Памяти исследователя Алтая.

Ф. В. Геблер.  
(1782—1850 г.).

Семьдесят пять лет назад в Барнауле скончался один из первых исследователей Алтая—ученый врач-натуралит—Фридрих Вильгельмович Геблер, могила которого и находится на городском нагорном кладбище (центральная часть).

Уроженец Тюрингии Геблер еще на школьной скамье рвался в «варварскую Россию», мечтал о «неведомых даях», естественных и научных богатствах этой «кандальной страны»...

### Т. Зимин.

Ячейка ВКП(б) Мехтреста извещает о преждевременной кончине члена ВКП(б) тов. Зимина Андрея, скончавшегося 11/1 с. г. в 6 1/2 часов вечера после продолжительной болезни. Вынос тела тов. Зимина будет 13/1 с. г. в 4 часа дня из дома по Бийской улице, № 152. Приглашаются члены ячейки ВКП(б) Мехтреста и все желающие принять участие в похоронах т. Зимина.

Секретарь ячейки ВКП(б) № 5 Мехтреста Пучинин.

### За день.

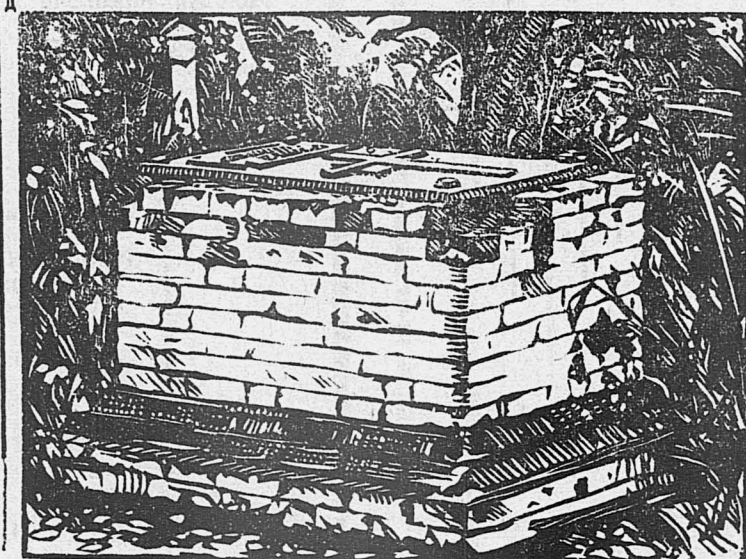
Работа ликпунктов. С 15-го января начинается работа ликпунктов 2-го набора. Ячейки ОДН вербуют неграмотных. Запись на ликпункты производится ежедневно с 6—8 часов вечера.

«Просвещение Сибири». В Ново-Николаевске с 1-го января выходит новый журнал «Просвещение Сибири». Подписная цена в год 5 рублей. Окроно рекомендовал выписать журнал опорным школам округа.

Быв. монастырь под культурный рассадник. 1-е скотоводческое товарищество ходатайствует о сдаче в аренду бывшей Монастырской заимки (под Туринской горой).

Товарищество имеет до 40 гол. улучшенно-молочного скота и рассадник молодняка.

Под самообсеменение и подсадку. В пригородных защитных борях выявлено 150 дес.—1066,98 кв. с. пустых прогалин, намеченных к самообсеменению и подсадке.



И молодой врач едет [в «добровольную ссылку»—в далекую, сурово-загадочную Сибирь.

Здесь, в Барнауле, занимая должность врачебного инспектора и главного врача военно-заставского госпиталя, Фридрих Вильгельмович не только упорядочивает лечебное дело «каторжной Сибири», но и находит время для любимых занятий по изучению края.

За свою 40-летнюю деятельность в Барнауле Геблер несколько раз посетил самые отдаленные уголки Алтая, собрав с них богатую научную дань, нанося их на карту.

Геблер—первый исследователем местного музея и его пожизненным пополнителем, им же впервые описаны Рахмановские ключи и Белуха (гора).

Из помещаемого снимка видно, что могила Геблера находится накануне разрушения, и если не принять мер—может затеряться совсем.

Отмечая 75-летнюю годовщину со дня смерти Геблера, Алтайское Географическое общество почтито память его особым докладом.

В то же время озабоченное приобретением портрета Ф. В. Геблера просит родственников прислать таковой для снятия копии.

С. Ш.

Редактор: Редакционная коллегия.

Издатели: Окружком ВКП (б) и Окрисполком.



ТЕАТР-КИНО.

Управление театрами ГУБКО.

12, 13 и 14 января будет демонстрироваться драма из эпохи испанского похода Наполеона, время действия 1808 год

ОЛИВЕРСКИЙ ЗВЕРЬ и Журнал Совнико № 17.

АНОНС: «Коллежский регистратор», «Чорт», «Клеймо убийцы», «Палачи», «Мессалина», «Бодотные огни» и «Штурман прибора».

СВЕРХ ПРОГРАММЫ аттракцион арт. русск. оперы ОБУХОВЫХ с новой програм. репертуара и отрывок из оперы «Гейша».

Начало сеансов в будни: 7-9 час Воскресенье 3 сеанса: 6-8-10 ч.

Цены от 30 к. до 65 к.

Касса открыта за 2 часа до начала.

Барнаул, Редакция газеты „Красный Алтай“

Улица Короленко, 87.

Ввиду вкраившейся неясности в объявления о подписных ценах на «Красный Алтай» на 1926 г., разъясняем, что все партийные, профессиональные и общественные организации относятся ко второй группе подписчиков, т. е. приравниваются к госучреждениям.

Контора газеты «Красный Алтай».

Во избежание возможных недоразумений при предъявлении счетов рекламодателей и объявителей, пользующихся кредитом, просим вместе с текстом объявления прилагать отложения, с указанием, когда желательно поместить объявления (в какие дни или числа) и сколько раз.

Контора газеты «Красный Алтай».

Желющие проработать

вопросы дискуссии и решения XIV Партсъезда

заявку на соответствующую литературу приглашаются делать

В магазине Сибкрайиздата

(улица Республики, № 42).

Срок для заявки—18-е января.

При заявке вносится задаток в размере 25 проц. или дается обязательство.

Для сделавших заявку из округа—книги будут высылаться наложенным платежом.

Следите за выходящей по вопросам Съезда литературой по объявлениям газеты «Правда».

3128

Сибкрайиздат.

Ойротской Окружн. к-ре Сибгосторга нужны: опытный статистик и счетовод, оба профессионала, с достаточным стажем. Обращаться письменно с подробными предложениями: Улала, Ойротская Окружная контора Сибгосторга. 3144 Зав. конторой КОЩЕВВ. Бухгалтер ПАВЛОВ.

ГОСУДАРСТВЕННЫЙ ТРЕТ „ЖИРКОСТЬ“

Единственное в Европе и Азии по размерам и качеству прован. парфюмер. до 600 сортов

„ТЭЖЭ“

Зубной порошок, всевозм. кремы, вазелин и все средст. для лица, волос, кожи и рук. Свечи стеариновые, Хозяйственное мыло.

Одеколон, Духи, Пудра, Туалетное мыло.

Прейскурант высылают по первому требованию.

Пробные заказы—почтовой посылкой наложенным платежом.

Сибирская Краевая Контора: Новониколаевск, Красный пр., № 46. ОТДЕЛЕНИЯ:—в Томске, Омске, Семипалатинске, Иркутске, Владивостоке, Ново-Николаевске.

Требуйте во всех магазинах парфюмерию «ТЭЖЭ».

Барнаульское отд. Мясохладобойни

назначает на 17-е января, в воскресенье, в 10 час. утра торги на продажу 8-ми лошадей.

Торги будут на Холодильнике, за ливней жел. дороги.

3147

Барнаульское отд. МХБ.

Судебный исполнитель 2 уч. г. Барнаул при постоянной Сессии Сибкрайсуда, Поцелуев, объявляет, что 16-го января 1926 г., в 11 часов дня будет с публичного торга продаваться имущество, принадлежащее гр. Ушакову Ивану Константиновичу, находящееся в д. № 116, по Никитинской улице: 1) Фарфоровая полоскательница, 2) семь пар чайной посуды, 3) один стакан и один бакал, 4) семь банок консерв фруктовых, 5) сапги с галошами, 6) два дождевика брезентовых, 7) два дамских жакета, 8) двадцать семь штук шаров для бильярдной, 9) электрическая лампочка в 50 свеч, 10) одна бутылка шампанского, 11) мужские ботинки с зимними галошами и проч.

Имущество описано и продается на удовлетворение взыскания, приговоренного в пользу Ромашкина Дмитрия Кирилловича.

Торг второй, а потому начнется с первой предложенной цены покупателями, имущество может быть продано и ниже его оценки.

Желающие принять участие в торгах на означенное имущество могут осматривать в день его продажи.

3146

Судебный исполнитель ПОЦЕЛУЕВ.

Дом продается,

крытый железом: 4 Алтайская, № 137. 3135

Паспорт, удостов. на право ношения оружия за № 3038, прошнуров. проток, книга, расписка на 2 лошадей и 2 коров, справка о смерти жены на имя И. М. Худякова и документы о личности Михаила и Наталии Худяковых, как утерянные, считать недействительными. 3142

Дают уроки стенографии.

Видеть с 3 до 5 часов. Никитинская, 140. 3145

СДАТСЯ КОМНАТА.

1-я Алтайская улица, № 62. 3148

ЖЕЛАЮ взять одного малебника. Проспект Ленина, между 1-й и 2-й Алтайской ул., № 54. 3143

Консультация

для грудных детей и беременных переведена на Никитинскую улицу, № 51. Прием с 1 часа до 4-х. 3149

Сдается комната

одинокому; можно со столом. Ул. Анатолия, 102, вход с парадного. 3141

Утерянные документы

Временный вид на имя С. Ф. Кистанова. Членбилет № 865 союза Нарпит на имя А. Коргиной. Временный вид на имя В. И. Куликова. Семейный времвид № 8509 на имя Г. И. Тютина. Учетно-конская книжка № 1521 на имя Т. А. Жукова. Семейный времвид на имя Г. В. Должина. Членбилет ЦРК на имя А. Г. Петухова. Удостоверение личности на имя М. П. Бетчинина. Учетно-воинскую книжку, паспорт, профбилет и метрич. выпись на ребенка на имя Л. Н. Безсонова. Больничная книжка из ж-д. страхкассы на имя П. Д. Семенова. Военно-личная книжка № 154 на имя А. В. Дранишников. Военно-учетная книжка № 3 на имя М. Л. Бухтырова. Учетно-конская карточка № 160 на имя И. А. Усова.

Учетно-конская книжка № 4956 на имя Самуила Гришина.

Учетно-воинская книжка № 106 на имя А. Суханова.

Военно-учетная книжка № 138 на имя М. И. Васильева.

Военно-учетная книжка № 24 на имя В. А. Ломакина.

Учетная карточка № 111 на имя В. С. Горбатовского.

Военно-учетная карточка на имя А. Г. Приварова.

Военно-учетная книжка на имя П. З. Шестакова.

Личная карточка на имя И. С. Бахтынова.

Военно-учетная книжка на имя Я. И. Столберова.

Военно-учетная книжка на имя И. А. Кудашкина.

Военно-учетная карточка на имя Ф. С. Лазарева.

Учетно-конских книжек 2 шт. на имя П. М. Ледяева.

Военно-учетная книжка № 20 на имя Н. И. Алябьева.

Учетно-воинская книжка № 48 на имя Ф. М. Шияилова.

Учетно-воинская книжка № 172 на имя С. Н. Пожидаева.

Учетно-воинская книжка № 26 на имя К. А. Двуренова.

Военно-учетная книжка, учетно-конская книжка на имя С. А. Платицына.

Военно-учетная книжка на имя Д. Я. Бочкова.

Патент ломового возчика № 7, учетно-конская книжка и удостоверение о прохож. Всеобщуча на имя П. Ф. Речкунова.

Метрическая выпись на имя Н. П. Глухих.

Членбилет ЦРК 2 шт.: № 3424 на имя С. А. Гетерина и № 3141 на имя С. Г. Корнеева.

Удостовер. личности № 692, выдан Саргат. Райиницией, членбилет Рабпроса, удостов. о службе в Больше-Могилыск. детдоме и удостов. о службе в Павлоград. детдоме, удост. Омск. Окрбюса на имя П. Г. Котельникова.

Временный вид на имя И. А. Кормилецова.

Военно-учетная личная книжка № 164/34 на имя П. А. Дороница.

Военно-учетная книжка и окладной лист на имя Е. С. Тарасова.

Военно-учетная книжка, времвид на имя Н. П. Масленникова.

Членбилет № 3504 союза Совработников, удостов. о службе на коззаводе на имя М. А. Высоцкой.

Членбилет № 2928, выдан ЦРК на имя А. А. Шамарина.

Паспорт № 444, больничн. книжка, членбилет союза Строителей и банн. билет из ж-д. бани на имя А. М. Тернова.

Паспорт № 3726 на имя А. П. Бесовой. Личная карточка № 72 на имя Захара Тишкова. Приказный патент № 4981 1 раз на имя Е. Фоминых.

Считать недействительными Тираж 5000

ОБЪЯВЛЕНИЯ

„СИБТОРГ“

Универсальный розничный магазин

по ул. Льва Толстого, № 42 (быв. магазин Кохтреста).

Имеются в большом выборе:

- Бакалейные, Галантерейные, Железо-скобян., Обувные, Суконные, Хлопчато-бумажные и прочие товары.

3122

Объединение Барн. Гос. Овчин.-шубн. и Пимокатн. заводов «МЕКТРЕСТ»

назначает 14 января, 1926 года, в 10 часов утра на Пимзаводе № 1, Гоголевская, № 38,

торги

на продажу беловшейных и ремесленных (портновских) машин со станками и без станков.

3109

Мектрест.

Окрит 1

7-й год издания.

ПРОДОЛЖАЕТСЯ ПОДПИСКА ЕЖЕДНЕВНУЮ ГАЗЕТУ „КРАСНЫЙ АЛТАЙ“.

Газета «Красный Алтай» дает ежедневную информацию о заграничной и внутренней политике, о сельском хозяйстве, промышленности, кооперации, профдвижении, науке и технике, партийной жизни и советском строительстве на Алтае, годовщинах революционных событий, отклики на современные темы, ежедневный политический фельетон.

В течение 1925 года в газете полно освещено революционное движение 1905 года в Барнауле, в 1926 году редакция намечает полно и всесторонне осветить историю партизанского движения на Алтае.

В каждом номере газеты—местная хроника о работе учреждений, из залы суда, отзывы о работе кино и театра, отзывы о книгах (библиография).

Условия подписки на газету на 1926 год.

Table with 2 columns: Subscription type (Workers, Peasants, etc.) and Price per month/year.

Торговые и хозяйственные организации.

Table with 2 columns: Subscription type and Price per month/year.

Доставка в городе 5 копеек в месяц. » » уезде 10 » » »

ПЕРЕМЕНА АДРЕСА:

В городе 10 копеек. » В уезде 20 копеек.

Цена отдельного номера 5 копеек.

ОБЪЯВЛЕНИЯ:

- За обязат. постан. стр. петита 15 коп. стр. » извещения обществ. организаций 10 » » » коммерческие объявления на 4 стр. 50 » » » » в серед. текста 75 » » » коммерческие объявления впереди текста 1 р. 00 » » объявление с предложением труда 75 коп. » » об утрате документов 1 р. — » » об утрате торгов. документов 1 » 50 » »

Электротипография ОМХ, ул. Кереленко, 87.