

Почта Москва.
Кому Государственному Румянцев-
скому Музею.

Пролетарии всех стран, соединяйтесь!

УСЛОВИЯ ПОДПИСКИ.
В БАРНАУЛЕ: на 1 мес. с доставкой 1 р. — в. 2 р. 75 к.
Льготная подписка: для крестьян, учителей, культработников, парторганизаций, профсоюзных работников, в деревне, изд. читальни.
На 1 мес. 1 р. 50 к.
3 4 р. 50 к.
В ДРУГИЕ ГОРОДА И МЕСТНОСТИ за почтовым льготным подписанием на 1 мес. 1 р. 20 к., на 3 мес. 3 рубля.

ГОД ИЗДАНИЯ 6-й.
ПЛАТА ЗА ОБЪЯВЛЕНИЯ: покая тевота— 15 к., об утере документов— 50 к., табличный набор здесь дороже.
А. Д. Р. С. редакции и конторы: г. Барнаул, ул. Короленко, 87. Телефон редакции № 1-65, телефоны конторы № 18, телефоны в квартире редактора № 2-53.
Цена отдельного № 4 к.

Орган Губкома Р. К. П., Губисполкома и Губпрофсовета

№ 128

г. Барнаул, Воскресенье 7 июня 1925 г.

№ 128

Всем членам и кандидатам Пленума Алтгубпрофсовета и профорганизациям.

В понедельник, 8-го июня, в 6 часов вечера, в помещении клуба «Ильича» состоится открытие Пленума Губернского Совета Профсоюзов с участием правлений Губотделов, фабзавкомов, местных ревизионных комиссий в полном составе.

П О В Е С Т К А Д Н Я:

- 1) Решения последнего Пленума ВЦСПС.
- 2) Доклад Президиума АРСФСР и Ревкомиссии.
- 3) Результаты работ местной промышленности за 1-е полугодие и перспективы на 2-е полугодие.
- 4) Результаты исполнения местного бюджета на 2-е полугодие, со сравнением местн. бюджета на 25/26 г. и участие союз в его составлении.
- 5) Работа в деревне.
- 6) Районирование.
- 7) Разное

1634

Президиум АРСФСР.

Подготовка к реализации урожая.

Все показатели к нынешнему дню дают основание рассчитывать, что сбор хлебов в этом году будет значительно благоприятнее, чем в прошлом. Посевная площадь возросла по сравнению с прошлым годом, это обстоятельство обеспечивает увеличение зерновой продукции. По осторожным подсчетам увеличение против прошлого года может составить около 300 миллионов пудов и, если эти подсчеты оправдаются, то не только внутренний рынок будет обеспечен хлебом, но появится возможность возобновить хлебный экспорт. Возможность возобновления хлебного вывоза будет иметь результатом укрепление международного положения Советского Союза, расширит возможности заграничного кредита, позволит увеличить ввоз в страну товаров, в которых нуждается хозяйство для более быстрого развития.

Основной хозяйственной задачей ближайших месяцев должна быть подготовка к реализации нового урожая. Сотни миллионов пудов зерна будут предложены крестьянством на рынке. Чем благоприятнее будет урожай, тем ответственнее будет задача заготовительных государственных кооперативных организаций.

Денежная система Союза достаточно твердая, гибкая, чтобы без большого труда справиться с финансированием хлебозаготовок и затруднений в деле организации, банковского кредита для хлебозаготовок ожидать не приходится. Наиболее трудной задачей в нынешнем году является—обеспечить к моменту продажи крестьянством хлеба достаточное предложение промышленных товаров, которые будут искать крестьянин.

Поэтому особенную важность получает задача возможной бо- лее полной подготовки промышленности с осени за счет внутренних ресурсов и тем более важной становится задача наиболее целесообразного распределения на рынке тех товарных масс, которыми будет располагать советское хозяйство.

Эта задача своевременно ответственности требования рынка закупа товаров в свою очередь упирается в задачу подготовки транспорта, прежде всего железных дорог в осенней кампании. Удачная реализация урожая далее закрепит союз рабочего класса с крестьянством, завоеует доверие крестьянства к государственной организации хозяйства, к социалистическому руководству пролетариата.

(«Пр.»)

Начался суд над Остроумовым

УМЕР ИЗВЕСТНЫЙ УЧЕНЫЙ АСТРОНОМ КАМИЛЛ ФЛАМАРИОН

Суд над Остроумовым.

3-го начался суд над бывшим Управляющим Восточно-Китайской железной дороги Остроумовым и его помощниками. Они обвиняются в мошенничестве и подделке официальных документов и в нарушении служебного долга.

Соглашение об увольнении белоохранцев подписано.

ХАРБИН, 4. Подписано соглашение между консулом СССР Грандтом и комиссаром мининдел Цай об увольнении с Китайско-Восточной железной дороги всех российских белоохранцев, не являющихся подданными СССР, ни Китая.

Смерть Фламариона

МОСКВА, 5. 5-го июня в Париже скончался знаменитый астроном Камилл Фламарион и известный писатель Пьер Лусс.

Наш павильон на Парижской выставке.

ПАРИЖ, 4. Состоялось торжественное открытие павильона СССР на выставке декоративного искусства Парижа. С речами выступили Крассин и президент Российской академии художеств Наум Коган, Демонзи и другие. При выходе из павильона Крассин был встречен аплодисментами и возгласами «да здравствуют советцы!»

Фабрикант подложных документов.

БЕНА, 4. По сведениям, арестованный подделыватель бланков, печатей и документов советских и коминтерновских учреждений Дружеловский согласился подделывать документы Болгарскому и Польскому правительствам. Эксперты установили на поддельных документах почерк Дружеловского и отпечатавшиеся у него печатей.

Вокруг событий в Китае

Забастовка в Шанхае усиливается. Бастуют не только китайские рабочие, но и английские предприятия. Партия Гоминдан в своем воззвании призывает весь народ превратить борьбу в защиту китайских рабочих выступления английские профсоюзы, которые требуют от своего правительства, чтобы оно отозвало из Шанхая свои войска.

Итальянский парламент утвердил Итало-Советский договор.

Забастовки усиливаются

ПЕКИН. Забастовка в Шанхае расширяется. Забастовали служившие телефона, прекратил работу ряд типографий. Забастовка охватывает, кроме японских, также и английские текстильные предприятия, а также сталелитейные и механические. Бронированные автомобили охраняют улицы Шанхая. Китайские банки закрыты. Банкноты английских и японских банков в большинстве случаев не принимаются китайцами.

Бастуют 50000 рабочих.

Положение в Шанхае продолжает оставаться крайне серьезным. Бастуют уже больше 50.000 человек. Забастовка быстро расширяется. Продолжаются стычки между китайцами и иностранными войсками, непрерывно открывающими огонь. Количество убитых и раненых не выяснено.

Манифест партии Гоминдан.

Шанхайское бюро Гоминдан выпустило манифест, в котором обращает внимание китайского народа и народов всего мира на то, что английские полисмены, стрельщики в безоружных студентов и рабочих, действовали, как бандиты. Гоминдан призывает весь народ не прекращать борьбу, в полной уверенности, что Китай, борющийся за свою свободу и независимость, в конце-концов победит.

КИТАЙСКИЙ ЯНВАРЬ

(Статья по радио).

«Известия» в передовой «Китайский январь» пишут: «По поводу происшедших в Шанхае событий японский посланник Йошизава изрек, что все это движение вызвано коммунистами. Это з н а ч и т,—с одной стороны, оказывать юной компартии Китая слишком много чести, а, с другой, попытаться объяснить все той же пресловутой «коммунистической агитацией» широкое движение, направленное против иностранного империализма и этим затушевать его действительное значение.

Вредь аналогичные движения происходили в Китае задолго до появления в этой стране коммунистов. В частности Шанхай был свидетелем подобных движений в 1848-1853 г., в начале шестидесятых годов прошлого века во время боксерского восстания в 1900 году. Пути в нынешнем движении есть нечто новое и это новое продолжается в той роли, которую начинают с современных дней националистских движений избирать молодой китайский пролетариат.

В общем, это движение некоторыми своими целями напоми-

Обращение ВЦСПС к китайским рабочим.

МОСКВА. ВЦСПС за подписью Томского и Догодова послал китайским рабочим обращение, в котором ВЦСПС шлет пламенный братский привет китайским борцам за освобождение китайского народа от гнета иностранных капиталистов. Рабочие СССР надеются, что в этой борьбе китайские рабочие не будут одиноки. Сочувствие и симпатии рабочих всех стран, всех угнетенных, эксплуатируемых империализмом будут с ними.

Исполком Коминтерна молодежи выпустил воззвание молодежи всего мира, в котором выражает глубокое возмущение по поводу кровавой расправы, произведенной английскими жандармами над студентами в Шанхае.

Протест иностранного студенчества.

ПЕКИН. Профессорский состав американского миссионерского

университета, состоящий из американцев, англичан, швейцарцев и китайцев, опубликовал декларацию, осуждающую расстрелы, требующую полного беспристрастного расследования, возмещения пострадавшим.

Протест шанхайского учительства.

Союз шанхайских учителей телеграфировал Карахану, как старшему дипломатического корпуса требование для передачи иностранным представителям, чтобы иностранные послы приказали шанхайской полиции прекратить репрессии, а также, чтобы голландские функции в иностранном квартале Шанхая были переданы Китаю.

Итало-Советский договор утвержден.

РИМ. Итальянский парламент утвердил Итало-Советский торговый договор.

ВНУТРЕННЯЯ ЖИЗНЬ СССР

Планерные состязания.

Всесоюзные планерные состязания в этом году назначены на пятое сентября в Крыму, около Феодосии. Предлагается предварительно устроить местные состязания на Украине, Полесье. Советские планеристы получили приглашение принять участие осенью в международных планерных состязаниях, ор-

ганизуемых немецкими планеристами. Спортсекция аэрокима СССР ведет подготовительную работу о посылке наших планеров на эти состязания.

Выпали дожди.

МОСКВА, 5. По данным Наркомзема, в конце мая выпали обильные дожди почти повсюду, где раньше чувствовался недостаток дождей. Дожди значительно улучшили состояние посевов.

Повышение зарплаты состава Красной армии и Флота.

МОСКВА, 5. Приказом Реввоенсовета СССР жалованье командного состава Красной Армии и Флота, начиная с 1-го июля, повышено на 15 проц.

Льготный кредит хозяйствам красноармейцев.

СТО предложил учреждениям сельхозкредита обратить особое внимание на кредитование на льготных началах хозяйств красноармейцев и краснофлотцев, состоящих на действительной военной службе и уволенных в бессрочный отпуск в запас, убитых или получивших тяжелые увечья во время гражданской войны.

Призыв рожившихся в 1903 г.

Увольнение красноармейцев, рожившихся в 1902 году и призванных в Красную Армию весной прошлого года, произойдет осенью т. г. Призыв на военную службу граждан, рожившихся в 1903 году, начинается перед октябрём и ноябрём текущего года.

РАБОЧАЯ ЖИЗНЬ

Нужно оживить политпросветработу среди батрачества.

Чи.до батраков в Алтайской губернии увеличивается.

Все больше и больше батраков и батрачек вступает в Союз работников земли и леса. Перед Союзом и сельскими политпросветучреждениями встал серьезная задача: развернуть усиленную политико-просветительную работу среди батрачества; трудность задачи заключается в том, что политпросветработу нужно развернуть летом, в сезон горячих полевых работ, когда батраки приезжают с пашни (обыкновенно один раз в неделю).

Эта задача может быть решена более или менее удовлетворительно лишь при дружной, совместной работе райместкомов с Всероссийским и райполитпросветкомом.

Работа эта должна выражаться в увязке планов райместкомов и избчитален по работе среди батрачества и в тесном сотрудничестве в самой работе.

Прежде всего, в состав райполитпросветкома должен быть введен представитель райместкома рабземлес, при участии которого и намечается план работы среди батрачества в районной и сельских избач читальнях и красных уголках. Точно так же в совет сельской избач читальни необходимо ввести представителя местной ячейки Союза рабземлес.

Это нужно сделать поскорее

Затем, при избач читальнях (конечно, в тех селах, где есть батраки) нужно немедленно организовать «уголок батрака». Задачи «уголка» — прежде всего удовлетворение профессиональных запросов батрачества и пропаганда путем систематических бесед о роли и задачах Союза рабземлес, о передвижении вообще, читка газет «Батрак» и журнала «Батрачка».

В оборудовании уголков батраков и обслуживании батраков райместкомы рабземлес должны помочь советам избчитален путем снабжения профессиональной литературой, газетами, журналами, плакатами, диаграммами и т. п., а также прикреплением к уголкам квалифицированных членов в Союзе.

В справочном столе избач читальни должна быть хорошо налажена быстрая дача разного рода справок батракам.

Избач должен вовлекать батраков и батрачек в работу кружков, существующих при избач читальне, прежде всего политического и сельско-хозяйственного.

При такой постановке работа среди батраков может дать хорошие результаты.

Л. Ценов.

Чтоб отдохнуть немножко кляче, нельзя-ль пешком ходить на дачу.

П. помещику бухгалтера ОМХ Казакову дали казенную лошадь ездить со службы на дачу. Казаков уезжает на ней один, без учура, в 4 ч. дня, а к 9 утра следующего дня приезжает, таким образом она находится в его распоряжении 17 часов. С 9 утра до 4 час на лошади уже с кучером разъезжает по городу по делам. Словом, лошадь постоянно на деле и в то время, когда она без кучера, естественно, без надлежщего за ней ухода.

Р. Борн Печма. 7

Кодекса законов о труде, Понятно, писан для людей, А вот для бедных лошадей Нет правил никаких нигде. Что ни хозяин, то — закон: Один хлыстом, другой кнутом, А третий просто матюком. Ее к работе подбодряют. И день рабочий в сутки ей вгоняет...

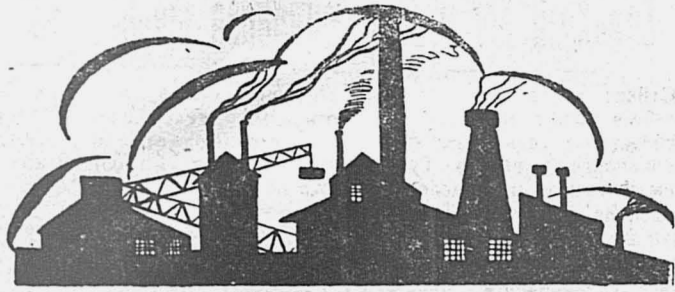
Особенно беда казенным лошадям, Обязанностей сотнями им там: Днем зав какойнибудь или бух «татит на ней во весь-то дух, Под вечерок на бедной кляче Помбух спешит на дачу... А ночью, смотришь, по гостям... А утром снова там и сям... Когда-же ест она и спит — Об этом знать не интересно... Сама-ж скотинка бессловесна — Хоть умори ее — смолчит...

В такой несчастной кабале Лошадки, знамо, не веде, Но вот при ОМХ не сладко кляче... Помбух, нельзя-ль пешком ходить на дачу? Она, наверно, близко... Ходить теперь не склизко... Не так то это тяжеленко, А Сивка отдохнет миленько... ЕЖ.

РАБОЧАЯ ХРОНИКА

ВМЕСТО КАЗЕННЫХ НЕЛЬЗЯ ЛИ НА СВОИХ. Брандмайор тов. Васильев начал кататься на лошади со своей супругой в баньку попариться. Это не годится, он, видимо, забыл, что лошадь подается на пожар и по службным делам. По баням же делам можно и на своих?

Рабнор Нов.



На предприятиях

На учеников обращено должное внимание

На пивзаводе № 2 Мехтреста (бывш. Промкомбината) дело с переводом учеников в разряды обстоит так. На заседании РКК постановлено: если ученик вырабатывает по качеству и количеству выше установленной для него нормы (2 или 3 разряда), то он должен быть переведен в высший разряд. Если выработка фабриката у ученика дойдет до 6 разр., то такого ученика переводят уже мастером пивмока тем 2-й руки и т. д.

Вообще, у нас на учеников обращено должное внимание и готовится надежная смена.

Рубель.

Штат конторских служащих как будто-бы и порядочный, а книжек расчетных вести никому.

Писали об этом в стенгазете — не помогает, авось может быть «Красный Алтай» поможет. В.

Подберите машинные части

На Холодильнике администрации довольно много, а вот толку мало. Нет хозяйского глаза. Вальяются, например, на дворе под открытым небом части от локсмобилей и ржавеют, и никому нет до них дела. Завы ходят и загниваются за части, но не подумают о том, чтобы их подобрать.

Рабнор Дима.

Деньги высчитывают и не знаем за что

«Черт возьми, почему же это с меня 6 р. содрали!» — кричит рабочий электро-станции при получении жалованья.

«А с меня восемь», — отвечает другой.

«У меня и всю половину проглотили», — заявляет третий. За что же высчитывают? А вот это-то сказать и очень трудно, т. к. высчитывают долги за 1924 год, а расчетные книжки рабочих лежат себе в конторе и в них нет никаких записей.

Для завода — достижение, для рабочих — дикобраз

У нас на Кежзаводе № 1 начала работать строгальная машина. Для завода — это достижение, а вот для рабочих машина — дикобраз. Во время работы стоят возле машины человек 20—25 рабочих и глазуют, как это она отхватаывает...

Порк-бы уже товарищи, бросить заглядываться на машину, а побольше взглянуть на производительность труда.

Зарубежный.

У медиков.

80 мая у сотрудников Центр. Амбулатории состоялось очередное общее собрание.

Между прочим сии постановления:

1. Оказать пионерам посильную денежную помощь, так как они сейчас переходят в лагеря и очень нуждаются.

2. Своими силами ликвидировать неграмотность сиделки Огоньковой (больше неграмотных в Амбулатории нет).

Во что бы-то ни стало, добиться от Губздравы точного ответа, будет или нет Центр. Амбулатория переведена на одно-сменные занятия.

Выбрали даже ходатая «поэнергичнее».

Интересно то, что сотрудники

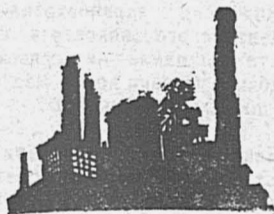
ждут-не дождутся односменных занятий.

Охрана труда, кажется, на их стороне.

Протоколы собраний и заседаний Амбулатории пестрят этим вопросом, тщетно вызывая к Губздраву.

Но Губздрав пока обещает и безмолствует.

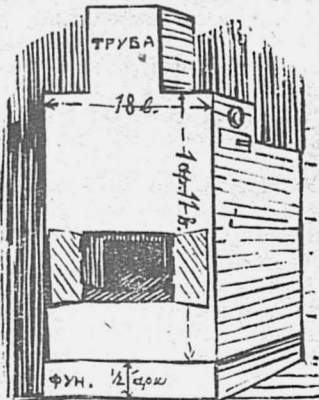
Хина.



Рабочие-изобретатели.

Изобретатель-инвалид Петров.

Рабочие изобретатели у нас уже не являются сейчас редкостью. Рабочая изобретательность растет.



Вот самородок, бывший железнодорожный слесарь т. Петров. Петров сейчас инвалид труда. Трудовой стаж у него 30 лет. Сейчас он уже старик. Изобретение его пока заключается в устройстве особой русской печи.

На руках у т. Петрова имеется о его русской печи следующая бумажка:

О т з в

Дан сей г-ну Петрову Ивану Матвееву в том, что при осмотре в натуре сконструированной и построенной им улучшенной русской печи, комиссией в составе представителей от Союза строительных рабочих т. Иванова, от секции Инженерно-Технических сил т. Фидатова и Мочелова и по объявленному в газете «Красный Алтай» конкурсу о представлении проектов на улучшенную русскую печь, признали печь Петрова лучшей из представленных, заслужившей быть рекомендованной при ее установке в хозяйствах о наибольших семейностях, или в небольших оная в потреблении топлива и дающая отличный тепловой эффект.

Применение подобной конструкции при больших ее раз-

мерах требует практического испытания.

Члены комиссии: Иванов, Фидатов и В. Мочалов. Мая 23 дня 1925 года. Барнаул, Алтайская губерния.

Конечно, русская печь дело не большое. Но если на эту печь, которая обогревает целую квартиру за 8 месяцев ушло только 2 погон. сажени дров — это уже большое достижение, а в холодной Сибири и тем более. Помимо русской печи т. Петровым поставлен проект на устройство упрощенной конструкции сельско-хозяйственных машин — жатки и сенокосилки.

Средств у т. Петрова-инвалида нет. Он не может сам приступить за сооружение придуманной им упрощенной жатки и сенокосилки. Обратиться он не знает куда с проектом. И так пока лежит проект тов. Петрова без движения. А нужно бы помочь т. Петрову. Необходимо тому, кто ведает у нас изобретениями, заинтересоваться стариком Петровым и не дать пропасть самоучке-изобретателю.

Б. Мариновский.



Хоть плачь.

Рабочих у нас на заводе «Молот и Серп» более 400 человек, а отхожих мест мало. Очень часто приходится стоять в очереди по 10—15 минут. А ежели чего, да заболит живот и вовсе худо.



Не мешало-бы кому следует обратиться на это внимание, а то и производительность от этого страдает.

В. Корнеев.

По наному праву?

В Союзпартшколе (в столовой) обедают рабочие и работницы и за это платят по 9 р. 90 к. в месяц. А вот завхоз т. Советов

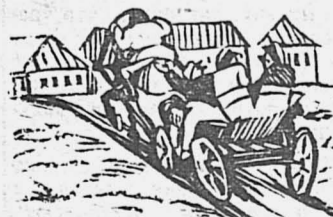
обеда-то кушает, а за стол не платит.

Справедливо ли это?

Тарзан.

«Теплая компания».

Администрация мельницы № 8 Баруисполкома (село Савинское, Алейского района) в ночь на 7 мая напилась пьяной и на казенных лошадях давай кататься по деревне и горланить.



Декадались ребята до того, что тележка (от тяжести 6 человек) поломалась, а замедницей Токерев уселся верхом на лошадь и в таком виде все дотащились до мельницы. На другой день эта теплая компания опять напилась и только после этого принялась за работу.

Местный.

ТЕАТР-КИНО

УПРАВЛЕНИЕ ТЕАТРАМИ ГОБУОНО

Суббота 6, Воскресенье 7 и Понедельник 8 июня 1925 г. демонстр. худ. веселая комедия

В 7-ми частях

„Миллион за ужин“ по соч. Франца Раух

С участием в главной роли Осси Освальд, Виктор Ясен, Роберт Шольц и др.

А Н О Н С: Готовятся к постановке в июне м-це: „Дворец и крепость“, „Жена Фараона“, „Кармен“, „Любияцца Нью-Йорка“, „Судья острова Майя“, „Борьба за ультиматум“.

НАЧАЛО СЕАНСОВ.

в будничные и праздничные дни первого в 9, второго в 11 часов вечера. Касса открыта за два часа

Товарная биржа.

Спрос: масло коровье топленое и 2 вагона семени подсолнечного — грывового.

На базарах и ЦРК.

На хлебофуражном—18 возов пшеницы и 57 муки и овса. Пшеница от 1,40 к. до—1 р 60 к. и, овес—1 р 35 к. и; мука пшеничная, сбойка—1 р 75 к. и, простого размола—1 р 70 к. и, селанка 1 с. 3 р. 25 к., 2 с.—2 р. 10 к.

Предложение: 1 вагон гвоздей проволочных, по 4 р. 10 к. и.; 100 шт. плащей брезентовых с/к. 1261—а по 15 р. 60 к., 20 шт. плащей б/к. по 18 р. 35 к.; халаты, рукавицы, фартуки брезентовые, согласно образцов.

Обувь фабр. „Скорход“, обоев бумажные, железо листовое, сельди норвежские, бумага оберточная, чулковые латые, гарниус светлый, сухие фрукты, ремни приводные и кожаные, сода каустическая и разный табак.

Возовая торговля оживленная. Мяса в лоджове почти нет, а потому цены на него растут. Крупаго рогатого скота выставлено—32 гол., лошадей—23 г., средняя цена коровы—от 25 до 40 руб., лошади—от 50 до 85 руб.

В ЦРК отмечается оживленный спрос на хлопчатобумажные, легкие ткани и сатины а также кожаную обувь и сандалики.

Издатель: Алтгубком РКП (б) и Губисполком Редактор: Редакционная коллегия

ТРЕБУЕТСЯ БЕРЕЗОВЫЙ ТЕС по 3/4 вер. и 1 вер. ТИПОГРАФИИ О. М. Х. Улица Короленко, № 87.

ОТКРЫТА ПОДПИСКА на еженедельную массовую крестьянскую газету, издаваемую Алтгубком РКП „АЛТАЙСКИЙ КРЕСТЬЯНИН“. Газета ставит своими задачами: 1) Освещение жизни и быта широких масс крестьянства Алтая 2) Оказание необходимой помощи крестьянину по вопросам советского, кооперативного, общественного строительства в деревне. 3) Пропаганду улучшенных способов ведения крестьянского хозяйства. 4) Поднятие общего культурного уровня рядового крестьянина. 5) Оказание юридической и агрономической помощи всем крестьянам по всем вопросам, связанным с трудовым землепользованием, уплатой налога, судебным и прочим делам. Для достижения этих задач в газете имеются следующие отделы: 1) информация о жизни СССР и всех мероприятий партии и Советской власти, касающихся жизни и быта крестьянства; 2) советское строительство в деревне; 3) агрономический и сельско-хозяйственный отдел: статьи агрономов и других специалистов по вопросам поднятия продуктивности крестьянского хозяйства, улучшения скота, ухода за ним и т. д.; 4) крестьянские письма и предложения: по всем вопросам сельского хозяйства, налогов, советского строительства, кооперации и так далее; 5) жизнь и быт деревни: крестьянские письма, рассказы крестьян, фельетоны, рашники; 6) крестьянский адвокат: ответы и разъяснения губернских специалистов по вопросам, возникающим у крестьян. Подписная плата, в целях предоставления возможности рядовому крестьянину, установлена самая небольшая: ДВОЙТЬ КОПЕЕК В МЕСЯЦ, на 3 месяца—30 коп., на полгода—60 коп., на год—1 р. 20 коп. Подписка принимается: в Барнауле—конторой газеты „Красный Алтай“, отделением Смыкта, Короленко, № 102, Агентством „Связь“ (П.Т. Контора), уполномоченным при Губфинотделе (справочный стол Губфинотдела). В ВИСКИВ—Отделением конторы газеты „Красный Алтай“, Базарный переулок, № 34, уполномоченным т. Мерцаловым П. А. В РУБЦОВЕ—Уполномоч. конторы газеты „Красный Алтай“, тов. Звирибулом (при Укоме РКП). В СЕЛАХ И ДЕРЕВНЯХ: селькорами „Красного Алтая“, уполномоченными при РИК'ах и Райк'ах РКП, а также уполномоченными агентства „Связь“ (при П.Т. учреждениях губернии). Заказы на газету „Алтайский Крестьянин“ и подписные деньги адресовать: Город Барнаул, улица Короленко, № 87, конторе газеты „Красный Алтай“.

Всем учреждениям, организациям, предприятиям, коллективам рабочих и служащих.

Настоящим Контора газеты „Красный Алтай“ ставит в известность все учреждения и предприятия, а также коллективы рабочих и служащих, что с этого числа Конторой газеты открывается прием подписки на газеты и журналы издательства „Известий ЦИК СССР“ и „Труд“: „Известия ЦИК СССР“, „Труд“, „Красная Нива“, „Новый Мир“, „Фабзавком“, „Бузотер“, а также на другие газеты и журналы по ценам издательства.

Экспедирование газеты и журналов по подписке Конторой газеты будет производиться с 1-го июня с. г. Контора газеты „Красный Алтай“.

ВСЕМ

советским, партийным, профессиональным, кооперативным учреждениям и предприятиям, всем рабочим и служащим губернии.

Настоящим Сибирское Отделение Издательства „Известий ЦИК СССР“ и „Труд“ ВЦПС доводит до сведения всех учреждений и предприятий Алтгубернии, а также коллективов рабочих и служащих, что им с 5 мая при Издательстве газеты „Красный Алтай“ открывается представительство по приему подписки и объявлений на все издания, газеты и журналы Издательства, куда и надлежит обращаться со всякими запросами по выписке тех или иных изданий нашего Издательства.

Сибирское Отделение Издательства „Известий ЦИК СССР“ и „Труд“ ВЦПС.

ТРЕБУЙТЕ на АНИЛИНОВЫЕ КРАСКИ проф. куратор Т. ва КРАСНЕР, ВАЙСЕНБЕРГ и ФЕЙГЕЛЬС. Лучших германских фабрик (Зайер, АГФА, Фарберке Касселя и др.). Цены крайне умеренные. Гарантия за крепость и блеском. Исполнение срочное по первому требованию. МОСКВА, Красная площадь, д. Рязановского, № 29, для телеграмм: Москва, „Красоторг“.

Судебный исполнитель 3 уч. гор. Барнаула при Алтгубсуде объявляет, что 9 го июня, 1925 г., в 10 часов утра, будет продаваться с публичного торга дача со всеми строениями и насаждениями малины, принадлежащая гр. Монетову Ивану Дмитриевичу, находящаяся по Алек андровской улице, № 1, против Голдыревой заимки. Торг будет прозв. даться на указанной даче: дача оценена в 500 рублей, продается на удовлетворение взыскания гр. Брынских заработной платы. Все лица, желающие принять участие в торгах, обязаны представить Судебному исполнителю справки от Гор.совета о том, что они не имеют своих домов. 1639 Судебный исполнитель (подпись)

БАРНАУЛЬСКОЕ АГЕНТСТВО ГОСПАРОХОДСТВА доводит до всеобщего сведения: с 7-го июня дачный катер № 66 «УСЛУГА» будет совершать добавочные рейсы до Бобровки по праздникам и воскресеньям. Из города отправление в 8 часов утра, из Бобровки в 10 час. вечера. Желающие посетить Бобровский бор и дачи всегда будут иметь возможность в праздничные дни отправляться на целый день и к вечеру возвращаться обратно в город. 1630 Агент МУХИН.

Разные. ПРОДАЕТСЯ ДОМ 6х10. Сад-город, центральная часть, кварт. 22, место, № 9, позади винного склада. 1626 СРОЧНО ПРОДАЮТСЯ: ПИАНИНО, трюмо, кровати, стулья и др. дом. вещи. Советский переулок дом № 46 (между 2-й и 3-й Алтайской). 1622 ПРОДАЕТСЯ: ОУВ 9х9 ар 13 рядов, 16 оконных рам, можно с вставкой на место. 2-я Алтайская, дом № 43. 1620 ПРОДАЕТСЯ ДОМ 4-я Алтайская ул., № 61. 1601

Врачебный справочник

ЗУБНОЙ ВРАЧ А. И. Пешумова-Тугва. Гоголевская ул., № 37-а. ПРИЕМ С 10 ЧАС.—5 ЧАС. Лечение, пломбирование (удаление зубов без боли), искусствен. зуб, мосты, коронки, штифтовые зубы 1474

ВЕТЕРИНАРНЫЙ ФЕЛЬДШЕР В. И. СМОЛЬНОВ принимает больных животных с 7 до 12 час. и с 4 до 8 веч. ежедневно Павловская, № 63. 1603

Зубо-Врачебный КАБИНЕТ Станислава Петровича ХОЕНСКОГО. Пролетарская (б. Бурская) 62, 5 д и от М.ск в к. Мотовому. Прием с 10 до 12 часов и с 3-х до 7 часов вечера. Безболезненное удаление зуб. в и корей, пломбирование, чистка зубов от винного камня и вставление искусственных зубов разн. систем. 1284

ДОМ ПРОДАЕТСЯ и молочная КОРОВА. Лаваревская пл. № 30. 1619

Продается дамский велосипед. 1-я Алтайская, 115, видеть до 12 часов. 1615

ПРОДАЮТСЯ по случаю отезда ком. швейная машина, самовар и др. вещи. Справиться на Гоголевской № 63.

Продается ШИФОНЬЕР, мраморный умывальник, дачное кресло 1-я Алтайская. 80. 1620

Нашедшего цепочку с медальоном проси вернуть за хорошее вознаграждение. Павловская, 103. Бастрикной. 1631

СДАМ 1 или 2 комнаты с парадным ходом и полвозом в кухне, здесь же продаются: выезная тележка, английский седло, стальные конторские чаш. большой стол, зеркало полутром, большая картина, большой буфет, стеной ковер и другие вещи. 4-я Алтайская, № 49, уг. Острожного переулка. 1629

ЗАВЕДЫВАЮЩИЕ МАГАЗИНАМИ КНИГОТОРГОВОМУ ООО ПРЕДПРИЯТИЮ. открывающему сеть книжно-писчебумажных магазинов в уездных городах, селах и других пунктах, как-то: посадах, местечках и т. д. Предпочтение будет дано местным жителям, обладающим опытом в этой работе. ПРЕДЛОЖЕН. адресовать: МОСКВА, Почтовый ящик № 1166. 1636

ДОМ ПРОДАЕТСЯ. 7 Алтайская, № 52. 1637

СРОЧНО продается дом. Подкова, 12-6., с Непроход. переулка. 1638