

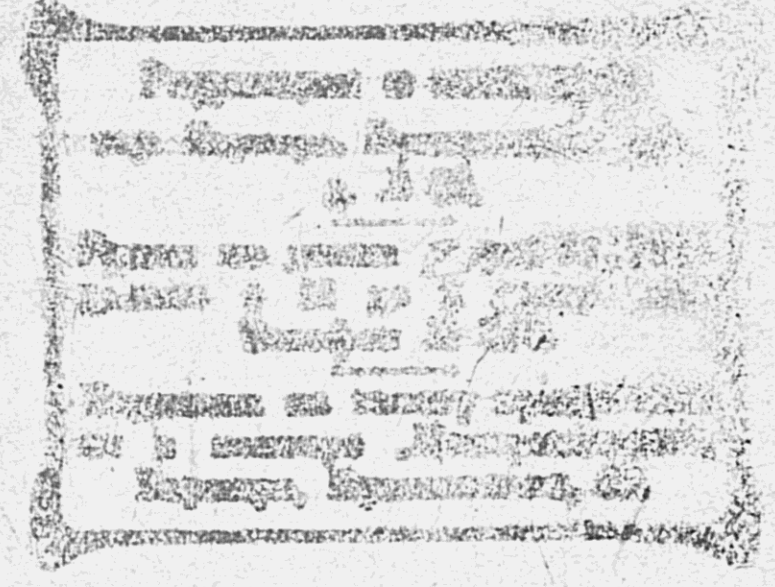
Донской губернии

XII 2
2



КРАСНЫЙ АЛТАЙ

№ 173
Пятница, 5 августа 1921 г.



Ярмарки.

Объявляется всем гражданам, что с разрешения Алтгубисполкома по Барнаульскому уезду устраиваются недельные ярмарки:

- | | | |
|---------------------------------|--------------------|-------------------|
| В Барнауле | с 7 по 14 августа | } По пор. ст. 10. |
| В Ребрихе и Сорокиной | с 14 по 21 августа | |
| В Калманке | с 19 по 26 августа | |

На ярмарки приглашаются все граждане городов и сел.

Будут приняты все меры к надежному их устройству, как с обстановочной, так и деловой стороны.

Губ. Рабочий Кооперативный Комитет.

Повинность или добровольная служба.

В связи с введением продналога сейчас многие себе не могут, как следует, уснуть, что же он из себя представляет: одну из государственных обязанностей для крестьянства, т. е. повинность, или службу государству, внешне добровольного пожелания. На этой почве миллионная масса предложений о том, как присутствовать и собирать налог, ограничиваются лишь указанием на постановку агитации, не упомывая на усилении и укреплении аппарата, который должен будет принудить крестьянство к своевременному взносу продналога. Не отрицая метода убеждения, мы не должны в то же время оставить в стороне и метода принуждения, ибо налог по своему существу является определенной повинностью для крестьянина, неисполнение которой должно повлечь за собой взыскание.

Работе Крестьянского государства для защиты интересов рабочих и крестьян, для осуществления диктатуры пролетариата содержат большой аппарат, включающий в себя армию, государственную промышленность, советские учреждения и пр., для содержания этого аппарата нужны средства, которые частично и берутся от всего населения посредством натурального налога, с одной стороны, и прибавочной стоимости — с другой. Без налогов не может жить ни одно государство; царская Россия брала этот налог через подати, налоги на предметы широкого потребления в размере 18

проц. — 25 проц. со всего дохода крестьянина. Советская Россия этот же налог берет в размере 12 проц.

Разница большая. Крестьянство будет отдавать много меньше, чем раньше, но отдавать должно. К наплатщикам, уклоняющимся должны быть применены пренебрежительные меры наказания. Конечно, они будут не такие, какие применялись при царизме. Там проходила, в силу круговой поруки, привлечение целых волостей, здесь взаимовки будет входить на отдельных лиц. Там мы применяли продотряды, вооруженную вскискую силу, здесь должны быть привлечены административные и судебные органы.

Неуплата налога грозит арестом налагательщику, если не возмочет арест дело передается Революционному суду, который и накладывает взыскание в соответствии с условиями дела.

Государство накладывает обязанности и должно требовать их выполнения.

Оно говорит: „Налог должен быть уплачен“.

И наша задача осуществить это, наша задача убедить крестьянина, что это необходимо. Мы должны широко повести агитацию за исполнение налога полностью, но если это не поможет, мы должны быть готовы к тому, чтобы применить и методы принуждения, поэтому укрепление аппарата, на котором это будет взыскано, — также наша острая и неотложная задача.

Привлечение беспартийных в советские учреждения.

В коммунистическую партию все больше и больше проникает сознание о необходимости привлечения к советской работе непартийных.

Это сознание постепенно начинает претворяться на местах в жизнь. В начале оно проявлялось в отдельных пунктах резолюций, принимаемых съездами и конференциями партии, как всеобщими, так и местными, потом обсуждалось и перешло на целом ряде собраний в ячейках, уездных и губернских комитетах партии, и, наконец, Ц. К. партия приступила к систематическому решению этого вопроса на практическую почву.

В своем циркуляром письме он предлагает к руководству местным органам партии необходимость привлечения непартийных к советской работе и способы этого привлечения.

В широкой массе может создаться ложное впечатление от вопроса: ведь и до сих пор непартийные участвовали в советской работе. Ведь как будто бы до советской статистики, частью их во многих уездных комитетах достигло до 98 проц. А ведь эти статистические данные в действительности показывают количество коммунистов в обследуемых учреждениях; да и привлечение специалистов есть уже привлечение беспартийных и участие в органах управления.

Наконец, большинству граждан Советской Республики известно, что целый ряд беспартийных граждан Советской Республики занимает ответственные посты, иногда равные по статусу Народного Комиссара.

Так в чем же сущность этой кампании, почему партия и ее центральный комитет поставил этот вопрос в порядке дня в своей практической работе? Почему он считает его одним из главных вопросов текущей политики?

Действительно, кампания поднимая, Ц. К. Р. К. П., многим покажется непонятной, неожиданной — так же, как декрет о продовольственном налоге был некоторой неожиданностью не только для широких слоев населения, но и неожиданным оказался и для некоторых коммунистов.

Но декрет о продовольственном налоге привлек большое к себе внимание тем, что он требовал от партийных работников немедленной перемены политик по целому ряду практических вопросов/сегодняшнего дня, и эта перемена по существу была понятна, как партийными, так широким кругам населения, как новая политика.

В вопросе же о привлечении непартийных трудность для коммунистов состоит не в том, что ему мало заметна причина этой кампании.

Не только для большинства коммунистов, но и широким кругам непартийных причины эти более или менее ясны: для непартийных масс они

сводятся к большему служению и общению Советской власти и с партийными массами.

Трудность состоит лишь в том, какими образом местные коммунисты могут ясно выразить в своей практической работе, по привлечению непартийных, то новое политическое содержание, которое выдвигают Ц. К. в своем циркуляре по привлечению непартийных к советской работе, чтобы беспартийные массы это новое политическое содержание так же могли ясно уловить.

Ц. К. в своем 12-ти пунктах циркуляром письме с выделением коммунистических дел целый ряд практических указаний членам коммунистической партии, каким путем выдвигать, кого выдвигать и через какие советские органы желательнее привлечение непартийных к советской работе.

К этим ценнейшим указаниям Ц. К. мы хотим полезным добавить и то политическое содержание, которое должно быть пропущено эта работа. Это, во-первых, указать непартийным, что дальнейший успех и привлечение к советской работе является политическим первым политикой Советской власти перенести не только часть государственной работы, но и часть ответственности за советские учреждения на непартийные массы.

Это является не простым привлечением непартийных, а привлечением из них тех, кто имеет большее значение среди непартийных масс. Здесь привлекается не спец, но человек, выходящий на той или другой профессии (или привлечение по их профессии само собой очевидно), а привлекается человек, имеющий будущую связь с непартийными, пользующийся у них авторитетом, одним словом, привлекается общественный деятель, политик.

У многих может возникнуть сомнение, не приведет ли это привлечение непартийных перекармливания беспартийные цвета кадров, меньшевиков, эсэров и т. п.

Нам кажется, что лучшей гарантией против такой опасности является введение циркуляра, где говорится: основным источником, из которого следует черпать эти кадры, являются коммунисты, честно относящиеся к выполнению своего классового долга, и крестьяне, безусловно преданные советской власти, доказавшие эту преданность активной защитой, и умелые организаторы, пользующиеся властью среди большей части деревни.

Эта часть циркуляра, во-первых, ограничивает источник, из которого производится черпать эти кадры. Во-вторых, дает указания, какими общественными качествами должны обладать выдвигаемые кадры в органы Советской власти.

Указание на определенный источник (среди рабочих и крестьян), из которого следует черпать непартийных деятелей, ясно показывает, какую партия здесь преследует политическую задачу.

Пронести ее в жизнь, значит подвести более широкий фундамент под Советский строй, связать более тесными нитями с рабочими и крестьянами Советскую власть, которая не только стремится привлечь к строительству лучших из них, но хочет через свои органы пропустить в массовом масштабе рядовых рабочих и крестьян, чтобы из них выпелить более пригодных для активной работы.

Разумеется, все это возможно потому, что цели Советского Правительства, — коммунистической партии, рабочего класса и крестьянства в конечном итоге не расходятся.

А практическая обстановка заставляет как партийного, так и непартийного частного работника держаться одной тактики в практической работе.

Перед Советской властью сейчас стоит огромная положительная работа, она ясна в целом лишь коммунисту, но важная часть этой работы, взятая в отдельности, понятна и каждому местному и рабочему.

Примерно, создание трудовой идеальной школы, где бы совместно с отсталыми науками, как математика, обучали бы и ремеслу, чтобы будущий ученый знала, предположим, и слесарное дело не только полагая, но безусловно, и жителям каждому рядовому крестьянину или рабочему, а ведь этим проводится одна из параграфов коммунистической программы.

Только что взятый на удачу пример великолепно показывает, как близки в практической работе коммунист и непартийному, принадлежащему к рабочей или крестьянской семье.

„УР“

М. Калинин.

О ярмарке.

Как видно из содержания, помещенного в газете „Красный Алтай“, на 7 августа нового статьи в г. Барнауле назначена и открытию ярмарки. Открытие ярмарки в Барнауле и ряде других волостей окончательно убедит широкие крестьянские массы в возможности и законности свободного товарообмена и недоверие, которое еще осталось в крестьянских массах, и боязнь реквизиции и конфискации их продуктов будут окончательно рассеяны.

Каждый крестьянин сам всецело убедится в действительности той политики, которую проводит Советская власть.

Несомненно, ярмарки, которые сейчас открываются, должны носить характер обмена, продажи тех излишков, которые имеются у того или иного лица.

На ярмарке, как нам известно, будет устроен народный театр, кинотеатр, чайная, читальня, будет музыка и т. д.

Кооперативным Рабочим Комитетом будет выброшена на предмет обмена на привезенные крестьянами продукты целая серия различных товаров: мануфактура, кожа, обувь, галантерея, бакалейные и целый ряд других.

На ярмарках может принимать участие каждый гражданин, вывозя свои товары и продукты на обмен.

Особенно желателен приезд широких крестьянских масс со своими

Товарищи, необходимо употребить все усилия, чтобы оказать помощь нашим братьям--голодающим крестьянам Поволжья.

