



Краевая массовая газета

www.ap22.ru

Нас читают 104 года

Издаётся с 12 августа 1917 года

# Алтайская ПРАВДА

Храним традиции. Шагаем в будущее



Среда  
29 сентября,  
2021 год

№ 182

(30555)



ГЛАВНОЕ

## В новом составе

Первая сессия АКЗС восьмого созыва состоится 7 октября. Соответствующее распоряжение подписал действующий председатель Заксобрания Александр Романенко.

На сессии депутаты выберут мандатную комиссию и признают полномочия нового созыва. Тайным голосованием будут избраны председатель АКЗС и его заместитель. А в ходе открытого – председатели постоянных комитетов и их заместители, а также состав комитетов. Может быть рассмотрен вопрос об утверждении кандидатуры сенатора от представительного органа региона, пишет пресс-служба АКЗС.

Полный перечень вопросов и повестку определит организационный комитет, избранный из числа депутатов. Он будет сформирован на организационном собрании депутатов АКЗС восьмого созыва, оно пройдет 30 сентября.

Татьяна ПЕРВОВА

## Яровое – в лидерах

Региональный Минфин сообщил о приросте собственных доходов в муниципальных бюджетах в сравнении с прошлым годом.

Их прирост к аналогичному периоду прошлого года оказался в среднем 16%. Максимальную динамику продемонстрировали город Яровое (увеличение на 66%), Советский (64%) и Павловский районы (50%). В аутсайдерах числятся Хабарский (падение на 10%), Егорьевский (на 5%) и Благовещенский районы (на 4%).

За восемь месяцев 2021 года в бюджеты городов и районов без учета возвратов в краевую «копилку» целевых трансфертов прошлых лет поступило суммарно около 37,1 млрд рублей. Из них собственные доходы муниципальных образований составили 13,5 млрд рублей, или 36%. Остальное пришлось на финансовую помощь из федерального и краевого бюджетов.

Евгений ШУМИЛОВ

## Плыл над городом запах сирени

Нынешней осенью планируется высадить в Барнауле порядка 500 деревьев и более тысячи кустов сирени.

Так, в сквере Жукова на пересечении улиц Георгиева и 50 лет СССР появится 18 молодых березок.

Кроме того, в городе высадят яблони, рябины, липы, ивы, ели, вязы и другие породы. При выборе пород предпочтение отдается тем, которые не требуют особого ухода и устойчивы к городской среде, пишет пресс-служба городской мэрии.

Также этой осенью в городе будет высажено более 75 тысяч тюльпанов.

Татьяна ПЕРВОВА

## Барьер безопасности

В Алтайском крае обсудят законопроект, который введет ответственность за продажу энергетиков и газовых баллончиков несовершеннолетним, сообщает АКЗС.

В августе депутаты уже проголосовали за ограничение продажи для детей тонизирующих напитков и товаров, содержащих сжиженный газ. Следующий этап – введение ответственности за нарушение.

По мнению экспертов, употребление энергетиков несовершеннолетними влечет за собой болезни сердца и раздражение органов пищеварения, а газовые баллончики зачастую используют юные токсикоманы.

Новые поправки предусматривают штрафы за продажу продукции в размере 1,5 тысячи рублей для граждан и 20 тысяч рублей для должностных и юридических лиц.

Никита ИВАНОВ

Эти и другие новости читайте на сайте: www.ap22.ru

## НАРОДНЫЙ ПРОЕКТ

2202 2026 8808 9618 –

номер счета, по которому перечислить деньги на установку памятника вдовам участников Великой Отечественной войны в Барнауле. Проект инициирован Краевым Советом женщин, Краевым Советом ветеранов и газетой «Алтайская правда».

НА СЕГОДНЯ СОБРАНО 198 537 РУБЛЕЙ.

## ПРОГНОЗ

в крае	сегодня	в Барнауле
	Ветер юго-восточный, 5-10 м/с, порывы до 16 м/с. На большей части территории небольшие, местами умеренные дожди, утром с мокрым снегом.	
+8° +13°		+9° +11°
день	ночь	
+7° +12°	0° +5°	
	30 сентября	
	Ветер юго-западный, 4-9 м/с, порывы до 14 м/с. Местами небольшие дожди, по востоку умеренные, утром с мокрым снегом.	
день	ночь	
+4° +9°	-1° +4°	
	1 октября	
	Ветер северо-западный, 3-8 м/с, порывы до 13 м/с. В отдельных районах небольшие дожди, по югу местами умеренные, утром с мокрым снегом.	



По транспортеру – в занрома.



Комбайнер Александр Тарасов.

На прошлой неделе погода уже не шептала и фермеры выгадывали просветы между дождем, чтобы убрать последние гектары урожая гречихи.

### Технология

– Привезите к нам солнышко. Нам бы три денька – и гречку уберем всю, осталось то из 3 тысяч гектаров 400 убрать, – шутил по телефону Игорь Пляко.

Мы побывали в его хозяйстве ООО «Стенной». Предприятие, находящееся в Бийском районе, год назад получило сертификат по производству органической продукции.

В этот раз в командировку рано ехать не спешили: поля подсыхают в непогоду к обеду, да и то если снова не ливанет, иначе комбайнов на полях не заставить.

Во втором часу дня дождик моросил, но техника все же работала. Комбайнеры «Акросов» торопились выполнить дневную норму. К тому моменту мы уже поговорили с руководителем предприятия и немного представили, в чем особенность его подхода к земледелию.

Двадцать лет назад предпринимателя Игоря Пляко, занимавшегося в то время только производством гречки, пригласили в администрацию Бийского района и попросили заняться земледелием. В селе Шебалино

были заброшенные земли, вот их-то ему и присоветовали.

– Я подумал, а почему бы и нет? Купил бэушную технику, о новой в то время из алтайских фермеров никто и не мечтал. Решил выращивать урожай без всякой химии, – сказал он. – Закон об органическом земледелии появился только год назад, и общество стало как-то интересоваться этой темой. А мы занимаемся органическим земледелием с 2001 года.

Так как предприятие перерабатывает гречку, основную ставку фермер сделал на эту культуру, заняв ею половину посевных – 3,5 тысячи га. На остальных угодьях растут пшеница, технические и кормовые культуры.

(Окончание на 2 стр.)



Последние поля с гречихой.

## ТУРИЗМ

# Пока на этапе восстановления

За лето 2021 года турпоток в Алтайский край составил 890 тыс. человек. По сравнению с прошлым годом он вырос. Об этом сообщил начальник управления по развитию туризма и курортной деятельности Евгений Дешевых.

«Основные доноры турпотока – Новосибирская, Кемеровская, Томская области, Красноярский край. Они дают от 60 до 80% гостей, – говорит руководитель ведомства. – Отдых в санаториях востребован у северных регионов страны. Растет доля туристов из Москвы, центральной части России. Вместе они обеспечивают порядка 10% от всего въездного потока».

По мнению Евгения Дешевых, отрасль находится по-прежнему на восстановительном этапе. При этом объем предоставленных услуг на 1 сентября составляет 3 млрд 747 млн рублей и превышает показатели



Фото Е. НАЛИМОВА.

аналогичного периода доковидного, 2019 года на 13%. «Мы продолжаем работать с ограничениями. На паузе иностранный туризм, не в полной мере функционируют агентства на выезд,

не проводятся событийные мероприятия. Говорить о том, что отрасль туризма в крае и России восстановилась, еще пока рано», – отметил Евгений Дешевых.

Кристина ЛИВЕР

## УБОРКА-2021

### Погода мешает

На понедельник, 27 сентября, аграрии Алтайского края собрали 4,7 млн тонн зерна. Такими данными поделился глава Минсельхоза региона Александр Чеботев на совещании правительства края.

По словам министра сельского хозяйства, ситуация с уборкой зерновых в настоящее время напряженная из-за неблагоприятных погодных условий.

В целом зерновые и зернобобовые убраны с 2,9 млн га (89%). В сравнении с урожайностью прошлого года с аналогичной территории в этом году валовой сбор зерна больше на 800 тысяч тонн.

Кроме того, завершается обмолот зернофуражных культур – ячмень и овес убраны почти со всех полей. Яровая пшеница – с 90% территории. Гречиха обмолочена на половине площадей – урожай составил 290 тыс. тонн.

Сахарной свеклы на предприятия отгружено уже 400 тыс. тонн. Урожайность – 467 центнеров с гектара. Продолжается заготовка рапса – обмолочено 85% полей (135 тыс. га), а также льна масличного – 60% территорий (125 тыс. га).

Кампания по заготовке кормов выполнена на 100% – запасено 24,4 центнера кормовых единиц на условную голову скота. Хозяйства продолжают заготовку силоса.

Никита ИВАНОВ

1275 ВРАЧЕЙ ПРИВЛЕЧЕНО В ОТРАСЛЬ ЗДРАВООХРАНЕНИЯ ПО ПРОГРАММЕ «ЗЕМСКИЙ ДОКТОР» В РЕГИОНЕ

Также за весь период реализации программы «Сельский фельдшер» в отрасль привлечено 251 фельдшер. Врачи, участвующие в программе, при переезде в сельские территории получают от 1 млн до 1,5 млн, фельдшеры – от 500 тыс. до 750 тыс. рублей.

## КАЛЕНДАРЬ «АП»

### Сердце для жизни



Всемирный день сердца впервые был организован в 1999 году по инициативе Всемирной федерации сердца.

Эту акцию поддержали ВОЗ, ЮНЕСКО и другие значимые организации. Первоначально мероприятия проводились в последнее воскресенье сентября, а с 2011 года появилась фиксированная дата – 29 сентября.

В Алтайском крае реализуется медицинский проект «Здоровое сердце ребенка», который позволит гарантировать детям здоровое будущее. Всемирный день сердца проводится под девизом «Сердце для жизни».

Продолжение темы на 3 стр.

ПАНОРАМА

## «Вистерра» завоевала Гран-при

Напитки алтайской компании «Вистерра» получили высшую оценку Международной выставки WorldFood Moscow 2021.

В рамках показа, проходившего на прошлой неделе в Москве, были подведены итоги конкурса «Продукт года». Компания «Вистерра» завоевала Гран-при в номинации «Минеральные воды, безалкогольные и слабоалкогольные напитки, пиво».

Как сообщается в управлении по развитию предпринимательства и рыночной инфраструктуры, в ходе выставочных мероприятий алтайские участники провели множество деловых переговоров с российскими и зарубежными потенциальными покупателями из Германии, Армении, Беларуси, Узбекистана, Молдовы, Словении, Казахстана, Киргизии, Китая.

Участие наших компаний в WorldFood Moscow 2021 было организовано Алтайским фондом МСП.

## Экспортёрам дали субсидию

Алтайские экспортеры могут компенсировать часть своих затрат на транспортировку сельхозпродукции, которую они поставили за рубеж в конце прошлого и нынешнем году. На эту субсидию Правительство России направило дополнительно 1,5 млрд рублей.

Заявки на компенсацию поставок, которые были осуществлены в IV квартале 2020 года, а также в I, II, III кварталах 2021 года, можно оформить через платформу «Мой экспорт» Российского экспортного центра. Сервис автоматически направляет запрос в профильные ведомства через информационную систему органов власти для подтверждения соблюдения целей и условий для получения меры поддержки. Платформа позволила сделать один из самых востребованных инструментов поддержки доступнее, сократив сроки оформления и рассмотрения заявок, сообщили в Управлении Алтайского края по пищевой, перерабатывающей, фармацевтической промышленности и биотехнологиям.

## По новым правилам

Еще три крематора появятся на территории края до конца этого года.

Таким образом региональное профильное управление пытается выполнить новые ветеринарные правила перемещения, хранения, переработки и утилизации биологических отходов. Печи для сжигания мертвых животных будут работать в Зональном, Завьяловском и Первомайском районах.

На 1 января 2021 года на территории региона в подведомственных управлениях ветеринарии учреждениях имелось шесть крематоров – в Барнауле и Славгороде, в Усть-Калманском, Красногорском, Благовещенском и Курьинском районах. С начала 2021 года за счет бюджета и собственных средств подведомственных учреждений приобретено девять единиц специализированного оборудования. Новые печи действуют в Шипуновском, Чарышском, Топчихинском, Рубцовском, Поспелихинском, Каменском, Волчихинском, Павловском и Кытмановском районах.

Для транспортировки биологических отходов к месту утилизации в подведомственных учреждениях в настоящее время используют 44 автомобильных прицепа. До конца года планируется приобрести еще шесть единиц специальной техники.

В 2022 году организация мероприятий по обеспечению биологической безопасности на территории региона будет продолжена, обещают в ведомстве.

Евгений ШУМИЛОВ

## Макаронны по-российски

**Производители макаронных изделий предупредили премьер-министра РФ Михаила Мишустина об увеличении стоимости на свою продукцию из-за резкого подорожания твердой пшеницы. В письме лидеры отрасли просили принять меры к сдерживанию цен на сырье.**

## Причины

«Цена на пшеницу твердых сортов до недавнего времени на протяжении месяцев восьми держалась на уровне 28 тыс. рублей за тонну, а в последние полторы-две недели вышла на уровень 32–38 тыс. рублей. Раньше такого не было. Мы обычно покупали твердую пшеницу на 30% дороже мягкой», – сообщил владелица холдинга «Алтан» (управляет Поспелихинской макаронной фабрикой) Валерий Покорняк.

Гендиректор ОАО «Экстра М» (Москва) Лоренцо Трашинелли отметил, что из-за столь резкого роста мировых цен на твердую пшеницу (с 300 до 500 евро за тонну) у производителей макарон «наступает паника». Многие сейчас работают на старых запасах, которых хватит примерно до конца текущего года, а затем придется закупать пшеницу нового урожая, цены на которую будут очень высокими.

По словам Валерия Покорняка, в России ежегодно производится порядка 300–400 тыс. тонн пшеницы твердых сортов, тогда как в советское время этот показатель достигал 1,5 млн тонн. В Алтайском крае ситуация аналогичная – рынок сократился почти в 10 раз, до 40 тыс. тонн в год.

По данным регионального Минсельхоза, производством твердой пшеницы в крае занимаются чуть более 20 хозяйств на площади 30–40 тыс. га. Такая низкая заинтересованность аграриев объясняется сложностью выращивания твердых сортов. При аналогичных усилиях их урожайность на 30% ниже, чем у мягких. Существует риск не вписаться в стандарты по стекловидности, тогда пшеницу придется реализовать по цене фуражной.

До недавнего времени производители качественных макарон вос-



Примерно половину продукции на Поспелихинской макаронной фабрике производят из пшеницы твердых сортов.

полняли дефицит сырья за счет импорта. Только Канада поставляла на внешний рынок 6 млн тонн твердой пшеницы, но в этом году в Стране кленового листа и США неурожай, засуха случилась на Южном Урале и в Поволжье, где сеют эти сорта. Раньше твердую пшеницу некоторые макаронные фабрики закупали в Казахстане. Ныне в братской республике недобор и она сама готова завозить сырье для макарон из России.

Председатель Союза крестьянских (фермерских) формирований Алтайского края Александр Вайс считает, что поставки зерна на казахстанский рынок спровоцировали в том числе сами российские переработчики.

## Последствия

Ситуация с ростом цен на сырье приведет к повышению цен на макаронные изделия, уверены производители. Заместитель генди-

ректора ТД «Алтан» Ольга Карюкина рассказала, что с октября прошлого года холдинг повышал расценки на макароны единой, но при сложившихся обстоятельствах вновь придется это делать. Она отметила, что торговые сети крайне неохотно поднимают закупочную цену. За прошлый год 7,5 месяца ушло на то, чтобы согласовать рост стоимости на 10–12%. При этом торговая наценка сетей достигает 78%.

«В этой истории есть три составляющих: аграрий, переработчик и конечный покупатель, который всегда страдает, – делает вывод Валерий Покорняк. – Он либо потеряет деньги, которых у него не так много, либо качество макарон, которое придется ухудшать, потому что ретейлу наплевать – он на любые макароны сделает свою наценку 30–100%».

## Что делать

Чтобы снять напряжение на рынке, производители макарон предложили ввести градиентные пошлины на экспорт пшеницы твердых сортов, о чем они и написали 13 сентября премьер-министру РФ Михаилу Мишустину. Однако, как считают, получили отписку. В Москве не воспринимает проблему как острую, видимо, полагая, что россияне могут питаться макаронами из мягкой пшеницы.

Во время встречи на прошлой неделе макаронщики пришли к выводу, что одними пошлинами проблему не решить, так как твердая пшеница вывозится за пределы РФ крайне редко. Не более 100 тыс. тонн. Хотя в условиях дефицита зерна в целом и эти объемы могут всколыхнуть рынок.

Начальник планово-экономического отдела объединения «Союзии-

щепром» (Челябинск) Елена Палкина считает, что более действенной мерой могли бы стать субсидии производителям макарон в размере половины разницы между старой и новой ценами твердой пшеницы. Такая поддержка уже полгода распространяется на мукомолов и хлебопеков, использующих мягкую пшеницу.

В свою очередь Ольга Карюкина напомнила о том, что программа компенсации железнодорожного тарифа не затрагивает макаронщиков. Между тем и она могла бы помочь стабилизации цен на эту продукцию.

Валерий Покорняк уверен, что государство должно дотировать производителей пшеницы высокой класности. «Хозяевам нужно помочь с семенами, удобрениями, обучать выращиванию твердых сортов пшеницы и организовать закупки, как в Канаде, которая в свое время переняла советскую систему. «В этой стране закупочная цена фермеру известна еще накануне посева. Без этого она не будет сеять», – отметил владелица холдинга «Алтан».

Свои предложения участники рынка планируют изложить в письме президенту РФ Владимиру Путину. Они надеются на адекватную реакцию главы государства.

На государство, конечно, можно надеяться, но и самим не стоит сидеть сложа руки. Тем более есть удачный пример от производителей сахара. Те самостоятельно решают сырьевую проблему, приобретая в собственность свекловодческие сельхозпредприятия, а с другими заключают еще весной контракты на покупку урожая, предоставляя в долг для них семена и удобрения.

Евгений ШУМИЛОВ

## СПРАВКА

В России производят 1,2 млн тонн макарон, из них только 420 тыс. тонн – из твердой пшеницы. Но именно эта продукция класса А считается полезной для организма и входит в меню спортсменов. Неслучайно в Европе макароны запрещено делать из мягкой пшеницы. Да и в России пятерка лидеров отрасли старается выпускать их из твердых сортов.

АПК

## Знает, где соломку подстелить



Идет подработка зерна.

(Начало на 1 стр.)

Гречиха, по словам Игоря Пляко, самодостаточная культура, которую можно поздно посеять, и это позволяет бороться с сорняком без гербицидов. Также спасает поздний сев и мелкая обработка почвы на глубину 6–7 см. Сначала землю боронят, потом закрывают влагу, а затем уже запускают сеялку-культиватор, чтобы через восемь дней появились дружные всходы. Гречиха тянется вверх, а сорняки остаются в нижнем ярусе, не имея возможности для созревания. После уборки урожая на поля запускают мелиоратор, благодаря которому земля успевает тонкий слой соломы, запуская традиционные для восстановления плодородного слоя процессы и не позволяя уйти влаге.

Научился он этой технологии у Анатолия Штурова из Пензенской области, последователя учения Терентия Мальцева, который выступал за бесплужное земледелие. Терентий Мальцев и его ученики считали, что изобретатель плуга нанес земледелию больше вреда, чем пользы, нарушив естественный ход природных процессов.

Пензинский фермер 40 лет занимается органическим земледелием. Правда, специализируется он не в отличие от алтайского на пшенице, значительно преуспев в этом деле. Его мука известна по всей стране и за рубежом. Из нее делают хлеб бездрожжевого на-

**«Пока большой цены за органическую гречку не дают. Сейчас за нее предприятие выручает, как и за обычную, 68 рублей за кило».**

правления. Это пшеница с высоким содержанием клейковины, а цвет хлеба из штуровской муки – не белый, а желтый. Это значит, что она не проходит химическое отбеливание.

## На Алтае

Игорь Пляко пока не считает, что его предприятие достигло слишком высоких результатов, многому еще приходится учиться, в том числе и на собственном опыте. Последние два года снимает 10–11 центнеров гречихи с гектара. Причина относительно скромных урожаев кроется в засухе и, конечно, в сорняках. Не все поля еще переведены на бесплужную обработку почвы.

– В других хозяйствах фермеры борются с сорняками химией. А у нас сорняки с нами воюют, – шутит руководитель ООО «Степной».

Есть и другие задачи, которые стоят перед предприятием, но отступать от начатого Игорь Валентинович не намерен, поскольку знает, что за органическим земледелием будущее. Его гречка, выработанная без применения химии на полях, востребована за границей и у нас. – Мы получили стабильного покупа-



Игорь Пляко с комбайнером.

теля в ближнем зарубежье. Поставляем уже который год гречку в Узбекистан, Таджикистан, Киргизию. 20 процентов продукции уходит в Новосибирск. Узбеки и таджики делают из гречки «русский плов». Был период, когда рис был дорогой, а гречка дешевая, они попробовали делать свое национальное блюдо с нашим продуктом, им понравилось. В Алтайском крае есть кроме нас производители гречки. Они занимаются фасовкой в мелкую тару, а мы нет, поэтому и занимают рынок Алтайского края, – поясняет Игорь Пляко.

## Производство

Чтобы увидеть весь цикл, который проходит гречка от поля до покупателя, мы отправились в находящийся в том же районе поселок Боровой, где находится перерабатывающее предприятие.

Сначала гречиха идет на подработку, а затем уже в цех. Можно бесконечно смотреть, как через один рукав в мешки высыпается чистая крупа, а в другой – успевающие принять форму гранул, замаскированные под зерно сорняки. Новый урожай тщательно просеивается на умных фотосепараторах, чтобы ни

один сорняк не проскокит. Вся зерноочистительная техника импортного производства. А большинство вспомогательного оборудования – отечественное, его приспособили местные умельцы 20 лет назад к производству гречки самостоятельно. До сих пор все содержится в полном порядке и присутствия человека не требует. Разве что за компьютером сидит диспетчер и следит за технологическим процессом.

Мы катались целый день по полям, были в хранилище и цехе. Невольно закрался вопрос: оно того стоит? По словам руководителя предприятия, пока большой цены за органическую гречку не дают. Сейчас за нее предприятие выручает, как и за обычную, 68 рублей за килограмм.

Но тенденция к тому, что рынок повернется лицом к органическим продуктам, наблюдается.

– В ближнем зарубежье есть два рынка. Один требует дешевых продуктов, а другой – качественных. И оба стремительно развиваются, – отметил фермер. Забытой дедовской технологией выращивания гречихи и пшеницы заинтересовалась наука, в том числе и местная. В Алтайском аграрном университете для студентов читают лекции по органическому земледелию. Игорю Пляко предложили проводить совместные программы по внедрению технологических экспериментов, а также читать цикл лекций.

Татьяна КОЧЕТЫГОВА

«АП»-ИНФО

## Жильё будет дорожать

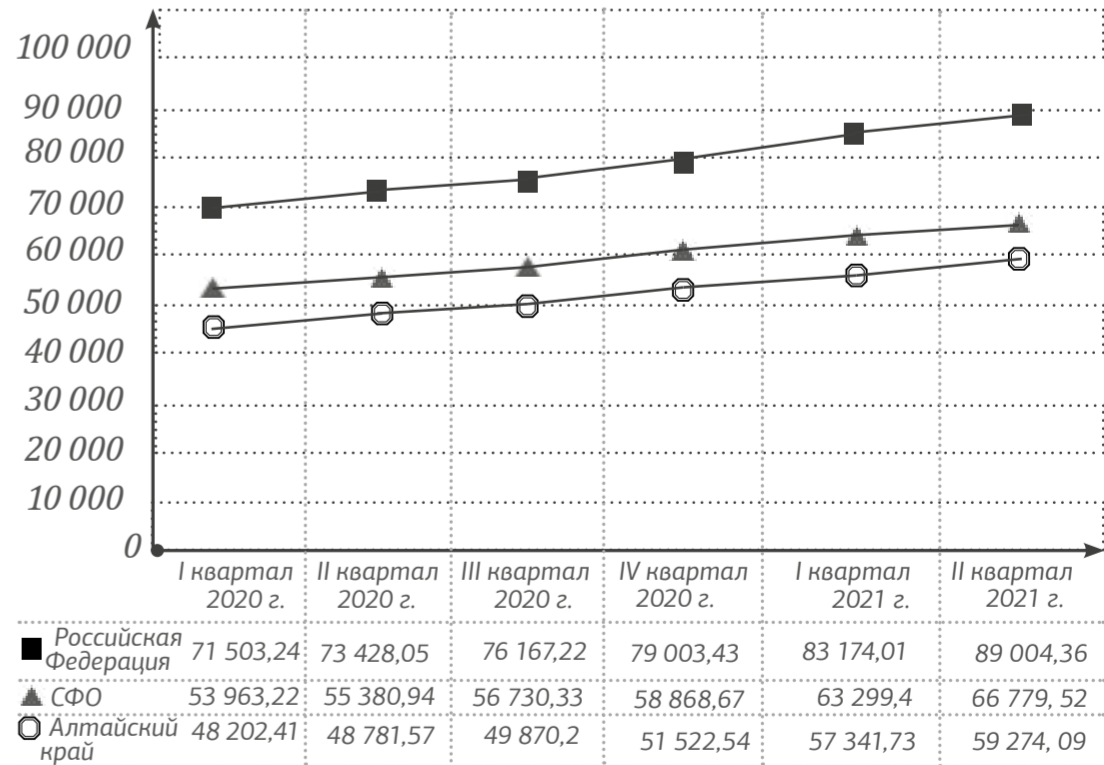


«В этом году цены на жильё росли в крае со страшной скоростью. Когда эта вакханалия остановится?»  
Игорь Литовский, г. Новоалтайск.

Отвечает доцент кафедры экономики и финансов Алтайского филиала РАНХиГС Дарья Рожкова:

– Максимальный рост цен на недвижимость пришелся на апрель – август 2021 года. На рынке недвижимости Алтайского края мы могли видеть аналогичную с общероссийской картиной ситуацию. Стоимость квадратного метра жилья на первичном рынке выросла с 48 202 рублей в начале 2020 года до 59 274 рублей к концу второго квартала 2021 года, прирост цен составил 23%.

## Цена недвижимости на первичном рынке, руб./кв. м



На вторичном рынке такая же динамика. При этом в данном сегменте цена квадратного метра даже слегка обогнала «первичку». Если на начало 2020 года она равнялась 48 204 рублям, то к концу июня 2021 года выросла до 59 313 рублей.

Льготная ипотека, снижение ключевой ставки подогрели спрос на ипотечные кредиты. За 2020 год количество выданных ипотечных кредитов в регионе выросло на 20% по сравнению с 2019-м. Таким образом, у нас при условии низкой платежеспособности населения сложился достаточно высокий спрос на недвижимость (преимущественно на относительно недорогое малогабаритное жильё).

Вместе с тем развития данной ситуации по восходящему тренду не будет, поскольку уже сейчас мы наблюдаем замедление спроса на рынке как региона, так и России в целом.

По данным аналитических агентств, стабилизация цен на рынке недвижимости может произойти ко второму-третьему кварталу 2022 года. К этому времени цены на квартиры должны упасть на 4–6%. Но падения спроса на потенциально перспективные объекты недвижимости ждать не стоит. Многие эксперты отмечают, что даже рост ключевой ставки с 6,5 до 6,75% не обеспечит снижения цен на жильё, эта мера позволит немного замедлить их рост и сделать относительно стабильными.

В сезон повышенного спроса, весной и летом, стоит вновь ожидать оживления на рынке. Ко всему прочему программа льготной семейной ипотеки продлена до 2023 года. Поэтому в ближайшей перспективе рост цен на жильё в России замедлится, но не остановится.

Подготовил Евгений ШУМИЛОВ, инфографика Анастасии ГОРОДОВОЙ

ДАТА

# Дни Турбиной



**29 сентября во всем мире отмечается День сердца. Повседневная жизнь невозможна без заботы о нем. На сегодня сердечно-сосудистые заболевания – самые распространенные в мире. «Алтайская правда» встретилась с Натальей Турбиной, кардиологом, чтобы поговорить о профессии и способах заботы о сердце.**

## ТАКАЯ СУДЬБА

Наталья работает в Алтайском краевом кардиологическом диспансере в отделении острого коронарного синдрома больше 5 лет. До этого была врачом-терапевтом в Кулундинском ЦРБ. В профессии она больше 24 лет.

– Мой путь непростой, но я всегда шла с уверенностью

вперед. Из врача-терапевта выросла до заведующей отделением ЦРБ, а чуть позже по министерской программе был открыт кардиологический кабинет, – вспоминает Наталья. По семейным обстоятельствам ей пришлось переехать в Барнаул. В городе она стала врачом-кардиологом в АККД. Говорит, повезло.

## Любить работу

День Натальи расписан по минутам: утром – планерка с коллективом, обход пациентов, обсуждение их лечения. Далее – заполнение документов и обследование больных. Параллельно врачу приходится дежурить в ночь – обследовать пациентов, которые поступили по скорой. – Я очень люблю свою профессию. Она меня вдохновляет. Бывает эмоциональная усталость, но в такие моменты достаточно отдохнуть, – делится Наталья. – А иногда, когда нет настроения, спасает работа. Только переступаешь порог отделения – щелчок, глаза горят и ты про все забываешь. Настроение улучшается.

## На одной волне

Заболевания сердечно-сосудистой системы остаются одними из главных. Смертность от них высокая, но и медицина шагнула вперед. – Мы можем предупредить развитие этих болезней. Большинство зависит от пациента. Если он будет хотя бы раз в год проходить обследование – делать кардиограмму, следить за уровнем холестерина и сахара в крови, контролировать свое артериальное давление, то можно избежать осложнений, – рассказывает Наталья. По ее словам, часто пациенты не соблюдают прием препаратов и поступают к ним в больницу уже с серьезными последствиями. – Чтобы этого избежать, я сразу говорю о том, что будет, если человек не начнет лечение. Главное – объяснять пациентам на одной волне, – считает кардиолог.

## Нет границ

Существует мнение, что сердечно-сосудистые заболевания возникают только у пожилых людей. Но это не так. Болезнь может коснуться человека в любом возрасте, особенно после ковида. – Этот вирус токсичен для мышц сердца и может привести к нарушению его ритма. Важно вовремя обратиться к специалисту, – отмечает Наталья. Она добавляет, что первые звоночки о проблемах – повышенное давление, одышка, боль в груди и неспособность физически выполнять ту рабо-

ту, которую с легкостью делал вчера.

– Можно много говорить о пользе ЗОЖ, но, если человек никогда не ходил в фитнес-центры, а сейчас начал, хорошего ждать не нужно. Лучше начать с ходьбы. А пищу где-то недосолить, не переждать на ночь и употреблять сладкое в первой половине дня, – советует врач.

## Быть, а не казаться

В медицине работать непросто, но Наталья нравится. Она внимательно относится к пациентам и помогает ординаторам. Кардиолог считает, что не нужно отбивать желание работать у молодых кадров, а нужно поддерживать.

– Приходящий к нам студент должен стремиться учиться. Нет ни дня, чтобы мы, уже врачи со стажем, не учились. Постоянно нужно совершенствоваться, обладать терпением: все же люди разные. А домашние проблемы оставлять за дверью, нельзя нести их на работу. Тогда человек сможет стать настоящим врачом, – убеждает кардиолог.

Она считает, что врач должен быть немного психологом и с добротой относиться к другим. – Особенно в пандемию были тяжелые пациенты, некоторые даже не настраивались на выздоровление. В такие моменты врач должен подобрать, с добротой отнестись к нему. От этого зависит 50% успеха, – подмечает Наталья.

Наталья  
АНДРОНОВА,  
Евгений НАЛИМОВ  
(фото)

## НЕДВИЖИМОСТЬ

# Гаражи выходят из тени

**С 1 сентября вступил в силу Федеральный закон № 79-ФЗ «О гаражной амнистии». Он предоставляет гражданам возможность в течение пяти лет в упрощенном порядке стать законными владельцами своих гаражей, зарегистрировав право собственности на них в Едином государственном реестре недвижимости.**

В крае десятки тысяч гаражей, на которые у их владельцев нет действующих законодательством. А если пройти всю процедуру правильно, то гараж будет официально признан государством за гражданином. Кроме того, ему бесплатно предоставят землю под строением, уточняет заместитель руководителя Управления Росреестра по Алтайскому краю Елена Бандурова.

– В первую очередь владельцы гаражей должны понимать, что программа касается только капитальных строений, возведенных до конца 2004 года, – предупреждает Оксана Кушанова, начальник отдела государственной регистрации недвижимости № 2 Управления Росреестра по Алтайскому краю.

То есть ракушки и металлические гаражи не получатся зарегистрировать. Постройка не попадет под амнистию, если суд ранее признал ее самовольной. Кроме того, требуется, чтобы гараж был построен до введения действующего Градостроительного кодекса Российской Федерации (до 29.12.2004).

Хозяин может представить любой документ, прямо или косвенно подтверждающий право собственности (от оплаты членских взносов до свидетельства о праве на наследство). Земля, на которой расположен гараж, должна быть государственной или муниципальной.

Если необходимые документы у вас есть, то нужно выяснить, стоит ли земельный участок под гаражом на кадастровом учете.

Главная проблема, которую предстоит решать участникам гаражной амнистии, – это установление права собственности

на земельный участок, где расположены постройки. Если земельный участок поставлен на кадастровый учет, то нужно составить технический план на гараж. Для этого собственнику необходимо обратиться к кадастровому инженеру, чтобы он провел все необходимые замеры и подготовил итоговый документ.

Если участок не выделен, придется сначала обращаться в местную администрацию, чтобы его официально сформировали на основании подготовленной схемы межевания территории. После утверждения схемы вы обращаетесь к кадастровому инженеру за подготовкой межевого плана на ваш земельный участок под гаражом. При наличии данных документов нужно идти в МФЦ с заявлением на постановку на

кадастровый учет земельного участка. После выполнения процедуры вам будет выдана выписка из реестра. Затем со всеми оформленными документами нужно снова обратиться в муниципалитет. То есть в любом случае начинать процедуру нужно с посещения органа местного самоуправления.

Администрация может самостоятельно обратиться в Росреестр с заявлениями о регистрации права на земельный участок и регистрации права на гараж. Причем государственная пошлина за эти действия не

взимается. После проведения регистрации в Росреестре администрация выдает гражданину документ, подтверждающий право собственности на земельный участок и гараж.

В Росреестре обязаны рассматривать пакеты документов по гаражной амнистии в течение одного рабочего дня. Это самый быстрый этап, длительность остальных будет зависеть от муниципалитетов и кадастровых инженеров.

«Главная движущая сила реализации этого закона – органы местного самоуправления, – подчеркивает Елена Бандурова. – Они должны такие объекты вы-

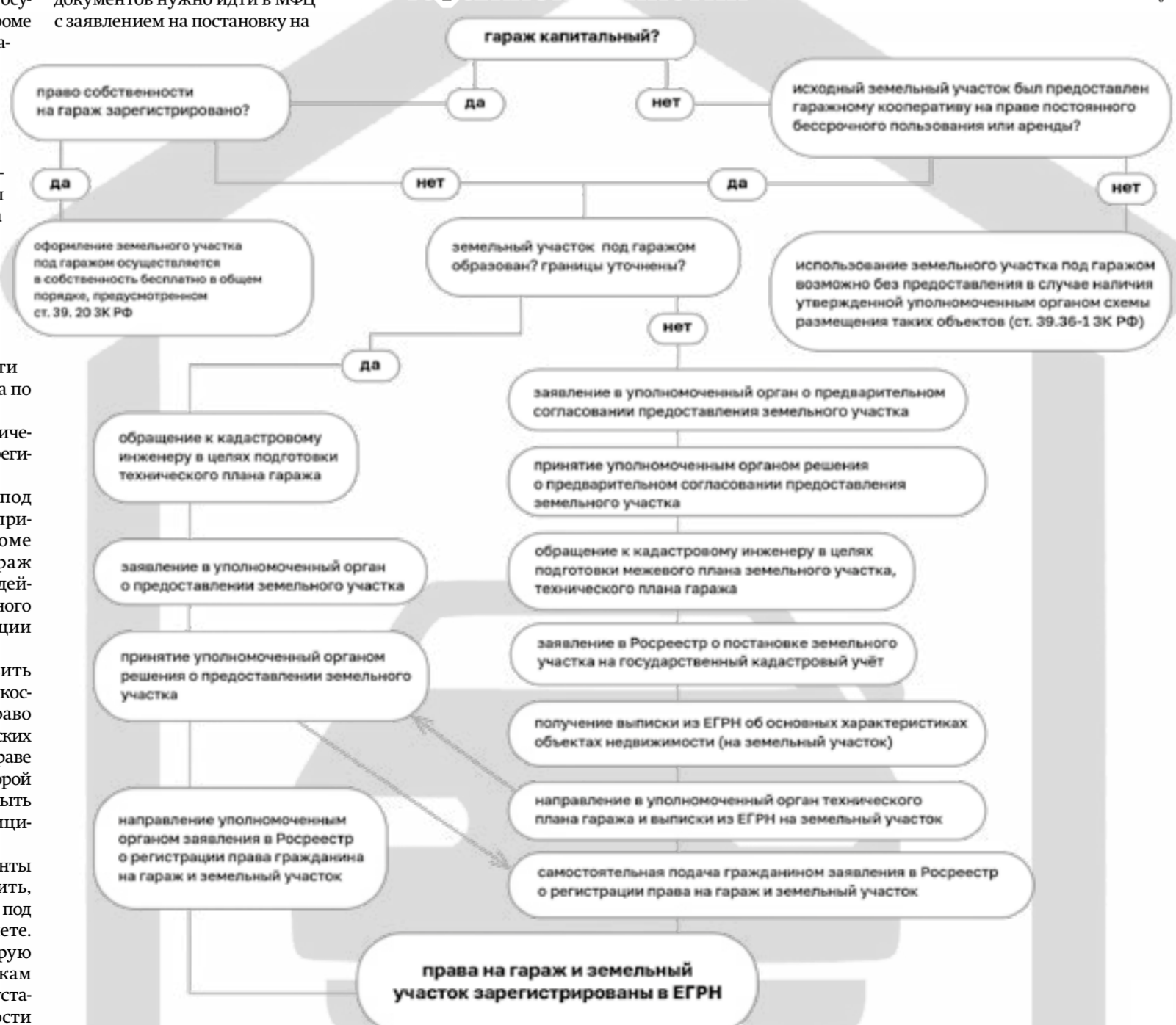
являть и принимать решение о предоставлении земельных участков под гаражом».

Региональное управление Росреестра сейчас ведет активную работу с администрациями на всей территории края, оказывая им методическую помощь, чтобы закон активно работал.

Надо признать, что гаражная амнистия выгодна и собственникам, и властям. Первые получают законное право распоряжаться своим имуществом (продавать, дарить, завещать), а вторые – поступления в местный бюджет от налога на имущество. Хотя за те объекты, которые уже попали в базу данных ФНС, и сегодня приходится платить налог.

Евгений ШУМИЛОВ

## Блок-схема реализации гаражной амнистии



РЕКЛАМА «АП», ул. Короленко, 105, 5 этаж, 501 каб. Тел. 63-34-78.

**Извещение о согласовании проекта межевания**

Кадастровый инженер Петер Эрнест Сергеевич (659660, Алтайский край, Петропавловский район, с. Петропавловское, ул. Спортивная, д. 1, кв. 1, аттестат № 22-11-143, тел. 8-905-988-1791, e-mail: peterserik@mail.ru) извещает собственников земельного участка с кадастровым номером 22:34:010501:399, расположенного по: Российская Федерация, Алтайский край, Петропавловский район, с. Петропавловское, ул. Спортивная, д. 1, кв. 1, аттестат № 22-11-143, тел. 8-905-988-1791, e-mail: peterserik@mail.ru) извещает собственников земельного участка с кадастровым номером 22:34:010501:397, расположенного по: Российская Федерация, Алтайский край, Петропавловский район, с. Петропавловское, ул. Спортивная, д. 1, кв. 1, аттестат № 22-11-143, тел. 8-905-988-1791, e-mail: peterserik@mail.ru) извещает собственников земельного участка с кадастровым номером 22:34:010501:397, расположенного по: Российская Федерация, Алтайский край, Петропавловский район, с. Петропавловское, ул. Спортивная, д. 1, кв. 1, аттестат № 22-11-143, тел. 8-905-988-1791, e-mail: peterserik@mail.ru) извещает собственников земельного участка с кадастровым номером 22:34:010501:397, расположенного по: Российская Федерация, Алтайский край, Петропавловский район, с. Петропавловское, ул. Спортивная, д. 1, кв. 1, аттестат № 22-11-143, тел. 8-905-988-1791, e-mail: peterserik@mail.ru) извещает собственников земельного участка с кадастровым номером 22:34:010501:397, расположенного по: Российская Федерация, Алтайский край, Петропавловский район, с. Петропавловское, ул. Спортивная, д. 1, кв. 1, аттестат № 22-11-143, тел. 8-905-988-1791, e-mail: peterserik@mail.ru) извещает собственников земельного участка с кадастровым номером 22:34:010501:397, расположенного по: Российская Федерация, Алтайский край, Петропавловский район, с. Петропавловское, ул. Спортивная, д. 1, кв. 1, аттестат № 22-11-143, тел. 8-905-988-1791, e-mail: peterserik@mail.ru) извещает собственников земельного участка с кадастровым номером 22:34:010501:397, расположенного по: Российская Федерация, Алтайский край, Петропавловский район, с. Петропавловское, ул. Спортивная, д. 1, кв. 1, аттестат № 22-11-143, тел. 8-905-988-1791, e-mail: peterserik@mail.ru) извещает собственников земельного участка с кадастровым номером 22:34:010501:397, расположенного по: Российская Федерация, Алтайский край, Петропавловский район, с. Петропавловское, ул. Спортивная, д. 1, кв. 1, аттестат № 22-11-143, тел. 8-905-988-1791, e-mail: peterserik@mail.ru) извещает собственников земельного участка с кадастровым номером 22:34:010501:397, расположенного по: Российская Федерация, Алтайский край, Петропавловский район, с. Петропавловское, ул. Спортивная, д. 1, кв. 1, аттестат № 22-11-143, тел. 8-905-988-1791, e-mail: peterserik@mail.ru) извещает собственников земельного участка с кадастровым номером 22:34:010501:397, расположенного по: Российская Федерация, Алтайский край, Петропавловский район, с. Петропавловское, ул. Спортивная, д. 1, кв. 1, аттестат № 22-11-143, тел. 8-905-988-1791, e-mail: peterserik@mail.ru) извещает собственников земельного участка с кадастровым номером 22:34:010501:397, расположенного по: Российская Федерация, Алтайский край, Петропавловский район, с. Петропавловское, ул. Спортивная, д. 1, кв. 1, аттестат № 22-11-143, тел. 8-905-988-1791, e-mail: peterserik@mail.ru) извещает собственников земельного участка с кадастровым номером 22:34:010501:397, расположенного по: Российская Федерация, Алтайский край, Петропавловский район, с. Петропавловское, ул. Спортивная, д. 1, кв. 1, аттестат № 22-11-143, тел. 8-905-988-1791, e-mail: peterserik@mail.ru) извещает собственников земельного участка с кадастровым номером 22:34:010501:397, расположенного по: Российская Федерация, Алтайский край, Петропавловский район, с. Петропавловское, ул. Спортивная, д. 1, кв. 1, аттестат № 22-11-143, тел. 8-905-988-1791, e-mail: peterserik@mail.ru) извещает собственников земельного участка с кадастровым номером 22:34:010501:397, расположенного по: Российская Федерация, Алтайский край, Петропавловский район, с. Петропавловское, ул. Спортивная, д. 1, кв. 1, аттестат № 22-11-143, тел. 8-905-988-1791, e-mail: peterserik@mail.ru) извещает собственников земельного участка с кадастровым номером 22:34:010501:397, расположенного по: Российская Федерация, Алтайский край, Петропавловский район, с. Петропавловское, ул. Спортивная, д. 1, кв. 1, аттестат № 22-11-143, тел. 8-905-988-1791, e-mail: peterserik@mail.ru) извещает собственников земельного участка с кадастровым номером 22:34:010501:397, расположенного по: Российская Федерация, Алтайский край, Петропавловский район, с. Петропавловское, ул. Спортивная, д. 1, кв. 1, аттестат № 22-11-143, тел. 8-905-988-1791, e-mail: peterserik@mail.ru) извещает собственников земельного участка с кадастровым номером 22:34:010501:397, расположенного по: Российская Федерация, Алтайский край, Петропавловский район, с. Петропавловское, ул. Спортивная, д. 1, кв. 1, аттестат № 22-11-143, тел. 8-905-988-1791, e-mail: peterserik@mail.ru) извещает собственников земельного участка с кадастровым номером 22:34:010501:397, расположенного по: Российская Федерация, Алтайский край, Петропавловский район, с. Петропавловское, ул. Спортивная, д. 1, кв. 1, аттестат № 22-11-143, тел. 8-905-988-1791, e-mail: peterserik@mail.ru) извещает собственников земельного участка с кадастровым номером 22:34:010501:397, расположенного по: Российская Федерация, Алтайский край, Петропавловский район, с. Петропавловское, ул. Спортивная, д. 1, кв. 1, аттестат № 22-11-143, тел. 8-905-988-1791, e-mail: peterserik@mail.ru) извещает собственников земельного участка с кадастровым номером 22:34:010501:397, расположенного по: Российская Федерация, Алтайский край, Петропавловский район, с. Петропавловское, ул. Спортивная, д. 1, кв. 1, аттестат № 22-11-143, тел. 8-905-988-1791, e-mail: peterserik@mail.ru) извещает собственников земельного участка с кадастровым номером 22:34:010501:397, расположенного по: Российская Федерация, Алтайский край, Петропавловский район, с. Петропавловское, ул. Спортивная, д. 1, кв. 1, аттестат № 22-11-143, тел. 8-905-988-1791, e-mail: peterserik@mail.ru) извещает собственников земельного участка с кадастровым номером 22:34:010501:397, расположенного по: Российская Федерация, Алтайский край, Петропавловский район, с. Петропавловское, ул. Спортивная, д. 1, кв. 1, аттестат № 22-11-143, тел. 8-905-988-1791, e-mail: peterserik@mail.ru) извещает собственников земельного участка с кадастровым номером 22:34:010501:397, расположенного по: Российская Федерация, Алтайский край, Петропавловский район, с. Петропавловское, ул. Спортивная, д. 1, кв. 1, аттестат № 22-11-143, тел. 8-905-988-1791, e-mail: peterserik@mail.ru) извещает собственников земельного участка с кадастровым номером 22:34:010501:397, расположенного по: Российская Федерация, Алтайский край, Петропавловский район, с. Петропавловское, ул. Спортивная, д. 1, кв. 1, аттестат № 22-11-143, тел. 8-905-988-1791, e-mail: peterserik@mail.ru) извещает собственников земельного участка с кадастровым номером 22:34:010501:397, расположенного по: Российская Федерация, Алтайский край, Петропавловский район, с. Петропавловское, ул. Спортивная, д. 1, кв. 1, аттестат № 22-11-143, тел. 8-905-988-1791, e-mail: peterserik@mail.ru) извещает собственников земельного участка с кадастровым номером 22:34:010501:397, расположенного по: Российская Федерация, Алтайский край, Петропавловский район, с. Петропавловское, ул. Спортивная, д. 1, кв. 1, аттестат № 22-11-143, тел. 8-905-988-1791, e-mail: peterserik@mail.ru) извещает собственников земельного участка с кадастровым номером 22:34:010501:397, расположенного по: Российская Федерация, Алтайский край, Петропавловский район, с. Петропавловское, ул. Спортивная, д. 1, кв. 1, аттестат № 22-11-143, тел. 8-905-988-1791, e-mail: peterserik@mail.ru) извещает собственников земельного участка с кадастровым номером 22:34:010501:397, расположенного по: Российская Федерация, Алтайский край, Петропавловский район, с. Петропавловское, ул. Спортивная, д. 1, кв. 1, аттестат № 22-11-143, тел. 8-905-988-1791, e-mail: peterserik@mail.ru) извещает собственников земельного участка с кадастровым номером 22:34:010501:397, расположенного по: Российская Федерация, Алтайский край, Петропавловский район, с. Петропавловское, ул. Спортивная, д. 1, кв. 1, аттестат № 22-11-143, тел. 8-905-988-1791, e-mail: peterserik@mail.ru) извещает собственников земельного участка с кадастровым номером 22:34:010501:397, расположенного по: Российская Федерация, Алтайский край, Петропавловский район, с. Петропавловское, ул. Спортивная, д. 1, кв. 1, аттестат № 22-11-143, тел. 8-905-988-1791, e-mail: peterserik@mail.ru) извещает собственников земельного участка с кадастровым номером 22:34:010501:397, расположенного по: Российская Федерация, Алтайский край, Петропавловский район, с. Петропавловское, ул. Спортивная, д. 1, кв. 1, аттестат № 22-11-143, тел. 8-905-988-1791, e-mail: peterserik@mail.ru) извещает собственников земельного участка с кадастровым номером 22:34:010501:397, расположенного по: Российская Федерация, Алтайский край, Петропавловский район, с. Петропавловское, ул. Спортивная, д. 1, кв. 1, аттестат № 22-11-143, тел. 8-905-988-1791, e-mail: peterserik@mail.ru) извещает собственников земельного участка с кадастровым номером 22:34:010501:397, расположенного по: Российская Федерация, Алтайский край, Петропавловский район, с. Петропавловское, ул. Спортивная, д. 1, кв. 1, аттестат № 22-11-143, тел. 8-905-988-1791, e-mail: peterserik@mail.ru) извещает собственников земельного участка с кадастровым номером 22:34:010501:397, расположенного по: Российская Федерация, Алтайский край, Петропавловский район, с. Петропавловское, ул. Спортивная, д. 1, кв. 1, аттестат № 22-11-143, тел. 8-905-988-1791, e-mail: peterserik@mail.ru) извещает собственников земельного участка с кадастровым номером 22:34:010501:397, расположенного по: Российская Федерация, Алтайский край, Петропавловский район, с. Петропавловское, ул. Спортивная, д. 1, кв. 1, аттестат № 22-11-143, тел. 8-905-988-1791, e-mail: peterserik@mail.ru) извещает собственников земельного участка с кадастровым номером 22:34:010501:397, расположенного по: Российская Федерация, Алтайский край, Петропавловский район, с. Петропавловское, ул. Спортивная, д. 1, кв. 1, аттестат № 22-11-143, тел. 8-905-988-1791, e-mail: peterserik@mail.ru) извещает собственников земельного участка с кадастровым номером 22:34:010501:397, расположенного по: Российская Федерация, Алтайский край, Петропавловский район, с. Петропавловское, ул. Спортивная, д. 1, кв. 1, аттестат № 22-11-143, тел. 8-905-988-1791, e-mail: peterserik@mail.ru) извещает собственников земельного участка с кадастровым номером 22:34:010501:397, расположенного по: Российская Федерация, Алтайский край, Петропавловский район, с. Петропавловское, ул. Спортивная, д. 1, кв. 1, аттестат № 22-11-143, тел. 8-905-988-1791, e-mail: peterserik@mail.ru) извещает собственников земельного участка с кадастровым номером 22:34:010501:397, расположенного по: Российская Федерация, Алтайский край, Петропавловский район, с. Петропавловское, ул. Спортивная, д. 1, кв. 1, аттестат № 22-11-143, тел. 8-905-988-1791, e-mail: peterserik@mail.ru) извещает собственников земельного участка с кадастровым номером 22:34:010501:397, расположенного по: Российская Федерация, Алтайский край, Петропавловский район, с. Петропавловское, ул. Спортивная, д. 1, кв. 1, аттестат № 22-11-143, тел. 8-905-988-1791, e-mail: peterserik@mail.ru) извещает собственников земельного участка с кадастровым номером 22:34:010501:397, расположенного по: Российская Федерация, Алтайский край, Петропавловский район, с. Петропавловское, ул. Спортивная, д. 1, кв. 1, аттестат № 22-11-143, тел. 8-905-988-1791, e-mail: peterserik@mail.ru) извещает собственников земельного участка с кадастровым номером 22:34:010501:397, расположенного по: Российская Федерация, Алтайский край, Петропавловский район, с. Петропавловское, ул. Спортивная, д. 1, кв. 1, аттестат № 22-11-143, тел. 8-905-988-1791, e-mail: peterserik@mail.ru) извещает собственников земельного участка с кадастровым номером 22:34:010501:397, расположенного по: Российская Федерация, Алтайский край, Петропавловский район, с. Петропавловское, ул. Спортивная, д. 1, кв. 1, аттестат № 22-11-143, тел. 8-905-988-1791, e-mail: peterserik@mail.ru) извещает собственников земельного участка с кадастровым номером 22:34:010501:397, расположенного по: Российская Федерация, Алтайский край, Петропавловский район, с. Петропавловское, ул. Спортивная, д. 1, кв. 1, аттестат № 22-11-143, тел. 8-905-988-1791, e-mail: peterserik@mail.ru) извещает собственников земельного участка с кадастровым номером 22:34:010501:397, расположенного по: Российская Федерация, Алтайский край, Петропавловский район, с. Петропавловское, ул. Спортивная, д. 1, кв. 1, аттестат № 22-11-143, тел. 8-905-988-1791, e-mail: peterserik@mail.ru) извещает собственников земельного участка с кадастровым номером 22:34:010501:397, расположенного по: Российская Федерация, Алтайский край, Петропавловский район, с. Петропавловское, ул. Спортивная, д. 1, кв. 1, аттестат № 22-11-143, тел. 8-905-988-1791, e-mail: peterserik@mail.ru) извещает собственников земельного участка с кадастровым номером 22:34:010501:397, расположенного по: Российская Федерация, Алтайский край, Петропавловский район, с. Петропавловское, ул. Спортивная, д. 1, кв. 1, аттестат № 22-11-143, тел. 8-905-988-1791, e-mail: peterserik@mail.ru) извещает собственников земельного участка с кадастровым номером 22:34:010501:397, расположенного по: Российская Федерация, Алтайский край, Петропавловский район, с. Петропавловское, ул. Спортивная, д. 1, кв. 1, аттестат № 22-11-143, тел. 8-905-988-1791, e-mail: peterserik@mail.ru) извещает собственников земельного участка с кадастровым номером 22:34:010501:397, расположенного по: Российская Федерация, Алтайский край, Петропавловский район, с. Петропавловское, ул. Спортивная, д. 1, кв. 1, аттестат № 22-11-143, тел. 8-905-988-1791, e-mail: peterserik@mail.ru) извещает собственников земельного участка с кадастровым номером 22:34:010501:397, расположенного по: Российская Федерация, Алтайский край, Петропавловский район, с. Петропавловское, ул. Спортивная, д. 1, кв. 1, аттестат № 22-11-143, тел. 8-905-988-1791, e-mail: peterserik@mail.ru) извещает собственников земельного участка с кадастровым номером 22:34:010501:397, расположенного по: Российская Федерация, Алтайский край, Петропавловский район, с. Петропавловское, ул. Спортивная, д. 1, кв. 1, аттестат № 22-11-143, тел. 8-905-988-1791, e-mail: peterserik@mail.ru) извещает собственников земельного участка с кадастровым номером 22:34:010501:397, расположенного по: Российская Федерация, Алтайский край, Петропавловский район, с. Петропавловское, ул. Спортивная, д. 1, кв. 1, аттестат № 22-11-143, тел. 8-905-988-1791, e-mail: peterserik@mail.ru) извещает собственников земельного участка с кадастровым номером 22:34:010501:397, расположенного по: Российская Федерация, Алтайский край, Петропавловский район, с. Петропавловское, ул. Спортивная, д. 1, кв. 1, аттестат № 22-11-143, тел. 8-905-988-1791, e-mail: peterserik@mail.ru) извещает собственников земельного участка с кадастровым номером 22:34:010501:397, расположенного по: Российская Федерация, Алтайский край, Петропавловский район, с. Петропавловское, ул. Спортивная, д. 1, кв. 1, аттестат № 22-11-143, тел. 8-905-988-1791, e-mail: peterserik@mail.ru) извещает собственников земельного участка с кадастровым номером 22:34:010501:397, расположенного по: Российская Федерация, Алтайский край, Петропавловский район, с. Петропавловское, ул. Спортивная, д. 1, кв. 1, аттестат № 22-11-143, тел. 8-905-988-1791, e-mail: peterserik@mail.ru) извещает собственников земельного участка с кадастровым номером 22:34:010501:397, расположенного по: Российская Федерация, Алтайский край, Петропавловский район, с. Петропавловское, ул. Спортивная, д. 1, кв. 1, аттестат № 22-11-143, тел. 8-905-988-1791, e-mail: peterserik@mail.ru) извещает собственников земельного участка с кадастровым номером 22:34:010501:397, расположенного по: Российская Федерация, Алтайский край, Петропавловский район, с. Петропавловское, ул. Спортивная, д. 1, кв. 1, аттестат № 22-11-143, тел. 8-905-988-1791, e-mail: peterserik@mail.ru) извещает собственников земельного участка с кадастровым номером 22:34:010501:397, расположенного по: Российская Федерация, Алтайский край, Петропавловский район, с. Петропавловское, ул. Спортивная, д. 1, кв. 1, аттестат № 22-11-143, тел. 8-905-988-1791, e-mail: peterserik@mail.ru) извещает собственников земельного участка с кадастровым номером 22:34:010501:397, расположенного по: Российская Федерация, Алтайский край, Петропавловский район, с. Петропавловское, ул. Спортивная, д. 1, кв. 1, аттестат № 22-11-143, тел. 8-905-988-1791, e-mail: peterserik@mail.ru) извещает собственников земельного участка с кадастровым номером 22:34:010501:397, расположенного по: Российская Федерация, Алтайский край, Петропавловский район, с. Петропавловское, ул. Спортивная, д. 1, кв. 1, аттестат № 22-11-143, тел. 8-905-988-1791, e-mail: peterserik@mail.ru) извещает собственников земельного участка с кадастровым номером 22:34:010501:397, расположенного по: Российская Федерация, Алтайский край, Петропавловский район, с. Петропавловское, ул. Спортивная, д. 1, кв. 1, аттестат № 22-11-143, тел. 8-905-988-1791, e-mail: peterserik@mail.ru) извещает собственников земельного участка с кадастровым номером 22:34:010501:397, расположенного по: Российская Федерация, Алтайский край, Петропавловский район, с. Петропавловское, ул. Спортивная, д. 1, кв. 1, аттестат № 22-11-143, тел. 8-905-988-1791, e-mail: peterserik@mail.ru) извещает собственников земельного участка с кадастровым номером 22:34:010501:397, расположенного по: Российская Федерация, Алтайский край, Петропавловский район, с. Петропавловское, ул. Спортивная, д. 1, кв. 1, аттестат № 22-11-143, тел. 8-905-988-1791, e-mail: peterserik@mail.ru) извещает собственников земельного участка с кадастровым номером 22:34:010501:397, расположенного по: Российская Федерация, Алтайский край, Петропавловский район, с. Петропавловское, ул. Спортивная, д. 1, кв. 1, аттестат № 22-11-143, тел. 8-905-988-1791, e-mail: peterserik@mail.ru) извещает собственников земельного участка с кадастровым номером 22:34:010501:397, расположенного по: Российская Федерация, Алтайский край, Петропавловский район, с. Петропавловское, ул. Спортивная, д. 1, кв. 1, аттестат № 22-11-143, тел. 8-905-988-1791, e-mail: peterserik@mail.ru) извещает собственников земельного участка с кадастровым номером 22:34:010501:397, расположенного по: Российская Федерация, Алтайский край, Петропавловский район, с. Петропавловское, ул. Спортивная, д. 1, кв. 1, аттестат № 22-11-143, тел. 8-905-988-1791, e-mail: peterserik@mail.ru) извещает собственников земельного участка с кадастровым номером 22:34:010501:397, расположенного по: Российская Федерация, Алтайский край, Петропавловский район, с. Петропавловское, ул. Спортивная, д. 1, кв. 1, аттестат № 22-11-143, тел. 8-905-988-1791, e-mail: peterserik@mail.ru) извещает собственников земельного участка с кадастровым номером 22:34:010501:397, расположенного по: Российская Федерация, Алтайский край, Петропавловский район, с. Петропавловское, ул. Спортивная, д. 1, кв. 1, аттестат № 22-11-143, тел. 8-905-988-1791, e-mail: peterserik@mail.ru) извещает

## БЕЗОПАСНОСТЬ

Не доверяйте  
роботу

Телефонное мошенничество стало одним из самых распространенных способов обмана людей. Эксперты называют мошеннические манипуляции, с которыми может столкнуться каждый.

Так, недавно мошенники стали использовать робота, который после вступительной речи «переключает» собеседника на «сотрудника банка».

«Цель этого действия – сбить жертв с толку. Многие думают, что автоматические системы оповещения есть только в крупных ведомствах или банках. На самом деле функция синтеза речи голосом робота доступна любому человеку, поэтому доверять звонку робота не стоит», – рассказал агентству «Прайм» заслуженный юрист России Иван Соловьев.

Частую мошенники представляются специалистами банка. При этом отображаемый вашим телефоном номер может действительно соответствовать номеру вашего банка. Тут стоит помнить: его сотрудники никогда не будут обсуждать с вами вопросы перевода денежных средств, получения персональной информации, ПИН-кодов и подобного. Если диалог затронет такие темы, лучше сразу положить трубку и перезвонить в свой настоящий банк.

Пожим образом мошенники действуют, выдавая себя за сотрудников правоохранительных органов. Их задача – сыграть на вашей гражданской ответственности, убедить, что нужно помочь следствию, а для этого может потребоваться и взять «пробный технический кредит», и сообщить свои личные данные.

Кроме того, один из распространенных способов обмана – информирование о том, что человек якобы выиграл приз или ему полагается какая-то компенсация, возврат средств. Часто людей убеждают, мол, для того, чтобы получить их, необходимо совершить некий «базовый перевод», внести минимальную оплату для получения денег и прочее. Доверчивые люди делают это, а выигрыш так и не получают.

Все эти ситуации усугубляются тем, что мошенники могут иметь некоторые ваши персональные данные. Стоит понимать, как бы правдоподобно ни вел диалог ваш собеседник, ни о каких финансовых переводах не может быть и речи.

Никита  
ИВАНОВ

## ПРИРОДА И ЛЮДИ

Хоргай вернулся  
на Алтай

Старейший снежный барс Алтая по кличке Хоргай вернулся на территорию соседней с Алтайским краем республики.

С помощью камер наблюдения установлено, что сейчас хищник обитает в средней и южной части хребта Чихачева. Как рассказали в сообществе Vagpaul 22 соцсети «ВКонтакте» со слов участников XIII Добровольческой экспедиции «По следам снежного барса», летом Хоргай постепенно переместился по гривам хребта на север. В начале сентября был замечен в средней части хребта Чихачева рядом с границей Республики Тыва. Кстати, наблюдение за старейшим барсом Алтая ведется с 2011 года.

Также на склонах этого хребта добровольцы встретили одно стадо аргалы и стадо сибирских горных козлов.

Подготовила  
Оксана ИСАКОВА

## АКЦИЯ

## «Невзирая на статус»

В Алтайском крае прошла Всероссийская акция по бесплатному анонимному экспресс-тестированию на ВИЧ.

Ее участниками стали 328 жителей Алтайского края. Мобильные пункты работали в Барнауле, Бийске, Новоалтайске. Любой желающий всего за 15 минут бесплатно и анонимно мог сдать тест на ВИЧ, а также получить ответы на вопросы, связанные с профилактикой инфекции.

Достоверность результата – 99%. Из тех, кто прошел тестирование, ВИЧ-статус определен у 2% – это шесть человек.

ОТВЕТСТВЕННОЕ  
ОТНОШЕНИЕ

Алтайский край принимает участие в акции второй год подряд. Тогда исследование на ВИЧ прошли более 500 человек в пяти городах нашего региона.

– Мы продолжаем работу над тем, чтобы в каждом человеке сформировалась культура ответственного отношения к своему здоровью и здоровью близких людей, – отметил главный врач Алтайского краевого центра СПИД Валерий Шевченко. – Сегодня уровень информированно-



сти населения относительно ВИЧ-инфекции не так высок, как хотелось бы.

## РИСК ЗАРАЖЕНИЯ

Согласно статистике, порядка 30% всех ВИЧ-положительных не подозревают о том, что они заражены. Нередко наличие ВИЧ-инфекции в организме выявляется случайно, например при обследовании для планового оперативного лечения.

Владимир уверен, что они смогут реализовать на практике концепцию здравоохранения, только если справятся с дискриминацией.

– Дискриминация людей, живущих с ВИЧ, к сожалению, все еще остается обычным явлением. По этой

В Бийске решили восстановить  
главный архитектурный символ  
города.

Те, кто бывал в алтайском наукограде до 2007 года, конечно, помнят это прекрасное старинное здание – пассаж Фирсова, выстроенный согласно документам в 1907 году в ярком стиле модерн. Многие видели его на открытках советского времени. Но именно через 100 лет в нем случился пожар, практически уничтоживший памятник архитектуры и его прекрасный купол. Уже 14 лет полусторевшее здание струится напоминая всем и каждому, что сохранение исторического наследия порой задача не из легких, а восстановление – не из дешевых.

К счастью, в Бийске в последние годы этой проблемой в старом центре занялись всерьез, причем власти ищут самые различные способы работы по сложному направлению. Так, новую жизнь получил архитектурный памятник «Усадьба купца Асанова», где расположен Бийский краеведческий музей. На нем отремонтировали кровлю, фасад, готова документация на ремонт внутренней инженерной системы и т. д.

В частную собственность город перешел под восстановление пассаж купца Клевцова. Люди, взявшие заботу о нем, уже проверены в деле, так как реконструировали другой архитектурный памятник – «Аптеку Горбунова». В аренду общественной организации «Миротад» отдан особняк купца Халтурина, за пару лет общественники сумели привести в порядок забытый объект и сделать из него настоящий центр культуры.

Сегодня по улицам старого центра Бийска проведена стилизованная уличная подсветка, а на зданиях – архитектурная, которая ночью подчеркивает красоту Бийска конца XIX – начала XX века.

## Планы, проекты, действия

На днях в управлении культуры глава Бийска Александр Студеникин и специалисты администрации встретились с директором барнаульской реставрационной мастерской «Ренессанс» Анатолием Машонкиным. Темой обсуждения послужила подготовка проектно-сметной документации визитной карточки Бийска – Фирсовского пассажа.

Согласно охранным обязательствам, в проекте реставрации обязательно должно быть отражено восстановление внутреннего убранства, лестницы, фасада и купола.

– Для начала в здании проведем инженерное исследование, – поделился планами Анатолий Машонкин. – Определим марку кирпича, узнаем, в каком состоянии находятся стены.



Состояние пассажа Фирсова оставляет желать лучшего.



Пренный вид здания.



Анатолий Машонкин уверен: проблем с проектом не возникнет.

Много работы предстоит и по восстановлению уникального внутреннего декорирования, лепнины в том числе.

– Здание было брошено, но сохранность элементов очень хорошая, по ним выполнить новые элементы лепникам ничего не стоит, такие специалисты есть, – заверил собравшихся директор реставрационной мастерской «Ренессанс» – Трудностей особых быть не должно.

– Проектно-сметная документация нужна, чтобы восстановить несущие конструкции здания, – уточнил Александр Студеникин. – Отремонтировать кровлю и закрыть тепловой контур, установить двери и окна. Эти работы не такие дорогостоящие, поэтому и будем их планировать.

По словам градоначальника, средства на них город сможет найти благодаря финансированию по линии наукограда. Рассчитывают местные власти на помощь и края, и Федерации.

После полного ремонта пассажа в планах мэрии Бийска – разместить на территории объекта залы ЗАГСа для ре-

7  
МЛН РУБЛЕЙ  
ПОНАДОБИТСЯ НА  
РАЗРАБОТКУ ПРОЕК-  
ТНО-СМЕТНОЙ ДОКУ-  
МЕНТАЦИИ РЕСТАВРАЦИИ

гистрации пар, небольшое кафе, а на втором этаже – современный выставочный комплекс краеведческого музея.

## ГАЛОПОМ ПО... ОБЪЕКТАМ

А что же другие большие и красивые памятники архитектуры Бийска? Как уже упоминалось выше, пассаж купца Клевцова теперь в чужих руках, продали его за 1 рубль, и сейчас там идут работы по восстановлению этого красивого здания. Напротив Фирсовского пассажа расположен особняк купца Харина,

в народе больше известный как вторая очередь центральной библиотеки им. В. М. Шукшина. В свое время первую очередь восстановили, а вот до второй так руки и не дошли. Но недавно зданием заинтересовался частный инвестор из Новосибирска. Администрация Бийска даже разработала эскиз проекта восстановления, но неожиданно резко взлетели цены на стройматериалы, поэтому предприниматель сейчас ведет расчеты, сможет ли он потянуть реконструкцию этого объекта.

Через стену от Фирсовского пассажа стоит пассаж купца Второва. Визуально многие воспринимают эти два здания как одно целое, однако границы между ними видны невооруженным глазом. Сегодня Второвский пассаж также нуждается в ремонте, он не заброшен, но денег требует, поэтому уже в 2021 году на нем начнут работы по ремонту крыши (также на средства наукограда), затем, конечно, инженерные сети и фасад.

Павел СИДОРЕНКО  
(фото автора)

## КРИМИНАЛ

Дело аферистки –  
в суд

Направлено в суд уголовное дело в отношении жительницы Новосибирска, которая обвиняется в нескольких дистанционных хищениях денег. Ее жертвами стали 40 человек, в том числе жители Алтайского края.

Как сообщили «АП» в прокуратуре края, дама обманывала людей, представляя сотрудником службы безопасности различных кредитных организаций. Сообщала о попытке несанкционированного доступа к их банковским счетам и убеждала сообщить ей реквизиты банковской карты и пароли доступа. Получив необходимую информацию, похищала деньги. Обналичивала их потом через электронный кошелек.

Ее «добычей» стали несколько десятков тысяч рублей. А умысел на хищение около 1 млн 800 тыс. рублей аферистка довела до конца не смогла в связи с блокировкой банковских счетов кредитными организациями.

Теперь ей придется ответить за свои преступления. За кражу электронных денег законодательство предусматривает лишение свободы до 10 лет.

Заработал...  
9 лет

Житель Рубцовска отправлен в колонию строгого режима за работу курьером в интернет-магазине синтетических наркотиков.

С оптовой партией запрещенного вещества, превышающей 200 разовых доз, 26-летнего мужчину задержали сотрудники ФСБ. Он попытался избавиться от криминального конверта и скрыться, но не смог. Как выяснило следствие, моло-

дой человек выполнял функции оптовика-курьера. Получая информацию от анонимного «куратора» через мессенджер, он находил тайники-закладки с оптовой партией «товара», привозил их в село Веселоярск. Затем расфасовывал и формировал на территории родного города, а также в Рубцовском районе розничные тайники. О результатах своей работы отчитывался перед «работодателем» и получал за это зарплату.

Как сообщила помощник прокурора Алтайского края Мария Антошкина, вину в инкриминируемом ему преступлении молодой человек не признал. Тем не менее суд счел его вину доказанной. За участие в наркобизнесе он приговорен к девяти годам колонии строгого режима. Приговор вступил в законную силу.

## Невыгодно вышло

Бывший завотделом администрации Рубцовского района по архитектуре и градостроительству наказан за взятки.

Как сообщила «АП» старший помощник руководителя регионального Следкома РФ Людмила Рязанцева, чиновник по долгу службы контролировал исполнение программы по получению социальной выплаты на приобретение жилья. И ему вручили взятку – 400 тысяч рублей. Такой стала плата за включение в список участников государственной программы устойчивого развития сельских территорий края человека, не имеющего права на это. Но при содействии чиновника он все же стал обладателем социальной выплаты для улучшения жилищных условий.

Этот «междусобойчик» стал известен правоохранителям. Экс-завотделом администрации так и не раскаялся. Но суд пришел к выводу, что он полностью виновен, приговорил его к семи годам строгого режима, оштрафовал на 4 миллиона рублей.

Цвет  
настроения –  
серый

Более трети автолюбителей Алтайского края, покупая машину, выбирают серую или серебристую цветовую палитру. Так говорят аналитики сервиса drom.ru.

Такие цвета автомобилей являются наиболее практичными и не требуют к себе столько внимания, как черный или чисто-белый.

Другими популярными расцветками стали: белая (20%), черная (13%), синяя (11%), красная и зеленая (7%), коричневая и бежевая (2%), желтая и фиолетовая (1%).

Однако цвет – далеко не главное, на что обращают внимание автолюбители. В первую очередь при покупке смотрят на цену и состояние машины. К тому же, как отметили в исследовании, цвет не влияет на скорость продажи авто, а скорее является приятным дополнением.

Зарядка  
снизит  
давление

Ученые из Сибирского федерального университета разработали комплекс физических упражнений, которые улучшат показатели кровяного давления.

По словам доцента кафедры физической культуры СФУ кандидата педагогических наук Александра Осипова, в научной среде нет однозначного ответа, какая физическая активность наиболее подходит для борьбы с профилакитки артериальной гипертензии.

Оказалось, что проведение даже одного вида тренировок три раза в неделю, как сообщают ученые, может снизить уровень артериального давления у женщин на 5–7 мм рт. ст. Такую положительную динамику можно обнаружить уже в течение первого месяца тренировок.

Порфирий ТАМИН

## Ночной грабитель

В Барнауле сотрудники патрульно-постовой службы по горячим следам задержали грабителя.

В отдел полиции по Железнодорожному району Управления МВД России по Барнаулу поступило сообщение от 35-летней жительницы краевого центра о ночном происшествии. Она пожаловалась, что, возвращаясь ночью домой с работы, подверглась нападению. Какой-то мужчина ударил ее по голове, выхватил сумку и скрылся. Женщина лишилась водительского удостоверения, банковской карты и 3000 рублей.

Всем дежурившим нарядам незамедлительно была передана ориентировка на злоумышленника. Его задержали по горячим следам. Ранее судимый 32-летний барнаулец не успел воспользоваться похищенным. Все утраченное было возвращено пострадавшей. Рецидивисту теперь придется ответить за свое очередное преступление.

Подготовила  
Тамара ЛОГИНОВА

Алтайская  
ПРАВДА

Учредители: Правительство Алтайского края, Алтайское краевое законодательное Собрание и краевое государственное унитарное предприятие газета «Алтайская правда».

Главный редактор: Г.Г. РООР  
Шеф-редактор: О.Г. КУПЧИНСКИЙ  
Редакционная коллегия:  
О.В. АНТОНОВ, О.Ф. ИВАНОВА,  
В.А. КУЛЕШОВ, Е.Д. НАЛИМОВ,  
Т.А. ПОПОВА, Е.А. ШУМИЛОВ.

Адрес редакции и издателя: 656043,  
Алтайский край, г. Барнаул, ул. Короленко, 105.  
Сайт: www.ap22.ru. E-mail: mail@ap22.ru  
Телефоны: 35-46-85, 35-31-44 (факс) – приемная;  
63-34-78 – отдел рекламы (reklamaz@ap22.ru);  
63-37-17 – отдел подписки и распространения газет;  
63-52-17 – информационный портал.

Наш расчетный счет:  
Алтайское отделение  
№ 8644 ПАО Сбербанк  
р/с 40602810502000000013,  
к/с 30101810200000000604,  
БИК 040173604, ИНН 2225003653,  
КПП 222501001

Газета выходит во вторник, среду, четверг,  
пятницу, субботу.  
Общий тираж – 23 096 экз.  
Индекс П0390. Тираж – 22 620 экз.  
Индекс П0393 (с официальными документами).  
Тираж – 476 экз. Заказ № 4618.  
Свободная цена.

ТЕЛЕФОНЫ СОБСТВЕННЫХ КОРРЕСПОНДЕНТОВ:  
КАМЕНЬ-НА-ОБИ – Н.Н. Исаева – 8-906-946-4433  
РУБЦОВСК – Л.В. Маковецкая – 8-923-651-7691  
СЛАВГОРОД – С.В. Демкина – (8-385-68) 5-28-45  
БИЙСК – П.П. Сидоренко – 8-960-943-4187