



Краевая
массовая
газета

Издается
с 12 августа
1917 года



www.ap22.ru

Алтайская ПРАВДА

Объективно и оперативно обо всем

Вторник,
17 ноября,
2015 год

№ 214

(29109)



4 680009 580978

НОВОСТИ

Акцент – на безопасность

С 15 ноября в Алтайском крае начали продавать льготные социальные проездные билеты по новой цене – 300 рублей.

С 2009 года билет стоил 200 рублей, и эта цена не повышалась. За это время неоднократно росли тарифы на проезд в городском общественном транспорте (рост в 1,8 раза) и при этом увеличивались размеры выпадающих доходов транспортных организаций, занимающихся перевозкой пассажиров по льготным билетам. Реальная себестоимость льготного проездного билета значительно выше, и разница покрывается из краевого бюджета.

В октябре при рассмотрении вопроса о стоимости проездного для людей, учтенных в федеральном и краевом регистрах получателей мер социальной поддержки, Координационный совет по ценообразованию внес предложение о повышении цены на 200 рублей. Губернатор региона Александр Карлин принял решение увеличить стоимость льготного проездного билета на 100 рублей.

Одновременно с увеличением стоимости льготных проездных билетов увеличится компенсация транспортным организациям, занимающимся перевозкой льготных пассажиров. Сделают это за счет средств краевого бюджета для снижения размера выпадающих доходов транспортных организаций, – информируют в пресс-центре администрации Барнаула. Это позволит повысить безопасность пассажирских перевозок за счет обновления подвижного состава.

Соб. инф.

Решают сами жители

В трех районах края сменялись поставщики тепловой энергии.

В Лесном сельсовете Бийского района на смену ООО «Лесное ЖКХ» пришла компания «Уют». В Первомайском районе тепловую энергию потребителям Акуловского, Баюноволочевского, Жилинского, Журавлинского, Зудиловского и Первомайского сельсоветов теперь поставяет ООО «Объединение «Первомайское», а в Станционно-Ребрихинском сельсовете Ребрихинского района – компания «Теплосервис».

В связи со сменой компаний у потребителей указанных сельсоветов изменилась стоимость отопления. Тарифы для новых коммунальных предприятий вступили в действие с 14 ноября 2015 года. «Смена поставщиков услуги и изменения в тарифах на тепловую энергию потребовали пересмотра предельных индексов роста платы граждан за коммунальные услуги, установленных на период с 1 июля 2015 года по 31 декабря 2015 года. Повышение предельных индексов было инициировано представительными органами местного самоуправления и утверждено Указом губернатора Алтайского края от 9 ноября 2015 года № 118», – сообщили в управлении Алтайского края по государственному регулированию цен и тарифов.

Соб. инф.

Что было в пакете?

На выходных в Барнауле в троллейбусе обнаружили темный пакет, движение приостановили на полтора часа.

Случай произошел 15 ноября в первой половине дня в районе улицы Балтийской. На сиденье троллейбуса № 7 обнаружили темный пакет. Из-за недавних терактов во Франции водители и кондукторы стали более бдительными. Было принято решение вызвать соответствующие службы. Пассажиры эвакуировали, место оцепили, дождался полицейских, эмчезовцев, кинологов и «скорую». Оказалось, кто-то просто забыл личные вещи.

В МУП «Горэлектротранс» Барнаула нам пояснили, что за нынешний год в троллейбусах и трамваях было оставлено 47 пакетов и сумок. Каждый раз движение останавливают, ждут специалистов. Горожан просят быть более внимательными и не оставлять свои вещи.

Екатерина ЗЕЛЕНОВА

Эх, яблочко...

На Алтае изъяли и уничтожили три тонны запрещенных яблок.

11 ноября в Рубцовском районе был остановлен грузовик с запрещенными фруктами. Водитель пытался провезти санкционный груз из Казахстана в Новосибирскую область через Алтайский край.

Как сообщает пресс-служба управления Россельхознадзора по Алтайскому краю и Республике Алтай, гражданин РФ ввозил грузовым автотранспортом плодоовощную продукцию (3044 кг), в том числе 94 кг груш (Бельгия), 2950 кг яблок свежих (Польша). Продукция изъята и уничтожена.

Наталья СОХАРЕВА

Эти и другие новости читайте на сайте: www.ap22.ru

Уважаемые читатели села Бурла

18 ноября с 10.00 до 13.00 в почтовом отделении связи состоится день подписки. Всем подписавшимся в этот день на «Алтайскую правду» мы дарим подарки. Читайте с удовольствием и оставайтесь всегда с любимой газетой

ПРОГНОЗ

в крае	сегодня	в Барнауле
	Ветер северо-восточный, 3-8 м/сек, местами снег, туман, изморозь.	
-8° -13°		-9° -11°
в последующие двое суток в крае		
18 ноября	ночь Ветер северо-восточный, 3-8 м/сек, местами небольшой снег.	
день	-19° -24°	
	-8° -13°	
19 ноября	ночь Ветер северо-восточный, 3-8 м/сек, местами небольшой снег.	
день	-20° -25°	
	-10° -15°	



Фото А. НАСТРИШИНА.

Теперь мы будем здоровее

В селе Красноярском Поспелихинского района появился новый ФАП.

Официальное открытие прошло несколько недель назад, но сельчане и сегодня не могут нарадоваться этому событию. В Красноярском проживает более восьмисот человек. Раньше за оказанием медицинской помощи детям и взрослым приходилось отправляться на окраину села, где находился старый ФАП. Это было здание, построенное еще в 1905 году. Оно требовало ремонта, плохо отапливалось.

Одиннадцатиклассница Мария Вадырова делится впечатлениями с «АП»:

2,5 млн
РУБЛЕЙ ЗАТРАЧЕНО НА ВОЗВЕДЕНИЕ ФАПА В СЕЛЕ КРАСНОЯРСКОМ

– Наши медики теперь находятся рядом со школой. Если заболела голова или поднялась температура, далеко ходить не надо, и условия хорошие для пациентов. Мне кажется, теперь быстрее будет выздоравливать. И, если честно, сама подумываю о том, чтобы стать врачом. Выучусь, вернусь в родное село и стану лечить людей.

По словам главы администрации Красноярского сельсовета Веры Калениковой, ФАП построили за год. Он расположен рядом с магазинами, библиотекой, почтой и сберкассой. Кроме того, здесь можно купить необходимые лекарства, ведь аптеки в населенном пункте нет.

– Мы находимся в 45 километрах от Поспелихи. Немногие могут выехать в районную больницу, – поясняет глава сельсовета. – Особенно сложно выехать зимой, ведь дорогу заметает.



На строительство нового ФАПа ушло около года.



В процедурном кабинете.



Сельчане довольны.

КСТАТИ

В Алтайском крае в 2015 году на строительство ФАПов потрачено более 15 миллионов рублей.

Если местные жители называют «скорую», она добирается примерно за час из Поспелихи. Но когда человеку плохо, каждая минута на счету. Нам необходима своя карета скорой помощи, для нее готов теплый гараж. Сейчас составляем письмо с соответствующей просьбой в краевую администрацию.

В ФАПе работает дружная и опытная команда. Вместе медики трудятся на протяжении 25 лет. Это фельдшеры Светлана Епонешникова и Наталья Головока, а также санитарка Галина Горных.

– Мы до сих пор не ведем, что теперь оказываем помощь людям в таких комфортных условиях. Здесь тепло, уютно, светло. На работу приходим с радостью, – говорят медики.



Светлана Епонешникова: «Поток пациентов заметно увеличился».

Екатерина ЗЕЛЕНОВА

КОММУНАЛКА

Дело на миллион

Первые дома после капитального ремонта приняты в Рубцовске.

На днях в городе межведомственная комиссия совместно с региональным оператором – Фондом капитального ремонта многоквартирных домов – провела приемку пяти домов на ул. Комсомольской, в переулке Гоголевском и на ул. Ломоносова. Ремонт четырех из них выполняла подрядная организация «СистемаСтрой», последнего – «Альянс-инжиниринг».

Как рассказал главный инженер компании «СистемаСтрой» Алексей Неустров, на всех объектах отремонтирована кровля.

– Нам достались дома постройки 1950-1960 годов. В каждом свои проблемные места. Многие пришлось переделывать под современные стандарты, поэтому работы было очень много, – поясняет он.

Компания ремонтирует в Рубцовске 13 домов, четыре

из них сданы, остальные будут готовы до конца ноября. Всего же в городе в программу капитального ремонта нынешнего года включено 24 многоквартирных дома. Большее значение имеет доля размера Фонда капитального ремонта МКД и заемных средств, привлекаемых собственниками. Ну и, конечно, смотрят на финансовую дисциплину жильцов, проще говоря, есть ли задолженность по оплате взносов на эти цели. Кстати, в следующем году этот критерий станет основополагающим. Если дом будет числиться в должниках, его могут запросто подвинуть в очереди. По данным на начало октября, собираемость взносов по Рубцовску составила 81,75%, а по Алтайскому краю 78,9%. Такое положение дел мешает региональному

оператору аккумулировать количество денежных средств, которое необходимо для капитального ремонта домов в соответствии с краткосрочными программами. Это в свою очередь чревато тем, что на следующий год в списке может оказаться

интересованных сторон: регионального оператора, подрядчиков, собственников, управляющих организаций, администрации города и депутатов. Собравшихся проинформировали о выполненных работах и потраченных суммах, которые составили от 505 тыс. до 1 млн 22 тыс. рублей. Представители собственников и управляющих компаний остались довольны качеством, в адрес строителей замечаний не оказалось, поэтому акты приемки домов все подписали со спокойной душой.

За качество работы отвечает региональный оператор, поэтому генеральный директор Фонда капитального

ремонта многоквартирных домов Александр Пономарев лично посетил все пять объектов. – Работа выполнена качественно, – отметил он. – От собственников нареканий нет, все довольны. Хочется, чтобы отремонтированный дом и дальше попадал в программу. Мы ведь делаем по видам работ, например, крышу, а фасад остается неприглядным. Было бы здорово делать все в комплексе, но для этого нужны средства. Их надо накапливать, а с этим есть проблема.

Программа капитального ремонта для многих многоквартирных домов – настоящее спасение. Например, дом на ул. Комсомольской, 186 был построен в 1955 году, капитально ремонтировался только в начале 70-х. Но шифер на кровле за столь долгий промежуток времени буквально рассыпался. – С крыши потекло прямо в квартиры, у людей обваливались потолки, в том

числе и в моей квартире, – рассказывает старший по дому Евгений Маленин. – А сейчас крыша покрыта металлопрофилем, так что на наш век, я думаю, ее хватит. Маленин сам контролировал ход работ, поднимался наверх и убедился, что все сделано на совесть.

На капитальный ремонт этого шестиквартирного дома ушло 880 тыс. рублей. Если бы не программа, жильцы вряд ли бы сами потянули его. Ведь, по данным регионального оператора, на счету дома накоплено чуть более 16,6 тысячи, а собираемость не очень хорошая: 68,46%. Так что ремонт в прямом смысле слова сделан в долг, и отдавать его придется много лет.

Кстати, узнать о состоянии счета своего дома и сроках его капитального ремонта можно на официальном сайте регионального оператора fkr22.ru. Собственники должны понимать, на что они могут рассчитывать.

Людмила МАКОВЕЦКАЯ

ПЕРСПЕКТИВА

Потенциалу региона – федеральную поддержку

17-18 ноября в Совете Федерации проходят Дни Алтайского края. Ожидается постановление верхней палаты Федерального собрания «О поддержке социально-экономического развития Алтайского края» должно включить в себя ключевые аспекты жизни региона.

Что сделано?

Впервые Дни Алтайского края в Совете Федерации прошли в 2007 году. Тогда был подписан аналогичный документ. Подавляющее большинство его пунктов удалось реализовать. Спустя время можно сказать, что предложения нашего региона получили существенную поддержку федерального центра, в первую очередь финансовую. Многие проекты, которые в 2007 году существовали только на бумаге, сейчас успешно воплотились в жизнь.

Член Комитета Совета Федерации по экономической политике, представитель от исполнительного органа государственной власти Алтайского края Михаил Щетинин уверен, что если бы в 2007 году Дни нашего региона в Совете Федерации не проводились, далеко не факт, что многие вопросы социально-экономического развития края были бы решены.

– Тогда у Алтайского края была немного другая подача, – говорит он. – К примеру, выставочная экспозиция проще, сейчас же она гораздо масштабнее. Сегодня нам есть что показать, чем гордиться. В 2007 году мы стояли в начале пути: сдвинулись с мертвой точки, но далеко не ушли. А сейчас, оглядываясь назад, уже можно говорить о результатах.

И вот какие эти результаты. Так, в рамках исполнения постановления Совета Федерации было предложено оказать государственную поддержку Алтайскому краю в развитии транспортной системы. Осенью 2013 года завершено строительство обхода города Бийска. На это из федерального бюджета выделено порядка 1 млрд рублей. Обход строился для того, чтобы снять неблагоприятную дорожную обстановку в наукограде, ведь за последние годы произошло значительное увеличение интенсивности движения, свою роль сыграло и развитие туристических комплексов в этом направлении.

В 2007 году мало кто знал о возможностях биофармацевтического кластера. Между тем именно тогда было принято решение о содействии в развитии биофармацевтического производства в Алтайском крае. Годом позже создан биофармацевтический кластер. В настоящее время он является успешным примером объединения опыта

с 38 до 50%. Наш биофармацевтический кластер в рамках развития получает федеральную финансовую поддержку. Существенно возросла оснащенность участников высокотехнологичным лабораторным оборудованием, появились производства противораковых препаратов, фармацевтические, промышленные и сельскохозяйственные биотехнологии.

Сегодня в биофармацевтический кластер входят 32 компании. Номенклатура продукции предприятий превышает 1000 наименований. Поставляется она в 53 региона России и 18 зарубежных стран, включая Еврозоюз, США, Азию.

В постановлении 2007 года была рекомендована «Газпром» рассмотреть возможность



На предприятиях Алтайского биофармацевтического кластера установлено современное оборудование.



Газ приходит в дома сельских жителей.

строительства магистрального газопровода в направлении западных и юго-западных районов края. Теперь это уже решенный вопрос: в соответствии с генеральной схемой газоснабжения региона в ближайшие годы предусматривается газификация юго-западных и западных районов. На первом этапе планируется строительство газопровода-отвода в селе Ребриха.

– Процесс начал, – отмечает губернатор Александр Карлин. – «Газпром» приобрел пакет проектно-сметной документации, и по той информации, которую имею, сейчас идет закупка материалов, необходимых для возведения газопровода на Ребриху.



Реализация проекта «Барнаул – горнозаводской город» идет благодаря федеральным средствам. Сейчас на территории Нагорного парка продолжаются работы по его обустройству.

в Тальменском, Бийском районах, на Катунь и Бии и в целом ряде других территорий. В 2014 году начато строительство объекта «Инженерная защита от наводнений микрорайона «Зеленый Клин» в Бийске. Общая стоимость объекта составляет 434,330 млн рублей.

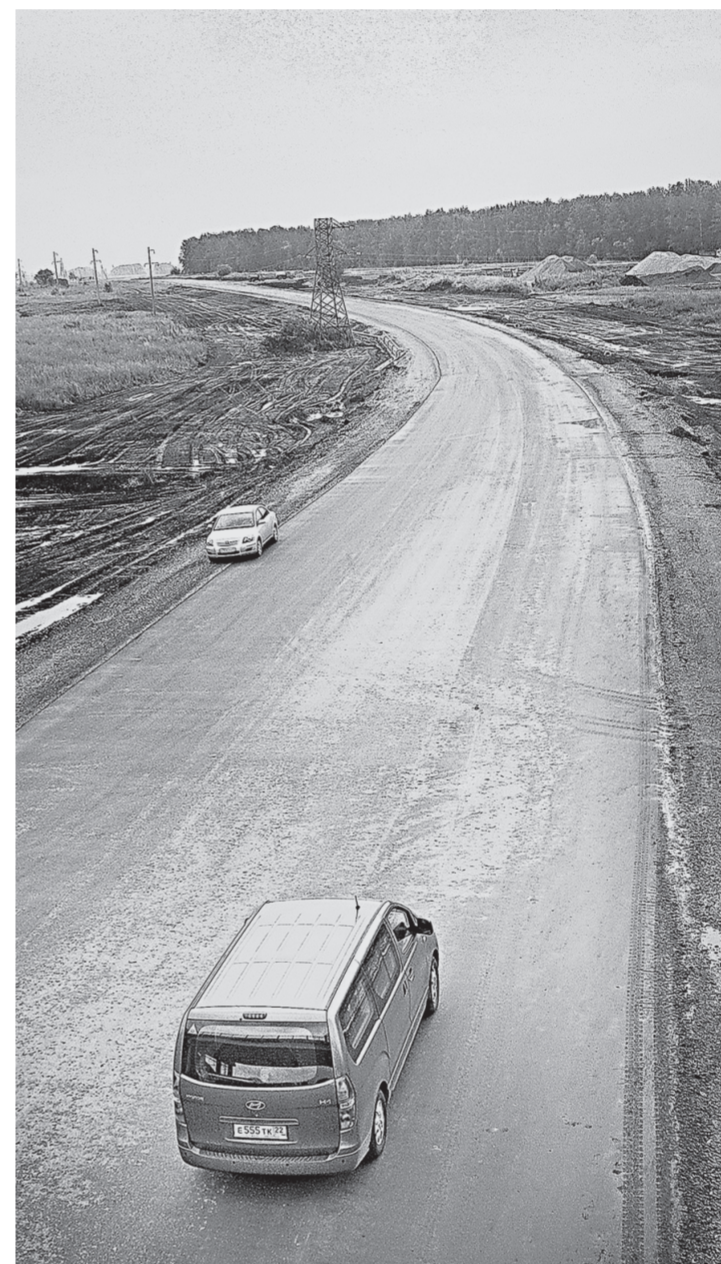
Одно из предложений региона 2007 года спустя время напрямую отразилось на социально-экономическом положении немецкого национального района. Тогда было решено предусмотреть при разработке федеральной программы «Развитие социально-экономического и этнокультурного потенциала российских немцев» мероприятия, направленные на улучшение условий проживания российских немцев на территории Алтайского края. В рамках программы в немецком национальном районе реализованы два проекта: строительство пристройки учебного блока с реконструкцией существующей школы на 200 учащихся в селе Полевом и строительство 25 двухквартирных жилых домов в селе Гальштадт. На их реализацию направлено 181,8 млн



Дамба в Тальменском районе.

рублей, в том числе из федерального бюджета – 127,6 млн рублей.

Принципиальный для зернопереработчиков вопрос об установлении понижающего коэффициента 0,5 к действующим тарифам на перевозку продуктов перемола зерна на расстоянии, превышающие 1500 километров, тоже результат работы краевых властей с Советом Федерации. Эта проблема решена частично. В сентябре 2013 года приняты изменения ФСТ в тарификации перевозок зерна и продукции му-



Строительство обхода Бийска завершено осенью 2013 года.



Дамба в Тальменском районе.

ПЛОЩАДКА ДЛЯ РАБОТЫ

Чего же ждать от нынешних Дней Алтайского края в Совете Федерации? Михаил Щетинин отмечает, что верхняя палата Федерального собрания сейчас крайне заинтересована в поддержке регионов.

– Состав Совета Федерации обновился полностью, – говорит он. – Стало больше профессионалов, много управленцев, ученых, финансистов, экономистов. То есть тех людей, которые проблемы регионов знают не понаслышке. В Совете Федерации защищаются интересы регионов. И по большому счету проблемы у большинства из них идентичны. Но есть понимание, как они должны решаться.

Сегодня, 17 ноября, в комитетах рассматриваются предложения нашего региона. Вся процедура выглядит так: после обсуждения вопросов комитетами принимается решение, которое сводится в проект постановления Совета Федерации. Он согласовывается

с профильными министерствами, ведомствами. Появляется постановление Совета Федерации с рекомендациями Правительству РФ. Указанные там пункты носят рекомендательный характер, но они находятся на контроле у верхней палаты.

– Основная работа будет проделана именно на площадках комитетов и комиссий, – говорит Александр Карлин. – Проект постановления разобран тематически по сферам ответственности. Его рассмотрят в комитетах по аграрно-продовольственной политике и природопользованию, по экономической политике, по бюджету и финансовым рынкам, по социальной политике и ряде других. Мне хочется надеяться, что постановление будет принято конкретное и развернутое, отражающее наши актуальные вопросы.

Значительная доля предложений нашего региона касается отрасли сельского хозяйства, что вполне логично, так как Алтайский край является крупнейшим аграрным регионом страны. К примеру, говорится о необходимости рассмотреть возможность смягчения требований, предъявляемых кредитными организациями при предоставлении инвестиционных кредитов сельхозтоваро-

обеспечение развития агропромышленного комплекса региона осуществляют Алтайский НИИ сельского хозяйства, Алтайский НИИ животноводства и ветеринарии, Всероссийский НИИ пантового оленеводства, НИИ садоводства Сибири имени М.А. Лисавенко, Сибирский НИИ сыроделия, Западно-Сибирская овощная опытная станция Всероссийского НИИ овощеводства. Объединение этих учреждений, а также Горно-Алтайского научно-исследовательского института сельского хозяйства в единую научную структуру путем создания федерального научного центра позволит сконцентрировать ресурсы учреждений для решения стратегических задач государства в агропромышленном секторе экономики, придать импульс развитию аграрной науки.

На Днях Алтайского края в Совете Федерации будет затронут вопрос о программах «Земский доктор» и «Сельский фельдшер». В частности, предлагается внести изменения в Федеральный закон «Об обязательном медицинском страховании в Российской Федерации», предусматривающие софинансирование из средств федерального бюджета региональной программы «Сельский фельдшер» и возможность уве-

1 МЛРД РУБЛЕЙ ВЫДЕЛЕН ИЗ ФЕДЕРАЛЬНОГО БЮДЖЕТА НА СТРОИТЕЛЬСТВО ОБОДА ГОРОДА БИЙСКА

производителям, особенно для завершения начатых в предыдущие годы инвестиционных проектов. Ведь недофинансирование крупных инвестиционных проектов серьезно сдерживает темпы импортозамещения на внутреннем рынке. Ярким примером тенденции служит отрасль свиноводства. При условии привлечения дополнительных заемных средств объем производства свинины в крае может быть увеличен на 26,0 тыс. тонн в год, в том числе при выходе на проектную мощность ООО «Алтаймесопроект» – на 23,0 тыс. тонн. Банки же при принятии решения о предоставлении хозяйственным субъектам кредитных ресурсов занимают излишне формальную позицию, в результате чего значительные финансовые средства, вложенные в создание инфраструктуры производства, не могут запланованной отдачи.

Власти края также отмечают важность совершенствования механизмов финансового оздоровления сельскохозяйственных предприятий в реструктуризации банковского долга. Объем обязательств по привлеченным сельскохозяйственными организациями региона инвестиционным и краткосрочным кредитам, займам в настоящее время превышает 25 млрд рублей. Затраты сельскохозяйственных предприятий на обслуживание привлеченных кредитов и займов существенно возросли. Реструктуризация банковских долгов значительно повлияет на улучшение платежеспособности аграриев и позволит расширить возможности инвестиционной деятельности в отрасли.

В этом году из-за наличия на рынке большого количества молокосодержащей продукции, изготовленной с использованием растительных жиров, у алтайских производителей возникла проблема сбыта продукции, которая привела к снижению цен на рынке сырого молока и формированию задолженности молокоперерабатывающих предприятий перед сельхозтоваропроизводителями. Поэтому предлагается рассмотреть возможность ужесточения государственного контроля за исполнением «Технического регламента на молоко и молочную продукцию» и ограничением доступа на рынок продукции с содержанием растительных жиров.

В регионе хотят создать федеральный научный центр «Алтайский научно-исследовательский институт сельского хозяйства». Сейчас научное

обеспечение развития агропромышленного комплекса региона осуществляют Алтайский НИИ сельского хозяйства, Алтайский НИИ животноводства и ветеринарии, Всероссийский НИИ пантового оленеводства, НИИ садоводства Сибири имени М.А. Лисавенко, Сибирский НИИ сыроделия, Западно-Сибирская овощная опытная станция Всероссийского НИИ овощеводства

Объединение этих учреждений, а также Горно-Алтайский научно-исследовательский институт сельского хозяйства.

Алтайский биофармацевтический кластер

6,6 млрд

8 лет

16,2 млрд

ФЕДЕРАЛЬНЫЙ НАУЧНЫЙ ЦЕНТР «АЛТАЙСКИЙ НАУЧНО-ИССЛЕДОВАТЕЛЬСКИЙ ИНСТИТУТ СЕЛЬСКОГО ХОЗЯЙСТВА»

- Алтайский НИИ сельского хозяйства
- Алтайский НИИ животноводства и ветеринарии
- Всероссийский НИИ пантового оленеводства
- НИИ садоводства Сибири имени М.А. Лисавенко
- Сибирский НИИ сыроделия
- Западно-Сибирская овощная опытная станция Всероссийского НИИ овощеводства

Объединение этих учреждений, а также Горно-Алтайский научно-исследовательский институт сельского хозяйства.

Кристина ЛИВЕР,
Евгений НАЛИМОВ (фото)

(Начало на 1 стр.)

Table with 10 columns: Index, Organization, Year, Tariff type, and various coefficients.

* Утверждены приказом Главного управления строительства, транспорта, жилищно-коммунального и дорожного хозяйства Алтайского края от 08.10.2015 № 1029.
** Заполняется в случае, если в отношении регулируемой организации утверждена программа в области энергосбережения и повышения энергетической эффективности...

Приложение 2 к решению управления Алтайского края по государственному регулированию цен и тарифов от 10 ноября 2015 года №361

Тарифы на тепловую энергию, поставляемую обществом с ограниченной ответственностью «ТепловодоСети» потребителям Соколовского сельсовета Зонального района Алтайского края, на 2016-2018 годы

Main tariff table with columns for tariff type, year, and various coefficients for different consumer categories.

* Выделяется в целях реализации пункта 6 статьи 168 Налогового кодекса Российской Федерации (часть вторая)
** НДС не облагается

ПОСТАНОВЛЕНИЕ от 12.11.2015 № 458

Об установлении величины прожиточного минимума на душу населения и по основным социально-демографическим группам населения в целом по краю за 3 квартал 2015 года

В соответствии с Федеральным законом от 24.10.1997 № 134-ФЗ «О прожиточном минимуме в Российской Федерации», законами Алтайского края от 23.04.2013 № 23-ЗС...

1. Установить величину прожиточного минимума в целом по краю за 3 квартал 2015 года в расчете на душу населения – 8761 рубль, для трудоспособного населения – 9383 рубль, для пенсионеров – 7120 рублей, для детей – 8739 рублей.
2. Признать утратившим силу постановление Администрации края от 30.07.2015 № 311...

Губернатор Алтайского края А. КАРЛИН.

РЕШЕНИЕ от 12.11.2015 № 363

Об установлении тарифов на питьевую воду в сфере холодного водоснабжения, поставляемую муниципальным унитарным предприятием «Сибирское жилищно-коммунальное хозяйство» потребителям Первомайского района Алтайского края, на 2016 – 2018 годы

В соответствии с Федеральным законом от 07.12.2011 № 416-ФЗ «О водоснабжении и водоотведении», постановлением Правительства Российской Федерации от 13.05.2013 № 406 «О государственном регулировании тарифов в сфере водоснабжения и водоотведения»...

1. Утвердить производственную программу муниципального унитарного предприятия «Сибирское жилищно-коммунальное хозяйство» (ОИРН 1132208001331, ИНН 2263026901) в сфере холодного водоснабжения согласно приложению 1.
2. Установить долгосрочные параметры регулирования тарифов на питьевую воду в сфере холодного водоснабжения для муниципального унитарного предприятия «Сибирское жилищно-коммунальное хозяйство» на 2016 – 2018 годы согласно приложению 2.

3. Установить тарифы на питьевую воду в сфере холодного водоснабжения, поставляемую муниципальным унитарным предприятием «Сибирское жилищно-коммунальное хозяйство» потребителям Соколовского сельсовета Первомайского района Алтайского края, с календарной разбивкой согласно приложению 3.

4. Признать утратившим силу решение управления Алтайского края по государственному регулированию цен и тарифов от 19.11.2014 № 185 «Об установлении тарифов на питьевую воду в сфере холодного водоснабжения, поставляемую муниципальным унитарным предприятием «Сибирское жилищно-коммунальное хозяйство» потребителям Первомайского района Алтайского края, на 2015 год»...

5. Настоящее решение вступает в силу с 01.01.2016.
6. Опубликовать настоящее решение в газете «Алтайская правда» и на «Официальном интернет – портале правовой информации» (www.pravo.gov.ru).

С. РОДТ, начальник управления Алтайского края по государственному регулированию цен и тарифов.

Приложение 1 к решению управления Алтайского края по государственному регулированию цен и тарифов от 12 ноября 2015 года № 363

Раздел 1. Паспорт производственной программы

Table with 2 columns: Description of program and Name of unitary enterprise.

Table with 2 columns: Address and Name of authorized organization.

Раздел 2. Перечень плановых мероприятий по ремонту объектов централизованных систем водоснабжения, мероприятий, направленных на улучшение качества питьевой воды

Table with 7 columns: Index, Name of measure, Schedule, Financial needs, Expected effect, etc.

Раздел 3. Перечень плановых мероприятий по энергосбережению и повышению энергетической эффективности, в том числе снижению потерь воды при транспортировке

Table with 7 columns: Index, Name of measure, Schedule, Financial needs, Expected effect, etc.

Раздел 4. Планируемый объем подачи питьевой воды тыс. куб. м

Table with 5 columns: Index, Name of measure, Volume in 2016, 2017, 2018.

Раздел 5. Объем финансовых потребностей, необходимых для реализации производственной программы в сфере холодного водоснабжения (питьевая вода) тыс. руб.

Table with 4 columns: Index, Name of indicator, Volume in 2016, 2017, 2018.

Table with 5 columns: Index, Indicator, 2016, 2017, 2018.

Раздел 6. Плановые значения показателей надежности, качества, энергетической эффективности объектов централизованных систем холодного водоснабжения (питьевая вода)

Table with 5 columns: Index, Name of indicator, Value in 2016, 2017, 2018.

Table with 5 columns: Index, Name of indicator, Value in 2016, 2017, 2018.

Table with 5 columns: Index, Name of indicator, Value in 2016, 2017, 2018.

Раздел 7. Расчет эффективности производственной программы, осуществляемой путем сопоставления динамики изменения плановых значений показателей надежности, качества и энергетической эффективности объектов централизованных систем холодного водоснабжения (питьевая вода) и расходов на реализацию производственной программы в течение срока ее действия

Table with 5 columns: Index, Name of indicator, Value in 2016, 2017, 2018.

Раздел 8. Отчет об исполнении производственной программы за истекший период регулирования

Table with 5 columns: Index, Name of indicator, Value in 2016, 2017, 2018.

Раздел 9. Мероприятия, направленные на повышение качества обслуживания абонентов, и график их реализации

Table with 5 columns: Index, Name of indicator, Value in 2016, 2017, 2018.

Приложение 2 к решению управления Алтайского края по государственному регулированию цен и тарифов от 12 ноября 2015 года № 363

Долгосрочные параметры регулирования тарифов на питьевую воду в сфере холодного водоснабжения для муниципального унитарного предприятия «Сибирское жилищно-коммунальное хозяйство» на 2016 – 2018 годы

Table with 5 columns: Index, Name of indicator, Value in 2016, 2017, 2018.

Приложение 3 к решению управления Алтайского края по государственному регулированию цен и тарифов от 12 ноября 2015 года № 363

Тарифы на питьевую воду в сфере холодного водоснабжения, поставляемую муниципальным унитарным предприятием «Сибирское жилищно-коммунальное хозяйство» потребителям Соколовского сельсовета Первомайского района Алтайского края, на 2016 – 2018 годы

Table with 5 columns: Index, Name of indicator, Value in 2016, 2017, 2018.

Об установлении тарифов на питьевую воду в сфере холодного водоснабжения, поставляемую обществом с ограниченной ответственностью «Источник плюс» потребителям Топчихинского района Алтайского края, на 2016 – 2018 годы

В соответствии с Федеральным законом от 07.12.2011 № 416-ФЗ «О водоснабжении и водоотведении», постановлением Правительства Российской Федерации от 13.05.2013 № 406 «О государственном регулировании тарифов в сфере водоснабжения и водоотведения»...

крас по государственному регулированию цен и тарифов решило:
1. Утвердить производственную программу общества с ограниченной ответственностью «Источник плюс» (ОИРН 10822201000749, ИНН 2279006298) в сфере холодного водоснабжения согласно приложению 1.
2. Установить долгосрочные параметры регулирования тарифов на питьевую воду в сфере холодного водоснабжения для общества с ограниченной ответственностью «Источник плюс» на 2016 – 2018 годы согласно приложению 2.

3. Установить тарифы на питьевую воду в сфере холодного водоснабжения, поставляемую обществом с ограниченной ответственностью «Источник плюс» потребителям Чистынского сельсовета Топчихинского района Алтайского края, с календарной разбивкой согласно приложению 3.
4. Признать утратившим силу решение управления Алтайского края по государственному регулированию цен и тарифов от 03.12.2014 № 328 «Об установлении тарифов на питьевую воду в сфере холодного водоснабжения, поставляемую обществом с ограниченной ответственностью «Источник плюс» потребителям Топчихинского района Алтайского края, на 2015 год»...

5. Настоящее решение вступает в силу с 01.01.2016.
6. Опубликовать настоящее решение в газете «Алтайская правда» и на «Официальном интернет – портале правовой информации» (www.pravo.gov.ru).

С. РОДТ, начальник управления Алтайского края по государственному регулированию цен и тарифов.

Приложение 1 к решению управления Алтайского края по государственному регулированию цен и тарифов от 12 ноября 2015 года № 364

Раздел 1. Паспорт производственной программы

Table with 2 columns: Description of program and Name of authorized organization.

Раздел 2. Перечень плановых мероприятий по ремонту объектов централизованных систем водоснабжения, мероприятий, направленных на улучшение качества питьевой воды

Table with 7 columns: Index, Name of measure, Schedule, Financial needs, Expected effect, etc.

Раздел 3. Перечень плановых мероприятий по энергосбережению и повышению энергетической эффективности, в том числе снижению потерь воды при транспортировке

Table with 7 columns: Index, Name of measure, Schedule, Financial needs, Expected effect, etc.

Раздел 4. Планируемый объем подачи питьевой воды тыс. куб. м

Table with 5 columns: Index, Name of measure, Volume in 2016, 2017, 2018.

Раздел 5. Объем финансовых потребностей, необходимых для реализации производственной программы в сфере холодного водоснабжения (питьевая вода) тыс. руб.

Table with 5 columns: Index, Name of indicator, Value in 2016, 2017, 2018.

Раздел 6. Плановые значения показателей надежности, качества, энергетической эффективности объектов централизованных систем холодного водоснабжения (питьевая вода)

Table with 5 columns: Index, Name of indicator, Value in 2016, 2017, 2018.

Table with 5 columns: № п/п, Наименование мероприятия, График реализации, Финансовые потребности, Итого. Row 2.1: Количества перерывов в подаче воды...

Table with 2 columns: Юридический адрес, почтовый адрес организации; Наименование уполномоченного органа...

Раздел 2. Перечень плановых мероприятий по ремонту объектов централизованных систем водоснабжения, мероприятий, направленных на улучшение качества питьевой воды

Table with 7 columns: № п/п, Наименование мероприятия, График реализации, Финансовые потребности, Ожидаемый эффект (Наименование показателей, тыс. руб., %). Row 1: Текущий ремонт водопроводных сетей...

Раздел 3. Перечень плановых мероприятий по энергосбережению и повышению энергетической эффективности, в том числе снижению потерь воды при транспортировке

Table with 7 columns: № п/п, Наименование мероприятия, График реализации, Финансовые потребности, Ожидаемый эффект (Наименование показателей, тыс. руб., %). Row 1: Текущий ремонт водопроводных сетей...

Раздел 4. Планируемый объем подачи питьевой воды

Table with 5 columns: № п/п, Наименование, Величина показателя на период регулирования (2016, 2017, 2018). Rows: 1. Водоподготовка; 1.1. Объем воды из источников водоснабжения; 1.1.1. из поверхностных источников; 1.1.2. из подземных источников; 1.2. Потребление на собственные нужды станций водоподготовки; 1.3. Объем воды, прошедшей водоподготовку; 1.4. Объем питьевой воды, поданной в сеть; 2. Транспортировка питьевой воды; 2.1. Объем воды, поступившей в сеть; 2.1.1. из собственных источников; 2.2. Потери воды; 2.3. Объем воды, отпущенной из сети; 3. Отпуск питьевой воды; 3.1. Объем воды, отпущенной абонентам; 3.1.1. по приборам учета; 3.1.2. по нормативам; 3.2. По абонентам; 3.2.1. другим организациям, осуществляющим водоснабжение; 3.2.2. собственным абонентам.

Раздел 5. Объем финансовых потребностей, необходимых для реализации производственной программы в сфере холодного водоснабжения (питьевая вода)

Table with 5 columns: № п/п, Наименование показателей, Величина показателя на период регулирования (2016, 2017, 2018). Rows: 1. Необходимая валовая выручка; 1.1. Текущие расходы; 1.2. Амортизация; 1.3. Нормативная прибыль; 1.4. Расчетная предпринимательская прибыль; 2. Корректировка НВВ; 3. Итого НВВ для расчета тарифа.

Раздел 6. Плановые значения показателей надежности, качества, энергетической эффективности объектов централизованных систем холодного водоснабжения (питьевая вода)

Table with 5 columns: № п/п, Наименование показателей, Величина показателя на период регулирования (2016, 2017, 2018). Rows: 1. Показатели качества питьевой воды; 1.1. Доля проб питьевой воды, подаваемой с источников водоснабжения, водопроводных станций или иных объектов централизованной системы водоснабжения...; 1.2. Доля проб питьевой воды в распределительной водопроводной сети...; 2. Показатель надежности и бесперебойности систем централизованного холодного водоснабжения; 2.1. Количество перерывов в подаче воды, зафиксированных в местах исполнения обязательств организацией...; 3. Показатели энергетической эффективности; 3.1. Доля потерь воды в централизованных системах водоснабжения...; 3.2. Удельный расход электрической энергии, потребляемой в технологическом процессе подготовки питьевой воды...

Раздел 7. Расчет эффективности производственной программы, осуществляемый путем сопоставления динамики изменения плановых значений показателей надежности, качества и энергетической эффективности объектов централизованных систем холодного водоснабжения (питьевая вода) и расходов на реализацию производственной программы в течение срока ее действия

Раздел 8. Отчет об исполнении производственной программы за истекший период регулирования

В связи с тем, что управлением по тарифам открыто дело об установлении тарифов на основании п. 15 Правил регулирования тарифов

фов в сфере водоснабжения и водоотведения, отчет об исполнении производственной программы за истекший период регулирования отсутствует.

Раздел 9. Мероприятия, направленные на повышение качества обслуживания абонентов, и график их реализации

Table with 4 columns: № п/п, Наименование мероприятия, График реализации, Финансовые потребности на реализацию мероприятий, тыс. руб. Row 1: -

Приложение 2 к решению управления Алтайского края по государственному регулированию цен и тарифов от 12 ноября 2015 года № 365

Долгосрочные параметры регулирования тарифов на питьевую воду в сфере холодного водоснабжения для общества с ограниченной ответственностью «Источники» на 2016 – 2018 годы

Table with 6 columns: № п/п, Наименование показателей, Величина показателя на период регулирования (2016, 2017, 2018). Rows: 1. Базовый уровень операционных расходов, тыс. руб.; 2. Индекс эффективности операционных расходов, %; 3. Уровень потерь воды, %; 4. Удельный расход электрической энергии, кВтч/куб. м.

Приложение 3 к решению управления Алтайского края по государственному регулированию цен и тарифов от 12 ноября 2015 года № 365

Тарифы на питьевую воду в сфере холодного водоснабжения, устанавливаемую обществом с ограниченной ответственностью «Источники» потребителям Топчихинского, Володарского, Ключевского, Зиминского, Красноярского, Фунтиковского, Сидоровского, Макарьевского, Переславского, Победимского сельсоветов Топчихинского района Алтайского края, на 2016 – 2018 годы

Table with 5 columns: № п/п, Период, Тариф, руб./куб.м (НДС не облагается), Питьевая вода в сфере холодного водоснабжения, Питьевая вода в сфере холодного водоснабжения для населения **.

<> тарифы, установленные с применением метода индексации, ежегодно корректируются с учетом отклонения фактических значений параметров регулирования тарифов, учитываемых при расчете тарифов (за исключением долгосрочных параметров регулирования тарифов), от их плановых значений

<> выделяется в целях реализации пункта 6 статьи 168 Налогового кодекса Российской Федерации (часть вторая).

РЕШЕНИЕ ОТ 12.11.2015 № 366

Об установлении ТАРИФОВ НА ПИТЬЕВУЮ ВОДУ В СФЕРЕ ХОЛОДНОГО ВОДОСНАБЖЕНИЯ, ПОСТАВЛЯЕМУЮ ОБЩЕСТВОМ С ОГРАНИЧЕННОЙ ОТВЕТСТВЕННОСТЬЮ «ВОСХОД» ПОТРЕБИТЕЛЯМ БЛАГОВЕЩЕНСКОГО РАЙОНА АЛТАЙСКОГО КРАЯ, на 2016 – 2018 годы

В соответствии с Федеральным законом от 07.12.2011 № 416-ФЗ «О водоснабжении и водоотведении», постановлением Правительства Российской Федерации от 13.05.2013 № 406 «О государственном регулировании тарифов в сфере водоснабжения и водоотведения», приказом Федеральной службы по тарифам от 27.12.2013 № 1746-э «Об утверждении Методических указаний по расчету регулируемых тарифов в сфере водоснабжения и водоотведения», приказом Федеральной службы по тарифам от 16.07.2014 № 1154-э «Об утверждении Регламента установления регулируемых тарифов в сфере водоснабжения и водоотведения», постановлением Администрации Алтайского края от 30.11.2011 № 695 «Об утверждении положения об управлении Алтайского края по государственному регулированию цен и тарифов», решением правления управления Алтайского края по государственному регулированию цен и тарифов решил:

1. Утвердить производственную программу общества с ограниченной ответственностью «Восход» (ОГРН 106223500057, ИНН 2235007456) в сфере холодного водоснабжения согласно приложению 1.

2. Установить долгосрочные параметры регулирования тарифов на питьевую воду в сфере холодного водоснабжения для общества с ограниченной ответственностью «Восход» на 2016 – 2018 годы согласно приложению 2.

3. Установить тарифы на питьевую воду в сфере холодного водоснабжения, поставляемую обществом с ограниченной ответственностью «Восход» потребителям Алексеевского сельсовета Благовещенского района Алтайского края, с календарной разбивкой согласно приложению 3.

4. Признать утратившим силу решение управления Алтайского края по государственному регулированию цен и тарифов от 19.11.2014 № 145 «Об установлении тарифов на питьевую воду в сфере холодного водоснабжения, поставляемую обществом с ограниченной ответственностью «Восход» потребителям Благовещенского района Алтайского края, на 2015 год» со дня вступления в силу настоящего решения.

5. Настоящее решение вступает в силу с 01.01.2016.

6. Опубликовать настоящее решение в газете «Алтайская правда» и на «Официальном интернет – портале правовой информации» (www.pravo.gov.ru).

С. РОДТ, начальник управления Алтайского края по государственному регулированию цен и тарифов.

Приложение 1 к решению управления Алтайского края по государственному регулированию цен и тарифов от 12 ноября 2015 года № 366

Раздел 1. Паспорт производственной программы

Table with 7 columns: № п/п, Наименование мероприятия, График реализации, Финансовые потребности на реализацию мероприятия, Ожидаемый эффект (Наименование показателей, тыс. руб., %). Rows: 1. Текущий ремонт водопроводных сетей; Итого.

Раздел 3. Перечень плановых мероприятий по энергосбережению и повышению энергетической эффективности, в том числе снижению потерь воды при транспортировке

Table with 7 columns: № п/п, Наименование мероприятия, График реализации, Финансовые потребности на реализацию мероприятия, Ожидаемый эффект (Наименование показателей, тыс. руб., %). Row 1: Текущий ремонт водопроводных сетей; Итого.

Table with 7 columns: 1, 2, 3, 4, 5, 6, 7. Row 1: -

Итого: -

Раздел 4. Планируемый объем подачи питьевой воды

Table with 5 columns: № п/п, Наименование, Величина показателя на период регулирования (2016, 2017, 2018). Rows: 1. Водоподготовка; 1.1. Объем воды из источников водоснабжения; 1.1.1. из поверхностных источников; 1.1.2. из подземных источников; 1.2. Потребление на собственные нужды станций водоподготовки; 1.3. Объем воды, прошедшей водоподготовку; 1.4. Объем питьевой воды, поданной в сеть; 2. Транспортировка питьевой воды; 2.1. Объем воды, поступившей в сеть; 2.1.1. из собственных источников; 2.2. Потери воды; 2.3. Объем воды, отпущенной из сети; 3. Отпуск питьевой воды; 3.1. Объем воды, отпущенной абонентам; 3.1.1. по приборам учета; 3.1.2. по нормативам; 3.2. По абонентам; 3.2.1. другим организациям, осуществляющим водоснабжение; 3.2.2. собственным абонентам.

Раздел 5. Объем финансовых потребностей, необходимых для реализации производственной программы в сфере холодного водоснабжения (питьевая вода)

Table with 5 columns: № п/п, Наименование показателей, Величина показателя на период регулирования (2016, 2017, 2018). Rows: 1. Необходимая валовая выручка; 1.1. Текущие расходы; 1.2. Амортизация; 1.3. Нормативная прибыль; 1.4. Расчетная предпринимательская прибыль; 2. Корректировка НВВ; 3. Итого НВВ для расчета тарифа.

Раздел 6. Плановые значения показателей надежности, качества, энергетической эффективности объектов централизованных систем холодного водоснабжения (питьевая вода)

Table with 5 columns: № п/п, Наименование показателей, Величина показателя на период регулирования (2016, 2017, 2018). Rows: 1. Показатели качества питьевой воды; 1.1. Доля проб питьевой воды, подаваемой с источников водоснабжения, водопроводных станций или иных объектов централизованной системы водоснабжения...; 1.2. Доля проб питьевой воды в распределительной водопроводной сети...; 2. Показатель надежности и бесперебойности систем централизованного холодного водоснабжения; 2.1. Количество перерывов в подаче воды, зафиксированных в местах исполнения обязательств организацией...; 3. Показатели энергетической эффективности; 3.1. Доля потерь воды в централизованных системах водоснабжения...; 3.2. Удельный расход электрической энергии, потребляемой в технологическом процессе подготовки питьевой воды...

Раздел 7. Расчет эффективности производственной программы, осуществляемый путем сопоставления динамики изменения плановых значений показателей надежности, качества и энергетической эффективности объектов централизованных систем холодного водоснабжения (питьевая вода) и расходов на реализацию производственной программы в течение срока ее действия

Раздел 8. Отчет об исполнении производственной программы за истекший период регулирования

Величина необходимой валовой выручки общества с ограниченной ответственностью «Восход» на 2014 год принята управлением по тарифам в размере 249,23 тыс. руб., фактически – 138,00 тыс. руб., отклонение составило 111,23 тыс. руб., или 44,63%. Объем отпуска воды для общества с ограниченной ответственностью «Восход» принят управлением по тарифам на 2014 год в размере 12,274 тыс. куб. м, фактически – 7,687 тыс. куб. м; отклонение составило 4,587 тыс. куб. м, или 37,37%.

Раздел 9. Мероприятия, направленные на повышение качества обслуживания абонентов, и график их реализации

Table with 4 columns: № п/п, Наименование мероприятия, График реализации, Финансовые потребности на реализацию мероприятий, тыс. руб. Row 1: -

Приложение 2 к решению управления Алтайского края по государственному регулированию цен и тарифов от 12 ноября 2015 года № 366

Долгосрочные параметры регулирования тарифов на питьевую воду в сфере холодного водоснабжения для общества с ограниченной ответственностью «Восход» на 2016-2018 годы

Table with 5 columns: № п/п, Наименование показателей, Величина показателя на период регулирования (2016, 2017, 2018). Rows: 1. Базовый уровень операционных расходов, тыс. руб.; 2. Индекс эффективности операционных расходов, %; 3. Показатели энергосбережения и энергетической эффективности; 3.1. Уровень потерь воды, %; 4. Удельный расход электрической энергии, кВтч/куб. м.

(Окончание на 4 стр.)

Приложение 1 к решению управления Алтайского края по государственному регулированию цен и тарифов от 12 ноября 2015 года № 365

Раздел 1. Паспорт производственной программы

Table with 2 columns: Наименование регулируемой организации, в отношении которой разрабатывается производственная программа; Общество с ограниченной ответственностью «Источники»

(Начало на 6 стр.)

ства, энергетической эффективности объектов централизованных систем водоотведения

Table with 4 columns: № п/п, Наименование показателей, Величина показателя на период регулирования (2016, 2017, 2018). Rows include indicators for water quality, reliability, and energy efficiency.

Раздел 7. Расчет эффективности производственной программы, осуществляемой путем сопоставления динамики изменения плановых значений показателей надежности, качества и энергетической эффективности объектов централизованных систем водоотведения и расходов на реализацию производственной программы в течение срока ее действия.

Раздел 8. Отчет об исполнении производственной программы за истекший период регулирования. В связи с тем, что управлением по тарифам открыто дело об установлении тарифов на основании п. 15 Правил регулирования тарифов в сфере водоснабжения и водоотведения, отчет об исполнении производственной программы за истекший период регулирования отсутствует.

Раздел 9. Мероприятия, направленные на повышение качества обслуживания абонентов, и график их реализации. Table with 4 columns: № п/п, Наименование мероприятия, График реализации мероприятия, Финансовые потребности на реализацию мероприятий, тыс. руб.

Table with 4 columns: № п/п, Наименование мероприятия, График реализации мероприятия, Финансовые потребности на реализацию мероприятий, тыс. руб.

Приложение 2 к решению управления Алтайского края по государственному регулированию цен и тарифов от 12 ноября 2015 года № 373

Долгосрочные параметры регулирования тарифов на водоотведение для общества с ограниченной ответственностью «Коммунальные услуги» на 2016-2018 годы

Table with 4 columns: № п/п, Наименование показателей, Величина показателя на период регулирования (2016, 2017, 2018). Rows include indicators for operational costs, energy efficiency, and electricity consumption.

Приложение 3 к решению управления Алтайского края по государственному регулированию цен и тарифов от 12 ноября 2015 года № 373

Тарифы на водоотведение, оказываемое обществом с ограниченной ответственностью «Коммунальные услуги» потребителям Малиновоозерского посовета Михайловского района Алтайского края, на 2016-2018 годы

Table with 4 columns: № п/п, Период, Тариф*, руб./куб.м (НДС не облагается), Водоотведение, Водоотведение для населения**. Rows show rates for different periods from 2016 to 2018.

<> тарифы, установленные с применением метода индексации, ежегодно корректируются с учетом отклонения фактических значений параметров регулирования тарифов, учитываемых при расчете тарифов (за исключением долгосрочных параметров регулирования тарифов), от их плановых значений.

<> выделяется в целях реализации пункта 6 статьи 168 Налогового кодекса Российской Федерации (часть вторая).

РЕШЕНИЕ от 12.11.2015 № 374 ОБ УСТАНОВЛЕНИИ ТАРИФОВ НА ПИТЬЕВУЮ ВОДУ В СФЕРЕ ХОЛОДНОГО ВОДОСНАБЖЕНИЯ, ПОСТАВЛЯЕМУЮ МУНИЦИПАЛЬНЫМИ УНИТАРНЫМИ ПРЕДПРИЯТИЕМ «ПУШТУЛИМ» ПОТРЕБИТЕЛЯМ ЕЛЬЦОВСКОГО РАЙОНА АЛТАЙСКОГО КРАЯ, НА 2016 - 2018 ГОДЫ

В соответствии с Федеральным законом от 07.12.2011 № 416-ФЗ «О водоснабжении и водоотведении», постановлением Правительства Российской Федерации от 13.05.2013 № 406 «О государственном регулировании тарифов в сфере водоснабжения и водоотведения», приказом Федеральной службы по тарифам от 27.12.2013 № 1746-э «Об утверждении Методических указаний по расчету регулируемых тарифов в сфере водоснабжения и водоотведения», приказом Федеральной службы по тарифам от 16.07.2014 № 1154-э «Об утверждении Регламента установления регулируемых тарифов в сфере водоснабжения и водоотведения», постановлением Администрации Алтайского края от 30.11.2011 № 695 «Об утверждении положения об управлении Алтайского края по государственному регулированию цен и тарифов», решением правления управления Алтайского края по государственному регулированию цен и тарифов решил:

- 1. Утвердить производственную программу муниципального унитарного предприятия «Пуштулим» (ОГРН 1112204003416, ИНН 2240003922) в сфере холодного водоснабжения согласно приложению 1.
2. Установить долгосрочные параметры регулирования тарифов на питьевую воду в сфере холодного водоснабжения для муниципального унитарного предприятия «Пуштулим» на 2016 - 2018 годы согласно приложению 2.
3. Установить тарифы на питьевую воду в сфере холодного водоснабжения, поставляемую муниципальными унитарными предприятиями «Пуштулим» потребителям Пуштулимского сельсовета Ельцовского района Алтайского края, с календарной разбивкой согласно приложению 3.
4. Признать утратившим силу решение управления Алтайского края по государственному регулированию цен и тарифов от 17.12.2014 № 498 «Об установлении тарифов на питьевую воду в сфере холодного водоснабжения, поставляемую муниципальными унитарными предприятиями «Пуштулим» потребителям Ельцовского района Алтайского края, на 2015 год» со дня вступления в силу настоящего решения.
5. Настоящее решение вступает в силу с 01.01.2016.
6. Опубликовать настоящее решение в газете «Алтайская правда» и на «Официальном интернет – портале правовой информации» (www.pravo.gov.ru).

С. РОДТ, начальник управления Алтайского края по государственному регулированию цен и тарифов.

Приложение 1 к решению управления Алтайского края по государственному регулированию цен и тарифов от 12 ноября 2015 года № 374

Раздел 1. Паспорт производственной программы

Table with 2 columns: Наименование регулируемой организации, в отношении которой разрабатывается производственная программа; Муниципальное унитарное предприятие «Пуштулим». Rows include address, authorized body, and implementation period.

Раздел 2. Перечень плановых мероприятий по ремонту объектов централизованных систем водоснабжения, мероприятий, направленных на улучшение качества питьевой воды

Table with 7 columns: № п/п, Наименование мероприятия, График реализации мероприятия, Финансовые потребности на реализацию мероприятия в год, тыс. руб., Ожидаемый эффект (Наименование показателей, тыс. руб., %). Rows include water network repair and water quality improvement.

Раздел 3. Перечень плановых мероприятий по энергосбережению и повышению энергетической эффективности, в том числе снижению потерь воды при транспортировке

Table with 7 columns: № п/п, Наименование мероприятия, График реализации мероприятия, Финансовые потребности на реализацию мероприятия, тыс. руб., Ожидаемый эффект (Наименование показателей, тыс. руб., %). Rows include water network repair and water quality improvement.

Раздел 4. Планируемый объем подачи питьевой воды тыс. куб. м

Table with 5 columns: № п/п, Наименование, Величина показателя на период регулирования (2016, 2017, 2018). Rows include water preparation, supply from sources, and consumption by subscribers.

Раздел 5. Объем финансовых потребностей, необходимых для реализации производственной программы в сфере холодного водоснабжения (питьевая вода) тыс. руб.

Table with 4 columns: № п/п, Наименование показателей, Величина показателя на период регулирования (2016, 2017, 2018). Rows include revenue, expenses, profit, and HNB correction.

Раздел 6. Плановые значения показателей надежности, качества, энергетической эффективности объектов централизованных систем холодного водоснабжения (питьевая вода)

Table with 4 columns: № п/п, Наименование показателей, Величина показателя на период регулирования (2016, 2017, 2018). Rows include water quality indicators, reliability, and energy efficiency.

Раздел 7. Расчет эффективности производственной программы, осуществляемой путем сопоставления динамики изменения плановых значений показателей надежности, качества и энергетической эффективности объектов централизованных систем холодного водоснабжения (питьевая вода) и расходов на реализацию производственной программы в течение срока ее действия

Расчет эффективности производственной программы, осу-

ществляемой путем сопоставления динамики изменения плановых значений показателей надежности, качества и энергетической эффективности объектов централизованных систем холодного водоснабжения (питьевая вода) и расходов на реализацию производственной программы в течение срока ее действия, не приводится в связи с отсутствием утвержденных показателей деятельности муниципального унитарного предприятия «Пуштулим».

Раздел 8. Отчет об исполнении производственной программы за истекший период регулирования. В связи с тем, что управлением по тарифам открыто дело об установлении тарифов на основании п. 15 Правил регулирования тарифов в сфере водоснабжения и водоотведения, отчет об исполнении производственной программы за истекший период регулирования отсутствует.

Раздел 9. Мероприятия, направленные на повышение качества обслуживания абонентов, и график их реализации. Table with 4 columns: № п/п, Наименование мероприятия, График реализации мероприятия, Финансовые потребности на реализацию мероприятий, тыс. руб.

Приложение 2 к решению управления Алтайского края по государственному регулированию цен и тарифов от 12 ноября 2015 года № 374

Долгосрочные параметры регулирования тарифов на питьевую воду в сфере холодного водоснабжения для муниципального унитарного предприятия «Пуштулим» на 2016 - 2018 годы

Table with 4 columns: № п/п, Наименование показателей, Величина показателя на период регулирования (2016, 2017, 2018). Rows include operational costs, efficiency, and electricity consumption.

Приложение 3 к решению управления Алтайского края по государственному регулированию цен и тарифов от 12 ноября 2015 года № 374

Тарифы на питьевую воду в сфере холодного водоснабжения, поставляемую муниципальными унитарными предприятиями «Пуштулим» потребителям Пуштулимского сельсовета Ельцовского района Алтайского края, на 2016 - 2018 годы

Table with 4 columns: № п/п, Период, Тариф*, руб./куб.м (НДС не облагается), Питьевая вода в сфере холодного водоснабжения, Питьевая вода в сфере холодного водоснабжения для населения. Rows show rates for different periods from 2016 to 2018.

<> тарифы, установленные с применением метода индексации, ежегодно корректируются с учетом отклонения фактических значений параметров регулирования тарифов, учитываемых при расчете тарифов (за исключением долгосрочных параметров регулирования тарифов), от их плановых значений.

<> выделяется в целях реализации пункта 6 статьи 168 Налогового кодекса Российской Федерации (часть вторая).

РЕШЕНИЕ от 12.11.2015 № 375

ОБ УСТАНОВЛЕНИИ ТАРИФОВ НА ПИТЬЕВУЮ ВОДУ В СФЕРЕ ХОЛОДНОГО ВОДОСНАБЖЕНИЯ, ПОСТАВЛЯЕМУЮ СЕЛЬСКОХОЗЯЙСТВЕННЫМИ ПРОИЗВОДСТВЕННЫМИ КООПЕРАТИВ «КОЛОС» ПОТРЕБИТЕЛЯМ ЗАРИНСКОГО РАЙОНА АЛТАЙСКОГО КРАЯ, НА 2016 - 2018 ГОДЫ

В соответствии с Федеральным законом от 07.12.2011 № 416-ФЗ «О водоснабжении и водоотведении», постановлением Правительства Российской Федерации от 13.05.2013 № 406 «О государственном регулировании тарифов в сфере водоснабжения и водоотведения», приказом Федеральной службы по тарифам от 27.12.2013 № 1746-э «Об утверждении Методических указаний по расчету регулируемых тарифов в сфере водоснабжения и водоотведения», приказом Федеральной службы по тарифам от 16.07.2014 № 1154-э «Об утверждении Регламента установления регулируемых тарифов в сфере водоснабжения и водоотведения», постановлением Администрации Алтайского края от 30.11.2011 № 695 «Об утверждении положения об управлении Алтайского края по государственному регулированию цен и тарифов», решением правления управления Алтайского края по государственному регулированию цен и тарифов решил:

- 1. Утвердить производственную программу сельскохозяйственного производственного кооператива «Колос» (ОГРН 1022202100766, ИНН 2244000351) в сфере холодного водоснабжения согласно приложению 1.
2. Установить долгосрочные параметры регулирования тарифов на питьевую воду в сфере холодного водоснабжения для сельскохозяйственного кооператива «Колос» на 2016 - 2018 годы согласно приложению 2.
3. Установить тарифы на питьевую воду в сфере холодного водоснабжения, поставляемую сельскохозяйственным производственным кооперативом «Колос» потребителям Жулихинского сельсовета Заринского района Алтайского края, согласно приложению 3.
4. Признать утратившим силу решение управления Алтайского края по государственному регулированию цен и тарифов от 12.12.2014 № 440 «Об установлении тарифов на питьевую воду в сфере холодного водоснабжения, поставляемую сельскохозяйственным производственным кооперативом «Колос» потребителям Заринского района Алтайского края, на 2015 год» со дня вступления в силу настоящего решения.
5. Настоящее решение вступает в силу с 01.01.2016.
6. Опубликовать настоящее решение в газете «Алтайская правда» и на «Официальном интернет – портале правовой информации» (www.pravo.gov.ru).

С. РОДТ, начальник управления Алтайского края по государственному регулированию цен и тарифов.

Приложение 1 к решению управления Алтайского края по государственному регулированию цен и тарифов от 12 ноября 2015 года № 375

Раздел 1. Паспорт производственной программы

Table with 2 columns: Наименование регулируемой организации, в отношении которой разрабатывается производственная программа; Сельскохозяйственный производственный кооператив «Колос». Rows include address, authorized body, and implementation period.

Раздел 2. Перечень плановых мероприятий по ремонту объектов централизованных систем водоснабжения, мероприятий, направленных на улучшение качества питьевой воды

Table with 7 columns: № п/п, Наименование мероприятия, График реализации мероприятия, Финансовые потребности на реализацию мероприятия в год, тыс. руб., Ожидаемый эффект (Наименование показателей, тыс. руб., %). Rows include water network repair and water quality improvement.

Раздел 3. Перечень плановых мероприятий по энергосбережению

и повышению энергетической эффективности, в том числе снижению потерь воды при транспортировке

Table with 7 columns: № п/п, Наименование мероприятия, График реализации мероприятия, Финансовые потребности на реализацию мероприятия, тыс. руб., Ожидаемый эффект (Наименование показателей, тыс. руб., %). Rows include water network repair and water quality improvement.

Раздел 4. Планируемый объем подачи питьевой воды тыс. куб. м

Table with 5 columns: № п/п, Наименование, Величина показателя на период регулирования (2016, 2017, 2018). Rows include water preparation, supply from sources, and consumption by subscribers.

Раздел 5. Объем финансовых потребностей, необходимых для реализации производственной программы в сфере холодного водоснабжения (питьевая вода) тыс. руб.

Table with 4 columns: № п/п, Наименование показателей, Величина показателя на период регулирования (2016, 2017, 2018). Rows include revenue, expenses, profit, and HNB correction.

Раздел 6. Плановые значения показателей надежности, качества, энергетической эффективности объектов централизованных систем холодного водоснабжения (питьевая вода)

Table with 4 columns: № п/п, Наименование показателей, Величина показателя на период регулирования (2016, 2017, 2018). Rows include water quality indicators, reliability, and energy efficiency.

Раздел 7. Расчет эффективности производственной программы, осуществляемой путем сопоставления динамики изменения плановых значений показателей надежности, качества и энергетической эффективности объектов централизованных систем холодного водоснабжения (питьевая вода) и расходов на реализацию производственной программы в течение срока ее действия

Расчет эффективности производственной программы, осуществляемой путем сопоставления динамики изменения плановых значений показателей надежности, качества и энергетической эффективности объектов централизованных систем холодного водоснабжения (питьевая вода) и расходов на реализацию производственной программы в течение срока ее действия, не приводится в связи с отсутствием утвержденных показателей деятельности сельскохозяйственного производственного кооператива «Колос».

Раздел 8. Отчет об исполнении производственной программы за истекший период регулирования. В связи с тем, что управлением по тарифам открыто дело об установлении тарифов на основании п. 15 Правил регулирования тарифов в сфере водоснабжения и водоотведения, отчет об исполнении производственной программы за истекший период регулирования отсутствует.

Раздел 9. Мероприятия, направленные на повышение качества обслуживания абонентов, и график их реализации. Table with 4 columns: № п/п, Наименование мероприятия, График реализации мероприятия, Финансовые потребности на реализацию мероприятий, тыс. руб.

Table with 4 columns: № п/п, Наименование мероприятия, График реализации мероприятия, Финансовые потребности на реализацию мероприятий, тыс. руб.

Приложение 2 к решению управления Алтайского края по государственному регулированию цен и тарифов от 12 ноября 2015 года № 375

Долгосрочные параметры регулирования тарифов на питьевую воду в сфере холодного водоснабжения для сельскохозяйственного производственного кооператива «Колос» на 2016-2018 годы

Table with 4 columns: № п/п, Наименование показателей, Величина показателя на период регулирования (2016, 2017, 2018). Rows include operational costs, efficiency, and electricity consumption.

(Окончание на 8 стр.)

