



Краевая  
массовая  
газета

Издается  
с 12 августа  
1917 года



# Алтайская ПРАВДА

Объективно и оперативно обо всем



Суббота,  
1 августа,  
2015 год

№ 139

(29034)



4 680009 580978

НОВОСТИ

## Кузница офицеров

В минувший четверг состоялся выпуск слушателей Барнаульского юридического института МВД России.

30 июля выпускники собрались на площади Советов. Это 75 молодых офицеров, которые в ближайшее время пополнят ряды сотрудников полиции и следователей. Двое из них окончили институт с золотой медалью, 14 человек стали обладателями красных дипломов. Виновников торжества приветствовал председатель Алтайского краевого Законодательного Собрания Иван Лоор. Он отметил:

– Барнаульский юридический институт – не просто учебное заведение, а кузница настоящих офицеров. Многие выпускники добиваются больших успехов в различных сферах жизни. Во многом это заслуга вуза.

С напутственным словом к лейтенантам обратился начальник института полковник полиции Александр Андреев. После официальной части выступили взвод почетного караула, духовой оркестр, ансамбль барабанищи, солисты вокального и танцевального ансамблей.

## Таинственные быки

Археологи Алтайского госуниверситета нашли на территории Монгольского Алтая новые памятники древней цивилизации.

Как сообщили в пресс-центре вуза, сразу несколько групп археологов проводят раскопки в Средней Азии, Барабинской лесостепи, пригороде Барнаула, Кулундинской степи, горах и предгорьях Алтая. Наиболее приоритетными стали исследования на территории Монголии в сотрудничестве с монгольскими, китайскими и казахстанскими коллегами.

– Большая экспедиция работает в Баян-Ульгийском аймаке, где мы продолжаем изучение объектов периода ранней бронзы. В прошлом году нами был обнаружен погребально-поминальный комплекс второй половины III тысячелетия до н. э. в горной долине на высоте более 2500 метров, – говорит проректор по научному и инновационному развитию АлтГУ профессор Алексей Тишкин.

## СПРАВКА

Крупные экспедиционные проекты осуществляются в рамках гранта Правительства РФ «Древнейшее заселение Сибири: формирование и динамика культур на территории Северной Азии».

По его словам, в центре сооружения, где должна находиться погребальная камера, много разрушений. Сама курганная насыпь состоит из нескольких конструкций, есть ограды из крупных плит.

– К кургану был пристроен храмовый комплекс с центральным жертвенником и другими постройками для совершения ритуальных действий. Подобные храмовые комплексы на территории Монгольского Алтая ученые АлтГУ впервые в полном объеме зафиксировали в 2007 году в ходе проведения раскопок в долине реки Бунянт около города Ховда. С того времени данные объекты изучаются целенаправленно, – подчеркнул Алексей Алексеевич.

На освобожденных от грунта плитах имеются композиции и отдельные изображения воинов с копьями в специальном облачении, сцены охоты, различные знаки, символизирующие поклонение богам. Важны изображения животных, среди которых особое место занимают быки, характерные для периода формирования производящего скотоводства на территории Большого Алтая и Южной Сибири.

Екатерина ЗЕЛЕНОВА



СТАТИСТИКА

## Индекс потребительских цен по Алтайскому краю за июль 2015 года

	Июль 2015 к	
	июню 2015	декабрю 2014
Все товары и платные услуги	100,9%	108,4%
Продовольственные товары	100,0%	107,7%
Непродовольственные товары	100,7%	109,9%
Услуги	103,4%	106,9%

По данным Алтайкраистата.

Эти и другие новости читайте на сайте: [www.ap22.ru](http://www.ap22.ru)

ПРОГНОЗ

в крае	сегодня	в Барнауле
	Ветер юго-западный, 3-8 м/сек., с усилением до 9-14 м/сек.	
+25° +30°		+26° +28°
Утром местами туман.		

## в последующие двое суток в крае

2 августа день	ночь +12° +17°	Ветер западный, ночью 3-8 м/сек., с усилением до 13 м/сек., днем 5-10 м/сек., местами порывы до 13-18 м/сек. В отдельных районах грозы.
	+22° +27°	
3 августа день	ночь +11° +16°	Ветер западный, 3-8 м/сек., с усилением до 14 м/сек.
	+25° +30°	

Подготовил Вадим МИХАЙЛОВСКИЙ



# Аккуратно и к месту

Новый газопровод введен в эксплуатацию в Тальменском районе.

В ЦЕЛОМ

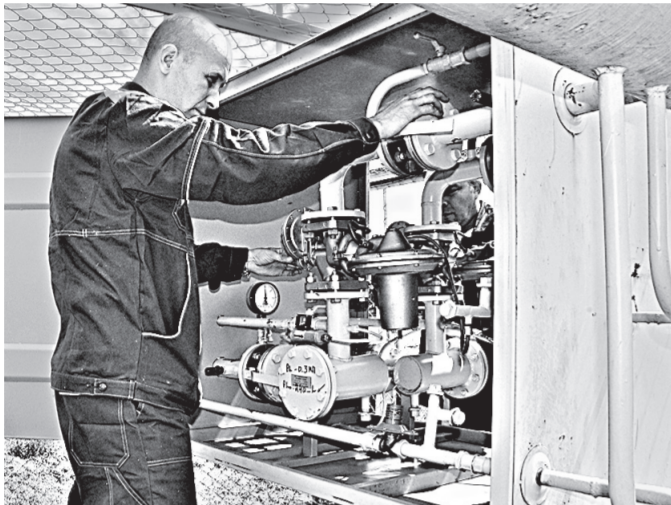
Это очередной участок в одном из самых крупных сел района – Озерках. Таким образом, протяженность местной газовой сети увеличилась до 27,3 км. А подключиться к ней теперь могут жители еще 159 домов.

Судя по лужам, село с утрачка хорошенько окатило дождем. На фоне освеженной листвы на ул. Трудовой ярко желтеет солидная конструкция газораспределительной станции. Внутри ограждения возятся техники. За ними с интересом наблюдает народ – событие-то далеко не рядовое.

– Надо учесть, что указанные выше дома именно получили возможность присоединения, – рассказывает технический директор «Сибгазэксплуатации» Геннадий Гилев. – Трубы подведены к подворьям. А в непосредственной готовности принять голубое топливо сейчас находится около 50 из них. Хозяйева оформили необходимые документы, специалисты смонтировали внутреннюю разводку. Все как положено. Можно подавать газ.

ДАЛЕЕ

По словам Геннадия Гилева, насчет той самой внутренней разводки (от забора до жилья) граждане имеют широкое право выбора. В смысле исполнения. Кроме



Через секунду газ пойдет потребителям.

спецов «Сибгазэксплуатации» на ниве внутридомового монтажа подвизались примерно 20 организаций.

450

КВАРТИР ГАЗИФИЦИРУЕТСЯ В ТАЛЬМЕНСКОМ РАЙОНЕ ЕЖЕГДНО

И заказчики в Озерках, бесспорно, являются для них лакомым кусочком.

А потенциальные и действительные абоненты уже разбиты на стайки, стоят неподалеку и живо обсуждают происходящее. Мнения звучат разные. Кто восхищается, кто еще осторожничают:

– У нас в двухэтажках природный газ подвели давно. Теперь нет заботы, хватит ли угля на котельной, чтобы люди провели зиму в тепле. – Да и в своем доме нет мороки. Никаких тебе неожи-

данных перепадов температуры. Включил – тепло, стало жарко – выключил. Счетчик опять-таки...

– С одной стороны, дело, конечно, хорошее. А если газовики цены задерут? Нет, мы печь оставили на месте. Пусть себе будет под рукой, случись чего – не помешает.

НА УМ ПОШЛО

Положим, выше крыши цены не взлетят – закон не позволит. В остальном подход правильный. И не одни лишь озеркинцы сильны крестьянским умом. Большая часть «газифицированных» селян Алтая поступает точно так же. Мол, газу рады, но и печка рядом. Тем не менее практически все респонденты единодушны в другом вопросе – в затратном.

По их итхетской калкуляции, семья в частном доме за зиму сжигает 3-5 тонн угля, примерно столько же и дров. И держать известный



Людмила Кузнецова: «Чаек поспел, прошу к столу».

запас тут никогда нелишне. Итого на круг уходит 10-15 тыс. руб. Это в зависимости от холодов. Потому с учетом

## СПРАВКА

С учетом прежних пользователей охват жилого фонда озеркинцев возрос до 878 домов и составил 52% (всего там 1699 домовладений). На реализацию проекта ушло 10,2 млн рублей из федерального, краевого и районного бюджетов.

деревенских зарплат топливная статья расходов остается в народе весьма и весьма существенной.

Начальник отдела газификации Главстроя Игорь Хроменков напоминает, что Тальменский район оказался первым в общей череде

алтайской газификации, которая началась в 1995 году. В настоящее время в муниципальном образова-

федеральной программы «Устойчивое развитие сельских территорий», – рассказывает Игорь Хроменков. – Дальнейшая задача районной администрации – спроектировать сети на оставшуюся часть села. Серьезной тальменцам работы – на ближайшие три-четыре года.

Представители районной власти добавляют: газификация в Озерках началась в 1998 году. Ныне голубое топливо завезено на две котельные. Из социальных объектов им отапливают и греют воду в средней школе, детском саду, сельсовете, Доме культуры, школе искусств и в амбулатории.

– Разумеется, дело продолжится и в будущем в рамках

федеральной программы «Устойчивое развитие сельских территорий», – рассказывает Игорь Хроменков. – Дальнейшая задача районной администрации – спроектировать сети на оставшуюся часть села. Серьезной тальменцам работы – на ближайшие три-четыре года.

Представители районной власти добавляют: газификация в Озерках началась в 1998 году. Ныне голубое топливо завезено на две котельные. Из социальных объектов им отапливают и греют воду в средней школе, детском саду, сельсовете, Доме культуры, школе искусств и в амбулатории.

(Окончание на 2 стр.)

ПРОИЗВОДСТВО

## Проект на миллиард

В Алтайском крае построят современный кожевенный завод. В реализацию проекта планируется инвестировать 1 млрд рублей, запустить производство – в 2017 году.

Перспективы создания в регионе нового предприятия обсуждались на совещании у губернатора Александра Карлина. В нем участвовали президент ФПК «Инвест» Игорь Коськин, председатель совета директоров группы компаний «Русская кожа» Игорь Сурин, заместитель генерального директора АО «Русская кожа» по правовым вопросам Валерий Кутюкин, а также заместитель директора Департамента развития внутренней

водства будущие сотрудники пройдут обучение. На первом этапе откроют 80 рабочих мест, на втором – порядка 100. Для строительства также планируют привлечь компании края.

Игорь Сурин и Валерий Кутюкин рассказали, что производство кожи будет осуществляться по новейшим технологиям, соответствующим высоким экологическим требованиям. Проект предусматривается высокотехнологичное оборудование, в том числе современное очистное.

Конкретные шаги по продвижению проекта изложены в проекте Плана мероприятий по реализации инвестпроекта с учетом действующих инструментов федеральной и региональной государственной поддержки. Заместитель директора

## СПРАВКА

Рязанский кожевенный завод «Русская кожа» – самый современный завод по производству натуральной кожи в Восточной Европе, на котором работают более 2000 человек. Это единственное предприятие в России, имеющее возможность производить широкий спектр натуральной кожи в объемах, необходимых потребителю. На долю завода приходится около 35% производства кожи в России, при этом 70% из общего объема экспортируется. Предприятие поставляет продукцию более 100 передовым компаниям России, Европы и стран Азии.

торговли, легкой промышленности и потребительского рынка Минпромторга России Евгений Рыжов.

На совещании было отмечено, что в Алтайском крае есть все условия для создания кожевенного производства, сообщает пресс-служба администрации края. В частности, необходимая сырьевая база, достойные площадки для строительства, оборудованные коммуникациями. Представители группы компаний рассматривают возможность открытия производства в Заринске. Персонал наберут из числа местных жителей, за полгода до запуска произ-

Департамента развития внутренней торговли, легкой промышленности и потребительского рынка Минпромторга России Евгений Рыжов в свою очередь дал положительную оценку этой инвестиционной инициативе.

Александр Карлин и Евгений Рыжов обсудили возможность предоставления запускаемому производству мер поддержки. «Необходимо, чтобы проект по организации кожевенного производства на территории края рассматривался в рамках развития импортозамещения», – подчеркнул губернатор.

Подготовил Вадим МИХАЙЛОВСКИЙ



ЗНАЙ НАШИХ!

## «Калинка» расцвела в Китае



Участие в фестивале танго ранга очень почетно.

Ансамбль народного танца «Калинка» вернулся с VI Синьцзянского международного фестиваля детского творчества.

Принять участие в мероприятии такого ранга очень почетно. На Синьцзянском фестивале (KNP) приезжают лучшие коллективы со всего мира. Наша «Калинка» побывала там уже в третий раз.

Руководитель ансамбля Светлана Рейник рассказала «АП»:

– Фестиваль проходил с 21 по 27 июля, это было удивительное шоу. Мы выступали на огромной сцене центра

культуры Урумчи и в городе Караме. Публика встречала наши танцы на ура. Конечно, к этой творческой командировке долго готовились, за спиной много репетиций, но это того стоило.

Ребята из «Калинки» поделились с нашей газетой впечатлениями. 14-летний Артем Подгайнов говорит:

– Для нас это возможность не только себя показать, но и посмотреть на других. У каждой страны – своя хореография, своя энергетика, свой рисунок, костюмы. Например, китайские танцы очень отличаются от русских. Но китайские зрители смотрели на нас с восторгом, им нравилось,

что мы показываем что-то другое.

Александр Селезнев добавляет:

– Впечатлений от поездки много. Запомнились и репетиции, и общение, и экскурсии по Китаю. Мы были в научно-техническом дворце, посетили большую международную выставку, поднимались на гору Хэйю, смотрели на водопад и на реку Циолун.

Ребята подружились с танцевальными коллективами из других стран. Домой «Калинка» вернулась с новыми творческими планами и идеями.

Наталья СОХАРЕВА



ПРОФЕССИОНАЛЬНЫЙ ПРАЗДНИК

# В год векового юбилея

**В канун Дня железнодорожника о трудовых успехах людей этой отрасли рассказали заместитель начальника Западно-Сибирской железной дороги по Алтайскому территориальному управлению Евгений Вейде. Сегодня мы предлагаем вниманию читателей нашей газеты его интервью.**



Евгений Вейде:  
«Всю нашу работу мы рассматриваем сквозь призму грядущего юбилея».

— Евгений Владимирович, приближается профессиональный праздник железнодорожников. Скажите, что для вас лично значит этот день?

— Как и для любого железнодорожника, для меня профессиональный праздник всегда наполнен особым смыслом. Это не только возможность подвести промежуточные итоги деятельности коллектива региона, но и оглянуться назад, сказать спасибо за работу своим коллегам, нашим ветеранам, вспомнить своих учителей и всех тех людей, с кем соприкоснулся в профессии, у кого перенимал опыт и знания на трудовом пути.

— С какими результатами алтайские железнодорожники подошли к профессиональному празднику?

— Текущий год вдвойне важен для нас. Ныне железная дорога Алтая, а с ней и большинство наших предприятий отмечают вековой юбилей. И всю нашу работу мы рассматриваем через призму этого исторического события. И здесь празднование Дня железнодорожника позволяет еще раз проанализировать и скорректировать слабые стороны нашей деятельности, наметить перспективные планы.

За последнее время железнодорожники Алтайского региона выполнили большой объем работы. Однако общая экономическая конъюнктура в стране, несмотря на значительные инвестиции в инфраструктуру и техническое перевооруже-

ние предприятий, накладывает свой отпечаток на показатели работы региона. Но как бы там ни было, за первое полугодие текущего года коллектив железнодорожников Алтая добился следующих показателей: пассажирооборот составил 101,6 % к плану, отправление грузов – 100,2%, участковая скорость – 101,1%, средний вес поезда – 101,1%, среднесуточная производительность локомотива – 101,3%.

Как и в предыдущие годы, в этом году удалось достичь договоренности с администрацией Алтайского края по компенсации выпадающих доходов на пригородные железнодорожные пассажирские перевозки. И по итогам работы 2014 года компания «Алтай-Пригород» заняла третье место в рейтинге пригородных компаний России.

— Несмотря на общие негати́вные тенденции в нашей экономике, на магистрали продолжается реализация инвестиционных программ. Что построено и реконструировано в регионе за последние месяцы?

— Благодаря поддержке руководства компании и лично начальника магистрали Анатолия Регера регион не остается без внимания. Почти год назад были проведены масштабные работы

по реконструкции Кулундинского железнодорожного узла.

В конце декабря 2014 года на станции Алтайская состоялся запуск комплексной системы автоматического управления сортировочным процессом. Создание автоматизированной системы роспуска вагонов на сортировочной горке станции Алтайская осуществлялось в рамках специальной программы ОАО «РЖД».

**3 МЕСТО  
ЗАНЯЛА КОМПАНИЯ  
«АЛТАЙ-ПРИГОРОД»  
В РЕЙТИНГЕ  
ПРИГОРОДНЫХ  
КОМПАНИЙ РОССИИ  
ПО ИТОГАМ 2014  
ГОДА**

К 100-летию эксплуатационного локомотивного депо Барнаул открыл свои двери в реконструированном здании реабилитационный центр предприятия, а также новый музей истории железной дороги Алтайского региона, который был создан на базе депоковского музея.

Уже в этом году к 50-летию появления первой электрички на Алтае был запущен в эксплуатацию новый современный электропоезд серии ЭД9Э. Отличительной

особенностью электропоездов этой серии является то, что они потребляют электроэнергии на 20% меньше обычного.

Особо отмечу реализацию инвестиционной программы ОАО «РЖД» «Строительство технологического жилья на линейных станциях» в регионе, в рамках которой осенью прошлого года семьи железнодорожников получили ключи от новых квартир в двухквартирных домах на станциях Батунная, Буланыха и Хабары. Всего с 2011 по 2013 год в рамках данной программы в регионе было сдано в эксплуатацию 13 жилых домов. В этом году планируется построить еще три двухквартирных жилых дома на станциях Боровиха, Гордеево и Корчино и одноквартирный дом на станции Ямы.

— Что бы вы хотели пожелать работникам магистрали ко Дню железнодорожника?

— Труд железнодорожников всегда был одним из самых сложных и ответственных. И в этот день я желаю всем железнодорожникам, ветеранам отрасли, их семьям крепкого сибирского здоровья, счастья, благополучия, новых трудовых достижений на благо всей магистрали.

Подготовил  
Константин СОМОВ



## Молодым все должности покорны

**У 23-летнего Сергея Горбунова долгостроительная и серьезная – дежурный по станции. А работа – в самом центре Кулундинской степи, в Славгороде. «Не мы выбираем дорогу, дорога выбирает нас», – говорит он. Мысль зрелого мужчины, хотя в этой профессии он работает всего год.**



Сергей Горбунов – дежурный по станции Славгород.

действие может повлечь за собой серьезные последствия.

— Хороший ли доход приносит работа? Особенно для молодых фактор заработка играет ведущую роль.

— Заработная плата достойная. Меня вполне все устраивает, кроме того, есть перспективы карьерного роста.

— Вы довольны, что по распределению попали именно сюда?

— Для меня Славгород – родной город, на железной дороге лучше начинать с небольших станций, чтобы набраться опыта. Это не такая крупная, как ближайшие Кулунда и Карасук.

— Нравится ли вам самому ездить на поездах?

— После первого курса я работал проводником. За неделю мы проделывали путь от Адлера до Владивостока, преодолевали по 10 часовых поясов. И тогда мне казалось, что я накатался на всю жизнь. На данный момент понимаю, что это была усталость, мне и сейчас часто приходится ездить на поездах, и делаю это с удовольствием.

Хотелось бы поздравить с нашим праздником всех ветеранов-железнодорожников и пожелать им здоровья и долгих лет жизни, действующим пожелать слаженной работы без происшествий, стойкости и семейного благополучия.

Анастасия ИВАЩЕНКО,  
Сергей КАРАБАНЬ (фото)



своевременное выполнение плана перевозок.

— У вас очень строгая дисциплина, ни шагу от регламента?

— Для соблюдения безопасности движения поездов необходимо соблюдать регламент и действовать согласно инструкции. Хотя железнодорожный транспорт и считается одним из самых безопасных, ситуации случаются разные. Безопасность на участке пути зависит не только от дежурного по станции, но и от машинистов, движущих, путейцев, электромехаников, связистов, энергетиков.

У нас очень хороший, добросовестный коллектив. Так совпало, что на станции работают специалисты, которые уже в профессии по 20-30 лет, есть

молодые, как я. Нам очень помогают наши опытные коллеги, они все рассказывают, советуют, приходят на помощь. В стороне не остается начальник станции Анатолий Подсадный, который подсказывает, объясняет, делится с нами своим опытом.

— Почему выбрали именно эту профессию?

— Мой отец 20 лет отработал на станции Славгород в той же должности. При выборе профессии я долго не думал и учился по целевому направлению. По распределению направили сюда.

— С какими сложностями вы столкнулись, придя на свое место?

— К некоторым вещам пришлось привыкать, адаптироваться. Например, у нас

строгий регламент переговоров. Приходится очень много разговаривать. После смены иной раз говорить ни с кем не хочется. Эмоционально за смену устаем. Смена у нас, к слову, 12 часов. Дневная – с восьми утра до восьми вечера. И ночная – с восьми вечера до восьми утра. В ночные смены в первое время было тяжело, скорее, не тяжело, а непривычно спать днем и бодрствовать ночью.

— Какими чертами характера должен обладать человек вашей профессии?

— Внимательность – один из главных критериев. Ответственность, реакция, память, самодисциплина, самоконтроль, концентрация внимания, потому что постоянно нужно за всем следить. Каждое неверное

## Аккуратно и к месту

(Начало на 1 стр.)

В гости

Доброе слово сказаны, активистам вручены благодарственные письма. Наконец под аплодисменты присутствующих техник открывают заветный вентиль.

Природный газ сначала громко шипит рассерженным удавом. Но потом стихает, успокоенный до «кухонного» давления, и долгим образом струится по трубам в указанную



Газораспределительная станция в Озерках.

сторону, к адресатам. Стало быть, и нам туда же...

Дом пенсионеров Кузнецовых обильно украшен деревянной резьбой (увлечение главы семейства).

Оттого и выделяется среди прочих, словно пасхальное яйцо в обычной кладке деревенской несущих. Супруги немного смущены обилием гостей, но радости

не скрывают – газ подвели! Любовь Прокопьевна решительно подталкивает нас на кухню, чтобы продемонстрировать свои навыки в поджигании конфорок и кипячении чайника на новой плите. Синий венчик пламени не подводит – вспыхивает бодро, горит ровно. Мастер эксплуатационной газовой службы доволен – все идет как по писаному. Владимир Иванович полностью уверен в значительной экономии средств на топливе. И дрова он теперь держит лишь для баньки.

Печальным выглядит разве только металлический корпус старой печки, которую решительно выставили во двор. А чемпионом по части равнодушия – пушистый кот Кузька, изрядно раздобревший на экологически чистых харчах. Он вальяжно ходит меж публики и оказывается под ногами в самых неожиданных местах... Вот и славно. Думается, так и должно быть – тихо, чисто, уютно. Это когда прогресс входит в твою жизнь аккуратно и к месту.

Вадим ИСАЕВ



ПОЗДРАВЛЕНИЯ

## 2 августа – День железнодорожника

**Уважаемые работники железнодорожного транспорта!**

Примите сердечные поздравления с праздником! В этом году Алтайская железная дорога отметит столетие со дня образования. Вы по праву можете гордиться не только славными страницами истории, но и последними достижениями отрасли. Сегодня Алтайское территориальное управление Западно-Сибирской железной дороги является одним из флагманов тяжеловесного движения на всей сети российских железных дорог. Большое внимание уделяется и совершенствованию пассажирских перевозок: закупаются новые современные вагоны, модернизируется инфраструктура. В последние годы распахнули двери обновленные вокзалы в Бийске, Славгороде, Рубцовске, Камне-на-Оби, Кулунде, Новоалтайске, где созданы комфортные условия для разных категорий граждан. В регионе работает одна из самых стабильных в стране пригородных компаний – ОАО «Алтай-Пригород», услугами которого пользуется более половины населения региона. В рамках Соглашения с ОАО «Российские железные дороги» администрация Алтайского края неукоснительно выполняет все взятые на себя обязательства, в том числе по компенсации потерь в доходах предприятия при организации социально значимых пригородных перевозок. Надеюсь, что наше продуктивное сотрудничество будет продолжено.

Желаю вам, дорогие железнодорожники, новых успехов в труде, крепкого здоровья, счастья и благополучия!

\*\*\*

**Уважаемые работники и ветераны железнодорожного транспорта!**

Примите теплые и искренние поздравления с вашим профессиональным праздником! Железнодорожное сообщение всегда играло важную роль в обеспечении доступности отдаленных территорий. В далеком 1912 году необходимость экономического освоения и удовлетворения стратегических интересов государства стала основой для создания железной дороги на территории Алтайского края. И на протяжении всего минувшего столетия без железной дороги невозможно представить ни один из периодов истории Алтая: будь то столыпинские реформы, первые пятилетки, размещение эвакуированных заводов в годы войны, освоение целинных и залежных земель, строительство «Коксохим».

И сегодня стальные магистрали остаются опорным каркасом экономики региона, а от вашей успешной деятельности и состояния транспортной инфраструктуры во многом зависит развитие нашего края в различных сферах: туризме, промышленности и сельском хозяйстве. Слаженные действия путейцев, машинистов, стрелочников, диспетчеров, связистов, энергетиков и многих других работников железнодорожного транспорта обеспечивают бесперебойное движение по железным артериям края в любой день и час. Для дальнейшей стабильной работы основного звена транспортной системы в регионе реализуется Соглашение о взаимодействии и сотрудничестве ОАО «Российские железные дороги» и администрации Алтайского края. В рамках этого соглашения ведется работа по обеспечению безопасности железнодорожных перевозок, оптимизируются и развиваются объекты транспортной инфраструктуры, обновляется подвижной состав.

В день профессионального праздника от всей души желаю вам уверенности в завтрашнем дне, новых рабочих мест, благополучия, крепкого здоровья, семейного счастья. Особая признательность – ветеранам отрасли, которые в тяжелые послевоенные годы заложили славные традиции своим добросовестным, самоотверженным и профессиональным трудом. Спасибо вам за высокий профессионализм, работоспособность, дисциплину и самоотверженность!

И. ЛООР,

председатель Алтайского краевого Законодательного Собрания.



**Уважаемые труженики и ветераны магистрали! Дорогие коллеги!**

От имени руководства Западно-Сибирской железной дороги, объединенной первичной профсоюзной организации, межрегионального координационного совета ветеранов войны и труда сердечно поздравляем вас с Днем железнодорожника!

Свой профессиональный праздник коллектив магистрали по традиции встречает устойчивой, бесперебойной работой, которая изо дня в день требует четких, согласованных действий тружеников всех функциональных дирекций и филиалов. Западно-Сибирская железная дорога успешно выполняет задания правления ОАО «РЖД», четко реализует инвестиционную программу и обеспечивает клиентоориентированность во всех сферах деятельности. Это отметили участники ассамблеи начальников железных дорог под председательством президента ОАО «РЖД» Владимира Ивановича Якунина, которая прошла в конце июня на нашей железной дороге.

Такие результаты стали возможными благодаря вашему добросовестному труду, уважаемые коллеги, вашей готовности отдать любимому делу все свои знания, опыт, мастерство. И сегодня мы благодарим каждого из вас за вклад в общее дело, за умение работать ответственно, инициативно, сплоченно. Этим всегда была сильна Западно-Сибирская магистраль, в нашем единстве – залог достигнутых и будущих трудовых успехов и побед.

Какие бы перемены ни происходили на железнодорожном транспорте, одним из приоритетных направлений деятельности Западно-Сибирской железной дороги всегда будет социальная ответственность перед тружениками и ветеранами. Магистраль четко реализует все обязательства, предусмотренные коллективным договором ОАО «РЖД», обеспечивает социальную защищенность бывших и нынешних железнодорожников. Реализуются программы профессионального образования работников, предоставления медицинских услуг, организации детского отдыха и многое другое.

В этом году на высоком уровне на дороге были проведены мероприятия, посвященные 70-летию Победы в Великой Отечественной войне. В этот светлый, воистину всенародный праздник всех нас объединяет чувство гордости за исторический подвиг фронтовиков и тружеников тыла, разгромивших фашизм и отстоявших свободу и независимость нашей Родины. С большим удовлетворением отмечаем, что ни один из участников Великой Отечественной войны в этот великий день не остался без внимания, на узлах и предприятиях прошли встречи фронтовиков и тружеников тыла с молодежью, чаепития, концерты. Прочной связью поколений всегда была сильна наша магистраль, эта традиция, уверенность, сохранится и в будущем.

Коллектив железной дороги гордится своими ветеранами, которые заложили основы успешной и стабильной работы Западно-Сибирской железной дороги, ее высокий авторитет в компании. Многие железнодорожники и после ухода на заслуженный отдых продолжают вести активную общественную работу в ветеранских организациях. Низкий вам поклон, уважаемые ветераны, за вашу беззаветную преданность родной магистрали, раз и навсегда избранному делу!

Мы разделяем наш профессиональный праздник с партнерами – работниками угольной, металлургической, нефтеперерабатывающей промышленности и других отраслей экономики. Во многом благодаря нашему конструктивному сотрудничеству обеспечена устойчивая работа магистрали.

Уважаемые труженики и ветераны! Дорогие друзья, соратники! Накануне Дня железнодорожника благодарим вас за труд, а ваши семьи – за поддержку и понимание. Огромное спасибо всем, кто проявил характер, сплоченность, волю и преданность своему делу. Желаем вам крепкого здоровья, счастья, благополучия, оптимизма, уверенности в завтрашнем дне. Пусть праздничное настроение будет в каждом доме, в каждой семье.

А.А. РЕГЕР, начальник железной дороги, Н.В. ШАШКОВ, председатель Дорпрофжел, П.Ф. МЫСИК, председатель межрегионального координационного совета ветеранов войны и труда.

Реклама

## 2 августа – День ветеринарной службы Алтайского края

**Уважаемые работники и ветераны ветеринарной службы Алтайского края!**

Поздравляю вас с профессиональным праздником – Днем ветеринарного работника Алтайского края! Ваша профессия – одна из самых сложных, поскольку помимо профессионализма требует самоотдачи, физической силы, чуткости к пациентам и осознания глубокой ответственности за здоровье не только животных, но и людей, ведь подавляющее большинство заразных болезней у животных и человека общие. Недаром крылатая фраза: «Медицина лечит человека, а ветеринария – человечество» – стала самым емким и точным определением сути профессии ветеринарного врача.

Сохранение благоприятной эпизоотической обстановки, обеспечение безопасности и высокого качества продукции животноводства, проведение мероприятий по профилактике опасных заболеваний – вся эта работа требует особой ответственности.

В настоящее время перед вашей службой стоит задача привлечения молодых специалистов, использования современных технологий, повышения качества услуг. Поэтому в регионе осуществляется переснащение диагностических лабораторий, ведется обучение кадров, внедряется современное ветеринарное оборудование, которое требует от работников службы постоянного самосовершенствования, повышения уровня знаний, приобретения новых навыков. И мы уверены, что ветеринарная служба края и в дальнейшем будет демонстрировать грамотную и ответственную работу.

Спасибо вам за выбор такой важной и значимой профессии! Пусть все опасные ситуации, с которыми вам приходится сталкиваться, отступят перед вашим профессионализмом и добросовестным отношением к делу! Желаю вам плодотворного труда, новых высот и открытий, послушных пациентов, точных диагнозов, успехов, благополучия, личного счастья и крепкого здоровья.

А. КАРЛИН,

губернатор Алтайского края.



\*\*\*

**Уважаемые работники ветеринарной службы Алтайского края!**

Поздравляем вас с профессиональным праздником – Днем ветеринарного работника Алтайского края! Профессия ветеринарного работника – одна из старейших и самых гуманных. На эту специальность людей приводит призвание, поэтому случайных людей в ветеринарии не бывает.

От вашей грамотной и методичной работы по профилактике и лечению заболеваний животных, обеспечению выпуска продуктов и сырья животного происхождения, безопасных в ветеринарно-санитарном отношении, выполнению мероприятий, направленных на защиту населения от болезней, общих для человека и животных, а также на охрану территории края от заноса заразных болезней животных, зависит здоровье жителей Алтайского края.

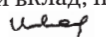
Несмотря на трудности сегодняшнего дня, ветеринарные специалисты Алтайского края качественно и своевременно решают поставленные задачи.

Накануне Дня ветеринарного работника Алтайского края примите, дорогие друзья, слова искренней благодарности от всех жителей края. Желаем вам и вашим близким счастья, благополучия, успехов и, конечно, крепкого здоровья! Пусть все опасные ситуации, с которыми вам приходится сталкиваться на работе, отступят перед вашим профессионализмом и добросовестным отношением к делу!

Спасибо всем вам за ваш нелегкий труд, за тот неоценимый вклад, направленный на развитие ветеринарной службы Алтайского края.

И. ЛООР,

председатель Алтайского краевого Законодательного Собрания.



РЕШЕНИЕ от 29.07.2015 № 113

О ВНЕСЕНИИ ИЗМЕНЕНИЙ В РЕШЕНИЕ УПРАВЛЕНИЯ  
АЛТАЙСКОГО КРАЯ ПО ГОСУДАРСТВЕННОМУ  
РЕГУЛИРОВАНИЮ ЦЕН И ТАРИФОВ ОТ 07.09.2010 № 30

В соответствии с Федеральным законом от 26.03.2003 № 35-ФЗ «Об электроэнергетике», абзацем 4 пункта 229 и абзацем 12 пункта 232 постановления Правительства Российской Федерации от 04.05.2012 № 442 «О функционировании розничных рынков электрической энергии, полном и (или) частичном ограничении режима потребления электрической энергии», постановлением Администрации Алтайского края от 30.11.2011 № 695 «Об утверждении положения об управлении Алтайского края по государственному регулированию цен и тарифов», руководствуясь решением правления, управление Алтайского края по государственному регулированию цен и тарифов р е ш и л о:

1. Внести в решение управления Алтайского края по государственному регулированию цен и тарифов от 07.09.2010 № 30 «О согласовании границ зон деятельности гарантирующих поставщиков электрической энергии на территории Алтайского края» (в редакции от 29.06.2015 № 85) следующие изменения:

пункты 2 – 3 изложить в следующей редакции:  
«2. Согласовать границы зоны деятельности гарантирующего поставщика электрической энергии ОАО «Алтайкрайэнерго» на территории Алтайского края в границах балансовой принадлежности электрических сетей ОАО «Сетевая компания Алтайкрайэнерго» согласно приложению 1 к настоящему решению.

3. Согласовать границы зоны деятельности гарантирующего поставщика электрической энергии АО «Барнаульская горэлектросеть» на территории Алтайского края в границах балансовой принадлежности электрических сетей ООО «Барнаульская сетевая компания» согласно приложению 2 к настоящему решению.»

в приложении 1 «Границы зоны деятельности гарантирующего поставщика ОАО «Алтайкрайэнерго» на территории Алтайского края»:

отдельные позиции 127, 283, 285-325 изложить в редакции согласно приложению 1 к настоящему решению;

позиции с порядковыми номерами 366 - 418 исключить;

пункт 4 примечания исключить;

в приложении 2 «Границы зоны деятельности гарантирующего поставщика АО «Барнаульская горэлектросеть» на территории Алтайского края»:

позиции с порядковыми номерами 190 - 207 исключить;

пункты 1 - 2 примечания исключить;

приложение 4 «Границы зоны деятельности гарантирующего поставщика АО «Алтайэнергогосбыт» перешедшие из зоны деятельности ОАО «Оборонэнергогосбыт» на территории Алтайского края» изложить в редакции согласно приложению 2 к настоящему решению.

2. Определить дату, с которой границы зоны деятельности гарантирующих поставщиков ОАО «Алтайкрайэнерго», АО «Барнаульская горэлектросеть» являются измененными и с которой начинается прием на обслуживание потребителей, как 01.07.2015 года, за исключением позиций 127, 283, 285-325 приложения 1 к настоящему решению.

3. Определить дату, с которой описание границ зоны деятельности гарантирующего поставщика ОАО «Алтайкрайэнерго» являются измененными в отношении позиций 127, 283, 285-325 приложения 1 к настоящему решению, датой вступления в силу настоящего решения.

4. Настоящее решение вступает в силу с даты первой публикации в газете «Алтайская правда» или на «Официальном интернет-портале правовой информации» (www.pravo.gov.ru) и распространяет свое действие на правоотношения по п. 2 – с 01.07.2015, по п. 3 – с момента вступления в силу настоящего решения.

303	ПС № 89 «Советская» 110/10 (ВЭС)	яч 7	оп 32 Л 89-7 от яч 7 (на КТП 89-7-26)		ОАО «СК Алтайкрайэнерго»
304	ПС № 9 «Красногорская» 110/10 (ВЭС)	яч 11	оп 129 Л 9-5 от яч 11 (на КТП 9-5-1)		ОАО «СК Алтайкрайэнерго»
305	ПС № 9 «Красногорская» 110/10 (ВЭС)	яч 11	оп 18 Л 9-5 от яч 11 (на КТП 9-5-1)		ОАО «СК Алтайкрайэнерго»
306	КТП 64-9-7 от яч 15 ПС № 64 «Зональная» 35/10 (ВЭС)		оп 9 ВЛ 0-4 кВ от КТП 64-9-7 (в сторону оп. 9/1)		ОАО «СК Алтайкрайэнерго»
307	КТП 64-9-25 от яч 15 ПС № 64 «Зональная» 35/10 (ВЭС)		РУ-0,4 кВ КТП-64-9-25 (в сторону Ф 5)		ОАО «СК Алтайкрайэнерго»
308	КТП 55-3-3 от яч 9 ПС № 55 «Солтонская» 110/10 (ВЭС)		оп 43 ВЛ-0,4 кВ от КТП 55-3-3 (на котельную ГНИ)		ОАО «СК Алтайкрайэнерго»
309	КТП 55-3-7 от яч 9 ПС № 55 «Солтонская» 110/10 (ВЭС)		оп 2 ВЛ-0,4 кВ от КТП 55-3-7 (на котельную ПМК)		ОАО «СК Алтайкрайэнерго»
310	КТП 55-3-13 от яч 9 ПС № 55 «Солтонская» 110/10 (ВЭС)		оп 1 ВЛ-0,4 кВ от КТП 55-3-13 (на котельную ЦК)		ОАО «СК Алтайкрайэнерго»
311	ПС № 10 «Каменская» 110/10 (СЭС)	яч 5	оп 46 Л 10-5 от яч 5 (на КТП 10-5-157)		ОАО «СК Алтайкрайэнерго»
312	ПС № 10 «Каменская» 110/10 (СЭС)	яч 7	оп 21 Л 10-7 от яч 7 (на КТП 10-7-155)		ОАО «СК Алтайкрайэнерго»
313	ПС № 25 «Крутинская» 110/10 (СЭС)	яч 14	оп 44 Л 25-14 от яч 14 (на КТП 25-14-5)		ОАО «СК Алтайкрайэнерго»
314	ПС № 46 «Пригородная» 110/35/10 (СВЭС)	яч 5	оп 62 Л 46-5 от яч 5 (на КТП 46-5-37)		ОАО «СК Алтайкрайэнерго»
315	ПС № 46 «Пригородная» 110/35/10 (СВЭС)	яч 11	оп 59/36 Л 46-11 от яч 11 (на КТП 46-11-1)		ОАО «СК Алтайкрайэнерго»
316	ПС № 46 «Пригородная» 110/35/10 (СВЭС)	яч 11	оп 59/54 Л 46-11 от яч 11 (на КТП 46-11-2)		ОАО «СК Алтайкрайэнерго»
317	ПС № 46 «Пригородная» 110/35/10 (СВЭС)	яч 11	оп 59/23 Л 46-11 от яч 11 (на КТП 46-11-3)		ОАО «СК Алтайкрайэнерго»
318	ПС № 46 «Пригородная» 110/35/10 (СВЭС)	яч 11	оп 59/23 Л 46-11 от яч 11 (на КТП 46-11-4)		ОАО «СК Алтайкрайэнерго»
319	ПС № 46 «Пригородная» 110/35/10 (СВЭС)	яч 15	оп 128/2 Л 46-15 от яч 15 (на КТП 46-15-45)		ОАО «СК Алтайкрайэнерго»
320	РП-6 от ПС № 4 «Набережная» 110/10/6 (СЭС)	яч 18	яч 18		ОАО «СК Алтайкрайэнерго»
321	ТП-146 от ПС № 4 «Набережная» 110/10/6 (СЭС)	яч 6	яч 6		ОАО «СК Алтайкрайэнерго»
322	РП-7 от ПС № 102 110/6 (АТЗ)	яч 9	РУ-6 кВ ТП РПКИ от яч 9		ОАО «СК Алтайкрайэнерго»
323	ПС № 25 «Волчихинская» 110/35/10 (СЭС)	яч 7	оп 15 Л 25-2 от яч 7 (на КТП 25-2-4)		ОАО «СК Алтайкрайэнерго»
324	ПС № 25 «Волчихинская» 110/35/10 (СЭС)	яч 2	оп 7-3 Л 25-7 от яч 2 (на КТП 25-7-2)		ОАО «СК Алтайкрайэнерго»
325	КТПН 18-19-21 от яч 19 ПС № 18 «Хабарская» 110/10 (КЭС)	яч 19	оп 10 ВЛ-0,4 кВ Л-1 от КТПН 18-19-21		ОАО «СК Алтайкрайэнерго»

Приложение 2  
к решению управления Алтайского края  
по государственному регулированию цен и тарифов  
от 29 июля 2015 года № 113

Приложение 4  
к решению управления Алтайского края  
по государственному регулированию цен и тарифов  
от 07 сентября 2010 года № 30

Границы  
зоны деятельности гарантирующего поставщика  
АО «Алтайэнергогосбыт», перешедшие из зоны деятельности  
ОАО «Оборонэнергогосбыт» на территории Алтайского края

№ п/п	Наименование, номер ПС	Номер ячейки	Точка поставки	Адрес местонахождения точки поставки	Сетевая компания
1	ПС № 81 «Топчихинская» 110/10 (ЦЭС)	24	На конечных отходящих линиях 10 кВ Л-81-12	Алтайский край, с. Топчиха, в/ч 63753	ОАО «МРСК Сибири» - «Алтайэнерго»
2	ПС № 58 «Шаховская» 110/10 (ЦЭС)	2	На конечных отходящих линиях 10 кВ Л-58-1	с. Шахи, в/ч 85906	ОАО «МРСК Сибири» - «Алтайэнерго»
3	ПС № 58 «Шаховская» 110/10 (ЦЭС)	1170	На конечных отходящих линиях 10 кВ Л-58-10	с. Шахи, в/ч 85906	ОАО «МРСК Сибири» - «Алтайэнерго»
4	ПС № 58 «Шаховская» 110/10 (ЦЭС)	3	На конечных отходящих линиях 10 кВ Л-58-5	с. Шахи, в/ч 85906	ОАО «МРСК Сибири» - «Алтайэнерго»
5	ПС № 58 «Шаховская» 110/10 (ЦЭС)	14	На конечных отходящих линиях 10 кВ Л-58-11	с. Шахи, в/ч 85906	ОАО «МРСК Сибири» - «Алтайэнерго»
6	ПС № 58 «Шаховская» 110/10 (ЦЭС)		На конечных отходящих линиях 10 кВ Л-58-11	с. Шахи, в/ч 85906	ОАО «МРСК Сибири» - «Алтайэнерго»
7	ПС № 71 «Залесовская» 35/10 (СВЭС)		На изоляторах оп. № 161 линии 10 кВ Л-71-12	с. Залесово, в/ч 46179-А	ОАО «МРСК Сибири» - «Алтайэнерго»
8	ПС № 71 «Залесовская» 35/10 (СВЭС)	15	На изоляторах оп. № 206 линии 10 кВ Л-71-15 в сторону КТП-71-15-2	с. Залесово, в/ч 46179-А	ОАО «МРСК Сибири» - «Алтайэнерго»
9	ПС 27 «Химпром» 110/10 (СВЭС)	10	На болтовом соединении кабельной линии в яч. № 20 КРУН-10 кВ Л-27-10	ЗАТО Сибирский, в/ч 52929	ОАО «МРСК Сибири» - «Алтайэнерго»
10	ПС 27 «Химпром» 110/10 (СВЭС)	20	На болтовом соединении кабельной линии в яч. № 20 КРУН-10 кВ Л-27-20	ЗАТО Сибирский, в/ч 52929	ОАО «МРСК Сибири» - «Алтайэнерго»
11	ПС № 8 «Сростки» 110/30/10 (ВЭС), Линия 35 кВ БД-300 (ОАО «ЮСЭК») от линии СД-340 (ВЭС)		на контактных соединениях оп.82-83 линии 35 кВ БД-300 к секции 1 ПС-35/10кВ «Головная»	г.Бийск, в/ч 32370	ОАО «МРСК Сибири» - «Алтайэнерго»
12	ПС № 8 «Сростки» 110/30/10 (ВЭС), Линия 35 кВ БД-300 (ОАО «ЮСЭК») от линии СД-340 (ВЭС)		на контактных соединениях оп.82-83 линии 35 кВ БД-300 к секции 2 ПС-35/10кВ «Головная»	г.Бийск, в/ч 32370	ОАО «МРСК Сибири» - «Алтайэнерго»

13	ПС № 8 «Сростки» 110/30/10 (ВЭС), Линия 35 кВ БД-300 (ОАО «ЮСЭК») от линии СД-340 (ВЭС)	-	на контактных соединениях оп.53 линии 35 кВ БД-300	г.Бийск, в/ч 73762	ОАО «МРСК Сибири» - «Алтайэнерго»
14	ПС № 5 «Новая» 110/35/6 (ВЭС), ТП-ВЧД (РЖД)	Яч. 10 ТП-ВЧД	на болтовых соединениях отходящего кабеля 6 кВ от ТП-ВЧД (яч.10) в сторону ТП-80	Военная комендатура гарнизона г. Бийск	ОАО «РЖД»
15	ПС 23 «Поспелихинская» 110/35/10 (СЭС)	8	На жимках подключения оттайки потребителя оп. № 132 линии 10 кВ Л-23-8	с. Поспелиха, в/ч 58661-98	ОАО «МРСК Сибири» - «Алтайэнерго»
16	ПС № 90 «Алейская» 110/35/10 (ЦЭС)	13	На конечных отходящих кабельной линии 10 кВ КЛ-13	г. Алейск в/ч 41659	ОАО «МРСК Сибири» - «Алтайэнерго»
17	ПС № 90 «Алейская» 110/35/10 (ЦЭС)	18	На конечных отходящих кабельной линии 10 кВ КЛ-18	г. Алейск в/ч 41659	ОАО «МРСК Сибири» - «Алтайэнерго»
18	ПС № 90 «Алейская» 110/35/10 (ЦЭС)	АД322	На конечных отходящих кабельной линии 35 кВ от АД322	г. Алейск в/ч 41659	ОАО «МРСК Сибири» - «Алтайэнерго»
19	ПС № 82 «Чистинская» 110/10, яч.7, Линия 10 кВ Л-82-7, оп.6-73 (ЦЭС)	6	Зажимы присоединения шлейфов к оп-тайке ВЛ-10 кВ в сторону КТПН-82-7-5 от оп. № 6-73 ВЛ-82-7 10кВ	нет объекта	ОАО «МРСК Сибири» - «Алтайэнерго»
20	ПС № 68 «Бия» 35/10 Линия 10 кВ Л-68-10 (ВЭС)	2	На оп.89 оттайки ВЛ-10 кВ в сторону потребителя	г. Бийск, в/ч 58133-5	ОАО «МРСК Сибири» - «Алтайэнерго»
21	ПС 1 «БИ РП» 220/110/35 (ВЭС)	ББ-314 (35 кВ)	На жимках подключения оттайки потребителя оп. № 27В ВЛ 35 кВ ББ-314	г. Бийск, в/ч 58133-5	ОАО «МРСК Сибири» - «Алтайэнерго»
22	ПС № 10 «Каменская» 110/10, яч.26 (СЭС) Линия 10 кВ Л-10-26 (СК АКЗ)		На пласечных зажимах на оп. 27 линии Л-10-26 10 кВ в сторону потребителя КТПН-10-26-55/2400кВА	г. Камень на Оби, в/ч 03025	ОАО «СК Алтайкрайэнерго»
23	ПС № 10 «Каменская» 110/10, яч.26 (СЭС) Линия 10 кВ Л-10-26 (СК АКЗ)		На пласечных зажимах на оп. 27 линии Л-10-26 10 кВ в сторону потребителя КТПН-10-26-43/400кВА	г. Камень на Оби, в/ч 03025	ОАО «СК Алтайкрайэнерго»
24	ПС № 10 «Каменская» 110/10, яч.30 Линия 10 кВ Л-10-30 (СЭС)	30	На жимках отпачной оп.16 ВЛ-10 кВ Л-10-30 в сторону потребителя КТП-10-30-1	г. Камень на Оби, в/ч 03025	ОАО «МРСК Сибири» - «Алтайэнерго»
25	ПС № 1 «Светлая» 220/110/10, яч.8 Линия 10 кВ Л-1-8 (СЭС)	8	На жимках подключения оттайки потребителя на оп.1-4 ВЛ-10 кВ Л-1-8 в сторону потребителя КТП-1-8-12	г. Камень на Оби, в/ч 03025	ОАО «МРСК Сибири» - «Алтайэнерго»
26	ПС 50 «Павловская» 110/35/10, КТП-50-16-40 (ЦЭС)	16	На жимках присоединения кабельного ввода ВЛ-0,4 кВ оп.№ 5 ф.№ 3 от КТП 50-16-40	отдел (ВК Алтайского края по Павловскому и Шелоболхинскому районам) Алтайский край, Павловский район, с. Павловск, ул. Загайнова, 3, 3ПУ)	ОАО «МРСК Сибири» - «Алтайэнерго»
27	ПС 50 «Павловская» 110/35/10, КТП-50-16-58 (ЦЭС)	16	На жимках присоединения к автомату ф.№ 4 в н/ш щите КТП 50-16-58	Военный комиссариат Алтайского края Павловский край, Павловский район, с. Павловск, ул. Загайнова, 3, 3ПУ)	ОАО «МРСК Сибири» - «Алтайэнерго»
28	ПС 2 «Славгородская» 110/10, Линия 10 кВ Л-2-12 (СЭС)	12	На опоре № 6 ВЛ-2-12 10кВ болтовые зажимы шлейфов и неподвижных контактов РЛНД-10 кВ	аэродрома «Северный» войсковой части № 69806-10	ОАО «МРСК Сибири» - «Алтайэнерго»
29	ПС 2 «Славгородская» 110/10, Линия 10 кВ Л-2-51 (СЭС)	51	На опоре № 163 ВЛ-2-51 10кВ болтовые зажимы шлейфов и неподвижных контактов РЛНД-10 кВ	аэродром «Северный» войсковой части № 69806-10	ОАО «МРСК Сибири» - «Алтайэнерго»
30	ПС 5 «Власиха» 220/110/35/10/6, яч.21 (ЦЭС) Линия 6 кВ Л-5-21, КТП-2 (Барнаульдо-строй)		На опоре № 163 ВЛ-2-51 10кВ болтовые зажимы шлейфов и неподвижных контактов РЛНД-10 кВ	г. Барнаул, в/ч 68895	ОАО «ФСК ЕЭС»
31	ПС 5 «Власиха» 220/110/35/10/6, яч.21 (ЦЭС) Линия 6 кВ Л-5-21, КТП-2 (Барнаульдо-строй)		На опоре № 163 ВЛ-2-51 10кВ болтовые зажимы шлейфов и неподвижных контактов РЛНД-10 кВ	г. Барнаул, в/ч 68896	ОАО «ФСК ЕЭС»
32	ПС 84 «Петровская» 35/10, яч.8, Линия 10 кВ Л-84-8 (СВЭС)	8	На отпачной оп.14-5 ВЛ-10 кВ Л-84-8 в сторону КТП-84-8-20	с.Заводское, в/ч 54730	ОАО «МРСК Сибири» - «Алтайэнерго»
33	ПС 84 «Петровская» 35/10, яч.8, Линия 10 кВ Л-84-8 (СВЭС)	8	На отпачной оп.14-5 ВЛ-10 кВ Л-84-8 в сторону КТП-84-8-16	с.Заводское, в/ч 54730	ОАО «МРСК Сибири» - «Алтайэнерго»
34	ПС 81 «Топчихинская» 110/10, яч.12 (СВЭС)	12	На жимках кабельной линии 10 кВ Л-81-12 в яч.12	Алтайский край, с. Топчиха, в/ч 63753	ОАО «МРСК Сибири» - «Алтайэнерго»
35	ПС 81 «Топчихинская» 110/10, яч.28 (СВЭС)	28	На жимках кабельной линии 10 кВ Л-81-28 в яч.28	Алтайский край, с. Топчиха, в/ч 63753	ОАО «МРСК Сибири» - «Алтайэнерго»
36	ПС 57 «Ельцовская» 110/35/10, яч.7, Линия 10 кВ Л-57-7 (ВЭС)	7	На контактных соединениях на оп.7 ВЛ-0,4 кВ от КТП-57-7-4 в сторону потребителя	отдел (ВК Алтайского края по Ельцовскому и Тогульскому районам) (Алтайский край, Ельцовский район, с. Ельцовка, ул. Первомайская, 14, в/г № МС)	ОАО «МРСК Сибири» - «Алтайэнерго»

37	ПС 1 «Светлая» 220/110/10, яч.24 (СЭС)	24	На жимках кабельной линии 10 кВ Л-1-24 в яч.24	г. Камень на Оби, в/ч 28127 «Аэродром»	ОАО «МРСК Сибири» - «Алтайэнерго»
38	РТП «Славгород» (РЖД)	фидер №2/24	шлейфы 10кВ отходящие от оп. 78 ВЛ-10 кВ от фидера № 2/24 РТП «Славгород» в сторону линейного разъединителя РВЧ и КТПН 320кВА	г. Славгород, в/ч 58133-9	ОАО «РЖД»
39	КТП-18 (ст. Славгород) (РЖД)	фидер «ПЧЛ»	на оп. 3/7 ВЛ-0,4кВ отходящей от фидера «ПЧЛ» КТП-18 (ст. Славгород) в сторону КТП в/ч 32880	г. Славгород, в/ч 58133-9	ОАО «РЖД»
40	ПС 100 «Алтайская» 110/27/10, ЦРТ-402 (РЖД)	фидер 10 кВ № 5	клемы подключения оттайки 10кВ на оп. 44 ВЛ-10 кВ от фидера № 5 ЦРТ-402 до ТП-15	г. Новоалтайск, в/ч 72154	ОАО «РЖД»
41	ПС 100 «Алтайская» 110/27/10, ЦРТ-402 (РЖД)	фидер 10 кВ № 5	клемы подключения оттайки 10кВ на оп. 59 ВЛ-10 кВ от фидера № 5 ЦРТ-402 до ТП-14	г. Новоалтайск, в/ч 72154	ОАО «РЖД»
42	РЩ-3 (здание НОД-4, г. Барнаул, ж/д вокзал) (РЖД)		на оконечниках отходящих КЛ-0,4 кВ от автоматов РЩ-3 сети освещения 3-го этажа здания пристройки НОД-4 в сторону ВРУ Комендатуры ВОСО	г. Барнаул, Комендатура военных сообщений железнодорожного участка и станции Барнаул	ОАО «РЖД»
43	ПС 110/35/10 «Сростки» № 8		Неподвижные ножи ВЛНД 10 до КТП «Армейский» от ВЛ-10кВ от ПС-35/10кВ «Головная»	г. Бийск, в/ч 32370 (транзит «Армейский»)	ОАО «Оборон-энерго»
44	ПС 110/35/10 «Сростки» № 8		Неподвижные ножи РЛНД 10 до КТП «Монтажник» от ВЛ-10кВ от ПС-35/10кВ «Головная»	г. Бийск, в/ч 32370 (транзит «Монтажник»)	ОАО «Оборон-энерго»
45	ПС 110/35/10 «Сростки» № 8		ПС № 51 35/10кВ «Головная», 1 секция, яч. № 1 10 кВ	г. Бийск, в/ч 32370 (транзит)	ОАО «Оборон-энерго»
46	ПС 110/35/10 «Сростки» № 8		ПС № 51 35/10кВ «Головная», 1 секция, яч. № 2 10 кВ	г. Бийск, в/ч 32370 (транзит)	ОАО «Оборон-энерго»
47	ПС 110/35/10 «Алейская» № 90	13	Наконечники кабеля 0,4 кВ от РУ-0,4 кВ яч.5 ф.6 ТП-52 к ВРУ-0,4 кВ здания детской поликлиники	г. Алейск в/ч 41659 (транзит детская поликлиника)	ОАО «Оборон-энерго»
48	ПС 110/35/10 «Алейская» № 90	18	Наконечники подключающих кабелей от ТП-7 фидер № 1, № 5 к ВРУ-0,4 кВ	г. Алейск в/ч 41659	ОАО «Оборон-энерго»
49	ПС 110/35/10 «Алейская» № 90	13	- (ВЛ 90-13)	г. Алейск в/ч 41659	ОАО «МРСК Сибири» - «Алтайэнерго»
50	ПС 110/35/10 «Алейская» № 90	АД322	- (ВЛ 90-322)	г. Алейск в/ч 41659	ОАО «МРСК Сибири» - «Алтайэнерго»
51	ПС 110/10 «Топчихинская» № 81	12	Зажимы шлейфов оттайки на оп. № 9 Л-81-12 10кВ в сторону КТП 81-12-2	Алтайский край, с. Топчиха, в/ч 63753	ОАО «Оборон-энерго»
52	ПС 110/35/6кВ «Новая» № 5	10	контактное соединение отходящих КЛ от фН 17 РУ-0,4 кВ ТП 5-10-80 яч№ 5	г. Барнаул, ул. Власихинская	ОАО «МРСК Сибири» - «Алтайэнерго»
53	ПС 71 «Залесовская» 35/10 (СВЭС)	15	На наконечники кабеля 0,4 кВ на автоматическом выключателе в низковольтном щите КТП-71-15-1	с. Залесово, в/ч 46179-А	ОАО «МРСК Сибири» - «Алтайэнерго»
54	ПС 71 «Залесовская» 35/10 (СВЭС)	15	На наконечники кабеля 0,4 кВ на автоматическом выключателе в низковольтном щите КТП-71-15-3	с. Залесово, в/ч 46179-А	ОАО «МРСК Сибири» - «Алтайэнерго»
55	ПС 5 «Новая» 110/35/6 (ВЭС), ТП-410 (РЖД)	Яч. 1	на болтовых соединениях отходящего кабеля 6 кВ от ТП-410 (яч.1) в сторону ТП-80	г. Бийск, Военная комендатура гарнизона	ОАО «РЖД»
56	ПС 64 «Зональная» 35/10, яч.10, Линия 10 кВ Л-64-10-6, КТП-64-10-6 (ВЭС)	10	На нижних контактах автомата в РУ-0,4 кВ Ф-5 КТП-64-10-6 в сторону потребителя	отдел (ВК Алтайского края по Зональному району) (Алтайский край, Зональный район, с. Зональное, ул. Спортивная, 1, в/г № 37)	ОАО «МРСК Сибири» - «Алтайэнерго»
57	«Химпром» 110/10, яч. 2, 24 (СВЭС) ЦРТ-600 (МУМКИ)	1	На наконечники кабеля 10 кВ в яч. 1 ЦРТ-600	ЗАТО Сибирский, в/ч 52929	МУМКИ
58	«Химпром» 110/10, яч. 2, 24 (СВЭС) ЦРТ-600 (МУМКИ)	4	На наконечники кабеля 10 кВ в яч. 4 ЦРТ-600	ЗАТО Сибирский, в/ч 52929	МУМКИ
59	«Химпром» 110/10, яч. 2, 24 (СВЭС) ЦРТ-600 (МУМКИ)	17	На наконечники кабеля 10 кВ в яч. 17 ЦРТ-600	ЗАТО Сибирский, в/ч 52929	МУМКИ
60	«Химпром» 110/10, яч. 2, 24 (СВЭС) ЦРТ-600 (МУМКИ)	20	На наконечники кабеля 10 кВ в яч. 20 ЦРТ-600	ЗАТО Сибирский, в/ч 52929	МУМКИ
61	«Химпром» 110/10, яч. 2, 24 (СВЭС) ЦРТ-600, ТП-605 (МУМКИ)		ВРУ 0,4 кВ здания (сооружения) ТП № 744/6-6	ЗАТО Сибирский, в/ч 52929	МУМКИ
62	«Химпром» 110/10, яч. 2, 24 (СВЭС) ЦРТ-600, ТП-605 (МУМКИ)		ВРУ 0,4 кВ здания (сооружения) ТП № 744/6-14	ЗАТО Сибирский, в/ч 52929	МУМКИ
63	«Химпром» 110/10, яч. 2, 24 (СВЭС) ЦРТ-600, ТП-605 (МУМКИ)		ВРУ 0,4 кВ здания (сооружения) ТП № 744/6-9	ЗАТО Сибирский, в/ч 52929	МУМКИ
64	«Химпром» 110/10, яч. 2, 24 (СВЭС) ЦРТ-600, ТП-605 (МУМКИ)		ВРУ 0,4 кВ здания (сооружения) ТП № 744/6-10	ЗАТО Сибирский, в/ч 52929	МУМКИ

(Начало на 1 стр.)

65	«Химпром» 110/10, яч. 2, 24 (СВЭС) ЦРП-600, ТП-605 (МУМКП)	ВРУ 0,4 кВ здания (сооружения) ГП № 744/6-19	ЗАТО Сибирский, в/ч 52929	МУМКП
66	«Химпром» 110/10, яч. 2, 24 (СВЭС) ЦРП-600, ТП-605 (МУМКП)	ВРУ 0,4 кВ здания (сооружения) ГП № 744/6-56	ЗАТО Сибирский, в/ч 52929	МУМКП
67	«Химпром» 110/10, яч. 2, 24 (СВЭС) ЦРП-600, ТП-605 (МУМКП)	ВРУ 0,4 кВ здания (сооружения) ГП № 744/6-24	ЗАТО Сибирский, в/ч 52929	МУМКП
68	«Химпром» 110/10, яч. 2, 24 (СВЭС) ЦРП-600, ТП-605 (МУМКП)	ВРУ 0,4 кВ здания (сооружения) ГП № 744/6-36	ЗАТО Сибирский, в/ч 52929	МУМКП
69	«Химпром» 110/10, яч. 2, 24 (СВЭС) ЦРП-600, ТП-605 (МУМКП)	ВРУ 0,4 кВ здания (сооружения) ГП № 744/6-57	ЗАТО Сибирский, в/ч 52929	МУМКП
70	«Химпром» 110/10, яч. 2, 24 (СВЭС) ЦРП-600, ТП-605 (МУМКП)	ВРУ 0,4 кВ здания (сооружения) ГП № 744/6-11	ЗАТО Сибирский, в/ч 52929	МУМКП
71	«Химпром» 110/10, яч. 2, 24 (СВЭС) ЦРП-600, ТП-606 (МУМКП)	ВРУ 0,4 кВ здания (сооружения) ГП № 744/6-8	ЗАТО Сибирский, в/ч 52929	МУМКП
72	«Химпром» 110/10, яч. 2, 24 (СВЭС) ЦРП-600, ТП-606 (МУМКП)	ВРУ 0,4 кВ здания (сооружения) ГП № 744/6-18	ЗАТО Сибирский, в/ч 52929	МУМКП
73	«Химпром» 110/10, яч. 2, 24 (СВЭС) ЦРП-600, ТП-606 (МУМКП)	ВРУ 0,4 кВ здания (сооружения) ГП № 744/6-15	ЗАТО Сибирский, в/ч 52929	МУМКП
74	«Химпром» 110/10, яч. 2, 24 (СВЭС) ЦРП-600, ТП-606 (МУМКП)	ВРУ 0,4 кВ здания (сооружения) ГП № 744/6-17	ЗАТО Сибирский, в/ч 52929	МУМКП
75	«Химпром» 110/10, яч. 2, 24 (СВЭС) ЦРП-600, ТП-606 (МУМКП)	ВРУ 0,4 кВ здания (сооружения) ГП № 744/6-25	ЗАТО Сибирский, в/ч 52929	МУМКП
76	«Химпром» 110/10, яч. 2, 24 (СВЭС) ЦРП-600, ТП-606 (МУМКП)	ВРУ 0,4 кВ здания (сооружения) ГП № 744/6-34	ЗАТО Сибирский, в/ч 52929	МУМКП
77	«Химпром» 110/10, яч. 2, 24 (СВЭС) ЦРП-600, ТП-606 (МУМКП)	ВРУ 0,4 кВ здания (сооружения) ГП № 744/6-33	ЗАТО Сибирский, в/ч 52929	МУМКП
78	«Химпром» 110/10, яч. 2, 24 (СВЭС) ЦРП-600, ТП-606 (МУМКП)	ВРУ 0,4 кВ здания (сооружения) ГП № 744/6-98	ЗАТО Сибирский, в/ч 52929	МУМКП
79	«Химпром» 110/10, яч. 2, 24 (СВЭС) ЦРП-600, ТП-607 (МУМКП)	ВРУ 0,4 кВ здания (сооружения) ГП № 744/6-1	ЗАТО Сибирский, в/ч 52929	МУМКП
80	«Химпром» 110/10, яч. 2, 24 (СВЭС) ЦРП-600, ТП-607 (МУМКП)	ВРУ 0,4 кВ здания (сооружения) ГП № 744/6-2	ЗАТО Сибирский, в/ч 52929	МУМКП
81	«Химпром» 110/10, яч. 2, 24 (СВЭС) ЦРП-600, ТП-607 (МУМКП)	ВРУ 0,4 кВ здания (сооружения) ГП № 744/6-3	ЗАТО Сибирский, в/ч 52929	МУМКП
82	«Химпром» 110/10, яч. 2, 24 (СВЭС) ЦРП-600, ТП-607 (МУМКП)	ВРУ 0,4 кВ здания (сооружения) ГП № 744/6-4	ЗАТО Сибирский, в/ч 52929	МУМКП
83	«Химпром» 110/10, яч. 2, 24 (СВЭС) ЦРП-600, ТП-607 (МУМКП)	ВРУ 0,4 кВ здания (сооружения) ГП № 744/6-5	ЗАТО Сибирский, в/ч 52929	МУМКП
84	«Химпром» 110/10, яч. 2, 24 (СВЭС) ЦРП-600, ТП-607 (МУМКП)	ВРУ 0,4 кВ здания (сооружения) ГП № 744/6-7	ЗАТО Сибирский, в/ч 52929	МУМКП
85	«Химпром» 110/10, яч. 2, 24 (СВЭС) ЦРП-600, ТП-607 (МУМКП)	ВРУ 0,4 кВ здания (сооружения) ГП № 744/6-26	ЗАТО Сибирский, в/ч 52929	МУМКП
86	«Химпром» 110/10, яч. 2, 24 (СВЭС) ЦРП-600, ТП-607 (МУМКП)	ВРУ 0,4 кВ здания (сооружения) ГП № 744/6-65	ЗАТО Сибирский, в/ч 52929	МУМКП
87	«Химпром» 110/10, яч. 2, 24 (СВЭС) ЦРП-600, ТП-610 (МУМКП)	ВРУ 0,4 кВ здания (сооружения) ГП № 744/6-78	ЗАТО Сибирский, в/ч 52929	МУМКП
88	«Химпром» 110/10, яч. 2, 24 (СВЭС) ЦРП-600, ТП-610 (МУМКП)	ВРУ 0,4 кВ здания (сооружения) ГП № 744/6-32	ЗАТО Сибирский, в/ч 52929	МУМКП
89	«Химпром» 110/10, яч. 2, 24 (СВЭС) ЦРП-600, ТП-610 (МУМКП)	ВРУ 0,4 кВ здания (сооружения) ГП № 744/6-30	ЗАТО Сибирский, в/ч 52929	МУМКП
90	«Химпром» 110/10, яч. 2, 24 (СВЭС) ЦРП-600, ТП-610 (МУМКП)	ВРУ 0,4 кВ здания (сооружения) ГП № 744/6-43	ЗАТО Сибирский, в/ч 52929	МУМКП
91	«Химпром» 110/10, яч. 2, 24 (СВЭС) ЦРП-600, ТП-610 (МУМКП)	ВРУ 0,4 кВ здания (сооружения) ГП № 744/6-45	ЗАТО Сибирский, в/ч 52929	МУМКП
92	«Химпром» 110/10, яч. 2, 24 (СВЭС) ЦРП-600, ТП-610 (МУМКП)	ВРУ 0,4 кВ здания (сооружения) ГП № 744/6-46	ЗАТО Сибирский, в/ч 52929	МУМКП
93	«Химпром» 110/10, яч. 2, 24 (СВЭС) ЦРП-600, ТП-610 (МУМКП)	ВРУ 0,4 кВ здания (сооружения) ГП № 744/6-86	ЗАТО Сибирский, в/ч 52929	МУМКП
94	«Химпром» 110/10, яч. 2, 24 (СВЭС) ЦРП-600, ТП-610 (МУМКП)	ВРУ 0,4 кВ здания (сооружения) ГП № 744/6-47	ЗАТО Сибирский, в/ч 52929	МУМКП
95	«Химпром» 110/10, яч. 2, 24 (СВЭС) ЦРП-600, ТП-610 (МУМКП)	ВРУ 0,4 кВ здания (сооружения) ГП № 744/6-48	ЗАТО Сибирский, в/ч 52929	МУМКП
96	«Химпром» 110/10, яч. 2, 24 (СВЭС) ЦРП-600, ТП-611 (МУМКП)	ВРУ 0,4 кВ здания (сооружения) ГП № 744/6-38	ЗАТО Сибирский, в/ч 52929	МУМКП
97	«Химпром» 110/10, яч. 2, 24 (СВЭС) ЦРП-600, ТП-611 (МУМКП)	ВРУ 0,4 кВ здания (сооружения) ГП № 744/6-40	ЗАТО Сибирский, в/ч 52929	МУМКП

98	«Химпром» 110/10, яч. 2, 24 (СВЭС) ЦРП-600, ТП-611 (МУМКП)	ВРУ 0,4 кВ здания (сооружения) ГП № 744/6-41	ЗАТО Сибирский, в/ч 52929	МУМКП
99	«Химпром» 110/10, яч. 2, 24 (СВЭС) ЦРП-600, ТП-611 (МУМКП)	ВРУ 0,4 кВ здания (сооружения) ГП № 744/6-42	ЗАТО Сибирский, в/ч 52929	МУМКП
100	«Химпром» 110/10, яч. 2, 24 (СВЭС) ЦРП-600, ТП-611 (МУМКП)	ВРУ 0,4 кВ здания (сооружения) ГП № 744/6-85	ЗАТО Сибирский, в/ч 52929	МУМКП
101	«Химпром» 110/10, яч. 2, 24 (СВЭС) ЦРП-600, ТП-611 (МУМКП)	ВРУ 0,4 кВ здания (сооружения) ГП № 744/6-31	ЗАТО Сибирский, в/ч 52929	МУМКП
102	«Химпром» 110/10, яч. 2, 24 (СВЭС) ЦРП-600, ТП-611 (МУМКП)	ВРУ 0,4 кВ здания (сооружения) ГП № 744/6-92	ЗАТО Сибирский, в/ч 52929	МУМКП
103	«Химпром» 110/10, яч. 2, 24 (СВЭС) ЦРП-600, ТП-612 (МУМКП)	ВРУ 0,4 кВ здания (сооружения) ГП № 744/6-28	ЗАТО Сибирский, в/ч 52929	МУМКП
104	«Химпром» 110/10, яч. 2, 24 (СВЭС) ЦРП-600, ТП-612 (МУМКП)	ВРУ 0,4 кВ здания (сооружения) ГП № 744/6-96	ЗАТО Сибирский, в/ч 52929	МУМКП
105	«Химпром» 110/10, яч. 2, 24 (СВЭС) ЦРП-600, ТП-612 (МУМКП)	ВРУ 0,4 кВ здания (сооружения) ГП № 744/6-81	ЗАТО Сибирский, в/ч 52929	МУМКП
106	«Химпром» 110/10, яч. 2, 24 (СВЭС) ЦРП-600, ТП-612 (МУМКП)	ВРУ 0,4 кВ здания (сооружения) ГП № 744/6-27	ЗАТО Сибирский, в/ч 52929	МУМКП
107	«Химпром» 110/10, яч. 2, 24 (СВЭС) ЦРП-600, ТП-612 (МУМКП)	ВРУ 0,4 кВ здания (сооружения) ГП № 744/6-39	ЗАТО Сибирский, в/ч 52929	МУМКП
108	«Химпром» 110/10, яч. 2, 24 (СВЭС) ЦРП-600, ТП-612 (МУМКП)	ВРУ 0,4 кВ здания (сооружения) ГП № 744/6-44	ЗАТО Сибирский, в/ч 52929	МУМКП
109	«Химпром» 110/10, яч. 2, 24 (СВЭС) ЦРП-600, ТП-612 (МУМКП)	ВРУ 0,4 кВ здания (сооружения) ГП № 744/6-94	ЗАТО Сибирский, в/ч 52929	МУМКП
110	«Химпром» 110/10, яч. 2, 24 (СВЭС) ЦРП-600, ТП-612 (МУМКП)	ВРУ 0,4 кВ здания (сооружения) ГП № 744/6-93	ЗАТО Сибирский, в/ч 52929	МУМКП
111	«Химпром» 110/10, яч. 2, 24 (СВЭС) ЦРП-600, ТП-612 (МУМКП)	ВРУ 0,4 кВ здания (сооружения) ГП № 744/6-82	ЗАТО Сибирский, в/ч 52929	МУМКП
112	«Химпром» 110/10, яч. 2, 24 (СВЭС) ЦРП-600, ТП-613 (МУМКП)	ВРУ 0,4 кВ здания (сооружения) ГП № 744/6-58	ЗАТО Сибирский, в/ч 52929	МУМКП
113	«Химпром» 110/10, яч. 2, 24 (СВЭС) ЦРП-600, ТП-613 (МУМКП)	ВРУ 0,4 кВ здания (сооружения) ГП № 744/6-59	ЗАТО Сибирский, в/ч 52929	МУМКП
114	«Химпром» 110/10, яч. 2, 24 (СВЭС) ЦРП-600, ТП-613 (МУМКП)	ВРУ 0,4 кВ здания (сооружения) ГП № 744/6-84	ЗАТО Сибирский, в/ч 52929	МУМКП
115	«Химпром» 110/10, яч. 2, 24 (СВЭС) ЦРП-600, ТП-614 (МУМКП)	ВРУ 0,4 кВ здания (сооружения) ГП № 744/6-61	ЗАТО Сибирский, в/ч 52929	МУМКП
116	«Химпром» 110/10, яч. 2, 24 (СВЭС) ЦРП-600, ТП-614 (МУМКП)	ВРУ 0,4 кВ здания (сооружения) ГП № 744/6-64	ЗАТО Сибирский, в/ч 52929	МУМКП
117	«Химпром» 110/10, яч. 2, 24 (СВЭС) ЦРП-600, ТП-614 (МУМКП)	ВРУ 0,4 кВ здания (сооружения) ГП № 744/6-83	ЗАТО Сибирский, в/ч 52929	МУМКП
118	«Химпром» 110/10, яч. 2, 24 (СВЭС) ЦРП-600, ТП-614 (МУМКП)	ВРУ 0,4 кВ здания (сооружения) ГП № 744/6-87	ЗАТО Сибирский, в/ч 52929	МУМКП
119	«Химпром» 110/10, яч. 2, 24 (СВЭС) ЦРП-600, ТП-614 (МУМКП)	ВРУ 0,4 кВ здания (сооружения) ГП № 744/6-53	ЗАТО Сибирский, в/ч 52929	МУМКП
120	«Химпром» 110/10, яч. 2, 24 (СВЭС) ЦРП-600, ТП-614 (МУМКП)	ВРУ 0,4 кВ здания (сооружения) ГП № 744/6-54	ЗАТО Сибирский, в/ч 52929	МУМКП
121	«Химпром» 110/10, яч. 2, 24 (СВЭС) ЦРП-600, ТП-614 (МУМКП)	ВРУ 0,4 кВ здания (сооружения) ГП № 744/6-55	ЗАТО Сибирский, в/ч 52929	МУМКП
122	«Химпром» 110/10, яч. 2, 24 (СВЭС) ЦРП-600, ТП-615 (МУМКП)	ВРУ 0,4 кВ здания (сооружения) ГП № 744/6-35	ЗАТО Сибирский, в/ч 52929	МУМКП
123	«Химпром» 110/10, яч. 2, 24 (СВЭС) ЦРП-600, ТП-615 (МУМКП)	ВРУ 0,4 кВ здания (сооружения) ГП № 744/6-50	ЗАТО Сибирский, в/ч 52929	МУМКП
124	«Химпром» 110/10, яч. 2, 24 (СВЭС) ЦРП-600, ТП-615 (МУМКП)	ВРУ 0,4 кВ здания (сооружения) ГП № 744/6-51	ЗАТО Сибирский, в/ч 52929	МУМКП
125	«Химпром» 110/10, яч. 2, 24 (СВЭС) ЦРП-600, ТП-615 (МУМКП)	ВРУ 0,4 кВ здания (сооружения) ГП № 744/6-52	ЗАТО Сибирский, в/ч 52929	МУМКП
126	«Химпром» 110/10, яч. 2, 24 (СВЭС) ЦРП-600, ТП-615 (МУМКП)	ВРУ 0,4 кВ здания (сооружения) ГП № 744/6-60	ЗАТО Сибирский, в/ч 52929	МУМКП
127	«Химпром» 110/10, яч. 2, 24 (СВЭС) ЦРП-600, ТП-615 (МУМКП)	ВРУ 0,4 кВ здания (сооружения) ГП № 744/6-69	ЗАТО Сибирский, в/ч 52929	МУМКП
128	«Химпром» 110/10, яч. 2, 24 (СВЭС) ЦРП-600, ТП-615 (МУМКП)	ВРУ 0,4 кВ здания (сооружения) ГП № 744/6-70	ЗАТО Сибирский, в/ч 52929	МУМКП
129	«Химпром» 110/10, яч. 2, 24 (СВЭС) ЦРП-600, ТП-619 (МУМКП)	ВРУ 0,4 кВ здания (сооружения) ГП № 744/6-37	ЗАТО Сибирский, в/ч 52929	МУМКП
130	«Химпром» 110/10, яч. 2, 24 (СВЭС) ЦРП-600, ТП-619 (МУМКП)	ВРУ 0,4 кВ здания (сооружения) ГП № 744/6-99	ЗАТО Сибирский, в/ч 52929	МУМКП

131	«Химпром» 110/10, яч. 2, 24 (СВЭС) ЦРП-600, ТП-619 (МУМКП)	ВРУ 0,4 кВ здания (сооружения) ГП № 744/6-100	ЗАТО Сибирский, в/ч 52929	МУМКП
132	«Химпром» 110/10, яч. 2, 24 (СВЭС) ЦРП-600, ТП-619 (МУМКП)	ВРУ 0,4 кВ здания (сооружения) ГП № 744/6-110	ЗАТО Сибирский, в/ч 52929	МУМКП
133	«Химпром» 110/10 (СВЭС) ЦРП-10, ТП-1 (МУМКП)	ВРУ 0,4 кВ здания (сооружения) ГП № 744/10-3	ЗАТО Сибирский, в/ч 52929	МУМКП
134	«Химпром» 110/10 (СВЭС) ЦРП-10, ТП-1 (МУМКП)	ВРУ 0,4 кВ здания (сооружения) ГП № 744/10-42	ЗАТО Сибирский, в/ч 52929	МУМКП
135	«Химпром» 110/10 (СВЭС) ЦРП-10, ТП-1 (МУМКП)	ВРУ 0,4 кВ здания (сооружения) ГП № 744/10-35	ЗАТО Сибирский, в/ч 52929	МУМКП
136	«Химпром» 110/10 (СВЭС) ЦРП-10, ТП-2 (П-1) (МУМКП)	ВРУ 0,4 кВ здания (сооружения) ГП № 744/10-29	ЗАТО Сибирский, в/ч 52929	МУМКП
137	«Химпром» 110/10 (СВЭС) ЦРП-10, ТП-4 (П-4) (МУМКП)	ВРУ 0,4 кВ здания (сооружения) ГП № 744/10-30	ЗАТО Сибирский, в/ч 52929	МУМКП
138	«Химпром» 110/10 (СВЭС) ЦРП-10, ТП-2 (К-6) (МУМКП)	ВРУ 0,4 кВ здания (сооружения) ГП № 744/10-31	ЗАТО Сибирский, в/ч 52929	МУМКП
139	«Химпром» 110/10 (СВЭС) ЦРП-600 (МУМКП)	ЩУ № 1 в ВРУ 0,4 кВ здании мазутного хозяйства	ЗАТО Сибирский, в/ч 52929	МУМКП
140	«Химпром» 110/10 (СВЭС) ЦРП-600 (МУМКП)	ЩУ № 2 в ВРУ 0,4 кВ здании мазутного хозяйства	ЗАТО Сибирский, в/ч 52929	МУМКП
141	«Химпром» 110/10 (СВЭС) ЦРП-10, ТП-605 (МУМКП)	ЩУ солдатская баня от КТЭБ	ЗАТО Сибирский, в/ч 52929	МУМКП
142	«Химпром» 110/10 (СВЭС) ЦРП-10, ТП-4 (МУМКП)	ЩУ в жилом доме ул. Победы, 2	ЗАТО Сибирский, в/ч 52929	МУМКП
143	«Химпром» 110/10, яч. 2, 24 (СВЭС) ЦРП-600, ТП-606 (МУМКП)	ЩУ здания АЭС ОАО «ГеоС»	ЗАТО Сибирский, в/ч 52929	МУМКП
144	«Химпром» 110/10, яч. 2, 24 (СВЭС) ЦРП-600, ТП-605 (МУМКП)	ЩУ АКК правое крыло на 5 этаже казармы 3 полка	ЗАТО Сибирский, в/ч 52929	МУМКП

РЕШЕНИЕ от 29.07.2015 № 115

О ВНЕСЕНИИ ИЗМЕНЕНИЙ В РЕШЕНИЕ УПРАВЛЕНИЯ АЛТАЙСКОГО КРАЯ ПО ГОСУДАРСТВЕННОМУ РЕГУЛИРОВАНИЮ ЦЕН И ТАРИФОВ ОТ 26.12.2014 № 676

В соответствии с Жилищным кодексом Российской Федерации, постановлением Правительства Российской Федерации от 14.12.2005 № 761 «О предоставлении субсидий на оплату жилого помещения и коммунальных услуг», постановлениями Администрации Алтайского края от 09.07.2014 № 318 «О порядке установления краевых стандартов стоимости жилищно-коммунальных услуг», от 30.11.2011 № 695 «Об утверждении положений об управлении Алтайского края по государственному регулированию цен и тарифов», на основании решения правления управление Алтайского края по государственному регулированию цен и тарифов решило:

1. Внести в решение управления Алтайского края по государственному регулированию цен и тарифов от 26.12.2014 № 676 «Об установлении размеров краевых стандартов стоимости жилищно-коммунальных услуг на территории Алтайского края на 2015 год» (в редакции от 22.07.2015 № 109) изменения, изложив отдельные позиции приложений 1, 2, 3, 4 в редакции согласно приложениям 1, 2, 3, 4 к настоящему решению.

145	«Химпром» 110/10, яч. 2, 24 (СВЭС) ЦРП-600, ТП-605 (МУМКП)	ЩУ АКК левое крыло на 4 этаже казармы 3 полка	ЗАТО Сибирский, в/ч 52929	МУМКП
146	«Химпром» 110/10, яч. 2, 24 (СВЭС) ЦРП-600, ТП-605 (МУМКП)	ЩУ АКК правое крыло на 4 этаже казармы 3 полка	ЗАТО Сибирский, в/ч 52929	МУМКП
147	«Химпром» 110/10, яч. 2, 24 (СВЭС) ЦРП-600, ТП-605 (МУМКП)	ЩУ АКК левое крыло на 5 этаже казармы 3 полка	ЗАТО Сибирский, в/ч 52929	МУМКП
148	«Химпром» 110/10, яч. 2, 24 (СВЭС) ЦРП-600, ТП-605 (МУМКП)	ЩУ АКК левое крыло на 4 этаже казармы ТРБ	ЗАТО Сибирский, в/ч 52929	МУМКП
149	«Химпром» 110/10, яч. 2, 24 (СВЭС) ЦРП-600, ТП-605 (МУМКП)	ЩУ № 1 АКК правое крыло на 4 этаже казармы ТРБ	ЗАТО Сибирский, в/ч 52929	МУМКП
150	«Химпром» 110/10, яч. 2, 24 (СВЭС) ЦРП-600, ТП-605 (МУМКП)	ЩУ № 2 АКК правое крыло на 4 этаже казармы ТРБ	ЗАТО Сибирский, в/ч 52929	МУМКП
151	«Химпром» 110/10, яч. 2, 24 (СВЭС) ЦРП-600, ТП-605 (МУМКП)	ЩУ Штаба АКК на 1 этаже казармы 3 полка	ЗАТО Сибирский, в/ч 52929	МУМКП
152	«Химпром» 110/10, яч. 2, 24 (СВЭС) ЦРП-600, ТП-605 (МУМКП)	ЩУ «Орхидея» в ВРУ казармы 4 полка 1 этаж	ЗАТО Сибирский, в/ч 52929	МУМКП
153	«Химпром» 110/10 (СВЭС) ЦРП-10 (МУМКП)	ЩУ мультикасы ИП Горькова в здании КПП № 4	ЗАТО Сибирский, в/ч 52929	МУМКП
154	«Северо-Западная» 110/35/10 (ВЭС) РП-1 (ЗАО «Алтай-Витамин-ны», г. Бийск)	На нижних губках автоматического выключателя 0,4 кВ в РП-1 (Цех № 2) в сторону ОБК АК по г. Бийску и Бийскому району (Алтайский край, г. Бийск, ул. Мухоморова, 92, в/г № 40)	ОАО «МРСК Сибири» - «Алтайэнерго»	

Примечание: точки поставки с порядковыми номерами с 1 по 154 - точки поставки, по которым осуществляется поставка электроэнергии в зону деятельности гарантирующего поставщика ОАО «Оборонэнергообъекты» и включенные в зону деятельности гарантирующего поставщикаАО «Алтайэнергообъекты» в соответствии с абзацем 4 пункта 229 Основных положений функционирования розничных рынков электрической энергии, утвержденных постановлением Правительства Российской Федерации от 04.05.2012 № 442.

2. Настоящее решение вступает в силу со дня первой публикации в газете «Алтайская правда» или на «Официальном интернет-портале правовой информации» (www.pravo.gov.ru) и распространяет свое действие на правоотношения, возникшие по следующим муниципальным образованиям Алтайского края: Благовещенский поссовет Благовещенского района – с 01.07.2015, Веселоярский, Новониколаевский, Рубцовский сельсоветы Рубцовского района – с 04.07.2015, Мамонтовский, Островников сельсоветы Мамонтовского района – с 09.07.2015, Барановский, Карамышевский, Кузьминский, Никольский, Октябрьский, Саввушинский, Таловский, Черепановский сельсоветы Змеиногорского района, Корболинский сельсовет Третьяковского района – с 18.07.2015, Екатеринбургский, Староалейский, Третьяковский сельсоветы Третьяковского района – с 23.07.2015, 12 лет Октября, Калмыцко-Мысовской, Красноярский, Мамонтовский, Николаевский, Озимовский сельсоветы Поселихинского района – с 28.07.2015, Партизанский сельсовет Бурлинского района и Железнодорожный, Зятьковский сельсоветы Панкрушихинского района – с 01.08.2015.

С. РОДТ, начальник управления Алтайского края по государственному регулированию цен и тарифов.

Приложение № 1 к решению управления Алтайского края по государственному регулированию цен и тарифов от 29 июля 2015 года № 115

Приложение № 1 к решению управления Алтайского края по государственному регулированию цен и тарифов от 26 декабря 2014 года № 67

(Начало на 2 стр.)

14.7.1	а)	1825,91	1382,09	1276,03	1112,93	1027,71	19,66	35,53	29,87	30,81	26,50	24,87
14.7.2	б)	1825,91	1382,09	1276,03	1112,93	1027,71	19,66	35,53	29,87	30,81	26,50	24,87
14.7.3	в)	1825,91	1382,09	1276,03	1112,93	1027,71	19,66	35,53	29,87	30,81	26,50	24,87
14.8	Таловский сельсовет											
14.8.1	а)	1825,91	1382,09	1276,03	1112,93	1027,71	19,66	35,53	29,87	30,81	26,50	24,87
14.8.2	б)	1825,91	1382,09	1276,03	1112,93	1027,71	19,66	35,53	29,87	30,81	26,50	24,87
14.8.3	в)	1825,91	1382,09	1276,03	1112,93	1027,71	19,66	35,53	29,87	30,81	26,50	24,87
14.9	Черепановский сельсовет											
14.9.1	а)	1825,91	1382,09	1276,03	1112,93	1027,71	19,66	35,53	29,87	30,81	26,50	24,87
14.9.2	б)	1825,91	1382,09	1276,03	1112,93	1027,71	19,66	35,53	29,87	30,81	26,50	24,87
14.9.3	в)	1825,91	1382,09	1276,03	1112,93	1027,71	19,66	35,53	29,87	30,81	26,50	24,87
«...»												
27	Мамонтовский район											
«...»												
27.4	Мамонтовский сельсовет											
27.4.1	а)	3223,87	2357,65	2216,39	1877,29	1721,67	54,86	0,00	0,00	0,00	0,00	0,00
27.4.2	б)	3388,87	2462,65	2316,39	1952,29	1786,67	59,86	0,00	0,00	0,00	0,00	0,00
27.4.3	в)	3223,87	2357,65	2216,39	1877,29	1721,67	54,86	0,00	0,00	0,00	0,00	0,00
«...»												
32	Панкрушихинский район											
32.1	Железнодорожный сельсовет											
32.1.1	а)	2270,27	1656,77	1536,57	1302,77	1189,27	33,80	0,00	0,00	0,00	0,00	0,00
32.1.2	б)	2435,27	1761,77	1636,57	1377,77	1254,27	38,80	0,00	0,00	0,00	0,00	0,00
32.1.3	в)	2270,27	1656,77	1536,57	1302,77	1189,27	33,80	0,00	0,00	0,00	0,00	0,00
32.2	Зятыковский сельсовет											
32.2.1	а)	2195,70	1607,48	1489,39	1266,13	1156,84	31,69	0,00	0,00	0,00	0,00	0,00
32.2.2	б)	2360,70	1712,48	1589,39	1341,13	1221,84	36,69	0,00	0,00	0,00	0,00	0,00
32.2.3	в)	2195,70	1607,48	1489,39	1266,13	1156,84	31,69	0,00	0,00	0,00	0,00	0,00
«...»												
35	Поспелихинский район											
«...»												
35.1	Красноярский сельсовет											
35.1.1	а)	3307,06	2327,70	2177,01	1790,77	1616,29	64,29	0,00	0,00	0,00	0,00	0,00
35.1.2	б)	3472,06	2432,70	2277,01	1865,77	1681,29	69,29	0,00	0,00	0,00	0,00	0,00
35.1.3	в)	3333,46	2344,50	2193,01	1802,77	1626,69	65,09	0,00	0,00	0,00	0,00	0,00
35.2	Мамонтовский сельсовет											
35.2.1	а)	3343,35	2350,79	2199,00	1807,26	1630,59	65,39	0,00	0,00	0,00	0,00	0,00
35.2.2	б)	3508,35	2455,79	2299,00	1882,26	1695,59	70,39	0,00	0,00	0,00	0,00	0,00
35.2.3	в)	3376,35	2371,79	2219,00	1822,26	1643,59	66,39	0,00	0,00	0,00	0,00	0,00
«...»												
39	Рубцовский район											
«...»												
39.2	Веселоярский сельсовет											
39.2.1	а)	2860,46	2156,16	2028,40	1756,76	1628,13	41,37	0,00	0,00	0,00	0,00	0,00
39.2.2	б)	3025,46	2261,16	2128,40	1831,76	1693,13	46,37	0,00	0,00	0,00	0,00	0,00
39.2.3	в)	2860,46	2156,16	2028,40	1756,76	1628,13	41,37	0,00	0,00	0,00	0,00	0,00
39.3	Новониколаевский сельсовет											
39.3.1	а)	2538,08	1832,88	1705,03	1433,02	1304,24	41,44	0,00	0,00	0,00	0,00	0,00
39.3.2	б)	2703,08	1937,88	1805,03	1508,02	1369,24	46,44	0,00	0,00	0,00	0,00	0,00
39.3.3	в)	2538,08	1832,88	1705,03	1433,02	1304,24	41,44	0,00	0,00	0,00	0,00	0,00
39.4	Рубцовский сельсовет											
39.4.1	а)	2671,57	1966,20	1838,34	1566,27	1437,45	41,46	0,00	0,00	0,00	0,00	0,00
39.4.2	б)	2836,57	2071,20	1938,34	1641,27	1502,45	46,46	0,00	0,00	0,00	0,00	0,00
39.4.3	в)	2671,57	1966,20	1838,34	1566,27	1437,45	41,46	0,00	0,00	0,00	0,00	0,00
«...»												
49	Третьяковский район											
49.1	Корболихинский сельсовет											
49.1.1	а)	2950,74	2126,92	1989,20	1667,76	1519,21	51,33	0,00	0,00	0,00	0,00	0,00
49.1.2	б)	3115,74	2231,92	2089,20	1742,76	1584,21	56,33	0,00	0,00	0,00	0,00	0,00
49.1.3	в)	2950,74	2126,92	1989,20	1667,76	1519,21	51,33	0,00	0,00	0,00	0,00	0,00
49.3	Староалейский сельсовет											
49.3.1	а)	3152,47	2327,51	2189,69	1867,78	1719,04	51,42	0,00	0,00	0,00	0,00	0,00
49.3.2	б)	3317,47	2432,51	2289,69	1942,78	1784,04	56,42	0,00	0,00	0,00	0,00	0,00
49.3.3	в)	3152,47	2327,51	2189,69	1867,78	1719,04	51,42	0,00	0,00	0,00	0,00	0,00
49.4	Третьяковский сельсовет											
49.4.1	а)	1952,22	1542,19	1438,94	1289,92	1210,33	16,84	27,71	22,32	22,78	19,06	17,61
49.4.2	б)	2117,22	1647,19	1538,94	1364,92	1275,33	21,84	25,55	20,90	21,30	18,01	16,71
49.4.3	в)	1952,22	1542,19	1438,94	1289,92	1210,33	16,84	27,71	22,32	22,78	19,06	17,61

Приложение № 2  
к решению управления Алтайского края по государственному регулированию цен и тарифов  
от 29 июля 2015 года № 115

Приложение № 2  
к решению управления Алтайского края по государственному регулированию цен и тарифов  
от 26 декабря 2014 года № 676

Стандарты стоимости жилищно-коммунальных услуг и размер доли платы за твердое топливо в стандарте стоимости жилищно-коммунальных услуг для проживающих в жилом доме индивидуального жилищного фонда (расчет платы за коммунальную услугу по отоплению в течение календарного года)												
№ п/п	Наименование муниципального образования, группы получателей субсидий	Стандарты стоимости жилищно-коммунальных услуг, рублей						Размер доли платы за твердое топливо, %				
		Для одного проживающего гражданина	Для одного члена семьи, состоящей из 2-х человек	Для одного члена семьи, состоящей из 3-х человек	Для одного члена семьи, состоящей из 4-х человек	Для одного члена семьи, состоящей из 5-и и более человек	На 1 кв.м. дополнительной нормативной площади жилого помещения	Для одного проживающего гражданина	Для одного члена семьи, состоящей из 2-х человек	Для одного члена семьи, состоящей из 3-х человек	Для одного члена семьи, состоящей из 4-х человек	Для одного члена семьи, состоящей из 5-и и более человек
1	2	3	4	5	6	7	8	9	10	11	12	13
«...»												
5	Благовещенский район											
«...»												
5.2	Благовещенский поссовет											
5.2.1	а)	2211,18	1801,89	1698,48	1527,04	1421,02	20,61	30,76	24,02	24,27	20,24	18,85
5.2.2	в)	2211,18	1801,89	1698,48	1527,04	1421,02	20,61	30,76	24,02	24,27	20,24	18,85
«...»												
6	Бурлинский район											
«...»												
6.7	Партизанский сельсовет											
6.7.1	а)	1963,42	1605,36	1523,55	1373,68	1285,65	19,71	33,13	25,79	25,88	21,53	19,93
6.7.2	в)	1963,42	1605,36	1523,55	1373,68	1285,65	19,71	33,13	25,79	25,88	21,53	19,93
«...»												
14	Змеиногорский район											
«...»												
14.2	Барановский сельсовет											
14.2.1	а)	1708,30	1350,88	1269,12	1119,52	1031,60	19,66	37,98	30,56	30,98	26,34	24,78
14.2.2	в)	1708,30	1350,88	1269,12	1119,52	1031,60	19,66	37,98	30,56	30,98	26,34	24,78
14.3	Карамышевский сельсовет											
14.3.1	а)	1708,30	1350,88	1269,12	1119,52	1031,60	19,66	37,98	30,56	30,98	26,34	24,78
14.3.2	в)	1708,30	1350,88	1269,12	1119,52	1031,60	19,66	37,98	30,56	30,98	26,34	24,78
14.4	Кузьминский сельсовет											
14.4.1	а)	1708,30	1350,88	1269,12	1119,52	1031,60	19,66	37,98	30,56	30,98	26,34	24,78
14.4.2	в)	1708,30	1350,88	1269,12	1119,52	1031,60	19,66	37,98	30,56	30,98	26,34	24,78
14.5	Никольский сельсовет											
14.5.1	а)	1708,30	1350,88	1269,12	1119,52	1031,60	19,66	37,98	30,56	30,98	26,34	24,78
14.5.2	в)	1708,30	1350,88	1269,12	1119,52	1031,60	19,66	37,98	30,56	30,98	26,34	24,78
14.6	Октябрьский сельсовет											

Приложение № 2  
к решению управления Алтайского края по государственному регулированию цен и тарифов  
от 29 июля 2015 года № 115

Приложение № 2  
к решению управления Алтайского края по государственному регулированию цен и тарифов  
от 26 декабря 2014 года № 676

Стандарты стоимости жилищно-коммунальных услуг и размер доли платы за твердое топливо  
в стандарте стоимости жилищно-коммунальных услуг для проживающих в жилом доме индивидуального жилищного  
фонда  
(расчет платы за коммунальную услугу по отоплению в течение календарного года)

№ п/п	Наименование муниципального образования, группы получателей субсидий	Стандарты стоимости жилищно-коммунальных услуг, рублей						Размер доли платы за твердое топливо, %					
		Для одного проживающего гражданина	Для одного члена семьи, состоящей из 3-х человек	Для одного члена семьи, состоящей из 3-х человек	Для одного члена семьи, состоящей из 4-х человек	Для одного члена семьи, состоящей из 5-и и более человек	На 1 кв.м дополнительной порционной площади жилого помещения	Для одного проживающего гражданина	Для одного члена семьи, состоящей из 2-х человек	Для одного члена семьи, состоящей из 3-х человек	Для одного члена семьи, состоящей из 4-х человек	Для одного члена семьи, состоящей из 5-и и более человек	
1	2	3	4	5	6	7	8	9	10	11	12	13	
«...»													
5	Благовещенский район												
«...»													
5.2	Благовещенский поссовет												
5.2.1	а)	2211,18	1801,89	1698,48	1527,04	1421,02	20,61	30,76	24,02	24,27	20,24	18,85	
5.2.2	в)	2211,18	1801,89	1698,48	1527,04	1421,02	20,61	30,76	24,02	24,27	20,24	18,85	
«...»													
6	Бурлинский район												
«...»													
6.7	Партизанский сельсовет												
6.7.1	а)	1963,42	1605,36	1523,55	1373,68	1285,65	19,71	33,13	25,79	25,88	21,53	19,93	
6.7.2	в)	1963,42	1605,36	1523,55	1373,68	1285,65	19,71	33,13	25,79	25,88	21,53	19,93	
«...»													
14	Змеиногорский район												
«...»													
14.2	Барановский сельсовет												
14.2.1	а)	1708,30	1350,88	1269,12	1119,52	1031,60	19,66	37,98	30,56	30,98	26,34	24,78	
14.2.2	в)	1708,30	1350,88	1269,12	1119,52	1031,60	19,66	37,98	30,56	30,98	26,34	24,78	
14.3	Карамышевский сельсовет												
14.3.1	а)	1708,30	1350,88	1269,12	1119,52	1031,60	19,66	37,98	30,56	30,98	26,34	24,78	
14.3.2	в)	1708,30	1350,88	1269,12	1119,52	1031,60	19,66	37,98	30,56	30,98	26,34	24,78	
14.4	Кузьминский сельсовет												
14.4.1	а)	1708,30	1350,88	1269,12	1119,52	1031,60	19,66	37,98	30,56	30,98	26,34	24,78	
14.4.2	в)	1708,30	1350,88	1269,12	1119,52	1031,60	19,66	37,98	30,56	30,98	26,34	24,78	
14.5	Никольский сельсовет												
14.5.1	а)	1708,30	1350,88	1269,12	1119,52	1031,60	19,66	37,98	30,56	30,98	26,34	24,78	
14.5.2	в)	1708,30	1350,88	1269,12	1119,52	1031,60	19,66	37,98	30,56	30,98	26,34	24,78	
14.6	Октябрьский сельсовет												

(Начало на 2-3 стр.)

14.2.1	а)	4857,16	3349,65	3154,95	2548,65	2286,15	108,30	1283,24	1075,34	988,94	924,14	878,24	0,00
14.2.2	б)	4857,16	3349,65	3154,95	2548,65	2286,15	108,30	1283,24	1075,34	988,94	924,14	878,24	0,00
14.2.3	в)	4857,16	3349,65	3154,95	2548,65	2286,15	108,30	1283,24	1075,34	988,94	924,14	878,24	0,00
14.3	Карамышевский сельсовет												
14.3.1	а)	2289,32	1676,99	1556,89	1323,57	1210,27	33,70	1177,13	969,23	882,83	818,03	772,13	0,00
14.3.2	б)	2289,32	1676,99	1556,89	1323,57	1210,27	33,70	1177,13	969,23	882,83	818,03	772,13	0,00
14.3.3	в)	2289,32	1676,99	1556,89	1323,57	1210,27	33,70	1177,13	969,23	882,83	818,03	772,13	0,00
14.4	Кузьминский сельсовет												
14.4.1	а)	2289,32	1676,99	1556,89	1323,57	1210,27	33,70	1177,13	969,23	882,83	818,03	772,13	0,00
14.4.2	б)	2289,32	1676,99	1556,89	1323,57	1210,27	33,70	1177,13	969,23	882,83	818,03	772,13	0,00
14.4.3	в)	2289,32	1676,99	1556,89	1323,57	1210,27	33,70	1177,13	969,23	882,83	818,03	772,13	0,00
14.5	Никольский сельсовет												
14.5.1	а)	2289,32	1676,99	1556,89	1323,57	1210,27	33,70	1177,13	969,23	882,83	818,03	772,13	0,00
14.5.2	б)	2289,32	1676,99	1556,89	1323,57	1210,27	33,70	1177,13	969,23	882,83	818,03	772,13	0,00
14.5.3	в)	2289,32	1676,99	1556,89	1323,57	1210,27	33,70	1177,13	969,23	882,83	818,03	772,13	0,00
14.6	Октябрьский сельсовет												
14.6.1	а)	2289,32	1676,99	1556,89	1323,57	1210,27	33,70	1177,13	969,23	882,83	818,03	772,13	0,00
14.6.2	б)	2289,32	1676,99	1556,89	1323,57	1210,27	33,70	1177,13	969,23	882,83	818,03	772,13	0,00
14.6.3	в)	2289,32	1676,99	1556,89	1323,57	1210,27	33,70	1177,13	969,23	882,83	818,03	772,13	0,00
14.7	Саввушинский сельсовет												
14.7.1	а)	2289,32	1676,99	1556,89	1323,57	1210,27	33,70	1177,13	969,23	882,83	818,03	772,13	0,00
14.7.2	б)	2289,32	1676,99	1556,89	1323,57	1210,27	33,70	1177,13	969,23	882,83	818,03	772,13	0,00
14.7.3	в)	2289,32	1676,99	1556,89	1323,57	1210,27	33,70	1177,13	969,23	882,83	818,03	772,13	0,00
14.8	Таловский сельсовет												
14.8.1	а)	2289,32	1676,99	1556,89	1323,57	1210,27	33,70	1177,13	969,23	882,83	818,03	772,13	0,00
14.8.2	б)	2289,32	1676,99	1556,89	1323,57	1210,27	33,70	1177,13	969,23	882,83	818,03	772,13	0,00
14.8.3	в)	2289,32	1676,99	1556,89	1323,57	1210,27	33,70	1177,13	969,23	882,83	818,03	772,13	0,00
14.9	Черепановский сельсовет												
14.9.1	а)	2289,32	1676,99	1556,89	1323,57	1210,27	33,70	1177,13	969,23	882,83	818,03	772,13	0,00
14.9.2	б)	2289,32	1676,99	1556,89	1323,57	1210,27	33,70	1177,13	969,23	882,83	818,03	772,13	0,00
14.9.3	в)	2289,32	1676,99	1556,89	1323,57	1210,27	33,70	1177,13	969,23	882,83	818,03	772,13	0,00
«...»													
27	Мамонтовский район												
«...»													
27.4	Мамонтовский сельсовет												
27.4.1	а)	4478,51	3156,06	2976,78	2447,58	2215,92	92,88	1467,37	1239,88	1151,84	1078,88	1029,71	1,63
27.4.2	б)	4643,51	3261,06	3076,78	2522,58	2280,92	97,88	1632,37	1344,88	1251,84	1153,88	1094,71	6,63
27.4.3	в)	4478,51	3156,06	2976,78	2447,58	2215,92	92,88	1467,37	1239,88	1151,84	1078,88	1029,71	1,63
«...»													
32	Панкрушихинский район												
32.1	Железнодорожный сельсовет												
32.1.1	а)	3056,29	2156,96	2012,94	1660,05	1498,91	57,62	1169,85	956,50	869,65	802,58	755,77	0,45
32.1.2	б)	3221,29	2261,96	2112,94	1735,05	1563,91	62,62	1334,85	1061,50	969,65	877,58	820,77	5,45
32.1.3	в)	3056,29	2156,96	2012,94	1660,05	1498,91	57,62	1169,85	956,50	869,65	802,58	755,77	0,45
32.2	Зятьковский сельсовет												
32.2.1	а)	2923,30	2070,50	1930,36	1596,85	1443,47	53,74	1177,06	959,26	872,03	803,11	755,56	0,82
32.2.2	б)	3088,30	2175,50	2030,36	1671,85	1508,47	58,74	1342,06	1064,26	972,03	878,11	820,56	5,82
32.2.3	в)	2923,30	2070,50	1930,36	1596,85	1443,47	53,74	1177,06	959,26	872,03	803,11	755,56	0,82
«...»													
35	Поспелихинский район												
«...»													
35.1	Красноярский сельсовет												
35.1.1	а)	4809,83	3284,01	3087,78	2473,85	2208,29	109,83	1203,19	988,87	901,94	834,46	787,49	0,53
35.1.2	б)	4974,83	3389,01	3187,78	2548,85	2273,29	114,83	1368,19	1093,87	1001,94	909,46	852,49	5,53
35.1.3	в)	4836,23	3300,81	3103,78	2485,85	2218,69	110,63	1229,59	1005,67	917,94	846,46	797,89	1,33
35.2	Мамонтовский сельсовет												
35.2.1	а)	4846,12	3307,10	3109,77	2490,34	2222,59	110,93	1239,47	1011,96	923,93	850,96	801,79	1,63
35.2.2	б)	5011,12	3412,10	3209,77	2565,34	2287,59	115,93	1404,47	1116,96	1023,93	925,96	866,79	6,63
35.2.3	в)	4879,12	3328,10	3129,77	2505,34	2235,59	111,93	1272,47	1032,96	943,93	865,96	814,79	2,63
«...»													
39	Рубцовский район												
«...»													
39.2	Веселоярский сельсовет												
39.2.1	а)	3702,70	2692,13	2538,84	2139,60	1959,92	66,89	1681,33	1405,81	1313,77	1220,79	1163,62	5,64
39.2.2	б)	3867,70	2797,13	2638,84	2214,60	2024,92	71,89	1846,33	1510,81	1413,77	1295,79	1228,62	10,64
39.2.3	в)	3702,70	2692,13	2538,84	2139,60	1959,92	66,89	1681,33	1405,81	1313,77	1220,79	1163,62	5,64
39.3	Новониколаевский сельсовет												
39.3.1	а)	3380,32	2368,84	2215,48	1815,86	1636,03	66,96	1358,95	1082,52	990,41	897,05	839,73	5,71
39.3.2	б)	3545,32	2473,84	2315,48	1890,86	1701,03	71,96	1523,95	1187,52	1090,41	972,05	904,73	10,71
39.3.3	в)	3380,32	2368,84	2215,48	1815,86	1636,03	66,96	1358,95	1082,52	990,41	897,05	839,73	5,71
39.4	Рубцовский сельсовет												
39.4.1	а)	3513,80	2502,17	2348,79	1949,10	1769,25	66,98	1492,43	1215,84	1123,72	1030,30	972,95	5,72
39.4.2	б)	3678,80	2607,17	2448,79	2024,10	1834,25	71,98	1657,43	1320,84	1223,72	1105,30	1037,95	10,72
39.4.3	в)	3513,80	2502,17	2348,79	1949,10	1769,25	66,98	1492,43	1215,84	1123,72	1030,30	972,95	5,72
«...»													
49	Третьяковский район												
49.1	Корболихинский сельсовет												
49.1.1	а)	4146,41	2887,81	2713,85	2211,25	1990,23	87,56	1276,80	1061,69	974,69	906,88	859,78	0,60
49.1.2	б)	4311,41	2992,81	2813,85	2286,25	2055,23	92,56	1441,80	1166,69	1074,69	981,88	924,78	5,60
49.1.3	в)	4146,41	2887,81	2713,85	2211,25	1990,23	87,56	1276,80	1061,69	974,69	906,88	859,78	0,60
49.3	Староалейский сельсовет												
49.3.1	а)	4348,15	3088,39	2914,34	2411,27	2190,06	87,65	1478,53	1262,28	1175,18	1106,90	1059,60	0,70
49.3.2	б)	4513,15	3193,39	3014,34	2486,27	2255,06	92,65	1643,53	1367,28	1275,18	1181,90	1124,60	5,70
49.3.3	в)	4348,15	3088,39	2914,34	2411,27	2190,06	87,65	1478,53	1262,28	1175,18	1106,90	1059,60	0,70
49.4	Третьяковский сельсовет												
49.4.1	а)	2338,62	1788,08	1673,12	1465,55	1362,55	28,55	1411,27	1197,95	1111,09	1044,03	997,23	0,45
49.4.2	б)	2503,62	1893,08	1773,12	1540,55	1427,55	33,55	1576,27	1302,95	1211,09	1119,03	1062,23	5,45
49.4.3	в)	2338,62	1788,08	1673,12	1465,55	1362,55	28,55	1411,27	1197,95	1111,09	1044,03	997,23	0,45

# «Какая жизнь, такая и журналистика»

**В 14-м межрегиональном журналистском форуме «Сибирь – территория надежд», впервые проходившем в Барнауле с 22 по 26 июля, среди 120 участников были и алтайские журналисты. О нём наша газета уже писала.**

## ТВОРЧЕСКАЯ КУХНЯ

Несколько человек получили награды одноимённого конкурса журналистского мастерства различного достоинства. Журналист краевого радио Мария Рудакова заняла второе место в номинации «Информационный сюжет».

Телевизионщики Дарья Масалова, Александр Зель, корреспондент постпелихинской районной газеты «Новый путь» Александр Лаленков стали третьими в своих номинациях. Отмечены фоторепортажи Айжан Жакипбековой (официальный сайт Алтайского края) и материалы по проблеме энергоресурсосбережения Марии Чутиновой (газета «Алтайская нива»).

Среди городских изданий первое место заняла общественно-политическая газета «Бийский рабочий», редактор – Светлана Скляр, на третьем месте – «Вечерний Барнаул», редактор – Анатолий Ивкин.

Награды – это хорошо, но помимо торжественной церемонии всем было интересно пообщаться друг с другом, поделиться профессиональным опытом. Каждый радовался возможности встретиться с коллегами таким большим составом, что выпадает раз в год, и то далеко не всем участникам межрегионального конкурса журналистов «Сибирь – территория надежд». Тем более что их география нынче была как никогда широка: от Благовещенска на Дальнем Востоке до Ямала и Тюмени. Общение началось сразу после размещения прибывающих гостей в гостиничный комплекс «Лесные дали», а продолжилось на тематических диалоговых площадках, отдельно устроенных для журналистов печатных, электронных СМИ и руководителей профессиональных журналистских организаций.

Газетчики собрались в холдинге «Сибирская медиагруппа». Основная тема обсуждения – «Журналистика как поступок». По этой проблеме высказались члены жюри межрегионального конкурса, лауреаты премии Союза журналистов России «Золотое перо России», обладатели звания «Журналист Сибири». Вёл встречу председатель жюри Павел Гутинтов, который попросил некоторых победителей



Перед Срогтами журналисты заехали в Художественно-этнографический парк «Легенда».

рассказать, как рождались их лучшие материалы. Внутренняя творческая кухня – это всегда интересно, и не только для коллег, но и для читателей, которые об этом могут узнать только при личной встрече с журналистами.

Александр Ярошенко из Амурской области имеет талантливо взять и подать интервью со знаменитыми людьми. При этом, как сам сразу признался, ни одного часа не учился журналистике. Первая профессия – дояр совхозной фермы, полученное образование – зоотехник.



Архирейское подворье, г. Бийск.

Тем не менее это не помешало ему стать корреспондентом «Российской Газеты». Как-то он задумал взять интервью у Нонны Мордюковой. Благодаря знакомству с артисткой Любовью Соколовой узнал номер её домашнего телефона:

– Будучи в Москве, набрался смелости, позвонил, что-то там блял, Нонна Викторовна слушала не перебивая, а потом вздохнула: «Вас много, а я одна», – и положила трубку. Возвращаясь в Благовещенск, в самолёте прочёл книгу её воспоминаний. И нашёл две точки для дальнейшей беседы со знаменитой киноактрисой. Мордюкова равнодушна к



Участники форума на горе Пикет. Александр Ярошенко (Амурская область).

найти при помощи маленькой детали. Например, последнее интервью у поэта Евгения Евтушенко, который за свою жизнь дал их тысячи и уже всё о себе рассказал, удалось взять благодаря баночке клубники с дачи моей бабушки. Евтушенко понюхал ягоды: «Ах, какой аромат!» После этого состоялся разговор.

Иногда журналисту помогает случай. Например, Маргарита Зянгигова (г. Омск) летела из Москвы во Владивосток в одном самолёте с оперной дивой Еленой Образцовой. У той на руках была собачка, её окружала целая свита. Но журналистка не растерялась и решила спросить у неё интервью. Знаменитая певица не отказала: «Через три недели я буду в Москве. Звоните». И дала номер своего телефона. Встречу потом назначила сама и удивилась: «Ого, какой лось!» После этого мы проговорили пять часов.

## ИНТЕРВЬЮ НА ФРАНЦУЗСКОМ

Подход к известному и занятому человеку иногда удаётся

найти при помощи маленькой детали. Например, последнее интервью у поэта Евгения Евтушенко, который за свою жизнь дал их тысячи и уже всё о себе рассказал, удалось взять благодаря баночке клубники с дачи моей бабушки. Евтушенко понюхал ягоды: «Ах, какой аромат!» После этого состоялся разговор.

Иногда журналисту помогает случай. Например, Маргарита Зянгигова (г. Омск) летела из Москвы во Владивосток в одном самолёте с оперной дивой Еленой Образцовой. У той на руках была собачка, её окружала целая свита. Но журналистка не растерялась и решила спросить у неё интервью. Знаменитая певица не отказала: «Через три недели я буду в Москве. Звоните». И дала номер своего телефона. Встречу потом назначила сама и удивилась: «Ого, какой лось!» После этого мы проговорили пять часов.

## КУЛЬТУРА

# Лекция – это интересно!

**Центральная городская библиотека Рубцовска завершила проект по публичным лекциям на средства из фонда Михаила Прохорова.**

Рубцовские библиотекари поставили перед собой непростую задачу – возродить традицию публичных лекций. Ведь сегодня непросто вызвать людей в библиотеку, да еще и для того, чтобы послушать чье-то выступление. Но все опасения оказались напрасны: удалось провести десять лекций вместо планируемых восьми. Их посетили 600 человек. С лекторами тоже трудностей не возникло: охотно откликнулись ученые, писатели, искусствоведы, журналисты «Алтайской правды», представители власти.

О том, с какими интересными людьми удалось познакомиться рубцовчан, рассказывает руководитель проекта, замдиректора Библиотечной информационной системы Рубцовска Нина Фоминых.



Анатолий Муравлев представил свою новую книгу.

– Презентация проекта началась с лекции, посвященной известному в крае промышленнику, меценату ныне покойному Сергею Хачатуряну. Лектор – кандидат культурологии, доцент Алтайской педагогической академии Елена Балакина – написала книгу «Все остается людям». Так мы назвали и лекцию, на которую автор приехала с друзьями и соратниками Сергея Грантовича. На нее пришли

люди с разными мнениями о личности Хачатуряна, и отрядно было видеть, как менялось представление слушателей о нем, по мере того как узнавали о конкретных делах этого человека, о его непростых отношениях с властью. Рубцовчане, прочитавшие книгу, искренне благодарили Елену Балакину за прекрасный язык, которым она написала.

Так получилось, что на одной из заключительных лек-

ций «Алтайские художники в коллекции картинной галереи «Кармин» искусствовед, член Союза художников России Любови Шаминой снова вспомнили благотворительную деятельность Хачатуряна.

Большой резонанс вызвала лекция доктора исторических наук, профессора Татьяны Щегловой на тему исчезнувших деревень Алтайского края. Люди старшего возраста, уроженцы сельской местности, задавали вопросы по своим селам, молодежь интересовалась возможностью участия в экспедициях. Библиографов Центральной библиотеки заинтересовала методика проведения и записи устных историй.

Приятным и неожиданным событием для рубцовчан в рождественские дни стала лекция преосвященного Романа, епископа Рубцовского и Алейского «Православный щит Алтая». Слушатели смогли пообщаться со священнослужителем, задать вопросы личного характера. Епископу понравилась атмос-

фамилии, она искала и нашла мальчика, о котором было только известно, что он родился с четырьмя глазами и все невзды. Следила за его судьбой

## КСТАТИ

Наш журналист Людмила Ермолина заняла первое место в конкурсе в номинации «Аналитическая статья» за материал «Утраченное золото».

и была счастлива, когда после очередной операции тот начал немного видеть.

Вывод: рождение каждого хорошего материала – это целая история журналистского поиска, порой длящегося не один месяц и даже год. В этом уверен и председатель жюри конкурса «Сибирь – территория надежд», секретарь Союза журналистов России Павел Гутинтов. Как пример находчивости журналиста он привёл исторический факт. В 1963 году, когда президент США Джон Кеннеди отправился с женой в Даллас, следом за его открытой машиной ехал автомобиль охраны. В него удалось попасть двум журналистам конкурирующих радиоконпаний. В автомобиле был один радиотелефон. Когда раздался выстрел, наиболее проворный журналист схватил его и передал в эфир только одну фразу: «Машину президента Кеннеди обстреляли!» После этого спрята! на себе трубку, упал вниз, свернулся калачиком и не отдал конкуренту средство связи, хотя тот бил его даже ногами. Переданная проворным журналистом весть мгновенно разлетелась по всему миру, а сам он заработал целое состояние.

Были приведены и другие примеры из журналистской кухни, которые могут оказаться полезными для коллег. Подобный обмен опытом состоялся на двух других диалоговых площадках. Были затронуты темы мониторинга содержания региональных СМИ: «Портрет власти, бизнеса и гражданского общества», проблемы и принципы функционирования журналистских организаций и объединений. Затем прошёл «круглый стол» «СМИ и литература в формировании гражданской ответственности и патриотизма. Российская журналистика и российская жизнь» (как шутили заметили кто-то из участников форума: «Какая жизнь, такая и журналистика»). Выступающие постарались ответить на вопрос: «Кому служат мастера пера и микрофона?», «Насколько мо-

рально наша профессия и в чём её предназначение сегодня?», «Почему профессия журналиста теряет престижность и за что нас могут не любить?»

После этого состоялась презентация телевизионного фильма «Магический меридиан Сибири. Цивилизация тишины», снятого тюменскими журналистами.

## КУЛЬТУРНАЯ ПРОГРАММА

За три дня насыщенной программы пребывания на Алтае участники форума посетили музей космонавта №2 Германа Титова в селе Полковниково, где с интересом рассматривали многочисленные экспонаты, личные вещи Германа Степановича и фотографировались у макета космического скафандра. Затем совершили экскурсию по музею Алтайской духовной миссии, возрождаемому на Архирейском подворье в городе Бийске. Старинное, заброшенное здание приводит в порядок группа активистов во главе с директором музея Павлом Коваленко. Вскрываются стгнившие доски на полу, очищаются стены, собираются новые экспонаты. Из здания подворья вывезено более 200 КамАЗов мусора, от него освобождены 19 комнат, в которых размещено 5,5 тысячи экспонатов, а ещё 19 тысяч находится в запасниках. До внутренней отделки стен дело пока не дошло, на них лишь серая штукатурка, но на это не обращаешь внимания при таком богатстве экспозиции старинных вещей. Тем более что реставрация здания продолжается. В одной из комнат, открыв пол, строители неожиданно обнаружили замурованный в земле сейф. Никаких богатств в нём не оказалось, теперь он стоит с открытой крышкой, как колодец, и посетители бросают туда монетки.

Гостей нашего края впечатлили посещения известного предприятия «Эвалар», где в лабораториях им наглядно продемонстрировали, как готовятся препараты из различных трав, экскурсия по художественно-этнографическому парку «Легенда» и, конечно, поездка в Срогски на родину Шукшина с посещением музея писателя и горы Пикет, где проходила художественно-публицистическая программа, о которой «АП» уже писала. Многие журналисты из Омска, Красноярска, Ямало-Ненецкого округа и других регионов страны признались, что давно хотели побывать на Алтае и поражены красотой его природы и искренностью его жителей.

Дарья ШУЛЬГА (фото автора)



## «АП»-ИНФО

### Не обеднить боры

По плану неистощительного лесопользования реализуется в крае практика заготовки древесины.

За шесть месяцев 2015 года заготовлено 1,06 миллиона кубических метров древесины. Цифра прошлого года на эту дату – 1,23 миллиона кубометров. С чем связано снижение показателей?

По сообщению Главного управления природных ресурсов и экологии Алтайского края, в крае реализуется политика неистощительного лесопользования. В частности, активно проводятся мероприятия по развитию сети особо охраняемых природных территорий (в том числе на покрытых лесом землях), а также по выделению особо защитных участков леса в действующих заказниках регионального значения.

Цель такой работы очевидна: снижение рекреационной нагрузки и негативного воздействия хозяйственной деятельности человека на леса, сохранение редких и исчезающих видов животных и растений.

Тенденция по снижению объемов лесозаготовок отчетливо прослеживается начиная с 2007 года, когда в силу вступил действующий Лесной кодекс. Для сравнения: в 2007 году лесхозы края заготавливали 3,17 миллиона кубометров древесины, в 2014 году – 2,51 миллиона кубометров. В 2015 году, по прогнозам специалистов, в крае будет заготовлено порядка 2 миллионов кубических метров древесного сырья.

Комментарий начальника Главного управления природных ресурсов и экологии Алтайского края Владимира ПОПРЯДУХИНА: – Мы работаем над тем, чтобы оптимизировать режимы лесопользования. Наша задача – добиться баланса между потребностями человека в древесине и необходимостью сохранения лесных биологических систем. Нужно отметить, что выборочным способом, когда сохраняется лесная среда, не нарушаются водоохранные, защитные, средообразующие и другие функции леса, заготавливается 84% древесины.

В лесном хозяйстве края уделяют большое внимание развитию безотходного производства, более 80% древесины подвергается глубокой переработке с выходом востребованной продукции: от пиломатериалов до укомплектованных жилых домов.

Земли лесного фонда Российской Федерации, расположенные на территории края, составляют 4437,9 тыс. гектаров, в том числе покрытая лесом площадь – 3754,7 тыс. гектаров. Общий запас древесины – 538,9 миллиона кубометров при средней лесистости 23%.

Средний годовой прирост насаждений составляет 9,4 миллиона кубометров. Расчетная лесосека – допустимый объем изъятия древесины – 6,5 миллиона кубометров, в том числе по хвойному хозяйству – 3,2 миллиона кубометров.

По материалам «Главтайприроды» подготовила Людмила ИЗВЕКОВА



## Как узнать правильную минералку

**«В жару стараясь пить минералку. Раньше считал, что от неё дольше не захочешь пить. Однако товарищи постарше, побывавшие еще на советских курортах, говорят, что теперь в магазинах «совсем не то». Не хочу выбрасывать деньги зря. Что посоветуешь, «Алтайская правда»?**

**Павел Сухарев, Бийск».**

«На полках магазинов и аптек сегодня стоит великое множество разнообразной воды, и каждая, судя по этикетке, является чистой, природной, минеральной или натуральной. В результате некоторые покупатели клюют на эффективные слова и вместо минералки приобретают обычную водичку из-под крана», – говорит эксперт сайта intesto.com Полина Соболева.

## МИНЕРАЛЬНАЯ ВОДА

Если на этикетке есть эта надпись, значит, такая вода не подвергалась никакой переработке и попала в бутылку напрямую из источника, подземного, наземного или наземного – не важно, главное, обязательно кристально чистого и хорошо изученного. Это, например, знаменитые «Ессентуки № 17», в каждом литре которых содержится до 14 г разных минералов, и бельгийская «Спа» (Spa) – она в шесть раз преснее любой городской водопроводной водички.

## ПИТЬЕВАЯ ВОДА

Так называют воду в бутылках, очищенную и часто обогащенную минералами искусственно. Она могла быть добыта откуда угодно: из источника, артезианской скважины, озера или городского водопровода.

Если вы являетесь поклонниками отечественной минералки, не ошибитесь в выборе помогут ГОСТы и ТУ, которые обязательно указываются на этикетках. Если видите знак «ГОСТ 13273-88», значит, перед вами природная минеральная вода, которая ведет свое происхождение еще с советских времен (закон был принят в 1988 году, и об этом говорят цифры в конце). Если же на бутылке найдете надпись «ТУ 9185-...», это «новая русская минералка». В отличие от «старой», которая добывается только в определенных зонах, она берется из любых источников, в том числе и из тех, которые были открыты совсем недавно. Главное, чтобы в воде не было вредных примесей и концентрация солей не превышала норму. Если увидите на этикетке какие-то другие «неролифы» (например, ТУ 0131-...), значит, перед вами обычная питьевая вода.

## Сколько соли?

Обратите внимание на степень насыщенности ее солями. От этого показателя зависит, можно ли вам ее пить и насколько часто. По количеству минералов воду делят на три группы: столовые – не более 1 г солей в литре, лечебно-столовые – от 1 до 10 г/л, лечебные – от 10 г/л и выше.

Для ежедневного и практического неограниченного потребления подходит минералки, в которых концентрация солей не больше 2 граммов на литр.

На свойства лечебной воды влияет не только общее количество солей, но и то, какие из них находятся в бутылке – магний, натрий, сульфаты... В зависимости от состава одни минералки хороши для профилактики гастрита, другие помогают при заболеваниях почек, а третьи способствуют избавлению от холестерина. Поэтому прежде чем купить лечебный продукт, прочитайте инструкцию по его применению. Конечно, если при абсолютном здоровье вы выпьете один раз богатую солями воду, ничего страшного не случится. Но если делать это регулярно, могут возникнуть серьезные проблемы с почками, сердцем, давлением.

Кроме минерализации даны рекомендации по хранению, есть дата розлива и срок хранения. На минералке обязательно указаны природный источник и его точное местонахождение. Оцените аккуратный внешний вид товара, убедитесь, что дизайн бутылки и этикетки соответствуют оригинальному продукту.

Плохо – купить неправильную лечебную минералку, но еще хуже – приобрести фальшивку, состоящую из водопроводной жидкости, йода, соли и разлитую в плохо обработанные бутылки. В основном их реализуют в уличных ларьках и мелких магазинчиках, поэтому старайтесь покупать лечебную минералку в хорошо зарекомендовавших себя супермаркетах и стационарных аптеках (не в киосках!).

## ЦИФРЫ И ФАКТЫ

- Стать слушателями лекций смогли и жители Рубцовского района.
- Сотрудники ЦШ девять раз выезжали в села, в школах проведено четыре мероприятия, пять – в сельских библиотеках.
- Выездные лекции посетили 242 человека.
- Общее количество мероприятий, проведенных в рамках проекта, – 27, общее число слушателей – 1170 человек.

БЛАГОУСТРОЙСТВО

# У бойцов – своя «волна»



Бойцы экологического отряда трудятся всё лето для того, чтобы барнаульцам было комфортно жить.

## Студенты-экологи помогают готовить Барнаул к 285-летию.

В этом году на боях студенческого экологического отряда «Зелёная волна» лежит двойная ответственность. Летний трудовой семестр поставил перед ними много задач, главная – вместе с городскими службами достойно подготовить краевой центр к красивой дате – 285-летию. Командир Олеся Самок рассказывает:

– Нашему отряду пять лет. По традиции мы проводим летние месяцы в черте города, занимаемся его благоустройством, в каждом районе – по пять человек. В начале июля взялись за посадку и прополку клумб, затем очищали от мусора не-

закреплённые территории, набрали более ста огромных мешков с банками-склянками.

В эти дни у администрации Ленинского района экологи засыпают клумбы мраморной крошкой. Работа требует много сил, ведь целыми днями они находятся на солнце, следят за тем, чтобы рисунок на земле оставался неизменным и радовал внешним видом детей и взрослых.

– Сегодня молодёжь зачастую забывает о том, как надо себя вести на улице. Многие выкидывают на дорогу бумаги и бутылки. Но, глядя на ребят, которые своими руками помогают преобразить город, можно уверенно сказать, что они в своей жизни плохих поступков не совер-

шат и правильно воспитают будущих детей, – делится с «АП» 59-летняя жительница Барнаула Елена Лойченко.

Бойцы живут в общежитии № 4 Алтайского государственного технического университета. После работы они приходят сюда, чтобы отдохнуть и, конечно, подкрепиться. Любимое блюдо ребят – пицца, приготовленная в духовке. «Конкретного названия у вкуснятины нет, ведь каждый раз начинкой служит то, что находится в холодильнике», – признаются студенты.

Летний трудовой семестр завершится для «Зелёной волны» в конце августа. Результаты работы за июль мы каждый день можем увидеть, прогуливаясь по Барнаулу.

Екатерина ЗЕЛЕНОВА, Евгений НАЛИМОВ (фото)



Олеся Самок: «Наша главная задача – достойно подготовить краевой центр ко Дню города».



Клумбы у администрации Ленинского района за эти дни заметно преобразились.

## ГОРОСКОП НА 1 – 7 АВГУСТА

### И солнце всходило...

ОВЕН. Основные события происходят дома, где вероятны перемены в основном по вашей же инициативе.

ТЕЛЕЦ. Сейчас более удачливы люди творческих профессий и все те, кто способен передать свой опыт другим.

БЛИЗНЕЦЫ. Пока не всем и не во всем можно доверять, иные хотят просто использовать вашу активность.

РАК. В личной жизни у многих вероятно оживление, вполне может встретиться тот (та), кого вы давно ждали.

ЛЕВ. Вероятны интересные встречи, важные для осознания себя и определения дальнейшей судьбы.

ДЕВА. Найдите время для уединения, желательно на природе. Так вы восстановите свои силы.

ВЕСЫ. Отдохнуть и отвлечься было бы неплохо. Впереди у вас напряженные будни.

СКОРПИОН. Если вы не закончили прежние дела, ничего не получится. Не ищите легкой жизни.

СТРЕЛЕЦ. Появятся новые шансы, но не забывайте про близких людей. Питайтесь правильно.

КОЗЕРОГ. Менять работу пока нежелательно, зато в личной жизни готовятся перемены.

ВОДОЛЕЙ. Перемены назрели, причем желательные. Дома у многих вероятен ремонт.

РЫБЫ. В любовных отношениях много неясностей, все зависло. Примите все как есть.

Тамара СТРЕЛЬЦОВА

## Как там, в Крыму?

### Итальянские депутаты посетят полуостров вслед за французской делегацией.

Об этом «Коммерсанту» сообщил один из инициаторов поездки Манилио ди Стефано, член комитета Палаты депутатов Италии по иностранным делам.

По словам Стефано, поездка в Крым запланирована на начало октября. Численность делегации составит от восьми до десяти парламентариев, их возглавит депутат Алессандро ди Баттиста, который также является членом Палаты депутатов по иностранным делам. До

прошлой недели он также являлся вице-председателем палаты.

Посетить полуостров депутатам предложил зампред Комитета по международным делам Совета Федерации России Андрей Климов. По словам источника газеты, парламентарии хотят «из первых рук узнать о том, как живут люди в Крыму после референдума марта 2014 года».

«Большинство в парламенте Италии, конечно, считает, что присоединение Крыма к России было незаконным, так что мы в явном меньшинстве», – говорят итальянские парламентарии. Депутаты осознают, что после поездки на полуостров им могут запретить въезд на Украину, по-

этому они собираются согласовать свою поездку как с Москвой, так и с Киевом.

## Показания в режиме онлайн

Адвокаты экс-президента Украины Виктора Януковича заявили, что он вызвался свидетельствовать в своем деле.

Виктор Янукович, которого власти Украины подозревают, в частности, в создании преступной организации, согласился давать показания на суде по своему делу в режиме видеоконфе-

ренции, сообщает телевизионная служба новостей телеканала «1+1».

По словам адвокатов экс-президента, они имеют соответствующий документ, заверенный у нотариуса, на котором Янукович поставил свою подпись. В начале 2015 года стало известно, что Генеральная прокуратура Украины начала процедуру заочного привлечения Януковича к уголовной ответственности и обратилась к России с просьбой об экстрадиции экс-президента. Генпрокуратура заподозрила Януковича в создании преступной организации. Глава Минюста РФ заявил, что не получал документов о выдаче Януковича Киеву.

Подготовил Вадим КУЛЕШОВ

## В СТРАНЕ И МИРЕ

### СООБЩЕНИЕ

#### МУП ПОДСОСНОВСКОЕ МОСК

Организатор торгов (далее ОТ) Пулков Сергей Владимирович, ИНН 222400653292, СНИЛС 032012011653, 656002, г. Барнаул, ул. Воровского, 140, а/я 130, gsof2003@rambler.ru, (3852) 616-414, член НП СМСОАУ, ОГРН 1025402478980, ИНН 5406240676, г. Омск, ул. 5 Армии, 4, оф. 1, сообщает, что:

1. Торги в форме открытого аукциона с открытой подачей предложения о цене прав требования МУП «Подсосновское Многоотраслевое объединение коммунального хозяйства» (658876, Алтайский край, Немецкий национальный р-н, с. Подсосново, ул. Химзаводская, ИНН 2259005987, КПП 225901001, ОГРН 1042200951011), проводимые на электронной аукционной площадке (далее ЭТП) ООО «Аукционы Сибирь» http://ausib.ru, согласно публикации № 54030251246 в газете «Коммерсантъ», № 99 от 6.06.2015 г., на стр. 78, признаны несостоявшимися.

2. Проводит на электронной торговой площадке (далее ЭТП) ООО «Аукционы Сибирь» http://ausib.ru повторные торги в форме открытого аукциона с открытой подачей предложения о цене прав требования МУП «Подсосновское Многоотраслевое объединение коммунального хозяйства» (658876, Алтайский край, Немецкий национальный р-н, с. Подсосново, ул. Химзаводская, ИНН 2259005987, КПП 225901001, ОГРН 1042200951011), в конкурсном производстве по решению Арбитражного суда Алтайского края от 4.09.2012 г. Дело № А03-15020/2011.

Лот № 1. Право требования к администрации Немецкого национального района Алтайского края (ИНН 2259000636, ОГРН 1022200865323) с. Гальбштадт в размере 7 697 482,44 руб. Начальная цена Лота № 1 без учета НДС – 3 031 308,52 руб.

Задаток в размере 10% от начальной цены лота перечисляется до 11.00 ч. (здесь и далее время московское) 4.09.2015 г. на счет (далее счет АУ) МУП «Подсосновское Многоотраслевое объединение коммунального хозяйства» № 40702810004000000626 в Железнодорожном филиале АКБ Зернобанк, БИК 0401173754, к/с 301018106000000000754, после заключения договора о задатке. Датой внесения задатка считается дата его зачисления на расчетный счет МУП «Подсосновское Многоотраслевое объединение коммунального хозяйства». Шаг аукциона 5% от начальной цены.

Заявки подаются с 8.00 ч. 3.08.2015 г. по 11.00 ч. 4.09.2015 г. (включительно), предложения о цене – 9.09.2015 г. с 8.00 ч. посредством электронного документооборота на ЭТП http://www.ausib.ru. Для участия в торгах необходимо: оплатить по реквизитам должника задаток и предоставить заявку с приложением документов на участие в торгах, содержащую сведения: обязательство участника соблюдать требования, указанные в сообщении о проведении торгов, наименование, организационно-правовую форму, местонахождение, почтовый адрес, копии документов, подтверждающие полномочия (для юридического лица), ФИО, паспортные данные, место жительства (для физического лица), номер телефона, адрес электронной почты, ИНН, сведения о наличии, отсутствии, характере занятости участника заявителя по отношению к должнику, кредиторам, управляемому, об участии в капитале заявителя или управляющего, СРО, членом или руководителем которой является управляющий. Приложение к заявке: действительная на день представления заявки выписка из ЕГРЮЛ или ЕГРИП или засвидетельствованная в нотариальном порядке копия такой выписки, действительная на день представления заявки на участие в торгах (для юридического лица), копии документов, подтверждающих полномочия участника, заверенные надлежащим образом (для физического лица), копии свидетельства о присвоении ИНН, заверенная надлежащим образом (для физического лица), надлежащим образом заверенный перевод на русский язык документов о государственной регистрации юридического лица или государственной регистрации физического лица в качестве ИП в соответствии с законодательством соот. государства (для иностранного лица), решение об одобрении или о совершении крупной сделки в соответствии с законодательством РФ и (или) учредительными документами юр. лица в соответствии с Семейным кодексом РФ; документы, подтверждающие полномочия руководителя (для юридического лица) или представителя (для физического лица и юридического лица). Заявка и указанные документы подаются в форме электронного сообщения, подписанные электронной цифровой подписью.

Победитель торгов – участник торгов, предложивший наибольшую цену.

Итоги торгов 9.09.2015 г. в 11.00 на ЭТП. Срок заключения договора купли-продажи права требования не позднее 5 дней с даты проведения торгов. Срок оплаты по договору купли-продажи не позднее 30 дней с даты его заключения на счет АУ.

Ознакомление с документацией, характеристиками имущества осуществляется в течение срока приема заявок по адресу ОТ в рабочие дни с 10.00 до 13.00 по местному времени по предварительной записи по телефону ОТ.

### ТЕЛЕФОНЫ СОБСТВЕННЫХ КОРРЕСПОНДЕНТОВ:

КАМЕНЬ-НА-ОБИ	Н.Н.Исаева	(8-385-84) 22-3-75
РУБЦОВСК	Л.В.Маковецкая	8-923-651-7691
КЫТМАНОВО	О.А.Родионова	(8-385-90) 22-4-27
СЛАВГОРОД	М.Д.Алексенко	(8-385-68) 5-28-45

Отпечатано в ОАО «Издательско-полиграфическое предприятие «Алтай», Алтайский край, г. Барнаул, ул. Короленко, 105.

## Алтайская ПРАВДА

Учредители: Администрация Алтайского края, Алтайское краевое Законодательное Собрание и краевое государственное унитарное предприятие газета «Алтайская правда».

Главный редактор: Г.Г. РООР

Шеф-редактор: О.Г. КУПЧИНСКИЙ

Редакционная коллегия: О.В. АНТОНОВ (зам. шеф-редактора), Е.Н. ЖУКОВА (ответственный секретарь), Е.Д. НАЛИМОВ (фотокорреспондент), Н.В. ТЕПЛЯКОВА (редактор отдела информации), Е.А. ШУМИЛОВ (редактор отдела экономики).

Адрес редакции и издателя:

656049, Алтайский край, г. Барнаул,

ул. Короленко, 105. Сайт: ar22.ru.

E-mail: mail@araltai.ru Тел.: 35-46-85 - приемная;

63-34-78, 63-44-30 (факс) - отдел рекламы

(reklama@araltai.ru);

63-37-17 - отдел распространения;

63-34-67 - отдел новостей.

Наш расчетный счет: отделение

№ 8644 Сбербанка России, г. Барнаул,

р/с 40602810502000000013,

к/с 30101810200000000604,

БИК 0401173604, ИНН 2225003653,

КПП 222501001

Газета зарегистрирована Сибирским окружным межрегиональным территориальным управлением Министерства РФ по делам печати, телерадиовещания и средств массовых коммуникаций. Свидетельство о регистрации ПИ № ТУ 22-00487 от 09 апреля 2014 г.

С официальными документами.