

В АКЗС

НОВОСТИ

Правительство – коллегиальный орган

(Начало на 1 стр.)

В проекте закона говорится, что губернатор формирует правительство, организует его работу, участвует в заседаниях, подписывает правовые акты правительства, обладает правом законодательной инициативы в Алтайском краевом Законодательном Собрании. Он же принимает решение об отставке. Правительство будет работать в пределах срока полномочий губернатора и слагать свои полномочия в день вступления в должность лица, вновь наделенного полномочиями губернатора региона. Члены правительства будут нести коллегиальную ответственность за управленческие процессы в крае.

Принятие этого закона должно улучшить качество регионального управления в целом, создать оптимальные условия для межведомственного зеркального взаимодействия органов исполнительной власти региона с федеральными ведомствами. По оценкам экспертов, правительство должно усилить меру ответственности руководителей органов исполнительной власти – членов правительства – за принимаемые ими коллегиально решения при сохранении персональной ответственности руководителей за отраслевую составляющую их управления.

– К законопроекту о правительстве мы шли несколько лет, – говорит председатель АКЗС Иван Лоор. – Первый закон об администрации Алтайского края был принят почти десять лет назад. В дальнейшем вопрос



Председатель АКЗС Иван Лоор и его заместитель Андрей Осипов.

о создании правительства в течение нескольких лет поднимался на отчетах губернатора. До внесения проекта закона в целом, создать оптимальные условия для межведомственного зеркального взаимодействия органов исполнительной власти региона с федеральными ведомствами. По оценкам экспертов, правительство должно усилить меру ответственности руководителей органов исполнительной власти – членов правительства – за принимаемые ими коллегиально решения при сохранении персональной ответственности руководителей за отраслевую составляющую их управления.

Спикер Законодательного Собрания высказал свою позицию насчет предложения



Заместитель губернатора Виталий Снегар представил важные законопроекты.

о разделении должностей председателя правительства и губернатора.

– Это вызывает большие сомнения: зачем тогда нужна лишняя управленческая структура, которая в этой

ситуации управляемости не добавит, – подчеркивает Иван Лоор. – Основываясь на своем опыте работы руководителя, я придерживаюсь мнения, что разделять эти должности абсолютно неправильно.

Также на сессии депутаты в первом чтении единогласно поддержали внесение изменений в закон «О порядке перемещения транспортных средств на специализированную стоянку, их хранения, оплаты расходов на перемещение и хранение, возврата транспортных средств». Документ будет дорабатываться к апрельской сессии. Но сейчас уже ясно, что ситуация с эвакуаторами на улицах края изменится. Раньше при нарушении правил парковки водитель мог забрать автомобиль только со штрафстоянки. После вступления закона в силу это можно будет сделать до того, как эвакуатор двинулся с места.

– Законом вводится положение, согласно которому водитель еще может забрать автомобиль до начала движения эвакуатора, – говорит заместитель председателя АКЗС, председатель комитета по правовой политике Андрей Осипов. – Но, естественно, оформив протокол административного правонарушения. Вторая часть изменений касается ситуации, когда автомобиль попадает в ДТП. Его владелец не является виновником аварии, при этом находится без сознания и не в состоянии забрать транспортное средство. У нас была норма, согласно которой сотрудники ГИБДД вызывали эвакуатор, автомобиль увозили на штрафстоянку. Когда владелец мог обратиться за автомобилем, он выкупал его по льготному тарифу. При этом он мог взыскивать эти средства с виновников ДТП. По терми-

нологии данный автомобиль не является задержанным, поэтому прокуратура направляет нам протест, и мы были вынуждены его удовлетворить. В соответствии с федеральным законодательством на специализированную штрафстоянку могут быть помещены только задержанные автомобили. Поэтому мы отменяем ранее установленную норму, чтобы наш закон не вступал в противоречие с федеральным.

Кроме того, в ходе сессии Уполномоченный по правам человека в Алтайском крае Борис Ларин отчитался о своей работе в 2014 году. А начальник Главного управления Министратства внутренних дел РФ по Алтайскому краю Олег Торубаров рассказал о деятельности органов подразделений внутренних дел в прошлом году.

Кристина ЛИВЕР, Андрей НАСПРИШИН (фото)



В этот день депутаты рассмотрели порядка 25 законопроектов и постановлений.

ОТ ПЕРВОГО ЛИЦА

Средства поступят своевременно

Алтайские аграрии, пострадавшие во время прошлогоднего паводка, получат компенсацию. Об этом рассказал губернатор Александр Карлин во время медиа-лога. Общая сумма запрашиваемых регионом средств составляет 1 млрд. 180 млн. рублей.

– Сельхозтоваропроизводители уже понимают, сколько им поступит денег, – говорит губернатор. – Мы по каждому пострадавшему хозяйству провели обследование, подготовили документы, состоялся ряд экспертиз. Те, кто заявлялись на возмещение ущерба, знают до рубля о том решении, которое принято по их хозяйствам. Был определен прямой ущерб – это затраты, которые понес крестьянин на обработку земли, уход за ней, приобретение семян и другое. От этих прямых убытков каждому определен размер для возмещения – 70 процентов. Средства аграрии получат своевременно и в максимальные короткие сроки. К примеру, когда поступила несвязанная поддержка, часть денег транслировали в течение одного рабочего дня.

В целом, по предварительным оценкам, к началу массовых работ на земле крестьяне получат более 3 млрд. рублей. Это небывалые средства. Но нужно понимать, что основной доход необходимо получать все-таки от производственной деятельности, а не в виде поддержки.

26 апреля в Камне-на-Оби и Камском районе пройдет референдум, на котором жители выскажут свое мнение на счет возможного объединения двух муниципалитетов. «Что это даст территории?» – спросили у глав региона.

Объединение муниципалитетов – тема, востребованная жизнью, – ответил он. – Каждый сюжет мы детально прорабатывали и предлагали местным органам власти, общественности. Змеиногорск и Змеиногорский район были объединены в одно муниципальное образование, то же было со Славгородом и Славгородским районом. Но процесс шел по разным моделям. Сейчас наступила пора решить этот вопрос на Камском району и Камно-на-Оби. Здесь предложена модель, аналогичная змеиногорскому варианту. Я считаю, что она более подходящая для Камского района. Никаких неудобств населению это не принесет. Обращение за всеми видами государственных и муниципальных услуг будет идти на тех же площадках, что и раньше. Зато объединение позволит сэкономить расходы на управление. Образованный муниципалитет сможет выстроить привлечение бюджетных и других ресурсов по модели сельской территории. Если город будет включен в состав района, по-другому смогу решаться вопросы по теме формирования бюджета, определению доли финансирования проектов. Мы реализуем ряд дополнительных проектов, которые будут направлены на улучшение ситуации по социально-экономическому развитию территории. В том числе речь идет о строительстве объектов. Я не хотел бы делать это предметом торга, думаю, что у нас с населением сложились доверительные отношения. Если мы о чем-то говорим, то всегда выполняем. Сейчас рассматриваем ряд проектов, касающихся инфраструктуры, социальной сферы. Камне-на-Оби и Камский район – интересная инвестиционная площадка. Логистические и природные факторы создают здесь очень серьезные предпосылки для инвестиций.



ципальное образование, то же было со Славгородом и Славгородским районом. Но процесс шел по разным моделям. Сейчас наступила пора решить этот вопрос на Камском району и Камно-на-Оби. Здесь предложена модель, аналогичная змеиногорскому варианту. Я считаю, что она более подходящая для Камского района. Никаких неудобств населению это не принесет. Обращение за всеми видами государственных и муниципальных услуг будет идти на тех же площадках, что и раньше. Зато объединение позволит сэкономить расходы на управление. Образованный муниципалитет сможет выстроить привлечение бюджетных и других ресурсов по модели сельской территории. Если город будет включен в состав района, по-другому смогу решаться вопросы по теме формирования бюджета, определению доли финансирования проектов. Мы реализуем ряд дополнительных проектов, которые будут направлены на улучшение ситуации по социально-экономическому развитию территории. В том числе речь идет о строительстве объектов. Я не хотел бы делать это предметом торга, думаю, что у нас с населением сложились доверительные отношения. Если мы о чем-то говорим, то всегда выполняем. Сейчас рассматриваем ряд проектов, касающихся инфраструктуры, социальной сферы. Камне-на-Оби и Камский район – интересная инвестиционная площадка. Логистические и природные факторы создают здесь очень серьезные предпосылки для инвестиций.

На этой неделе Александр Карлин обратился к председателю правительства страны Дмитрию Медведеву с просьбой о том, чтобы Министерство промышленности и торговли помогло региону в работе с торговыми сетями по реализации продукции молочного животноводства. Как известно, предприятия региона активно работают по импортозамещению продовольственной продукции. В прошлом году в Алтайском



Реконструкция дорог – одна из важнейших забот краевых властей.

губернатор. – Отдельные сети не совсем корректно себя ведут. Проблему сейчас занимаем, мы не отступим от нее. Три тысячи тонн сыра – это тридцать тысяч тонн молока, труд огромного числа людей, который имеет денежное выражение. А деньги сейчас крестьянам нужны. Разве мы можем допустить, чтобы

Алтайскому краю выделены дополнительные средства на акти-визацию дорожного строительства.

крае было сварено натуральных сыров на 18% больше, чем в предыдущем, увеличено на 36% производство сливочного масла. Сегодня на складах хранится 3,6 тыс. тонн сыра, 3 тыс. тонн сливочного масла и 4,5 тысячи тонн сухих молочных продуктов на сумму в 2 млрд. рублей. Пишевики не могут реализовать все это и рассчитывают с сельхозтоваропроизводителями за поставленное ими молоко. – Премьер выразил свою готовность рассмотреть данный вопрос, если мы представим ему аргументированные материалы, – подчеркивает

губернатор. – Отдельные сети не совсем корректно себя ведут. Проблему сейчас занимаем, мы не отступим от нее. Три тысячи тонн сыра – это тридцать тысяч тонн молока, труд огромного числа людей, который имеет денежное выражение. А деньги сейчас крестьянам нужны. Разве мы можем допустить, чтобы

сходом снега эта проблема особенно волнует автомобилистов. По словам Александра Карлина, ремонт должен идти своевременно. То есть пока дороги не просохнут, качественно выполнить работы невозможно. Здесь необходимо запастись терпением. – Дорогами мы занимаемся и продолжим это делать, – сказал глава региона. – На 2015 год региональный дорожный фонд составляет 7 млрд. 123 млн. рублей. 75 процентов фонда формируется за счет акцизов на топливо и горюче-смазочные материалы, остальная часть – за счет сбора транспортного налога, средств, взимаемых за проезд-пробов большегрузов, эксплуатацию имущества региональной транспортной сети. Мы все эти деньги направляем на содержание и ремонт дорог. Так, в 2015 году на содержание предусмотрено примерно 2 млрд. 150 млн. рублей. Остальная сумма пойдет на капитальные ремонты, реконструкции, строительство новых объектов.

В этом году основные работы по реконструкции, капитальному ремонту пройдут по направлениям: Павловск – Камне-на-Оби, Павловск – Ребриха – Мамонтово, Быстрый Исток – Смоленское,

Бийск – Целинное – до границы с Кемеровской областью, Троицкое – Целинное. Не останутся в стороне территории Тогульского, Кытмановского районов.

Задача муниципалитетов – поддержание в порядке внутригородских и внутри-

36% НА УВЕЛИЧИЛОСЬ В ПРОШЛОМ ГОДУ ПРОИЗВОДСТВО СЛИВОЧНОГО МАСЛА В КРАЕ

поселенческих дорог за счет муниципальных дорожных фондов и средств, выделяемых из бюджета. Примерно 750 млн. рублей идут на дороги муниципального значения, главным образом, это дороги внутри населенных пунктов и те, которые не имеют муниципального значения. Дополнительно к работам, которые осуществляются на средства регионального и муниципальных дорожных фондов, ведется строительство подъездов к сельским населенным пунктам по программе устойчивого развития сельских территорий. Мы получаем в рамках этой программы свыше 200 млн. рублей, примерно такую же сумму выделяем из собственного дорожного фонда. Таким образом, 450 млн. рублей в этом году потратим на строительство капитальных дорог-подъездов к 13 сельским населенным пунктам края.

Губернатор подчеркнул, что распоряжением правительства страны по поручению президента Алтайскому краю выделены дополнительные средства на активизацию дорожного строительства в размере 1 млрд. 100 млн. рублей. В ближайшее время власти региона примут решение о том, какие дороги дополнительно за счет этих средств построить.

Кристина ЛИВЕР, Андрей НАСПРИШИН (фото)

Соцзащита оптимизируется

В Алтайском крае объединяют управления социальной защиты населения.

Процесс реорганизации пройдет путем объединения управлений социальной защиты населения: по Алейску и Алейскому району; по Бийску и Бийскому району; по Заринску и Заринскому району; по Камно-на-Оби, Каменскому и Крутихинскому районам; по Новоалтайску и Первомайскому району; по Рубцовску и Рубцовскому району; по Славгороду и Яровому.

Для получателей мер социальной поддержки ничего не изменится. Прием документов специалисты объединенных управлений будут вести по прежнему адресам в привычном для населения режиме.

Соб. инф.

Сдать досрочно

26 марта началась досрочная сдача Единого госэкзамена. Первым предметом стала математика.

В крае экзамен по математике досрочно сдавали 14 человек – выпускники текущего года и прошлых лет. Экзаменационные задания состояли из двух частей и проверяли умение решать неравенства и уравнения, выполнять различные действия с функциями и фигурами, строить математические модели и исследовать их. ЕГЭ по математике профильного уровня оценивается по 100-балльной шкале, а в случае неудовлетворительного результата пересдача возможна только на базовом уровне – для получения аттестата. Базовый и профильный уровни сдаются в разные дни. Выпускник может выбрать любой из них, а также вправе сдать оба.

27 марта прошли экзамены по литературе и географии. В пунктах проведения ЕГЭ было установлено видеонаблюдение, обеспечена онлайн-трансляция из аудиторий. Видео в досрочном этапе, который продлится до 7 мая, в Алтайском крае примет участие 58 человек.

Татьяна КУЗЬМИЧ

Алтайская сказка

Уроженец Нью-Йорка доктор философии, бизнесмен и писатель Сэнди Кролик, десять лет живущий в Барнауле, планирует снять фильм по своему роману «Верника: сибирская сказка». По словам самого автора, съемки запланированы в Белокурихе, Горном Алтае, Барнауле, Москве и Нью-Йорке.

– Фильм повествует о жизни главного героя, который собирается создать новый курорт на Алтае, – говорит автор. – Именно поэтому развитие проекта «Белокуриха-2», на мой взгляд, идеально совпадает с идеей кино. В частности, мой литературный герой Сергей Никитин также принимал участие в строительстве медицинских центров в Алтайском крае и хотел построить там отель Marriott.

Сэнди Кролик предложил сотрудничеству руководство акционерного общества «Курорт Белокуриха». Сегодня он ищет спонсоров и партнеров. По предварительным подсчетам, бюджет будущей картины – 8-9 миллионов долларов.

Съемки запланированы на вторую половину 2016 года.

Кристина ЛИВЕР

Долгожданное новоселье

Спустя 20 лет семья из Белокурихи переедет из непригодного для проживания дома в новое жилье.

Без вмешательства прокурора Белокурихи Владимира Мосина не обошлось. Семья, которая к нему обратилась за помощью, проживала в одном из домов в переулке Речном. В 1994 году актом межведомственной комиссии их дом признан непригодным для проживания, жильцов было рекомендовано переселить в другое жилье за счет средств балансодержателя.

– В 2011 году постановлением администрации города дом был признан аварийным и подлежащим сносу, – рассказывает Владимир Мосин. – Однако в нарушение требований закона администрация не приняла меры к переселению граждан из аварийного жилья, что и вынудило людей обратиться в надзорный орган.

В суд было направлено исковое заявление с требованием обязать администрацию предоставить в собственность семьи равнозначное ранее занимаемое благоустроенное жилое помещение. Требования прокурора суд удовлетворил, и в настоящее время семья уже получила трехкомнатную квартиру в черте города.

Вадим КУЛЕШОВ

Заявку одобрил Фонд ЖКХ

25 марта 2015 года правление государственной корпорации – Фонда содействия реформированию жилищно-коммунального хозяйства одобрило заявку Алтайского края на предоставление финансовой поддержки для переселения граждан из аварийного жилищного фонда.

Согласно одобренной заявке Алтайский край получит для переселения граждан из аварийного жилищного фонда 630,19 млн. рублей. В порядке софинансирования регион добавит 386,87 млн. рублей. Эти средства будут направлены на переселение в новые квартиры 2065 граждан из 102 аварийных домов, расположенных на территории 8 муниципальных образований.

В 2008-2014 годах Алтайскому краю для реализации программ капитального ремонта многоквартирных домов и переселения граждан из аварийного жилья из средств Фонда было выделено 8,24 млрд. рублей. В порядке софинансирования регион добавил 2,45 млрд. рублей. Эти средства были направлены на проведение капитального ремонта 4332 многоквартирных домов и улучшение условий проживания 524 429 человек, а также предоставление новых квартир 11 629 гражданам, ранее проживавшим в 498 аварийных домах.

Пресс-служба Главного управления строительства, транспорта, жилищно-коммунального и дорожного хозяйства Алтайского края.

На Алтае начались Гумбольдтские чтения

Вчера, 27 марта, в Алтайском государственном техническом университете стартовали XI Гумбольдтские чтения. Международная научно-практическая конференция посвящена диалогу России и Германии.

На конференции представят научные работы, посвященные традициям и взаимодействию двух стран, проведут мастер-класс по немецкому языку.

Гумбольдтские чтения проводят на Алтае с 2004 года. Они посвящены известному немецкому ученому-универсалу Александру фон Гумбольдту – исследователю Западной Европы, Южной и Северной Америки. В 1829-м совершил большое путешествие по России, занимаясь изучением Урала, Алтая, Прикаспия. В Кольвано-Воскресенском горном округе был в июле-августе, посетил Барнаул, Змеиногорск, Кольвань, Риддерск, Зыряновск. Поездка по Алтаю дала ему материалы для сравнительного анализа проблем геологии Урала и Алтая.

Олег АНТОНОВ

РЕШЕНИЕ от 25.03.2015 № 45

Об установлении тарифов на тепловую энергию, поставляемую индивидуальным предпринимателем Решетовым Сергеем Михайловичем потребителям Угловского района Алтайского края, на 2015 год

В соответствии с Федеральным законом от 27.07.2010 № 190-ФЗ «О теплоснабжении», постановлением Правительства Российской Федерации от 22.10.2012 № 1075 «О ценообразовании в сфере теплоснабжения», приказом Федеральной службы по тарифам от 07.06.2013 № 163 «Об утверждении Регламента открытия дел об установлении регулируемых цен (тарифов) и отмене регулирования тарифов в сфере теплоснабжения», приказом Федеральной службы по тарифам от 13.06.2013 № 760-э «Об утверждении Методических указаний по расчету регулируемых цен (тарифов) в сфере теплоснабжения», постановлением Администрации Алтайского края от 30.11.2011 № 695 «Об утверждении положения об управлении Алтайского края по государственному регулированию цен и тарифов»:

утверждении положения об управлении Алтайского края по государственному регулированию цен и тарифов», на основании решения правления управления Алтайского края по государственному регулированию цен и тарифов решил:

- 1. Установить для потребителей муниципального образования Мирненский сельсовет Угловского района Алтайского края тарифы на тепловую энергию, поставляемую индивидуальным предпринимателем Решетовым Сергеем Михайловичем (ОГРН/ИИН 31422012700057, ИНН 228394318544), с календарной разбивкой согласно приложению.
2. Тарифы, установленные в пункте 1 настоящего решения, действуют со дня вступления в силу настоящего решения по 31.12.2015.
3. Настоящее решение вступает в силу со дня первой публикации в газете «Алтайская правда» или на «Официальном интернет-портале правовой информации» (www.pravo.gov.ru).

С. РОДТ, начальник управления Алтайского края по государственному регулированию цен и тарифов.

Приложение к решению управления Алтайского края по государственному регулированию цен и тарифов от 25 марта 2015 года № 45

Тарифы на тепловую энергию, поставляемую индивидуальным предпринимателем Решетовым С.М. потребителям муниципального образования Мирненский сельсовет Угловского района Алтайского края, на 2015 год

Table with columns: №п/п, Наименование регулирующей организации, Вид тарифа, Год, Вода, Отборный пар давлением, Острый и режурованный пар. Includes rows for residential and population tariffs.

* Выделяется в целях реализации пункта 6 статьи 168 Налогового кодекса Российской Федерации (часть вторая)
** НДС не облагается

РЕШЕНИЕ от 25.03.2015 № 44

Об установлении тарифов на водоотведение, оказываемое муниципальным унитарным производственным жилищно-эксплуатационным предприятием «Кучук» потребителям Благовещенского района Алтайского края, на 2015 год

В соответствии с Федеральным законом от 07.12.2011 № 416-ФЗ «О водоснабжении и водоотведении», постановлением Правительства Российской Федерации от 13.05.2013 № 406 «О государственном регулировании тарифов в сфере водоснабжения и водоотведения», приказом Федеральной службы по тарифам от 27.12.2013 № 1746-э «Об утверждении Методических указаний по расчету регулируемых тарифов в сфере водоснабжения и водоотведения», приказом Федеральной службы по тарифам от 16.07.2014 № 1154-э «Об утверждении Регламента установления регулируемых тарифов в сфере водоснабжения и водоотведения», постановлением Администрации Алтайского края от 30.11.2011 № 695 «Об утверждении положения об управлении Алтайского края по государственному регулированию цен и тарифов», решением правления управления Алтайского края по государственному регулированию цен и тарифов решил:

- 1. Утвердить производственную программу муниципального унитарного производственного жилищно-эксплуатационного предприятия «Кучук» (ОГРН 1042201020905, ИНН 2235007128) потребителям Степноозерского поссовета Благовещенского района Алтайского края, с календарной разбивкой согласно приложению 2.
3. Признать утратившим силу решение управления Алтайского края по государственному регулированию цен и тарифов от 14.12.2013 № 408 «Об установлении тарифов на водоотведение, оказываемое обществом с ограниченной ответственностью «Кучук» Благовещенского района Алтайского края потребителям Благовещенского района Алтайского края на 2014 год» со дня вступления в силу настоящего решения.
4. Настоящее решение вступает в силу со дня первой публикации в газете «Алтайская правда» или на «Официальном интернет-портале правовой информации» (www.pravo.gov.ru).

Table with columns: №п/п, Наименование показателей, Ед. измерения, Величина показателя на период регулирования. Lists various utility indicators and their values.

Раздел 5. Объем финансовых потребностей, необходимых для реализации производственной программы в сфере водоотведения

Table with columns: №п/п, Наименование показателей, Ед. измерения, Величина показателя на период регулирования. Lists financial needs for wastewater treatment.

Раздел 6. Плановые значения показателей надежности, качества, энергетической эффективности объектов централизованных систем водоотведения

Table with columns: №п/п, Наименование показателей, Ед. измерения, Величина показателя на период регулирования. Lists reliability and quality indicators.

Раздел 7. Расчет эффективности производственной программы, осуществляемой путем сопоставления динамики изменения плановых значений показателей надежности, качества и энергетической эффективности объектов централизованных систем водоотведения и расходов на реализацию производственной программы в течение срока ее действия.

Расчет эффективности производственной программы, осуществляемой путем сопоставления динамики изменения плановых значений показателей надежности, качества и энергетической эффективности объектов централизованных систем водоотведения и расходов на реализацию производственной программы в течение срока ее действия, не приводится в связи с отсутствием утвержденных показателей деятельности муниципального унитарного производственного жилищно-эксплуатационного предприятия «Кучук» в сфере водоотведения.

Раздел 8. Отчет об исполнении производственной программы за истекший период регулирования

Отчет об исполнении производственной программы в сфере водоотведения за истекший период регулирования муниципального унитарного производственного жилищно-эксплуатационного предприятия «Кучук» не приводится в связи с отсутствием сопоставимых показателей производственной программы в истекшем периоде регулирования.

Раздел 9. Мероприятия, направленные на повышение качества обслуживания абонентов, и график их реализации

Table with columns: №п/п, Наименование мероприятия, График реализации мероприятия, Финансовые потребности на реализацию мероприятий, тыс. руб.

Приложение 2 к решению управления Алтайского края по государственному регулированию цен и тарифов от 25 марта 2015 года № 44

Тарифы на водоотведение, оказываемое муниципальным унитарным производственным жилищно-эксплуатационным предприятием «Кучук» (ОГРН 1042201020905, ИНН 2235007128) потребителям Степноозерского поссовета Благовещенского района Алтайского края

Table with columns: №п/п, Наименование услуги, Тариф, руб./куб.м (НДС не облагается). Lists tariffs for wastewater treatment services.

<*> выделяется в целях реализации пункта 6 статьи 168 Налогового кодекса Российской Федерации (часть вторая).

РЕШЕНИЕ от 25.03.2015 № 43

О внесении изменений в решение управления Алтайского края по государственному регулированию цен и тарифов от 27.12.2014 № 677

В соответствии с Федеральным законом от 26.03.2003 № 35-ФЗ «Об электроэнергетике», постановлением Правительства Российской Федерации от 29.12.2011 № 1178 «О ценообразовании в области регулируемых цен (тарифов) в электроэнергетике», приказами Федеральной службы по тарифам от 17.02.2012 № 98-э «Об утверждении Методических указаний по расчету тарифов на услуги по передаче электрической энергии, устанавливаемых с применением метода долгосрочной индексации необходимой валовой выручки», от 30.03.2012 № 228-э «Об утверждении методических указаний по регулированию тарифов с применением метода доходности инвестированного капитала», от 28.03.2013 № 313-э «Об утверждении Регламента установления цен (тарифов) и (или) их предельных уровней, предусматривающего порядок регистрации, принятия к рассмотрению и выдачи отказов в рассмотрении заявлений об установлении цен (тарифов) и (или) их предельных уровней и формы принятия решения органом исполнительной власти субъекта Российской Федерации в области государственного регулирования тарифов», от 11.09.2014 № 215-э/1 «Об утверждении Методических указаний по определению выпадающих доходов, связанных с осуществлением технологического присоединения к электрическим сетям», постановлением Администрации Алтайского края от 30.11.2011 № 695 «Об утверждении положения об управлении Алтайского края по государственному регулированию цен и тарифов», на основании решения правления управления Алтайского края по государственному регулированию цен и тарифов р е ш и л о:

- 1. Внести изменение в решение управления Алтайского края по государственному регулированию цен и тарифов от 27.12.2014 № 677 «Об установлении единых (котловых) тарифов на услуги по передаче электрической энергии по электрическим сетям, принадлежащим на праве собственности или ином законном основании территориальным сетевым организациям на территории Алтайского края, на 2015 год», дополнив примечание к приложению пунктом 5 следующего содержания:
«5. Учетные расходы сетевых организаций, связанные с осуществлением технологического присоединения к электрическим сетям, не включаемые в плату за технологическое присоединение, тыс. руб.

Table with columns: №п/п, Наименование сетевой организации, Учетные расходы сетевых организаций, связанные с осуществлением технологического присоединения к электрическим сетям, не включаемые в плату за технологическое присоединение, тыс. руб.

2. Настоящее решение вступает в силу со дня первой публикации в газете «Алтайская правда» или на «Официальном интернет-портале правовой информации» (www.pravo.gov.ru).

С. РОДТ, начальник управления Алтайского края по государственному регулированию цен и тарифов.

РЕШЕНИЕ от 25.03.2015 № 46

Об установлении платы за технологическое присоединение газопользующего оборудования к сетям газораспределения ОАО «Газпром газораспределение Барнаул» и стандартизированных тарифных ставок, определяющих ее величину, на территории Алтайского края на 2015 год

В соответствии с Федеральным законом от 31.03.1999 № 69-ФЗ «О газоснабжении в Российской Федерации», постановлениями Правительства Российской Федерации от 29.12.2000 № 1021 «О государственном регулировании цен на газ, тарифов на услуги по его транспортировке и платы за технологическое присоединение газопользующего оборудования к газораспределительным сетям на территории Российской Федерации», от 30.12.2013 № 1314 «Об утверждении Правил подключения (технологического присоединения) объектов капитального строительства к сетям газораспределения, а также об изменении и признании утратившими силу некоторых актов Правительства Российской Федерации», приказом Федеральной службы по тарифам от 28.04.2014 № 101-э/3 «Об утверждении Методических указаний по расчету размера платы за технологическое присоединение газопользующего оборудования к сетям газораспределения и (или) стандартизированных тарифных ставок, определяющих ее величину», постановлением Администрации Алтайского края от 30.11.2011 № 695 «Об утверждении положения об управлении Алтайского края по государственному регулированию цен и тарифов», с учетом предложения Общественного совета при управлении Алтайского края по государственному регулированию цен и тарифов, на основании решения правления управления Алтайского края по государственному регулированию цен и тарифов решил:

- 1. Установить плату за технологическое присоединение к газораспределительным сетям открытого акционерного общества «Газпром газораспределение Барнаул» газопользующего оборудования с максимальным расходом газа, не превышающим 15 куб. метров в час, с учетом расхода газа, ранее подключенного в данной точке подключения газопользующего оборудования Заявителя (для Заявителей, намеревающихся использовать газ для целей предпринимательской (коммерческой) деятельности, при условии, что расстояние от газопользующего оборудования до сети газораспределения открытого акционерного общества «Газпром газораспределение Барнаул», с проектным рабочим давлением не более 0,3 МПа, измеряемое по прямой линии, составляет не более 200 метров, и сами мероприятия предполагают строительство только газопроводов-вводов (без устройства пунктов регулирования газа) в соответствии с утвержденной в установленном порядке схемой газоснабжения территории поселения (если имеется) в следующих размерах:
для случаев, когда Заявителями выступают физические лица, – в размере 21 340,00 рублей (с учетом НДС);
для других случаев – в размере 21 340,00 рублей (без учета НДС).
2. Установить плату за технологическое присоединение к газораспределительным сетям открытого акционерного общества «Газпром газораспределение Барнаул» газопользующего оборудования с максимальным расходом газа, не превышающим 15 куб. метров в час, с учетом расхода газа, ранее подключенного в данной точке подключения газопользующего оборудования Заявителя (для Заявителей, намеревающихся использовать газ для целей предпринимательской (коммерческой) деятельности, при условии, что проектное рабочее давление в точке подключения составляет не более 0,3 МПа, а сами мероприятия не предполагают строительство газопроводов-вводов в следующих размерах:
для случаев, когда Заявителями выступают физические лица, – в размере 7 502,51 рубля (с учетом НДС);
для других случаев – в размере 6 358,06 рублей (без учета НДС).
3. Установить плату за технологическое присоединение к газораспределительным сетям открытого акционерного общества «Газпром газораспределение Барнаул» газопользующего оборудования с максимальным расходом газа, не превышающим 5 куб. метров в час, с учетом расхода газа, ранее подключенного в данной точке подключения газопользующего оборудования Заявителя (для прочих Заявителей, не намеревающихся использовать газ для целей предпринимательской (коммерческой) деятельности, при условии, что расстояние от газопользующего оборудования до сети газораспределения открытого акционерного общества «Газпром газораспределение Барнаул», с проектным рабочим давлением не более 0,3 МПа, измеряемое по прямой линии, составляет не более 200 метров, и сами мероприятия предполагают строительство только газопроводов-вводов (без устройства пунктов регулирования газа) в установленном порядке схемой газоснабжения территории поселения (если имеется) в следующих размерах:
для случаев, когда Заявителями выступают физические лица, – в размере 21 340,00 рублей (с учетом НДС);
для других случаев – в размере 21 340,00 рублей (без учета НДС).
4. Установить плату за технологическое присоединение к газораспределительным сетям открытого акционерного общества «Газпром газораспределение Барнаул» газопользующего оборудования с максимальным расходом газа 500 куб. метров газа в час и менее и (или) проектным рабочим давлением в присоединяемом оборудовании 0,6 МПа и менее согласно приложениям 1, 2, 3, 4, 5.
6. Плата за технологическое присоединение к сетям газораспределения открытого акционерного общества «Газпром газораспределение Барнаул» на основании утвержденных стандартизированных тарифных ставок определяется согласно приложению 6.
7. Настоящее решение, плата за технологическое присоединение и стандартизированные тарифные ставки, используемые для опре-

деления величины платы за технологическое присоединение газопользующего оборудования к сетям газораспределения открытого акционерного общества «Газпром газораспределение Барнаул», установленные пунктами 1 – 5 решения, действуют со дня вступления в силу настоящего решения по 31.12.2015.

8. Настоящее решение вступает в силу со дня первой публикации в газете «Алтайская правда» или размещения на «Официальном интернет-портале правовой информации» (www.pravo.gov.ru).

С. РОДТ, начальник управления Алтайского края по государственному регулированию цен и тарифов.

Приложение 1 к решению управления Алтайского края по государственному регулированию цен и тарифов от 25 марта 2015 года № 46

Стандартизированные тарифные ставки С_н и С_г на покрытие расходов открытого акционерного общества «Газпром газораспределение Барнаул», связанных со строительством (реконструкцией) газоопроводов, материалов труб и типов прокладок, для случаев, когда протяженность строящейся (реконструируемой) сети газораспределения, измеряемая по прямой линии от границы земельного участка до сети газораспределения открытого акционерного общества «Газпром газораспределение Барнаул», составляет более 150 метров

Table with columns: №п/п, Показатели, Единица измерения, Величина стандартизированной тарифной ставки (без НДС). Lists standardized tariffs for gas distribution network construction.

Приложение 2 к решению управления Алтайского края по государственному регулированию цен и тарифов от 25 марта 2015 года № 46

Стандартизированные тарифные ставки С_н и С_г на покрытие расходов открытого акционерного общества «Газпром газораспределение Барнаул», связанных со строительством (реконструкцией) газопроводов, для случаев, когда протяженность строящейся (реконструируемой) сети газораспределения, измеряемая по прямой линии от границы земельного участка до сети газораспределения открытого акционерного общества «Газпром газораспределение Барнаул», составляет более 150 метров, на территории Алтайского края на 2015 год

Table with columns: №п/п, Показатели, Единица измерения, Величина стандартизированной тарифной ставки (без НДС), руб. Lists standardized tariffs for gas pipeline construction.

*Стандартизированные тарифные ставки рассчитаны в ценах 2001 г. Данные ставки приводятся к ценам регулируемого периода с применением индекса изменения сметной стоимости строительно-монтажных работ Алтайского края к территориальным единичным расценкам 2001 года, рекомендуемого уполномоченным органом исполнительной власти субъекта Российской Федерации в рамках реализации полномочий в области сметного нормирования и ценообразования в сфере градостроительной деятельности

Приложение 3 к решению управления Алтайского края по государственному регулированию цен и тарифов от 25 марта 2015 года № 46

Стандартизированная тарифная ставка С_н на покрытие расходов открытого акционерного общества «Газпром газораспределение Барнаул», связанных со строительством (реконструкцией) газопроводов всех диаметров, материалов труб и типов прокладок, для случаев, когда протяженность строящейся (реконструируемой) сети газораспределения, измеряемая по прямой линии от границы земельного участка до сети газораспределения открытого акционерного общества «Газпром газораспределение Барнаул», составляет 150 метров и менее, на территории Алтайского края на 2015 год*

Table with columns: №п/п, Показатели, Единица измерения, Величина стандартизированной тарифной ставки (без НДС). Lists standardized tariffs for gas pipeline construction.

*Стандартизированные тарифные ставки рассчитаны в ценах 2001 г. Данные ставки приводятся к ценам регулируемого периода с применением индекса изменения сметной стоимости строительно-монтажных работ Алтайского края к территориальным единичным расценкам 2001 года, рекомендуемого уполномоченным органом исполнительной власти субъекта Российской Федерации в рамках реализации полномочий в области сметного нормирования и ценообразования в сфере градостроительной деятельности

Приложение 4 к решению управления Алтайского края по государственному регулированию цен и тарифов от 25 марта 2015 года № 46

(Приложение на 2 стр.)

(Начало на 1 стр.)

Стандартизированные тарифные ставки $C_{\text{ог}}$ на покрытие расходов открытого акционерного общества «Газпром газораспределение Барнаул», связанных со строительством (реконструкцией) газорегуляторных пунктов n-ного диапазона максимального часового расхода газа, на территории Алтайского края на 2015 год*

№ п/п	Диапазоны максимального часового расхода газа	Единица измерения	Величина стандартизированной тарифной ставки (без НДС), руб./м ³ в час
1.	до 40 куб. метров в час	руб./м ³ в час	866,30
2.	40-99 куб. метров в час		422,01
3.	100-399 куб. метров в час		136,20
4.	400-999 куб. метров в час		55,47

*Стандартизированные тарифные ставки рассчитаны в ценах 2001 г. Данные ставки приводятся к ценам регулируемого периода с применением индекса изменения сметной стоимости строительных-монтажных работ Алтайского края к территориальным единицам расценкам 2001 года, рекомендованным уполномоченным органом исполнительной власти субъекта Российской Федерации в рамках реализации полномочий в области сметного нормирования и ценообразования в сфере градостроительной деятельности

Приложение 5 к решению управления Алтайского края по государственному регулированию цен и тарифов от 25 марта 2015 года № 46

Стандартизированные тарифные ставки $C_{\text{эк}}$ на покрытие расходов открытого акционерного общества «Газпром газораспределение Барнаул», связанных с проверкой выполнения Заявителем технических условий и осуществлением фактического подключения (технологического присоединения) объектов капитального строительства Заявителя к сети газораспределения и проведением пуска газа, на территории Алтайского края на 2015 год

№ п/п	Показатели	Величина стандартизированной тарифной ставки (без НДС), руб.
1.	Стальные газопроводы	6 252,16
1.1.	диаметром 158 мм и менее:	
2.	Полиэтиленовые газопроводы:	
2.1.	диаметром 109 мм и менее	7 687,16
2.2.	диаметром 110 - 159 мм	7 687,16
2.3.	диаметром 160 - 224 мм	7 687,16

Приложение 6 к решению управления Алтайского края по государственному регулированию цен и тарифов от 25 марта 2015 года № 46

Формула определения платы за технологическое присоединение к сетям газораспределения открытого акционерного общества «Газпром газораспределение Барнаул» на основании утвержденных стандартизированных тарифных ставок

№ п/п	Характеристика технологического присоединения	Формула платы*
1.	В случае, когда протяженность строящейся (реконструируемой) сети газораспределения, измеряемая по прямой линии от границы земельного участка до сети газораспределения открытого акционерного общества «Газпром газораспределение Барнаул», составляет более 150 метров	$P_{\text{прис}} = C_1 \cdot \left(\sum_{i=1}^n C_{\text{ог}}^{i, \text{ст}} + \sum_{i=1}^k C_{\text{ог}}^{i, \text{пэ}} + \sum_{i=1}^m C_{\text{ог}}^{i, \text{пэ}} \right) \cdot K_{\text{зм}} \cdot \sum_{i=1}^k C_{\text{эк}}^{i, \text{пэ}}$
2.	В случае, когда протяженность строящейся (реконструируемой) сети газораспределения, измеряемая по прямой линии от границы земельного участка до сети газораспределения открытого акционерного общества «Газпром газораспределение Барнаул», составляет 150 метров и менее	$P_{\text{прис}} = C_1 \cdot V_{\text{пр}} \cdot \left(C_1^{i, \text{ст}} + \sum_{i=1}^n C_{\text{ог}}^{i, \text{пэ}} \right) \cdot K_{\text{зм}} \cdot \sum_{i=1}^k C_{\text{эк}}^{i, \text{пэ}}$

где:
 V_3 - максимальный часовой расход газа газоиспользующего оборудования Заявителя в соответствии с техническими условиями без учета расхода газа, ранее подключенного в рассматриваемой(-ых) точке(-ах) подключения газоиспользующего оборудования Заявителя;

$L_{\text{зп}}$ - протяженность строящегося стального газопровода i-того диапазона диаметров и j-типа способа прокладки;

$L_{\text{зк}}$ - протяженность строящегося полиэтиленового газопровода k-того диапазона диаметров;

$V_{\text{зн}}$ - максимальный часовой расход газа газоиспользующего оборудования Заявителя, подключаемый и использованием газорегуляторного пункта n-ного диапазона максимального часового расхода газа, без учета расхода газа, ранее подключенного в рассматриваемой(-ых) точке(-ах) подключения газоиспользующего оборудования Заявителя;

$V_{\text{эскз}}$ - максимальный часовой расход газа газоиспользующего оборудования Заявителя, подключаемый и использованием станции катодной защиты, без учета расхода газа, ранее подключенного в рассматриваемой(-ых) точке(-ах) подключения газоиспользующего оборудования Заявителя;

$N_{\text{ик}}$ - количество фактических подключений (технологических присоединений) к стальному газопроводу i-того диапазона диаметров (полиэтиленовому газопроводу k-того диапазона диаметров);

$K_{\text{зм}}$ - индекс изменения сметной стоимости строительно-монтажных работ для Алтайского края на месяц, предшествующий месяцу, данные по которым используются для расчета, к территориальным единицам расценкам 2001 года, рекомендованным уполномоченным органом исполнительной власти субъекта Российской Федерации в рамках реализации полномочий в области сметного нормирования и ценообразования в сфере градостроительной деятельности.

* Плата за технологическое присоединение рассчитывается с учетом налога на добавленную стоимость для случаев, когда Заявителем выступают физические лица (за исключением случаев, когда газораспределительная организация использует упрощенную систему налогообложения), для других случаев – без учета налога на добавленную стоимость

Предложение работодателям, осуществляющим деятельность в лесной отрасли Алтайского края и не участвовавшим в заключении краевого отраслевого соглашения организаций лесного комплекса Алтайского края на 2014-2016 годы, о присоединении к нему

На краевом уровне заключено отраслевое соглашение организаций лесного комплекса Алтайского края на 2014-2016 годы. Соглашение прошло уведомительную регистрацию в управлении Алтайского края по труду и занятости населения № 505 от 31.03.2014 года, опубликовано в газете «Алтайская правда» № 48 от 21.03.2015 года.
 В соответствии со статьей 14 закона Алтайского края от 14.06.2007 № 55-ЗС «О социальном партнерстве в Алтайском крае, Порядком опубликования краевого, отраслевых (межотраслевых) соглашений и предложений о присоединении к ним, утвержденным постановлением Администрации края от 10.06.2009 № 248, предлагаем работодателям, осуществляющим деятельность в лесной отрасли Алтайского края и не участвовавшим в заключении названного соглашения, присоединиться к нему.

Обращая ваше внимание, что если работодатель в течение 30 календарных дней с момента официального опубликования предложения о присоединении к соглашению не представил мотивированный письменный отказ присоединиться к нему вместе с протоколом консультаций с выборным органом первичной профсоюзной организации, объединяющей работников данного работодателя, то соглашение считается распространенным на данного работодателя со дня официального опубликования указанного предложения.

Мотивированный письменный отказ на имя заместителя начальника управления Алтайского края по труду и занятости населения Надежды Ивановны Толокониной представляется в управление Алтайского края по труду и занятости населения по адресу: 656031, г. Барнаул, проспект Строителей, 29-а.

ПРИЛОЖЕНИЕ 1 к постановлению Администрации Алтайского края от 11.03.2015 № 93 (опубликовано в «АП», № 49 от 24 марта 2015 г.)

График переселения граждан из жилых помещений в многоквартирных домах, признанных до 01.01.2012 аварийными и подлежащими сносу или реконструкции в связи с физическим износом в процессе их эксплуатации, расположенных на территории Алтайского края

№ п/п	Всего	Срок переселения				
		2013 г.	2014 г.	2015 г.	2016 г.	до 01.09.2017
	кв.м	кв.м	кв.м	кв.м	кв.м	кв.м
1	3	4	5	6	7	8
1	158,824.06					
2	5,859.63					
3	0.00					
4	0.00					
5	0.00					
6	152,964.43	0.00	43,938.54	36,668.98	33,922.40	38,434.51
7	152,964.43	0.00	43,938.54	36,668.98	33,922.40	38,434.51
8	39,460.69	0.00	39,460.69	0.00	0.00	0.00
9	35,269.23	0.00	4,477.85	30,791.38	0.00	0.00
10	33,326.61	0.00	0.00	5,877.60	27,449.01	0.00
11	44,907.90	0.00	0.00	0.00	6,473.39	38,434.51

ПРИЛОЖЕНИЕ 2 к постановлению Администрации Алтайского края от 11.03.2015 № 93

График финансирования переселения граждан из жилых помещений в многоквартирных домах, признанных до 01.01.2012 аварийными и подлежащими сносу или реконструкции в связи с физическим износом в процессе их эксплуатации, расположенных на территории Алтайского края

№ п/п	Сроки финансирования	Площадь аварийного жилищного фонда из которого осуществляется переселение, кв. м	Источники финансирования, руб.				Примечания
			Фонд	бюджет Алтайского края	бюджет муниципальных образований	внебюджетные средства	
1	2	3	4	5	6	7	8
1	Итого по Алтайскому краю:	152,964.43	2,978,720,917.39	842,307,990.66	871,835,272.68	0.00	
2	Итого по этапам краевой адресной программы по переселению граждан из аварийного жилищного фонда на 2013-2017 годы, в том числе:	152,964.43	2,978,720,917.39	842,307,990.66	871,835,272.68	0.00	
3	Итого по этапу 2013-2014 годов:	39,460.69	873,190,774.43	149,135,144.96	206,483,138.49	0.00	
4	2013 год	0.00	873,190,774.43	149,135,144.96	39,812,173.34	0.00	
5	2014 год	39,460.69	0.00	0.00	166,670,965.15	0.00	
6	Итого по этапу 2014-2015 годов:	35,269.23	658,068,047.66	214,349,947.25	201,065,789.09	0.00	
7	2014 год	4,477.85	658,068,047.66	214,349,947.25	63,460,743.63	0.00	
8	2015 год	30,791.38	0.00	0.00	137,605,045.46	0.00	
9	Итого по этапу 2015-2016 годов:	33,326.61	630,186,047.65	200,706,861.53	186,170,308.17	0.00	
10	2015 год	5,877.60	630,186,047.65	200,706,861.53	78,685,036.63	0.00	
11	2016 год	27,449.01	0.00	0.00	107,485,271.54	0.00	
12	Итого по этапу 2016-2017 годов:	44,907.90	817,276,047.65	278,116,036.92	278,116,036.93	0.00	
13	2016 год	6,473.39	817,276,047.65	278,116,036.92	111,488,375.71	0.00	
14	2017 год	38,434.51	0.00	0.00	166,627,661.22	0.00	

ПРИЛОЖЕНИЕ 3 к постановлению Администрации Алтайского края от 11.03.2015 № 93

План организационных мероприятий на территории Алтайского края в связи с переселением граждан из аварийного жилищного фонда

№ п/п	Наименование мероприятия	Срок исполнения	Ответственное лицо	Примечание
1	2	3	4	5
1	Подготовка экономического обоснования приобретения жилых помещений для переселения граждан из аварийного жилищного фонда с учетом состояния рынка подрядных организаций для строительства жилья и рынка готового жилья в муниципальных образованиях	4 квартал 2013 г. 1 квартал 2014 г. 1 квартал 2015 г. 1 квартал 2016 г.	Главное управление строительства, транспорта, жилищно-коммунального и дорожного хозяйства Алтайского края	
2	Актуализация и утверждение муниципальных программ по переселению граждан из аварийного жилищного фонда	4 квартал 2013 г. 2 квартал 2014 г. 1 квартал 2015 г. 1 квартал 2016 г.	органы местного самоуправления муниципальных образований	органы местного самоуправления муниципальных образований Алтайского края участвуют в реализации плана мероприятий по согласованию
3	Актуализация и утверждение краевой адресной программы по переселению граждан из аварийного жилищного фонда	4 квартал 2013 г. 2 квартал 2014 г. 1 квартал 2015 г. 1 квартал 2016 г.	Главное управление строительства, транспорта, жилищно-коммунального и дорожного хозяйства Алтайского края	
4	Принятие муниципальных правовых актов о бюджете муниципального образования на текущий год и плановый период (до 2017 года включительно), предусматривающих необходимые источники финансирования переселения граждан из аварийного жилищного фонда	4 квартал 2013 г. 2 квартал 2014 г. 4 квартал 2015 г. 4 квартал 2016 г.	органы местного самоуправления муниципальных образований	органы местного самоуправления муниципальных образований Алтайского края участвуют в реализации плана мероприятий по согласованию
5	Подготовка проекта закона о краевом бюджете на текущий год и плановый период (по 2017 год включительно), предусматривающего необходимые источники финансирования переселения граждан из аварийного жилищного фонда	4 квартал 2013 г. 4 квартал 2014 г. 4 квартал 2015 г.	Комитет администрации Алтайского края по финансам, налоговой и кредитной политике	
6	Подача заявок в Фонд на предоставление финансовой поддержки за счет средств Фонда на переселение граждан из аварийного жилищного фонда	2 квартал 2014 г. 1 квартал 2015 г. 1 квартал 2016 г.	Главное управление строительства, транспорта, жилищно-коммунального и дорожного хозяйства Алтайского края	
7	Заключение муниципальных контрактов на приобретение (строительство) жилых помещений	2,3 квартал 2014 г. 2,3 квартал 2015 г. 2,3 квартал 2016 г.	органы местного самоуправления муниципальных образований	органы местного самоуправления муниципальных образований Алтайского края участвуют в реализации плана мероприятий по согласованию
8	Перечисление средств Фонда и средств краевого бюджета на счета муниципальных образований	2014 г. 2015 г. 2016 г.	Главное управление строительства, транспорта, жилищно-коммунального и дорожного хозяйства Алтайского края	
9	Заключение договоров с гражданами, переселяемыми из аварийного жилищного фонда	2013 г. 2014 г. 2015 г. 2016 г. 2017 г.	органы местного самоуправления муниципальных образований	органы местного самоуправления муниципальных образований Алтайского края участвуют в реализации плана мероприятий по согласованию
10	Мониторинг реализации краевой адресной программы по переселению граждан из аварийного жилищного фонда и Плана мероприятий по переселению граждан из аварийного жилищного фонда	Постоянно	Главное управление строительства, транспорта, жилищно-коммунального и дорожного хозяйства; органы местного самоуправления муниципальных образований	органы местного самоуправления муниципальных образований Алтайского края участвуют в реализации плана мероприятий по согласованию
11	Организация мероприятий по сносу расселенных аварийных домов за счет средств местных бюджетов	2014 г. – 3 квартал 2018 г.	Главное управление строительства, транспорта, жилищно-коммунального и дорожного хозяйства; органы местного самоуправления муниципальных образований	органы местного самоуправления муниципальных образований Алтайского края участвуют в реализации плана мероприятий по согласованию

ПРИЛОЖЕНИЕ 4 к постановлению Администрации Алтайского края от 11.03.2015 № 93

Обоснование возможности фактического исполнения организационных мероприятий на территории Алтайского края в связи с переселением граждан из аварийного жилищного фонда до 01.09.2017

№ п/п	Наименование мероприятия	Срок исполнения	Исполнитель	Примечание
1	2	3	4	5
Город Алейск				
1	Способ переселения граждан из аварийного жилищного фонда: приобретение жилых помещений у застройщиков (в том числе в стоящихся домах)	2013-2016 г.	Главное управление строительства, транспорта, жилищно-коммунального и дорожного хозяйства Алтайского края, администрация г. Алейска**	Стимулирование жилищного строительства, обновление жилищного фонда
2	План проведения конкурсных процедур по приобретению жилых помещений у застройщиков:	2013-2015 г.	Главное управление строительства, транспорта, жилищно-коммунального и дорожного хозяйства Алтайского края, администрация г. Алейска**	Приобретено 42 жилых помещения общей площадью 1494,41 кв.м. Стоимость 44 159 815,5 руб. Приобретено 28 жилых помещений общей площадью 1023,4 кв.м. Планируется приобрести 35 жилых помещений общей площадью 1086,7 кв.м. Начальная стоимость контракта 33 236 719,5 руб.
3	Сведения о застройщиках:			
3	ИП Печенина Ю.В.	2013-2014 г. 2014-2015 г.		Победитель 18 аукционов по программе 2013 года. Разрешения на строительство от 21.10.2013 № гп12301000-60, 22301000-61. Разрешение на ввод жилья в эксплуатацию от 16.12.2013 № гп12301000-66
4	Обоснование начальной цены контракта	2013 г. 2014 г. 2015 г.	Главное управление строительства, транспорта, жилищно-коммунального и дорожного хозяйства Алтайского края, администрация г. Алейска**	Стоимость 1 кв.м общей площади приобретаемых жилых помещений определена в соответствии с Приказом Минрегиона от 27.12.2012 № 554 Стоимость 1 кв.м общей площади приобретаемых жилых помещений определена в соответствии рыночной стоимостью на территории муниципального образования Стоимость 1 кв.м общей площади приобретаемых жилых помещений - планируемая
5	Сведения о многоквартирных домах, в которых приобретены жилые помещения:			
5	ул. Ширшова, 2л	2013-2014 г.		введен в эксплуатацию 16.12.2013
5	ул. Ширшова, 2м	2013-2014 г. 2014-2015 г.		введен в эксплуатацию 16.05.2014
5	ул. Ширшова, 2а	2014-2015 г.		введен в эксплуатацию 28.11.2014
5	На территории города имеются строящиеся объекты для приобретения жилых помещений	2015-2016 г.		
5	Снос расселенных аварийных домов:	2015-2017 г.		
5	ул. Красногвардейская, 10	2015 г.	Главное управление строительства, транспорта, жилищно-коммунального и дорожного хозяйства Алтайского края, администрация г. Алейска**	Планируется использование земельного участка для жилищного строительства
5	ул. Красногвардейская, 3	2015 г.		Планируется использование земельного участка для жилищного строительства
5	ул. Красногвардейская, 4	2015 г.		Планируется использование земельного участка для жилищного строительства
5	ул. Красногвардейская, 5	2015 г.		Планируется использование земельного участка для жилищного строительства
5	ул. Революции, 2	2015 г.		Планируется использование земельного участка для жилищного строительства
5	ул. Стадионная, 1	2015 г.		Планируется использование земельного участка для жилищного строительства
5	ул. Стадионная, 2	2015 г.		Планируется использование земельного участка для жилищного строительства
5	ул. Мира, 26А	2016 г.	Главное управление строительства, транспорта, жилищно-коммунального и дорожного хозяйства Алтайского края, администрация г. Алейска**	Планируется использование земельного участка для жилищного строительства
5	ул. Мира, 27	2016 г.		Планируется использование земельного участка для жилищного строительства
5	ул. Сыромбинатовская, 6	2016 г.		Планируется использование земельного участка для жилищного строительства
5	ул. Давыдова, 136	2017 г.		Планируется использование земельного участка для жилищного строительства
5	ул. Мира, 35	2017 г.		Планируется использование земельного участка для жилищного строительства
5	ул. Новозаводская, 5	2017 г.		Планируется использование земельного участка для жилищного строительства
5	ул. Строительная, 6	2017 г.		Планируется использование земельного участка для жилищного строительства

Город Барнаул				
№ п/п	Наименование мероприятия	Срок исполнения	Исполнитель	Примечание
1	2	3	4	5
1	Способ переселения граждан из аварийного жилищного фонда: приобретение жилых помещений у застройщиков (в том числе в стоящихся домах)	2013-2015 г.	Главное управление строительства, транспорта, жилищно-коммунального и дорожного хозяйства Алтайского края, администрация г. Барнаула**	Стимулирование жилищного строительства, обновление жилищного фонда
2	План проведения конкурсных процедур по приобретению жилых помещений у застройщиков:	2013-2014 г.	Главное управление строительства, транспорта, жилищно-коммунального и дорожного хозяйства Алтайского края, администрация г. Барнаула**	Приобретено 304 жилых помещения общей площадью 13800,02 кв.м. Стоимость контракта - 407 790,591,0 руб.
2	1 аукцион	3 квартал 2013 г.		Приобретено 486 жилых помещений общей площадью 21296,86 кв.м. Стоимость контрактов 651364463,1 руб.
2	5 аукционов	3-4 квартал 2014 г.		
3	Сведения о застройщиках:			
3	ОАО «Барнаулкапстрой»	2013-2014 г. 2014-2015 г.		По результатам аукционов при наличии разрешений на строительство и строящихся многоквартирных домов.

(Продолжение на 3 стр.)

(Начало на 1-2 стр.)

4	Обоснование начальной цены контракта	2013 г.	Главное управление строительства, транспорта, жилищно-коммунального и дорожного хозяйства Алтайского края, администрация г. Барнаула**	Стоимость 1 кв.м общей площади приобретаемых жилых помещений определена в соответствии с Приказом Минрегиона от 27.12.2012 № 554	
		2014 г.		Стоимость 1 кв.м общей площади приобретаемых жилых помещений - в соответствии с Приказом Минстроя РФ от 27.02.2014 № 67/пр	
5	Сведения о многоквартирных домах, в которых приобретены жилые помещения:	ул. Ускова, 16	2013-2014 г., 2014-2015 г.	введен в эксплуатацию 18.07.2014	
		ул. Ускова, 18		введен в эксплуатацию 18.07.2014	
		ул. Ускова, 23		введен в эксплуатацию 10.01.2014	
		ул. Взлетная, 50		планируется ввод в эксплуатацию 31.07.2015	
		ул. Ускова, 22		планируется ввод в эксплуатацию 31.08.2015	
		ул. Солнечная Поляна, 99		планируется ввод в эксплуатацию 31.08.2015	
		ул. Солнечная Поляна, 99 б		планируется ввод в эксплуатацию 31.08.2015	
6	Снос расселенных аварийных домов:	проезд Заводской 9-й, 18	2015-2017 г.	Главное управление строительства, транспорта, жилищно-коммунального и дорожного хозяйства Алтайского края, администрация г. Барнаула**	Планируется использование земельного участка для жилищного строительства
		ул. 40 лет Октября, 11	снесен в 2014 г.		
		ул. Анатолия, 247	снесен в 2014 г.		
		ул. Беляева, 12	снесен в 2014 г.		
		ул. Беляева, 22	снесен в 2014 г.		
		ул. Водников, 10	снесен в 2014 г.		
		ул. Водников, 32	снесен в 2014 г.		
		ул. Водников, 36	снесен в 2014 г.		
		ул. Водников, 38	снесен в 2014 г.		
		ул. Водников, 43	снесен в 2014 г.		
		ул. Водников, 45	снесен в 2014 г.		
		ул. Водников, 52	снесен в 2014 г.		
		ул. Гоголя, 100	снесен в 2014 г.		
		ул. Гоголя, 101	снесен в 2014 г.		
		ул. Западная 5-я, 73а	снесен в 2014 г.		
		ул. Кольцова, 8А	снесен в 2014 г.		
		ул. Короленько, 110	снесен в 2014 г.		
		ул. Лермонтова, 18	снесен в 2014 г.		
		ул. Лермонтова, 19	снесен в 2014 г.		
		ул. Лермонтова, 21	2015 г.		
		ул. Лермонтова, 32	снесен в 2014 г.		
		ул. Лермонтова, 34	снесен в 2014 г.		
		ул. Никитина, 168	снесен в 2014 г.		
		ул. П.С.Кулагина, 38	снесен в 2014 г.		
		ул. П.С.Кулагина, 40	снесен в 2014 г.		
		ул. Петра Сухова, 47	снесен в 2014 г.		
		ул. Петра Сухова, 49	снесен в 2014 г.		
		ул. Промышленная, 142/1	снесен в 2014 г.		
		ул. Советской Армии, 62	снесен в 2014 г.		
		ул. Строительная 2-я, 12	снесен в 2014 г.		
		ул. Фабричная, 77	снесен в 2014 г.		
		ул. Хлебозаводская, 14	снесен в 2014 г.		
		ул. Ярных, 31	снесен в 2014 г.		
		пер. Почтовый, 11	2016 г.		
		пер. Почтовый, 7	2016 г.		
		пер. Почтовый, 9	2016 г.		
		пр-кт Калинина, 47	2016 г.		
		ул. 40 лет Октября, 9	2016 г.		
		ул. Бехтерева, 3	2016 г.		
		ул. Витебская, 18	2016 г.		
		ул. Водников, 1	2016 г.		
		ул. Водников, 16	2016 г.		
ул. Главная, 4	2016 г.				
ул. Димитрова, 94	2016 г.				
ул. Западная 5-я, 69а	2016 г.				
ул. Западная 5-я, 71	2016 г.				
ул. Западная 5-я, 71а	2016 г.				
ул. Западная 5-я, 73	2016 г.				
ул. Карагандинская, 6	2016 г.				
ул. Кутузова, 107	2016 г.				
ул. Лермонтова, 17	2016 г.				
ул. Лермонтова, 23	2016 г.				
ул. Мамонтова, 305	2016 г.				
ул. Минская, 3	2016 г.				
ул. Полярная, 48	2016 г.				
ул. Привокзальная, 27	2016 г.				
ул. Силикатная, 12	2016 г.				
ул. Смирнова, 79 е	2016 г.				
ул. Советской Армии, 81	2016 г.				
ул. Тимуровская, 16	2016 г.				
ул. Тимуровская, 18	2016 г.				
ул. Тимуровская, 20	2016 г.				
ул. Тимуровская, 22	2016 г.				
ул. Ткацкая, 82	2016 г.				
ул. Чкалова, 58	2016 г.				
ул. Якорная, 18	2016 г.				
ул. Ярных, 10	2016 г.				
ул. Ярных, 27	2016 г.				
ул. Ярных, 43	2016 г.				
ул. Ярных, 8	2016 г.				
Город Бийск					
1	Способ переселения граждан из аварийного жилищного фонда: приобретение жилых помещений у застройщиков (в том числе в строящихся домах)	2013-2017 г.	Главное управление строительства, транспорта, жилищно-коммунального и дорожного хозяйства Алтайского края, администрация г. Бийска**	Стимулирование жилищного строительства, обновление жилищного фонда	
		2013-2016 г.		Стимулирование жилищного строительства, обновление жилищного фонда	
2	План проведения конкурсных процедур по приобретению жилых помещений у застройщиков:	5 аукционов	2013 г.	Приобретено 316 жилых помещений общей площадью 14761,1 кв.м. Стоимость контрактов - 436 190 505,0 руб.	
		4 аукциона	3-4 квартал 2014 г.	Приобретено 384 жилых помещения общей площадью 14229,1 кв.м. Цена контрактов 435197023,5 руб. Планируется приобретение 521 жилых помещений общей площадью 23131,1 кв.м. Начальная цена контракта 707464693,5 руб.	
		1 аукцион	2 квартал 2015 г.	Планируется приобретение 1652 жилых помещений общей площадью 44907,9 кв.м. Начальная цена контракта 1373508121,5 руб.	
		1 аукцион	2 квартал 2016 г.		

3	Обоснование начальной цены контракта	2013-2014 г., 2014-2015 г.	2013-2014 г., 2014-2015 г.	Главное управление строительства, транспорта, жилищно-коммунального и дорожного хозяйства Алтайского края, администрация г. Бийска**	По результатам аукционов заключено 3 контракта на приобретение 120 жилых помещений общей площадью 5282,3 кв.м в строящихся домах		
		2013-2014 г.			По результатам аукциона заключен контракт на приобретение 86 жилых помещений общей площадью 4352,5 кв.м в строящемся доме		
		2013-2014 г., 2014-2015 г.			По результатам аукционов заключены контракты на приобретение 110 жилых помещений общей площадью 5126,3 кв.м и 111 жилых помещений общей площадью 3270,3 кв. м в строящихся домах		
4	Обоснование начальной цены контракта	2013 г.	2013-2014 г., 2014-2015 г.	2014 г.	По результатам аукциона заключен контракт на приобретение 80 жилых помещений общей площадью 3587,8 кв.м в строящихся домах		
		2014 г.			По результатам аукциона заключен контракт на приобретение 45 жилых помещений общей площадью 2045,8 кв.м в строящихся домах		
		2015 г.			Стоимость 1 кв.м общей площади приобретаемых жилых помещений определена в соответствии с Приказом Минрегиона от 27.12.2012 № 554		
		2016 г.			Стоимость 1 кв.м общей площади приобретаемых жилых помещений планируются в соответствии с Приказом Минстроя от 27.02.2014 № 67/пр		
5	Сведения о многоквартирных домах, в которых приобретены жилые помещения:	ул. Севастопольская, 1/1	2013-2014 г.	Введен в эксплуатацию в 2013 г.			
		ул. Ломоносова, 37	2013-2014 г.	Введен в эксплуатацию в 2014 г.			
		ул. Ломоносова, 37/1	2013-2014 г.	Введен в эксплуатацию в 2014 г.			
		ул. Трофимова, 17/1	2013-2014 г.	Введен в эксплуатацию в 2013 г.			
		ул. Трофимова, 31	2013-2014 г.	Введен в эксплуатацию в 2013 г.			
		ул. Трофимова, 32	2014-2015 г.	Введен в эксплуатацию в 2014 г.			
		ул. Докучаева, 1/1	2014-2015 г.	Ввод в эксплуатацию планируется в 3 квартале 2015 г.			
		ул. Докучаева, 1/2	2014-2015 г.	Ввод в эксплуатацию планируется в 3 квартале 2015 г.			
		ул. Митрофанова, 4	2014-2015 г.	Ввод в эксплуатацию планируется в 3 квартале 2015 г.			
		ул. Борова, 16	2014-2015 г.	Ввод в эксплуатацию планируется в 3 квартале 2015 г.			
		ул. Борова, 18	2014-2015 г.	Ввод в эксплуатацию планируется в 3 квартале 2015 г.			
		ул. Пугачева, 13	2014-2015 г.	Ввод в эксплуатацию планируется в 3 квартале 2015 г.			
		На территории города имеются строящиеся объекты для приобретения жилых помещений					
		6	Снос расселенных аварийных домов:	ул. Кутузова, 27	2015-2018 г.	Главное управление строительства, транспорта, жилищно-коммунального и дорожного хозяйства Алтайского края, администрация г. Бийска**	Планируется использование земельного участка для жилищного строительства
				ул. Кутузова, 31	2015 г.		Планируется использование земельного участка для жилищного строительства
				ул. Ленинградская, 15/2	2015 г.		Планируется использование земельного участка для жилищного строительства
				ул. Ленинградская, 25	2015 г.		Планируется использование земельного участка для жилищного строительства
				ул. Ленинградская, 32	2015 г.		Планируется использование земельного участка для жилищного строительства
				ул. Ленинградская, 32/1	2015 г.		Планируется использование земельного участка для жилищного строительства
				ул. Ленинградская, 34	2015 г.		Планируется использование земельного участка для жилищного строительства
				ул. Ленинградская, 36	2015 г.		Планируется использование земельного участка для жилищного строительства
ул. Ленинградская, 71	2015 г.			Планируется использование земельного участка для жилищного строительства			
ул. Ленинградская, 73	2015 г.			Планируется использование земельного участка для жилищного строительства			
ул. Ленинградская, 75	2015 г.			Планируется использование земельного участка для жилищного строительства			
ул. Ленинградская, 77	2015 г.			Планируется использование земельного участка для жилищного строительства			
ул. Ленинградская, 79	2015 г.			Планируется использование земельного участка для жилищного строительства			
ул. Можайского, 6/1	2015 г.			Планируется использование земельного участка для жилищного строительства			
ул. Разина, 69	2015 г.			Планируется использование земельного участка для жилищного строительства			
ул. Разина, 71	2015 г.			Планируется использование земельного участка для жилищного строительства			
ул. Разина, 73	2015 г.			Планируется использование земельного участка для жилищного строительства			
ул. Социалистическая, 12	2015 г.			Планируется использование земельного участка для жилищного строительства			
ул. Социалистическая, 14	2015 г.			Планируется использование земельного участка для жилищного строительства			
ул. Социалистическая, 16	2015 г.			Планируется использование земельного участка для жилищного строительства			
ул. Социалистическая, 16/1	2015 г.			Планируется использование земельного участка для жилищного строительства			
ул. Социалистическая, 16/2	2015 г.			Планируется использование земельного участка для жилищного строительства			
ул. Социалистическая, 18	2015 г.			Планируется использование земельного участка для жилищного строительства			
ул. Социалистическая, 22	2015 г.			Планируется использование земельного участка для жилищного строительства			
ул. Социалистическая, 22/1	2015 г.			Планируется использование земельного участка для жилищного строительства			
ул. Социалистическая, 22/2	2015 г.			Планируется использование земельного участка для жилищного строительства			
ул. Социалистическая, 24	2015 г.			Планируется использование земельного участка для жилищного строительства			
ул. Социалистическая, 28	2015 г.			Планируется использование земельного участка для жилищного строительства			
ул. Спекова, 21	2015 г.			Планируется использование земельного участка для жилищного строительства			
ул. Спекова, 23	2015 г.			Планируется использование земельного участка для жилищного строительства			
ул. Спекова, 25	2015 г.			Планируется использование земельного участка для жилищного строительства			
ул. Спекова, 30	2015 г.			Планируется использование земельного участка для жилищного строительства			
ул. Спекова, 32	2015 г.			Планируется использование земельного участка для жилищного строительства			
ул. Чайковского, 128	2015 г.			Планируется использование земельного участка для жилищного строительства			
ул. Чайковского, 130	2015 г.			Планируется использование земельного участка для жилищного строительства			
ул. Чайковского, 130/1	2015 г.			Планируется использование земельного участка для жилищного строительства			
ул. Чайковского, 132	2015 г.			Планируется использование земельного участка для жилищного строительства			
пер. Байкальский, 71	2016 г.			Планируется использование земельного участка для жилищного строительства			
пер. Гилева, 3	2016 г.	Планируется использование земельного участка для жилищного строительства					
пер. Мартынова, 14	2016 г.	Планируется использование земельного участка для жилищного строительства					
пер. Мартынова, 56	2016 г.	Планируется использование земельного участка для жилищного строительства					
пер. Мартынова, 58	2016 г.	Планируется использование земельного участка для жилищного строительства					
ул. В.Максимовой, 16	2016 г.	Планируется использование земельного участка для жилищного строительства					
ул. В.Максимовой, 24	2016 г.	Планируется использование земельного участка для жилищного строительства					
ул. В.Максимовой, 85	2016 г.	Планируется использование земельного участка для жилищного строительства					
ул. В.Максимовой, 87	2016 г.	Планируется использование земельного участка для жилищного строительства					
ул. В.Максимовой, 93	2016 г.	Планируется использование земельного участка для жилищного строительства					
ул. В.Максимовой, 95	2016 г.	Планируется использование земельного участка для жилищного строительства					
ул. В.Максимовой, 97	2016 г.	Планируется использование земельного участка для жилищного строительства					
ул. В.Максимовой, 99	2016 г.	Планируется использование земельного участка для жилищного строительства					
ул. Граничная, 12	2016 г.	Планируется использование земельного участка для жилищного строительства					
ул. Граничная, 13	2016 г.	Планируется использование земельного участка для жилищного строительства					
ул. Граничная, 14	2016 г.	Планируется использование земельного участка для жилищного строительства					
ул. Граничная, 15	2016 г.	Планируется использование земельного участка для жилищного строительства					
ул. Граничная, 16	2016 г.	Планируется использование земельного участка для жилищного строительства					
ул. Декабристов, 18	2016 г.	Планируется использование земельного участка для жилищного строительства					
ул. Декабристов, 20	2016 г.	Планируется использование земельного участка для жилищного строительства					
ул. Декабристов, 22	2016 г.	Планируется использование земельного участка для жилищного строительства					
ул. Декабристов, 24	2016 г.	Планируется использование земельного участка для жилищного строительства					

(Продолжение на 4 стр.)

(Начало на 2-7 стр.)

Table with 4 columns: Index, Description, Date, and Content. Rows 4-6 describe construction projects and land acquisition in the Ust-Kalmansky district.

Усть-Калманский сельсовет Усть-Калманского района

Table with 4 columns: Index, Description, Date, and Content. Rows 1-6 describe construction projects and land acquisition in the Shipunovskiy district.

Шипуновский сельсовет Шипуновского района

Table with 4 columns: Index, Description, Date, and Content. Rows 1-6 describe construction projects and land acquisition in the Shipunovskiy district.

* - Главное управление строительства, транспорта, жилищно-коммунального и дорожного хозяйства Алтайского края осуществляет контроль за выполнением мероприятий
** - органы местного самоуправления Алтайского края принимают участие в реализации мероприятий по согласованию

ОБ УТВЕРЖДЕНИИ РЕЗУЛЬТАТОВ ГОСУДАРСТВЕННОЙ КАДАСТРОВОЙ ОЦЕНКИ ЗЕМЕЛЬНЫХ УЧАСТКОВ В СОСТАВЕ ЗЕМЕЛЬ ПРОМЫШЛЕННОСТИ И ИНОГО СПЕЦИАЛЬНОГО НАЗНАЧЕНИЯ АЛТАЙСКОГО КРАЯ

(Начало в «АП», №№ 15-18, 20-21, 23, 25-27, 30-32, 36-37, 39-40, 43-46, 48-50)

Table with 4 columns: Index, Value 1, Value 2, Value 3. Contains numerical data for indices 355808 to 355871.

Table with 4 columns: Index, Value 1, Value 2, Value 3. Contains numerical data for indices 355872 to 355939.

Table with 4 columns: Index, Value 1, Value 2, Value 3. Contains numerical data for indices 355940 to 356007.

Table with 4 columns: Index, Value 1, Value 2, Value 3. Contains numerical data for indices 356008 to 356176.

Table with 4 columns: Index, Value 1, Value 2, Value 3. Contains numerical data for indices 356177 to 356345.

Table with 4 columns: Index, Value 1, Value 2, Value 3. Contains numerical data for indices 356346 to 356512.

(Продолжение на 9 стр.)

(Начало на 8-11 стр.)

Table with 4 columns: ID, Date, Amount, and Unit. Contains rows 359540 to 359705.

Table with 4 columns: ID, Date, Amount, and Unit. Contains rows 359706 to 359871.

Table with 4 columns: ID, Date, Amount, and Unit. Contains rows 359872 to 360037.

Table with 4 columns: ID, Date, Amount, and Unit. Contains rows 360038 to 360203.

Table with 4 columns: ID, Date, Amount, and Unit. Contains rows 360204 to 360369.

Table with 4 columns: ID, Date, Amount, and Unit. Contains rows 360370 to 360535.

(Продолжение на 13 стр.)

(Начало на 8-18 стр.)

366601	22:44:090026:304	2,06
366602	22:44:090026:305	2,06
366603	22:44:090026:306	2,06
366604	22:44:090026:307	2,06
366605	22:44:090026:308	2,06
366606	22:44:090026:309	2,06
366607	22:44:090026:310	8,92
366608	22:44:090026:311	2,06
366609	22:44:090026:312	2,06
366610	22:44:090026:313	2,06
366611	22:44:090026:314	2,06
366612	22:44:090026:315	2,06
366613	22:44:090026:316	2,06
366614	22:44:090026:317	2,06
366615	22:44:090026:318	2,06
366616	22:44:090026:319	2,06
366617	22:44:090026:320	8,91
366618	22:44:090026:321	2,06
366619	22:44:090026:322	2,06
366620	22:44:090026:323	2,06
366621	22:44:090026:324	2,06
366622	22:44:090026:325	2,06
366623	22:44:090026:326	2,06
366624	22:44:090026:327	2,06
366625	22:44:090026:328	2,06
366626	22:44:090026:329	2,06
366627	22:44:090026:330	8,92
366628	22:44:090026:331	2,06
366629	22:44:090026:332	2,06
366630	22:44:090026:333	2,06
366631	22:44:090026:334	2,06
366632	22:44:090026:335	2,06
366633	22:44:090026:336	2,06
366634	22:44:090026:337	2,06
366635	22:44:090026:338	2,06
366636	22:44:090026:339	2,06
366637	22:44:090026:340	8,92
366638	22:44:090026:341	2,06
366639	22:44:090026:342	2,06
366640	22:44:090026:343	2,06
366641	22:44:090026:344	2,06
366642	22:44:090026:345	2,06
366643	22:44:090026:346	2,06
366644	22:44:090026:347	2,06
366645	22:44:090026:348	2,06
366646	22:44:090026:349	2,06
366647	22:44:090026:350	8,92
366648	22:44:090026:351	2,06
366649	22:44:090026:352	2,06
366650	22:44:090026:353	2,06
366651	22:44:090026:354	2,06
366652	22:44:090026:355	2,06
366653	22:44:090026:356	2,06
366654	22:44:090026:357	2,06
366655	22:44:090026:358	2,06
366656	22:44:090026:359	2,06
366657	22:44:090026:360	2,06
366658	22:44:090026:361	2,06
366659	22:44:090026:362	2,06
366660	22:44:090026:363	2,06
366661	22:44:090026:364	2,06
366662	22:44:090026:365	2,06
366663	22:44:090026:366	2,06
366664	22:44:090026:367	2,06
366665	22:44:090026:368	2,06
366666	22:44:090026:369	2,06
366667	22:44:090026:370	8,92
366668	22:44:090026:371	2,06
366669	22:44:090026:372	2,06
366670	22:44:090026:373	2,06
366671	22:44:090026:374	2,06
366672	22:44:090026:375	2,06
366673	22:44:090026:376	2,06
366674	22:44:090026:377	2,06
366675	22:44:090026:378	2,06
366676	22:44:090026:379	2,06
366677	22:44:090026:380	8,91
366678	22:44:090026:381	2,06
366679	22:44:090026:382	2,06
366680	22:44:090026:383	2,06
366681	22:44:090026:384	2,06
366682	22:44:090026:385	2,06
366683	22:44:090026:386	2,06
366684	22:44:090026:387	2,06
366685	22:44:090026:388	2,06
366686	22:44:090026:389	2,06
366687	22:44:090026:390	8,92
366688	22:44:090026:391	2,06
366689	22:44:090026:392	2,06
366690	22:44:090026:393	2,06
366691	22:44:090026:394	2,06
366692	22:44:090026:395	2,06
366693	22:44:090026:396	2,06
366694	22:44:090026:397	2,06
366695	22:44:090026:398	2,06
366696	22:44:090026:399	2,06
366697	22:44:090026:400	2,06
366698	22:44:090026:401	2,06
366699	22:44:090026:402	2,06
366700	22:44:090026:403	2,06
366701	22:44:090026:404	2,06
366702	22:44:090026:405	2,06
366703	22:44:090026:406	2,06
366704	22:44:090026:407	2,06
366705	22:44:090026:408	2,06
366706	22:44:090026:409	2,06
366707	22:44:090026:410	2,06
366708	22:44:090026:411	2,06
366709	22:44:090026:412	2,06
366710	22:44:090026:413	2,06
366711	22:44:090026:414	2,06
366712	22:44:090026:415	2,06
366713	22:44:090026:416	2,06
366714	22:44:090026:417	2,06
366715	22:44:090026:418	2,06
366716	22:44:090026:419	2,06
366717	22:44:090026:420	2,06
366718	22:44:090026:421	2,06
366719	22:44:090026:422	2,06
366720	22:44:090026:423	2,06
366721	22:44:090026:424	2,06
366722	22:44:090026:425	2,06
366723	22:44:090026:426	2,06
366724	22:44:090026:427	2,06
366725	22:44:090026:428	2,06
366726	22:44:090026:429	2,06
366727	22:44:090026:430	2,06
366728	22:44:090026:431	25,83
366729	22:44:090026:432	2,06
366730	22:44:090026:433	2,06
366731	22:44:090026:434	2,06
366732	22:44:090026:435	2,06
366733	22:44:090026:436	2,06
366734	22:44:090026:437	2,06
366735	22:44:090026:438	2,06
366736	22:44:090026:439	2,06
366737	22:44:090026:440	2,06
366738	22:44:090026:441	2,06
366739	22:44:090026:442	2,06
366740	22:44:090026:443	2,06
366741	22:44:090026:444	2,06
366742	22:44:090026:445	2,06
366743	22:44:090026:446	2,06
366744	22:44:090026:447	2,06
366745	22:44:090026:448	2,06
366746	22:44:090026:449	2,06
366747	22:44:090026:450	2,06
366748	22:44:090026:451	2,06
366749	22:44:090026:452	2,06
366750	22:44:140012:34	329,80
366751	22:44:230001:10	329,80
366752	22:44:230001:11	329,80
366753	22:44:230001:12	329,80
366754	22:44:230001:13	329,80
366755	22:44:230001:14	329,80
366756	22:44:230001:15	329,80
366757	22:44:230001:16	329,80
366758	22:44:230001:17	329,80
366759	22:44:230001:18	329,80
366760	22:44:230001:19	329,80
366761	22:44:230001:20	329,80
366762	22:44:230001:21	329,80
366763	22:44:230001:22	329,80
366764	22:44:230001:23	329,80
366765	22:44:230001:24	329,80
366766	22:44:230001:28	329,80

366767	22:44:230001:9	329,80
366768	22:44:230007:25	329,80
366769	22:44:230007:26	329,80
366770	22:44:230007:27	329,80
366771	22:44:230007:28	329,80
366772	22:44:230007:29	329,80
366773	22:44:230007:30	329,80
366774	22:44:230007:31	329,80
366775	22:44:230007:32	329,80
366776	22:44:230007:33	329,80
366777	22:44:230007:34	329,80
366778	22:44:230007:35	329,80
366779	22:44:230007:36	329,80
366780	22:44:230007:37	329,80
366781	22:44:230007:38	329,80
366782	22:44:230007:39	329,80
366783	22:44:230007:40	329,80
366784	22:44:230007:41	329,80
366785	22:44:230007:42	329,80
366786	22:44:230007:43	329,80
Суевский муниципальный район		
366787	22:45:010102:535	191362,04
366788	22:45:010203:811	481012,26
366789	22:45:010306:131	22,72
366790	22:45:010306:132	22,72
366791	22:45:010306:133	22,72
366792	22:45:010306:134	22,72
366793	22:45:010306:135	22,72
366794	22:45:010306:136	22,72
366795	22:45:010306:137	22,72
366796	22:45:010306:138	22,72
366797	22:45:010306:139	22,72
366798	22:45:010306:140	22,72
366799	22:45:010306:141	22,72
366800	22:45:010306:142	22,72
366801	22:45:010306:143	22,72
366802	22:45:010306:144	22,72
366803	22:45:010306:145	22,72
366804	22:45:010306:146	22,72
366805	22:45:010306:147	22,72
366806	22:45:010306:148	22,72
366807	22:45:010306:149	22,72
366808	22:45:010306:150	22,72
366809	22:45:010306:151	22,72
366810	22:45:010306:152	22,72
366811	22:45:010306:153	22,72
366812	22:45:010306:154	22,72
366813	22:45:010306:155	22,72
366814	22:45:010306:156	22,72
366815	22:45:010306:157	22,72
366816	22:45:010306:158	22,72
366817	22:45:010306:159	22,72
366818	22:45:010306:160	22,72
366819	22:45:010306:161	22,72
366820	22:45:010306:162	22,72
366821	22:45:010306:163	22,72
366822	22:45:010306:164	22,72
366823	22:45:010306:165	22,72
366824	22:45:010306:166	22,72
366825	22:45:010306:167	22,72
366826	22:45:010306:168	22,72
366827	22:45:010306:169	22,72
366828	22:45:010306:170	22,72
366829	22:45:010306:171	22,72
366830	22:45:010306:172	22,72
366831	22:45:010306:173	11,01
366832	22:45:010306:174	11,01
366833	22:45:010306:175	11,01
366834	22:45:010306:176	11,01
366835	22:45:010306:177	11,01
366836	22:45:010306:178	11,01
366837	22:45:010306:179	11,01
366838	22:45:010306:180	11,01
366839	22:45:010306:181	11,01
366840	22:45:010306:182	11,01
366841	22:45:010306:183	11,01
366842	22:45:010306:184	11,01
366843	22:45:010306:185	11,01
366844	22:45:010306:186	11,01
366845	22:45:010306:187	11,01
366846	22:45:010306:188	11,01
366847	22:45:010306:189	11,01
366848	22:45:010306:190	11,01
366849	22:45:010306:191	11,01
366850	22:45:010306:192	11,01
366851	22:45:010306:193	11,01
366852	22:45:010306:194	11,01
366853	22:45:010306:195	11,01
366854	22:45:010306:196	11,01
366855	22:45:010306:197	11,01
366856	22:45:010306:198	11,01
366857	22:45:010306:199	11,01
366858	22:45:010306:200	11,01
366859	22:45:010306:201	11,01
366860	22:45:010306:202	11,01
366861	22:45:010306:203	11,01
366862	22:45:010306:204	11,01
366863	22:45:010306:205	11,01
366864	22:45:010306:206	11,01
366865	22:45:010306:207	11,01
366866	22:45:010306:208	11,01
366867	22:45:010306:209	11,01

АКЦИЯ

Удобно. Быстро. Профессионально

Бригада высококвалифицированных врачей автопоезда «Здоровье» отработала в Тюменцевском районе.

С 23 по 27 марта жители сельской глубинки прошли обследование специалистов краевой клинической больницы: врача ультразвуковой диагностики, кардиолога, эндокринолога, невролога, пульмонолога, уролога. Фтизиатр и рентгенолаборант осмотрели детей и взрослых из с/пос. Выхлово, Ключи и Королёвка.

— Автопоезд приезжает к нам в третий раз, и количество желающих попасть на приём только увеличивается. У многих сельчан нет возможности поехать на обследование в Барнаул, главная проблема — нехватка средств. Поэтому большая удача получить дома консультацию докторов из края, — считает пенсионер Иван Колинченко.

Главный врач краевой клинической больницы Валерий Елькомов рассказывает «АП»: — Это завершающий выезд бригады в первом квартале нынешнего года. За несколько месяцев врачи побывали в пятнадцати районах и осмотрели тысячи людей. В Тюменцевском районе за три дня у врачей побывали порядка восьмистот пятидесяти человек. Приём ведётся сутра до вечера. Раньше доктора выезжали в отдалённые сёла, сейчас мы поменяли формат. Теперь жители из разных уголков района доставляют в ЦРБ на автобусах.



Врачи автопоезда «Здоровье» выезжают на дом к пожилым людям.



Кардиолог Олеся Ломакина и невролог Елена Алтухова приехали к 86-летнему ветерану Великой Отечественной войны Георгию Александровичу Лежебокову.



Заведующий урологическим отделением краевой клинической больницы Петр Цветз за день принял тридцать пациентов.

По его словам, автопоезд «Здоровье», сформированный по инициативе губернатора Алтайского края Александра Карлина, в очередной раз доказал свою эффективность. Кстати, в преддверии 70-летия Победы в Великой Отечественной войне врачи уделяют особое внимание ветеранам. Например, в

среди кардиолог Олеся Ломакина и невролог Елена Алтухова побывали у 86-летнего Георгия Александровича Лежебокова. Его дочь Ольга говорит:

170 тыс. СЕЛЯН ОБСЛЕДОВАЛИ СПЕЦИАЛИСТЫ АВТОПОЕЗДА «ЗДОРОВЬЕ» С 2011 ГОДА

— Папа с трудом передвигается по дому, поэтому у выезде в больницу речь не идёт. Рады, что высококвалифицированные специалисты приехали в Тюменцево и навести нас. Видно, что к делу подходит с душой. Не просто выполняют работу, а разговаривают с человеком, выслушивают его, ведь пожилым людям так важно внимание.

Екатерина ЗЕЛЕНОВА,
Сергей БАШЛЫЧЕВ (фото)

МНЕНИЕ ДЕПУТАТА

Главное — реализация обещаний

О работе на своем 21-м избирательном округе, об итогах и планах рассказывает депутат АКЗС, член фракции «Единая Россия» Владимир УСТИНОВ.

— Мой избирательный округ находится на территории Железнодорожного района Барнаула, где проживает порядка 63,5 тыс. избирателей. Сразу после избрания в конце декабря 2011 г. депутатом АКЗС на территории 21 избирательного округа была создана общественная приемная, где регулярно ведется личный прием граждан.

За прошлый год было принято более 150 жителей округа. Главными вопросами, которые волнуют жителей, по-прежнему остаются благоустройство дворовых территорий, состояние дорог, транспортное обеспечение, качественная работа управляющих компаний, нехватка мест в детских садах. При необходимости по просьбе обратившихся граждан им оказывается юридическая помощь в составлении самостоятельных заявлений в суд в пользу исковых заявлений в судебные органы.

В приемной председателя партии «Единая Россия» Д.А. Медведева мной проведены четыре личных приема, на которых побывали 12 человек. Одной из самых серьезных проблем, которую удалось решить совместно с администрацией Алтайского края, стало сохранение центральной отопительной в домах на улице Дорожной Заринска. В июне 2014 г. поступило коллективное обращение граждан, в котором они выражали серьезную озабоченность информацией о прекращении обслуживания данных домов котельной ГУП «Заринское ДСУ-2» в связи с износом оборудования. В итоге после обращения в соответствующие инстанции администрации Заринска и КГКУ «Алтайавтор» было принято решение о ремонте котельной. Предоставление услуг по теплообеспечению домов на ул. Дорожной сохранено в полном объеме.

Одной из важнейших тем для жителей округа является газификация территории частного сектора. За отчетный период в этом вопросе с помощью в том числе жителей округа удалось достичь значительных результатов. Так, огромная работа была проведена во Власихинском микрорайоне Железнодорожного района Барнаула, где к природному газу было подключено более 700 домовладений. Кроме того, в 2014 г. за счет средств граждан была

построена газораспределительная сеть на территории Локомотивного микрорайона, что позволило газифицировать еще несколько сотен частных домов. Работа в данном направлении продолжается.

Достаточно большой объем обращения содержит проблема продажи алкоголя в запрещенных законом местах или в ночное время. Так, после депутатского запроса в контролирующую органы по поводу жалобы жителей округа о реализации алкогольной продукции вблизи с Алтайским госу-

достаточно сложном с точки зрения подростковой преступности, была создана детская футбольная команда. За короткое время они смогли достичь серьезных результатов, в том числе заняли призовые места на районных и городских соревнованиях по мини-футболу. Для дальнейшего спортивного развития команды мной была оказана материальная помощь в покупке формы для детей, а также поддержка коллектива для выезда на соревнования в другие территории Алтайского края, где они смогли по-

НЕ ОСТАНУТСЯ БЕЗ ВНИМАНИЯ ВОПРОСЫ УЛУЧШЕНИЯ АВТОБУСНОГО И ЖЕЛЕЗНОДОРОЖНОГО ТРАНСПОРТНОГО ОБСЛУЖИВАНИЯ НАСЕЛЕНИЯ, БЛАГОУСТРОЙСТВО ИНФРАСТРУКТУРЫ, УЛУЧШЕНИЕ ТАРИФООБРАЗОВАНИЯ — ВВЕДЕНИЕ НОВЫХ АБОНЕМЕНТНЫХ БИЛЕТОВ ДЛЯ ПЕЗДОК ЗА ГОРОД, НА САДОВЫЕ УЧАСТКИ, В МЕСТА ОТДЫХА НА ПРИГОРОДНОМ ТРАНСПОРТЕ.

дарственным колледжем в доме на пр. Ленина, 87 из ассортимента магазина крупной торговой сети совсем исчез алкоголь. Большинство подобных обращений граждан удается решить положительно.

Кроме того, без внимания не остаются вопросы санитарной очистки и благоустройства округа. Так, силами железнодорожников и общественников регулярно проводятся субботники, приводятся в порядок улицы, прилегающие к железнодорожной насыпи. На особом контроле находится состояние привокзальной площади.

На моем избирательном округе налажена совместная работа с ветеранскими организациями железнодорожников региона, Алтайской региональной общественной организацией инвалидов «Прометей Алтай» и Алтайской краевой общественной организацией родителей детей-инвалидов и инвалидов детства «Незабудка», которым оказывается посильная помощь в виде подарков к праздникам и организации досуговой деятельности. Так, в декабре была оказана помощь в приобретении подарков для детей-инвалидов в рамках ежегодного краевого благотворительного мероприятия «Дорогой добра», на котором побывали более 500 детей с ограниченными возможностями и их родители.

В год проведения Олимпиады в Сочи без внимания не осталось развитие детского и подросткового спорта на территории округа. В отчетный период во Власихинском микрорайоне,

сделать достойную игру и выиграть соревнования в Бийске.

Важной для депутата задачей считаю культурно-просветительскую работу с подрастающим поколением. Совместно с компанией «Алтай-Пригород» для учеников и учителей округа были организованы путешествия на скором поезде «Калина красная» с программой «Познаем Алтай» в знаковые места для жителей всего Алтайского края: в город-наукоград Бийск, на родину В.М. Шукшина в село Сторостики и на главный курорт края в Белокуриху. На таких экскурсиях побывали ветераны Железнодорожного района Барнаула, активисты ТОСов округа, школьники, люди с ограниченными возможностями — всего около 100 человек.

В Алтайском краевом Законодательном Собрании моя работа осуществляется в соответствии с регламентом и планом работы Законодательного Собрания и заключалась в следующем: участие в работе сессий Алтайского краевого Законодательного собрания; участие в работе комитета по бюджету, налоговой и кредитной политике; участие в работе депутатских слушаний, заседаний «круглых столов» и других публичных мероприятиях Алтайского краевого Законодательного Собрания и Барнаульской городской думы; участие в работе депутатской фракции «Единая Россия» в Алтайском краевом Законодательном Собрании.

— Вся работа фракции «Единая Россия» в краевом Законодательном

Собрании основана на реализации обещаний, которые заложены в предвыборной программе партии «Единая Россия», чтобы максимально улучшить качество жизни всего населения Алтайского края. Для того чтобы воплотить в реальность то, что было обещано, необходимо постоянное совершенствование нормативно-правовой базы, приведение краевых законов в соответствии с федеральным законодательством.

28 октября 2014 года, в том числе по моей инициативе, в Алтайском краевом Законодательном Собрании прошел День Западно-Сибирской железной дороги. На пленарном заседании я, как генеральный директор ОАО «Алтай-Пригород», выступил перед коллегами с докладом о функционировании пригородного сообщения в Алтайском крае.

Алтайский край является одним из немногих регионов России, в котором уделяется большое внимание проблемам развития и финансирования пригородных железнодорожных перевозок. Благодаря личной поддержке и участию в деятельности пригородной компании губернатора Алтайского края А.Б. Карлина уровень транспортного обслуживания населения в крае значительно выше, чем в других регионах. На территории Алтайского края индексация стоимости проезда пригородным железнодорожным транспортом проведена с 1 января 2015 г. на основании решения управления Алтайского края по государственному регулированию цен и тарифов на уровне ниже индекса фактической инфляции. В среднем индексация составила 4,2%. При этом стоимость проезда до первой зоны не изменилась и составила 16 рублей. В 2014 году индексация не проводилась.

В 2015 г. мы совместно с органами власти продолжим работу по благоустройству, развитию транспортной инфраструктуры района, ремонту и переселению жителей из ветхих и аварийных домов, газификации частного сектора и организации отдыха детей. Не останутся без внимания вопросы улучшения автобусного и железнодорожного транспортного обслуживания населения, благоустройства инфраструктуры, улучшения тарифообразования — введение новых абонементных билетов для поездок за город, на садовые участки, в места отдыха на пригородном транспорте.

РЕКЛАМА «АП», ул. Короленко, 105, 5 этаж, 501 каб.
Тел. 63-34-78, факс 63-44-30.

Сообщение ООО «Блюк»

Организатор торгов ООО «ПРАВОВАЯ ПОДДЕРЖКА» ОГРН 1142225016383, ИНН 2221216717, КПП 222101001, 656015, Алтайский край, г. Барнаул, пр. Красноармейский, 112-а, тел. 8-903-948-3035, pravovayapodder@yandex.ru, р/с 40702810800000031556 в Железнодорожном филиале ЗАО КБ «Зернобанк», БИК 040173754, к/с 30101810600000000754, далее ОТ. 15.05.2015 на электронной торговой площадке Аукционы Сибири (сайт <http://www.ausib.ru>, проекты по договору там же) и по регламенту в 9.00 (везде время московское) проводит и в 12.00 подводит итоги повторных открытых торгов с открытой подачей предложения о цене имущества в форме аукциона имуществом общества с ограниченной ответственностью «Блюк», далее Девятник, Алтайский край, г. Барнаул, ул. Челюскинцев, 113-а, ИНН 222434903, ОГРН 1092224004300, р/с № 4072810604000000822, в Железнодорожном филиале ЗАО КБ «Зернобанк», БИК 040173754, КОР/СЧЕТ 30101810600000000754, признан несостоятельным (банкротом) Решением Арбитражного суда Алтайского края от 26.06.2013 г., дело № А03-18192/2013, конкурсное производство до 21.04.2015 г., конкурсным управляющим назначен Кузменко В.В. (ИНН 656036, г. Барнаул, а/я 117, wiky@yandex.ru, тел. (3852) 25-41-11, ИНН 222207398372, СНИЛС 056-697-066-07, член НП «Сибирская межрегиональная саморегулируемая организация арбитражных управляющих», ОГРН 1025402479897, Ин 5406240676, 644122, г. Омск, ул. 5-й Армии, 4, офис 1; Лот 1: Имущество ООО «Блюк» по адресу: Алтайский край, город Барнаул, Южная проезд, д. 43-е здание компрессорной, 309 кв. м, цементный склад 132,1 кв. м, оба расположены на земельном участке, обремененном ипотекой ОАО «Сбербанк России» (не является предметом торгов), скважина 8,6 кв. м, расположена на земельном участке на праве аренды, площадь 1135 кв. м, наклонная галерея, открытый склад металла, площадь ж/б, ограждение территории ж/б, внутриплощадочные железнодорожные пути, стрелочный перевод, водонапорная башня, бетоноукладчик, бульдозер Д3170, бункер раздаточный, насос 45/90, прицеп транспортный, станок универсальный по дереву, формовочная машина (2 шт.), трансформаторы: ВД1Ш-501, ДТ-200, сварочные ВДУ-505, ТСП-510, ПДМ-401, понижающие ТСП4-380/87, ТСП-220/36, выпрямитель ВДМ-601, станки для резки арматуры стали, односторонней сварки, протяжной, приводного типа, МТ-1616/гоч. свар./, фрезерный, токарно-винторезный, вертикально-сверлильный, станок НС-12 М, аппарат МТ 18-18 3ХЛ-4, пресс-ножницы (3 шт.), отвал К-104/302/303, Р-170, овалубка КИ 40, овалубка свар С-40-30-28А, овалубка для лент ТК 6*1,2 (10 шт.), овалубка (поперечная), форма ПРГ-36-1-4, форма металлическая (3 шт.), пригнута пустотного настила, бетономешалка (2 шт.), растворомешалка, кассета для складирования ж/б (5 шт.), бетономешалка (3 шт.), бетоноукладчик (3 шт.), для хранения (5 шт.), насос ПНП-100, титановый механизм, ал. таль, пресс КД-9123К, компрессор, вывозная тележка СМК-51, вибростол, машина бензиновая отрезная DS H80 40, моющий аппарат HD 6/13C, трансформатор ВД1Ш-501, механические ножницы НБ-32/21, кассета для монтажа (6 шт.), станок для резки арматуры, начальная цена лота 8896795,20 руб. Шаг аукциона — 5%, задаток — 20% от начальной стоимости, перечислять на р/с №40702810204002000822. Ознакомление с имуществом по предварительному согласованию с ОТ в течение срока подачи заявки участника торгов — с 08.04.2015 г. по 14.00 13.05.2015 г. юр. и физ. лица

— претенденты по указанным реквизитам уплачивают задаток на р/счет ОТ, подавая заявку с учетом п.11 ст. 110 ФЗ от 26.10.2002 года №127-ФЗ и Приказа № 54 МРП РФ от 15.02.2010 г. Заявка в письменной форме на русском языке должна содержать: обязательство участника открытых торгов соблюдать требования, указанные в сообщении о проведении открытых торгов; фирменное наименование (наименование), сведения об организационно-правовой форме, о месте нахождения, почтовый адрес (для юридического лица), фамилию, имя, отчество, паспортные данные, сведения о месте жительства (для физического лица), номер контактного телефона, адрес электронной почты, идентификационный номер налогоплательщика, документ, подтверждающий внесение задатка, банковские реквизиты для возврата задатка; сведения о наличии или об отсутствии заинтересованности заявителя по отношению к должнику, кредиторам, арбитражному управляющему и о характере этой заинтересованности, сведения об участии в капитале заявителя арбитражного управляющего, а также сведения о заявителе, саморегулируемой организации арбитражных управляющих, членом или руководителем которой является арбитражный управляющий. К заявке прилагается: действительная на день представления заявки на участие в торгах выписка из Единого государственного реестра индивидуальных предпринимателей или засвидетельствованная в нотариальном порядке копия такой выписки (для юридического лица); действительная на день представления заявки на участие в торгах выписка из Единого государственного реестра индивидуальных предпринимателей или засвидетельствованная в нотариальном порядке копия такой выписки (для физического лица); надлежащим образом заверенный перевод на русский язык документов о государственной регистрации юридического лица или государственной регистрации физического лица в качестве индивидуального предпринимателя в соответствии с законодательством соответствующего государства (для иностранного лица), копия решения об одобрении или о совершении крупной сделки, если в товаре или в обязательном порядке для совершения сделки установлено законодательством Российской Федерации и (или) учредительными документами юридического лица и если для участника открытых торгов приобретение имущества (имущества) или внесение денежных средств в качестве задатка является крупной сделкой; копия документов, подтверждающих полномочия руководителя (для юридического лица), документ, подтверждающий внесение задатка на указанные в публикации реквизиты, реквизиты заявителя для возврата внесенного задатка, документ, подтверждающий полномочия заявителя на осуществление действий от имени заявителя, а также засвидетельствованные в нотариальном порядке копии документов, удостоверяющих личности указанных лиц.

Победитель торгов — участник, предложивший наиболее высокую цену за имущество в ходе открытых торгов, заключающий договор купли-продажи имущества (ДК) в течение 5 дней с даты получения им предложения заключить ДК с приложением проекта ДК, уплачивает за цену продажи имущества в течение 30 дней с даты заключения ДК на р/с должника. Проект договора о задатке, ДК на сайте ЭТП <http://www.ausib.ru>.

ВНИМАНИЕ, АУКЦИОНЫ!

20 апреля 2015 года в 10 час. 00 мин. по адресу: г. Барнаул, Ужтранспортный проезд, 8, оф. 1, ООО «Эксперт» (ОГРН 1112223007709) от имени Территориального управления Росимущества в Алтайском крае как организатор торгов проводит открытый аукцион по продаже арестованного и заложенного (недвижимость) имущества. На торги выставлено следующее имущество: Лот № 1. Квартира № 87 общей площадью 50,3 кв. м по адресу: Алтайский край, г. Барнаул, ул. Горно-Алтайская, д. 15. Нач. цена продажи 1659880,00 руб. (повторные) (68). Задаток по лоту — 5% от начальной продажной стоимости имущества. Прием заявок и документов, необходимых для участия в аукционе, ознакомление с документами на реализуемое имущество и порядок проведения аукциона производится с момента опубликования с 9 час. 00 мин. до 12 час. 00 мин. (ин-лт), но не позднее 8 апреля 2015 года до 12 час. 00 мин. по адресу: г. Барнаул, Ужтранспортный проезд, 8, оф. 1, тел. 8 (3852) 71-76-22.

Реквизиты для перечисления задатков по всем вышеперечисленным аукционам: наименование получателя: УФК по Алтайскому краю (ТУ Росимущества в Алтайском крае) ИНН(КПП) 2221725162/22101001, р/с 05171А18480, р/сч 40302810400001000001, ПРКЦ ГУ БАНКА России по Алтайскому краю, БИК 040173001. Назначение платежа: задаток по поручению № (цифры, указанные после описания каждого лота).

Для аукциона: Величина повышения начальной продажной цены имущества (шаг аукциона) составляет 1% от начальной цены лота. Документы, предоставляемые для участия в аукционе: заявка установленного образца, копия платежного документа, подтверждающего внесение задатка на счет организатора торгов, нотариально заверенные копии учредительных документов и свидетельства о государственной регистрации, бухгалтерский баланс на последнюю отчетную дату, протокол о назначении исполнительного органа, письменное решение уполномоченного органа, разрешающее приобретение объекта продажи, если это необходимо в соответствии с учредительными документами.

Уточнение
В номере «АП», № 49 от 24 марта в публикации «Успокоительное для Аня» вместо «114 новых объектов» следует читать «14 новых объектов»

Уточнение
к информационному сообщению, опубликованному в газете «Алтайская правда», № 46 от 19.03.2015 о проведении ООО «Эксперт» 20 апреля 2015 года в 11 час. 00 мин. открытого аукциона. «Задатки по всем лотам — 10% от начальной продажной стоимости имущества». Следует читать «Задатки по лотам — 25% от начальной продажной стоимости имущества».

Продано семена медоисов (фаселия и люцерна) в с. Панкрушиха. Тел. 8-906-963-2474.

Закупаю мёд. Подробности на сайте: medovia.ru.

Утерянуто печать ООО «Логист», ИНН №224132705, считая недействительной.

ИЗВЕЩЕНИЕ о согласовании и утверждении проектов межевания

Заказчик: Луцен Юрий Романович, проживающий по адресу: Алтайский край, Шипуновский район, с. Шипуново, ул. Песчаная, д. 3, тел. 8-905-983-5911. Кадастровый инженер, подготовивший проект межевания: Сибирских Наталья Михайловна: квалификационный аттестат № 22-10-31, серия А №0000031 от 16 декабря 2010 года; 658390, Алтайский край, Шипуновский район, с. Шипуново, пер. Пионерский, 14, фамилия@ap.sib.ru, тел.: 8 (385-50) 21-7-51, 8-92-166-3201.

Кадастровый номер исходных земельных участков 22:60:000000:573, 22:60:000000:722, 22:60:000000:621, 22:60:000000:161, расположенных: Алтайский край, Шипуновский район, на территории МО Родинский сельсовет.

Кадастровый номер исходных земельных участков 22:60:000000:621, 22:60:000000:845, 22:60:000000:846, 22:60:000000:620, 22:60:000000:683, расположенных: Алтайский край, Шипуновский район, на территории МО Бобровский сельсовет.

Ознакомиться с проектами межевания земельных участков можно в рабочее время в течение тридцати дней со дня опубликования настоящего извещения по адресу: Алтайский край, Шипуновский район, с. Шипуново, пер. Пионерский, 14, каб. 28.

Для согласования проекта межевания при себе необходимо иметь документ, удостоверяющий личность, а также документы о праве собственности на земельную долю на исходные земельные участки с кадастровыми номерами: 22:60:000000:573, 22:60:000000:722, 22:60:000000:621, 22:60:000000:161, 22:60:000000:845, 22:60:000000:846, 22:60:000000:620, 22:60:000000:683.

Изменение
к извещению, опубликованному в газете «АП», № 46 от 19.03.15 г., о торгах, проводимых ООО «РОСТ», от имени Территориального управления Росимущества в Алтайском крае 14 апреля 2015 года в 9 час. 30 мин. по адресу: г. Барнаул, ул. Южные мастерские, 14, оф. 1: Лот № 14 Квартира, общей площадью 37,1 кв. м, по адресу: Алтайский край, г. Барнаул, ул. Лаурина, 112, кв. 47. Нач. цена 1 464 203 руб. 20 коп. (257) руб. «Лот № 14 Квартира, общей площадью 37,1 кв. м, по адресу: Алтайский край, г. Барнаул, ул. Лаурина, 47, кв. 112. Нач. цена 1 464 203 руб. 20 коп. (257)».

САС ЗАО ХК «Сибирский Деловой Союз»
приобретет сельскохозяйственную технику (бу) для посадки, обработки и уборки картофеля.
Телефон: 8-933-300-8981

Сельскохозяйственному производственному кооперативу «Заря» на постоянную работу
ТРЕБУЕТСЯ МЕХАНИЗАТОР
в с. Украинка Черепановского района Новосибирской области. Средняя з/п 20 - 22 тыс. руб., выплачивается 2 раза в месяц. Льготы. Соципакет. Предоставим квартиру.
Обращаться: НСО, г. Черепаново, ул. Барнаульская, 2-6, тел. 8 (383-45) 2-12-16.

Нужна реклама?
Мы вам поможем
Звоните: (3852) 634-616, 633-513
Письмо: kpopotina@ap.sib.ru
Приходите: г. Барнаул, Короленко, 105, каб. 501
Оглас. Рекламы — Алтайская правда

Союз агропромышленных формирований Алтайского края выражает соболезнование родным и близким
ГОРШКОВА
Ивана Яковлевича,
заслуженного агронома РФ, председателя совета ветеранов Индустриального района г. Барнаула, в связи с его смертью.

Новичкинское землячество выражает соболезнование родным и близким
ГОРШКОВА
Ивана Яковлевича,
заслуженного агронома РФ, председателя совета ветеранов Индустриального района г. Барнаула, в связи с его смертью.

ГОД ЛИТЕРАТУРЫ

Время читать!

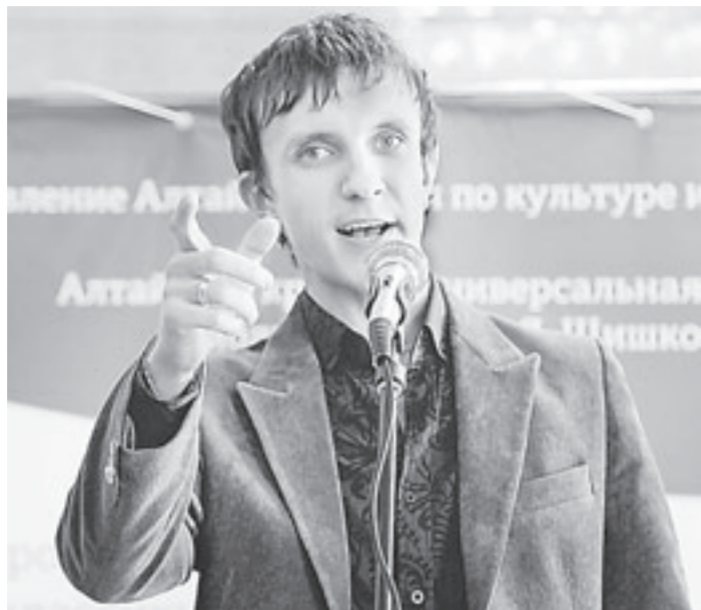
(Начало на 1 стр.)

Сегодня читатель несколько по-другому воспринимает книгу и мы должны сделать ее такой, чтобы к этой книге человек тянулся, начиная с самого младшего возраста. Нужно сделать книжку привлекательной для ребенка, еще не умеющего читать, и потом она будет сопровождать человека всю жизнь. В этом труд писателя, труд издателя, труд специалиста.

ТРУДНО ПЕРЕОЦЕНИТЬ

Торжественная церемония состоялась на главной сцене театра драмы. Открывая Год литературы, губернатор Александр Карлин отметил факт, подтвержденный ходом истории: какой бы сложной ни была политическая обстановка в мире, культура и все ее составляющие – литература, живопись, музыка останутся на века.

– Трудно переоценить роль литературы в жизни каждого человека, – сказал губернатор. – Книги воспитали не одно поколение людей. Лишь собрание книг, библиотека являются единственной надеждой и неуничтожимой памятью человеческого рода. Губернатор вспомнил имена, которыми гордится каждый житель края – Шукшина и Рождественского, Соболе-



«Чёрный человек» в исполнении Глеба Полянского («Натунь FM»).

ва и Родионова, Башунова и Мерзликина. Отметил он и факт проведения в крае порядка 20 традиционных ли-

АВТОРАМИ КНИГ НОВОЙ СЕРИИ СТАЛИ ЖУРНАЛИСТЫ НАШЕЙ ГАЗЕТЫ НАТАЛИЯ ТЕПЛЯКОВА, АНАТОЛИЙ МУРАВЛЕВ И КОНСТАНТИН СОМОВ.

тературных чтений, многие из которых стали настоящими визитными карточками Алтайского края. В регионе учреждены и вручаются литературные премии, две из которых имеют статус всероссийских. В последние годы наш край выступает и как регион, в котором проводится

системная издательская работа. Многие проекты получили высокую оценку специалистов со всей России. В их чис-

– Глубоко символично, – сказал он, – что в юбилейный год 70-летия Великой Победы первой в этой серии вышла в свет книга, посвященная солдату Победы – Алексею Скурлатову, нашему легендарному Алеше. Идет подготовка книги про Михаила Калашникова и Германа Титова. Все эти издания пронизаны глубокой идеей родства создателей и патриотов разных поколений, но объединенных горячей любовью к своей малой родине и всему Отечеству. И в этом случае представи-



Звучали замечательные стихи А.Твардовского.

нового издательского проекта под названием «Алтай. Судьба. Эпоха»:

– Глубоко символично, – сказал он, – что в юбилейный год 70-летия Великой Победы первой в этой серии вышла в свет книга, посвященная солдату Победы – Алексею Скурлатову, нашему легендарному Алеше. Идет подготовка книги про Михаила Калашникова и Германа Титова. Все эти издания пронизаны глубокой идеей родства создателей и патриотов разных поколений, но объединенных горячей любовью к своей малой родине и всему Отечеству. И в этом случае представи-

тели «Алтайки» тоже ощутили прилив гордости: авторами названных книг новой серии стали журналисты нашей газеты Наталья Теплякова, Анатолий Муравлев и Константин Сомов.

Гостей праздника поздравили и председатель Алтайского краевого Законодательного Собрания Иван Лоор. Он продемонстрировал участникам торжества книгу небольшого формата – ее прислал лауреат Шукшинской премии 2011 года Михаил Есков из Курска. На средства полученной награды он учредил ежегодную премию для начинающих писателей «Дорога к дому», и

уже вручено их три. «Таким образом, Василий Макарович прописан и на курской земле» – эти слова потонули в аплодисментах.

Аплодисменты звучали и дальше: из зрительного зала, с балкона, со сцены звучали любимые, с детства знакомые строки. Артисты читали строки Чуковского, Пушкина, Ахматовой, Цветаевой, Тютчева, многих и многих. И зал радовался узнаванию и новому открытию – стихотворений, поэзии, литературы...

Светлана АЛЕКСАНДРОВА,
Сергей БАШЛЫЧЕВ
(фото)

БЛАГОЕ ДЕЛО

Всем миром

Преосвященный Сергей, епископ Барнаульский и Алтайский, посетил село Тулата и благословил начало строительства Свято-Никольской церкви.

В конце 2013 года в селе Тулата Чарышского района были совершены молебны святителю Николаю Чудотворцу и крестный ход к месту порушенного храма, по благословению епископа Барнаульского и Алтайского утверждена местная религиозная организация прихода Свято-Никольской церкви. Тогда же начался и сбор средств на строительство нового храма.

Было решено возродить его в том виде, в каком когда-то построили казаки. Однако собранных денег хватило, чтобы заплатить за проект и землю. Но благодаря тому, что Тулата попала в программу «Казачьи рубежи России», проект стал реальным.

«Казачьи рубежи России» – это совместный проект Русской православной церкви и Совета по делам казачества при президенте России, который осуществляется по благословению Святейшего патриарха Московского и всея Руси Кирилла. В рамках проекта планируется в пограничных регионах России поставить новые православные храмы и освятить их одновременно в установленный день.

В крае проект осуществляется Барнаульской епархией при поддержке администрации края и лично губернатора Александра Карлина. К участию приглашаются все неравнодушные люди. Имена благодетелей и жертвователей будут внесены на вечное поминовение в храмовый синодик и помещены на памятной доске при входе в храм.

Преосвященный Сергей, епископ Барнаульский и Алтайский, посетил Тулату и благословил начало строительства Свято-Никольского храма. Вместе с ним побывали в селе отец Владислав, руководитель отдела по взаимодействию с казачеством Барнаульской епархии Русской православной церкви, Сергей Рычков, генерал-майор, атаман общественной организации «Казачи Сибири» и семинаристы Барнаульской духовной семинарии.

Храм рассматривается не только как отдельное здание, – отметил о. Владислав, – впоследствии это место может быть занято определенной инфраструктурой, и нужно, чтобы рядом было место для крестного хода, например, на Пасху, или для хозпостроек. В перспективе возможно строительство воскресной школы, может быть, придется строить звонницу.

Всего в Алтайском крае 12 приграничных районов, и каждый год на каждом рубеже края будет ставиться храм. Первый открыт в прошлом году 25 августа в селе Малиновое Озеро – храм св. Трифона. Вторым станет Свято-Никольский в Тулате. Когда все храмы будут готовы, планируется организовать телемост и в одно время открыть все остальные.

Построить Свято-Никольский храм планируется к 25 августа.

Реквизиты для помощи в строительстве храма: православная религиозная организация «Барнаульская епархия русской православной церкви»; ИНН: 2202000367; отделение № 8644 Сбербанка России, г. Барнаул; р/счёт 4070381020214 0130657; к/счёт 3010181020000 0000604; БИК 040173604, КПП 222501001.

Назначение платежа: православный проект «Тулата».

К 70-ЛЕТИЮ ПОБЕДЫ

«Я никогда не видел столько пленных!»

Он один остался в Зональном районе – участник обороны Сталинграда. И нынешние школьники, частые гости в доме 95-летнего ветерана Василия Шляева, привыкшие думать о том, что война – далекое прошлое, удивляются: вот же он, очевидец, как все было, знает не из книжек, а из жизни своей.

МОЛИТВА СТАРУШКИ

– Мои восьмиклассники часто к папе в гости ходят, они взяли над ним шефство, – рассказывает Надежда, младшая дочь ветерана, учитель математики средней школы села Зонального, – у нас в семье все педагоги: мой муж, сестра Клавдия, племянницы Ирина и Марина... Наши ребята знают о том, что такое война, вот по таким рассказам из первых уст. Иногда им не верится, что можно было выжить в таком кошмаре.

На войну он ушел солдатом, вернулся уже офицером. За десятилетия, что прошли после войны, дослужился до звания капитана запаса. Когда военком Зонального района Михаил Моисеенко сообщил ему об этом, Василий Алексеевич пошутил: «Мне теперь только старушками командовать».

Восьмилетним дошколягой привез его на Алтай из Архангельской области отец. Семья была раскулачена и сослана из родного Ижевска на лесоповал. Когда от невыносимых условий и жизни в землянках умерла жена, Алексей Шляев, спасая от голода детей, отправился с ними на Алтай. Здесь маленький Вася открыл для себя настоящее лакомство – хлеб без опилок и отрубей.

Вармяно парня призвали еще до войны. Монтера-связиста из Бийска отправили в полк связи, дислоцировавшийся в Киеве. А летом 41-го он уже сержантом воевал за Украину в составе 63-й стрелковой дивизии, в которой не хватало пушек, снарядов, людей. Они отступали до самого

Сталинграда. Такую правду о войне старому солдату хотелось бы забыть, да не получается. Ему и теперь еще стыдно за то отступление:

– Когда мы села и города украинские оставляли, женщины причитали как на похоронах: «На кого ж вы нас покидаете?» Помню, как одна старушка дала мне молитву «Живые в помощи». Я так и держал ее при себе, наверное, потому и жив остался. Летом 42-го нам довели сталинский приказ «Ни шагу назад!». Считается, что слова: «За Волгой русскому солдату места нет» – принадлежат снайперу Зайцеву, но каждый из нас думал так же. Отступать дальше Сталинграда мы не собирались.

«СВЯЗЬ ЕСТЬ»

На 19 ноября 1942 года было назначено наступление. Стоя на левом берегу Дона, трое друзей-связистов Шляев, Фурсов и Негреев получили приказ командира – протянуть через реку



70-е годы – встреча со школьниками.

кабель и к утру обеспечить надежную связь с правым берегом. «Как это сделать – придумайте сами», – отрезал командир. Лед совсем тоненький, только-только установился, пространство вокруг простреливается румынскими стрелками. Сместившиеся



Фото 1946 года.

связисты стянули с сельского сарая три доски, связали их в хлипкий плотик, нашли старую лодку. Кабель и телефон погрузили на доски и, медленно передвигая их по тонкому льду, переправились. И в 4 утра доложили командиру с правого берега Дона: «Связь есть!» Что это значило для успеха наступления под Сталинградом? С этой переправы через Дон началась Сталинградская наступатель-



Супруги Шляевы: «Хорошо жить, когда нет войны».

главные силы врага. 26 января советские дивизии соединились. А 31 января сдался весь штаб командующего 6-й немецкой армией генерала Паулоса.

Получается, победа под Сталинградом началась с Василия Алексеевича и его друзей?

– Связь – нервы армии, без нее не бывает успешных операций, это правда, – улыбается ветеран, – но успех нельзя приписывать кому-то одному. Гитлер пообещал Германии Сталинград «на блюдечке». И немцы дрались на Волге как смертники. Волжские берега были вопросом жизни и смерти и для них, и для нас. А когда они в плен сдавались, начали, то выхледили из руин, из подвалов, заполнили улицы. Я никогда до этого момента не видел столько военнопленных.

Медали «За отвагу» и «За оборону Сталинграда» – так оценило командование подвиг Василия Шляева в наступательной операции.

«Я ЖУКОВА ВИДЕЛ»

Во время Курской операции Василий Шляев впервые увидел Жукова в штабе комдива Не-



сторы Козина (к слову, барнаульца), которому после Сталинграда было присвоено звание генерал-майора. Наш земляк явился по приказу Нестора Дмитриевича и начал, как положено, докладывать: «Гвардии сержант прибыл по вашему приказу...» И только тут обратил внимание на человека, сидевшего у стола комдива. Василия как кипитком ошпарило: «Да это ж Жуков!» Георгия Константиновича после Сталинградской операции повысили в звании, он стал маршалом, но в штаб Козина прибыл без погон и нашивков на кителе. Сержант Шляев, срабавшись, рапортовал по новой: «Товарищ маршал, разрешите обратиться к командиру дивизии». Жукову срочно нужна была связь с Москвой. Когда, выполнив задачу, через час Василий прибежал в свой блиндаж, его трясло: «Я же Жукова видел...»

В Прибалтике, под Ригой, сержанту Шляеву уже казалась, что до Берлина рукой подать. И даже когда блиндаж связистов накрыло градом снарядов, не верил, что его, сибиряка, кто-то остановит. Ведь сколько раз ранен был, сколько раз по госпиталям валялся и ни разу не было того, чтобы он не выписался раньше срока, не дотнал свою часть.

Несколько часов он с товарищами пролежал засыпанный живью землей. Когда их наши откопали, оказалось, что выжил один Василий. На этот раз контузия оказалась слишком серьезной. Военврачи были неумолимы, выдав вердикт: «Не годен к службе в военное время».

Вместо Берлина Василия направили в Смоленское стрелково-снайперское училище учиться на офицера. Его родная часть дошла до Берлина без него...

Тамара ПОПОВА,
Сергей БАШЛЫЧЕВ
(фото)

Алтайская ПРАВДА

Учредители: Администрация Алтайского края, Алтайское краевое Законодательное Собрание и краевое государственное унитарное предприятие газета «Алтайская правда».

Главный редактор: Г.Г. РООР
Шеф-редактор: О.Г. КУПЧИНСКИЙ
Редакционная коллегия: О.В. АНТОНОВ (зам. шеф-редактора), Е.Н. ЖУКОВА (ответственный секретарь), Е.Д. НАЛИМОВ (фотокорреспондент), Н.В. ТЕПЛЯКОВА (редактор отдела информации), Е.А. ШУМИЛОВ (зам. ответственного секретаря).

Газета зарегистрирована Сибирским окружным межрегиональным территориальным управлением Министерства РФ по делам печати, телерадиовещания и средств массовых коммуникаций. Свидетельство о регистрации ПИ № Ту 22-00487 от 09 апреля 2014 г.

Адрес редакции и издателя: 656049, г. Барнаул, ул. Короленко, 105. Сайт: ar22.ru. E-mail: mail@araltai.ru. Телефоны: 35-46-85 – приемная; 63-34-78, 63-44-30 (факс) – отдел рекламы (rekla@mail@araltai.ru); 63-37-17 – отдел распространения;

63-34-67 – отдел новостей.
Наш расчетный счет: отделение № 8644 Сбербанка России, г. Барнаул, р/с 40602810502000000013, к/с 30101810200000000604, БИК 040173604, ИНН 222503653, КПП 222501001.

Газета выходит во вторник, среду, четверг, пятницу, субботу, Сдано в печать – в 15.00. Выход по графику – 17.30. Общий тираж – 29 910 экз. Индекс 50300. Тираж – 28 387 экз. Индекс 50303 (с официальными документами). Тираж – 1 523 экз. Заказ № 5427. Цена свободная.

ТЕЛЕФОНЫ СОБСТВЕННЫХ КОРРЕСПОНДЕНТОВ:

КАМЕНЬ-НА-ОБИ	Н.Н.Исаева	(8-385-84) 22-3-75
РУБЦОВСК	Л.В.Маковецкая	8-923-651-7691
НЫТМАНОВО	О.А.Родионова	(8-385-90) 22-4-27
СЛАВГОРОД	М.Д.Аленченко	(8-385-68) 5-28-45

Отпечатано в ОАО «Издательско-полиграфическое предприятие «Алтай», г. Барнаул, ул. Короленко, 105.

с официальными документами