



Краевая
массовая
газета

Издается
с 12 августа
1917 года



Алтайская ПРАВДА

Объективно и оперативно обо всем



Среда,
25 марта,
2015 год

№ 50

(28945)



4 680009 580978

НОВОСТИ

Главная дорога Победы

Вчера, 24 марта, в Барнауле побывали участники автопробега, посвященного 70-летию Победы в Великой Отечественной войне.

Автопробег стартовал 7 марта с Красной площади в Москве. Его инициатором стала Федерация независимых профсоюзов России. До 9 Мая участники масштабной акции должны побывать в сорока регионах страны. Позади Тула, Ростов-на-Дону, Керчь, Симферополь, Севастополь, Новороссийск, Пятигорск, Нальчик, Владикавказ и другие города. Настал черед Барнаула.

Во вторник утром автоколонна проследовала от санатория «Барнаульский» по Змеиногорскому тракту, далее по улице Аванесова, Красноармейскому проспекту до площади Победы. Там прошли митинг и возложение цветов к мемориалу Славы.

— Каждый раз с особым трепетом приезжаю в города и села, где родились и выросли настоящие защитники Отечества. Их нужно помнить всегда. Тем более это важно для молодого поколения, ведь сегодня многие пытаются переписать нашу историю. Задача — с гордостью говорить о ветеранах, фронтовиках, прославлять их подвиги, — говорит участник автопробега Александр Юнеев.

В команде, которая едет по всей России, 21 человек. Это профсоюзники, журналисты, профессиональные водители. На семи машинах они преодолевают огромные расстояния. По словам путешественников, знакомство с жителями регионов проходит в душевной обстановке. Особенно участникам запомнилась встреча хлебом-солью и казачьей песней в Пятигорске. А в Грозном после окончания торжественных мероприятий они посетили места, где в 1942–1943 годах проходили бои или были сооружены оборонительные укрепления. Активисты не забывают еще об одной важной



Евгений Манаров, заместитель председателя Федерации независимых профсоюзов России: «Свято чтим память героев нашей Родины и выступаем против провокаторов и разжигателей войн».



В Барнауле участников автопробега ждали бойцы стройотрядов.

миссии, навещая ветеранов Великой Отечественной войны, тружеников тыла.

— Свято чтим память героев нашей Родины и выступа-

ем против провокаторов и разжигателей войн. Ещё одна задача автопробега — показать, что профсоюзное движение твердо стоит на

своих позициях и защищает интересы трудящихся. Речь идёт о сохранении рабочих мест, повышении заработной платы, создании безопасных

КСТАТИ

Автопробег посвящён 70-летию Победы в Великой Отечественной войне, 110-летию профсоюзного движения в России и 25-летию Федерации независимых профсоюзов России.



Колонну возглавляет «Победа». Автомобилей — 65 лет.



Курсанты военно-патриотического клуба «Память» возглавляют цветочную ширляду.

условий труда, росте пенсий, — подчеркнул Евгений Макаров, заместитель председателя Федерации независимых профсоюзов России.

значки, ленточки, сделали снимки на память и попросили поделиться впечатлениями. После тёплого, гостеприимного Алтая колонна от-

13 955

КМ ПРЕОДОЛЕЮТ УЧАСТНИКИ АВОПРОБЕГА ЗА ДВА МЕСЯЦА

Участников автопробега пришли поддержать бойцы стройотрядов из барнаульских вузов. Ребята не только пообщались с гостями, но и вручили

правились в Кемерово. Сам же победный автопробег завершится в Магадане к майским праздникам.

Екатерина ЗЕЛЕНОВА

День и ночь театра

В краевом театре драмы сочли, что ночь — самое подходящее и волшебное время, чтобы отпраздновать Международный день театра. Завтра, 26 марта, состоится акция «Шекспировская ночь» + «Время «Ч».

В этот день исполняется пять лет одной из самых красочных и любимых зрителями постановок из репертуара — спектаклю «Сон в летнюю ночь» У. Шекспира. В театре решили совместить это событие с очередной читкой в рамках проекта «Время «Ч». Зрителей ждут сюрпризы и призы, а за кулисами и на основной сцене состоится встреча с героями Шекспира. Стартует акция в 20 часов.

Патроны пока не заряжаем

Быть ли весенней охоте? Общественный совет при губернаторе высказался против.

23 марта Общественный совет по вопросам экологической безопасности при губернаторе Алтайского края рассмотрел вопрос о весенней охоте на водоплавающую и боровую дичь в этом году.

На голосование ставили два вопроса: о полном запрете весенней охоты на пернатую дичь и об открытии весенней охоты на боровую дичь сроком на три дня. В результате большинство высказалось против открытия любых видов весенней охоты на пернатую дичь в этом году, сообщает Главное управление природных ресурсов и экологии региона.

Решения совета по вопросам экологической безопасности носят рекомендательный характер. Окончательное решение примет губернатор.

Соб. инф.

Внимание всем постам!

На месяц ограничат движение тяжеловесного транспорта для сохранения дорог.

С 1 по 30 апреля по дорогам регионального или межмуниципального значения Алтайского края будет ограничено движение транспорта с нагрузкой на ось более 6 тонн.

«Эта мера позволяет сохранить автомобильные дороги во время распутицы. С 30 марта на дорогах будут установлены соответствующие дорожные знаки и знаки дополнительной информации», — сообщили «АП» в Главном управлении строительства, транспорта, жилищно-коммунального и дорожного хозяйства.

Ограничение не распространяется на международные перевозки грузов и автобусное сообщение, военную технику, перевозку пищевых продуктов, сырого молока, животных, лекарственных препаратов, ГСМ, семян, удобрений, почты и почтовых грузов, технику и грузы для ликвидации последствий ЧС.

Разрешение на передвижение в период ограничения выдает управление по транспорту и дорожному хозяйству Главстроя.

Олег АНТОНОВ

Потемнело в глазах

Вчера, 24 марта, в 9.40 на пересечении пр. Комсомольского и ул. Интернациональной произошла необычная авария.

У водителя автобуса Higer маршрута № 78, который двигался по проспекту в сторону ул. Партизанской, случился эпилептический приступ. В результате маршрутка выехала на встречную полосу и столкнулась с «Волгой», которая, по словам очевидцев, принадлежит краевому управлению МВД. Автобус вылетел на тротуар, уткнувшись в дерево. Как сообщили в отделе пропаганды ГИБДД Барнаула, экипаж ДПС незамедлительно прибыл на место ДТП, следом подъехали «скорая помощь» и сотрудники МЧС, которым пришлось вскрывать легковую машину, чтобы выволочь людей.

В аварии пострадали оба водителя и два пассажира «Волги».

Людмила ЕРМОЛИНА

Эти и другие новости читайте на сайте: www.ap22.ru

ПОДПИСКА-2015

Уважаемые читатели!

До 31 марта во всех отделениях связи проходит досрочная подписка на 2 полугодие 2015 года.

Вы можете оформить подписку по ценам прошлого полугодия.

Наши цены и подписные индексы:
50300 (газета без официальных документов) — цена 429 руб. 96 копеек.

50303 (газета с официальными документами) — цена 750 руб. 24 копеек.

ПРОГНОЗ

в крае	сегодня	в Барнауле
	Ветер юго-западный, 8-13, с усилением до 18-23 м/сек.	
+4° -1°		0°
в последующие двое суток в крае		
26 марта	ночь	Ветер юго-западный, 8-13 м/сек., с усилением до 18-23 м/сек. Мокрый снег, метель, сильная гололедица.
день	-5° -10°	
27 марта	ночь	Ветер юго-западный, 8-13 м/сек., порывы до 18-23 м/сек. Мокрый снег, метель, сильная гололедица.
день	-3° -8°	
	0° -5°	

Кристина ЛИВЕР

ТЕМА ДНЯ

ЧС — условная, учения — настоящие

В крае проходят командно-штабные учения МЧС России. Вчера утром об их начале объявил губернатор Александр Карлин во время заседания чрезвычайной комиссии. Она была посвящена подготовке к прохождению паводковых вод.

Учения проходят под руководством полномочного представителя президента в Сибирском федеральном округе Николая Рожожкина. Они направлены на координацию действий при угрозе возникновения чрезвычайных ситуаций, обусловленных паводком. В проведении командно-штабных учений в регионе принимают участие 2981 человек и 426 единиц техники.

— Эти командно-штабные учения необходимо рассматривать в качестве завершающего этапа подготовки к пропуску ледохода и павод-

ковых вод на территории Алтайского края, — сказал Александр Карлин. — Прошу всех руководителей учесть те недостатки в нашей работе, которые были выявлены при ликвидации последствий паводка в прошлые годы. Нужно использовать это время для проведения максимально возможных практических действий согласно плану основных организационно-технических мероприятий.

Между тем 20 марта были получены и обработаны последние данные по запасам воды в снежном покрове. Наибольшие снеготпасы наблюдаются в бассейнах рек Чумыш, Кулунда. Но осадки продолжают идти, поэтому данные не окончательные. Сложную погодную ситуацию синоптики прогнозируют на 25 марта. На учения может оказать влияние прохождение штормовых процессов. Весь день сегодня будут идти сильные дожди с усилением ветра, особенно по югу края. К вечеру ожидается похолода-

ние: дождь перейдет в мокрый снег. К выходным ситуация не улучшится: местами ночные температуры могут достигать 18-20 градусов ниже нуля.

— Однако этот процесс для паводка благоприятный, — подчеркивает начальник Алтайского центра по гидрометеорологии и монито-

рингу окружающей среды Александр Люцигер. — Он согреет оттепель, даст большую ледяную корку, которая будет разрушаться значительно медленнее, чем снежный покров. По предварительному прогнозу, в первой декаде апреля ночные температуры станут повышаться. Вскрытие рек

начнется на 3-6 дней раньше средних многолетних значений. Подтопление возможно в Бийске, Барнауле, Камне-на-Оби. Особое внимание нужно уделить реке Чумыш.

В районах и городах края сейчас идет вся необходимая работа по подготовке к прохождению паводковых вод.

Участников автопробега пришли поддержать бойцы стройотрядов из барнаульских вузов. Ребята не только пообщались с гостями, но и вручили

правились в Кемерово. Сам же победный автопробег завершится в Магадане к майским праздникам.

Участников автопробега пришли поддержать бойцы стройотрядов из барнаульских вузов. Ребята не только пообщались с гостями, но и вручили

правились в Кемерово. Сам же победный автопробег завершится в Магадане к майским праздникам.

Участников автопробега пришли поддержать бойцы стройотрядов из барнаульских вузов. Ребята не только пообщались с гостями, но и вручили

правились в Кемерово. Сам же победный автопробег завершится в Магадане к майским праздникам.

Участников автопробега пришли поддержать бойцы стройотрядов из барнаульских вузов. Ребята не только пообщались с гостями, но и вручили

правились в Кемерово. Сам же победный автопробег завершится в Магадане к майским праздникам.

Участников автопробега пришли поддержать бойцы стройотрядов из барнаульских вузов. Ребята не только пообщались с гостями, но и вручили

СТРОИТЕЛЬСТВО

На что жалуетесь, доктор?

Одним из проблемных моментов в медицинской сфере является... недостаток жилья.

Но вот вам, пожалуйста: ленточный бор, белейший снег... Чуть было не сказал «чудная тишина». Какое там! Восью развернулась стройка большого дома. В служебных квартирах поселятся сотрудники учреждений Алтайского медицинского кластера. Таково поручение губернатора Александра Карлина.

Процесс находится на постоянном контроле Главного управления строительства, транспорта, жилищно-коммунального и дорожного хозяйства. Журналисты региональных СМИ побывали на объекте в сопровождении заместителя начальника Главстроя Андрей Геттиха. Он проводил выездную проверку хода работ.

Итак. Десятиэтажка на 160 квартир возводится в Барнауле в самом центре нашего медицинского кластера – на пересечении улиц Ляпидевского и 6-й Нагорной. Это неподалеку от краевой клинической больницы и консультативной поликлиники. А в нескольких сотнях метров уже начато строительство регионального перинатального центра. Причем в той же



Вира помалу!

части города располагается и краевой онкологический диспансер «Надежда». Таким образом, место для дома опре-

делено с учетом обеспечения максимального удобства его будущих жильцов. Ведь работа рядом.



Никто без дела не сидит.

КСТАТИ

По официальным данным, край занимает пятое место среди субъектов Сибирского федерального округа по объемам вводимого жилья. В 2014 году план был превышен более чем на 10%. В прошлом году также запущена госпрограмма «Жилье для российской семьи». Были отобраны первый участок, застройщик и проект жилья эконом-класса в Новоалтайске. Сейчас формируются списки участников госпрограммы.

– Строительство началось в сентябре прошлого года, тогда уже были проложены основные коммуникации – водоснабжение, теплоснабжение, канализация, – поясняет

главный инженер компании «Новострой» (генеральный подрядчик) Виктор Пуриков. – Сегодня проложены все наружные инженерные сети. Полным ходом идут

строительно-монтажные работы. Весной приступим к телефонизации и обеспечению электроснабжением.

– Подобный объект – важная социальная задача, которую перед нами поставил губернатор края, – рассказал заместитель начальника Главстроя Андрей Геттих. – Уже освоено 40 миллионов рублей, еще 40 миллионов – в бюджете региона на текущий год, хотя мы не исключаем и дополнительное выделение средств. В целом на строительство этого жилого дома будет направлено порядка 270 миллионов рублей, и в первой половине следующего года он будет сдан.

По словам Андрея Иванова, стоит отметить, что многоэтажка по своим техническим характеристикам ничем не отличается от множества других новостроек в краевой столице. При этом квартиры в ней работники медицинского кластера будут получать на правах социальной аренды, то есть оплачивать коммунальные услуги и текущее содержание дома. Список потенциальных жильцов формируется Главным управлением по здравоохранению и фармацевтической деятельности.

Вадим ИСАЕВ, Сергей БАШЛЫЧЕВ (фото)

НОВОСТИ

Договорятся о сотрудничестве

С 23 по 27 марта официальная делегация Алтайского края находится в южнокорейской провинции Кангвон. В составе делегации заместитель губернатора Даниил Бессарабов, руководители краевых ведомств, представители бизнеса. Цель поездки – расширение сотрудничества с провинцией Кангвон в области медицины, биофармацевтики, туризма, поставок продукции пантового оленеводства и пищевых продуктов. Основой для последующей совместной работы станет меморандум между администрацией Алтайского края и администрацией провинции Кангвон о торгово-экономическом, научно-техническом и культурном сотрудничестве.

В ходе визита участники делегации края посетят крупные предприятия по производству медицинской техники и фармацевтической продукции, комплексы биоиндустрии и объекты медицинского туризма.

Кристина ЛИВЕР

Государство поможет финансово

Алтай получит из федерального бюджета 14 млн. рублей для трудоустройства инвалидов на оборудованные для них рабочие места.

Планируется стимулировать работодателей, возмещая им затраты на приобретение, монтаж и установку средств оснащения в сумме не более 68,7 тысяч рублей за одно рабочее место.

Для трудоустройства инвалида-колясочника возмещение затрат не должно превышать 300 тысяч рублей на рабочее место. Таким образом в нынешнем году планируется оборудовать 193 рабочих места для граждан с ограниченными возможностями здоровья. Всего в крае с 2010 года создано 933 оборудованных рабочих места для граждан с ограниченными возможностями здоровья. В 2014 году по уровню трудоустройства инвалидов Алтайский край вошел в первую десятку субъектов Российской Федерации.

Пресс-служба УТЭН.

Выставки ремесленников: где и когда

Информационный семинар для представителей ремесленной сферы пройдет в Новоалтайске 26 марта. Приглашаются мастера народного творчества, руководители и сотрудники ремесленных компаний. Кроме обсуждения вопросов развития ремесленной деятельности в нашем регионе, речь пойдет о формате выставочно-ярмарочных мероприятий в крае. Тел. для справок: (3852) 35-08-45.

Лариса ХИЩЕНКО

ТЕМА ДНЯ

Готовится закон о правительстве

В краевое Законодательное Собрание поступили проекты законов о правительстве Алтайского края и о соответствующих изменениях в Устав. Заместитель председателя АКЗС – председатель комитета по правовой политике, заместитель руководителя фракции «Единая Россия» Андрей Осипов рассказал об окончательном варианте закона.

«Эти документы представлены на сессию в первом чтении, – сообщил Андрей Геннадьевич. – Изменение модели исполнительной власти – это ответственный шаг, и оно будет проходить поэтапно, в том числе и на этапе принятия закона». Переход на правительственную модель управления – это последний этап реформирования системы органов исполнительной власти в крае, начавшийся несколько лет назад с укрупнения краевых управлений.

Основная идея законопроекта о правительстве Алтайского края – создание коллегиального органа исполнительной власти, что означает качественно иной способ принятия решений и общую ответственность за управленческие вопросы в крае. Персональная ответственность руководителей конкретных подразделений при этом сохраняется. «Председателем правительства будет губернатор Алтайского края. Обсуждая законопроект, члены рабочей группы одобрили эту концепцию», – подчеркнул вице-спикер АКЗС.

Как уточнил Андрей Осипов, законопроект не копирует схему построения системы федеральных органов, то есть не выводит должность «высшего должностного лица субъекта Российской Федерации» в самостоятельный орган власти и не наделяет его специфическими «надвластными» полномочиями. Губернатор Алтайского края обладает собственной компетенцией, но его функции и полномочия не могут выходить за рамки компетенции исполнительной власти.

В состав правительства согласно законопроекту входят губернатор, его первый заместитель (заместители), заместители председателя правительства, министры Алтайского края. Члены правительства будут назначаться на должности и освобождаются от них губернатором. Он же формирует правительство, организует его работу, участвует в его заседаниях, подписывает правовые акты правительства, обладает правом законодательной инициативы в АКЗС. Правительство Алтайского края действует в пределах срока полномочий губернатора региона. Предварительную подготовку вопросов на заседание правительства проводит министр.

«Законопроект четко разграничивает полномочия правительства по сферам деятельности. 17 статей документа отведено полномочиям правительства в сфере экономики, сельского хозяйства, ЖКХ, социальной защиты и пр. И это тоже новшество – единый, интегральный документ, полностью описывающий основные задачи работы правительства, – сказал Андрей Геннадьевич. – Порядок взаимодействия с федеральными органами госвласти, с органами местного самоуправления, с законодательной властью».

В целом, по оценке заместителя председателя АКЗС, создание правительства позволит улучшить качество регионального управления. «Во-первых, благодаря коллегиальному принятию решений будут исключены межведомственные противоречия. Соответственно, это повысит скорость исполнения задач и положительно повлияет на темпы развития. Во-вторых, структура правительства, зеркальная федеральной, создаст более выгодные условия для взаимодействия с Правительством РФ. Кроме того, создание правительства обеспечивает, по сути, двойную ответственность его членов – и коллегиальную, общую, и персональную, отраслевую. Это по большому счету дополнительный стимул для повышения качества решений».

Новую организационную структуру предлагается ввести в действие с 1 января 2016 года. Реализация закона будет осуществляться в пределах средств краевого бюджета, увеличения расходов обязательств не предполагается. Законопроект о правительстве Алтайского края внесен в повестку сессии АКЗС 26 марта. Депутаты фракции «Единая Россия» будут поддерживать этот законопроект.

Соб. инф.

НАШЕ ЗДОРОВЬЕ

Резать не будем

Краевая клиническая больница осваивает новые направления лапароскопической (без-разрезной) хирургии в урологии.

В середине марта в краевую клиническую больницу поступила пенсионерка Любовь Кондратьевна Торкова. Диагноз звучал как приговор: большой гидронефроз. В таких случаях предстоит тяжелая полостная операция, почку приходится удалять. Но благодаря новой методике и золотым рукам хирургов клинической больницы жизненно важный орган удалось спасти. Не сделал ни одного разреза!

Валерий Елыкомов, главный врач краевой клинической больницы, рассказывает журналистам:

– Это действительно уникальная операция. И она стала возможной благодаря стратегии развития здравоохранения в крае. Губернатор Александр Карлин четко поставил задачи: мы должны выйти на уровень федеральных центров. Мы вышли по кардиохирургии, гематологии, сосудистой хирургии, ЭКО, а вот урология где-то отставала. Поэтому мы планомерно обучили наших врачей – урологов. Отправили их в Москву, а в сентябре 2014 года пригласили в Барнауле на мастер-класс профессора, руководителя центра эндоурологии Санкт-Петербурга Алексея Антонова. Результат: теперь и наши хирурги могут выполнять сложнейшие



Владимир Ананьев и Сергей Васильев успешно освоили новую методику.



Любовь Торкова уже готовится к выписке.

урологические операции без полостных разрезов! Не повредив сосудов, сделать ювелирную операцию на

самой почке, разрезать крошечный мочеточник, а потом его шить.

Хирурги-урологи краевой клинической больницы Владимир Ананьев и Сергей Васильев, которые освоили современную методику, поясняют тонкости операции:

– Шутка: большой хирург делает большой разрез – ушла в прошлое. Теперь мы можем выполнять сложные операции на почках без разрезов, всего несколько крошечных проколов. Этот метод менее травматичный. Если раньше на реабилитацию уходило несколько недель, то сегодня пациент может уже на второй день встать с кровати. Это особо важно для людей пожилого возраста, которые тяжело переносят полостные операции. А данная методика не имеет ограничений по возрасту.

Любовь Кондратьевна Торкова уже готовится к выписке. Чувствует себя прекрасно. В просторной палате она уже сама ходит, читает газеты. Нам она говорит: – Мне 59 лет. Я человек простой, работаю дворником. Большая почка мучила меня долго, как и все, я боялась операции, но прошло все очень гладко. И даже шва нет. Это не врачи, это волшебники. Низкий поклон за их труд!

Наталья СОХАРЕВА (фото автора)

АКЦИЯ

150 тысяч – за подписку!

Межрегиональное агентство подписки (МАП) объявляет новый конкурс для подписчиков по каталогу Российской прессы «Почта России 2015-2» под названием «Будь в курсе! Подписка – всегда стабильный курс!». Его цель – популяризация среди населения такого вида досуга, как чтение периодических изданий, повышение значимости услуги «Подписка», расширение кругозора подписчиков. Эта акция проводится не впервые. По итогам второго полугодия прошлого года, например, победительница конкурса из Красноярска получила автомобиль. В этом году главная награда установлена в денежном эквиваленте и составляет 150 тысяч рублей. Ещё сто человек получат по

одной тысяче рублей. Как стать участником конкурса? Любой человек, проживающий на территории России и достигший 18-летнего возраста, должен оформить на свое имя подписку на издания, выделенные в каталоге специальным значком – галочкой, и оплатить их в отделениях почтовой связи в период с 1 апреля по 30 июня этого года. После этого необходимо зарегистрироваться в интернет-магазине vipishi.ru. Адрес организаторов конкурса: РФ, 127994, г. Москва, К-51, ГСП-4, Цветной бульвар, 30, стр. 1. Не забудьте сделать пометку на конверте «Конкурс».

При соблюдении всех этих условий обладателем главной награды признаётся участник, оформивший подписку на самую максимальную сумму по сравнению с остальными участниками конкурса. За ним (по убывающей) поощряются ещё сто человек. Подробнее о порядке участия в конкурсе и вручении наград можно узнать на сайте компании «Межрегиональное агентство подписки».

Людмила ЕРМОЛИНА

АНОНС

Будущим абитуриентам

В столице Алтайского края пройдет общенациональный день открытых дверей.

Мероприятие состоится 28 марта в АлтГТУ им. И.И. Ползунова. В нем примут участие более 500 школьников, в том числе из Республики Алтай и Казахстана. Им расскажут об изменениях в правилах приема в вузы, условиях поступления, проживания в общежитиях. В программе также экскурсии по корпусам и учебным лабораториям АлтГТУ. Для всех желающих будет организовано профориентационное тестирование.

Справки по телефонам: 8 (3852) 29-07-05, 29-07-37, электронной почте musko@bk.ru. Начало в 12 часов в актовом зале АлтГТУ.

АНОНС

Пенсионные новшества: задай вопрос эксперту

В Отделении ПФР по Алтайскому краю 2 апреля с 10.00 до 11.00 пройдет «прямая линия» по вопросам нового порядка формирования пенсии, запуска электронного сервиса «Личный кабинет застрахованного» и апрельской индексации пенсий. На звонки читателей газеты «Алтайская правда» ответит заместитель управляющего Тамара Васильевна Загнетия. Задавайте интересующие вас вопросы по телефону 8 (3852) 39-99-34.

Группа по взаимодополнению со СМИ Отделения ПФР по Алтайскому краю.

ВНИМАНИЕ

В приёмной президента

Личный приём граждан в приёмной президента Российской Федерации в Алтайском крае проводят в апреле 2015 года:

- 7 апреля с 10.00 до 12.00 – Евгений Львович Резников, руководитель Ростехнадзора в Южно-Сибирском федеральном округе;
- 9 апреля с 10.00 до 12.00 – Сергей Иванович Беседин, начальник Алтайской таможни;
- 14 апреля с 10.00 до 12.00 – Яков Евгеньевич Хорошев, прокурор Алтайского края;
- 15 апреля с 10.00 до 12.00 – Иван Леонидович Фандин, и. о. руководителя Государственной инспекции труда в Алтайском крае;
- 16 апреля с 10.00 до 12.00 – Михаил Николаевич Кораблев, руководитель Межрегионального территориального управления Федеральной службы финансово-бюджетного надзора в Алтайском крае;
- 21 апреля с 10.00 до 12.00 – Петр Викторович Богомолов, начальник УГИБДД ГУ МВД РФ в Алтайском крае;
- 23 апреля с 10.00 до 12.00 – Анатолий Иванович Зайцев, заместитель начальника Департамента по недропользованию по Сибирскому федеральному округу, начальник отдела геологии и лицензирования по Алтайскому краю;
- 28 апреля с 10.00 до 12.00 – Андрей Геннадьевич Останин, начальник Главного следственного управления МВД РФ в Алтайском крае.

В приемной президента Российской Федерации в Алтайском крае организованы бесплатные юридические консультации для граждан. Их проводит каждую среду с 11.00 до 13.00 некоммерческая организация Адвокатская палата Алтайского края.

Приемная расположена по адресу: г. Барнаул, пр. Ленина, 59 (в здании администрации Алтайского края, 1 этаж, вход со стороны театра драмы).

Телефон для справок и предварительной записи 8 (3852) 38-01-25.

ПОСТАНОВЛЕНИЕ от 18.02.2015 № 49

ОБ УТВЕРЖДЕНИИ ГОСУДАРСТВЕННОЙ ПРОГРАММЫ АЛТАЙСКОГО КРАЯ «ДОПОЛНИТЕЛЬНЫЕ МЕРОПРИЯТИЯ В СФЕРЕ ЗАНЯТОСТИ НАСЕЛЕНИЯ, НАПРАВЛЕННЫЕ НА СНИЖЕНИЕ НАПЯЖЕННОСТИ НА РЫНКЕ ТРУДА АЛТАЙСКОГО КРАЯ В 2015 ГОДУ»

Во исполнение постановления Правительства Российской Федерации от 22.01.2015 № 35 «О предоставлении и распределении в 2015 году субсидий из федерального бюджета бюджетам субъектов Российской Федерации на реализацию дополнительных мероприятий в сфере занятости населения, направленных на снижение напряженности на рынке труда субъектов Российской Федерации» постановляю:

1. Утвердить прилагаемую государственную программу Алтайского края «Дополнительные мероприятия в сфере занятости населения, направленные на снижение напряженности на рынке труда Алтайского края в 2015 году».

2. Контроль за исполнением настоящего постановления возложить на заместителя Губернатора Алтайского края Бессарабова Д.В.

Губернатор Алтайского края
А. НАРЛИН.

УТВЕРЖДЕНА постановлением Администрации Алтайского края от 18.02.2015 № 49

ГОСУДАРСТВЕННАЯ ПРОГРАММА АЛТАЙСКОГО КРАЯ «ДОПОЛНИТЕЛЬНЫЕ МЕРОПРИЯТИЯ В СФЕРЕ ЗАНЯТОСТИ НАСЕЛЕНИЯ, НАПРАВЛЕННЫЕ НА СНИЖЕНИЕ НАПЯЖЕННОСТИ НА РЫНКЕ ТРУДА АЛТАЙСКОГО КРАЯ В 2015 ГОДУ»

ПАСПОРТ государственной программы Алтайского края «Дополнительные мероприятия в сфере занятости населения, направленные на снижение напряженности на рынке труда Алтайского края в 2015 году»

Ответственных исполнителей программ

управление Алтайского края по труду и занятости населения

Соисполнители программы

отсутствуют

Участники программы

Главное управление экономики и инвестиций Алтайского края;
Главное управление сельского хозяйства Алтайского края;

Главное управление строительства, транспорта, жилищно-коммунального и дорожного хозяйства Алтайского края;
Главное управление образования и молодежной политики Алтайского края;

Главное управление Алтайского края по социальной защите населения и преодолению последствий ядерных испытаний на Семипалатинском полигоне;

управление Алтайского края по промышленности и энергетике;

управление Алтайского края по пищевой, перерабатывающей, фармацевтической промышленности и биотехнологиям;

органы местного самоуправления (по согласованию);

краевые государственные казенные учреждения центры занятости населения;

работодатели (по согласованию)

Подпрограммы

отсутствуют

Прогнозные инструменты

отсутствуют

Цели программы

снижение напряженности на рынке труда Алтайского края и поддержка эффективной занятости населения

Задачи программы

содействие сохранению рабочих мест;
развитие трудовых ресурсов для обеспечения устойчивого развития экономики Алтайского края;

повышение уровня занятости населения, в том числе инвалидов и молодежи

Индикаторы и показатели программы

уровень регистрируемой безработицы;
численность работников организаций, находящихся под риском увольнения, и граждан, ищущих работу, трудоустроенных на временную работу;

численность работников организаций, находящихся под риском увольнения, и граждан, ищущих работу, прошедших опережающее профессиональное обучение и стажировку;

количество социальных проектов, реализуемых молодежью;

численность инвалидов, трудоустроенных на рабочие места на условиях социальной занятости;

доля работников организаций, находящихся под риском увольнения, сохранивших занятость или трудоустроенных на новые рабочие места после завершения опережающего профессионального обучения, стажировки, участия во временных работах, в общей численности работников, прошедших опережающее профессиональное обучение, стажировку, участвующих во временной занятости, родителей, воспитывающих несовершеннолетних детей или детей-инвалидов, в общем числе участников мероприятий государственной программы

Срок и этапы реализации программы

2015 год без деления на этапы

Объемы финансирования программы

общий объем финансирования государственной программы Алтайского края «Дополнительные мероприятия в сфере занятости населения, направленные на снижение напряженности на рынке труда Алтайского края в 2015 году» (далее – государственная программа) составляет 178662,2 тыс. рублей, из них: из федерального бюджета – 169729,1 тыс. рублей, из краевого бюджета – 8933,1 тыс. рублей

Ожидаемые результаты реализации программы

реализация государственной программы должна обеспечить:

в качественном выражении:

снижение напряженности на рынке труда края;

поддержку уровня занятости и доходов работников, находящихся под риском увольнения;

подготовку кадров для оптимального обеспечения запросов региональной экономики;

создание условий для интеграции в трудовую деятельность молодежи и лиц с ограниченными физическими возможностями;

расширение спектра социальных услуг;

в количественном выражении:

сдерживание уровня регистрируемой безработицы (не выше 2,0 % от численности экономической активного населения края в среднем за период);

трудоустройство на временные работы 2200 работников организаций, находящихся под риском увольнения, и граждан, ищущих работу;

опережающее профессиональное обучение и стажировку 1540 работников организаций, находящихся под риском увольнения, и граждан, ищущих работу;

оказание грантовой поддержки молодежи на реализацию 10 социальных проектов;

трудоустройство на рабочие места на условиях социальной занятости 100 инвалидов;

обеспечение доли работников организаций, находящихся под риском увольнения, сохранивших занятость или трудоустроенных на новые рабочие места после завершения опережающего профессионального обучения, стажировки, участия во временных работах, в общей численности работников, прошедших опережающее профессиональное обучение, стажировку, участвующих во временной занятости, 80,0 %;

обеспечение доли инвалидов, родителей, воспитывающих несовершеннолетних детей или детей-инвалидов, в общем числе участников мероприятий государственной программы не менее 75,0 %.

1. Общая характеристика сферы реализации государственной программы

1.1. Социально-экономическое положение

Экономика Алтайского края представляет собой многоотраслевой комплекс. В базовых для края отраслях основными видами экономической деятельности являются сельское и лесное хозяйство, обрабатывающие производства, оптовая и розничная торговля, транспорт и связь.

По итогам 2014 года в целом экономическая ситуация в крае характеризовалась положительной динамикой основных макроэкономических показателей.

Сводный индекс промышленного производства (далее – ИПП) за 2014 год по видам деятельности (добыча полезных ископаемых, обрабатывающие производства), «производства и распределение электрической энергии, газа и воды» составил 100,2 %, объем отгруженной продукции – 102,6 % к 2013 году. Оборот розничной торговли составил 306,5 млрд. рублей, или 100,1 % в сопоставимых ценах к уровню 2013 года. Население края было оказано платных услуг на сумму 69,6 млрд. рублей, что в сопоставимых ценах составило 100,7 % к уровню предыдущего года. Инвестиции в основной капитал за счет всех источников финансирования оцениваются в размере 102 млрд. рублей, или 103,7 % к уровню 2013 года. Экономический рост способствовал улучшению ситуации на рынке труда, снижению уровня регистрируемой безработицы и повышению доходов работающего населения. За 2014 год уровень регистрируемой безработицы снизился с 2,0 до 1,8 %, средний размер номинальной заработной платы увеличился на 18,0 до 19,5 тыс. рублей.

Основные демографические тенденции в Алтайском крае в целом соответствуют общероссийским, а также тенденциям по Сибирскому федеральному округу: рост рождаемости, снижение смертности и миграционной убыли населения.

Алтайский край характеризуется высоким уровнем кадрового потенциала. По состоянию на 01.01.2014 численность трудоспособного населения края составила 1372,7 тыс. человек (1,6 % трудоспособного населения России, 12,0 % – Сибирского федерального округа).

Численность экономической активного населения края в 2014 году составила 1153,3 тыс. человек (48,2 % общей численности населения). Из них заняты экономическая деятельность 1069,9 тыс. человек (92,8 % от численности экономической активного населения), и 83,4 тыс. человек или 7,2 %, не имеют занятия и по методологии Международной организации труда классифицируются как безработные.

1.2. Риски и потенциал развития сферы занятости

Негативное воздействие внешнеполитических факторов на экономику региона отмечается уже по итогам 2014 года.

Мониторинг крупных кредитных организаций в 2015 году свидетельствует о том, что темы кредитных вложений снижаются, хотя банки адаптируются к новым условиям и продолжают предоставлять кредиты, организации и население. Основными причинами снижения доступности кредитного ресурса являются рост процентных ставок по кредитам юридическим и физическим лицам, а также повышение требований к заемщикам, так как просроченная задолженность по кредитам в банках продолжает расти. Процентные ставки по потребительским кредитам физическим лицам варьируют от 17 до 35 % годовых (по ипотечным кредитам – от 14 до 19 % годовых). Размер процентных ставок по кредитам юридическим лицам вырос до 17 – 30 % годовых. По предварительным данным, в январе – апреле 2015 года в сравнении с январем 2014 года объемы выданных кредитов юридическим лицам снизились на 40,0 %, объемы ипотечного кредитования – на 33,0 %.

Вследствие нестабильности валютного рынка в конце 2014 года был зафиксирован рост цен на импортное сырье и материалы, который негативно повлиял на работу отдельных организаций с высокой долей товара сырья в материальных затратах.

Ситуация на рынке труда усложняется стоящими задачами по оптимизации численности муниципальных и государственных служащих (до конца 2015 года планируется сокращение не менее 1300 человек), работников бюджетных учреждений (уволено 203 человека, до конца года планируется сокращение порядка 1800 человек) и военнослужащих (заявлено 102 человека). Эти категории работников традиционно сложны для трудоустройства.

В реальном секторе экономики из 14 видов экономической деятельности, по которым проводится оценка, факторы кризисного состояния присутствуют в обрабатывающих производствах, оказывающих основное влияние на формирование ИПП: снижение в металлургическом производстве и производстве новых металлических изделий (на 17 %), производство кож, изделий из кожи и производство обуви (на 30,4 %), производство транспортных средств и оборудования (на 35,7 %). Сокращение объема производства продукции наблюдается и в добыче полезных ископаемых (на 8,2 %).

В Алтайском крае, как и в целом по России, прогнозируется рост уровня общей безработицы до 8,3 %, в том числе регистрируемой – до 2,0 % к численности экономической активного населения, и снижение спроса на рабочую силу на регистрируемом рынке труда до 20,0 %.

В течение января 2015 года из организаций внебюджетного сектора экономики края уволено более 100 граждан, а в феврале – апреле 320 организаций планируют высвободить еще 1,7 тыс. работников, или 4,8 % от среднепосочной численности работников данных организаций (в январе – апреле 2014 года фактически было уволено 1,6 тыс. работников, или 2,4 %).

В ряде промышленных предприятий руководители в целях сохранения кадрового потенциала были вынуждены ввести режимы неполной занятости. По данным мониторинга увольнения работников с начала 2014 года численность работающих граждан, находящихся под угрозой высвобождения, увеличилась на 3,7 тыс. человек и на 1.02.2015 составила 112,0 тыс. человек (на 0,3 человека из них в режиме неполного рабочего времени – 6872 человека; в простое по вине работодателя – 897 человек).

Проблемы в экономике региона по оценке остаются негативное влияние на занятость отдельных категорий лиц, испытывающих трудности в поиске работы, в том числе граждан с ограниченными физическими возможностями.

В Алтайском крае проживают 196,7 тыс. инвалидов, в том числе 58,6 тыс. инвалидов находятся в трудоспособном возрасте, из них работают 11,4 тыс. человек.

В соответствии с законом Алтайского края от 06.07.2006 № 59-ЗС «Об установлении в Алтайском крае квоты приема на работу инвалидов», согласно которому организациям, численность работников которых составляет более 100 человек, устанавливается квота приема на работу инвалидов в размере 4 процентов от среднепосочной численности работников, количество квотируемых рабочих мест для трудоустройства инвалидов по состоянию на 01.01.2015 составляет 3,5 тыс. единиц. На квотируемых рабочих местах работают 4,0 тыс. граждан с инвалидностью. Ежегодно управлением Алтайского края по труду и занятости устанавливается приказ об установке нового минимального количества специальных рабочих мест для трудоустройства инвалидов в организации Алтайского края (в 2014 году – 500 рабочих мест). По состоянию на 01.01.2015 трудоустроены на специальные рабочие места 328 инвалидов.

В условиях экономического кризиса предприятия будут сокращать свои издержки. Инвалиды также подвержены угрозе увольнения. По оценке в 2015 году количество квотируемых рабочих мест и специальных рабочих мест для трудоустройства инвалидов сократятся на 2,0 %, что повлечет увольнение более 100 граждан с ограниченными возможностями здоровья. В 2015 году ожидается увеличение количества обращений в службу занятости граждан, относящихся к категории инвалидов, до 2512 человек (в 2014 году – 2474 человека). В условиях высокой конкуренции им будет сложнее трудоустроиться.

В 2014/2015 учебном году в системе профессионального образования (в образовательных организациях среднего профессионального и высшего образования) обучаются 572 студента с ограниченными возможностями здоровья, в том числе 184 человека по программам подготовки специалистов среднего звена, 144 человека получают высшее профессиональное образование.

В 2015 году на рынок труда края выйдут 190 молодых специалистов, имеющих инвалидность, в том числе 4 – на обучение опорно-двигательного аппарата. Ожидается увеличение числа выпускников, обратившихся в целях поиска работы в краевую службу занятости населения, до 30 человек. В 2014 году их количество составило 20 человек, или 9,3 % от выпуска, из них 16 человек – выпускники организаций среднего профессионального образования.

Целевая категория граждан испытывает особые трудности в поиске работы из-за отсутствия опыта работы. Затруднения в трудоустройстве выпускников с инвалидностью дополнительно обусловлены необходимостью сопровождения при их трудоустройстве, адаптации и закреплении на рабочих местах с привлечением наставников.

Реализация дополнительных мероприятий существенно расширит возможности трудоустройства инвалидов из числа работников организаций, находящихся под риском увольнения, и граждан, ищущих работу, в том числе выпускников организаций профессионального образования.

В Алтайском крае проживает 331,6 тыс. молодых людей в возрасте от 22 до 30 лет (13,9 % от общей численности населения). В 2014 году в краевую службу занятости с содействием в поиске подходящей работы обратились 23,9 тыс. молодых людей данного возраста, трудоустроены 17,0 тыс. человек.

В современных условиях вопросы трудовой (экономической) самореализации молодежи становятся наиболее актуальными. Молодые люди начинают искать новые способы реализации своего потенциала через создание собственного дела.

Социальное обслуживание нуждающихся категорий граждан является актуальной темой в настоящее время. В целях увеличения охвата социальными услугами нуждающихся категорий граждан Федеральным законом от 28.12.2013 № 442-ФЗ «Об основах социального обслуживания граждан в Российской Федерации», вступившим в силу 01.01.2015, расширен перечень поставщиков социальных услуг индивидуальными предпринимателями и коммерческими организациями.

В Алтайском крае молодежные движения, отряды оказывают различную помощь на общественных и волонтерских началах гражданам, нуждающимся в социальной помощи.

Реализация дополнительных мероприятий по стимулированию молодежи к предпринимательству в сфере оказания социальных услуг будет направлена на их вовлечение в официальную занятость и снижение дефицита данных услуг.

Оживление экономики во многом будет определяться эффективностью реализации Администрацией края антикризисных мер.

Распоряжением Администрации Алтайского края от 12.02.2015 № 31-р утвержден План первоочередных мероприятий по обеспечению устойчивого развития экономики и социальной стабильности в Алтайском крае в 2015 году. Будут реализованы меры, направленные на активизацию развития импортзамещающих производств, стабилизацию работы системообразующих организаций и достижение сбалансированности рынка труда.

Принимаются меры по обеспечению проведения сельскохозяйственными товаропроизводителями весенних полевых работ, реализации дополнительных мер занятости населения, исполнения обязательств социального характера. Инвестиционные ресурсы бюджета сконцентрированы на завершении ранее начатых проектов с высокой степенью готовности.

В настоящее время в Алтайском крае действует более 20 крупных

инвестиционных проектов, предполагающих создание 17 тыс. новых и модернизированных постоянных рабочих мест в базовых отраслях экономики – промышленности, сельском хозяйстве, сфере услуг. Срок реализации до 2017 года имеют 15 проектов с планом создания около 4 тыс. рабочих мест. В 2015 году планируется реализация ряда проектов (или их этапов), которые, по оценке, будут способствовать введению порядка 1000 новых и модернизированных рабочих мест. Среди наиболее крупных:

инвестиционный проект «Алтайское мясо», Тальменский район – начало строительства мясоперерабатывающего предприятия (инвестор – ОАО АПО «Казань-Станица») – порядка 100 рабочих мест; реализация 4 этапа модернизации действующего производства ООО «УК Алтайский завод прецизионных изделий», г. Барнаул – 350 рабочих мест;

техническое перевооружение и модернизация производства ООО «Завод Механических Прессов», г. Барнаул – около 80 рабочих мест; реконструкция линии по производству оксидов железа для ферритов в ООО «Малиновое Озеро», Михайловский район – не менее 30 рабочих мест;

развитие курортного субкластера «Белокуриха-2» и ОАО ОЭЗ ТРТ «Бирюзовая Катунь» – порядка 500 рабочих мест.

По оценке в 2015 году кадровая потребность инвестиционных проектов может составить:

для реализации проектов в сфере сельского хозяйства (операторы машинного доения, операторы свиноводческих комплексов, животноводы, трактористы-машинисты, механизаторы, зоотехники) – порядка 100 человек;

для пищевой и фармацевтической промышленности (аппаратчики, техники-технологи, наладчики и операторы оборудования, фармацевты, химики-технологи, продавцы и др.) – порядка 60 человек;

для развития промышленного производства (станочники, токари, наладчики, слесари, электросварщики, технологи) – порядка 500 человек;

для туризма (специалисты различной квалификации, начиная с контактного персонала и заканчивая уровнем менеджмента, медицинский персонал, а также кадры для строительства объектов туризма и рекреации) – порядка 500 человек.

К настоящему моменту во взаимодействии с предприятиями подготовлены инвестиционные паспорта 16 инвестиционных проектов, ведется мониторинг их реализации в федеральный перечень приоритетных инвестиционных проектов, способствующих импортозамещению, увеличению экспорта и технологического развитию.

Алтайский край располагает большим туристическим потенциалом. Это направление деятельности имеет ошутимый мультипликативный эффект для развития транспорта, связи, торговли, сферы услуг, общественного питания, сельского хозяйства, строительства. Общее число занятых в туристско-рекреационном комплексе составляет более 16 тыс. человек. В 2015 году дальнейшему развитию туризма будет способствовать положительное решение Министерства транспорта Российской Федерации по субсидированию автотранспорта. Прогнозируется увеличение численности занятых в сфере туризма в текущем году на 500 человек.

Доминирующее положение в структуре обрабатывающей промышленности занимает пищевая промышленность, которая является одной из наиболее устойчивых отраслей регионального хозяйства. В отрасли занято порядка 45 тыс. человек, это 30,0 % от занятых в промышленности.

С учетом новых реалий главная задача для аграрной, пищевой и перерабатывающей отраслей промышленности края – расширить ассортиментную линейку продуктов питания для поставки в другие регионы Российской Федерации в рамках замещения импортных товаров, что потребует привлечения дополнительных трудовых ресурсов.

Ведущими видами экономической деятельности в промышленности края являются производство машиностроительной продукции (вагоно-, котло-, дизельстроение, сельхозмашиностроение, производство электро-оборудования), производство кокса, резиновых и пластмассовых изделий, а также химическое производство. В течение последних лет темпы развития промышленности края опережают общероссийские: объем производства за 2006 – 2013 годы возрос на 60,1 % (по России – на 19,3 %).

В машиностроении на числе стабильных предприятий – производителей импортзамещающей продукции входят: ОАО «Холдинг» – производственная кампания «Барнаулский станкостроительный завод», планирующий расширение производства по общим направлениям и создание дополнительных рабочих мест; ОАО «Бийское производственное объединение «Сибирьбормаш», который является единственным предприятием в России в части изготовления ряда изделий для комплексов автоматизированной обработки деталей; завод «Ротор», имеющий современный парк металлургических станков, позволяющий выпускать импортзамещающую продукцию.

Потребность работодателей внебюджетного сектора экономики в кадрах, заявленная в краевую службу занятости населения, на 01.02.2015 составила 9,5 тыс. человек, из них в обрабатывающих производствах – 1,7 тыс. человек, в том числе:

ОАО «БПО Сибирьбормаш» – более 330 человек (контролер качества, пресовщик, сборщик);

ОАО «Барнаулский меланжевый комбинат «Меланжист Алтай» – более 100 человек (мастер, слесари, швеи);

ОАО «Алтайский приборостроительный завод «Ротор» – 100 человек (токарь, монтажник радиоэлектронной аппаратуры и приборов, оператор станков с программным управлением);

в производстве пищевых продуктов – более 360 человек (пекарь, повар).

Алтайский край относится к числу территорий с незначительными объемами привлечения иностранной рабочей силы. Совокупная (средняя) доля иностранных работников в численности занятого населения – 0,5 %.

В 2014 году на территории края трудовую деятельность осуществляли 12677 иностранных граждан, из них на основании разрешений на работу – 542 человека, на основании патентов для работы у физических лиц – 12135 человек. Привлечение иностранных работников производилось в такие отрасли экономики, как строительство, оптовая и розничная торговля, обрабатывающие производства, сельское хозяйство, деятельность ресторанов и кафе.

По прогнозу Управления Федеральной миграционной службы по Алтайскому краю в 2015 году ожидается обращение 20 тыс. иностранных граждан с заявлениями о выдаче патента, из них 18 тыс. для работы у физических лиц. Остальные 2 тыс. человек будут трудоустроены у работодателей – юридических лиц и индивидуальных предпринимателей. На 2015 год поступили заявки от 72 работодателя на привлечение 2060 иностранных граждан по 87 профессиям по следующим видам экономической деятельности:

строительство (бетонщик, плотник, маляр, электросварщик, штукатур, стекольщик, монтажник) – 43,7 % от заявленной потребности;

гостиницы и рестораны (повар, пекарь, технолог, шеф-повар, кондитер, тестовод) – 21,6 %;

обрабатывающие производства (бригадир) на участках основного производства, переводчик, механик, мастер цеха) – 14,9 %;

транспорт и связь (мастер погрузочно-разгрузочных работ, транспортный водитель трамвая, троллейбуса) – 3,7 %;

предоставление прочих услуг (спортсмены, массажисты) – 5,6 %;

сельское хозяйство (овощеводы) – 3,2 %.

Всего работодатели планировали привлечение иностранных работников по 10 видам экономической деятельности.

Пункт 14 статьи 77 Закона «О привлечении инвестиций с участием Российской Федерации квота для Алтайского края утверждена в количестве 35 разрешений на работу (из стран с ввозным порядком въезда). Все заявленные рабочие места рассмотрены на предмет возможного замещения российскими гражданами.

В связи с вышеизложенным возникает необходимость реализации системы дополнительных мероприятий, которая позволит комплексно решать проблемы, актуальные для рынка труда края, с учетом приоритетов развития региона на среднесрочную перспективу. С помощью программно-целевого метода необходимо обеспечить адресность инвестирования бюджетных средств, концентрации сил на приоритетных направлениях государственной политики в сфере занятости населения, своевременное реагирование на возникающие изменения на рынке труда, координацию действий отдельных его участников.

1.3. Распределение занятых по видам экономической деятельности в 2015 году

Прогноз распределения занятого в экономике населения рассчитан в Алтайском крае по среднему варианту демографического прогноза Алтайского края, согласно которому численность населения в 2015 году снизится на 10,5 тыс. человек и составит 2370,0 тыс. человек. При этом численность населения старше и моложе трудоспособного возраста будет расти, а численность населения в трудоспособном возрасте – снижаться.

Повышение численности граждан края, вышедших из трудоспособного возраста, над численностью достигших шестидесятилетнего возраста в 2015 году составит более 18,6 тыс. человек. Кроме того, в крае продолжится миграционный и естественный убыль населения, которая по оценке достигнет в 2015 году 4,8 и 7,4 тыс. граждан в трудоспособном возрасте соответственно.

В результате численность населения в трудоспособном возрасте за год сократится на 30,8 тыс. человек или на 2,3% (с 1342,0 тыс. человек на 01.01.2015 до 1311,3 тыс. человек на 01.01.2016), что отразится на снижении численности занятых.

Распределение занятых в экономике учитывает прогнозируемое снижение объемов производства и ухудшение экономических условий, дальнейшую модернизацию действующих производств и повышение производительности труда, а также оценку прогнозируемого высвобождения работников хозяйствующих субъектов и планы по расширению кадрового потенциала организаций, которые имеют стабильные портфели заказов. Учтено создание новых постоянных рабочих мест в сфере сельского хозяйства, промышленного производства, туризма, других отраслях экономики в рамках реализации инвестиционных проектов.

В результате перераспределения трудовых ресурсов численность занятых в экономике в 2015 году по сравнению с 2014 годом изменится в сторону увеличения:

в обрабатывающей промышленности – с 204,9 тыс. человек до 206,0 тыс. человек (на 1,1 тыс. человек) за счет увеличения объемов производства в рамках импортзамещения (доля импортного сырья при производстве пищевых продуктов, напитков составляет в крае не менее 2,0 %);

в гостиничном и ресторанным бизнесе с 14,4 тыс. человек до 14,8 тыс. человек (на 0,4 тыс. человек) за счет реализации инвестиционных проектов в сфере туризма.

В перспективе 2015 года ожидается снижение численности занятых:

в государственном управлении, образовании, здравоохранении

с 244,1 тыс. человек до 240,3 тыс. человек (на 3,8 тыс. человек) в результате оптимизации бюджетных расходов и численности работников в органах местного самоуправления и реализации задач по повышению заработной платы отдельных категорий работников бюджетной сферы;

в организациях оптовой и розничной торговли со 194,6 тыс. человек до 194,2 тыс. человек (на 0,4 тыс. человек) за счет снижения покупательной способности населения и прекращения деятельности отдельных предпринимателей;

в финансовых организациях с 13,9 тыс. человек до 13,4 тыс. человек (на 0,5 тыс. человек) в результате снижения объемов кредитования, оптимизации штатной численности финансово-кредитных организаций;

в строительной отрасли с 56,9 тыс. человек до 56,5 тыс. человек (на 0,4 тыс. человек) за счет факторов, сдерживающих положительную динамику в отрасли: высокой стоимости строительных материалов, в т.ч. металлоконструкций, высокого процента коммерческих кредитов, неплательщиков заказчиков (покупателей);

в организациях транспорта и связи с 85,8 тыс. человек до 85,6 тыс. человек (на 0,2 тыс. человек) за счет снижения потребления услуг связи населением и юридическими лицами в связи с сокращением реальных доходов, снижением деловой активности и прогнозируемым снижением всех показателей транспортного комплекса.

Ожидается стабильная численность занятых: в организациях добычи полезных ископаемых – 4,0 тыс. человек; в организациях обрабатывающих производств – 138,4 тыс. человек, при этом произойдет перераспределение занятых в организациях отрасли.

Рост численности занятых по видам обрабатывающей промышленности ожидается:

в организациях пищевой промышленности с 44,8 тыс. человек до 45,5 тыс. человек (на 0,7 тыс. человек) за счет импортозамещения молочной продукции, наращивания объемов производства мясной промышленности, положительной динамики хлебопекарных и кондитерских изделий благодаря низкой доле импорта и устойчивому потребительскому спросу;

(Начало на 1 стр.)

Таблица 2
Прогноз замещения иностранных работников российскими гражданами, в том числе находящимися под риском увольнения, в 2015 году

Table with 5 columns: Вид экономической деятельности, Перечень профессий, Количес-тво мест, Численность граждан. Rows include sectors like Agriculture, Construction, and Manufacturing.

1.5. Реализация мероприятий по содействию занятости населения и обеспечению экономики Алтайского края кадрами, необходимым для его устойчивого экономического развития.

Повышению занятости населения будет способствовать реализация государственной программы Алтайского края «Содействие занятости населения Алтайского края» на 2015 - 2020 годы.

В результате реализации мероприятий программы в 2015 году ожидается:
- обеспечение уровня трудоустроенных на постоянные и временные рабочие места граждан в общей численности граждан, обратившихся в органы службы занятости с целью поиска подходящей работы, не менее 73,5 %;

- проведение профессионального обучения и получение дополнительного профессионального образования 5770 гражданами, из них 5350 безработных граждан, 320 женщин, находящихся в отпуске по уходу за ребенком до достижения им возраста трех лет, 100 незанятых граждан, которым в соответствии с законодательством РФ назначена страховая пенсия по старости и которые стремятся возобновить трудовую деятельность.

- создание и сохранение 1,2 тыс. рабочих мест для трудоустройства ищущих работу и безработных граждан;
- оборудование (оснащение) 263 рабочих мест для трудоустройства незанятых инвалидов, многодетных родителей и родителей, воспитывающих детей-инвалидов.

- Будет организована временная занятость и поддержан уровень доходов 13 тыс. несовершеннолетних граждан и 1,5 тыс. безработных граждан, испытывающих трудности в поиске работы (инвалиды; многодетные родители; родители, воспитывающие детей-инвалидов; лица предпензионного возраста и другие).

- Предполагается трудоустроить 1785 инвалидов, в том числе 193 человека на оборудованные (оснащенные) для них рабочие места, направить на профессиональное обучение 100 инвалидов, оказать содействие в организации собственного дела 15 гражданам с инвалидностью.

- Общий объем финансовых ресурсов, предусмотренный государственной программой Алтайского края «Содействие занятости населения Алтайского края» на 2015 - 2020 годы, в 2015 году составляет 1,6 млрд. рублей, в том числе объем средств краевого бюджета на реализацию мероприятий активной политики занятости населения - 183,4 млн. рублей.

Решению кадровых вопросов для реального сектора экономики будет способствовать реализация государственной программы «Кадры для экономики» на 2015 - 2020 годы, утвержденной постановлением Администрации края от 10.10.2014 № 462.

1.6. Информация об организациях-участниках государственной программы
В соответствии с критериями, установленными постановлением Правительства Российской Федерации от 22.01.2015 № 35 «О предоставлении и распределении в 2015 году субсидий из федерального бюджета бюджетам субъектов Российской Федерации на реализацию дополнительных мероприятий в сфере занятости населения, направленных на снижение напряженности на рынке труда субъектов Российской Федерации».

1.6.1. Организации, работники которых находятся под риском массового увольнения в связи с временными трудностями
1. Открытое акционерное общество Алтайского вагоностроения (далее - ОАО «Алтайвагон»).

Предприятие является системообразующей организацией. В Алтайском крае организация имеет 2 производственных площадки - головное предприятие в моногороде Новоалтайске и филиал в городе Рубцовске.

Предприятие производит 20 моделей современных грузовых вагонов различных типов и конструкций, рассчитанных на перевозку широкой номенклатуры грузов.

В 2015 году линейку продукции пополнят 4 модели вагонов с инновационными признаками. Производимые предприятием инновационные модели вагонов являются импортзамещающей продукцией, которая ранее закупалась в Украине. Основные инвестиционные проекты предприятия направлены на установку производственных линий, выпускающих импортзамещающую продукцию.

В настоящее время в связи со снижением спроса, ростом тарифов и цен на сырье, удорожанием кредитного капитала предприятием снижены объемы выпуска продукции, загрузка производственных мощностей предприятия составляет порядка 30 %.

составила 2831 человек. Планируется высвобождение 360 работников. Уволено 86 человек. В настоящее время в режиме неполной рабочей недели работают 655 человек.

В общем числе работников, находящихся под риском увольнения, 3016 человек имеют несовершеннолетних детей, 39 инвалидов, более половины работников имеют обязательства по кредитам. В рамках региональной программы планируется временная занятость 1500 работников, из них 1400 человек на следующих видах работ, организуемых на предприятии:

ремонт технологического оборудования; ремонт подъездных путей; ремонт зданий и сооружений; ремонт оснастки; изготовление оснастки; работа, связанная с обработкой данных, формированием и ведением баз данных в производственном модуле КИС «Галактика»; создание архивов; логистическое переустройство складского хозяйства.

По заявкам органов местного самоуправления будут трудоустроены 100 человек (в г. Новоалтайске 40 человек, в г. Рубцовске 60 человек) на работах по ремонту жилищного фонда, в том числе ветхого жилья, подготовке к отопительному сезону, приведенно в порядок территорий мемориальных сооружений, социальному обслуживанию населения, переводу информации на цифровые носители, архивные работы, работы по благоустройству и озеленению и другие виды социально значимых работ.

Планируется опережающее профессиональное обучение 1055 работников, из них 937 человек пройдут обучение на базе учебного центра ОАО «Алтайвагон» и 118 человек - в других организациях. Работники, прошедшие обучение, будут привлекаться к работам по получению профессии, а также к выполнению трудовых функций по нескольким профессиям.

В приоритетном порядке временные работы и опережающее профессиональное обучение будут предлагаться инвалидам, родителям, воспитывающим несовершеннолетних детей или детей-инвалидов. Содействие занятости уволенных работников организации будет осуществляться в рамках государственной программы Алтайского края «Содействие занятости населения Алтайского края».

2. Открытое акционерное общество «Барнаульский вагоноремонтный завод» (далее - ОАО «Барнаульский ВРЗ»).

Предприятие занимается ремонтом грузовых вагонов, производством люковых грузовых вагонов, вагонов-зерновозов. Завод является единственным предприятием на территории западносибирского региона, специализирующимся на тяжелых видах ремонта.

В 2015 году по сравнению с 2014 годом планируется падение объемов производства составив 33,0 % в связи со снижением объема заказов на реализацию новых грузовых вагонов.

В настоящее время завод работает над расширением модельного ряда выпускаемой продукции. Реализация инвестиционных проектов позволит повысить конкурентоспособность, что приведет к загрузке производственных мощностей и сохранению рабочих мест. Предприятие реализует мероприятия по снижению издержек производства и повышению производительности труда.

Штатная численность персонала предприятия на 2015 год - 548 человек. Фактическая численность работников на 01.03.2015 составила 1026 человек. Планируется высвобождение 478 работников, имеющих профессии маляр, газорезчик, машинист крана, слесарь по ремонту подвижного состава, стропальщик, токарь, электросварщик на автоматических и полумеханических машинах, электросварщик ручной сварки, клепальщик, контролер, кузнец на молотах и прессах, наждачник, сверловщик, слесарь-ремонтник, уборщик помещений.

В их числе 237 работников, имеющих несовершеннолетних детей, 6 инвалидов, 320 человек имеют обязательства по кредитам. В настоящее время в простое находится 187 работников (в перспективе - 415 работников).

В рамках региональной программы планируется временная занятость 247 работников, из них 179 человек на следующих видах работ, организуемых на предприятии:

ремонт технологического оборудования; ремонт зданий и сооружений; ремонт оснастки; изготовление оснастки; создание архивов.

По заявке администрации г. Барнаула будут трудоустроены 68 человек на работах по ремонту жилищного фонда, в том числе ветхого жилья, подготовке к отопительному сезону; переводу информации на цифровые носители, архивные работы, работы по благоустройству и озеленению и другие виды социально значимых работ.

Планируется опережающее профессиональное обучение 168 работников, из них 158 человек пройдут обучение на базе учебного центра ОАО «Барнаульский ВРЗ», 10 человек повысят квалификацию в ООО «УПД» (г. Екатеринбург).

В приоритетном порядке временные работы и опережающее профессиональное обучение будут предлагаться инвалидам, родителям, воспитывающим несовершеннолетних детей или детей-инвалидов. Содействие занятости уволенных работников организации будет осуществляться в рамках государственной программы Алтайского края «Содействие занятости населения Алтайского края».

3. Открытое акционерное общество «Алтайский завод агрегатов» (далее - «ОАО «АЗА»).

Предприятие относится к машиностроительной отрасли промышленности. Предприятие производит оборудование для газоаппарной обработки материалов, запорную арматуру, газорегулирующую аппаратуру, аппаратуру для сварки, резки и напыления, тормозную камеру для тяговых электровозов, резаки грузовых вагонов, чугунные литые, предельно легкие трубы и отводы.

506. Организации, имеющие программы повышения производительности труда, оптимизации расходов и (или) развития персонала и (или) реализации проектов, направленных на импортозамещение

1. Открытое акционерное общество «Алтайский приборостроительный завод «Ротор».

Предприятие производит продукцию специального назначения и более 50 наименований товаров народного потребления (техника для фермерского хозяйства, медицинская техника, автомобильная продукция, хозяйственно-бытовые изделия из пластика, электросушилки, электромясорубки, электроковыкатки).

В 2015 году предприятие планирует рост объемов производства за счет увеличения портфеля заказов, в том числе за счет реализации проекта по изготовлению двух импортзамещающих изделий, ранее поставляемых из Украины.

Фактическая численность работников на 01.01.2015 - 1212 человек. Дополнительная потребность в кадрах составляет 100 человек: монтажники радиоэлектронной аппаратуры и приборов - 15 человек; наладчик станков с ЧПУ - 20 человек; оператор станков с ЧПУ - 10 человек; регулировщик ЭАП - 10 человек; слесарь - сборщик - 5 человек; токарь-обточник - 20 человек; фрезеровщик - 20 человек.

В рамках государственной программы планируется опережающее профессиональное обучение с последующим трудоустройством 40 граждан из числа высвобождаемых из других организаций, а также из числа граждан, ищущих работу.

Участвие указанных организаций в реализации дополнительных мероприятий в сфере занятости населения, направленных на снижение напряженности на рынке труда Алтайского края в 2015 году, позволит в дальнейшем, исходя из рисков увольнения, сохранить занятость или быть трудоустроенным на новые рабочие места после завершения опережающего профессионального обучения, стажировки, участия во временных работах. Дополнительные мероприятия позволят поддержать уровень доходов работников, находящихся под угрозой увольнения, в том числе особых категорий работников из числа инвалидов и родителей, имеющих несовершеннолетних детей.

Ищущие работу граждане, уволенные из организаций, являющихся участниками государственной программы, цели и задачи, описание основных ожидаемых конечных результатов государственной программы, сроков и этапов ее реализации

2.1. Приоритеты региональной политики в сфере реализации государственной программы

Нормативные правовые акты, на основе которых разрабатывалась программа: Закон Российской Федерации от 19.04.1991 № 1032-1 «О занятости населения в Российской Федерации»; постановление Правительства Российской Федерации от 22.01.2015 № 35 «О предоставлении и распределении в 2015 году субсидий из федерального бюджета бюджетам субъектов Российской Федерации на реализацию дополнительных мероприятий в сфере занятости населения, направленных на снижение напряженности на рынке труда субъектов Российской Федерации»;

статья 179 «Государственные программы Российской Федерации, государственные программы субъекта Российской Федерации, муниципальные программы» Бюджетного кодекса Российской Федерации, утвержденного от 31.07.1998 № 145-ФЗ.

Мероприятия государственной программы направлены на решение ключевых задач (направлений), определенных антикризисным планом Правительства Российской Федерации, в частности, на: снижение напряженности на рынке труда и поддержку эффективной занятости; компенсацию дополнительных инфляционных издержек наиболее уязвимым категориям граждан (пенсионеры, семьи с несколькими детьми); содействие развитию малого и среднего предпринимательства за счет снижения финансовых и административных издержек; поддержку импортозамещения и экспорта по широкой номенклатуре несъезжих товаров, в том числе высокотехнологичных; оптимизацию бюджетных расходов за счет выявления и сокращения неэффективных затрат, концентрации ресурсов на приоритетных направлениях развития и выполнении публичных обязательств.

2.2. Цели и задачи государственной программы
Целью государственной программы является снижение напряженности на рынке труда Алтайского края и поддержка эффективной занятости населения.

Достижение цели государственной программы будет осуществляться посредством решения следующих задач: содействие сохранению рабочих мест; развитие трудовых ресурсов для обеспечения устойчивого развития экономики Алтайского края; повышение уровня занятости населения, в том числе инвалидов и молодежи.

2.3. Конечные результаты реализации государственной программы
Основными ожидаемыми результатами деятельности по снижению напряженности на рынке труда Алтайского края и поддержке эффективной занятости должны стать:

снижение напряженности на рынке труда края; поддержка уровня занятости и доходов работников, находящихся под угрозой увольнения; подготовка кадров для оптимального обеспечения запросов региональной экономики;

расширение возможности занятости граждан путем их перераспределения между сферами экономической деятельности; создание условий для интеграции в трудовую деятельность молодежи и лиц с ограниченными физическими возможностями;

расширение спектра социальных услуг; в количественном выражении: сдерживание уровня регистрируемой безработицы (не выше 2,0 % от численности экономической активной части населения края в среднем за период); трудоустройство на временные работы 2200 работников организаций, находящихся под риском увольнения, и граждан, ищущих работу;

опережающее профессиональное обучение и стажировка 1540 работников организаций, находящихся под риском увольнения, и граждан, ищущих работу;

опережающее профессиональное обучение и стажировка 10 социальных проектов; трудоустройство на рабочие места на условиях социальной занятости 100 инвалидов;

опережающее профессиональное обучение и стажировка 10 социальных проектов; трудоустройство на рабочие места на условиях социальной занятости 100 инвалидов;

обеспечение доли работников организаций, находящихся под риском увольнения, сохранявших занятость или трудоустроенных на новые рабочие места после завершения опережающего профессионального обучения, стажировки, участия во временных работах.

2.4. Сроки и этапы реализации государственной программы
Реализация государственной программы будет осуществляться в 2015 году. Этапы реализации государственной программы не выделяются.

3. Обобщенная характеристика мероприятий государственной программы
Достижение цели и решение задач государственной программы обеспечивается реализацией мероприятий, направленных на содействие сохранению рабочих мест; повышение конкурентоспособности работников организаций и ищущих работу граждан; повышение уровня занятости населения, в том числе инвалидов и молодежи.

Предлагается реализовать 4 мероприятия. Мероприятие «Временная занятость работников организаций, находящихся под риском увольнения, и граждан, ищущих работу» позволит сохранить рабочие места, обеспечить организации необходимым кадрами, выполнять социально значимые работы.

Участниками данного мероприятия будут работники организации, находящиеся в простое, работающие в режиме неполного рабочего времени, заявленные к высвобождению, а также граждане, ищущие работу, в том числе в приоритетном порядке работники, уволенные из организаций, являющихся участниками государственной программы.

Опережающее профессиональное обучение и стажировка будут организованы в организациях, испытывающих временные трудности и имеющих перспективы экономического развития. Организации должны иметь программы повышения производительности труда, оптимизации расходов и (или) развития персонала и (или) реализующих проекты, направленные на импортозамещение, и в дальнейшем гарантировать трудоустройство выпускников программы.

Опережающее профессиональное обучение и стажировка будут организованы также для организаций, имеющих перспективы экономического развития. Организации должны иметь программы повышения производительности труда, оптимизации расходов и (или) развития персонала и (или) реализующих проекты, направленные на импортозамещение, и в дальнейшем гарантировать трудоустройство выпускников программы.

Опережающее профессиональное обучение и стажировка будут организованы также для организаций, имеющих перспективы экономического развития. Организации должны иметь программы повышения производительности труда, оптимизации расходов и (или) развития персонала и (или) реализующих проекты, направленные на импортозамещение, и в дальнейшем гарантировать трудоустройство выпускников программы.

При организации стажировки работников будут оплачиваться за счет бюджетных средств затраты работодателя в размере три тысячи рублей за каждый месяц на одного стажировщика. Оплата за счет бюджетных средств затрат работодателя за наставничество будет составлять не выше величины прожиточного минимума для трудоспособного населения, установленной в Алтайском крае за IV квартал 2014 года, увеличенной на сумму страховых взносов в государственные внебюджетные фонды.

При организации стажировки работников будут оплачиваться за счет бюджетных средств затраты работодателя в размере три тысячи рублей за каждый месяц на одного стажировщика. Оплата за счет бюджетных средств затрат работодателя за наставничество будет составлять не выше величины прожиточного минимума для трудоспособного населения, установленной в Алтайском крае за IV квартал 2014 года, увеличенной на сумму страховых взносов в государственные внебюджетные фонды.

Приоритетное участие в мероприятии имеют инвалиды, родители, воспитывающие несовершеннолетних детей и детей-инвалидов. Численность участников опережающего профессионального обучения и стажировки приведены в приложении 5.

Мероприятие «Снижение напряженности на рынке труда» будет способствовать снижению напряженности на рынке труда, а также расширить спектр социальных услуг для граждан.

Участниками данного мероприятия будут молодые граждане в возрасте от 22 до 30 лет, являющиеся действующими предпринимателями, разрабатывающие и реализующие социальные проекты.

В целях снижения предпринимательских рисков, а также стимулирования социально значимых направлений малого бизнеса, созданы и будут созданы социальные проекты, направленные на поддержку предпринимательства названным лицам грантов в размере не более 300 тыс. рублей на вышеуказанные цели.

Основные направления реализации социальных проектов: социально-бытовые, социально-медицинские, социально-психологические, социально-педагогические, социально-трудовые, социально-правовые услуги. Будут реализованы проекты по организации досуга, оказанию помощи родителям детей-инвалидов, проведению оздоровительных мероприятий, обучению навыкам компьютерной грамотности. Получат развитие новые для сферы социального обслуживания проекты по созданию и развитию центров занятости молодежи и инвалидов, в том числе детей-инвалидов.

Приоритетное участие в мероприятии имеют инвалиды, в том числе из числа выпускников профессиональных образовательных организаций. Количество проектов и созданных рабочих мест приведены в приложении 6.

Мероприятие «Социальная занятость инвалидов» будет способствовать расширению занятости граждан с инвалидностью (приложение 7).

(Начало на 1-2 стр.)

4. Общий объем финансовых ресурсов, необходимых для реализации государственной программы

Общий объем финансирования государственной программы составляет 178662,2 тыс. рублей, из них:
из федерального бюджета – 169729,1 тыс. рублей;
из краевого бюджета – 8933,1 тыс. рублей.
Финансирование мероприятий государственной программы за счет средств краевого бюджета осуществляется через управление Алтайского края по труду и занятости населения.
Сводная информация об объемах финансовых ресурсов, необходимых для реализации государственной программы, приведена в приложении 3.

5. Анализ рисков реализации государственной программы и описание мер управления рисками реализации государственной программы

При реализации государственной программы осуществляются меры, направленные на снижение последствий рисков и достижение предусмотренных в ней конечных результатов.
К рискам относятся: ухудшение внутренней и внешней экономической конъюнктуры, снижение объемов производства, рост инфляции, усиление социальной напряженности в связи со снижением уровня жизни населения, массовым высвобождением работников, рост напряженности на рынке труда.
Управление указанными рисками предполагается осуществлять на основе постоянного мониторинга хода реализации государственной программы и разработки при необходимости предложений по ее корректировке, межведомственного взаимодействия участников государственной программы.

6. Методика оценки эффективности государственной программы

Оценка эффективности государственной программы осуществляется согласно приложению 2 к постановлению Администрации края от 23.09.2013 № 502 «Об утверждении порядка разработки, реализации и оценки эффективности государственных программ Алтайского края».

7. Механизм реализации государственной программы

Порядок реализации государственной программы разрабатывается и утверждается органом исполнительной власти Алтайского края, осуществляющим полномочия в области реализации государственной политики в сфере труда, содействия занятости населения и защиты от безработицы.
Контроль за ходом реализации государственной программы осуществляется управлением Алтайского края по труду и занятости населения, которым определяются формы и методы организации управления реализацией программы.
Ответственность за реализацию государственной программы и достижение конечных результатов, эффективное использование

средств, выделяемых из краевого бюджета на ее выполнение, несет управление Алтайского края по труду и занятости населения.
Управление Алтайского края по труду и занятости населения ежеквартально, не позднее 15-го числа месяца, следующего за отчетным кварталом, представляет в Федеральную службу по труду и занятости отчет об осуществлении расходов бюджета субъекта Российской Федерации, источником финансового обеспечения которых является субсидия, и о достижении значений показателей результативности использования субсидии по форме, утвержденной Министерством труда и социальной защиты Российской Федерации.

ПРИЛОЖЕНИЕ 1
к постановлению Администрации Алтайского края
от 18.02.2015 № 49

**СВЕДЕНИЯ
о показателях результативности государственной программы Алтайского края «Дополнительные мероприятия в сфере занятости населения, направленные на снижение напряженности на рынке труда Алтайского края в 2015 году» и их значениях**

№ п/п	Наименование показателя	Единица измерения	Значение
1	Уровень регистрируемой безработицы	%	2,0
2	Численность работников организаций, находящихся под риском увольнения, и граждан, ищущих работу, трудоустроенных на временную работу	человек	2200
3	Численность работников организаций, находящихся под риском увольнения, и граждан, ищущих работу, прошедших опережающее профессиональное обучение и стажировку	человек	1540
4	Количество социальных проектов, реализуемых молодежью	единиц	10
5	Численность инвалидов, трудоустроенных на рабочие места на условиях социальной занятости	человек	100
6	Доля работников организаций, находящихся под риском увольнения, сохранивших занятость или трудоустроенных на новые рабочие места после завершения опережающего профессионального обучения, стажировки, участия во временных работах, в общей численности работников, прошедших опережающее профессиональное обучение, стажировку, участвующих во временной занятости	%	80,0
7	Доля инвалидов, родителей, воспитывающих несовершеннолетних детей или детей-инвалидов, в общем числе участников мероприятий государственной программы	%	75,0

ПРИЛОЖЕНИЕ 2
к постановлению Администрации Алтайского края
от 18.02.2015 № 49

ПЕРЕЧЕНЬ мероприятий государственной программы Алтайского края «Дополнительные мероприятия в сфере занятости населения, направленные на снижение напряженности на рынке труда Алтайского края в 2015 году»

№ п/п	Цель, задача, мероприятие	Срок реализации	Участник программы	Сумма расходов, тыс. рублей	Источники финансирования
1	Цель – снижение напряженности на рынке труда Алтайского края и поддержка эффективной занятости населения	2015 год		178662,2	всего
2	Задача 1. Содействие сохранению рабочих мест	2015 год		169729,1	федеральный бюджет
3	Мероприятие 1.1. Временная занятость работников организаций, находящихся под риском увольнения, и граждан, ищущих работу	2015 год	органы исполнительной власти Алтайского края; управление Алтайского края по труду и занятости населения; краевые государственные казенные учреждения центры занятости населения; работодатели (по согласованию)	8933,1	краевой бюджет
4	Задача 2. Развитие трудовых ресурсов для обеспечения устойчивого развития экономики Алтайского края	2015 год		121964,3	всего
5	Мероприятие 2.1. Опережающее профессиональное обучение и стажировка работников организаций, находящихся под риском увольнения, и граждан, ищущих работу	2015 год		115866,1	федеральный бюджет
6	Задача 3. Повышение уровня занятости населения, в том числе инвалидов и молодежи	2015 год		6098,2	краевой бюджет
7	Мероприятие 3.1. Стимулирование занятости молодежи при реализации социальных проектов	2015 год	управление Алтайского края по труду и занятости населения; Главное управление образования и молодежной политики Алтайского края; краевые государственные казенные учреждения центры занятости населения; работодатели (по согласованию)	121964,3	всего
	Мероприятие 3.2. Социальная занятость инвалидов	2015 год	управление Алтайского края по труду и занятости населения и предоплате последствий ядерных испытаний на Семипалатинском полигоне; краевые государственные казенные учреждения центры занятости населения; работодатели (по согласованию)	44989,8	федеральный бюджет
				2367,9	краевой бюджет
				47357,7	всего
				44989,8	федеральный бюджет
				2367,9	краевой бюджет
				9340,2	всего
				8873,2	федеральный бюджет
				467,0	краевой бюджет
				3000,0	всего
				2850,0	федеральный бюджет
				150,0	краевой бюджет
				6340,2	всего
				6023,2	федеральный бюджет
				317,0	краевой бюджет

ПРИЛОЖЕНИЕ 3
к постановлению Администрации Алтайского края
от 18.02.2015 № 49

ОБЪЕМ финансовых ресурсов, необходимых для реализации государственной программы Алтайского края «Дополнительные мероприятия в сфере занятости населения, направленные на снижение напряженности на рынке труда Алтайского края в 2015 году»

Источники и направления расходов	Сумма расходов, тыс. рублей
1	2
Всего финансовых затрат	178662,2
в том числе	
из краевого бюджета	8933,1
из федерального бюджета (на условиях софинансирования)	169729,1
из внебюджетных источников**	-
Капитальные вложения	-
в том числе	
из краевого бюджета	-
из федерального бюджета (на условиях софинансирования)	-
из внебюджетных источников**	-
НИОКР*	-
в том числе	
из краевого бюджета	-
из федерального бюджета (на условиях софинансирования)	-
из внебюджетных источников**	-
Прочие расходы	178662,2
в том числе	
из краевого бюджета	8933,1
из федерального бюджета (на условиях софинансирования)	169729,1
из внебюджетных источников**	-

* Научно-исследовательские и опытно-конструкторские работы.
** По согласованию.

ПРИЛОЖЕНИЕ 4
к постановлению Администрации Алтайского края
от 18.02.2015 № 49

СВЕДЕНИЯ об организациях, участвующих в реализации дополнительного мероприятия «Временная занятость работников организаций, находящихся под риском увольнения, и граждан, ищущих работу» государственной программы Алтайского края «Дополнительные мероприятия в сфере занятости населения, направленные на снижение напряженности на рынке труда Алтайского края в 2015 году»

№ п/п	Наименование организации - участника дополнительного мероприятия	Наименование организации, где будут организованы временные работы	Виды работ	Численность участников временной занятости, человек	Ожидаемый результат
1	2	3	4	5	6
				1500	
				1400	сохранение занятости работников организаций, находящихся под риском увольнения, после завершения участия во временных работах
1	ОАО «Алтайвагон», г. Новоалтайск, г. Рубцовск		логистическое переустройство складского хозяйства; работа, связанная с обработкой данных, формированием и ведением баз данных в производственном модуле КИС «Галактика»; создание архивов, изготовление и ремонт оснастки; ремонт технологического оборудования; ремонт подъездных путей; ремонт зданий и сооружений	1400	
			работы по ремонту жилищного фонда, в том числе ветхого жилья; подготовка к отопительному сезону; приведение в порядок территорий мемориальных сооружений; социальное обслуживание населения; перевод информации на цифровые носители; благоустройство и озеленение и другие виды трудовой деятельности	100	выполнение социально значимых работ по заявке муниципального образования

№ п/п	Наименование организации	Виды работ	Численность участников временной занятости, человек	Ожидаемый результат
2	ОАО «Алтайский завод агрегатов», г. Барнаул	изготовление и ремонт оснастки; ремонт технологического оборудования; ремонт зданий и сооружений	110	сохранение занятости работников организации, находящихся под риском увольнения, после завершения участия во временных работах
3	ОАО «Барнаульский вагоноремонтный завод», г. Барнаул	ремонт технологического оборудования; ремонт подъездных путей; ремонт зданий и сооружений; изготовление и ремонт оснастки; создание архивов	247	сохранение занятости работников организации, находящихся под риском увольнения, после завершения участия во временных работах
4	ФАП «Бийский олеумный завод», г. Бийск	работы по ремонту жилищного фонда, в том числе ветхого жилья; противопожарные работы; подготовка к отопительному сезону; приведение в порядок территорий мемориальных сооружений; социальное обслуживание населения; перевод информации на цифровые носители; благоустройство и озеленение и другие виды трудовой деятельности	179	сохранение занятости работников организации, находящихся под риском увольнения, после завершения участия во временных работах
5	ФАП «Бийский олеумный завод», г. Бийск	работы по ремонту жилищного фонда, в том числе ветхого жилья; противопожарные работы; подготовка к отопительному сезону; приведение в порядок территорий мемориальных сооружений; социальное обслуживание населения; перевод информации на цифровые носители; благоустройство и озеленение и другие виды трудовой деятельности	68	выполнение социально значимых работ по заявке муниципального образования
6	ФАП «Бийский олеумный завод», г. Бийск	работы по ремонту жилищного фонда, в том числе ветхого жилья; противопожарные работы; подготовка к отопительному сезону; приведение в порядок территорий мемориальных сооружений; социальное обслуживание населения; перевод информации на цифровые носители; благоустройство и озеленение и другие виды трудовой деятельности	70	выполнение социально значимых работ по заявке муниципального образования
7	ФАП «Бийский олеумный завод», г. Бийск	работы по ремонту жилищного фонда, в том числе ветхого жилья; противопожарные работы; подготовка к отопительному сезону; приведение в порядок территорий мемориальных сооружений; социальное обслуживание населения; перевод информации на цифровые носители; благоустройство и озеленение и другие виды трудовой деятельности	43	трудоустройство граждан, ищущих работу
Итого			2200	

ПРИЛОЖЕНИЕ 5
к постановлению Администрации Алтайского края
от 18.02.2015 № 49

СВЕДЕНИЯ об организациях, участвующих в реализации дополнительного мероприятия «Опережающее профессиональное обучение и стажировка работников, находящихся под риском увольнения, и граждан, ищущих работу» государственной программы Алтайского края «Дополнительные мероприятия в сфере занятости населения, направленные на снижение напряженности на рынке труда Алтайского края в 2015 году»

№ п/п	Наименование организации	Виды работ	Численность участников временной занятости, человек	Ожидаемый результат
1	2	3	4	5
1	г. Барнаул	-	20	налащик станков с ЧПУ
2	г. Барнаул	-	20	станочник (металлообработка)
Всего				
ОАО «Алтайвагон»				
1	г. Новоалтайск, г. Рубцовск	ОАО «Алтайвагон»	30	слесарь механосборочных работ
2	г. Новоалтайск, г. Рубцовск	ОАО «Алтайвагон»	25	слесарь по сборке металлоконструкций
3	г. Новоалтайск, г. Рубцовск	ОАО «Алтайвагон»	10	токарь
4	г. Новоалтайск, г. Рубцовск	ОАО «Алтайвагон»	45	фрезеровщик
5	г. Новоалтайск, г. Рубцовск	ОАО «Алтайвагон»	50	заточник
6	г. Новоалтайск, г. Рубцовск	ОАО «Алтайвагон»	35	оператор станков с программным управлением
7	г. Новоалтайск, г. Рубцовск	ОАО «Алтайвагон»	20	налащик станков и манипуляторов с программным управлением
8	г. Новоалтайск, г. Рубцовск	ОАО «Алтайвагон»	20	резчик металла на ножницах и прессах
9	г. Новоалтайск, г. Рубцовск	ОАО «Алтайвагон»	35	электросварщик
10	г. Новоалтайск, г. Рубцовск	ОАО «Алтайвагон»	40	газорезчик
11	г. Новоалтайск, г. Рубцовск	ОАО «Алтайвагон»	40	слесарь-инструментальщик
12	г. Новоалтайск, г. Рубцовск	ОАО «Алтайвагон»	100	электросварщик на автоматических и полуавтоматических машинах
13	г. Новоалтайск, г. Рубцовск	ОАО «Алтайвагон»	15	электросварщик ручной сварки
14	г. Новоалтайск, г. Рубцовск	ОАО «Алтайвагон»	25	слесарь-ремонтник
15	г. Новоалтайск, г. Рубцовск	ОАО «Алтайвагон»	25	электромонтер по ремонту и обслуживанию электрооборудования
16	г. Новоалтайск, г. Рубцовск	ОАО «Алтайвагон»	15	слесарь КИПиА
17	г. Новоалтайск, г. Рубцовск	ОАО «Алтайвагон»	20	слесарь по эксплуатации и ремонту газового оборудования
18	г. Новоалтайск, г. Рубцовск	ОАО «Алтайвагон»	12	слесарь по ремонту котельных и пылеприготовительных цехов
19	г. Новоалтайск, г. Рубцовск	ОАО «Алтайвагон»	10	налащик холодного штамповочного оборудования
20	г. Новоалтайск, г. Рубцовск	ОАО «Алтайвагон»	5	лаборант химического анализа
21	г. Новоалтайск, г. Рубцовск	ОАО «Алтайвагон»	40	оператор котельной (оператор газоиспользующих установок)
22	г. Новоалтайск, г. Рубцовск	ОАО «Алтайвагон»	1	слесарь по ремонту электрооборудования автомобилей
23	г. Новоалтайск, г. Рубцовск	ОАО «Алтайвагон»	25	машинист насосных установок
24	г. Новоалтайск, г. Рубцовск	ОАО «Алтайвагон»	4	машинист компрессорных установок
25	г. Новоалтайск, г. Рубцовск	ОАО «Алтайвагон»	35	машинист крана (крановщик)
26	г. Новоалтайск, г. Рубцовск	ОАО «Алтайвагон»	25	монтер пути
27	г. Новоалтайск, г. Рубцовск	ОАО «Алтайвагон»	10	составитель поездов
28	г. Новоалтайск, г. Рубцовск	ОАО «Алтайвагон»	6	машинист мостового крана на радиоуправлении
29	г. Новоалтайск, г. Рубцовск	ОАО «Алтайвагон»	35	кузнец-штамповщик
30	г. Новоалтайск, г. Рубцовск	ОАО «Алтайвагон»	10	кузнец на молотах и прессах
31	г. Новоалтайск, г. Рубцовск	ОАО «Алтайвагон»	30	сверловщик
32	г. Новоалтайск, г. Рубцовск	ОАО «Алтайвагон»	70	контролер в литейном производстве
33	г. Новоалтайск, г. Рубцовск	ОАО «Алтайвагон»	3	машинист жд крана
34	г. Новоалтайск, г. Рубцовск	ОАО «Алтайвагон»	15	дефектоскопист
35	г. Новоалтайск, г. Рубцовск	ОАО «Алтайвагон»	5	такелажник
36	г. Новоалтайск, г. Рубцовск	ОАО «Алтайвагон»	50	штамповщик
37	г. Новоалтайск, г. Рубцовск	ОАО «Алтайвагон»	4	проверка и калибровка средств измерений геометрических/электрических/теплотехнических величин
38	г. Новоалтайск, г. Рубцовск	ОАО «Алтайвагон»	1	метрологическое обеспечение количественного химического анализа
39	г. Новоалтайск, г. Рубцовск	ОАО «Алтайвагон»	1	метрологическая экспертиза технической документации
40	г. Новоалтайск, г. Рубцовск	ОАО «Алтайвагон»	2	повышение квалификации поверителей резервуаров
41	г. Новоалтайск, г. Рубцовск	ОАО «Алтайвагон»	6	программирование SINUMERIC, работа на шине PROFIBUS
42	г. Новоалтайск, г. Рубцовск	ОАО «Алтайвагон»	5	обращение с опасными отходами
43	г. Новоалтайск, г. Рубцовск	ОАО «Алтайвагон»	20	технология машиностроения
44	г. Новоалтайск, г. Рубцовск	ОАО «Алтайвагон»	25	менеджмент проектов
45	г. Новоалтайск, г. Рубцовск	ОАО «Алтайвагон»	50	заливщик металла
Всего			1055	

(Продолжение на 4 стр.)

(Начало на 1-3 стр.)

ОАО «Алтайский завод агрегатов»							
1	г. Барнаул	ОАО «Алтайский завод агрегатов»	10	токарь	КГБПОУ «Алтайский государственный колледж»	ОАО «Алтайский завод агрегатов»	10
2	г. Барнаул	ОАО «Алтайский завод агрегатов»	10	фрезеровщик	КГБПОУ «Алтайский государственный колледж»	ОАО «Алтайский завод агрегатов»	10
3	г. Барнаул	ОАО «Алтайский завод агрегатов»	20	станочник широкого профиля	КГБПОУ «Алтайский государственный колледж»	ОАО «Алтайский завод агрегатов»	20
4	г. Барнаул	ОАО «Алтайский завод агрегатов»	12	слесарь-инструментальщик	КГБПОУ «Алтайский государственный колледж»	ОАО «Алтайский завод агрегатов»	12
5	г. Барнаул	ОАО «Алтайский завод агрегатов»	20	наладчик	КГБПОУ «Алтайский государственный колледж»	ОАО «Алтайский завод агрегатов»	20
Всего			72				72
ОАО «Барнаульский ВРЗ»							
1	г. Барнаул	ОАО «Барнаульский ВРЗ»	40	электросварщик на автоматических и полуволновоматических машинах	ОАО «Барнаульский ВРЗ»	ОАО «Барнаульский ВРЗ»	40
2	г. Барнаул	ОАО «Барнаульский ВРЗ»	65	слесарь по ремонту подвижного состава	ОАО «Барнаульский ВРЗ»	ОАО «Барнаульский ВРЗ»	65
3	г. Барнаул	ОАО «Барнаульский ВРЗ»	22	газорезчик	ОАО «Барнаульский ВРЗ»	ОАО «Барнаульский ВРЗ»	22
4	г. Барнаул	ОАО «Барнаульский ВРЗ»	31	токарь	ОАО «Барнаульский ВРЗ»	ОАО «Барнаульский ВРЗ»	31
5	г. Барнаул	ОАО «Барнаульский ВРЗ»	10	дефектоскопист по магнитному и ультразвуковому контролю	ООО «УЦА» (г. Екатеринбург)	ОАО «Барнаульский ВРЗ»	10
Всего			168				168
ФКП «Бийский олеумный завод»							
1	г. Бийск	ФКП «Бийский олеумный завод»	12	оператор ДПУ	учебный центр ФКП «Бийский олеумный завод»	ФКП «Бийский олеумный завод»	12
2	г. Бийск	ФКП «Бийский олеумный завод»	45	аппаратчик комплексной установки	учебный центр ФКП «Бийский олеумный завод»	ФКП «Бийский олеумный завод»	45
3	г. Бийск	ФКП «Бийский олеумный завод»	12	аппаратчик сушилки	учебный центр ФКП «Бийский олеумный завод»	ФКП «Бийский олеумный завод»	12
4	г. Бийск	ФКП «Бийский олеумный завод»	12	аппаратчик приготовления смеси	учебный центр ФКП «Бийский олеумный завод»	ФКП «Бийский олеумный завод»	12
5	г. Бийск	ФКП «Бийский олеумный завод»	12	аппаратчик нитрования	учебный центр ФКП «Бийский олеумный завод»	ФКП «Бийский олеумный завод»	12
6	г. Бийск	ФКП «Бийский олеумный завод»	12	транспортровщик	учебный центр ФКП «Бийский олеумный завод»	ФКП «Бийский олеумный завод»	12
7	г. Бийск	ФКП «Бийский олеумный завод»	12	слесарь-ремонтник	учебный центр ФКП «Бийский олеумный завод»	ФКП «Бийский олеумный завод»	12
8	г. Бийск	ФКП «Бийский олеумный завод»	12	электромонтер по ремонту и обслуживанию электрооборудования	учебный центр ФКП «Бийский олеумный завод»	ФКП «Бийский олеумный завод»	12
9	г. Бийск	ФКП «Бийский олеумный завод»	40	слесарь-ремонтник	учебный центр ФКП «Бийский олеумный завод»	ФКП «Бийский олеумный завод»	40
10	г. Бийск	ФКП «Бийский олеумный завод»	20	электрогазосварщик	учебный центр ФКП «Бийский олеумный завод»	ФКП «Бийский олеумный завод»	20
11	г. Бийск	ФКП «Бийский олеумный завод»	16	станочник	учебный центр ФКП «Бийский олеумный завод»	ФКП «Бийский олеумный завод»	16
Всего			205				205
ИТОГО			1540				1540

ПРИЛОЖЕНИЕ 6
к постановлению Администрации Алтайского края
от 18.02.2015 № 49

ОСНОВНЫЕ НАПРАВЛЕНИЯ
социальных проектов в рамках реализации дополнительного мероприятия «Стимулирование занятости молодежи при реализации социальных проектов» государственной программы Алтайского края «Дополнительные мероприятия в сфере занятости населения, направленные на снижение напряженности на рынке труда Алтайского края в 2015 году»

№ п/п	Направления социальных проектов	Количество проектов, единиц	Количество рабочих мест, созданных в рамках мероприятия, единиц
1	Оказание социально-бытовых услуг инвалидам, лицам пенсионного возраста	2	6
2	Оказание услуг по сопровождению инвалидов в период поиска работы, трудоустройства и адаптации на рабочем месте	1	3
3	Предоставление туристических и экскурсионных услуг для инвалидов, лиц пенсионного возраста	1	3
4	Организация группы дневного времяпрепровождения детей дошкольного возраста и иных подобных им видов деятельности по уходу и присмотру за детьми	2	6
5	Предоставление социально-медицинских услуг	1	3
6	Предоставление социально-психологических, социально-педагогических услуг	1	3
7	Организация досуга	1	3
9	Другие направления социальных услуг	1	3
ИТОГО		10	30

ПРИЛОЖЕНИЕ 7
к постановлению Администрации Алтайского края
от 18.02.2015 № 49

ОСНОВНЫЕ НАПРАВЛЕНИЯ
реализации дополнительного мероприятия «Социальная занятость инвалидов» государственной программы Алтайского края «Дополнительные мероприятия в сфере занятости населения, направленные на снижение напряженности на рынке труда Алтайского края в 2015 году»

№ п/п	Направления социальной занятости	Численность участников, человек
1	2	3
1	Сохранение занятости инвалидов, работающих на квотируемых рабочих местах, на специально оборудованных рабочих местах	44
2	Создание рабочих мест в специальных предприятиях для инвалидов, у предпринимателей в возрасте от 22 до 30 лет, реализующих социальные проекты в рамках настоящей программы	10
3	Создание рабочих мест для инвалидов из числа выпускников организаций профессионального образования	10
4	Создание рабочих мест в организациях, осуществляющих в том числе оказание социальных услуг инвалидам, лицам пенсионного возраста, семьям, имеющим детей-инвалидов, многодетным семьям и другим категориям граждан по направлениям: организация обучающих, спортивных занятий с детьми-инвалидами; организация летнего отдыха детей-инвалидов; оказание социальных услуг детям-инвалидам, инвалидам, лицам пенсионного возраста; проведение кружковых занятий; организация досуга, оздоровительных мероприятий; оказание услуг по сопровождению инвалидов в период поиска работы, трудоустройства и адаптации на рабочем месте; предоставление социально-психологических, социально-педагогических, социально-медицинских услуг; проведение тренингов, семинаров, направленных на активизацию личного потенциала инвалидов; формирование праздничных подарков, гуманитарной помощи; привлечение в порядок территорий мемориальных сооружений; участие в организации культурных, спортивных и общественных мероприятий; перевод информации на цифровые носители; предоставление туристических и экскурсионных услуг для инвалидов, лиц пенсионного возраста; деятельность в сфере патриотического воспитания молодежи; обеспечение доступности инфраструктуры для граждан с ограниченными возможностями; другие виды трудовой деятельности.	36
Итого:		100

ПРИЛОЖЕНИЕ 8
к постановлению Администрации Алтайского края
от 18.02.2015 № 49

ПЛАН
мероприятий по замещению иностранных граждан, привлекаемых в целях осуществления трудовой деятельности, российскими гражданами из числа работников, находящихся под риском увольнения, на 2015 год

№ п/п	Содержание мероприятий	Срок выполнения	Исполнители
1	2	3	4
1.	1.1. Взаимодействие с работодателями с целью выявления потребности в замещении иностранных работников российскими гражданами	февраль	управление Алтайского края по труду и занятости населения; КГКУ ЦЗН Алтайского края
1.2.	Проведение проверок работодателей, привлекающих иностранную рабочую силу, с целью выявления иностранных работников, осуществляющих нелегальную трудовую деятельность, а также работодателей, не соблюдающих установленные законодательством ограничения на осуществление иностранными работниками трудовой деятельности по отдельным видам экономической деятельности (в соответствии с планами проведения плановых проверок, утвержденными в установленном порядке, и по обращениям граждан). Управление Федеральной миграционной службы по Алтайскому краю – 39 работодателей в течение года; Государственная инспекция труда в Алтайском крае – 11 работодателей в течение года	ежемесячно	Управление Федеральной миграционной службы по Алтайскому краю (по согласованию); Государственная инспекция труда в Алтайском крае (по согласованию)
1.3.	Заключение соглашений с работодателями, привлекающими иностранных работников (по патентам, по разрешениям на работу, имеющих разрешение на временное проживание), о замещении иностранных работников российскими гражданами	в течение года	управление Алтайского края по труду и занятости населения; КГКУ ЦЗН Алтайского края
1.4.	Информирование работодателей, планирующих привлечение иностранных работников, о возможности замещения вакантных рабочих мест российскими гражданами, в том числе проживающими в других субъектах Российской Федерации, посредством размещения информации в СМИ, на электронных сайтах; выпуска брошюр, памяток; проведения семинаров	в течение года	управление Алтайского края по труду и занятости населения; органы исполнительной власти Алтайского края; КГКУ ЦЗН Алтайского края; органы местного самоуправления (по согласованию)
2.	2.1. Содействие гражданам, ищущим работу, и гражданам, находящимся под риском увольнения, в трудоустройстве на рабочие места, заявленные для иностранных граждан	март	управление Алтайского края по труду и занятости населения; КГКУ ЦЗН Алтайского края
2.2.	Организация профессиональной ориентации граждан, ищущих работу, и граждан, находящихся под риском увольнения, в целях выбора сферы деятельности (профессии), трудоустройства, прохождения профессионального обучения и получения дополнительного профессионального образования с учетом профессий (специальностей), заявленных для иностранных работников	в течение года	управление Алтайского края по труду и занятости населения; Главное управление образования и молодежной политики Алтайского края

2.3	Формирование и ведение краевого, территориальных банков вакансий, в том числе заявленных для иностранных работников, на информационном портале «Работа в России». Подбор работников из банка данных клиентов службы занятости, в том числе из банка высококвалифицированных специалистов, на заявленные вакансии для иностранных работников	в течение года	управление Алтайского края по труду и занятости населения
2.4.	Проведение ярмарок вакансий для работодателей, привлекающих иностранных работников, в том числе с использованием информационных технологий (видеоконференции)	ежеквартально	управление Алтайского края по труду и занятости населения; КГКУ ЦЗН Алтайского края
2.5.	Обмен вакансиями, в том числе заявленными для иностранных граждан, с другими субъектами Российской Федерации в рамках заключенных соглашений	ежемесячно	управление Алтайского края по труду и занятости населения; КГКУ ЦЗН Алтайского края
2.6.	Размещение информации о возможностях трудоустройства вне территории постоянного проживания, о наиболее востребованных профессиях на рынке труда для граждан, ищущих работу, и граждан, находящихся под риском увольнения, на официальном сайте управления Алтайского края по труду и занятости населения, информационных стендах КГКУ ЦЗН Алтайского края	в течение года	управление Алтайского края по труду и занятости населения; КГКУ ЦЗН Алтайского края
2.7.	Содействие гражданам в переезде и переселении в другую местность для трудоустройства	в течение года	управление Алтайского края по труду и занятости населения; КГКУ ЦЗН Алтайского края
3.	Организация межведомственного взаимодействия по замещению иностранных граждан российскими гражданами, в том числе, находящимися под риском увольнения		
3.1.	Заключение соглашений о сотрудничестве между управлением Алтайского края по труду и занятости населения, УФМС России по Алтайскому краю, Гострудинспекцией в Алтайском крае по ежемесячному обмену сведениями о привлечении работодателями иностранных граждан для осуществления трудовой деятельности. Направление информации в органы местного самоуправления для организации работы по выявлению неофициально трудоустройства	февраль	управление Алтайского края по труду и занятости населения; Управление Федеральной миграционной службы по Алтайскому краю (по согласованию); Государственная инспекция труда в Алтайском крае (по согласованию)
3.2.	Подготовка заключений на привлечение иностранных работников из стран, требующих получения визы, с учетом профессионально-квалификационного перечня граждан, находящихся под риском увольнения	в течение года	управление Алтайского края по труду и занятости населения; Управление Федеральной миграционной службы по Алтайскому краю (по согласованию); КГКУ ЦЗН Алтайского края
3.3.	Разработка и утверждение методики оценки эффективности использования иностранных работников в Алтайском крае	до 1 июля	управление Алтайского края по труду и занятости населения
3.4.	Определение критериев для формирования предложений в федеральный орган исполнительной власти в сфере миграции о приостановлении выдачи патентов иностранным гражданам на осуществление трудовой деятельности на территории Алтайского края	до 1 июня	управление Алтайского края по труду и занятости населения; Управление Федеральной миграционной службы по Алтайскому краю (по согласованию)
3.5.	Рассмотрение на заседаниях межведомственной комиссии Алтайского края по вопросам привлечения и использования иностранных работников вопросов о работе по замещению иностранных работников российскими гражданами	ежеквартально	управление Алтайского края по труду и занятости населения; Главное управление сельского хозяйства Алтайского края; Главное управление строительства, транспорта, жилищно-коммунального и дорожного хозяйства Алтайского края; управление Алтайского края по развитию предпринимательства и рыночной инфраструктуры; управление Алтайского края по промышленности и энергетике
3.6.	Формирование мотивированных предложений в федеральный орган исполнительной власти в сфере миграции о приостановлении выдачи патентов иностранным гражданам на осуществление трудовой деятельности на территории Алтайского края на определенный период исходя из социально-экономического развития региона с учетом мнения краевой трехсторонней комиссии по регулированию социально-трудовых отношений	при необходимости в течение года	управление Алтайского края по труду и занятости населения
3.7.	Разработка законопроекта об установлении на 2016 год коэффициента, отражающего региональные особенности рынка труда на территории Алтайского края (для расчета фиксированных авансовых платежей для иностранных граждан, осуществляющих трудовую деятельность на основании патента)	август	управление Алтайского края по труду и занятости населения

ОБ УТВЕРЖДЕНИИ РЕЗУЛЬТАТОВ ГОСУДАРСТВЕННОЙ КАДАСТРОВОЙ ОЦЕНКИ ЗЕМЕЛЬНЫХ УЧАСТКОВ В СОСТАВЕ ЗЕМЕЛЬ ПРОМЫШЛЕННОСТИ И ИНОГО СПЕЦИАЛЬНОГО НАЗНАЧЕНИЯ АЛТАЙСКОГО КРАЯ

(Начало в «АП», №№ 15-18, 20-21, 23, 25-27, 30-32, 36-37, 39-40, 43-46, 48)

339383	22:39:042402:162	12,50	339476	22:39:042402:253	12,50	339573	22:39:042402:350	12,50
339384	22:39:042402:163	12,50	339477	22:39:042402:254	12,50	339574	22:39:042402:351	12,50
339385	22:39:042402:164	12,50	339478	22:39:042402:255	12,50	339575	22:39:042402:352	12,50
339386	22:39:042402:165	12,50	339479	22:39:042402:256	12,50	339576	22:39:042402:353	12,50
339387	22:39:042402:166	12,50	339480	22:39:042402:257	12,50	339577	22:39:042402:354	12,50
339388	22:39:042402:167	12,50	339481	22:39:042402:258	12,50	339578	22:39:042402:355	12,50
339389	22:39:042402:168	12,50	339482	22:39:042402:259	12,50	339579	22:39:042402:356	12,50
339390	22:39:042402:169	12,50	339483	22:39:042402:260	12,50	339580	22:39:042402:357	12,50
339391	22:39:042402:170	12,50	339484	22:39:042402:261	12,50	339581	22:39:042402:358	12,50
339392	22:39:042402:171	12,50	339485	22:39:042402:262	12,50	339582	22:39:042402:359	12,50
339393	22:39:042402:172	12,50	339486	22:39:042402:263	12,50	339583	22:39:042402:360	12,50
339394	22:39:042402:173	12,50	339487	22:39:042402:264	12,50	339584	22:39:042402:361	12,50
339395	22:39:042402:174	12,50	339488	22:39:042402:265	12,50	339585	22:39:042402:362	12,50
339396	22:39:042402:175	12,50	339489	22:39:042402:266	12,50	339586	22:39:042402:363	12,50
339397	22:39:042402:176	12,50	339490	22:39:042402:267	12,50	339587	22:39:042402:364	12,50
339398	22:39:042402:177	12,50	339491	22:39:042402:268	12,50	339588	22:39:042402:365	12,50
339399	22:39:042402:178	12,50	339492	22:39:042402:269	12,50	339589	22:39:042402:366	12,50
339400	22:39:042402:179	12,50	339493	22:39:042402:270	12,50	339590	22:39:042402:367	12,50
339401	22:39:042402:180	12,50	339494	22:39:042402:271	12,50	339591	22:39:042402:368	12,50
339402	22:39:042402:181	12,50	339495	22:39:042402:272	12,50	339592	22:39:042402:369	12,50
339403	22:39:042402:182	12,50	339496	22:39:042402:273	12,50	339593	22:39:042402:370	12,50
339404	22:39:042402:183	12,50	339497	22:39:042402:274	12,50	339594	22:39:042402:371	12,50
339405	22:39:042402:184	12,50	339498	22:39:042402:275	12,50	339595	22:39:042402:372	12,50
339406	22:39:042402:185	12,50	339499	22:39:042402:276	12,50	339596	22:39:042402:373	12,50
339407	22:39:042402:186	12,50	339500	22:39:042402:277	12,50	339597	22:39:042402:374	12,50
339408	22:39:042402:187	12,50	339501	22:39:042402:278	12,50	339598	22:39:042402:375	12,50
339409	22:39:042402:188	12,50	339502	22:39:042402:279	12,50	339599	22:39:042402:376	12,50
339410	22:39:042402:189	12,50	339503	22:39:042402:280	12,50	339600	22:39:042402:377	12,50
339411	22:39:042402:190	254800,00	339504	22:39:042402:281	12,50	339601	22:39:042402:378	12,50
339412	22:39:042402:191	12,50	339505	22:39:042402:282	12,50	339602	22:39:042402:379	12,50
339413	22:39:042402:192	12,50	339506	22:39:042402:283	12,50	339603	22:39:042402:380	12,50
339414	22:39:042402:193	12,50	339507	22:39:042402:284	12,50	339604	22:39:042402:381	12,50
339415	22:39:042402:194	12,50	339508	22:39:042402:285	12,50	339605	22:39:042402:382	12,50
339416	22:39:042402:195	12,50	339509	22:39:042402:286	12,50	339606	22:39:042402:383	12,50
339417	22:39:042402:196	12,50	339510	22:39:042402:287	12,50	339607	22:39:042402:384	12,50
339418	22:39:042402:197	12,50	339511	22:39:042402:288	12,50	339608	22:39:042402:385	12,50
339419	2							

(Начало на 4-5 стр.)

Table with 4 columns: ID, Date, Value, Value. Rows 340676 to 340841.

Table with 4 columns: ID, Date, Value, Value. Rows 340842 to 341010.

Table with 4 columns: ID, Date, Value, Value. Rows 341011 to 341179.

Table with 4 columns: ID, Date, Value, Value. Rows 341180 to 341348.

Table with 4 columns: ID, Date, Value, Value. Rows 341349 to 341517.

Table with 4 columns: ID, Date, Value, Value. Rows 341518 to 341684.

(Продолжение на 7 стр.)

(Начало на 4-7 стр.)

Table with 4 columns: ID, Date, Name, Value. Contains rows 342694 to 342859.

Table with 4 columns: ID, Date, Name, Value. Contains rows 342860 to 343025.

Table with 4 columns: ID, Date, Name, Value. Contains rows 343029 to 343192.

Table with 4 columns: ID, Date, Name, Value. Contains rows 343198 to 343361.

Table with 4 columns: ID, Date, Name, Value. Contains rows 343367 to 343530.

Table with 4 columns: ID, Date, Name, Value. Contains rows 343536 to 343700.

(Продолжение на 9 стр.)

ПРОДУКТОВАЯ КОРЗИНА

У нас дешевле!



Фото Е. НАЛИМОВА.

Несмотря на дороговизну, спрос на алтайский сыр в московских магазинах хороший.

Жители Москвы из-за высоких цен в магазинах начали заказывать продукты питания на Алтае.

О доставке молочных продуктов жительница Барнаула говорит не случайно. Дело в том, что цены на них в Москве совсем не радуют глаз. В сети «Седьмой континент» стоимость 200 мл сметаны доходит до 92 рублей, 250 граммов тво-

А вот в интернет-магазине «Еда рядом» каждую неделю тоже фиксируют рост, но ни цен, а числа заказов из Москвы на алтайские продукты. Еда отправляется в столицу либо почтовой посылкой, либо авиадоставкой. Хороший покупательский спрос есть на наши мед, сыр, мясо марала, грибы.

940 РУБ.

СТОИТ 1 КГ СЫРА «СОВЕТСКИЙ» В МОСКВЕ

рога – 64-90 рублей. Удивляет ценник на кефир: 93-130 рублей за один литр! Очень дорогое сливочное масло. К примеру, пачка «Останкинского» обойдется в 120 рублей.

В столичных магазинах шокирует стоимость десятка яиц. В сетях «Ашан», «Перекресток» оно обойдется 90-110 рублей! Достаточно дорогой хлеб – 42-72 рубля за 220 граммов. На протяжении последних шести месяцев в столице растет цена на рыбу. К примеру, в сети «Азбука вкуса» за один килограмм семги нужно выложить около 1700 рублей.

– Конечно, многие покупатели, в первую очередь пенсионеры, стали жаловаться на рост цен, – рассказывает продавец одного из столичных магазинов Ирина Антонова. – Особенно поразили всех лимоны – они подорожали больше чем в два раза. В нашей сети килограмм стоит 200 рублей, хотя раньше можно было купить за 80 рублей. Понятно, что у людей возникают во-

РАЗНИЦА ЗАМЕТНА

Стоимость некоторых продуктов в столичных торговых сетях в значительной степени отличается от ценников в алтайских магазинах. Особенно эта разница хорошо заметна на примере сыра, гречки и молочных продуктов. Для сравнения: килограмм алтайского сыра в сети «Седьмой континент» стоит около 800 рублей, а знаменитый сорт «Советский» и вовсе 940 рублей (в Барнауле средняя цена сыра 280-400 рублей). Бьет рекорды гречка, москвичам за один ее килограмм теперь приходится отдавать более 100 рублей (в краевом центре – от 42 рублей).

На днях жительница Барнаула 26-летняя Татьяна Алферова отправила в столицу по почте посылку, где было несколько пачек гречки, овсянки, риса и макарон.

– Мне позвонила сестра, которая живет в Москве, – рассказывает Татьяна. – Попросила выслать ей продуктовый набор. По ее словам, цены у них на продукты питания очень высокие. За последние месяцы они, как и везде, подскочили. Но в магазинах края все-таки не так сильно, как в столице. Сестра говорит, что они с мужем стали существенно экономить на продуктах. Теперь каждый месяц будем отправлять посылки. Жаль, что нельзя таким образом доставить до родственников местные молочные продукты.

– И ничего нельзя сделать? – Фракция ЛДПР в АКЗС инициировала коллективное обращение к губернатору Алтайского края Александру Кар-

– Качественное сливочное масло у нас очень дорогое, – рассказывает посетительница стенда Алтайского края Лариса Матвеева. – За него нужно выложить минимум около сотни рублей. Алтайское почти в два раза дешевле. Но на вкус гораздо лучше.

НЕПРОЗРАЧНАЯ СИСТЕМА

По мнению специалистов, рост цен на продукты пита-

ния в значительной степени произошел именно в крупных городах страны. В первую очередь это Москва и Санкт-Петербург. Первый заместитель председателя правительства страны Игорь Шувалов отмечает, что сложившиеся цены на продукты питания в мегаполисах крайне высокие. Кроме того, стоимость товара одного и того же производителя в Москве значительно отличается от цен в других регионах страны.

– Оправдано ли это, потому что здесь уровень жизни выше или заработная плата выше? – задавался вопросом на одном из совещаний Игорь Шувалов. – Просто здесь совершенно непрозрачная система торговли. К этому надо серьезно отнестись.

Поэтому Барнаул в соотношении роста цен к зарплатам в регионе находится все же в более выгодном положении. Отметим, что в Алтайском крае минимальный набор продуктов питания за 2014 год подорожал на 461 рубль и его стоимость составила 3162 рубля. В рейтинге по этому показателю среди 12 регионов край занимает десятое место в Сибирском федеральном округе, то есть только в двух сибирских регионах минимальная продуктовая корзина дешевле, чем у нас.

По итогам прошедшего года в крае также удалось сохранить неизменную структуру стоимости минимального набора продуктов питания, в котором удельный вес мяса и мясорубок составляет 18%, рыбных продуктов – 4%, жиров – 4%, молочных продуктов – 21%, яиц – 2%, сахара – 2%, хлеба, круп и макаронных изделий – 27%, плодов и овощей – 19%, прочих продуктов – 3%.

Если рассматривать потребительские цены в Алтайском крае в сравнении с другими регионами СФО, то, по данным Алтайкрайстата, на первом месте по минимальной стоимости идут цены на такие социально важные для населения края продукты питания, как мясо кур, масло сливочное, подсолнечное масло, сметана, сыры сычужные и твердые, сахар-песок, пшеничная мука. На прилавках магазинов различных торговых сетей представлена продукция широкого диапазона: от социально ориентированных до продуктов премиум-класса.

Кристина ЛИБЕР

ПРИРОДА И ЛЮДИ

О лебедях



Фото Е. НАЛИМОВА.

Перед дальней дорогой.

На минувшей неделе в Интернете прошла информация, что на неделю раньше обычного клыкуны улетели из края, завершив зимовку. Так и хотелось узнать, откуда такие сведения? А теперь о том, как на самом деле.

«Клыкуны и сегодня проводят время на речках, пока никакая не улетели из края – так ответил на вопрос самый осведомленный человек в части лебединого поведения – егерь краевого государственного бюджетного учреждения «Алтайприрода» в заказнике «Лебединый», что в Советском районе, Владимир Никулинский.

Отслеживать местонахождение клыкунов ему помогают местные жители, они говорят, где и когда видели этих больших птиц. Например, замечены они у села Половинка. И на тамосных водоёмах.

Владимир Николаевич ежедневно бывает в заказнике. Всю минувшую неделю бурило, перемело дороги. Несмотря на это, ежедневно он добирался до озера на снегоходе, чтобы покормить лебедей. Предусмотрительно оставил специально для весны усиленную папку зерносмеси. Нельзя допустить отсутствия привычного обедна на постоянных точках у мостков. И точно: только подрулит, а уже откуда ни возьмись вот они, пожаловали.

Сейчас им особенно нужна подкормка, чтобы набрались сил перед полётом.

Зима была «горячей»: популярность единственного в Сибири лебединого заказника растёт. Самое большое количество посетителей наблюдалось на озере Лебедином 5-6 января. Тогда отмечалось до 3 тысяч автомобилей в день, говорит Владимир Никулинский.

О казусах. Местные жители знают, что зимуют клыкуны именно на озере Лебедином. А постоянно утверждают, что на Светлом. И даже на ашлаггае указано. А ведь это – ошибка. Озеро Светлое находится в 7-8 километрах от реальной точки зимовки прекрасных птиц! Говорю об этом, поскольку была там. И знатоки подтвердили, что Светлое замерзает зимой! Об этих тонкостях знала, когда «Алтайская правда» занималась спасением лебедей. Тогда им ещё не выделялось средств из краевого бюджета на пропитание и они бедствовали.

Так вот представьте, когда иногородний человек спрашивает, а как добраться до озера Светлого? Местные жители уже знают, что придерживаться ошибочной версии означает отправить гостей-туристов по ложному следу. Но люди у нас, как и всё в крае, настоящие, они путь указывают правильный – к озеру Лебединому.

В минувшее воскресенье, 22 марта, на этом озере замечено 250 клыкунов, а ещё и на полях, на протоках. С утра было минус 7-8 градусов, а потом потеплело, снег размяк, но всё было ничемоем краем. На то она и настоящая природа, что путь к ней не залит асфальтом.

В понедельник Владимир Никулинский, как всегда, кормил клыкунов, замечу, на озере Лебедином.

Людмила ИЗВЕКОВА

ЛДПР встала на защиту детского сада

Почему городские чиновники препятствуют работе детского учреждения? Будет ли Радоныцкая выходным днем? Как жителям должны расплачиваться за свои поступки? Об этом рассказала руководитель фракции ЛДПР в АКЗС Елена Ключникова.

– Елена Викторовна, недавно губернатор Алтайского края отчитался о деятельности администрации в 2014 году. Ваша фракция поддержала доклад?

– ЛДПР консолидированно поддерживала от голосования. Отчет показался слишком уж оптимистичным. Между тем в конце года наметились тревожные тенденции роста цен, сокращения производства, снижения реальных доходов населения. С определенным скепсисом мы относимся к предложенным краевой администрацией антикризисным мерам. Дело в том, что они ориентированы только на бюджет. Но это рискованно и недальновидно – уповать лишь на казну в наше нестабильное время. Банально, средств может в один прекрасный момент просто не хватить – а кризис останется. Поэтому предлагаем серьезно пересмотреть отношение к частному бизнесу и инвестициям. Очень странно слышать о том, что при воплощении краевых про-

ектов отсекаются инвесторы, у которых меньше миллиарда рублей, или о том, что малый бизнес – перекормленный ребенок, мало платит налогов, укрывает доходы... Что предлагает власть для выхода из застоя – контроль, а если поддержка, то только избранным. Например, крупным инвесторам. Но нельзя забывать, что все частные предприятия – это инвестиции, это рабочие места. Именно поэтому родители предлагают пересмотреть сомнительные решения краевых властей по отъёму земельных участков. Примеров множество – поселок Лесной, производственная база на Звездной, частный детский сад на Горе... Кто после этого

2014-го комитет по строительству, архитектуре и развитию Барнаула выдал разрешение на реконструкцию. Однако вскоре оказалось, что произошла ошибка: выяснилось, что здания теперь находится в зоне, позволяющей с недавних пор строить только трехэтажные. Одновременно руководство центра узнало, что всего в нескольких метрах от него будет строиться... И ничего нельзя сделать? – Фракция ЛДПР в АКЗС инициировала коллективное обращение к губернатору Алтайского края Александру Кар-

– Слышала, либерал-демократы требуют льготы для ветеранов? – Мы предложили освободить от уплаты транспортного налога ветеранов боевых действий. Сегодня такие правила действуют в 33 субъектах России – а чем мы хуже? Считаю, что люди, пролившие кровь за страну в горячих точках, участвовавшие в боевых действиях, достойны как минимум большего количества льгот. Сейчас мы хотим мнения ответственных общественных организаций по этому законопроекту. Если закон будет принят, эти ветераны смогут получить льготу после обращения в налоговую инспекцию по месту жительства с заявлением.

– У фракции ЛДПР в прошлом году было несколько принятых законопроектов, посвященных защите животных. Эту тему продолжите?

– Сегодня правосудие гуманно относится к животным. Судите сами: в 2013 году за жестокое обращение с животными были осуждены 92 человека и никто из них не сел в тюрьму – отделались символическим наказанием. Как раз накануне мы предложили ужесточить ответственность за насилие над животными. Те, кто убил или покалечил животное из хулиганских или корыстных побуждений, особенно если это произошло в присутствии малолетних, должны быть

либо оштрафованы на сумму от 80 до 200 тысяч рублей, либо привлечены к исправительным работам на срок от 6 месяцев до года, либо получить ограничение свободы от одного до двух лет, либо заключены в тюрьму на тот же срок. В СМИ регулярно появляются сообщения о вопиющих фактах – животных выбрасывают в контейнеры, сжигают, привязывают в безлюдных местах, обрезают на смерть... Это показатель того, что у нас в обществе находятся психически нездоровые личности, опасные не только для котят и собак, но и для самих людей! В Институте судебной психиатрии им. Сербского проводились исследования, которые установили, что более 90% преступников, осужденных за совершение насильственных преступлений, в детстве жестоко обращались с животными.

С каждым годом в городах России все сильнее набирает обороты догхантерство. «Охотники на собак», зачастую объединенные сетью Интернет, по собственной инициативе и на свои средства проводят истребление собак. Все чаще это случается на глазах у детей, наносит непоправимый вред психике и формирует у них определенную модель поведения в будущем. Власть должна пресекать такие случаи!

Беседовала Юлия БУЗИНОВА

Люди, пролившие кровь за страну в горячих точках, участвовавшие в боевых действиях, достойны как можно большего количества льгот.

заочет работать в регионе и вкладывать свои деньги? – А кому мог помешать детский сад? – Речь идет о частном центре семьи и детства «Имка» на Змеиногорском тракте. В 2011 году руководство центра нашло инвесторов и купило трехэтажный дом. Согласно градостроительному плану эта зона позволяла строить здание до четырех этажей. Поэтому было принято решение достроить мансарду. В мае

лину с просьбой оперативно повлиять на судьбу «Имки». Частные детские сады сегодня нужны! Ведь за счет их разгружаются огромные очереди в муниципальных учреждениях! Я уже не говорю о том, что данный детский центр укомплектован современным оборудованием, есть бассейн, планируются занятия для ребятшек-инвалидов. Под обращением поставили подписи депутаты всех фракций краевого парламента. Мы

РЕКЛАМА «АП», ул. Короленко, 105, 5 этаж, 501 каб. Тел. 63-34-78, факс 63-44-30.

Продаю

Квартиры

- 3-комн. в с. Смоленское Смоленского района (благоустроенная, отопление, газ, надворные постройки, 22 сотки), Тел. 8-983-104-2452.
- 3-комн. в с. Рогозиха Павловского района (все хозяйстройки), Тел. 8-903-948-4527.
- 3-комн. в двухквартирном кирпичном доме (66 кв. м, водопровод, с/у, ванна, участок 36 соток, баня, гараж, красивое место), Тел. 8-923-718-4462.
- 3-комн. в центре в с. Романово Романовского района (брусдеревянный, гараж, баня, сарай, потреб. вода, туалет в доме, отопление п/а, сад, огород 19,5 сотки), Тел. 8-961-986-2222.
- 2-комн. в Новоалтайске (благоустроенная, 2/2, кирпич, 47 кв. м, счетчики, участок 2 сотки, ост. «Развилка»), Тел. 8-906-966-4081.
- 4-комн. в г. Барнауле, ул. Панфиловцев (79, 464 сер., 70,4/54,3/7,5, 2 б/а, м/д, п/д, сантехника новая, 3000 тыс. руб.), Тел. 8-913-361-0409.
- 1-комн. в г. Барнауле, переулок Памятный Ленинского района (1/1, благоустроенная, 30 кв. м, цена 900 тыс. руб., торг), Тел. 8-913-361-0409.
- 1-комн. в г. Барнауле, ул. 40 лет Октября, 33-а (19/14, п/д, м/д), Тел. 8-913-361-0409.
- 2-комн. в г. Барнауле (срочно, в связи с отъездом, 64 кв. м, 5-этаже 16-ти этажного кирпичного дома, Павловский тракт-ул. Малахова, улучшенная планировка, дом сдан в 2010 году, евроремонт, две лоджии, в доме видеонаблюдение, консьерж, очень тепло, цена 3750 руб., разумный торг), Тел. 8-909-307-0828 (хозяйка).
- 2-комн. в центре Барнаула, ул. Короленко, 91 (78 кв. м, кирпичный дом, кухня 14 кв. м, гостиная, спальня с гардеробной, 2 санузла, 2 лоджии, свежий ремонт, пластиковые окна, новая система отопления, прибор учета, в подарок кухня со встроенной техникой, кондиционер, водонагреватель, цена 4330 000 руб.), Тел. 8-913-269-6220 (Егор).
- 4-комн. в г. Барнауле (Павловский тракт, 60-а, в хорошем состоянии, 90 кв. м, 4/9, встроенная кухня с бытовой техникой), Тел. 8-909-505-1088.

Домо

- В с. Ребриха (кирпичный), 70,5 кв. м, все надворные и хозяйстройки, усадьба 12 соток или менше на Барнаул, Тел.: 8-913-240-9475, в с. Ребриха 2-16-88.
- В с. Стенное Родинского района (82 кв. м, все постройки, холодная, горячая вода, санузел, пластик, сайдинг), Тел. 8-923-645-9877.
- В с. Панфиловца Калманского района (44 кв. м, веранда, надворные постройки, гараж, баня, потреб. огород 72 сотки, туалет в доме, отопление, 40 км от Барнаула), Тел. 8-902-140-3240.
- 1/2 дома в г. Барнауле (Железнодорожный район, 3 комнаты, кухня, газовое отопление, горячая и холодная вода, пластиковые окна, туалет в доме, сайдинг, суглебетный сад, 2,5 сотки, гараж, баня), Тел. 8-923-751-5841.
- В с. Калистрата Калманского района (деревянный), 70 кв. м, горячая и холодная вода, с/у, пластик, сайдинг), Тел. 8 (885-31) 29-3-33.
- Во Власихе (2-этажный), 270 кв. м, все коммуникации, газ, свет, вода, 2 гаража, рядом школа, можно на 2 хозяина), Тел. 8-923-655-7770.
- 12 дома (90 кв. м, отопляется газом, холодная и горячая вода, к/п, 9 соток земли, баня, гараж), Тел. 8-961-990-8749.
- В п.с. Благоустроенная (мол., благоустроенная, кирпичный, печное отопление «Аноматы, гараж», Тел. 8-905-986-6378.
- В Курьинском районе (деревянный, частично благоустроенный, 50 кв. м), Тел. 8-961-991-9760.
- В с. Зиминце Ребрихинского района (54 кв. м, водопровод, с/у, баня, гараж, постройки, гараж, ремонт, вода, Тел. 8-923-716-7565).
- В с. Смоленское Родинского района (82,5 кв. м, холодная, горячая вода, с/у, все постройки, 29 соток земли, пластик, сайдинг), Тел. 8-923-645-9877.
- В с. Гудеева Завьяловского района (63 кв. м, баня, гараж, хозяйстройки, колонка, огород 1,5 сотки), Тел. 8 (885-62) 26-1-49, 8-962-808-5620.
- В с. Барсуково Тальменского района (2-этажный, 43 кв. м, 18 соток, баня, летняя кухня, сварочный аппарат, лес, 200 тыс. руб.), Тел. 8-923-168-6190.

Сады, участки

- В с.свде «Транскас» (район ипподрома, 6 соток, плодородный, приватизирован), Тел.: 42-64-11, 8-913-237-4048.
- В с.свде «Колос» (5 соток, приватизирован, все посадки, домик, вода круглогодично, теплица), Тел. 8-913-228-6582.
- В с.свде «Прутское» (30 км от города, зап. Лебязье, 5 соток, кирпичный дом, подвал, баня, приватизирован), Тел. 8-913-263-5493.
- Часть действующей усадьбы в п. Черный (имеются вода, свет, газ), Тел. 8-961-987-8411.
- Участок в с. Березовка Первомайского района (15 соток, коммуникации – газ, вода, эл./авт.), Тел. 8-913-213-3923.
- Дачу в с.свде «Объ2» (все посадки, кирпичный дом, баня, заезд для машины, емкостью для воды), Тел. 8-909-505-1088.
- В с.свде «Росинка» (6 соток, дом из бруса, 2этаж, туалет, посадки, автобус № 113, 111), Тел. 8-913-088-2950.
- В с.свде «Арма» (по 113 маршруту автобуса, 2этажный дом, баня из бруса), Тел. 8-905-504-5612.
- В с.свде «Виноград» с. Шадрин, 10 соток, кирпичный дом, баня, автобус № 123, 126 рядом), Тел. 8-905-989-5911.

Гаражи

- Кооперативный охраняемый в г. Барнауле по ул. Кулигина и погреб, Тел. 8-903-847-8897.
- Кирпичный в Барнауле, ул. Солнечная поляна, в ТСК № 386 (первый этаж, 19 кв. м, яма, полки, стеллажи, свет, охрана рядом, в собственности, цена 250 тыс. руб.), Тел. 8-923-750-6463.

Авотранспорт, автотранспорт

- «ВАЗ-2109» (2004 г.в., серебристый, хтс. на газе, торг), Тел. 8-913-249-0028.
- «ВАЗ-452» (бортовой, ост.), Тел. 8-913-027-8754, 8-963-501-9457, 8 (885-83) 29-3-10.
- «Нива-21310» (2012 г.в., 5-дверная, пробег 36 тыс. км., цена договорная), Тел. 8-960-936-6389.
- Трактор Т-28 (хтс, документы, 150 тыс. руб.), Тел. 8-923-160-7491.
- «УАЗ» (газлетка), «УАЗ-469» на разбор, Тел. 8-905-988-2351.
- Трактор МТЗ-50, телегу 2 ПТС-4, севооборот, Тел. 8-906-968-0340.
- Экскаватор погрузчик МТЗ-30-2621 (2007 г.в.), Тел. 8-913-212-6141.
- «Лвери, капот, крышку багажника, двигатель для «Волги», Тел. 8-905-988-2351.
- ПШП на ЗИЛ-10, Тел. 8-909-503-7825.
- Двигатель для «УАЗ», «Волга» и «ВАЗ-2106» после ремонта, Тел. 8-905-988-2351.

Бытовую технику

- Стиральную машину, котел газовый сварочный (220/380), соковыжималку, стекло, ворота гаражные, Тел.: 67-96-38, 8-983-350-7248.
- Стиральную машину (бу, недорого, можно на запчасти), Тел. 43-31-97.
- Проточный газовый водонагреватель «Аристон» с новым теплообменником, цена договорная, Тел. 49-37-41.
- Телевизор «Шарп», спальный мешок, Тел. 8-963-574-7310.
- Машинку для стрижки (фен в подарок), Тел.: 62-72-81, 8-962-810-6025.

Оборудование

- Лути конные черемуховые, сани-кошелек, ледяную, грабли конные, Тел. 8-923-755-7402.
- Печь-буржуйка на «отработке», Тел. 8-923-654-0928.
- Печь банную, Тел. 8-913-216-6290.

Животных

- Лохных коз, козла, козлят, Тел. 8 (885-32) 93-3-19.
- Пчелосемьи карпатской породы на выслку 15 пчелосемей, Тел.: 8-905-983-5570, 8-960-964-0971.
- Понугая корелла, Тел. 8-963-574-7310.
- Пчелосемьи с ульями, мед, Тел. 8 (885-33) 211-30.

Одежда, обувь

- Шубы (нутря, бу, размер, 52, 700 руб.), Тел. 49-12-81.

Разное

- Журнал «За рулем» (1980 г. издания), Тел. 43-31-97.
- Коллекция грампластинок (более 100 штук, недорого), Тел. 8-903-948-2491.
- Газета «ЗОК» (подписка за 15 лет), Тел. 8-983-176-4583.
- Газета «Светлый саморан» (за 5 лет), Тел. 8-983-176-4583.
- Пластиковые окна (новые, 4 шт., 850х1140, цена договорная), Тел. 49-37-41.
- Новые табуреты из ламината (цвета: бук, ольха, стовальник, ваниль, цена 250 руб.), Тел. 8-913-228-2184.
- Стеллаж-кресло (санитарное, в упаковке, недорого), номера для взрослых, пенки, Тел. 8-961-236-3959.
- Мед. препараты (Смоленский район), Тел. 8-913-228-2184.
- Мед. препараты (мелкозернистый, урожай 2014 г., Первомайский район), Тел. 8-923-719-8541.
- Мотосан (7 томов), Л. Толстой (12 томов), Л. Стивенсон (6 томов), М. Алданов (5 томов), Джон Стейнбек (6 томов), Тел. 8-913-088-2950.
- Коллекция марок с изображением картин русских и зарубежных художников, Тел. 8-913-088-2950.

Аренда

- Комнаты в Барнауле для студента (на Дюкачев), Тел. 8-923-649-1135.

Куплю

- Запчасти на сельхозтехнику, Тел. 8-913-094-5823.
- Значки, боевые и трудовые грамоты, почтовые марки, старые банкноты и облигации, Тел. 8-903-948-1253.
- Книжки, значки, почтовые деньги, столовые серебро, колокольчики, самовары, статуэтки, телефоны, Тел. 57-35-57, 8-909-501-2579.
- «ВАЗ-31514» или «ВАЗ-21213» (Нива или «ВАЗ-2104» в отличном состоянии, с небольшим пробегом), Тел. 8-961-230-0260.

Разное

- Отдам в добрые руки стерилизованную кошачью породу (редкого черепахового окраса, возраст 1,5 года), Тел.: 44-96-85, 8-913-092-4578.
- Отдам в добрые руки британскую кошечку голубого окраса (возраст 1 год), Тел.: 446-884, 8-913-228-5696.
- Отдам в добрые руки спидного белого котика (ласковый, воспитанный), Тел. 8-913-228-5696.
- Отдам в добрые руки дачную кошечку Лилу, глаза зеленые, возраст 5 месяцев, Тел. 8-962-803-2795.
- Отдам в добрые руки ласкового веселого котеночка, Тел. 8-913-275-4554, 77-47-14.
- Отдам кошечку в добрые руки (3 года, трехцветная, красавица, с доставкой на дом), Тел. 8-913-252-4097.
- Беспородные щенки различных окрасов и окрасов жгут-вак приносе «Ласка» Все здоровые и прививные, Тел. 57-35-57, 8-909-501-2579.
- Отдам в добрые руки котамышленова (черный окрас, грудь и лапы белые, возраст 9 месяцев), Тел.: 44-92-48, 8-962-803-2795.

Меняю

- «ВАЗ-320» (8 мест) на ленточную пиломатериал, Тел. 8-923-650-6421.
- 3-комнатную квартиру в с. Рогозиха Павловского района на 1-комнатную квартиру в г. Барнауле или продаю, Тел. 8-903-948-4527.

Чтобы ваше объявление было опубликовано, необходимо:

- правильно заполнить купон;
- объявление без указания данных клиента не публикуется;
- объявление должно содержать не более 10 слов;
- один купон использовать только для одного объявления;
- купон предназначен только для частного объявления.

Объявления, предполагающие оптовые продажи-покупки, а также иные виды коммерческо-предпринимательской деятельности, подлежащей регистрации в налоговом органе лицензированию и сертификации, к публикации не принимаются.

Высылать заполненный купон по адресу: 656049 г. Барнаул, ул. Короленко, 105, каб. 501

Текст объявления должен соответствовать Закону РФ «О рекламе».

КУПОН
частного объявления для публикации в специальном выпуске «АЛТАЙСКАЯ ПРАВДА» - СРЕДА»

Рубрика _____

Ссылка на объявление (использовать буквенно-цифровую комбинацию) _____

Обращаться по адресу: _____

Имя _____

Фамилия _____

Адрес _____

Дата _____

Тел. _____

Получено _____

ПРОЕКТ

«Аз.Арт.» на новом уровне

В четверг, 26 марта, в Барнауле открывается VII Межрегиональная молодежная художественная выставка «Аз.Арт. Сибирь-2015». Ее организаторы уверены, что проект больше чем на месяц сделает Барнаул столицей молодежного искусства Сибири: участие в ней подтвердили все 13 регионов Сибири.

СЕМЬ
НОМИНАЦИЙ

Проект получил грантовую поддержку губернатора края. И, по словам бессменного куратора проекта, члена Союза художников России Николая Зайкова, уже в третий раз он делится на основную и параллельную (внеконкурсную) программы. В конкурсе участвуют художники до 35 лет, которые соревнуются в семи номинациях: живопись, оригинальная и печатная графика, скульптура, декоративное искусство, графический дизайн и искусствоведение. Последняя номинация присутствует в конкурсе уже во второй раз при поддержке краевого Художественного музея и журнала «Культура Алтайского края».

Оценивать представленные произведения будет региональное жюри. Если в 2013 году его председателем был известнейший новосибирский живописец Михаил Омбш-Кузнецов, то в этот раз судьей возглавляет керамист Сергей Ануфриев.

— Благодаря грантовой поддержке нам удается приглашать гостей, — говорит Николай Зайков, — и концептуально мы определились, что каждый раз председателем конкурсного жюри будет некая звезда сибирского искусства. В этом году мы ждем Сергея Ануфриева из Красноярска — он является заместителем председателя отделения Урала, Сибири и Дальнего Востока Российской академии художеств, председателем Красноярской организации Союза художников России и очень интересным автором. Мы принципиально определяем нашу выставку как конкурс, чтобы поддержать молодых художников и дать им стимул к творчеству. В последние годы жюри формирует шорт-лист, куда входит поряд-



Анастасия Гурова (Омская область). Диплом «Аз.Арт. Сибирь-2013» в номинации «Уникальная графика».

ка 60-70 авторов, а их работы входят в объемный цветной каталог, который в полной мере можно назвать художественным альбомом.

Такой шорт-лист, по словам организатора проекта, полезен еще и тем, что в искусстве определение лидеров и победителей носит довольно условный характер, так что в будущем каталоге снова не планируют указывать, какое именно место занял тот или иной автор.

Что касается собственно экспозиции, то вся она вновь не уместится на одной площадке и будет разделена на две части: живопись, скульптуру и

предметы декоративно-прикладного искусства можно будет увидеть в Выставочном зале Союза художников, а графика и графический дизайн — в картинной галерее «Кармин». В «Кармине» же стоит обратить внимание на «круглый стол» по вопросам молодежного искусства Сибири, который состоится в субботу, 28 марта. Третьей основной площадкой станет Художественный музей — там пройдут межрегиональная молодежная художественная конференция и персональная выставка Николая Зайкова, являющаяся частью параллельной программы проекта. Вообще же внеконкурсную часть поддерживают девять выставочных площадок Барнаула.



Анастасия Гурова (Омская область). Диплом «Аз.Арт. Сибирь-2013» в номинации «Уникальная графика».

ИНЫЕ ТЕЧЕНИЯ

«Параллельная программа призвана наполнить содержание проекта какими-то, возможно, нетрадиционными артефактами, — объясняет Зайков. — Дело в том, что в прошлые годы мы включали в номинации и актуальное искусство, и фотографию. Но на практике не получили из регионов соответствующих работ и эти номинации, по сути дела, не состоялись. А это важные направления искусства, а те-

перь возможность показать все новейшие течения появляется именно в рамках параллельной программы».

Так, в галерее «Проспект» уже 5 марта открылась выставка молодого художника Александра Куркина, галерея UNIVERSUM ART'Y представит персональную выставку Дарьи Демкиной, детская картинная галерея «Лукоморье» представит сибирский конкурс детских работ, который, возможно, в будущем войдет в основную программу проекта.

Всероссийский масштаб

А доктор философских наук, искусствовед, профессор Михаил Шишин сообщил журналистам, что, по его мнению, выставка-конкурс преобрела некий барьер и приобрела

основная программа «Аз.Арт. Сибирь-2015»

Выставочный зал Союза художников, пр. Ленина, 111, тел. 61-18-49.

26 марта. 16.00 — торжественное открытие VII Межрегиональной молодежной художественной выставки «Аз.Арт. Сибирь-2015». Открытие конкурсной выставки по номинациям: «Станковая живопись», «Скульптура», «Декоративное искусство».

Художественный музей, ул. М. Горького, 16, тел. 50-22-29.

27 марта. 16.00 — открытие выставки произведений куратора VII Межрегиональной молодежной художественной выставки «Аз.Арт. Сибирь-2015» Николая Зайкова.

Галерея «Кармин», ул. Л. Толстого, 16, тел. 24-14-30.

28 марта. 12.00 — открытие конкурсной выставки по номинациям: «Уникальная графика», «Печатная графика», «Графический дизайн».

13.00 — «круглый стол» по вопросам

молодежного искусства Сибири.

Внеконкурсная программа Арт-галерея «Бандероль», ул. Пролетарская, 139 (внутренний дворик), тел. 22-61-02, 8-913-260-69-95.

25 марта в 17.00 — открытие персональной выставки Марины Мировой PARANOIA. «Арт-галерея Щетинных», пр. Социалистический, 78, тел. 36-64-05.

С 20 марта — выставка произведений алтайских художников из собрания Щетинных «Привет молодым!».

Выставочные залы АСАДЕМА БДШИ № 1, пер. Некрасова, 18, тел. 24-88-63.

Выставка работ учащихся старших классов БДШИ № 1 и их наставников «Азартная юность».

Галерея современного искусства «Проспект», пр. Ленина, 39, 4 этаж, тел. 8-963-509-25-22.

До 30 марта — персональная выставка Александра Куркина «С глазу на глаз».



О важности искусствоведческого конкурса в рамках проекта рассказала заместитель директора Художественного музея, искусствовед Наталья Царева:

— У нашего конкурса специфическая особенность: она касается молодежного искусства. В других сибирских регионах тоже проходят молодежные выставки и молодые искусствоведы активно участвуют в их обсуждениях, выступают на «круглых столах». Мы даем им возможность участвовать в нашем конкурсе со статьями теоретического и обзорного плана, творческими портретами молодых художников, интервью, эссе. Мне уже удалось познакомиться с некоторыми работами, и это действительно очень интересные материалы, которые вполне заслуживают найти своего читателя. Авторы лучших работ будут так же, как и художники, удостоены дипломов.

Всероссийский масштаб

А доктор философских наук, искусствовед, профессор Михаил Шишин сообщил журналистам, что, по его мнению, выставка-конкурс преобрела некий барьер и приобрела

основная программа «Аз.Арт. Сибирь-2015»

Выставочный зал Союза художников, пр. Ленина, 111, тел. 61-18-49.

26 марта. 16.00 — торжественное открытие VII Межрегиональной молодежной художественной выставки «Аз.Арт. Сибирь-2015». Открытие конкурсной выставки по номинациям: «Станковая живопись», «Скульптура», «Декоративное искусство».

Художественный музей, ул. М. Горького, 16, тел. 50-22-29.

27 марта. 16.00 — открытие выставки произведений куратора VII Межрегиональной молодежной художественной выставки «Аз.Арт. Сибирь-2015» Николая Зайкова.

Галерея «Кармин», ул. Л. Толстого, 16, тел. 24-14-30.

28 марта. 12.00 — открытие конкурсной выставки по номинациям: «Уникальная графика», «Печатная графика», «Графический дизайн».

13.00 — «круглый стол» по вопросам

молодежного искусства Сибири.

Внеконкурсная программа Арт-галерея «Бандероль», ул. Пролетарская, 139 (внутренний дворик), тел. 22-61-02, 8-913-260-69-95.

25 марта в 17.00 — открытие персональной выставки Марины Мировой PARANOIA. «Арт-галерея Щетинных», пр. Социалистический, 78, тел. 36-64-05.

С 20 марта — выставка произведений алтайских художников из собрания Щетинных «Привет молодым!».

Выставочные залы АСАДЕМА БДШИ № 1, пер. Некрасова, 18, тел. 24-88-63.

Выставка работ учащихся старших классов БДШИ № 1 и их наставников «Азартная юность».

Галерея современного искусства «Проспект», пр. Ленина, 39, 4 этаж, тел. 8-963-509-25-22.

До 30 марта — персональная выставка Александра Куркина «С глазу на глаз».

всероссийское значение. Свидетельством тому является интерес со стороны Академии художеств. Например, в этот раз участие в «Аз.Арт.» примет искусствовед Маргарита Хабарова, которая в Академии художеств отвечает за связи с регионами.

— Важно, что этот проект поддерживается со стороны администрации края, это вклад в имидж региона.

Что касается собственно искусствоведения, то Михаил Шишин надеется, что на конференции удастся обсудить, что происходит сейчас в молодежном искусстве и каковы сегодня его актуальные направления? Почему это важно? Все взлеты изобразительного искусства были связаны не только с талантливыми художниками, рядом с ними всегда были сильные мыслители. Были бы передвижники столь великоплетны, если бы не было Стасова? Честно говоря, я не знаю.

Что касается награды, то главным является звание лауреата выставки.

— Это звание мы стараемся сопровождать какой-то денежной премией, но она формируется из спонсорских средств, это скорее моральная поддержка, средства «на материалы», — объясняет Николай Зайков. Остается лишь надеяться вместе с Михаилом Шишиным, что на Алтае все-таки появятся свои Третьяковы.

Любовь НАРПОВА

ПОЗДРАВЛЕНИЯ

Уважаемые работники культуры и ветераны отрасли!

От всей души поздравляю вас с профессиональным праздником!

Примите искренние слова признательности за беззаветное служение интересам культуры, сохранение народных традиций и ценностей, нравственное воспитание подрастающего поколения, развитие духовного потенциала нашего региона. Благодаря вам жители края ежедневно соприкасаются с прекрасным: смотрят замечательные спектакли, читают интересные книги, слушают восхитительную музыку, посещают музеи и выставки, любят памятники истории и архитектуры.

Минувший Год культуры в Алтайском крае был отмечен множеством знаковых событий. На высоком уровне прошло празднование 85-летия Василия Макаровича Шукшина, открыли площадку, достойную мировых премьер, — новый концертный зал «Сибирь». Сегодня продолжаем реконструкцию здания Государственного художественного музея, проектируем новое — для театра кукол «Сказка». В Год литературы реализуем и поддерживаем немало уникальных издательских проектов. Среди них — выпуск новой серии «Алтай. Судьба. Эпоха». Её первые книги, подготовленные к 70-летию Победы, посвящены землякам — защитникам Отечества. Уверен, что эти произведения вызовут горячий отклик в сердцах читателей, займут важное место в нашем литературном наследии.

Дорогие друзья! Желаю вам новых профессиональных побед и творческого долголетия! Пусть ваш труд принесет только радость и вдохновляет жителей региона на новые свершения во благо Алтайского края и России!

А. КАРИН,
губернатор
Алтайского края.

Примите искренние поздравления с профессиональным праздником!

В этот день мы отдаем дань признательности всем, кто посвятил свою жизнь творческому самовыражению.

Алтайский край подарил российской и мировой культуре огромное число выдающихся земляков: Иван Александрович Пырьев и Екатерина Федоровна Савинова, Василий Макарович Шукшин и Валерий Сергеевич Золотухин, Нина Николаевна Усатова и Михаил Сергеевич Евдокимов, Хотиненко, Гребенчиков, Мирославченко... Продолжать можно долго — щедро на таланты алтайская земля. Для того чтобы знать и ценить творчество наших прославленных земляков, в крае проводятся вечера памяти и фестивали, открываются музеи. Еще один повод для гордости — творческие коллективы Алтай: хореографические, музыкальные, народные. Их названия и авторский почерк широко известны за пределами края, они радуют жителей России и зарубежья высоким уровнем исполнительского мастерства и профессионализма.

Президентом России текущий год объявлен Годом литературы. Особенно значимо то, что предыдущий год был Годом культуры. Это совершенно оправданно и призвано подчеркнуть особую значимость литературы в жизни общества. Думаю, что наше общество давно ждало таких знаков внимания к культуре со стороны государства. Я уверен, что у Алтайского края есть все основания, чтобы провести масштабные и интересные мероприятия, поддержать литературный процесс, чтение, а также издательскую деятельность региона.

Уважаемые работники культуры! Мы искренне благодарны за ваш труд, дарящий нам мгновения лучших эмоциональных переживаний, радость и счастье. Желаю вам новых творческих находок и идей, развития, процветания, крепкого здоровья вам и вашим родным!

И. ЛООР,
председатель Алтайского краевого
Законодательного Собрания.

ГОД ЛИТЕРАТУРЫ

Издадут на Алтае

В Алтайском крае на региональный издательский конкурс поступило 67 рукописей.

В Алтайском крае на краевой издательский конкурс поступило 67 заявок. Традиционно лидером по количеству рукописей стала номинация «Поэзия» — 26 работ. 18 рукописей представили писатели-прозаики, 12 — в номинации «Литература для детей и юношества». Как первая книга заявлено шесть работ, пять — в краеведении и публицистике. Экспертная комиссия определит лучшие произведения, которые издадут за счет краевого бюджета.

Как сообщили в региональном управлении по культуре и архивному делу, свои произведения представили авторы из Барнаула, Бийска, Рубцовска, Белокурихи, Ярового, Алейска, Славгорода, Тогульского, Павловского, Волчихинского, Михайловского, Ключевского, Баевского, Ельцовского, Бийского районов. «Особенностью заявочной кампании этого года стало то, что три заявки поступили от авторов из Новосибирска, Кемеровской области и Екатеринбурга. Положением о конкурсе допускается участие авторов, проживающих в других регионах России, в случае если творческая деятельность конкурсанта связана с Алтайским краем», — говорят в управлении.

Имена победителей станут известны через два месяца. За шесть лет в Алтайском крае издали более 40 тыс. экземпляров книг 57 авторов. Основная часть тиражей передана в библиотеки.

Галина ЗАМЯТИНА

Читающий троллейбус

Впервые в рубцовском общественном транспорте звучали стихи классиков и местных поэтов в исполнении библиотекарей и представителей поэтического сообщества и даже пассажиров.

Такой необычной акцией юношеская библиотека отметила Год литературы. Руководство троллейбусного предприятия поддержало идею, и вот по маршруту отправился «Читающий троллейбус».

Организаторы акции ставили перед собой задачу возродить интерес к книге, пробудить в горожанках желание вспомнить творчество великих поэтов.

Людмила МАКОВЕЦКАЯ

ТЕАТР

Придуманно артистами

МТА отмечает Международный день театра 28 марта. Над сценарием праздничной программы работали артисты, которые, как признаются в театре, придумывали ее не только для зрителей, но и для себя.

С 16 часов здесь пройдут мастер-классы по театральному парикмахерскому искусству и созданию реквизита, а также выставка театральных костюмов. Кстати, зрители смогут сделать фото в сценическом образе. В 17 часов на камерной сцене сыграют спектакль «Охота жить» по рассказам Василия Шукшина (16+). В 18.30 театр расскажет всю правду о жизни провинциальных актрис на чистке пьес «Страсти по Коляде». А в 20 часов артисты откроют «Театральный кабачок» (с шутками Фанны Раневской, романсами Александра Вертинского, рок-н-роллом и французским шансоном). Пропуском на День театра в МТА станет билет на спектакль «Охота жить», а праздновать здесь планируют до 23 часов.

И снова — «Унтиловск»!

Новосибирский театр Афанасьева покажет лучшие спектакли в Барнауле.

С 9 по 12 апреля года на сцене Молодежного театра Алтай состоятся гастроли одного из самых интересных театров Новосибирска — городского драматического под руководством Сергея Афанасьева. За более чем 25 лет этим коллективом было поставлено более 100 спектаклей. Высшая театральная премия Новосибирска «Парадиз» в номинации «Лучший спектакль сезона» вручалась театру 12 раз — больше, чем любому другому.

Идея полноценных гастролей в Барнауле появилась после огромного успеха спектакля «Унтиловск» в исполнении театра Афанасьева на Первом всероссийском фестивале имени В.С. Золотухина. По признанию публики и критиков, «Унтиловск» стал настоящим открытием и особенно запомнился зрителям.

На гастроль в Барнаул отправится практически вся труппа театра. На сцене МТА пройдет шесть гастрольных спектаклей, среди которых полюбившийся барнаульцам «Унтиловск», «Пепиш Длинный чулок», «Безумный день, или Женитьба Фигаро», «Ханума», «Кот в сапогах» и «Зеленая зона».

Соб. инф.

ЭКРАН

За месяц до премьеры

В Барнауле прошел закрытый премьерный показ фильма «Территория».

Режиссер Александр Мельник назвал свою картину, снятую по мотивам романа Олега Куваева, приключенческой драмой. После премьеры в Барнауле он сказал о фильме:

— Это кино, которым мы гордимся... Мы видим много людей, у которых после фильма меняется взгляд, у них совершенно другие лица.

Это приключенческая картина, которая несет в себе психологический или даже философский заряд. «Территория» будет интересна не только людям из прошлого, но и тем, кто только вступает в жизнь. Кто хотел бы понять, что существует еще один путь, по которому можно идти, еще одна грань жизни. Что ради открытия стоит жить.

На пресс-конференции в кинотеатре «Родина» присутствовал также исполнитель роли Кефира Константин Балакирев, многим запомнившийся по фильму «Стиляги».

Режиссер рассказал о своем особом отношении к Алтаю:

— Всякий раз, приезжая с фильмом в новый регион, мы думаем: как наша работа будет принята? — отметил Мельник. — Почему-то, въезжая в Алтайский край, я сказал Косте: «Вот

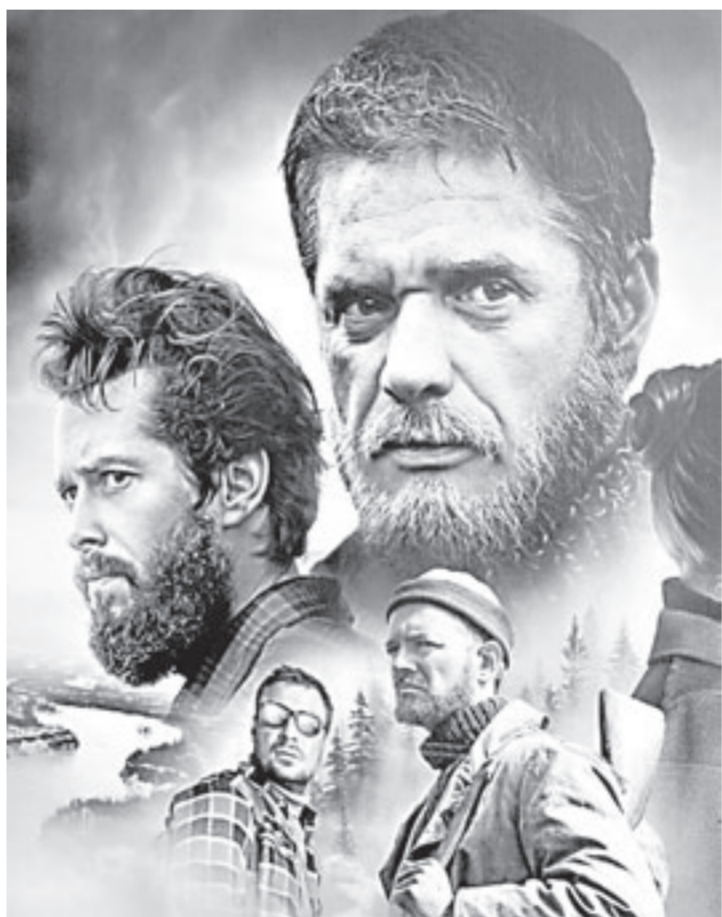


Режиссер Александр Мельник.

здесь ты можешь не волноваться, здесь все будет хорошо, здесь народ другой. Я не знаю, почему так сказал. Я несколько раз был в Алтайском крае — в Бийске, Барнауле, на Телецком озере. И я чувствую и знаю, что здесь действительно другой народ.

Картина создана кинокомпанией «Андреевский флаг» при поддержке Министерства природных ресурсов и экологии России, Министерства по чрезвычайным ситуациям России, Федерального агентства по недропользованию и многих других организаций и учреждений. Бюджет картины составил 500 млн. рублей.

Съемки «Территории» (помимо московских павильонных) проходили на Чукотке в бухте Провидения, а также на плато Путорана. На территории плато



Кадры из фильма «Территория».

расположен государственный природный заповедник, признанный ЮНЕСКО памятником Всемирного наследия человека. В фильме заняты многие известные актеры, среди которых Григорий Добрыгин, Егор Бероев, Константин Лав-

роненко, Ксения Кутепова, Евгений Цыганов.

В Барнауле премьера «Территории» состоится 16 апреля в сети «Киномир».

Тамара КОСТИНА,
Сергей БАШЛЫЧЕВ
(фото)

Алтайская
ПРАВДА

Учредители: Администрация Алтайского края, Алтайское краевое Законодательное Собрание и краевое государственное унитарное предприятие газета «Алтайская правда».

Главный редактор: Г.Г. РООР
Шеф-редактор: О.Г. КУПЧИНСКИЙ
Редакционная коллегия: О.В. АНТОНОВ (зам. шеф-редактора), Е.Н. ЖУКОВА (ответственный секретарь), Е.Д. НАИМОВ (фотокорреспондент), Н.В. ТЕПЛЯКОВА (редактор отдела информации), Е.А. ШУМИЛОВ (зам. ответственного секретаря).

Адрес редакции и издателя: 656049, г. Барнаул, ул. Короленко, 105. Сайт: ar22.ru.
E-mail: mail@araltau.ru
Телефоны: 35-46-85 — приемная; 63-34-78, 63-44-30 (факс) — отдел рекламы (fakelama@araltau.ru); 63-37-17 — отдел распространения;

63-34-67 — отдел новостей.
Наш расчетный счет: отделение № 8644 Сбербанка России, г. Барнаул, р/с 4060281050200000013, к/с 3010181020000000604, БИК 040173604, ИНН 222503653, КПП 222501001

Газета выходит во вторник, среду, четверг, пятницу, субботу, Сдано в печать — в 15.00. Выход по графику — 17.30. Общий тираж — 29 910 экз. Индекс 50300. Тираж — 28 387 экз. Индекс 50303 (с официальными документами). Тираж — 1 523 экз. Заказ № 5398. Цена свободная.

ТЕЛЕФОНЫ СОБСТВЕННЫХ КОРРЕСПОНДЕНТОВ:

НАМЕНЬ-НА-ОБИ	Н.Н.Исаева	(8-385-84) 22-3-75
РУБЦОВСК	Л.В.Маковецкая	8-923-651-7691
БЫТМАНОВО	О.А.Родионова	(8-385-90) 22-4-27
СЛАВГОРОД	М.Д.Аленченко	(8-385-68) 5-28-45

Отпечатано в ОАО «Издательско-полиграфическое предприятие «Алтай», г. Барнаул, ул. Короленко, 105.

с официальными документами