



Газета выходит с 12 августа 1917 года



краевая массовая газета

АЛТАЙСКАЯ ПРАВДА

www.ap22.ru

№ 278 (27696)

ВТОРНИК, 13 СЕНТЯБРЯ 2011 г.

Цена в розницу - договорная

Олег МИКУРОВ, Андрей КАСПРИШИН (фото)

Репортаж

В ПАРТИЯХ И ДВИЖЕНИЯХ

УБОРКА

Есть проблемы, есть решения



Рабочий момент конференции.

9 сентября во Дворце культуры Барнаула прошла конференция Алтайского регионального отделения партии «Единая Россия». В мероприятии участвовали около семисот человек - делегатов и гостей. Среди них - первые лица исполнительной и законодательной власти края и его столицы, сторонники партии, общественные деятели. На конференции партии состоялся серьезный разговор о социально-экономической жизни нашего региона, о проблемах и путях их решения.

По дорогам детства звездного орла

Марафонцы Алтая пробежали по маршруту Верх-Жилино-Косиха-Полковниково в честь 50-летия полета Германа Титова в космос



Забег изначально не задумывался спортивным, поэтому никто не соревновался друг с другом и со временем. Но марафон да еще по пересеченной местности - это в любом случае серьезное испытание для организма. Поэтому забег имел два формата. Несколько самых подготов-

ленных марафонцев бежали всю дистанцию, остальные - передавая эстафеты и некоторое время отдыхая в автобусе сопровождения...
Подробный фоторепортаж - в ближайшем пятничном выпуске «АП».

Борис СИВОЛОВ, Юрий САВЕЛЬЕВ

Корнейчук рисовать научит

В Залесовской районной библиотеке прошла выставка картин воспитанников педагога Дома детского творчества студии изобразительного искусства Галины Корнейчук.

В 1986 году уроженка Залесовского района, окончив Беловское педагогическое училище в Кемеровской области, стала заниматься с детьми рисованием натюрмортов и пейзажей, лепкой фигурок людей и животных в Горном Алтае. А через четыре года Галина Ивановна вернулась в Залесово.

В 2000 году она победила в конкурсе, объявленном районными спортивным комитетом и газетой на лучший талисман краевой зимней олимпиады сельских спортсменов Алтая, которая прошла в Залесово. Ее лесовичок, катящийся на лыжах, пришелся по душе всем и не забыт до сих пор. Он постоянный «участник» районных олимпиад, является эмблемой на спортивной форме хоккеистов в районе.

Галине Ивановне нравится заниматься с деть-

ми. Недавно работы ее подопечных юных художников были показаны на выставке. Картины Татьяны Пекарской, Елизаветы Никулиной, Никиты Вебера, Анастасии Костиной, Каролины Михель и многих других получили хорошие отзывы у сверстников и взрослых.

Мед нынче в цене

Пасечники Новичихинского района удовлетворены итогами пчеловодческого сезона: меда собрано не меньше, чем в прошлом, более благоприятно по погодным условиям году.

При сложившейся в районе цене на сладкий продукт (200 рублей за килограмм) заниматься пчеловодством стало выгодно. От 20 здоровых работоспособных пчелосемей в нынешнем сезоне вручную примерно 150 тысяч рублей. За минусом расходов чистый доход составил 100 тысяч.

На начало года в районе насчитывалось 638 пчелосемей, в том числе в хозяйстве «Верный путь» - 20, у предприятия «Новичиха лес» - 23, у населения - 595.



Александр Карлин: «Именно эта партия принимает ключевые политические решения, которые ложатся в основу жизни всей страны...»

существующих проблем. Список кандидатов в депутаты Государственной думы от каждой партии окончательно утвердят на федеральных съездах.

«Проблемы есть, мы о них знаем, понимаем, что не все еще складывается в стране и в крае так, как хотелось бы. Но мы не боимся проблем, готовы работать над решением самых насущных задач», - сказал он.

В своем выступлении Алек-

сандр Карлин привел примеры сотрудничества «Единой России» и региональных властей в осуществлении важных для жителей края проектов. Такая работа уже приносит свои результаты.

Сейчас мы по всем экономическим показателям практически вышли на докризисный уровень, а по ряду - превышаем показатели докризисного развития, подчеркнул губернатор. - И важно не просто удержать этот уровень, а добиться лучших результатов. Лучших условий жизни для каждого конкретного человека. Ведь это и есть главный показатель, по которому можно оценивать нашу работу - качество жизни каждого гражданина - в каждом городе, поселке, в каждой деревне.

Именно на достижение лучшего качества жизни нацелена реализация партийных проектов, программы «75х75». Предложения самих жителей края по решению самых насущных социально-экономических проблем были собраны «единогласно» в ходе подготовки «Народной программы». Она была обсуждена и принята на конференции. Сформированы и предложения в федеральную «Народную программу» - в тех случаях, когда решение нужно принимать на уровне всего государства.

На конференции присутствовали участники «Общероссийских праймериз» по отбору кандидатов в список партий «Единая Россия» на выборах в Государственную думу. По результатам голосования в десятку лидеров вошли кандидаты как от партии, так и от «Народного фронта». Среди них - исполняющий полномочия секретаря президиума генсовета партии «Единая Россия» Сергей Неверов, губернатор края Александр Карлин, директор по стратегическому развитию компании «Эвалар» Александр Прокопьев, депутат Государственной думы Николай Герасименко, Герой России Алексей Романов.

Следующим этапом станет выдвижение кандидатов от «Единой России» в депутаты АКЗС. Оно состоится в конце сентября.



Главный федеральный инспектор по Алтайскому краю Михаил Чугуев и секретарь регионального политсовета АРО ВПП «Единая Россия» Борис Трофимов.

Кристина ЛИВЕР, Сергей БАШЛЫЧЕВ (фото)

Забудь долгострой

В Заринске реконструируют районную поликлинику

Этого новоселья ждут не один год. Строительство поликлиники началось еще в 90-х годах, но через некоторое время было заморожено. Работа на долгострое возобновилась вновь лишь в конце прошлого года, когда его включили в губернаторскую программу «75х75». Первые посетители поликлиники примет уже в декабре.

Она находится рядом со старой, поэтому пациенты каждый день наблюдают за стройкой. Пенсионерка Лидия Глазунова рассказывает: «Смотрю, как она растет, и не нарадуюсь! Сейчас, чтобы сдать анализы,



Пенсионерка Лидия Глазунова с нетерпением ждет медицинского новоселья.

нам приходится бегать из одного здания в другое. Представьте, как тяжело бывает пожилым человеку, особенно зимой! Нынешняя поликлиника очень маленькая: когда приходит много народу, в коридорах не развернуться».

В старой поликлинике принимать пациентов действительно нелегко. Здание постоянно приходится подлатывать. Обшарпанные стены, трещины в



Скоро поликлиника примет первых пациентов.

потолке... Косметический ремонт - давно привычная картина. Заменяется главное окно врача по лечебной части Татьяна Блинова говорит: «Зимой у нас всегда холодно, и пациенты постоянно жаловались на это. А мебель вообще очень старая. Работать в таких условиях просто невозможно».

В реконструируемой поликлинике все будет по-другому. На первом этаже разместят детское отделение, хирургическую и женскую консультацию. Второй займут узкие специалисты. Заместитель главы администрации Заринского района Василий Малеев рассказывает: «Основной объем работ уже сделан. Сейчас идет строительство модульной котельной, через несколько дней она будет готова. Эта поликлиника нам необходима. Нынешняя находится в предаварийном состоянии».

За день в новой поликлинике смогут получить медицинские услуги около 300 пациентов.

Алтайский гидрометцентр

СЕГОДНЯ в крае и Барнауле небольшая облачность, без осадков. Ветер северо-восточный, 3-8 м/сек., днем местами порывы до 13 м/сек. Температура днем +15-20, в Барнауле +15-17. В последние двое суток без осадков. 14 сентября ветер восточный, 2-7 м/сек., днем порывы до 13 м/сек. Температура ночью +2,7 м/сек., местами заморозки до -4, днем +17-22. 15 сентября ветер юго-восточный, 2-7 м/сек., днем порывы до 15 м/сек. Температура ночью +3-8, местами заморозки до -2, днем +19-24.

ПОГОДА

СЕГОДНЯ в крае и Барнауле небольшая облачность, без осадков. Ветер северо-восточный, 3-8 м/сек., днем местами порывы до 13 м/сек. Температура днем +15-20, в Барнауле +15-17. В последние двое суток без осадков. 14 сентября ветер восточный, 2-7 м/сек., днем порывы до 13 м/сек. Температура ночью +2,7 м/сек., местами заморозки до -4, днем +17-22. 15 сентября ветер юго-восточный, 2-7 м/сек., днем порывы до 15 м/сек. Температура ночью +3-8, местами заморозки до -2, днем +19-24.

УРОЖАЙ-2011

Вал - более 2,5 млн. тонн

На 12 сентября зерновые и зернобобовые культуры в крае в хозяйствах всех категорий обмолочены на 2 млн. 30 тыс. га, валовой сбор составил 2 млн. 557,6 тысячи тонн зерна. Яровая пшеница убрана с 1 млн. 82,6 тыс. га - 47 процентов, ячмень - 218,6 тыс. га - 82%, овес - 316,9 тыс. га - 82%. Ведется уборка гречихи, проса, технических и других культур. По сравнению с соответствующим периодом прошлого года зерновых убрано на 622,6 тыс. га больше.

Сводка о ходе обмолота зерновых на 12 сентября

По данным крайсельхозуправления - в процентах к намеченным объемам

Локтевский	87
Солонешенский	86
Шульговский	81
Березовский	80
Третьяковский	78
Поспелихинский	77
Смоленский	77
Петропавловский	75
Усть-Пристанский	74
Михайловский	72
Быстринский	71
Землинский	71
Алейский	71
Топчихинский	70
Завьяловский	68
Рубцовский	67
Новичихинский	67
Краснощевский	62
Алтайский	61
Курынский	61
Совский	60
Ключевский	58
Бийский	58
Романовский	57
Суетский	56
Троицкий	56
Целинный	55
Усть-Калманский	54
Неметский	53
Зональный	53
Шелавский	52
Калмановский	52
Родинский	51
Хабарский	51
Косихинский	50
Угловский	50
Волчихинский	48
Мамонтовский	48
Павловский	48
Тюменевский	47
Кулундинский	46
Тогульский	46
Чарышский	46
Залесовский	46
Благовещенский	43
Курталанский	43
Славгородский	43
Первомайский	43
Баевский	42
Тальменский	42
Ребрихинский	41
Каменский	39
Заринский	39
Панкрушихинский	37
Табунский	34
Красногорский	33
Ельцовский	31
Бурлинский	29
Солтонский	26
По краю	26

Справка «АП»

По данным краевого управления по здравоохранению и фармацевтической деятельности, в рамках губернаторской программы «75х75» в регионе строятся, реконструируются и капитально ремонтируются 25 объектов здравоохранения. Это поликлиники, стационары, роддом, радиологический корпус краевого онкологического диспансера. Всего программой предусмотрено финансирование медицинских учреждений с участием бюджетов всех уровней на общую сумму около 3758700 тысяч рублей.

Цифра

Стоимость объекта - более 66 миллионов рублей.



Здание старой поликлиники.

Александр СОКОЛОВ

Урожай - 2011

ЛЮДИ ДЕЛА

В крае ЛЕНТА НОВОСТЕЙ

В хлебе – радость и надежда

Структуру изменили лишь немного

В уборку все двадцать коллективных и пятьдесят восемь фермерских хозяйств вошли нормально. Укомплектованы ремлетучки, создан запас ГСМ, организованы горячее питание и соревнования, – рассказывает глава администрации района Петр Шрейдер. – Если потребуются, то, как и в прежние годы, будем перебрасывать технику в отставшие хозяйства. Уборку затягивать нельзя.

Хлебную жатву в районе начали во второй декаде августа. Уже обмолотили и вывели на тока горох, овес, полным ходом идет уборка ячменя, проса и пшеницы. Зерновой клин в районе – 86 тысяч га. Но сезон выдался таким, что урожайность пестрая – нередко даже в пределах одного хозяйства. В среднем по району берут на круг около 11 центнеров. В прошлом году урожайность была выше.

Наибольшие посевные площади имеют «Заветы Ильича», «Знамя Родины», «Путь Ленина», «Стиль», «Мелира», фермеры Геннадий Голиков и Сергей Роговой.

Посевную площадь под все культуры в этом году увеличили на 5 тысяч га и довели до 131 тысячи гектаров, – поясняет по пути в «Мелиру» начальник райсельхозуправления Анатолий Малиренко. – Приросли за счет уменьшения парового клина. Это стало возможным в результате совершенствования технологий, применения гербицидов сплошного действия, более выверенного чередования культур.

В этом году в районе чуть больше земель отвели под подсолнечник, кукурузу на силос, многокомпонентные сеянные смеси. Но в целом выверенную структуру посевов существенно не изменили.

Вот такая четкая карусель!

В первом отделении «Мелиры» ровно в час дня, выходя из очередной загонки, на кроме поля остановились комбайны «Дон-1500», «Енисей-1200», «Полесье», а также все работающие с ними вприцепку автомобили. Обед. В термосах подвезли горячий гороховый суп, макароны по-флотски, компот. Появляю аппетитным ароматом. Механизаторы и водители с удовольствием расправляются с обедом. И после короткой передышки вновь выходят на обмолот – время торопит.

В короткой беседе узнаем, что сбоев почти не бывает. Топливо, как обеды и ужины, всегда подвозят вовремя. Случись поломка – ремлетучка с запчастями тут как тут. В общем, работается нормально. Вот только урожайность в этом году ниже, не потеряй бы в зарплате.



Начальник райсельхозуправления Анатолий Малиренко (слева) и управляющий отделением «Мелиры» Михаил Шаленко: на счету каждое зернышко.

Уборка зерновых и зернобобовых культур в Пospelихинском районе выходит на завершающий этап



Хлеб убирают и днем, и даже ночью.

И все же люди надеются, что руководители хозяйства – предприниматель из Новосибирска Ирина Шпилюва – оценит оперативность и высокую качество уборки. Тон на ней, как и в прежние годы, задают комбайнеры Владимир Петров, Игорь Беккер, Евгений Вебер.

Управляющий отделением Андрей Подрызов рассказывает, что ударное звено из четырех комбайнов и шести автомобилей работает так называемой каруселью. То есть комбайны в ожидании машин не стоят, свободная заберет намолот сразу.

Подобную картину и такой же настрой мы застали и во втором отделении хозяйства, где управляющий Михаил Шаленко.

Глоток свежего воздуха

В СПК «Путь Ленина» уборочная страда тоже в разгаре. Под зерновые в этом году отвели 9,5 тысячи гектаров, – знакомит с обстановкой председатель хозяйства Александр Михайленко. – По рекомендации ученых посеяли пшеницу сортов Алтайская-325, Светлана и еще на небольшом экспериментальном участке Баганскую. Урожайность – от 17 до 20 центнеров с гектара, на уровне 2010 года. Весной выпало даже больше осадков. Темпы уборки, считая, нормальные: в сутки на мотехо вывозим до трехсот тонн зерна. Люди работают, не смотря на часы.

Председатель – местный уроженец, выпускник мехфака АСХИ 1988 года, начинал здесь заведующим мастерской, потом был главным инженером. Как для руководителя хозяйства нынешняя уборочная кампания у него – пятая. Михайленко называет лучших: агронома Алексея Рожкова, звенья механизаторов Сергея Ермоша (о нем самом рассказывалось в «Алтае» за 6 сентября), Николая Черныте, Максима Хорохордина, водителей Николая Пащенко, Александра Лыгара, Анатолия Поломошова, Владимира Калканова, Валерия Ильенко. И здесь тоже уверены, что обмолот закончат в середине сентября.

Главное теперь – цена на зерно. Прошлый год в этом смысле был глотком свежего воздуха. Доходы от продажи пшеницы и кредиты под будущий урожай позволили пополнить парк хозяйства несколькими тракторами, посевными комплексами, самоходными косилками, зерноочистительными машинами, кормоуборочными комбайнами и кормораздатчиками, рулонными пресс-подборщиками, бензовозом, тяжелой пружинной бороной.

Будет цена достойная, можно будет двигаться дальше. Рассчитаться по кредитам, взятым под строительство фермы на 340 голов с молокопроводом, достроить родильное отделение на сто постановочных мест. В хозяйстве – 900 коров. Но пока перекупились за тонну пшеницы третьего класса, с вычетом транспортных издержек, предлагают 4200 рублей. А это – нулевая рентабельность.

Поселихинский район.

Кристина ЛИВЕР ИССЛЕДОВАНИЕ

Для полной картины

15 сентября в стране начинается исследование условий жизни населения. Его проведут сотрудники федеральной службы государственной статистики. Исследование нужно, чтобы составить картину жизни российских семей: определить их потребности в воспитании детей, повышении трудовой, социальной и профессиональной мобильности, улучшении жилищных условий, развитии социально-культурных связей.

Исследование охватит около 10 тысяч домохозяйств в России, из них 162 – в Алтайском крае. Опрос проведут в Барнауле (Индустриальный район), Алейске, Новоалтайске, Завьялово, Сростках, Чарышском. В нем примут участие по 27 семей в каждом из перечисленных населенных пунктов.

Исследование продлится до 30 сентября. Его результаты будут использованы при разработке демографической и социальной политики, а также мониторинге реализации национальных проектов.

ОТ ВТОРНИКА ДО ВТОРНИКА

Короткая, но дивная пора

Всю прошлую неделю стояла теплая погода, сентябрь заиграл яркими красками. Наверное, именно такое прозрачное небо и разноцветные листья деревьев вдохновляют поэтов. Однако для хлеборобов это еще и время, когда каждая минута на вес золота.

В крае драгоценное время не упускают, и «АП» в каждом номере сообщает об уборке урожая. На 9 сентября хозяйства края намолотили 2 миллиона 211,7 тысячи тонн зерна, столько собрано с 48 процентов посевной площади. Нынешние темпы уборки в крае на неделю выше прошлых дней.

Впрочем, неделя была наполнена не только крестьянскими заботами, но и другими событиями. Закончил свой долгий путь по 36 районам края, финишировав на площади Сахарова, автопоезд добрых дел. Он не только привнес праздник в трудовые будни алтайской глубинки, но и помог многим людям в решении наиболее острых проблем. Подводка итогов этой акции, губернатор края Александр Карлин сказал, что задумка эта была очень правильной. В общении приняла участие более 50 тысяч человек, они получили очень добрый импульс о том, что у нас в стране и крае никто не заброшен и не забывает, о каждом помнят и стараются заботиться.

В регионе начался процесс планирования главного финансового документа. Обсудив, каким должен быть краевой бюджет в будущем году, депутаты, чиновники и общественники определили приоритеты: создание условий для устойчивого экономического роста, переход на программно-целевой принцип планирования и безусловное исполнение социальных обязательств.

Кстати, на прошлой неделе «АП» принесла хорошие новости для многодетных семей. Подписан закон Алтайского края «О материнском (семейном) капитале для многодетных семей». Его величина составляет 50 тысяч рублей, выплачиваемый будет семьям, где родился либо был усыновлен третий ребенок либо четвертый и последующие дети с 1 января 2011 года. Правом на этот капитал смогут воспользоваться около 4 тысяч семей.

Вместе со всем краем газета отметила годовщину трагедии села Николаевка. Тот пожар навсегда останется в памяти многих. Работа по восстановлению села стала для края настоящей проверкой на гражданскую прочность в смысле неравнодушного восприятия беды человеческой, сплоченности и взаимовыручки. И экзамен этот люди выдержали.

А 9 и 10 сентября во Дворце зрелищ и спорта в Барнауле прошел грандиозный VI Международный фестиваль «Праздник сыра». Впрочем, для края это не просто праздник, ведь объемы и ассортимент производимых у нас сыров превышают показатели других регионов. И позиции сдавать никто не собирается. Так же, как и во всех других значимых делах.

Тамара ЛОГИНОВА.

БЮДЖЕТНАЯ ПОЛИТИКА

Пусть будет крепче местная казна

Внесены изменения в законодательство, предусматривающие перераспределение полномочий по организации медицинской помощи населению. Это сделано, чтобы повысить надежность и полноту финансирования лечебных учреждений. Кроме того, увеличены нормативы отчислений от налогов в пользу местных бюджетов. Таким образом, доходная их часть укрепляется, а финансовая самостоятельность территорий повышается.

В текущем году из местных бюджетов финансируются расходы на оказание стационарной, амбулаторной и скорой медицинской помощи, на заготовку, переработку и хранение донорской крови и ее компонентов. А затраты по содержанию фельдшерско-акушерских пунктов, в части выплаты заработной платы и приобретения медикаментов, с 1 января 2011 года финансируются из краевого бюджета, что сократило нагрузку на местные бюджеты.

С начала следующего года все расходы на медицину и профилактику заболеваний переходят на региональный уровень. Финансирование будет вестись через Территориальный фонд обязательного медицинского страхования. Структура тарифа на оплату медицинской помощи будет включать в себя основные текущие расходы, а также ряд хозяйственных статей. Все учреждения здравоохранения приобретут краевой статус. Правда, при передаче их в краевую собственность муниципалитеты должны будут погасить, числящиеся за больницами и ФАПами долги.

В целях укрепления доходной части местных бюджетов и повышения их финансовой самостоятельности в июне текущего года принят закон Алтайского края № 85-ЗС, в соответствии с которым с 2012 года предусмотрено увеличение нормативов отчислений от федеральных и региональных налогов в местные бюджеты.

Учитывая, что налог на доходы физических лиц является основным источником пополнения местной казны, впервые по НДФЛ в бюджеты муниципальных районов с краевого уровня дополнительно передается 40 процентов налога. В результате общий норматив зачисления составит 70 процентов. Данная мера должна привести к увеличению экономической самостоятельности муниципальных образований, повышению заинтересованности со стороны местных администраций в развитии экономики, усилению контроля за своевременной выплатой заработной платы предпринимателями и уплатой налога в бюджет.

Также изменения коснулись ряда других немаловажных налогов. Так, норматив отчисления в краевой бюджет по применению упрощенной системы налогообложения, в бюджеты муниципальных районов установлен в размере 100 процентов, в бюджеты городских округов – 50 процентов. В полном объеме в бюджеты муниципальных образований передан минимальный налог (один процент от выручки предпринимателя), взимаемый в связи с применением упрощенной системы налогообложения, который пока полностью зачисляется в краевой бюджет.

В крае большое количество муниципальных образований с различной доходной базой. Перераспределение нормативов отчислений от указанных налогов позволит сгладить неравномерное распределение налоговых доходов, поступления от которых существенно выросли за последние годы, значительно увеличит доходную часть местных бюджетов и позволит им более оперативно выполнять возложенные на них функции.

Предполагаемые изменения увеличат нагрузку на краевую бюджет, а в местных бюджетах соответственно образуется экономия средств в объеме около 600 млн. рублей.

В целях повышения эффективности использования бюджетных средств и организации бюджетного процесса органами местного самоуправления необходимо сосредоточиться на решении первоочередных вопросов жизнеобеспечения и социальной сферы района и определить конкретные направления использования дополнительных доходов.

Зинаида МЕТРЕВЕЛИ, заместитель председателя комитета администрации Алтайского края по финансам, налоговой и кредитной политике.

СПРАВКА «АП»

За 2010 год доходы бюджетов районов и городов края выросли на 7 процентов к уровню 2009 года и составили 32,0 млрд. рублей, в том числе налоговые и неналоговые доходы – 12,8 млрд. рублей.

Расходы местных бюджетов выросли на 3 процента, до 31,4 млрд. рублей. На финансирование здравоохранения направлено 3,6 млрд. рублей, или 12 процентов от общего объема расходов бюджетов муниципальных районов и городских округов. В объеме консолидированного бюджета края расходы на здравоохранение с учетом перечислений в бюджет Территориального фонда обязательного медицинского страхования составили 18 процентов.

Поступившие в 2010 году в бюджеты районов и городов доходы позволили муниципальным образованиям обеспечить в полном объеме текущие расходы и сократить имеющуюся задолженность в целом на 46 процентов, по здравоохранению – на 58 процентов.

Людмила ЕРМОЛИНА

Окраина

Водопровод для Покровки

Это село в Чарышском районе дальше, тупиковое. Дальше уже дорог нет, только подниматься в горы пешком или на коне. Местные жители и не мечтали о том, что у них когда-нибудь появится водопровод. Но вдруг за оклиней стали возводить водонапорную башню. Смогли как-то привезти эту машину в такую даль.

Оказалось, Покровка вошла в федеральную целевую программу «Социальное развитие села до 2012 года», и теперь появилась перспектива брать воду из колонок на улице, а не ходить за ней к ручке. Ведь мало что смог пробить на своей усадьбе индивидуальный скважин. В селе очень сложный грунт, пятой категории – это плотно лежащие каменные валуны размером с метр. Чтобы их пробурить, нужно специальное оборудование. Поэтому в прошлом году здесь решили начать строительство водопровода.

Конкурс выиграло барнаульское предприятие «Строймастер» во главе с Александром Трепаковым. В прошлом году они провели водопровод в другом чарышском селе – Березовка, а нынче трудятся в райцентре на возведении поликлиники. Рабочие предприятия проложили в Покровке 1597 метров труб, установили колонки, пожарные гидранты, как того требуют нормы, смонтировали водонапорную башню объемом 160 кубических метров, которая в три раза перекроет сегодняшние потребности села.

Как подсчитали специалисты, на 214 человек его населения вместе с их немалым стадом коров, лошадей и другой живности, включая полив огорода, требуется максимум 50 кубометров воды в сутки. Общие затраты на строительно-монтажные работы составят 6 миллионов 660 тысяч рублей. В прошлом году освоили четыре миллиона. Нынешней весной, как сказали в администрации района, средства поступили из трех источников: один миллион пятьдесят тысяч – из федерального, 1300 тысяч – из краевого и 348 тысяч – из местного бюджетов. Это позволило закончить земляные работы и прокладку сетей, подсыпать фундамент вокруг башни, навозить на дорогу гравий.

В день нашего посещения Покровки кучи гравия высились вдоль всей центральной улицы села, затрудняя проезд автомобилей. Вышедшая навстречу нам молодая женщина с ребенком на руках посоветовала: «Эти кучи давно насыпали, боюсь, что так и остаются их нетронутыми до зымы. Да и водопровод неизвестно когда включат...»

Поэже архитектор района Александр Кувыкин пояснил:

– Замнка в том, что в Покровке не хватает мощности электроэнергии для подключения насосной станции. Поэтому нам пришлось изыскивать средства для реконструкции имеющейся электрической линии. Ее должны подвести к скважине, которую в свое время хозяйство пробурило, но не стало использовать и законсервировало. По федеральной программе государство выделило деньги только на строительство башни и прокладку водопровода. Чтобы его запустить, администрация искала дополнительные средства на приобретение насосной станции и для того, чтобы проверить скважину на пригодность к работе. Теперь все упирается в отсутствие электроэнергии. Линию электрики уже ведут. Как только она будет готова, сразу же проведем опрессовку, проверим водопровод на порывы и тогда сможем его запустить в эксплуатацию.

– Александр Викторович, а когда будет приведена в порядок центральная улица села? Кучи гравия мешают движению по ней...

– Благоустройство должно осуществляться за счет бюджета поселения, в данном случае центральной усадьбы хозяйства – села Сентелек. Но там денег на это нет. Поэтому мы решаем еще один задачу, уравниваем подрядчика прогрейтировать дорогу за свой счет. Такая же проблема возникла в прошлом году в Березовке. Построили и запустили водопровод, но местами нарушили дорожное полотно, до сих пор шумим, кто же его поправит. Тем не менее в Покровке работы к осени закончим и до зымы воду дадим. Чего бы нам это ни стоило.

У НАС В РАЙОНЕ

В Новый Мир по новому мосту

Из краевого бюджета выделено 1 миллион 760 тысяч рублей на строительство моста через реку Алей около села Красноярского Поселихинского района.

По старому подвесному мосту уже стало опасно ездить. Было время, когда вырубала понтонами переправа, которую соорудила расквартированная в Поселихе воинская часть. Однако в последние годы и такой помощи не стало.

В безденежном положении оказались в первую очередь жители небольшого поселка Новый Мир, лишившиеся надежного транспортного сообщения с селом Красноярским и районным центром.

Новый мост нужен и красноярским фермерам, земли которых находятся за Алеем. Хлеборобы решают вопрос о финансовой помощи стройке.

По свадьбе в день

Поселихинский ЗАГС в августе зарегистрировал браков больше, чем в другие месяцы: в среднем по одному в день.

Работники хлеборобского сельского клуба подготовили свободную церемонию в соответствии с народными традициями. Молодоженов Елену Ткаленко и Алексея Корбмаера встречали величальными песнями односельчанки в красочных народных нарядах, обсыпали влюбленных пшеницей и хмелем, чтобы жизнь у них была счастливой.

Примечательно, что разводов в конце лета было в три раза меньше. На свет появились в августе 18 новорожденных – 14 девочек и 4 мальчика.

Юрий САВЕЛЬЕВ.

МАЛОЕ СЕЛО

Чарышский район.

От редакции

Когда материал был подготовлен в печать, мы позвонили в администрацию района. Александр Кувыкин сообщил, что кучи гравия в селе наконец разровняли, на дорожке проведены благоустроительные работы.

В поисках рынков сбыта

Делегация Алтайского края приняла участие в международной выставке «Улан-Батор – партнерство-2011», в VII Объединенном форуме ТПП России, Монголии и Китая и посетит предприятия Улан-Батора.

В состав делегации Алтайского края вошли представители зерноперерабатывающих предприятий края: «Гринэк», «Церес Групп» (ОАО «ПАВА»), Топчихинский мелькомбинат, «Возрождение», проектный институт «Сибгипросельхозмаш» и Барнаульский химический завод.

В экспозиции выставки был представлен единый стенд предприятий Алтайского края с их продукцией: Бийская химическая компания, «Термоблок», завод ЛКМ «Новая», «Пасеки предгорья», НИИ «Садоводство Сибири им. Лисавенко», «Хост», «Алтайстаровер», «Алтайские семена», НПК «Алтайский букет» и «Малавит».

В работе форума приняли участие 62 представителя китайских комитетов содействия международной торговле и предприятий КНР, а также члены Национальной торгово-промышленной палаты Монголии и палат Сибирского федерального округа.

Умный форум

В Барнауле готовятся к проведению IV Всероссийского студенческого форума.

Это стало возможным благодаря совместной работе краевой администрации и Алтайского государственного университета. С 16 по 18 ноября в классическом вузе соберется около 2000 лучших представителей российской молодежи: студенты, общественники, средства массовой информации. Они обсудят вопросы, связанные с качеством учебного процесса, молодежью предпринимательства, поговорят о трудоустройстве выпускников и различных инновациях. Главная цель – вовлечение парней и девушек в процесс модернизации системы профессионального образования страны.

– Для нас большая честь и в то же время ответственность проводить в своих стенах столь представительное мероприятие. Мы приложим все силы, чтобы результаты работы форума были реализованы в конкретных проектах и делах, – отметил ректор АЛТУ Сергей Землюков.

Екатерина ЗЕЛЕНОВА.

Как в голливудских фильмах

В Барнауле появилась новая услуга «кофе на вынос». Теперь горячие напитки можно попробовать в голливудском формате. Помните, как во многих фильмах герои пьют кофе на ходу: по дороге на работу или в авто. Барнаульцам предлагают ароматный эспрессо и капучино на вынос за 39 рублей. Особая кофейная стойка открылась в ТЦ «Норд-вест».

– Наше кафе удобно брать с собой: особый термостаканчик из плотного картона не обжигает руки и долго сохраняет тепло, а крышка защищает от проливания, – рассказывает Елена Рыбина, менеджер стойки «Кофе с собой». – В наших планах открыть подобные кофейные точки по городу.

Метко!

В Барнауле в спорткомплексе «Олимпийский» прошло открытие первенства Алтайского края по стендовой стрельбе. В соревнованиях участвовали конкурсанты из Барнаула, Новосибирска, Кемерово. В упражнении «Скит» все призовые места заняли алтайские стрелки. Георгий Бедарев (1 место) и Владимир Бедарев (2 место) помимо победы еще и подтвердили звание мастера спорта. В упражнении «Спортинг» чемпионом стал Илья Пузыриков (г. Новосибирск), второе и третье места заняли алтайские спортсмены – Иван Крутилов и Сергей Карлов.

Наталья СОХАРЕВА.

ВНИМАНИЕ

Звоните, приходите

Личный приём граждан в приёмной президента Российской Федерации в Алтайском крае проводят: губернатор Алтайского края Карлин Александр Богданович; заместитель прокурора Алтайского края Фомин Александр Николаевич; 20 октября 2011 г. с 14-00 до 16-00 часов – руководитель Роспотребнадзора по Алтайскому краю – Салдан Игорь Петрович; 25 октября 2011 г. с 10-00 до 12-00 – начальник регионального управления Федеральной службы РФ по контролю за оборотом наркотиков по Алтайскому краю Лавров Сергей Иванович.

В остальные дни личный прием проводят по вторникам с 10-00 час. до 11-00 час. и четвергом с 14-00 час. до 15-00 час. – главный федеральный инспектор в Алтайском крае Чугуев Михаил Витальевич, по понедельникам и средам с 10-00 до 11-00 часов – федеральный инспектор в Алтайском крае Заболотный Александр Михайлович.

Приёмная расположена по адресу: г. Барнаул, пр. Ленина, 59, в здании администрации Алтайского края, 1 этаж, вход со стороны театра драмы.

Телефон для справок и записи на личный прием: 38-01-25.

ОФИЦИАЛЬНО

Решение оставлено без изменения

Решение Алтайского краевого суда от 17 мая 2011 года часть 2 статьи 8, часть 1 статьи 15 (в ред. закона Алтайского края от 5 сентября 2006 года № 76-ЗС) в части слов «только с письменного разрешения главного государственного ветеринарного инспектора края», часть 3 статьи 15 (в ред. закона Алтайского края от 5 сентября 2006 года № 76-ЗС) и часть 4 статьи 15 (в ред. закона Алтайского края от 5 сентября 2006 года № 76-ЗС) в части слов «или завизированным» закона Алтайского края от 13 ноября 1998 года № 59-ЗС «О ветеринарии» признаны недействующими со дня вступления в силу.

Определением судебной коллегии по административным делам Верховного суда Российской Федерации от 10 августа 2011 года решение Алтайского краевого суда от 17 мая 2011 года оставлено без изменения.

Агро Центр официальный дилер

КАМАЗ 68901 самосвал
с 3-х сторонней разгрузкой цельно-сварные борта
ДВИГАТЕЛЬ 260 л.с.
ОБЪЕМ КУЗОВА 215 куб. м

КАМАЗ 68904R самосвал
с 2-х сторонней боковой разгрузкой цельно-сварные борта
ДВИГАТЕЛЬ 360 л.с.
ОБЪЕМ КУЗОВА 30 куб. м

КАМАЗ 45144 самосвал
с 2-х сторонней боковой разгрузкой
ДВИГАТЕЛЬ 260 л.с.
ОБЪЕМ КУЗОВА 20.83 куб. м

и другие модели машин
Агроцентр, г. Барнаул, ул. Попова, 200,
тел.: (3852) 45-19-70, 45-80-68,
с. 8-905-985-99-92, 8-905-988-18-91

ЗАКРЫТОЕ АКЦИОНЕРНОЕ ОБЩЕСТВО **АЛЕЙСКОЕ ЗЕРНОПРОДУКТ** ИМЕНИ С.Н. СТАРОВОЙТОВА

ЗАКУПАЕТ:

ПШЕНИЦУ, РОЖЬ, ОВЕС, ЯЧМЕНЬ, ГОРОХ

цены договорные, предоставляем транспорт

(38553) 2-19-70, 26-0-85

Постановление от 31.08.2011 № 458

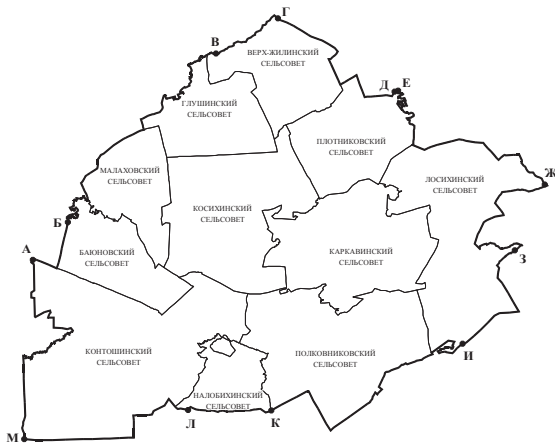
О законе Алтайского края «О внесении изменений в закон Алтайского края «О статусе и границах муниципальных и административно-территориальных образований Косихинского района Алтайского края»

И. ЛООР, председатель Алтайского краевого Законодательного Собрания.

Закон Алтайского края «О внесении изменений в закон Алтайского края «О статусе и границах муниципальных и административно-территориальных образований Косихинского района Алтайского края»

Статья 1. Внести в закон Алтайского края от 8 ноября 2007 года № 112-ЗС «О статусе и границах муниципальных и административно-территориальных образований Косихинского района Алтайского края» (Сборник законодательства Алтайского края, 2007, № 139, часть IV; 2009, № 155, часть IV; 2010, № 174, часть I; 2011, № 177, часть I) следующие изменения:

- 1) в статье 2: а) в абзаце первом цифры «2-14» заменить цифрами «2-13»; б) пункты 2 и 13 признать утратившими силу; в) в статье 3 слова «Верх-Бобровский» и «Романовский» исключить, цифры «1-14» заменить цифрами «1-13»; 3) в приложении 1: а) план границ изложить в следующей редакции:



б) в таблице описания прохождения границ: в графе 3 строки 1 слово «Романовский» заменить словом «Котонинский»; строку 9 изложить в следующей редакции:

соответствует описанию границ муниципального образования Лосихинский сельсовет Косихинского района Алтайского края от мз12 до мз68, муниципального образования Полковниковский сельсовет Косихинского района Алтайского края от мз68 до мз209

в графе 3 строки 12 слово «Романовский» заменить словом «Котонинский»; 4) в приложении 2:

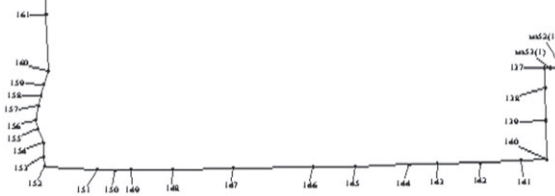
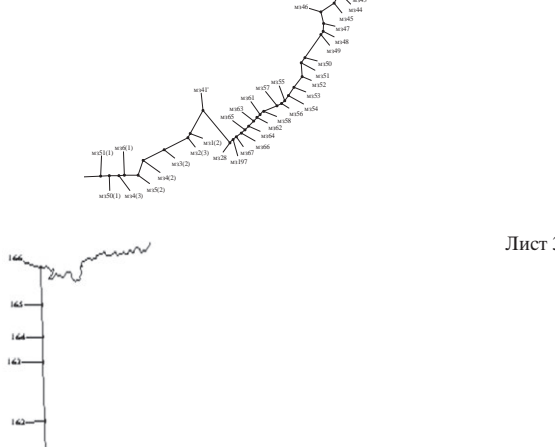
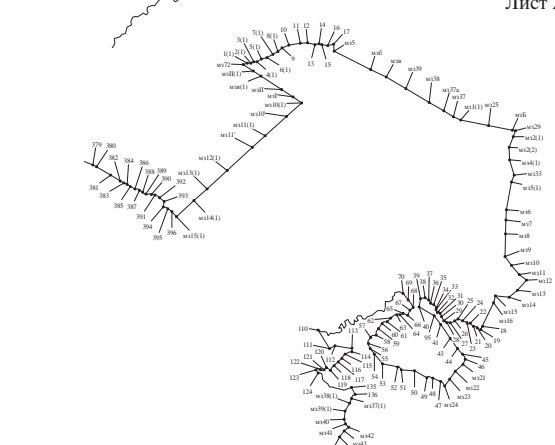
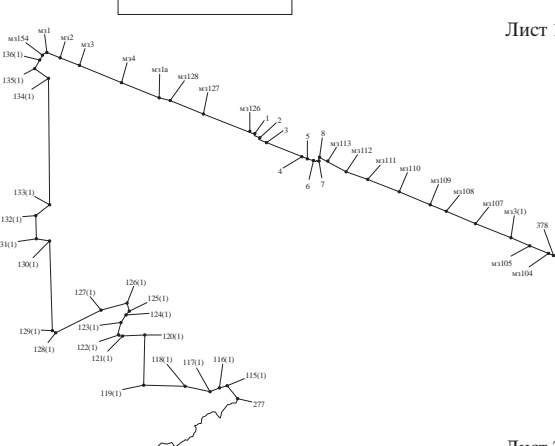
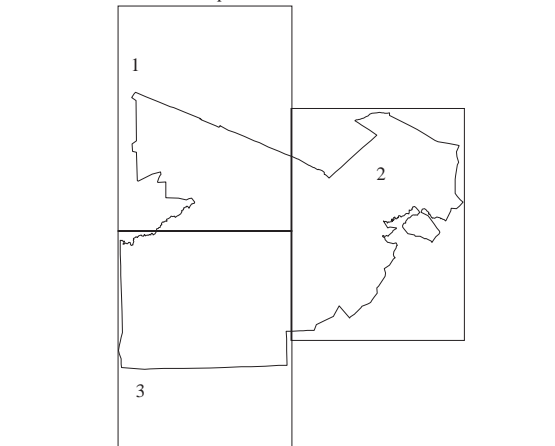
- а) в разделе «Описание смежств»: абзац шестой изложить в следующей редакции: «от мз72 по мз1а территория муниципального образования Котонинский сельсовет Косихинского района Алтайского края»; абзац седьмой признать утратившим силу; б) строку 65 таблицы «Геодезические данные»

по смежству с муниципальным образованием Романовский сельсовет Косихинского района Алтайского края признать утратившим силу; 5) приложение 3 признать утратившим силу; 6) приложение 4 изложить в следующей редакции:

ПРИЛОЖЕНИЕ 7 к закону Алтайского края «О статусе и границах муниципальных и административно-территориальных образований Косихинского района Алтайского края»

ОПИСАНИЕ ГРАНИЦ муниципального образования Котонинский сельсовет Косихинского района Алтайского края

ПЛАН ГРАНИЦ: Схема расположения листов



ОПИСАНИЕ СМЕЖЕСТВ: от 136(1) до мз1а территория муниципального образования Баяновскоключевский сельсовет Первомайского района Алтайского края; от мз1а до мз72 территория муниципального образования Баяновский сельсовет Косихинского района Алтайского края; от мз72 до мз29 территория муниципального образования Косихинский сельсовет Косихинского района Алтайского края; от мз29 до 18 территория муниципального образования Полковниковский сельсовет Косихинского района Алтайского края; от 18 до мз28 территория муниципального образования Набольинский сельсовет Косихинского района Алтайского края; от мз28 до 152 территория муниципального образования Заводской сельсовет Троицкого района Алтайского края; от 152 до 136(1) территория муниципального образования Бобровский сельсовет Первомайского района Алтайского края.

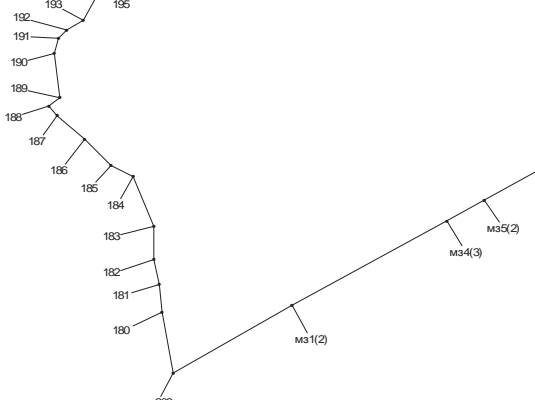
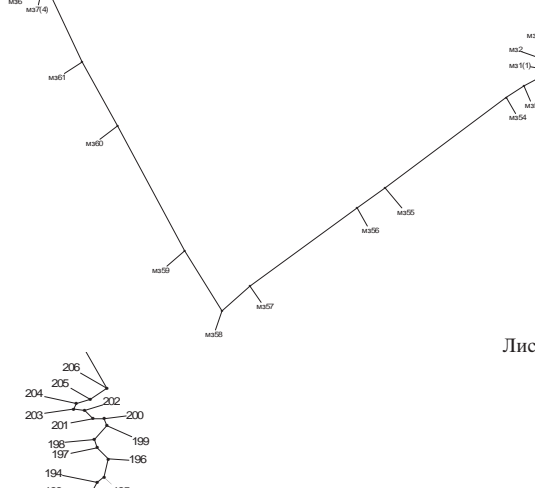
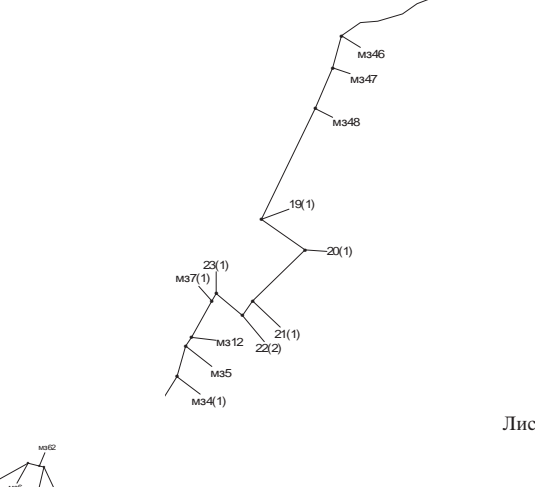
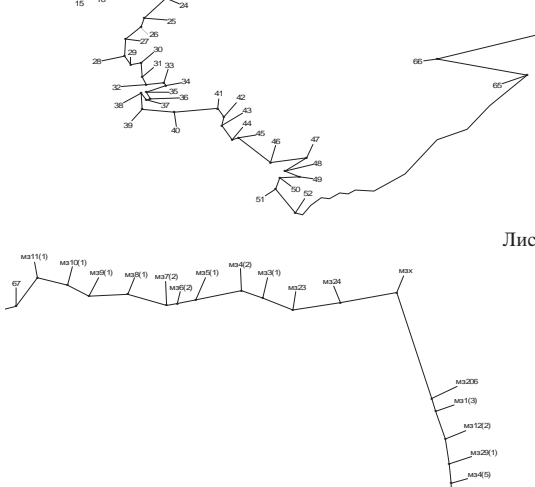
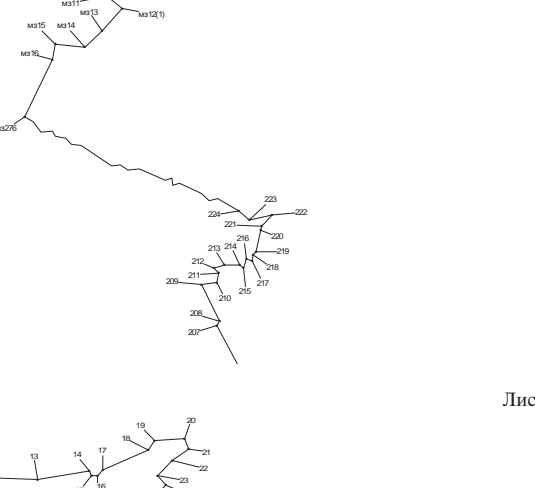
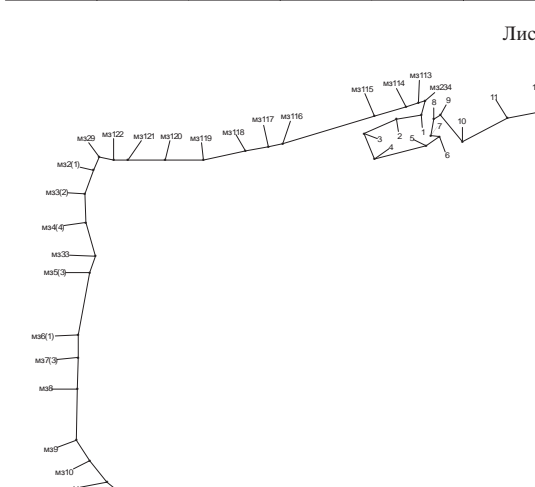
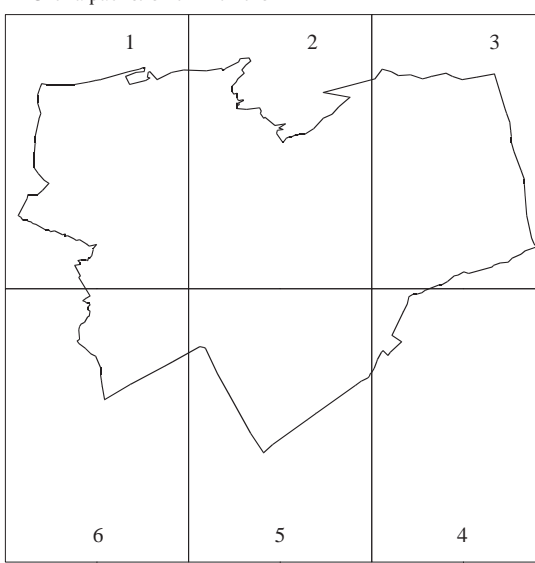
ГЕОДЕЗИЧЕСКИЕ ДАННЫЕ:

Table with columns: От, До, Горизонтальное проложение, м, Румбы, Описание прохождения границы. Contains detailed survey data for the boundaries of the Kotoninsky settlement.

Main table with columns: 1, 2, 3, 4, 5. Contains detailed survey data for the boundaries of the Kotoninsky settlement, including points, distances, and bearings.

ОПИСАНИЕ ГРАНИЦ муниципального образования Полковниковский сельсовет Косихинского района Алтайского края

ПЛАН ГРАНИЦ: Схема расположения листов



ОПИСАНИЕ СМЕЖЕСТВ: от мз29 до мз234 территория муниципального образования Косихинский сельсовет Косихинского района Алтайского края; от мз234 до мзх территория муниципального образования Каркавинский сельсовет Косихинского района Алтайского края; от мз6/8 до мз68/8 территория муниципального образования Лосихинский сельсовет Косихинского района Алтайского края; от мз6/8 до мз209 территория муниципального образования Гордеевский сельсовет Троицкого района Алтайского края; от мз209 до мз276 территория муниципального образования Набольинский сельсовет Косихинского района Алтайского края; от мз276 до мз29 территория муниципального образования Котонинский сельсовет Косихинского района Алтайского края.

ГЕОДЕЗИЧЕСКИЕ ДАННЫЕ:

Table with columns: От, До, Горизонтальное проложение, м, Румбы, Описание прохождения границы. Contains detailed survey data for the boundaries of the Polkovnikovskiy settlement.

Окончание. Начало на 3 стр.

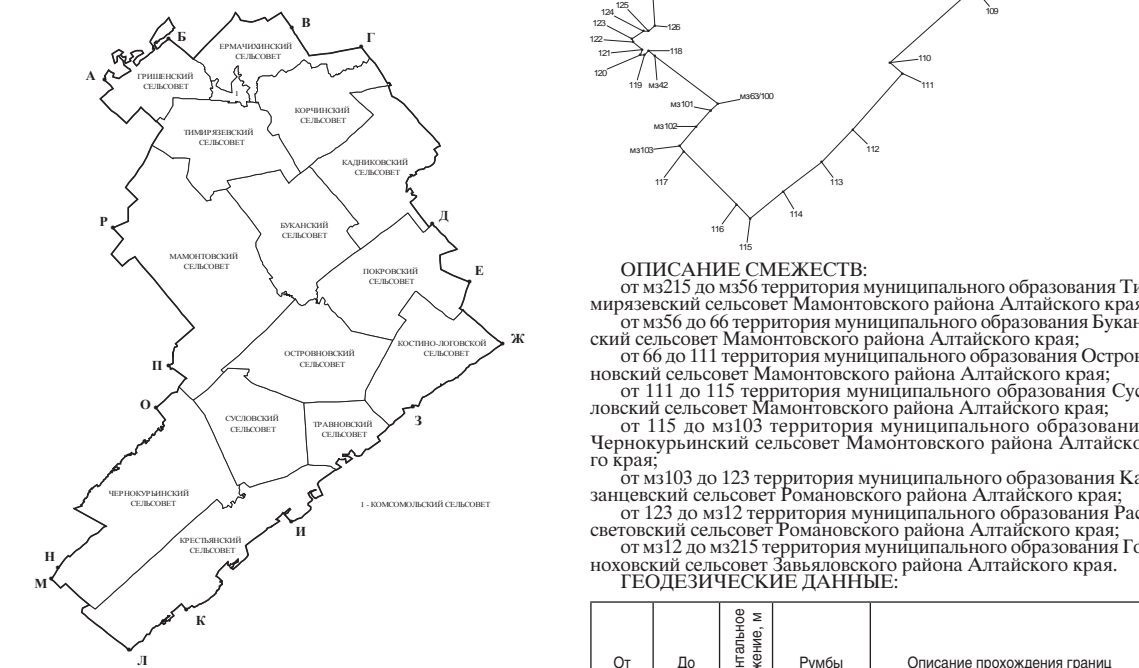
Table with 5 columns: number, coordinates, and description of land parcels. Includes entries for parcels 1-200 and 201-400.

Постановление от 31.08.2011 № 460

О законе Алтайского края «О внесении изменений в закон Алтайского края «О статусе и границах муниципальных и административно-территориальных образований Мамонтовского района Алтайского края»

Закон Алтайского края «О внесении изменений в закон Алтайского края «О статусе и границах муниципальных и административно-территориальных образований Мамонтовского района Алтайского края»

Статья 1. Внести в закон Алтайского края от 2 июня 2008 года № 47-ЗС «О статусе и границах муниципальных и административно-территориальных образований Мамонтовского района Алтайского края» (Сборник законодательства Алтайского края, 2008, № 146, часть III; 2009, № 104, часть I) следующие изменения:



ОПИСАНИЕ СМЕЖЕСТВ: от м215 до м236 территория муниципального образования Тимирязевский сельсовет Мамонтовского района Алтайского края; от м236 до 66 территории муниципального образования Буканский сельсовет Мамонтовского района Алтайского края;

а) в таблице описания прохождения границ: в графе 3 строки 15 слова «до 133, муниципальный образования Украинский сельсовет Мамонтовского района Алтайского края от 17» исключить;

б) в таблице описания прохождения границ: в графе 3 строки 16 слово «Украинский» заменить словом «Мамонтовский»;

а) в приложении 2: а) в разделе «Описание смежеств»: абзац шестой признать утратившим силу; в абзаце шестом слова «от 139» заменить словами «от 74»;

б) в таблице «Геодезические данные»: в графе 3 строки 39 слово «Малобутырский» заменить словом «Мамонтовский»; строку 48

признать утратившим силу; 6) приложение 10 признать утратившим силу; 6) приложение 11 изложить в следующей редакции:

Table with 5 columns: From (От), To (До), Reference (Горизонтальная проекция, м), Ruble (Рубли), Description (Описание прохождения границ).

а) в разделе «Описание смежеств»: абзац шестой признать утратившим силу; в абзаце шестом слова «от 139» заменить словами «от 74»;

б) в таблице «Геодезические данные»: в графе 3 строки 39 слово «Малобутырский» заменить словом «Мамонтовский»; строку 48

признать утратившим силу; б) приложение 11 изложить в следующей редакции:

Table with 5 columns: From (От), To (До), Reference (Горизонтальная проекция, м), Ruble (Рубли), Description (Описание прохождения границ).

а) в разделе «Описание смежеств»: абзац шестой признать утратившим силу; в абзаце шестом слова «от 139» заменить словами «от 74»;

б) в таблице «Геодезические данные»: в графе 3 строки 39 слово «Малобутырский» заменить словом «Мамонтовский»; строку 48

признать утратившим силу; б) приложение 11 изложить в следующей редакции:

Table with 5 columns: From (От), To (До), Reference (Горизонтальная проекция, м), Ruble (Рубли), Description (Описание прохождения границ).

а) в разделе «Описание смежеств»: абзац шестой признать утратившим силу; в абзаце шестом слова «от 139» заменить словами «от 74»;

б) в таблице «Геодезические данные»: в графе 3 строки 39 слово «Малобутырский» заменить словом «Мамонтовский»; строку 48

признать утратившим силу; б) приложение 11 изложить в следующей редакции:

Table with 5 columns: From (От), To (До), Reference (Горизонтальная проекция, м), Ruble (Рубли), Description (Описание прохождения границ).

9) приложение 14 признать утратившим силу; 10) в приложении 15: а) строки

Сельские населенные пункты Верх-Бобровского сельсовета 4. село Верх-Бобровка 5. село Индейка

Сельские населенные пункты Романовского сельсовета 27. село Романово

признать утратившим силу; б) дополнить строкой 13' следующего содержания:

13'. село Романово в) строки

Сельский населенный пункт Полковниковского сельсовета 26. село Полковниково

Сельские населенные пункты Полковниковского сельсовета 26. село Полковниково 26'. село Верх-Бобровка 26''. село Индейка

Статья 2. Настоящий Закон вступает в силу через 10 дней после дня его официального опубликования.

Губернатор Алтайского края А.КАРЛИН.

1 сентября 2011 года № 103-ЗС

Постановление от 31.08.2011 № 468

О законе Алтайского края «О внесении изменений в статью 7 закона Алтайского края «О порядке назначения и деятельности мировых судей в Алтайском крае»

В соответствии со статьей 73 Устава (Основного Закона) Алтайского края Алтайское краевое Законодательное Собрание ПОСТАНОВЛЯЕТ:

1. Принять закон Алтайского края «О внесении изменений в статью 7 закона Алтайского края «О порядке назначения и деятельности мировых судей в Алтайском крае».

2. Направить указанный закон Губернатору Алтайского края для подписания и обнародования в установленном порядке.

И. ЛООР, председатель Алтайского краевого Законодательного Собрания.

Закон Алтайского края «О внесении изменений в статью 7 закона Алтайского края «О порядке назначения и деятельности мировых судей в Алтайском крае»

Статья 1. Внести в статью 7 закона Алтайского края от 2 сентября 1999 года № 39-ЗС «О порядке назначения и деятельности мировых судей в Алтайском крае» (Сборник законодательства Алтайского края, 1999, № 41 (61); 2000, № 47 (67); № 54; 2001, № 65; 2003, № 91, часть I; 2004, № 101; 2005, № 107, часть I; № 114; 2006, № 126, часть I; 2007, № 140, часть I; 2008, № 149, часть I; 2010, № 166; 2011, № 179, № 181, часть I) следующие изменения:

1) пункт 1 изложить в следующей редакции: «1. Мировые судьи назначаются на должность Алтайским краевым Законодательным Собранием по представлению председателя Алтайского краевого суда, основанному на положительном заключении квалификационной комиссии судей, при наличии заключения Губернатора Алтайского края».

2) абзац первый пункта 2 после слов «со дня получения представления председателя Алтайского краевого суда» дополнить словами «с приложением заключения Губернатора Алтайского края».

Статья 2. Настоящий Закон вступает в силу через 10 дней после его официального опубликования.

Губернатор Алтайского края А.КАРЛИН.

1 сентября 2011 года № 103-ЗС

Постановление от 30.08.2011 № 446

О законе Алтайского края «О внесении изменений в статью 10 закона Алтайского края «Об охоте и сохранении охотничьих ресурсов»

В соответствии со статьей 73 Устава (Основного Закона) Алтайского края Алтайское краевое Законодательное Собрание ПОСТАНОВЛЯЕТ:

1. Принять закон Алтайского края «О внесении изменений в статью 10 закона Алтайского края «Об охоте и сохранении охотничьих ресурсов».

2. Направить указанный закон Губернатору Алтайского края для подписания и обнародования в установленном порядке.

И. ЛООР, председатель Алтайского краевого Законодательного Собрания.

31 августа 2011 года № 103-ЗС

Распоряжение от 02.09.2011 № 362-р

В соответствии с Положением о Благодарности Губернатора Алтайского края, утвержденным постановлением Администрации Алтайского края от 07.05.2010 № 197 «О наградах Администрации Алтайского края», поощрить Благодарностью Губернатора Алтайского края:

Баранова Евгения Сергеевна, отделочника общества с ограниченной ответственностью «СтройПрактик», г. Барнаул; Довгала Максима Александровича, отделочника общества с ограниченной ответственностью «СтройПрактик», г. Барнаул;

Дударенко Владимира Николаевича, прораба общества с ограниченной ответственностью «СтройПрактик», г. Барнаул; Житомирскую Ирину Михайловну, отделочника общества с ограниченной ответственностью «СтройПрактик», г. Барнаул;

Клошникову Андрею Викторовичу, инженеру-конструктору сектора систем безопасности отдела сетевого проектирования общества с ограниченной ответственностью «Научно-технический центр Галас», г. Барнаул;

Опарина Михаила Анатольевича, отделочника общества с ограниченной ответственностью «СтройПрактик», г. Барнаул; Плетнева Павла Валерьевича, генерального директора общества с ограниченной ответственностью «Центр информации «Научно-технический центр Галас», г. Барнаул;

Сосновский Александр Иванович, отделочник общества с ограниченной ответственностью «СтройПрактик», г. Барнаул; Боевко Елену Александровну, ведущего методиста государственного учреждения культуры «Алтайский краевой центр народного творчества и досуга», г. Барнаул;

Коллектив театра современного танца «Вереск», г. Барнаул (руководитель Вернигора Ольга Николаевна); Коллектив анимационного театра «Гриמש», г. Барнаул (руководитель Прижовков Сергей Александрович); Юрьеву Александру Ивановичу, пенсионера, г. Барнаул.

Губернатор Алтайского края А.КАРЛИН.

31 августа 2011 года № 103-ЗС

Table with 5 columns: number, coordinates, and description of land parcels. Includes entries for parcels 1-200 and 201-400.

7) в приложении 12: а) в разделе «Описание смежеств»: в абзаце шестом слова «до 7» заменить словами «до 8»; б) строку 62 таблицы «Геодезические данные»

по смежеству с муниципальным образованием Малобутырский сельсовет Мамонтовского района Алтайского края

признать утратившим силу; 8) в приложении 15: а) в разделе «Описание смежеств»: в абзаце четвертом слова «до м233» заменить словами «до м215»;

абзац пятый признать утратившим силу; б) строку 64 таблицы «Геодезические данные»

по смежеству с муниципальным образованием Украинский сельсовет Мамонтовского района Алтайского края

признать утратившим силу; 9) приложение 17 признать утратившим силу; 10) в приложении 19: а) строки

Сельский населенный пункт Малобутырского сельсовета 14. село Малые Бутырки

Сельский населенный пункт Украинского сельсовета 22. село Украинка

признать утратившим силу; б) строки

Сельский населенный пункт Мамонтовского сельсовета 15. село Мамонтово

Сельские населенные пункты Мамонтовского сельсовета 15'. село Малые Бутырки 15''. село Украинка

Статья 2. Настоящий Закон вступает в силу через 10 дней после дня его официального опубликования.

Губернатор Алтайского края А.КАРЛИН.

1 сентября 2011 года № 103-ЗС

Постановление от 30.08.2011 № 446

О законе Алтайского края «О внесении изменений в статью 10 закона Алтайского края «Об охоте и сохранении охотничьих ресурсов»

В соответствии со статьей 73 Устава (Основного Закона) Алтайского края Алтайское краевое Законодательное Собрание ПОСТАНОВЛЯЕТ:

1. Принять закон Алтайского края «О внесении изменений в статью 10 закона Алтайского края «Об охоте и сохранении охотничьих ресурсов».

2. Направить указанный закон Губернатору Алтайского края для подписания и обнародования в установленном порядке.

И. ЛООР, председатель Алтайского краевого Законодательного Собрания.

31 августа 2011 года № 103-ЗС

Решение от 07.09.2011 № 193

Об утверждении тарифов на услуги по перевозке пассажиров и багажа в пригородном сообщении Ребрихинского района Алтайского края

В соответствии с постановлением Правительства Российской Федерации от 07.03.1995 № 239 «О мерах по упорядочению государственного регулирования цен (тарифов)», постановлением Администрации края от 10.03.2010 № 81 «Об утверждении положения об управлении Алтайского края по государственному регулированию цен и тарифов» управление Алтайского края по государственному регулированию цен и тарифов РЕШИЛО:

1. Утвердить предельный максимальный тариф на услуги по перевозке пассажиров и багажа в пригородном сообщении на территории Ребрихинского района Алтайского края в размере 1,95 рубля за один пассажиркилометр.

2. Утвердить тариф на услуги по перевозке багажа автомобильным транспортом в пригородном сообщении на территории Ребрихинского района Алтайского края в размере 20% от тарифа на услуги по перевозке пассажиров, утвержденного пунктом 1 настоящего решения.

3. Утвердить стоимость месячного проездного билета, дающего право на проезд автомобильным общественным транспортом, для перевозчиков, оказывающих услуги по перевозке пассажиров в пригородном сообщении на территории Ребрихинского района Алтайского края, в размере 734 рублей.

4. Установить, что решение управления Алтайского края по государственному регулированию цен и тарифов от 13.08.2011 № 24 «Об утверждении тарифов на услуги по перевозке пассажиров и багажа в пригородном сообщении Ребрихинского района» действует до вступления в силу настоящего решения.

5. Настоящее решение вступает в силу со дня его официального опубликования в газете «Алтайская правда».

С. РОДТ, начальник управления Алтайского края по государственному регулированию цен и тарифов.

Постановление от 29.08.2011 № 433

О законе Алтайского края «О внесении изменений в закон Алтайского края «Об утверждении краевых целевых программ в области здравоохранения на 2007-2011 годы»

В соответствии со статьей 73 Устава (Основного Закона) Алтайского края Алтайское краевое Законодательное Собрание ПОСТАНОВЛЯЕТ:

1. Принять закон Алтайского края «О внесении изменений в закон Алтайского края «Об утверждении краевых целевых программ в области здравоохранения на 2007-2011 годы».

2. Направить указанный закон Губернатору Алтайского края для подписания и обнародования в установленном порядке.

И. ЛООР, председатель Алтайского краевого Законодательного Собрания.

31 августа 2011 года № 103-ЗС

Закон Алтайского края «О внесении изменений в закон Алтайского края «Об утверждении краевых целевых программ в области здравоохранения на 2007-2011 годы»

Статья 1. Внести в закон Алтайского края от 29 декабря 2006 года № 153-ЗС «Об утверждении краевых целевых программ в области здравоохранения на 2007-2011 годы» (Сборник законодательства Алтайского края, 2006, № 128, часть II; 2007, № 137, часть I; 2009, № 161, часть I; № 164, часть I; 2010, № 169, часть I; 176, часть I; 2011, № 181, часть I) следующие изменения:

1) в приложении 1, в краевой целевой программе «Предупреждение заболеваний истонченного характера и борьба с ним» на 2007 - 2011 годы: а) в разделе «Объемы и источники финансирования» паспорта программы: цифру «201499,4» заменить цифрой «226385,0»; цифру «36000,0» заменить цифрой «60885,6»; б) в таблице 1 раздела 4 «Перечень мероприятий программы»:

в пункте 1: в столбце 7 цифру «500,0» заменить цифрой «7364,3»; в столбце 8 цифру «3529,0» заменить цифрой «10393,3»; в пункте 4: в строке 7 цифру «21500,0» заменить цифрой «37521,3»; в столбце 8 цифру «59644,5» заменить цифрой «75665,8»; в пункте 7: в строке 7 цифру «500,0» заменить цифрой «2500,0»; в столбце 8 цифру «7088,0» заменить цифрой «9088,0»; в строке «Итого»: в столбце 2 цифру «36000,0» заменить цифрой «60885,6»; в столбце 8 цифру «201499,4» заменить цифрой «226385,0»; в) в таблице 2 раздела 5 «Сводные финансовые затраты по направлениям краевой целевой программы»: в строке «Всего финансовых затрат»: в столбце 2 цифру «201499,4» заменить цифрой «226385,0»; в столбце 8 цифру «3529,0» заменить цифрой «10393,3»; в строке «Итого»: в столбце 2 цифру «201499,4» заменить цифрой «226385,0»; в столбце 8 цифру «3529,0» заменить цифрой «10393,3»; в) в таблице 2 раздела 5 «Сводные финансовые затраты по направлениям программ»: в строке «Всего финансовых затрат»: в столбце 2 цифру «201499,4» заменить цифрой «226385,0»; в столбце 8 цифру «3529,0» заменить цифрой «10393,3»; в строке «Итого»: в столбце 2 цифру «201499,4» заменить цифрой «226385,0»; в столбце 8 цифру «3529,0» заменить цифрой «10393,3»;

2) в приложении 1, в краевой целевой программе «Неотложные меры по предупреждению распространения в Алтайском крае заболеваний, вызываемых вирусом иммунодефицита человека (ВИЧ-инфекции)» на 2007 - 2011 годы: а) в разделе «Объемы и источники финансирования» паспорта программы: цифру «3529,0» заменить цифрой «10393,3»; цифру «500,0» заменить цифрой «7364,3»; б) в таблице 1 раздела 4 «Перечень мероприятий программы»: в пункте 8: в строке 7 цифру «0» заменить цифрой «6864,3»; в столбце 8 цифру «458,0» заменить цифрой «7322,3»; в строке «Итого»: в столбце 2 цифру «500,0» заменить цифрой «7364,3»; в столбце 8 цифру «3529,0» заменить цифрой «10393,3»; в) в таблице 2 раздела 5 «Сводные финансовые затраты по направлениям программ»: в строке «Всего финансовых затрат»: в столбце 2 цифру «201499,4» заменить цифрой «226385,0»; в столбце 8 цифру «3529,0» заменить цифрой «10393,3»; в строке «Итого»: в столбце 2 цифру «201499,4» заменить цифрой «226385,0»; в столбце 8 цифру «3529,0» заменить цифрой «10393,3»;

3) в приложении 1, в краевой целевой программе «Неотложные меры борьбы с туберкулезом в Алтайском крае» на 2007 - 2011 годы: а) в разделе «Объемы и источники финансирования» паспорта программы: цифру «59644,5» заменить цифрой «75665,8»; цифру «21500,0» заменить цифрой «37521,3»; б) в таблице 1 раздела 4 «Перечень мероприятий программы»: в пункте 2: в строке 7 цифру «13590,0» заменить цифрой «29611,3»; в столбце 8 цифру «39044,34» заменить цифрой «55115,64»; в строке «Итого»: в столбце 2 цифру «21500,0» заменить цифрой «37521,3»; в столбце 8 цифру «59644,5» заменить цифрой «75665,8»; в строке «Итого»: в столбце 2 цифру «21500,0» заменить цифрой «37521,3»; в столбце 8 цифру «59644,5» заменить цифрой «75665,8»; в строке «Итого»: в столбце 2 цифру «21500,0» заменить цифрой «37521,3»; в столбце 8 цифру «59644,5» заменить цифрой «75665,8»; в строке «Итого»: в столбце 2 цифру «21500,0» заменить цифрой «37521,3»; в столбце 8 цифру «59644,5» заменить цифрой «75665,8»;

4) в приложении 1, в краевой целевой программе «Охрана общественного здоровья граждан на 2007 - 2011 годы»: а) в разделе «Объемы и источники финансирования» паспорта программы: цифру «7088,0» заменить цифрой «9088,0»; цифру «500,0» заменить цифрой «2500,0»; б) в таблице 1 раздела 4 «Перечень мероприятий программы»: в пункте 1: в строке 7 цифру «500,0» заменить цифрой «2500,0»; в столбце 8 цифру «6994,0» заменить цифрой «8994,0»; в строке «Итого»: в столбце 2 цифру «500,0» заменить цифрой «2500,0»; в столбце 8 цифру «7088,0» заменить цифрой «9088,0»; в) в таблице 2 раздела 5 «Сводные финансовые затраты по направлениям программ»: в строке «Всего финансовых затрат»: в столбце 2 цифру «500,0» заменить цифрой «2500,0»; в столбце 8 цифру «7088,0» заменить цифрой «9088,0»; в строке «Итого»: в столбце 2 цифру «500,0» заменить цифрой «2500,0»; в столбце 8 цифру «7088,0» заменить цифрой «9088,0»;

5) в приложении 3, в краевой целевой программе «Организация сервисного обслуживания, восстановление и приобретение медицинской техники для учреждений здравоохранения Алтайского края» на 2007 - 2011 годы: а) в разделе «Объемы и источники финансирования» паспорта программы: цифру «402673,0» заменить цифрой «412141,0»; цифру «60882,0» заменить цифрой «70350,0»; б) в таблице 1 раздела 4 «Перечень мероприятий программы»: в пункте 8: в строке 7 цифру «2903,0» заменить цифрой «41995,87»; в столбце 8 цифру «34943,0» заменить цифрой «44035,87»; в пункте 9: в строке 7 цифру «0» заменить цифрой «3751,13»; в столбце 8 цифру «13243,63» заменить цифрой «132788,63»;

в строке «Итого»: в столбце 2 цифру «60882,0» заменить цифрой «70350,0»; в столбце 8 цифру «402673,0» заменить цифрой «412141,0»; в) в таблице 2 раздела 5 «Сводные финансовые затраты по направлениям программ»: в строке «Всего финансовых затрат»: в столбце 2 цифру «402673,0» заменить цифрой «412141,0»; в столбце 8 цифру «60882,0» заменить цифрой «70350,0»; в строке «Итого»: в столбце 2 цифру «402673,0» заменить цифрой «412141,0»; в столбце 8 цифру «60882,0» заменить цифрой «70350,0»;

6) в таблице 1 раздела 4 «Перечень мероприятий программы»: в строке «Итого»: в столбце 2 цифру «402673,0» заменить цифрой «412141,0»; в столбце 8 цифру «60882,0» заменить цифрой «70350,0»;

Статья 2. Настоящий Закон вступает в силу со дня его официального опубликования.

Губернатор Алтайского края А.КАРЛИН.

31 августа 2011 года № 103-ЗС

Олег АНТОНОВ, Сергей БАШЛЫЧЁВ (фото)

Репортаж

ЛЕСНОЙ АЛТАЙ

Жизнь в работе

IV профессионально-спортивно-творческая олимпиада лесоводов Алтая, приуроченная к Международному году лесов, прошла с 7 по 9 сентября в Горевском районе на территории оздоровительного лагеря «Юность»



Олег Балаганский: «Достаточно одного взгляда, чтобы понять, в какую сторону упадет сосна».

Задача — судить горящую солому на несколько метров в сторону.

После профессиональных состязаний — спортивные.

Это четвертая олимпиада за последние 10 лет. После долгого перерыва, связанного с радикальными реформами, проводившимися в последние годы в лесном хозяйстве страны, лесоводы края вновь продолжили заложенные ими же традиции.

В соревнованиях участвовали 18 команд лесных предприятий края, за призы боролись около 400 человек. В рамках профессионального направления соревнования на следующих этапах: развертывание боевого расчета и тушение условного пожара, применение при борьбе с огнем воздуховода, разборка бензопил, валка леса, обрезка сучков, раскряжка. По традиции на олимпиадах лесоводы соревнуются в таких спортивных видах, как волейбол, настольный теннис, стрельба из воздушки, гиревой спорт, перетягивание каната.

Впервые за всю историю олимпиад наряду с профессиональными и спортивными видами прошел творческий конкурс «Юный лес», в котором участвовало более 100 работников лесных предприятий.

Борьба было то, что. За первое место команда получала 100 тыс. рублей и новую профессиональную импортную бензопилу.

Олимпиады лесниковские всегда становились праздником — и не потому, что в них были победы, состязания, а, наверное, в большей степени потому, что это встречи старых друзей, обмен опытом, — открывая

У отпавших и отпавших на ночной дискотеке лесоводов оно скакало, как у студентов перед экзаменом. 130, 140... А у меня всегда 120 на 80, — объяснил свое олимпийское спокойствие на стартовой площадке представитель Бийского лесного техникума вальщик Владимир Горбунов.

Из своих 57 лет он 12 валит лес, хотя раньше работал на карьерном шагушаем экскаваторе. Говорит скупое: «Настоящая мужская работа. Если леса не боишься — ничего страшного».

Несмотря на кажущееся равнодушие к проблемам окружающих, из сектора Горбунов вышел крайне обескураженным: «Свалил сосну хорошо, быстро, уложил точно в шель. Но балды точно снимут — не опустит защитный штык на каску, забыл про наушники...»

Оп-па! Сосна повисла! — это уже комментировал корреспондент «АП» прощающее нас Андрея Миллера, вальщик компании «Вектор» из Томевского района. И точно — характерного звука рвущегося до всего маха о землю ствола не было!

Однако неизвестному неудачнику и самому слабому, по мнению корреспондента, зену — сосна зависла! — вовсе и не думали снижать оценки. «Вальщик правильно оценил сложившуюся ситуацию, исправил

ошибку и точно повалил дерево», — объяснили случившееся судьи.

Все согрелись?

В чистом поле выстроились 18 одинаковых пожарных машин с боевыми расчетами. Помощники судей старательно поливали бензином аккуратные штабелы из сучков и хвой. Через несколько секунд жадное пламя во всю хозяйничало на сухих ветках.

Взмах желтого флага. Крестные машины понеслись к рубежу атаки. Кто-то из водителей запустил мигалку и сирену. Зрители неистовствовали.

В одном из огнеборцев с извивающейся кишкой бренды сойти в руках у узнал Александра Стенькина, недавнего выпускника Бийского лесхоза техникума. Вчера вечером он зажег на сцене местного клуба, исполняя танец стилиста под бурную аплодисменты лесников. Сейчас этот парень мастерски расправлялся с настоящим огнем.

Удивительно, но в этом виде состязаний разрешается... химичить и ловить. Если в обыкновенную воду добавить какие-нибудь химические — смачиватели, порошки, ту же соду, — то способность воды гасить пламя увеличивается в несколько раз. Именно в таких состязаниях лесники жадно перенимают опыт более опытных или хими-



чески продвинутых коллег. В итоге боеиспособность пожарных расчетов от олимпиады к олимпиаде растет, как молодые сосенки.

Мы стали ставить насосы мощнее на пожарную машину, потому что за пятьдесят метров сбить специальную шель — нужно очень большое давление. Потушить огонь тоже можно по-разному, есть разные смачиватели — импортные, наши, есть просто стиральный порошок, который действует очень эффективно при тушении огня, — объясняет идею этих состязаний и применение различных хитростей Михаил Ключников.

Как мы потом объяснили бывалые лесники, в результате КПД одной пожарной машины удалось повысить в пять раз. То есть одна машина химзащиты заменяет сразу пять с обыкновенной водой!

А несколько поодаль вступили в схватку с огнем бойцы пожарной охраны с ранцами-воздухоудомы. Их задачей было судить горящую солому в соседний сектор, тем самым лишая пламя пищи из веточек, сухой травы и прочего лесного мусора — оставить перед настоящим огнем «минерализованную зону».

— Ну что, все согрелись?! — пошутил кто-то из присутствующих. Пот катил градом из-под защитных шлемов. Было не до смеха.

Высокий профессионализм требовался на каждой площадке олимпиады. Три дня длились увлекательные соревнования алтайских лесников. В итоге победила с учетом профессиональных, спортивных и творческих состязаний команда компании «Коралл» из Рубновского района, на втором месте оказалась компания «Содружество» из Павловского — обе компании входят в холдинг «Алтайлес». На третьем — «Алтай-Форест» из Тальменского района.

Организаторы профессионально-спортивно-творческой олимпиады лесоводов Алтая: управления лесами края, по физической культуре и спорту, «Алтайлес».

ВСЯ ПРОДУКЦИЯ СЕРТИФИЦИРОВАНА

Реклама «АП» ул. Королькова, 105, 5 этаж, 501 каб. Тел. 63-34-78, факс 63-44-30

АЛТАЙСКИЙ ИНФОРМ ПРЕСС

Извещение о согласовании проекта межевания
Заказчик: Скубыко Андрей Федорович, 658640, Алтайский край, Романовский район, с. Западное, ул. Советская, 2а, телефон (38561)28423. Кадастровый инженер, подготовивший проект: Мауц Юрий Васильевич, № аттестата 22-10-13, 658640, Алтайский край, Романовский район, с. Романово, ул. Советская, 69, e-mail: matsuk@ab.ru, тел. 8(35861)22089. Исходный земельный участок с кадастровым номером 22-38:040301-58, расположенный в границах МО «Западный сельсовет». Ознакомиться с проектом межевания можно по адресу: Алтайский край, Романовский район, с. Романово, ул. Советская, 69 в течение 30 дней с момента опубликования данного извещения с понедельника до пятницы с 8-00 до 17-00 час. Обоснованные возражения относительно размера и местоположения направлять по адресу: 658640, Алтайский край, Романовский район, с. Романово, ул. Советская, 69, кадастровому инженеру Мауц Ю.В. в течение 30 дней с момента опубликования данного извещения.

Извещение о согласовании проекта межевания
Заказчик: Вайденкеллер Александр Иоганесович, 658640, Алтайский край, Романовский район, с. Западное, ул. Советская, 2а, телефон (38561)28423. Кадастровый инженер, подготовивший проект: Мауц Юрий Васильевич, № аттестата 22-10-13, 658640, Алтайский край, Романовский район, с. Романово, ул. Советская, 69, e-mail: matsuk@ab.ru, тел. 8(35861)22089. Исходный земельный участок с кадастровым номером 22-38:040301-58, расположенный в границах МО «Западный сельсовет». Ознакомиться с проектом межевания можно по адресу: Алтайский край, Романовский район, с. Романово, ул. Советская, 69 в течение 30 дней с момента опубликования данного извещения с понедельника до пятницы с 8-00 до 17-00 час. Обоснованные возражения относительно размера и местоположения направлять по адресу: 658640, Алтайский край, Романовский район, с. Романово, ул. Советская, 69, кадастровому инженеру Мауц Ю.В. в течение 30 дней с момента опубликования данного извещения.

Извещение о согласовании проекта межевания
Заказчик: Филитка Любовь Петровна, 658640, Алтайский край, Романовский район, с. Западное, ул. Советская, 2а, телефон (38561)28423. Кадастровый инженер, подготовивший проект: Мауц Юрий Васильевич, № аттестата 22-10-13, 658640, Алтайский край, Романовский район, с. Романово, ул. Советская, 69, e-mail: matsuk@ab.ru, тел. 8(35861)22089. Исходный земельный участок с кадастровым номером 22-38:040301-58, расположенный в границах МО «Западный сельсовет». Ознакомиться с проектом межевания можно по адресу: Алтайский край, Романовский район, с. Романово, ул. Советская, 69 в течение 30 дней с момента опубликования данного извещения с понедельника до пятницы с 8-00 до 17-00 час. Обоснованные возражения относительно размера и местоположения направлять по адресу: 658640, Алтайский край, Романовский район, с. Романово, ул. Советская, 69, кадастровому инженеру Мауц Ю.В. в течение 30 дней с момента опубликования данного извещения.

Извещение о согласовании проекта межевания
Заказчик: Яцук Сергей Михайлович, 658640, Алтайский край, Романовский район, с. Западное, ул. Советская, 2а, телефон (38561)28423. Кадастровый инженер, подготовивший проект: Мауц Юрий Васильевич, № аттестата 22-10-13, 658640, Алтайский край, Романовский район, с. Романово, ул. Советская, 69, e-mail: matsuk@ab.ru, тел. 8(35861)22089. Исходный земельный участок с кадастровым номером 22-38:040301-58, расположенный в границах МО «Западный сельсовет». Ознакомиться с проектом межевания можно по адресу: Алтайский край, Романовский район, с. Романово, ул. Советская, 69 в течение 30 дней с момента опубликования данного извещения с понедельника до пятницы с 8-00 до 17-00 час. Обоснованные возражения относительно размера и местоположения направлять по адресу: 658640, Алтайский край, Романовский район, с. Романово, ул. Советская, 69, кадастровому инженеру Мауц Ю.В. в течение 30 дней с момента опубликования данного извещения.

Извещение о согласовании проекта межевания
Заказчик: Трегубенко Анатолий Васильевич, 658640, Алтайский край, Романовский район, с. Западное, ул. Советская, 2а, телефон (38561)28423. Кадастровый инженер, подготовивший проект: Мауц Юрий Васильевич, № аттестата 22-10-13, 658640, Алтайский край, Романовский район, с. Романово, ул. Советская, 69, e-mail: matsuk@ab.ru, тел. 8(35861)22089. Исходный земельный участок с кадастровым номером 22-38:040301-58, расположенный в границах МО «Западный сельсовет». Ознакомиться с проектом межевания можно по адресу: Алтайский край, Романовский район, с. Романово, ул. Советская, 69 в течение 30 дней с момента опубликования данного извещения с понедельника до пятницы с 8-00 до 17-00 час. Обоснованные возражения относительно размера и местоположения направлять по адресу: 658640, Алтайский край, Романовский район, с. Романово, ул. Советская, 69, кадастровому инженеру Мауц Ю.В. в течение 30 дней с момента опубликования данного извещения.

Извещение о согласовании проекта межевания
Заказчик: Горбачева Светлана Николаевна, 658640, Алтайский край, Романовский район, с. Западное, ул. Советская, 2а, телефон (38561)28423. Кадастровый инженер, подготовивший проект: Мауц Юрий Васильевич, № аттестата 22-10-13, 658640, Алтайский край, Романовский район, с. Романово, ул. Советская, 69, e-mail: matsuk@ab.ru, тел. 8(35861)22089. Исходный земельный участок с кадастровым номером 22-38:040301-58, расположенный в границах МО «Западный сельсовет». Ознакомиться с проектом межевания можно по адресу: Алтайский край, Романовский район, с. Романово, ул. Советская, 69 в течение 30 дней с момента опубликования данного извещения с понедельника до пятницы с 8-00 до 17-00 час. Обоснованные возражения относительно размера и местоположения направлять по адресу: 658640, Алтайский край, Романовский район, с. Романово, ул. Советская, 69, кадастровому инженеру Мауц Ю.В. в течение 30 дней с момента опубликования данного извещения.

Извещение о согласовании проекта межевания
Заказчик: Иост Иван Васильевич, 658640, Алтайский край, Романовский район, с. Западное, ул. Советская, 2а, телефон (38561)28423. Кадастровый инженер, подготовивший проект: Мауц Юрий Васильевич, № аттестата 22-10-13, 658640, Алтайский край, Романовский район, с. Романово, ул. Советская, 69, e-mail: matsuk@ab.ru, тел. 8(35861)22089. Исходный земельный участок с кадастровым номером 22-38:040301-58, расположенный в границах МО «Западный сельсовет». Ознакомиться с проектом межевания можно по адресу: Алтайский край, Романовский район, с. Романово, ул. Советская, 69 в течение 30 дней с момента опубликования данного извещения с понедельника до пятницы с 8-00 до 17-00 час. Обоснованные возражения относительно размера и местоположения направлять по адресу: 658640, Алтайский край, Романовский район, с. Романово, ул. Советская, 69, кадастровому инженеру Мауц Ю.В. в течение 30 дней с момента опубликования данного извещения.

Извещение о согласовании проекта межевания
Заказчик: Бойко Любовь Ивановна, 658640, Алтайский край, Романовский район, с. Западное, ул. Советская, 2а, телефон (38561)28423. Кадастровый инженер, подготовивший проект: Мауц Юрий Васильевич, № аттестата 22-10-13, 658640, Алтайский край, Романовский район, с. Романово, ул. Советская, 69, e-mail: matsuk@ab.ru, тел. 8(35861)22089. Исходный земельный участок с кадастровым номером 22-38:040301-58, расположенный в границах МО «Западный сельсовет». Ознакомиться с проектом межевания можно по адресу: Алтайский край, Романовский район, с. Романово, ул. Советская, 69 в течение 30 дней с момента опубликования данного извещения с понедельника до пятницы с 8-00 до 17-00 час. Обоснованные возражения относительно размера и местоположения направлять по адресу: 658640, Алтайский край, Романовский район, с. Романово, ул. Советская, 69, кадастровому инженеру Мауц Ю.В. в течение 30 дней с момента опубликования данного извещения.

Выборы - 2011

Список региональных отделений политических партий в Алтайском крае

1. Алтайское краевое отделение политической партии «Коммунистическая партия Российской Федерации», первый секретарь — Заполот Михаил Михайлович.
2. Алтайское региональное отделение политической партии «Либерально-демократическая партия России», координатор — Шуклин Андрей Евгеньевич.
3. Алтайское региональное отделение Всероссийской политической партии «Единая Россия», секретарь регионального совета — Трофимов Борис Александрович.
4. Алтайское краевое региональное отделение политической партии «Российская общенародная партия», председатель регионального отделения — Гончаренко Александр Ильич.
5. Алтайское краевое региональное отделение политической партии «Патриоты России», председатель — Ураев Сергей Аминович.
6. Региональное отделение политической партии «Справедливая Россия» в Алтайском крае, председатель совета — Терентьев Александр Васильевич.
7. Региональное отделение в Алтайском крае Всероссийской политической партии «Прямая линия», председатель — Чеснов Павел Алексеевич.

Список общественных объединений, имеющих право принимать участие в муниципальных выборах в качестве избирательных объединений

1. Алтайское краевое общественное движение «Вперед Алтай», председатель — Шербаков Юрий Евгеньевич.
2. Алтайская краевая молодежная общественная организация «Лига студентов АГУ», председатель — Селевиз Антон Анатольевич.
3. Алтайская краевая общественная организация «Молодые журналисты Алтая», председатель — Канарев Сергей Юрьевич.
4. Алтайское региональное отделение общественной организации «Молодежный союз юристов Алтайской Федерации», председатель — Быков Олег Петрович.
5. Алтайское региональное отделение Всероссийской общественной организации «Молодая гвардия Единой России», председатель штаба — Морозов Иван Иванович.
6. Алтайское региональное отделение общественной организации «Юридический союз адвокатов Алтайского края», председатель — Рясин Андрей Михайлович.
7. Алтайское краевое региональное отделение межрегионального общественного движения «Сибирский народный собор», председатель — Киришин Юрий Федорович.
8. Общественное движение Алтайского края «Объединение», председатель — Михайлова Елена Николаевна.
9. Общественная организация «Алтайское краевое общество по защите прав потребителей «Альбатс потребитель», председатель — Рясин Андрей Михайлович.
10. Алтайская региональная общественная организация «Образовательно-практический учебно-центр «Хрустальный шар», президент — Кореньных Людмила Ивановна.
11. Алтайская краевая общественная организация «Воскресение», председатель — Костенко Василий Васильевич.
12. Алтайская краевая общественная организация «Ветераны войны», председатель — Аносов Геннадий Иванович.
13. Алтайская краевая общественная организация «Ветераны войны», председатель — Аносов Геннадий Иванович.
14. Алтайская краевая общественная организация ветеранов (пенсионеров) войны, труда, Вооруженных сил и правоохранитель-

ОФИЦИАЛЬНО

15. Алтайская краевая общественная организация Всероссийского общества инвалидов, председатель — Сафронова Татьяна Дмитриевна.
16. Алтайская краевая организация общероссийской общественной организации инвалидов «Всероссийского ордена Трудового Красного Знамени общества слепых», председатель — Коробочкин Феликс Васильевич.
17. Алтайское региональное отделение общественной организации «Первая общероссийская ассоциация врачей частной практики», председатель — Краснопевков Олег Васильевич.
18. Региональное отделение Алтайского края общероссийской общественной организации «Союз садоводов России», председатель — Марков Владимир Иванович.
19. Алтайская краевая общественная организация «Защита прав собственников недвижимого имущества», председатель — Зарчев Вячеслав Сергеевич.
20. Алтайское краевое общественное движение «Согласие», председатель — Шейда Геннадий Петрович.
21. Алтайская краевая общественная организация по защите прав человека «Форпост», председатель — Афанасьев Виктор Владимирович.
22. Алтайская краевая общественная организация «Центр социальной помощи, поддержки и образования инвалидов «Социальное партнерство», председатель — Макаров Дмитрий Владимирович.
23. Алтайская краевая общественная организация «Союз общественных организаций Алтайского края», председатель правления — Вяльцев Василий Иванович.
24. Алтайское краевое отделение общероссийского общественного движения «За права человека», председатель — Черданцева Анна Ивановна.
25. Алтайская региональная общественная организация «Женский Альянс», директор — Серета Наталья Семеновна.
26. Алтайская краевая общественная организация потребителей коммунальных ресурсов и услуг «Алтайская ассоциация жилищно-коммунального хозяйства», президент — Косов Дмитрий Леонидович.
27. Алтайская краевая общественная организация «Ассоциация детского и молодежного туризма», председатель — Сергеев Антон Владимирович.
28. Алтайская краевая общественная организация «Лига ветеранов подразделений по борьбе с организованной преступностью», президент — Пиронин Владимир Николаевич.
29. Региональное отделение Общероссийской общественной организации «Добровольное общество содействия армии, авиации и флоту России» Алтайского края, председатель — Романов Иван Владимирович.
30. Алтайская краевая организация имени Героя Советского Союза К. Панькова общественной организации «Наша армия», председатель правления — Завалихин Сергей Вячеславович.
31. Алтайский краевой профессиональный союз работников культуры, председатель — Зорин Павел Игорьевич.
32. Алтайская территориальная (краевая) общественная организация профсоюза работников агропромышленного комплекса РФ, председатель крайкома — Редкозубов Алексей Андреевич.
33. Алтайская краевая общественная организация «Всероссийского общества изобретателей и рационализаторов», председатель — Карбушев Виктор Федорович.
34. Алтайская краевая общественная организация «Всероссийский «Электронпрофсоюз», председатель — Кривов Александр Юрьевич.
35. Общественная организация Алтайского края профсоюзного союза работников связи РФ, председатель — Кобылко Ольга Николаевна.
36. Алтайская региональная общественная организация «Общественная организация инвалидов войны в Афганистане и военной травмы «Инвалиды войны», председатель правления — Бадулин Евгений Викторович.
37. Алтайская краевая организация профсоюза работников народного образования и науки Российской Федерации, председатель — Ивановский Леонид Никитич.
38. Алтайская краевая общественная организация общероссийского профессионального союза работников жилищно-коммунального хозяйства, председатель — Нелидина Людмила Павловна.
39. Алтайская краевая общественная организация профессионального союза работников строительства и промышленности строительных материалов, председатель — Бондарев Александр Александрович.
40. Алтайская краевая организация общероссийской общественной организации — Российского профессионального союза работников текстильной и легкой промышленности, председатель — Черепанова Валентина Степановна.
41. Общественная организация Алтайский краевой комитет профсоюза работников оборонной промышленности, председатель — Каурцев Валерий Николаевич.
42. Алтайская региональная общественная организация «Защита прав собственников недвижимого имущества», президент — Функ Александр Андреевич.
43. Алтайская краевая общественная организация «Молодежь против коррупции», председатель — Пчельков Сергей Викторович.
44. Общественная организация «Алтайский общественный центр», президент — Функ Александр Андреевич.
45. Алтайская краевая общественная организация «Молодежь против коррупции», председатель — Пчельков Сергей Викторович.
46. Алтайская краевая общественная организация «Содействие», председатель совета — Крючковский Александр Викторович.
47. Алтайское региональное отделение Всероссийской общественной организации «Сообщество молодых ученых и предпринимателей России «Много дел — хорошо», председатель совета — Литвинова Светлана Алексеевна.
48. Межрегиональная общественная организация «Общероссийский союз сельской защиты», председатель — Рудаков Николай Михайлович.
49. Алтайская краевая общественная организация «Комитет защиты прав избирателей», председатель правления — Егоров Анатолий Геннадьевич.
50. Алтайская краевая общественная организация «Русская Казна», председатель — Ларионов Валерий Антонович.
51. Алтайская региональная общественная организация «Объединение кумалинцев Алтай», председатель правления — Кастаркова Валентина Макаровна.
52. Алтайская краевая общественная организация «За добрые дела», председатель правления — Кондратьев Всеволод Валерьевич.
53. Бийская городская общественная организация «Созвездие», президент — Косов Дмитрий Леонидович.
54. Алтайская краевая общественная организация «Возрождение», президент — Косов Дмитрий Леонидович.
55. Алтайская краевая общественная организация «Возрождение», президент — Косов Дмитрий Леонидович.
56. Бийская городская общественная организация «Ветераны Бийской милиции», президент — Шарков Валерий Михайлович.
57. Алтайская краевая общественная организация «Возрождение», президент — Косов Дмитрий Леонидович.
58. Алтайская краевая общественная организация «Возрождение», президент — Косов Дмитрий Леонидович.
59. Новоалтайская городская общественная организация «Наша армия», президент — Филкина Алла Васильевна.
60. Алтайская краевая общественная организация «Центр защиты прав потребителей», председатель — Яковлев Алексей Викторович.
61. Алтайская краевая общественная организация «Национально-культурная автономия казахов», председатель — Карагаев Улеген Калаудиевич.

Управление Министерства юстиции РФ по Алтайскому краю.

ЭКОНОМИКА

Инвестклимат

В ближайшие дни в крае начнет работу специализированное учреждение по привлечению инвестиций.

Об этом сообщил заместитель губернатора, начальник Главного управления экономики и инвестиций Михаил Шетинин в ходе «круглого стола». Тема «Создание благоприятного инвестиционного климата в Алтайском крае» привлекла представителей научного сообщества, банковской сферы, руководителей ряда промышленных предприятий.

По словам директора Центра экономики Севера и Арктики Совета по изучению производительных сил Минэкономразвития и РАН профессора Александра Пилюсова, Алтай имеет огромный, пока еще до конца не реализованный инвестиционный потенциал.

По его же мнению, в ближайшие 10-15 лет дополнительный импульс развития получат малые города региона — Бийск, Белокуриха, Рубцовск, Славгород, Яровое. Что касается сельской местности, то для достижения лучшего эффекта необходимо гибче использовать проектный подход в привлечении инвестиций.

Участники от бизнеса также привели несколько пожеланий относительно более тесных отношений с настоящими и потенциальными инвесторами. Руководитель «Павы» Андрей Игошин высказал ряд предложений по совершенствованию федерального и регионального законодательства, тарифной политики, системы подготовки кадров.

— Создание отдельного агентства, — сказал Андрей Павлович, — которое бы профилировалось на мониторинге-исследованиях, привлечении инвестиций, оказывало бы содействие в упрощении взаимодействия инвесторов с органами власти.

В ответ Михаил Шетинин заявил, что такая структура уже создана — «Алтайский центр государственно-частного партнерства и привлечения инвестиций». Именно для решения упомянутых задач. И работа его начнется в самое ближайшее время.

Еще в рамках обсуждения участники делились положительным опытом сотрудничества с западными инвесткомпаниями. — Особых преград для инвестирования в наш бизнес здесь не было, — отметил директор по инновациям «Карбоника» Николай Якушев. — Как только мы завершили один проект, сразу получили другие интересные предложения.

Высказали свою позицию относительно повышения инвестиционной привлекательности региона и банкиры. Исполнительный директор Алтайского банковского союза Антон Слободчиков предложил рассмотреть возможность создания фонда прямых инвестиций, краевого залогового фонда. Затем присутствующие высказали пожелание, чтобы сельхозпроизводители предоставлялись анализ рынка, позволяющий корректировать свои планы.

— Но факт в том, — пояснил Михаил Шетинин, — что такой анализ регулярно производится Главным управлением сельского хозяйства и доводится до сельхозтоваропроизводителей. Повторять и повторять: сельское хозяйство региона содержит огромный потенциал, его продовольственная продукция широко известна за пределами края и страны в целом.

Продаётся НЕФТЕБАЗА

в г. Барнаул. Объем хранения 3000 куб. м, ж/д тупик, административное здание. Все в собственности. Тел. 8-903-910-0905.

Продаётся ОФИС

по адресу: г. Барнаул, ул. Попова, 100, общая площадь 265 кв. м, 8 телефонных линий, два входа, с мебелью. Тел. 8-903-910-0905.

Изменение

к извещению, опубликованному в газете «Алтайская правда» № 407-408 от 25.12.2010 г., данному должникам ООО «ЮКО» Родниковского района. Исключить из списка Денисенко Е.К. (194 г.р.)

Уточнение

к извещению, опубликованному в газете «Алтайская правда», № 7-9 от 16 января 2009 года, данному участникам долевого строительства ПСК «Граничный» Табунского района. Читать: «Сергеев В.Н. (377 б/га), Сергеев В.Н. (377 б/га), Тарасенко А.Т. (377 б/га), Тарасенко Н.Н. (377 б/га), Тарасенко С.Г. (1131 б/га). Добавить: Генрих Е.Д. (377 б/га). Выделить в самостоятельный земельный участок общей площадью 3016 б/га на рабочих участках № 7-8-9.

Извещение

Кадастровым инженером Голыковым А.В. (тел. 8-906-940-1897, e-mail: goljokov@mail.ru) подготовлен проект межевания земельных участков бывшего АО «Ненинское». Заказчиком является Воробьев С.И. (8-963-507-3268, с. Ненинка, ул. Октябрьская, 18-1).

Извещение

Кадастровым инженером Голыковым А.В. (тел. 8-906-940-1897, e-mail: goljokov@mail.ru) подготовлен проект межевания земельных участков бывшего АО «Ненинское». Заказчиком является Храбров В.П. (тел. 8-909-505-7261, адрес: Алтайский край, Солтонский район, с. Ненинка, ул. Октябрьская, д. 8). Исходный земельный участок находится в Солтонском районе, в административных границах Ненинского сельсовета, кадастровый номер 22-44:013. С проектом можно ознакомиться с момента опубликования извещения по адресу: с. Солтон, ул. Молодежная, 26, ООО «Земля» Голыкову А.В. в ФБУ «ЗКП» межрайонный отдел № 2.

Объявление

о проведении конкурса на замещение вакантной должности Следственного управления Следственного комитета Российской Федерации Алтайского края на замещение вакантной должности федеральной государственной гражданской службы Российской Федерации старшего специалиста 1 разряда отдела кадров Следственного управления. Квалификационные требования: наличие среднего профессионального образования по специальности «Правоведение» или средне-специальное образование по специальности, в зависимости от направления отдела. Прием документов будет осуществляться в течение 21 календарного дня с момента опубликования объявления.

Возвращение

На основании закона РФ «Об обороте земель сельскохозяйственного назначения» мы, собственники земельных долей в праве общей долевой собственности, расположенных на земельном участке сельскохозяйственного назначения «Искра» Локтевского района, в административных границах Массальского сельсовета Локтевского района Гайдуковы П.А. и другие, возражаем против выделения земельных участков в собственность земли, указанной в описании, о чем сообщаем в газете «Алтайская правда», № 260-261 от 27 августа 2011 года, подписанным Лыгиной Н.П. (2 доли), т.к. выделение данного участка противоречит нашим интересам.

Все для подъема и крепления грузов

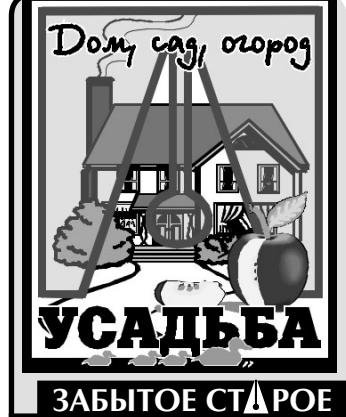
Стропы грузоподъемные текстильные, цепные, канатные, комплектация для изготовления строп. Тали и лебедки ручные, электрические, цепные, канатные. Стяжные ремни до 10 т. Буксировочные стропы до 40 т. Пескоструйная обработка. г. Барнаул, пр. Калинина, 116-ж, 8 (3852) 33-05-08, altaiprice.ru

Конкурсный управляющий реализует имущество ООО «Стройиндустрия»

Трактор К-700А, 2006 г.в. — 484356,00 руб. Заявки принимаются путем закрытой формы в адрес комиссии публикации. Покупатель имущества признается претендентом, который первым представил заявку, содержащую предложение о цене имущества должника, которая не ниже оценочной стоимости имущества. Итоги подводятся на следующий день в 11-00 местного времени по адресу: г. Барнаул, ул. Девятская, д. 7, оф. А-312. Получить более подробную информацию о составе и характеристиках имущества, ознакомиться с порядком оформления участия в продаже имущества, получить другую необходимую информацию можно у продавца в рабочие дни с 10-00 до 15-00 местного времени по адресу: г. Барнаул, ул. Девятская 7, оф. А-313, к.т. (3852) 62-43-09, 62-42-93.

Извещение

Мы, должники реорганизованного совхоза «Знамя Октября» Солонешенского района Давыдов М.М., Давыдов З.И., Давыдов Д.М., Сысоева Г.М., Репин Е.И., намерены выделить земельный участок в счет своих земельных долей по адресу: с. Калининский, урочище Перевал, согласно проекту межевания, подготовленному КИ Шершневой В.В. Обращаться по адресу: с. Бөрвоя, ул. Луговая, 20, тел. 7-960-946-0322. Обоснованные возражения направлять в ФБУ «ЗКП» по Алтайскому межрайонный отдел № 2, с. Солонешное, по адресу: с. Солонешное, ул. Красноармейская



Для добрых урожаев

Советы бывалого

Петр Петрович Шебакин - давний и постоянный автор рубрики «Дом. Сад. Огород». Не так давно он поделился своим опытом в получении больших урожаев земляники, ныне в свет вышла очередная подготовленная им вместе с В.А. Шебакиной брошюра из серии «Азбука садовода». В предисловии к ней автор пишет: «Моя практика формировалась на основе знаний из лекций. Я всегда говорю, что хорошие урожаи достигаются не количеством внесенных удобрений, а количеством знаний. И у меня всегда есть желание помочь начинающим садоводам. Для этого активистами в Барнауле был создан городской клуб садоводов. И эта книжечка посвящена той же цели».

А теперь несколько практических советов из числа тех, что опубликованы в этом издании.

Планировка

Самое важное и самое сложное - это правильная планировка при посадке культур на вашем участке. Потому что нужно знать, какое место самое благоприятное для нормального роста каждой культуры. Мой совет. Пройдите на участок опытного садовода и спросите, что он считает ошибкой в планировке его участка и почему. И так пройдите по 4-5 участкам. И у вас сформируется представление, что нужно учитывать при планировке. В результате вы посадите культуры с меньшими ошибками.

Рычаг поднимает яблоко

Приподнять излишне заглубленное плодородное дерево до уровня почвы вполне решаемая задача. В двух метрах от ствола в землю вкапывают столб - опору для рычага. Рычагом служит прочная жердь метров шесть длиной; один ее конец обхватывают тросиком и осторожно, не повреждая коры, привязывают к штамбу дерева, другой, длинный, утяжеляют грузом. В пучок вокруг ствола выливают несколько десятков ведер воды. Земля размокнет, и рычаг неторопливо приподнимает дерево, практически не повреждая корней. Не упустите момент, когда нужно остановить подъем. В это время подоприете чем-нибудь снизу подвешенный к рычагу груз и оставьте все, как есть, на несколько дней. Потом, когда вы уберете рычаг, дерево уже не осядет вниз.

Снегозадержание

В садово-огородной литературе встречаются советы. С целью накопления влаги в почве нужно делать снегозадержатели. Это значит под зиму перекопать участок, оставаясь комки. При этом насекомые-вредители, которые зимуют в земле, окажутся наверху, погибнут.

Но в земле зимуют и полезные насекомые, и они тоже погибнут. А вы знаете, что вредители восстанавливаются быстро, как травяной сорняк, что

Смотрены вопросы:

- какие семена нам предлагают в торговле
- анализ новосибирского рынка средств защиты растений
- кто может рассчитывать на государственную поддержку

Изоблие рынка семян - это и благо, и зло.

Погодя за прибылью приводит к тому, что нашим огородникам предлагают много сортов и гибридов, но проверенных в местных условиях, не включенных в Государственный реестр, продают семена, не соответствующие стандартам.

Часто встречаются волные неселекционные названия сортов, которые рекламируют их якобы выдающиеся качества. Ну, например, морковь «Без сердечника». Ну не может быть корнеплод без сердечника, такого сорта нет. Часто используются броские рекламные названия, также не зарегистрированные официально. Например, «Русский размер». Очевидно стремление поразить всех размером плода. Но та



...но главное в сентябре - картошка.

Борьба с вредителями

В борьбе с вредителями я никогда не применял химпрепараты, а старался обходиться подручными средствами. К примеру, с малиновым комариком борюсь так. Осенью на чурке топориком рублю поmidонную ботву, мульчирую ей землю вокруг кустов малины и слегка присыпаю землей, чтобы не высыхала. И комарик весной не может пробиться через ядовитую ботву.

От крыжовниковой огневки мульчирую картофельной ботвой. Ещё у меня есть универсальный инструмент. Это самая маленькая паяльная лампа - ПЛ-2. В неё заправляется всего 50 граммов бензина, которого хватает на 40 минут работы лампы. Если повисла на смородиновой галловый тля, то осенью этой лампой я прожигую под кустом землю по весне - контрольную, и тля не беспокоит. Если на веточках деревьев появилась тля, то не огнём, а жаром пламени прожигу снизу вверх. Если свернут листочек, то пущаю жар в него и тут же виден эффект. Причем веточка не повредится. Так же разрываю гнезда муравьев и прожигую.

Компостная грядка

Компостную грядку рационально делать с востока на запад. Её длина для 6-8 соток 4,5-5 метров. Высота - 50 см, ширина - 1 м 80 см и разделена пополам. Первый год в южную половину вы складываете траву, все это осенью пересыпаете землей и, конечно, смачиваете, а осенью ботву моркови, капусты. Но не кладите туда помидорную и картофельную ботву. Она ядовитая, и не превращает компостную грядку в помойную яму. Осенью с южной грядки вы перебрасываете в северную, но обязательно сначала верхний слой, потом по нижнему и тот самый нижний слой был наверху. А весной делайте лунки, добавляя в них немного хорошо перепревшего навоза и немного золы. И салите непрошенные семена огурцов. Температура корней у проросших семян может не совпадать с температурой земли, и они ослабнут. А могут и погибнуть. Также не поливайте в лунку, где корни,

Решают эксперты

Рынок семян: плюсы и минусы

При комитете по аграрной политике, природным ресурсам и земельным отношениям Новосибирского областного совета депутатов в целях решения задач развития садоводства и огородничества, а также координации деятельности органов власти, научно-исследовательских, общественных и других организаций создан общественный экспертный совет.

В его составе - ученые, специалисты в области сельского хозяйства, садоводства, овощеводства, цветоводства, защиты растений, опытные практики, представители общественных организаций и садоводческих товариществ.

В плане работы совета: обеспечение новосибирских садоводов и огородников качественным посадочным материалом плодово-ягодных и декоративных культур, семенами овощных и цветочных культур, защита садоводов от недобросовестной рекламы и т.д., важная роль отводится учебно-просветительской работе.

На первом заседании совета были рас-

смотрены вопросы:

- какие семена нам предлагают в торговле
- анализ новосибирского рынка средств защиты растений
- кто может рассчитывать на государственную поддержку

Изоблие рынка семян - это и благо, и зло. Погодя за прибылью приводит к тому, что нашим огородникам предлагают много сортов и гибридов, но проверенных в местных условиях, не включенных в Государственный реестр, продают семена, не соответствующие стандартам.

Часто встречаются волные неселекционные названия сортов, которые рекламируют их якобы выдающиеся качества. Ну, например, морковь «Без сердечника». Ну не может быть корнеплод без сердечника, такого сорта нет. Часто используются броские рекламные названия, также не зарегистрированные официально. Например, «Русский размер». Очевидно стремление поразить всех размером плода. Но та

НАЧИНАЮЩИМ

как температура воды никогда не совпадает с температурой корней, да и вода, проникая к корням, всё размывает. А потом, сорвавшись и растворив в себе перевернувшийся навоз, потихоньку будет впитываться в стенки лунки к сорняку. Таким образом, вы будите жестоки с корнями огурцов и нежны с корнями сорняков. Лучше обычно поливайте вокруг лунки сорняк, и вы получите постоянный урожай. И не забудьте защитить листья огурцов от лучей солнца, завесив с южной стороны северную грядку старой пленкой или мешками. Самой мы от солнца в тень уходом.

А осенью с северной грядки вы получите в среднем 100 ведер хорошей зрелой плодородной земли, которой и будете удобрять свои сотки. И лучшей земли для рассады вам не найти.

Борьба с вредителями

В борьбе с вредителями я никогда не применял химпрепараты, а старался обходиться подручными средствами. К примеру, с малиновым комариком борюсь так. Осенью на чурке топориком рублю поmidонную ботву, мульчирую ей землю вокруг кустов малины и слегка присыпаю землей, чтобы не высыхала. И комарик весной не может пробиться через ядовитую ботву.

От крыжовниковой огневки мульчирую картофельной ботвой. Ещё у меня есть универсальный инструмент. Это самая маленькая паяльная лампа - ПЛ-2. В неё заправляется всего 50 граммов бензина, которого хватает на 40 минут работы лампы. Если повисла на смородиновой галловый тля, то осенью этой лампой я прожигую под кустом землю по весне - контрольную, и тля не беспокоит. Если на веточках деревьев появилась тля, то не огнём, а жаром пламени прожигу снизу вверх. Если свернут листочек, то пущаю жар в него и тут же виден эффект. Причем веточка не повредится. Так же разрываю гнезда муравьев и прожигую.

Компостная грядка

Компостную грядку рационально делать с востока на запад. Её длина для 6-8 соток 4,5-5 метров. Высота - 50 см, ширина - 1 м 80 см и разделена пополам. Первый год в южную половину вы складываете траву, все это осенью пересыпаете землей и, конечно, смачиваете, а осенью ботву моркови, капусты. Но не кладите туда помидорную и картофельную ботву. Она ядовитая, и не превращает компостную грядку в помойную яму. Осенью с южной грядки вы перебрасываете в северную, но обязательно сначала верхний слой, потом по нижнему и тот самый нижний слой был наверху. А весной делайте лунки, добавляя в них немного хорошо перепревшего навоза и немного золы. И салите непрошенные семена огурцов. Температура корней у проросших семян может не совпадать с температурой земли, и они ослабнут. А могут и погибнуть. Также не поливайте в лунку, где корни,

ВСЯ ПРОДУКЦИЯ СЕРТИФИЦИРОВАНА

№ п/п	Составляющая часть цены	Единица измерения	Цена (с НДС) в руб.					
			A1	A2	A3	A4	A5	
1.	Верстка							
	без обложки в 1 краску	весь тираж	600	300	150	80	40	
	за обложку в 1 краску	весь тираж	600	300	150	80	40	
2.	Корректур							
	без обложки	весь тираж	500	250	120	60	30	
3.	Изготовление печатных форм							
	для печати в 1 краску без обложки	весь тираж	800	800	800	800	800	
	для печати обложки в 1 краску или каждой дополнительной краски	весь тираж	800	800	800	800	800	
4.	Печать							
	в 1 краску без обложки на газетной бумаге	каждая 1 тыс. экз. тиража	1100	600	330	170	90	
	в 1 краску без обложки на офсетной бумаге плотностью 60-70 гр./кв.м.	каждая 1 тыс. экз. тиража	2300	1100	540	280	150	
	в 1 краску без обложки на мелованной бумаге плотностью 90-115 гр./кв.м.	каждая 1 тыс. экз. тиража	-	2300	1200	700	400	
5.	за обложку в 1 краску или каждую дополнительную краску	каждая 1 тыс. экз. тиража	160	90	50	30	20	
	Фальцовка, вкладка	5% от стоимости заказа						

ПРОДАЮ

капитальный кирпичный гараж 21,4 кв.м в центре Барнаула (ул.Чкалова). Рег. документы в наличии. Тел. 8-903-990-0800, 8-385-2 623535.

Муниципальное учреждение здравоохранения «Смоленская центральная районная больница»

ТРЕБУЕТСЯ ВРАЧ АКУШЕР-ГИНЕКОЛОГ, жильё предоставляется. Тел. 8 (385-36) 22-447.

Принимаем ОБЛЕПИХУ с 9.00 до 20.00 (без обеда и выходных).

Обращаться: г. Барнаул, ул. Загородная, 129. Тел./факс (3852) 65-03-59.

«АЛТАЙ-РЕМДИЗЕЛЬ» производит ремонт и реализацию двигателей Д-6, Д-12, ЯМЗ, А-01, СМД, ГАЗ-53, ЗИЛ-130

Дизель-электростанции от 30 до 200 кВт. Тел. (3852) 25-22-62, тел./факс 33-79-93.

ИЗВЕЩЕНИЕ о согласовании проекта межевания

Кадастровый инженер Медведев К.Ю. (ИП Медведев К.Ю.) Адрес: 659540, Алтайский край, Советский район, с. Советское, ул. Юбилейная, д. 2, корп. 3, ж/д. e-mail: gvozdex-zemelner@mail.ru, тел.: 8-903-073-0942, 8-385-98-22-999, извещает собственников земельных долей ПК «Талица» Советского района Алтайского края, что проводит согласование проекта межевания земельного участка, формируемого из земель долей Пруссаков В.А., Ожогин А.Н., находящегося в 3 км на юго-восток от с. Талица, общей площадью 2000 б/га. Кадастровый номер 22:42:040201:17.

БАРАШКИ (300 генов) Эдильбаевской породы 2011 г.

Все необходимые документы имеются. КХ Гукова А.В. Тел./факс 8 (385) 78-22-014, 311-22, 8-961-230-6940.

- СИТА полиамидные
- Очищители сил, решёт
- БАЛЫ мельничные
- Шлифовые затворы
- ШЕТКИ
- Шлифовые питатели
- ШЕСТЕРНИ
- Ткани технические, фильтровальные
- ЛАБОРАТОРНОЕ оборудование

ООО «СТО» ПРЕДЛАГАЕТ востановленный и готовый к работе ТРАКТОР К-701, также имеется в продаже малогабаритная ДИСКОВАЯ БОРОНА ПД-2,5 для вспашки залежных земель и целины. Обращаться: ООО «СТО» г. Бийск, ул. Мамонова-1, тел. 8 (3854) 33-39-55.

- УТЕРЯННЫЙ ДИПЛОМ ВСА 1108427, выданный АЛТУ на имя Кученко Евгении Геннадьевны, считать недействительным.
- ПРОДАЮ для мехтоков запчасти. Тел.: 8 (3852) 55-99-83, 8-913-277-5500.
- ПРОДАЮ квартиру (Барнаул), 30 кв. м, 400 тыс. руб. Тел. 8-913-230-4951.
- КУПЛЮ картофель. Тел. 8-905-981-0555.

РЕКЛАМА «АП» ул. Королёнок, 105, 5 этаж, 501 каб. Тел. 63-34-78, факс 63-44-30

№ п/п	Составляющая часть цены	Единица измерения	Цена (с НДС) в руб.				
			A1	A2	A3	A4	A5
1.	Верстка						
	без обложки в 1 краску	весь тираж	600	300	150	80	40
	за обложку в 1 краску	весь тираж	600	300	150	80	40
2.	Корректур						
	без обложки	весь тираж	500	250	120	60	30
3.	Изготовление печатных форм						
	для печати в 1 краску без обложки	весь тираж	800	800	800	800	800
	для печати обложки в 1 краску или каждой дополнительной краски	весь тираж	800	800	800	800	800
4.	Печать						
	в 1 краску без обложки на газетной бумаге	каждая 1 тыс. экз. тиража	1100	600	330	170	90
	в 1 краску без обложки на офсетной бумаге плотностью 60-70 гр./кв.м.	каждая 1 тыс. экз. тиража	2300	1100	540	280	150
	в 1 краску без обложки на мелованной бумаге плотностью 90-115 гр./кв.м.	каждая 1 тыс. экз. тиража	-	2300	1200	700	400
5.	за обложку в 1 краску или каждую дополнительную краску	каждая 1 тыс. экз. тиража	160	90	50	30	20
	Фальцовка, вкладка	5% от стоимости заказа					

СВЕДЕНИЯ о размере и условиях оплаты издательско-полиграфических работ по изготовлению агитационных печатных материалов в ОАО «Издательско-полиграфическое предприятие «Алтай» в период избирательной кампании по выборам депутатов Государственной думы Федерального собрания Российской Федерации и депутатов Алтайского краевого Законодательного Собрания, которые состоятся 4 декабря 2011 года.

Срок подачи заявления на замещение вакантных должностей государственной гражданской службы управления:

- судебного пристава-исполнителя отдела судебных приставов Индустриального района г. Барнаула по исполнению актов судов и иных органов в отношении должников - физических лиц (1 вакансия);
- ведущего специалиста-эксперта отдела по работе с обращениями граждан (1 вакансия);
- судебного пристава по обеспечению установленного порядка деятельности судов группы быстрого реагирования специализированного отдела оперативной дежурства (1 вакансия);
- судебного пристава-исполнителя Рубцовского межрайонного отдела судебных приставов по исполнению актов судов и иных органов в отношении должников - физических лиц (1 вакансия);
- судебного пристава по обеспечению установленного порядка деятельности судов (помощника дежурного) специализированного отдела оперативной дежурства (1 вакансия).

Срок подачи заявления на замещение вакантных должностей до 23 сентября 2011 года. Принять участие в конкурсе могут граждане Российской Федерации не моложе 18 лет, владеющие государственным языком Российской Федерации и соответствующие квалификационным требованиям.

Образование высшее профессиональное. Срок подачи заявления на замещение вакантных должностей государственной гражданской службы управления: 29-59-23, 29-59-39.

ИЗВЕЩЕНИЕ о согласовании проекта межевания. Заказчик: Васильченко Наталья Николаевна, 658620 Алтайский край, Завьяловский район, с. Завьяловое, ул. Интернациональная, 10, телефоны (385-62) 21-334.

Кадастровый инженер, подготовивший проект: Мацук Юрий Васильевич, № аттестата 22-10-13, 658640, Алтайский край, Романовский район, с. Романово, ул. Советская, 69, e-mail: talitsa@mail.ru, тел. 8 (385-61) 22-089.

Исходный земельный участок с кадастровым номером 22:11:0020001:31, расположенный: Алтайский край, Завьяловский район, в границах МО «Харитоновский сельсовет».

Согласованием с проектом межевания можно по адресу: Алтайский край, Завьяловский район, с. Завьяловое, ул. Советская, 135, каб. 1, в течение 30 дней с момента опубликования данного извещения с понедельника до пятницы с 8.00 до 17.00 час. Обоснованные возражения относительно размера и местоположения направлять по адресу: 658620, Алтайский край, Завьяловский район, с. Завьяловое, ул. Советская, 135, каб. 1, в течение 30 дней с момента опубликования данного извещения.

ИЗВЕЩЕНИЕ о согласовании проекта межевания. Кадастровый инженер Медведев К.Ю. (ИП Медведев К.Ю.) Адрес: 659540, Алтайский край, Советский район, с. Советское, ул. Юбилейная, д. 2, корп. 3, ж/д. e-mail: gvozdex-zemelner@mail.ru, тел.: 8-903-073-0942, 8-385-98-22-999, извещает собственников земельных долей ПК «Талица» Советского района Алтайского края, что проводит согласование проекта межевания земельного участка, формируемого из земель долей Пруссаков В.А., Ожогин А.Н., находящегося в 3 км на юго-восток от с. Талица, общей площадью 2000 б/га. Кадастровый номер 22:42:040201:17.

Заказчик кадастровых работ: Ожогин А.Н. Адрес: Алтайский край, Советский район, с. Талица, ул. Партизанская, 20.

С проектом межевания земельного участка можно ознакомиться по адресу: 659540, Алтайский край, Советский район, с. Советское, ул. Юбилейная, 2, корп. ж/д. Центральный, 16, в течение 30 дней после публикации данного извещения.

Предложение о доработке проекта межевания земельного участка направлять по адресу: 659540, Алтайский край, Советский район, с. Советское, ул. Юбилейная, 2, корп. ж/д. Требования (возражения) относительно размера и местоположения границ выделенного в счет земельной доли земельного участка направлять по адресу: 659540, Алтайский край, Советский район, с. Советское, ул. Юбилейная, 2, корп. ж/д. и в межрайонный отдел № 2 ФБУ «КП» по Алтайскому краю в течение 30 дней после публикации данного извещения.

В соответствии со ст. 12.1 ФЗ от 24.07.2002 г. № 101-ФЗ «Об обороте земель сельскохозяйственного назначения» администрация Озимовского сельсовета Поспелихинского района Алтайского края уведомляет собственников земельных долей, расположенных в границах бывшего совхоза «Озимовский», на территории Озимовского сельсовета Поспелихинского района Алтайского края, о намерении выделить неиспользуемые земельные участки в счет невостребованных долей на землях сельскохозяйственного назначения, для последующего признания собственности за муниципальным образованием. Список граждан, земельные доли которых востребованы: Боринцев Н.Р., Боринцев В.П., Вигель Ф.Г., Вигель А.Ф., Гайдуков А.М., Гильдт А.В., Каминская С.П., Крамхаль Н.В., Понимасова Т.В., Понимасов Г.А., Решетнева Л.В., Чуликов Ю.Г., Шиллер А.В.

Собственники земельных долей или лица, являющиеся собственниками земельных долей по наследству, могут в течение трех месяцев со дня опубликования данного сообщения возместить свои доли в пользу администрации Озимовского сельсовета по адресу: 659710, Алтайский край, Поспелихинский район, ст. Озимая, ул. Центральная, 1.

ИЗВЕЩЕНИЕ о согласовании проекта межевания. В соответствии со ст. 12.1 ФЗ от 24.07.2002 г. № 101-ФЗ «Об обороте земель сельскохозяйственного назначения» администрация Озимовского сельсовета Поспелихинского района Алтайского края уведомляет собственников земельных долей, расположенных в границах бывшего совхоза «Озимовский», на территории Озимовского сельсовета Поспелихинского района Алтайского края, о намерении выделить неиспользуемые земельные участки в счет невостребованных долей на землях сельскохозяйственного назначения, для последующего признания собственности за муниципальным образованием. Список граждан, земельные доли которых востребованы: Боринцев Н.Р., Боринцев В.П., Вигель Ф.Г., Вигель А.Ф., Гайдуков А.М., Гильдт А.В., Каминская С.П., Крамхаль Н.В., Понимасова Т.В., Понимасов Г.А., Решетнева Л.В., Чуликов Ю.Г., Шиллер А.В.

Александр БОТЬЕВ

Дорога на пьедестал

Расширенная соревновательная программа первенства России в зоне «Восток» второго дивизиона сезона 2011/12 катится по намеченному пути. Если в первом круге барнаульские футболисты на равных соперничали с новозыбковскими за победу в турнире, то к финишу второго круга бело-голубые сбавили обороты и сейчас им бы только выполнить обещание: быть в тройке призеров.

В 25 туре, когда барнаульские динамовцы были свободны от игры, новозыбковский «Металлург-Кузбасс» дома с миром (1:1) разошелся со «Сменой» из Комсомольска-на-Амуре. Потеря очко, металлурги особо не горевали. Турнирный запас позволял новозыбковцам уже в мыслях примеривать на себя футбол первого дивизиона. Другие команды восточной зоны сыграли в этот день следующим образом: «Кузбасс» (Кемерово) - «Амур-2010» (Благовещенск) - 3:2; «Радийан-Байкал» (Иркутск) - «Сибирь-2» (Новосибирск) - 1:1; «Чита» (Чита) - «Сибирь» (Братск) - 3:1; «Иртыш» (Омск) - «Якутия» (Якутия) - 4:0.

Перед дальней и недешевой дорогой в Южно-Сахалинск и Уссурийск бело-голубые играли в 26 туре перед своими болельщиками с одним из аутсайдеров турнира «Якутия» из Якутска. Перед дальневосточным волевым хозяевам численно усиленные нападение и постарались прикрыть самых острых в нападении якутян Юрия

Футбол

Дорога на пьедестал

Расширенная соревновательная программа первенства России в зоне «Восток» второго дивизиона сезона 2011/12 катится по намеченному пути. Если в первом круге барнаульские футболисты на равных соперничали с новозыбковскими за победу в турнире, то к финишу второго круга бело-голубые сбавили обороты и сейчас им бы только выполнить обещание: быть в тройке призеров.

В 25 туре, когда барнаульские динамовцы были свободны от игры, новозыбковский «Металлург-Кузбасс» дома с миром (1:1) разошелся со «Сменой» из Комсомольска-на-Амуре. Потеря очко, металлурги особо не горевали. Турнирный запас позволял новозыбковцам уже в мыслях примеривать на себя футбол первого дивизиона. Другие команды восточной зоны сыграли в этот день следующим образом: «Кузбасс» (Кемерово) - «Амур-2010» (Благовещенск) - 3:2; «Радийан-Байкал» (Иркутск) - «Сибирь-2» (Новосибирск) - 1:1; «Чита» (Чита) - «Сибирь» (Братск) - 3:1; «Иртыш» (Омск) - «Якутия» (Якутия) - 4:0.

Перед дальней и недешевой дорогой в Южно-Сахалинск и Уссурийск бело-голубые играли в 26 туре перед своими болельщиками с одним из аутсайдеров турнира «Якутия» из Якутска. Перед дальневосточным волевым хозяевам численно усиленные нападение и постарались прикрыть самых острых в нападении якутян Юрия

СТАДИОН

Барнаульские мужчины полюбили йогу

После летних каникул барнаульцы стали охотнее покупать абонементы и годовые карты в спортзалы.

Елена Воронина, администратор спортклуба «Армония тела», рассказала «Алтайской правде»:

- Весна и осень - традиционный горячий сезон в тренажерных залах. Причем если весной в потоке в основном женщины, то осенью - больше мужчины. По статистике, задора новичкам хватает на два месяца, так что уже к ноябрю наплыв посетителей в спортзалы снижается.

Наша газета обновила крупные спортклубы в Барнауле и узнала забавные факты. Екатерина Пушкарева, специалист по связям с общественностью «Магис-спорт», говорит:

- С 1 сентября количество посетителей увеличилось в два раза. Самые популярные занятия - это функциональные тренировки и йога. Причем если раньше йогой занимались только дамы, то сейчас позолоты полюбили и представители сильного пола. В этом сезоне мы даже создали несколько мужских групп для його.

Команда	И	В	Н	П	Р/М	О
1. «Металлург-Кузбасс»	22	15	3	4	40-15	48
2. «Динамо						