



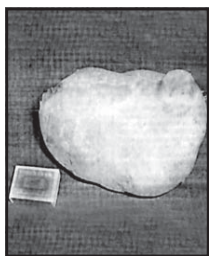
### Падали ступени с неба в огород

Стр. 2



### И получилось чудо в перьях

Стр. 3



### Картофелина весом с килограмм

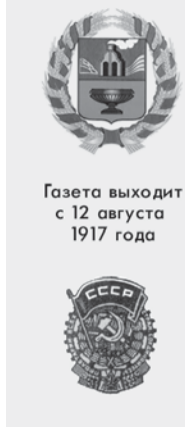
Стр. 4

### Идет подписка на I полугодие 2003 года

"Алтайская правда" - это:
- оперативная информация;
- анализ всех сторон общественной жизни, экономики, культуры, образования;
- канал связи общества и власти;
- реклама для самой широкой аудитории.

Наш подписной индекс - 50300

Подписку на "Алтайскую правду" можно оформить в любом отделении связи, в киосках "Роспечати".



Газета выходит с 12 августа 1917 года

# АЛТАЙСКАЯ ПРАВДА

краевая массовая газета

№ 309 (24210)

ВТОРНИК, 19 НОЯБРЯ 2002 г.

Цена в розницу - договорная

### ОФИЦИАЛЬНО

### К сведению депутатов

28 ноября 2002 года состоится тридцатая сессия краевого Совета народных депутатов. В повестку сессии внесены следующие основные вопросы:
Проекты законов
"О системе профилактики безнадзорности и правонарушений несовершеннолетних в Алтайском крае"
"О внесении изменений и дополнений в Устав (Основной Закон) Алтайского края".

Александр АСТАПОВ

Крестьянин на рынке

НЕВИДИМНОЕ ДЕЛО

## За ценой не постоим?

Итак, зерновые закупочные торги, о необходимости которых так долго говорили на местах и в правительстве, - свершились

Долго искали обещанные правительством 6 млрд. рублей на эти закупки. Затем спохватились, что не разрабатан механизм торгов. До последнего было неясно, кому поручат их вести. На нескольких краевых селекционных совещаниях в конце сентября и начале октября было заявлено, что в крае закупки в госрезерв пойдут через "Алтайагропрод". Позже появилось сообщение, что у нас их начнет 5 ноября ЗАО "Алтайская ярмарка". Оттуда подробностей не было, кроме того, что если это и возможно, то не раньше конца ноября. И вот Алтайский край вместе с Новосибирской, Омской областями и Красноярским краем был прикреплен к Сибирской площадке - Новосибирская межбанковская валютная биржа начала торги 13 ноября.



Фото А. КАСПРИШИНА.

### День первый

Начало для алтайских зернозаводчиков сложилось удачно: ими продано 7400 тонн пшеницы по хорошей цене. В правительственном постановлении определено, что зерно третьего класса закупается по цене ниже 2300 рублей за тонну. Практически по максимальной ставке - 2295 рублей - ЗАО "Кольванское" Павловского района продало 2 тысячи тонн, и крестьянское хозяйство Бессуднова из этого же района - 300 тонн пшеницы третьего класса. Остальные участники края реализовали 4900 тонн пшеницы четвертого класса по 1680-1720 рублей и 200 тонн пшеницы третьего класса по 2290 рублей.

ноденный результат стал многообещающим началом. Однако тут нюанс. По России торги шли на семи площадках, но они не были изолированы. И в конце первого дня агент с Московской площадки, резко снизив цену, сбросил в Сибирскую площадку 50 тысяч тонн зерна. Это несколько настроило сибирских участников.

Алтайские сельхозтоваропроизводители не продали в этот день ни тонны: не устроила цена. Спрашивая у героя первого дня директора ЗАО "Кольванское" Александра Романенко, как он расценивает закупочную интервенцию. Казалось, ему бы радоваться надо, а Александр Алексеевич печален:
- Настроение плохое. Надо продать еще 3 тысячи тонн пшеницы четвертого класса. Но что натворили краснояр-

цы с новосибирцами - уму непостижимо. Они же потеряли огромный доход. Зачем им это надо, пока не могу понять. Они же сами себе и всем сибирякам подожку подставили. Смысл торгов - дать крестьянам подзаработать - в этой ситуации полностью теряется. Да по такой цене со склада хозяйства зерно заберут - и никакая езда не надо.
В пятницу, 15 ноября, алтайские хозяйства в торгах снова не смогли участвовать. Нет, они там были и через три откупленных компьютера, а кое-кто и через биржевых маклеров готовы были выставить партии. Но... Тут требуется пояснение. Проданное зерно, находится

ли оно на складе хозяйства или на каком элеваторе, ты должен потом доставить на лицензированный элеватор той площадки, где торговал. В первые два дня размещение зерна шло на двух лицензированных таким образом элеваторах Новосибирской области и четырех нашего края - Шипуновском, Поспелихинском, Черемском и Корчинском (у Красноярского края лицензированный элеватор нет). На третий день ни один алтайский элеватор объявлен не был, а к двум новосибирским добавился еще один. Кстати, наш край добивался лицензий для 18 элеваторов (решение вопроса по ним затянулось в Москве). В этом перечне и Арбузовский элеватор.

(Окончание на 2 стр.)

### ПОГОДА

СЕГОДНЯ днем в крае и Барнауле переменная облачность, дождь, мокрый снег, гололедные явления, на дорогах гололедица. Ветер юго-западный, порывистый. Температура днем от нуля до плюс 3. В последующие двое суток снег, метель, гололедные явления. Ветер юго-западный, умеренный. Температура ночью минус 2-7, 20 ноября при прояснении до минус 13; днем 20 ноября - от плюс 2 до минус 3, 21 ноября - минус 2-7. Алтайский гидроцентр.

### Визит

### Вице-президент академии туризма приехал изучить и посоветовать

Вчера в Барнауле с рабочим визитом приехал вице-президент Национальной академии туризма Юрий Путир - один из главных участников временного творческого коллектива (в него входят представители краевой администрации, ученые и бизнесмены) по разработке краевой программы развития туризма.

### Концерт

### "Кубок Сибири"

Вчера в театре музыкальной комедии состоялся концерт-открытие первого регионального конкурса исполнителей на народных инструментах "Кубок Сибири". В концерте приняли участие государственный оркестр русских народных инструментов "Сибирь", камерный русский оркестр Барнаула, филармонический университетский оркестр русских народных инструментов, ансамбль "Руснари" и другие.

Вадим КУЛЕШОВ

### Пресс-конференция

## Спутник от разгильдяйства не спасет

Вчера состоялась пресс-конференция, на которой начальник Главного управления по делам ГО и ЧС по краю Владимир Белоусов и его первый заместитель - начальник УГПС МЧС России по краю Сергей Худяков подвели итоги работы за год.

По словам Владимира Белоусова, в целом этот год для алтайской подсистемы ГО и ЧС складывается хорошо. На днях в Красноярске на совещании по подведению итогов работы ГО и ЧС в Сибирском федеральном округе работу наших спасателей оценили очень высоко. В отопительный сезон 2001-2002 объекты энергетики, жилищно-коммунального и газового хозяйства работали без серьезных перебоев, поэтому удалось избежать чрезвычайных ситуаций. Чего не скажешь о подготовке к нынешней зиме.

В сентябре в Барнауле из-за аварии на канализационном коллекторе была отключена подача холодной и горячей воды в Железнодорожном районе города. Материальный ущерб составил 900 тысяч рублей. В марте в Бийске подтопило жильё дома и приусадебные участки в низменной части города. Ущерб составил более полумиллиона рублей. На базе АГУ в этом году был создан уникальный отдел экологического мониторинга и прогнозирования ЧС, который оснащен станцией, предназначенной для приема ин-

формации с полярно-орбитального спутника Terra. Он оборудован самым современным оборудованием. Спасатели возлагают на нее большие надежды. Появилась возможность оперативно получать информацию из космоса о паводках, запасах снега и т.п. Причем не только в Алтайском крае, но и в соседних регионах.

Сергей Худяков в свою очередь отметил, что за десять месяцев этого года было зарегистрировано более четырех тысяч пожаров. Это гораздо меньше, чем в прошлом году. И все же в огне погибли 244 человека, в том числе 8 детей. Большинство пожаров традиционно было вызвано неосторожным обращением с огнем и нарушением правил эксплуатации электрооборудования. Кроме того, как никогда раньше, в этом году стало много пожаров на сельскохозяйственных предприятиях. Колхозы и фермерские хозяйства не занимаются опашиванием полей, не имеют элементарных средств пожаротушения. Если население не будет соблюдать элементарные меры безопасности, наступление холодов скорее всего новых пожаров не избежать. Особенно в частном секторе, где нередко встречаются неправильно сконструированное печное отопление, перегрузка электросетей и использование кустарно изготовленных обогревателей. К сожалению, иногда от халатности родителей гибнут дети. В этом году был случай, когда от открытой спирали обогревателя загорелась коляска и... ребенок остался инвалидом.

ВЧЕРА



В БАРНАУЛЕ Борис Беркут прибыл как раз в день празднования 85-летия "Алтайской правды". 12 августа этого года (материал об этом был опубликован в нашей газете 17.08).

И вот теперь, отмотав недалеки более 12 тысяч километров, путешественник достиг Владивостока, куда он выехал после большого снегопада. Как сообщил нам Борис, после отъезда из Барнаула самые большие трудности для него были связаны с погодой. После Читы его постоянно сопровождал дождь, ехать на велосипеде мокрому, по раскисшим дорогам было очень трудно. А последние ночевки перед Владивостоком были настолько холодные, что приходилось по несколько раз за ночь вылезать из палатки и бегать вокруг нее, чтобы согреться. Костры по дороге он принципиально не разводил, чтобы не нанести вред природе.

По словам Бориса Беркута, сейчас он себя чувствует физически и морально усталым, поэтому должен передохнуть во Владивостоке, прежде чем отправиться домой, в Москву. После этого займется путевными заметками. Впечатлений за столь длительное путешествие у него набралось достаточно. Например, в Боготево в нем задержали террориста. Когда утром он хотел забрать свою велосипед, оставленный на ночь в местной администрации, его стали с пристраемием распрашивать, что там в баночках: не бомба ли? В Красноярске его пригласили поучаствовать в предвыборной кампании на пост губернатора, а на амурской трассе попался участок пути с немониторимым количеством кошек. Передавая привет читателям "Алтайской правды", Борис Беркут сообщил, что в скором времени собирается снова посетить Барнаул. Сибиряк его настолько покорила, что он начал разрабатывать проект документального фильма.

Людмила ЕРМОЛИНА.

ALTAIAGROTEK
гарантирует успех!
ЗАПАСНЫЕ ЧАСТИ
ТРАКТОРОВ
АВТОМОБИЛИ
РЕМОНТ И ОБСЛУЖИВАНИЕ
С/Х МАШИНЫ
Ул.Попова, 220. Т.31-08-65, 30-47-44.
Землемерская трасса, 89а. Тел. 68-89-29.
Ул.Тракторная, 27. Тел.31-48-36.
Ул.Тракторная, 47. Т.31-37-18, 31-40-70.

ООО АЛТАЙСКАЯ КРУПА
ЗАКУПАЕТ И ПЕРЕРАБАТЫВАЕТ
СОВЕТСКОЕ ХПП
ГОРОХ
ГРЕЧИХУ
ПРОСО
с. Советское РЕАЛИЗУЕМ КРУПЫ
Предоставляем транспорт Оплата в день сдачи
(298) 22-6-94 22-8-46

Table with exchange rates for various banks in Barnaul as of 18 November 2002. Columns include bank name, phone, and rates for USD, EUR, and RUB.

АЛЕЙСКОЕ ЗЕРНОПРОДУКТ
ЗАКУПАЕМ
ПШЕНИЦУ 3,4 класса
склейковинной 21-22%
ОВЕС,
ЯЧМЕНЬ, ГОРОХ,
ПОДСОЛНЕЧНИК
г. Алейск, ул. Первомайская, 81.
тел. (253) 21-970, 21-682, 20-756

Грана 10 ЛЕТ БЕЗУПРЕЧНОЙ РАБОТЫ
ЗАКУПАЕТ, ПРИНИМАЕТ В ПЕРЕРАБОТКУ
ПШЕНИЦУ:
3 кл. клейковина более 25% - 1400р./т; 4 кл. - 600 р./т
ГРЕЧИХУ, РОЖЬ, ЯЧМЕНЬ, ОВЕС, ГОРОХ, ПРОСО, ФУРАЖ
Выход муки в/с - до 50%, 1с - до 52%
г. Барнаул (22) 26-89-05



Рабочая неделя

КРАЕВОЙ СОВЕТ

Совещания, встречи, поездки...

Воскресенье, 10 ноября

Заместитель председателя краевого Совета Б.Ларин и председатель комитета по социальной политике Н.Данилов приняли участие в совещании с ректорами и представителями ректоров вузов...

Понедельник, 11 ноября

На традиционном совещании председателя краевого Совета А.Назарчука с руководителями комитетов особое внимание было уделено подготовке к предстоящей 28 ноября сессии...

Вторник, 12 ноября

Председатель краевого Совета А.Назарчук и председатель комитета по агропромышленному комплексу и природопользованию Н.Золотухин посетили Целинный район...

Среда, 13 ноября

Состоялась рабочая встреча председателя краевого Совета народных депутатов А.Назарчука, заместителя председателя Б.Ларина и председателя комитета по бюджету, налоговой и кредитной политике Н.Рыжак...

Был рассмотрен проект распоряжения, в котором объявляется порядок рассмотрения проекта закона края "О краевом бюджете на 2003 год" и утверждаются комитеты краевого совета...

Четверг, 14 ноября

Комитет по бюджету, налоговой и кредитной политике под руководством Н.Рыжак работал над пакетом документов к 30-й сессии краевого совета...

Пятница, 15 ноября

Краевой Совет народных депутатов поздравил с 80-летием выхода в свет первых номеров газет "Звезда Алтай" и "Алтайдын Чолмоны" соседней Республики Алтай...

А. АСТАПОВ

Кресты на рынке

За ценой не постоим?

(Начало на 1 стр.)

От нашего хозяйства он восте в семи километрах, - говорит А.Романенко. Буль Арбузовский уже в перечне с проданным зерном у меня все проблемы были бы уже решены...

Евгений НЕЧЕПУРЕНКО

Единый налог: единения нет

Целесообразность принятия в крае закона о едином налоге на вмененный доход обсуждена в администрации края на межведомственной комиссии по устранению барьеров в развитии предпринимательства...

НЕВИДАННОЕ ДЕЛО

ЭКОНОМИКА

Новая неделя? На лицензированных четырех элеваторах края размещено уже 150 тысяч тонн закупленного в госрезерв зерна...

А У НАС В РАЙОНЕ

Дипломы за сыры

Сырзаводы Поспелихинского акционерного предприятия по переработке молока приняли участие в составе делегации объединения "Столица молока"...

Кроет крыши по-новому

В Поспелинские стали приносить новый кровельный материал техноконил. Главный инструмент при его укладке - на штартовых крышах - газовые горелки для разогрева склеивающей основы...

Магазины меняют не только вывески

Поспелихинское райпо направило немало средств на оснащение магазинов новым торговым оборудованием и обновлении интерьеров. Строители и художники-дизайнеры ведут также работу по замене рекламы...

Людмила ИЗВЕКОВА, "АП"

Космический мисор

БАРОМЕТР

Летела бочка над тайгой...

Потихоньку капали смельчаки на мозги журналистам: "У нас такое творится!" Древняя все знает, даже то, что опускаясь вертолет, скажем, километрах в восемнадцати от села, набирали военные воду шприцем из реки...

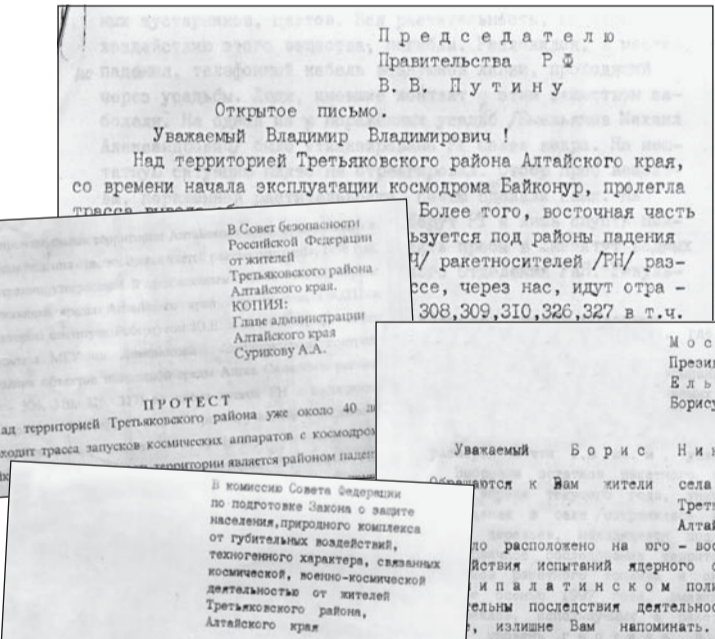
"Подарки" с неба

Недавно узнала о том, что умер Виктор Пахомов из села Плоское Третьяковского района. Был он одно время главой сельской администрации, а вот экологом-подвижником - всю жизнь. На это мандата ни от одноклассника, ни от власти не получал, а бился за правду по воле собственной души и сердца...



В те годы в соответствии с договором между администрацией края и командованием Ракетных войск стратегического назначения проводились допусковые и послепусковые обследования районов падения ракетной техники. Работала в крае и компетентная комиссия в составе экологов, представителей ракетных войск, Росийского авиационного космического агентства (РАКА), краевого управления ГО и ЧС, географического факультета МГУ, Института водных и экологических проблем СО РАН...

иди, как его прозвали в "бочка", примерно 3,5 метра в диаметре и 15 метров длиной, плетне окислился. Всего - 22-24 метра. Так, помню, объяснял Виктор Михайлович устройство машин, упавших в разных местах. "Нам надо было доказать, что в лопнувшем стакане кияток до стола не донесешь", - говорил Виктор Михайлович. Военные доказывали, что ступень падает в заданном расчетном районе, что с высоты 75 километров...



20 октября 2002 года был осуществлен запуск ракеты-носителя "Союз". Она работала на керосине Т-1, который не представляет экологической опасности. Об этом говорил мне Александр Васильевич Пузанов, заместитель директора по научной работе ИВЭП СО РАН, ведущий лабораторией биохимии. Группа сотрудников института осуществила допусковое обследование и послепусковой мониторинг объектов окружающей среды (почвы, растений, поверхности воды)...

отделяется и отнесено приземляется в районе падения. Так что для населения Третьяковского района такое положение вещей якобы безопасно. Но Пахомов настаивал, что в действительности было не так: "Мы годы потратили на столь очевидную истину". Это было нелегкое время, но появилась возможность получать графики запуска с космодрома, отслеживать каждый. Что доказывали энтузиасты? Когда ступень входит в плотные слои атмосферы, она разрушается, разгерметизируется, и резерв топлива выливается. Разбрасывали энтузиасты влажные домашние простыни (в пяти-шесть местах) по периметру территории, а потом на простынях обнаруживали желтое вещество после проходов "Союза", после "Протона" - коричневатое. Помню, допытывалась, сколько же извели на этот эксперимент простыней, Пахомов отвечал, что не считали. "Дваж-

ем Михайловичем Штифоновым едем в распадок, чтобы определить площадь поражения. Не официальную, а фактическую. Если чувствуем жжение через одежду, текут слезы, слюни, бросаем и немедленно убегаем. Ошущение всегда было такое: сразу заболела голова. Через некоторое время почки, печень, не имели конечности. Шутки плохи! Надо немедленно принимать меры. И в 1998 году осенью мы дали информацию в администрацию края и обратились в Совет безопасности России. От руководства крайздравтодела получили письмо: "В случае выделения средств будет проведено углубленное изучение". Потом по требованию краевого космического агентства выделено 300 тысяч рублей для проведения медицинского обследования населения в территориях, прилегающих к району падения. Тогда впервые в села были направлены доктор медицины и с.к.и.х. В.Поткин и В.Портнаула и не протолгали Н.Назаренко. Профессиональная порядочность этих людей предопределила создание специальной программы обследования населения, которой уже занялся региональный Институт медико-экологических проблем. И.Колдоя, его директор, несколько раз был у нас, заместитель главы администрации края профессор Я.Шойхет посетил все села, пролегающие под траекторией и к району падения. Тогда он поручил подготовить карты разброса фрагментов. Мы уже

вели инвентаризацию выпавших объектов, но все равно все проверили, составили карту - на это ушел почти год. Столько времени! Надо было встретиться с очевидца-



Космический "пришелец".

извещал меня. Я брал пробу. Завязав лицо тряпкой, лопаткой собралю около ведра вещества вязкого, с резким неприятным запахом. Летом с районным экологом Никола-

ЛАУРЕАТЫ КРАЕВОЙ ПРЕМИИ

Птицеводы "Молодежной" на высоте

По итогам краевого творческого соревнования коллектив птицеводов "Молодежная" признан победителем. За достижение наивысших производственных показателей ему вручена Почетная грамота администрации и денежная премия в размере 50 тысяч рублей.

Птицеводы "Молодежная" Первомайского района, входящая в число 300 лучших хозяйств страны, и ныне радуется высокими показателями. 132 миллиона 400 тысяч яиц в год! Такое количество, даже имея богатую фантазию, представить трудно. В уходящем году каждая курочка здесь снесла 314 яиц. Это больше, чем в прошлом. Еще выше показатели - 320 яиц от каждой несушки - у самого пернчатого звена птицеводов, в составе которого Людмила Гейт, Любовь Гилева и Игорь Пермяков. Продуктивность растет, качество диетических яиц повышается, а затраты кормов при этом сокращаются. Может, потому, что основную массу фуража здесь выращивают и готовят собственными силами. И в нынешнем году намолотили 10 тысяч тонн зерна. "Молодежная" активно ведет реконструкцию, заменяет устаревшее оборудование. Сейчас здесь монтируют в корпусах новые батареи, которые позволят увеличить плотность содержания птицы. Серьезная работа ведется и по обновлению стада на более продуктивное. Минувшим летом из Голландии завезли 25 тысяч племенных цыплят. И это не все. На птицеводстве "Молодежная" в нынешнем году будет наложено 4480 килограммов молока от каждой из 616 коров. Светлана Шестакова от каждой коровы в своей группе рассчитывает получить 5300, Нина Сивилова - 5100 килограммов молока. Кстати, и здесь полным ходом идет реконструкция, монтируется линейная германская доильная установка с молокопроводом. Иван СЕМЫКИН.

Вести с мест

В самоуправлении только женщины

Больше трех лет в селе Сунгай Кытмановского района активно действует в системе самоуправления женский совет. Поначалу-то сельчане, избрав совет на своем сходке, особо не возлагали на него надежд. Но учитель Светлана Козлова, директор Дома культуры Раиса Урадова, пенсионерка Наталья Поселова, медик Ольга Шерина и другие активистки взялись за дело горячо. Ныне женсовет организовал летний отдых детей из неблагополучных и малообеспеченных семей, провел акцию "Соберем детей в школу", вместе с Домом культуры и школой занимается организацией детских праздников, проводит многие мероприятия. Членов женсовета часто можно видеть в домах сельчан, где они интересуются бытом, воспитанием детей. Возникающие вопросы женсовет выносит на рассмотрение местной администрации. Борис РОЖДЕСТВЕНСКИЙ.

Мясо с подворий

На Сорюкинском птицекомбинате (Заринский район) выпущены первые партии колбасы. Здесь перерабатывается до 200 килограммов мяса в смену. Также будут выпускаться пельмени, ветчина, ребрышки. Мясо на комбинат доставляется с подворий жителей района. Борис СИВОЛОВОВ.

Не пенять на ЖКХ, а работать сообща

К такому выводу пришли многие жители поселка на станции Озерки Тальменского района. Так, в домах на улице Мастерской, где проживают в основном семьи пенсионеров, не было воды, и приходилось ходить за ней за сотни метров. Обращение в ЖКХ не приносило успеха: нет средств для проведения водопровода. И вот сами жители собрали необходимые средства и закупили трубы и оборудование. Тут и ЖКХ пошел навстречу, а вместе с ним дирекция местного лесхоза. Были выделены экскаватор, зveno слесарей-монтажников, помогли и сами жители улицы. Теперь в каждом доме с водой. Умеют и считать, и смеяться

Умеют и считать, и смеяться

Впервые банковские работники сыграли в КВН в прошлом году в рамках празднования юбилея Сбербанка. В нынешнем октябре команды отделений Сберегательного банка Благовещенки, Хабаров и Славгородки решили это повторить. Соревновались они на сцене Славгородского Дома культуры. Выиграли команда Славгорода, которая станет участником ноябрьского КВН банковских работников в Барнауле. Константин СОВОВ.



**Ольга ПОЛЬЩИКОВА** *Наша* **ОБРАЗОВАНИЕ** **КРАТКО**  
**Уроки в музее**

Если бы не Инна Ивановна, то многие из нашего класса никогда не попали бы в этот музей. И я в том числе, — продуманно призналась мне одна из слушателей необычного урока, который устроила своим ученикам преподаватель математики барнаульской школы-гимназии N 85, заслуженный учитель РФ Инна Ивановна Белоусова.

Необычным этот урок оказался только мне, сами ребята к такому уже привыкли. Они два раза в месяц приезжают с дальних Черемушек в Алтайский государственный художественный музей. И с большим удовольствием слушают то, что рассказывает им сотрудник музея искусствовед Людмила Лихацкая.

Инициатором походов в музей была Инна Ивановна. Когда она предлагает проводить некоторые уроки по мировой художественной культуре в музее, ребята охотно соглашались. На первом уроке у них состоялась встреча с художником Александром Емельяновым. Потом были дружные встречи с другими интересными людьми.

Я считаю, что через математику, через геометрию формируются эстетические чувства. Если мы будем смотреть картины и узнавать, как они написаны и кем, какую жизнь прожили создатели их художники, все это вместе, включая математику, даст больше, приведет к развитию душевного качества детей. Это тем более важно, что дети учатся в педагогическом классе, а значит, какая-то часть их в будущем получит профессию учителя. А учитель, если он настоящий, во-первых, должен быть хорошим человеком, а во-вторых, человеком образованным, не замыкаться только на своем предмете. Несмотря на то, что в нашей школе существует программа эстетического воспитания детей, она мне кажется недостаточной, остается как бы в замкнутом кругу. А музей позволяет нам этот круг разомкнуть.

Творческая дружба искусствоведа Людмилы Лихацкой и педагога Инны Белоусовой длится уже несколько лет. Они познакомились на заседании клуба "Художник".

Не правда ли, необычно, что такие занятия организовала преподавательница математики, а не гуманитарная дисциплина? Вот что говорит сама Инна Ивановна:

*Дама*  
**Психолого-педагогический центр отметил свое 10-летие**

Исполнилось десять лет Барнаульскому городскому психолого-педагогическому центру. За эти годы он стал надежным помощником в учебно-воспитательной работе образовательных учреждений города от детского сада до вуза, к услугам все чаще прибегают педагоги, психологи и граждане городов и районов края. С ним поддерживают связи и коллеги из других регионов страны. За десять лет в центре реализовано 300 учебных программ почти на 5 тысяч учебных часов. На семинарах центра прошли обучение более 6 тысяч педагогов-психологов, а на приеме побывало более 10 тысяч граждан. Сегодня в центре работают четыре кандидата и один доктор педагогических наук. У центра 23 экспериментальные площадки в городе и 6 в крае.

Под крылом городского центра уже "оперились" центры психологической помощи населению в Ленинском и Индустриальном районах, а также центр здоровья (валеологический) в Железнодорожном районе.

Психолого-педагогический центр Барнаула активно включился в Международную программу по профилактике алкоголизма и наркомании. В прошлом учебном году успешно прошел эксперимент в 1-4 классах, в этом в него включили девятиклассников.

Опыт работы городского центра хорошо известен в стране. В канун юбилея пришло много поздравлений из разных уголков России, в том числе и из Министерства образования, которое отравило в подарок юбиляру оборудование на 300 тысяч рублей.

*Вопрос — ответ*  
**Как вернуть доброе имя**

Моего дедушку раскулачили и отправили в ссылку. Слышал, что репрессированным возвращают доброе имя. Я хотел бы сделать это для дедушки. Только не знаю как. Куда надо обращаться, какие нужны документы?

**А.Н., г. Новоалтайск.**

На этот вопрос отвечает помощник прокурора края по надзору за исполнением законов о федеральной безопасности и межнациональных отношениях Екатерина КЫТМАНОВА:

С 16 января 1989 года те, кто был незаконно осужден в годы массовых политических репрессий, получили возможность вернуть свои утраченные права. А по закону РФ от 18 октября 1991 года "О реабилитации жертв политических репрессий" они получили некоторые льготы.

Действие этого закона распространяется на граждан РФ, стран СНГ — бывших союзных республик СССР, иностранных

и лиц без гражданства, если они попали под репрессии на территории РФ. Репрессии были двух видов: политические и административные.

Осужденные по статье 58 УК РСФСР (контрреволюционная пропаганда и агитация) к длительным срокам лишения свободы или расстрелу — это люди, подвергшиеся политической репрессии. В этом случае их родственникам надо обращаться в прокуратуру.

Ссылка, высылка, направление на спецпоселение, в тюрьму, лишение избирательных прав, признание кулаком,

нахождение под надзором комендатур — административная репрессия. Если была применена она, следует подавать заявление в управление внутренних дел.

Такое разграничение установлено Генеральной прокуратурой РФ и Министерством внутренних дел РФ.

При подаче заявления о репрессии необходимо указать наиболее полные данные о родственнике: фамилию, имя, отчество, год рождения (можно приблизительно), допускается разница до 10 лет и место жительства на момент репрессии.

Также нужны документы: нотариально удостоверенные (заверенные нотариусом, а при его отсутствии поселковой администрацией) копии свиде-

**Большой праздник в маленькой деревне**

Деревня Новодеревьянка, что в Заринском районе, маленькая, насчитывает два десятка дворов. Нет ни клубов, ни школы.

И поэтому приезд артистов районного Дома культуры здесь был воспринят как большой праздник. Своими песнями порадовали сельчан Раиса Дуплякова, Наталья Столбова, Марина Некрасова, Надежда Шик. Песенное мастерство показали и деревенские жители. Старожил Анатолий Алексеевич Злобина поздравил в этот день артистов и пожелал им успехов и здоровья.

**Борис СИВОЛОВ.**

**Кем быть?**

Какие профессии наиболее привлекательны для сельских школьников? Опрос, проведенный районным центром детского творчества, показал: юрист, парикмахер, психолог, косметолог. Видимо, красота, душевность и справедливость остаются главными идеалами сельских ребят. Опрос проводился в связи с созданием в Новодеревьянском детском клубе по интересам. Специалисты любимых школьниками профессий будут знакомить ребят с азами своей работы.

**Лев СТРИЖКИН.**  
**Главная книга о районе**

Авторским коллективом, в составе которого ученые, историки, архивархивисты, журналисты, ветераны войны и труда, прозаики, поэты, художники, слана в набор рукописей книги о Ключевском районе.

Всего в ней будет более тысячи страниц, на которых перед читателями развернется вся история создания района, его прошлое, настоящее и будущее. При создании книги использованы уникальные материалы из личных архивов, районного и краевых архивов, музеев. В свет книга выйдет двухтысячным тиражом.

**Николай ГУРТЕНКО.**

**"АП"-ИНФО**

А.А. Суриков, А.Г. Назарчук, А.В. Бердников, С.П. Бойкалов, Ю.А. Вислоцкий, В.С. Германенко, Н.Г. Жегинин, А.А. Куфев, Б.В. Лорин, В.Ф. Лесочкин, В.И. Псарев, Е.И. Роговский, С.И. Царев, Н.А. Чертов, Я.И. Шойхет.

А.А. Суриков, А.Г. Назарчук, А.В. Бердников, С.П. Бойкалов, Ю.А. Вислоцкий, В.С. Германенко, Н.Г. Жегинин, А.А. Куфев, Б.В. Лорин, В.Ф. Лесочкин, В.И. Псарев, Е.И. Роговский, С.И. Царев, Н.А. Чертов, Я.И. Шойхет.

А.А. Суриков, А.Г. Назарчук, А.В. Бердников, С.П. Бойкалов, Ю.А. Вислоцкий, В.С. Германенко, Н.Г. Жегинин, А.А. Куфев, Б.В. Лорин, В.Ф. Лесочкин, В.И. Псарев, Е.И. Роговский, С.И. Царев, Н.А. Чертов, Я.И. Шойхет.

**Анатолий МУРАВЛЕВ,** *Цвелегия*  
**обозреватель "АП"**

**Птицу видно по полету**

Имя Ивана Меняйлова, 24-летнего педагога-психолога из Тальменки, может обрести мировую известность. Он увлечен необычным занятием — таксидермией, — по-русски говоря — изготовлением чучел животных.

Многим из нас доводится видеть чучела. Но, как правило, только в руках их строго-настрого запрещено. И не покидает ощущение, что музейное чучело — вещь хрупкая и недолговечная. Как тряпичная кукла или плюшевый мишка. Оно и понятно: там, где когда-то билось сердце и играла жизнь, ныне — опилки или ваки. Немного облезшие, замершие, блестящие существа...

А вот Иван Меняйлов разрешает не только брать свои изделия в руки, но даже мять их. Пальцы ощущают напряженные и расслабленные "мышцы", шкурка лопится живым блеском. Мастер дает 60-летнюю (!) гарантию на сохранность своих работ. Как говорится, столько не живут...

С чем можно сравнить это занятие? С творчеством скульптора? Однако Иван меня по-прежнему. Первоочередная современная таксидермия — химия. Прежде всего, неорганическая. Потому что без четких химических соединений невозможно обработать и изготовить такие изделия.

Важно также хорошо усвоить и органическую химию, понимать жизненные процессы, уметь передавать структуру тела, окраску перьев или шерстного покрова. А без знания биологии невозможно создать, например, закрученные потоком воздуха крылья в стремительно летящей птице.

Не получится будущий экспонат, если не знать о среде обитания животного, о том, где живет какой зверь, к какой растительности привычен. Это позволяет воссоздать в музейном уголке "реальную природу" — с травой, кустарниками и деревьями.

Не менее важно таксидермисту глубоко освоить и этнологию — науку о поведении. Ведь каждый зверь по-своему поводит себя. Например, заяц или петух могут рассматривать предмет, только повернув голову. А лисица наблюдает объект прямо, как человек.

**БЕЛАЯ ВОРОНА**

добивается не коммерческого успеха. Ивану Меняйлову повезло с наставниками. Он учился в Горно-Алтайском университете на психолога-биолога. Там судьба свела его с зоологом Николаем Петровичем Малковым — известным ученым, член-корреспондентом Академии наук, страстно влюбленным в красоту Горного Алтая, учеником великого советского таксидермиста М. Заславского, создателя Петербургского музея зоологии, самого крупного зоомастера в мире.

Республиканское охотобше-ство помогло Малкову собирать материал. Иногда попадались редкие экземпляры. Например, несколько лет назад в Горный Алтай случайно залетели пеликаны, и один из них погиб из-за переохлаждения.

Иван Меняйлов благодарен еще одному своему учителю — Сергею Викторовичу Долгову. Руководителем полевых практик непременно включал в состав экспедиций увлеченного студента. А еще Иван Меняйлов признателен Сергею Николаевичу Часовских, председателю правления охотобщества Республики Алтай, который заинтересовал его таксидермией, ее современными течениями и технологиями.

Сегодня мастер по изготовлению чучел является по совместительству сотрудником зоомастера Горно-Алтайского университета. Основной заказчик изделий — университет. Так же, как и краеведческий музей Тальменского района. Сейчас по заказу краеведческого музея Меняйлов готовит композицию, которая будет представлять Алтай в Москве на Международной выставке охотничьих трофеев в декабре.

Работы Меняйлова за последние годы представлялись на всех специализированных выставках охотничьих трофеев в Сибири. И ни одна из его экспозиций не осталась незамеченной. Достаточно сказать, что за последние четыре года он завоевал девять дипломов первого степени. На последней по времени выставке в Томске, куда он сам попасть не смог, жюри единогласно присудило ему золотую медаль, третью по счету. Не чуждается Иван Юрьевич знакомить со своим творчеством и земляков. На ежегодной районной универсальной ярмарке-выставке обязательно присутствуют работы таксидермиста.

... На мой вопрос о ближайших планах Иван Меняйлов ответил коротко: "И раз уж я степенно иди художник, какое мне произведение создавать? Это должно идти от души!".

На СНИМКАХ: Иван Меняйлов и его экспонаты. Фото автора.



**ПРОДАЮ**

ситы (Россия, Швейцария), решета, нитки, машинки, бельтинг, сетки, фильерную ткань, мешки п/л, ремни, лабораторное оборудование

Тел. (22) 30-24-81, 35-12-59

**ПРОДАЮ**

траки ДТ-75, Т-4 (пр-во Чебоксары) Охладители модели А1-00Л-3, А1-00Л-5 Сварочные аппараты САТ-1 (12В, 24В) Тали электрические 1.0 т Телеантенны, светильники, люстры, сепараторы, автокомпрессоры, автоматизаторы "Алтай", водонагреватели "Гейзер" (20л), шланг поливочный, краны шаровые 1/15, 20, 25, 32 Стиральные машины "Алтай-Электрон" Посудомоечные машины "Блеск", Рукавицы рабочие, сапоги охотника Снегоходы "Урал" Ремни вариатора к снегоходу "Буран"

Цены снижены

**ПРОДАЮ**

ситы (Россия, Швейцария), решета, нитки, машинки, бельтинг, сетки, фильерную ткань, мешки п/л, ремни, лабораторное оборудование

Тел. (22) 30-24-81, 35-12-59

**ПРОДАЮ**

ситы (Россия, Швейцария), решета, нитки, машинки, бельтинг, сетки, фильерную ткань, мешки п/л, ремни, лабораторное оборудование

Тел. (22) 30-24-81, 35-12-59

ситы (Россия, Швейцария), решета, нитки, машинки, бельтинг, сетки, фильерную ткань, мешки п/л, ремни, лабораторное оборудование



Администрация Алтайского края, крайовой Совет народных депутатов с глубоким присорбием сообщают о безвременной кончине бывшего заместителя председателя крайисполкома, председателя плановой комиссии исполнительного комитета Алтайского краевого Совета народных депутатов ЧЕРНЫШОВА Ивана Филипповича и выражают искренние соболезнования родным и близким. И.Ф. Чернышов родился 1 января 1923 года в г.Рубцовске. В сентябре 1941 года призван в армию. Окончил Саратовское танковое училище. Воввел в действующей армии на командных должностях. В 1946 году демобилизовался и до 1957 года находился в Литовской ССР на партийной работе. В 1957 году переехал в Алтайский край, где находился на партийной работе до 1969 года (секретарь, первый секретарь РК КПСС Угловского района, первый секретарь РК КПСС Зминовского района). С 1963 г. по 1965 г. работал председателем райисполкома в г.Рубцовске. С 1969 г. — начальник статистического управления края, с 1975 г. — председатель плановой комиссии исполнительного комитета краевого Совета народных депутатов, с 1981 г. (до выхода на пенсию) — заместитель председателя крайисполкома, председатель плановой комиссии исполнительного комитета Алтайского краевого Совета народных депутатов. Награжден орденом Красной Звезды, двумя "Знак Почета", Трудового Красного Знамени, медалями "За победу над Германией", "За отвагу", "Книжник", "За освоение целинных земель", "За трудовое отличие", "За добросовестный труд". Все, что работал и общался с ним, знали его энергичным, привлекательным, жизнерадостным человеком, хорошим товарищем, опытным и знающим специалистом. Светлый образ Ивана Филипповича Чернышова надолго останется в наших сердцах.

А.А. Суриков, А.Г. Назарчук, А.В. Бердников, С.П. Бойкалов, Ю.А. Вислоцкий, В.С. Германенко, Н.Г. Жегинин, А.А. Куфев, Б.В. Лорин, В.Ф. Лесочкин, В.И. Псарев, Е.И. Роговский, С.И. Царев, Н.А. Чертов, Я.И. Шойхет.

А.А. Суриков, А.Г. Назарчук, А.В. Бердников, С.П. Бойкалов, Ю.А. Вислоцкий, В.С. Германенко, Н.Г. Жегинин, А.А. Куфев, Б.В. Лорин, В.Ф. Лесочкин, В.И. Псарев, Е.И. Роговский, С.И. Царев, Н.А. Чертов, Я.И. Шойхет.

А.А. Суриков, А.Г. Назарчук, А.В. Бердников, С.П. Бойкалов, Ю.А. Вислоцкий, В.С. Германенко, Н.Г. Жегинин, А.А. Куфев, Б.В. Лорин, В.Ф. Лесочкин, В.И. Псарев, Е.И. Роговский, С.И. Царев, Н.А. Чертов, Я.И. Шойхет.

А.А. Суриков, А.Г. Назарчук, А.В. Бердников, С.П. Бойкалов, Ю.А. Вислоцкий, В.С. Германенко, Н.Г. Жегинин, А.А. Куфев, Б.В. Лорин, В.Ф. Лесочкин, В.И. Псарев, Е.И. Роговский, С.И. Царев, Н.А. Чертов, Я.И. Шойхет.

А.А. Суриков, А.Г. Назарчук, А.В. Бердников, С.П. Бойкалов, Ю.А. Вислоцкий, В.С. Германенко, Н.Г. Жегинин, А.А. Куфев, Б.В. Лорин, В.Ф. Лесочкин, В.И. Псарев, Е.И. Роговский, С.И. Царев, Н.А. Чертов, Я.И. Шойхет.

А.А. Суриков, А.Г. Назарчук, А.В. Бердников, С.П. Бойкалов, Ю.А. Вислоцкий, В.С. Германенко, Н.Г. Жегинин, А.А. Куфев, Б.В. Лорин, В.Ф. Лесочкин, В.И. Псарев, Е.И. Роговский, С.И. Царев, Н.А. Чертов, Я.И. Шойхет.

**ПРОДАЮ Т-4**

Тел. (8-212) 28-5-70

**АЛЕКСАНДР**

Реализует со склада в г. Барнауле:

Охладители модели А1-00Л-3, А1-00Л-5 Сварочные аппараты САТ-1 (12В, 24В) Тали электрические 1.0 т Телеантенны, светильники, люстры, сепараторы, автокомпрессоры, автоматизаторы "Алтай", водонагреватели "Гейзер" (20л), шланг поливочный, краны шаровые 1/15, 20, 25, 32 Стиральные машины "Алтай-Электрон" Посудомоечные машины "Блеск", Рукавицы рабочие, сапоги охотника Снегоходы "Урал" Ремни вариатора к снегоходу "Буран"

**ПРОДАЮ**

ситы (Россия, Швейцария), решета, нитки, машинки, бельтинг, сетки, фильерную ткань, мешки п/л, ремни, лабораторное оборудование

Тел. (22) 30-24-81, 35-12-59

**ПРОДАЮ**

ситы (Россия, Швейцария), решета, нитки, машинки, бельтинг, сетки, фильерную ткань, мешки п/л, ремни, лабораторное оборудование

Тел. (22) 30-24-81, 35-12-59

ситы (Россия, Швейцария), решета, нитки, машинки, бельтинг, сетки, фильерную ткань, мешки п/л, ремни, лабораторное оборудование

**АЛТАЙ-МЕТАЛЛ-СЕРВИС**  
МЕТАЛЛОПРОКАТ  
КОМПЛЕКТАЦИЯ СБОРНЫХ ВАГОНОВ  
РЕЗКА МЕТАЛЛОВ  
АВТООСТАВКА  
СЕРТИФИКАЦИЯ

- КВАДРАТ
- ПОЛОСА
- КРУГ
- УГОЛОК
- ЛИСТ Г/К И Х/К
- ОЦИНКОВКА
- ПРОФИНАТИЛ (ОЦИНКОВКА)
- АРМАТУРА
- БАЛКА
- ШВЕЛЛЕР
- ТРУБЫ МЕБЕЛЬНЫЕ
- ИНСТРУМЕНТАЛЬНЫЕ
- СТАЛИ
- ТРУБЫ ВГП И Э/СВ
- ТРУБЫ ПРОФИЛЬНЫЕ
- СЕТКА-РАБИЦА

и др. металлопродукт.  
г.Барнаул, пр.Космонавтов, 71 т.(3852) 36-00-60, 54-91-19, 36-00-63, E-mail: Prokat@ab.ru

**АЛТАЙ ИНФОРМ ПРЕСС**  
Реклама "АП" Короленько, 105 5 этаж  
Реклама "АП" тел. 23-34-78 факс 23-44-30

**ААК**  
АЛТАЙСКАЯ ДЕЛОВАЯ КОМПАНИЯ  
Задвижки, вентили, клапаны  
Шаровые краны, регуляторы  
Отводы, фланцы, фитинги  
Радиаторы MC-140, ЧМ-100  
Трубы 15 - 219 мм  
Электроды, карбид, лент  
Ванны чугунные 1,2; 1,5; 1,7 м  
Чугунная и п/л канализация  
Унитазы, мойки, смесители  
Водосчетчики, насосы  
Манометры, термометры  
Люки канализационные  
Колони водоразборные

Ул.Маяковского, 27  
Тел.: 75-38-71, 75-38-93, 75-17-26  
www.aak22.ru  
E-mail: abc@ab.ru

**ООО "СИБЭНЕРГОПРОМ"**  
ОФИЦИАЛЬНЫЙ ДИЛЕР "КОСТРОМАМОТОРДЕТАЛЬ"

**ПОРШНЕВЫЕ ГРУППЫ** (ОТЛИЧНОГО КАЧЕСТВА)  
**ЗАПЧАСТИ** для любой С/Х ТЕХНИКИ  
**ГСМ** ОПТОМ и в РОЗНИЦУ  
ВОЗМОЖЕН БАРТЕР НА ЗЕРНО

г.Барнаул, пр. Красноармейский, 81, тел.: (3852) 26-94-22, 26-94-04, СКАМА: Ул. Цеховая, 58, тел.: 61-03-57.

**ООО "ПРОМ'экс"**  
СТАЛЬ: ЛИСТОВАЯ х/к  
ОЦИНКОВКА г. ЛИПЕЦК  
УГОЛОК, ШВЕЛЛЕР, БАЛКА,  
АРМАТУРА, КРУГ

ВОДОГАЗОПРОВОДНЫЕ ГОСТ 3262-75;  
ЭЛЕКТРОСВАРНЫЕ ГОСТ 10704-91;  
БЕСШОВНЫЕ ГОСТ 8732-78

ОТВОДЫ СТАЛЬНЫЕ ГОСТ 17375-83  
ЭЛЕКТРОДЫ МР-3 ШЕСТИГРАННИК 12-27

ГИЕКА СИСТЕМА КИДКОК e-mail: promeks@ab.ru ШЕСТИГРАННИКОВАЯ ПОРШНЯВА  
г. Барнаул, пр-т. Калинин, 24а. Тел. (3852) 77-32-18, 77-25-22, тел./факс 75-44-97.

**ЗАО "ГОЮЗМУКА"**  
Победитель конкурса "ЛУЧШИЙ АЛТАЙСКИЙ ТОВАР ГОДА"  
Принимает на переработку и закупает ПШЕНИЦУ, ГОРОХ

г. Барнаул, ул. Звездная, 15  
тел. (385-2) 38-52-17, 38-52-52, факс 38-52-16

**БАРНАУЛЬСКАЯ МЕТАЛЛОБАЗА**  
МЕТАЛЛ: лист 1-18мм, уголок 32, 50, 63мм, круги, шестигранник 12;14;17;19; 22;24;27;30мм.  
КАНАТЫ: стальные 2,2; 4,8; 5,6; 6,9; 8,3; 9,1; 9,6; 11;12;13;14;15; 16,5; 18; 19,5; 21; 22,5; 24; 27мм  
КРЕПЕЖ: болты с гайками, шайбы, винты, заклепки, шпильки, шурупы, гвозди.  
ТРУБЫ: котельные 057х3,5; 48; 65; 250мм; нержавеющие.  
ПИЛЫ: ручные 1600мм, круглые 630мм, 800мм; ленточные.  
ЭЛЕКТРОДЫ: МР3 - 13,5р./кг.  
Б/У: балка 16-18мм димна 8м; швеллер 16; 20мм димна до 2м.

ЦЕНЫ НИЗКИЕ  
ул.Бриллиантовая, 22, тел.75-29-29, 77-37-47

**РЕАЛИЗУЕТ ПО НИЗКИМ ЦЕНАМ**  
Посредникам вознаградим  
ТФК "Европа" Павловский тр-кт, 206 (п-т Аэропорт) тел. 39-53-16, 39-53-08 28-94-41, 35-37-56 8 903 911 0704

ШИФЕР плоский 89 р./лист  
Шифер 8-волн 63-69 р./лист  
Рубероид от 129 р./рул.  
Битум от 4,80 р./кг.  
Цемент (в мешках) 62-65 руб.  
КИРПИЧ онеупорный ШБ-5 от 6,95 руб./шт.  
облицовочный М-75 4,90 руб./шт.  
Кирпич М-125 3,20 руб./шт.  
облицовочный полупорный "КРА3" от 7,7 руб./шт.  
красный от 8,6 руб./шт.  
желтый

Пенополистирол от 990 р./м<sup>3</sup>  
Мрамор толщина 15-20мм от 750 р./м<sup>2</sup>  
Пакля от 5500 руб./т  
Электроды (Чистоозерск) МР-3 Д 3, 4, 5 мм от 14 900 р./т  
Электролампы от 2,5 руб.  
Труба водогазонапорная от Ж15 до Ж108  
Карбид кальция от 9,50 р./кг  
ДСП (1800х240х16) 294 р./лист  
ДВП (2745х1700) от 68 р./лист

**ПОКУПАЕМ**  
пшеницу 4 класса (кл. 20-22). Дорого. Тел. 22-68-69 (с 9 до 18).

**ПРОДАЮ** офис с теплыми гаражами в г.Барнауле. Тел. 30-15-77, 32-84-68.

**ООО АПК**  
"Русское поле" дорого закупает на Топчихинском элеваторе пшеницу 3 класса немедленно. Тел. в Барнауле (3852) 24-37-76, 23-74-57; в Топчике - (252) 2-24-20.

**ПОКУПАЕМ**  
пшеницу 4 класса (кл. 20-22). Дорого. Тел. 22-68-69 (с 9 до 18).

**ПРОДАЮ** офис с теплыми гаражами в г.Барнауле. Тел. 30-15-77, 32-84-68.

**ООО АПК**  
"Русское поле" дорого закупает на Топчихинском элеваторе пшеницу 3 класса немедленно. Тел. в Барнауле (3852) 24-37-76, 23-74-57; в Топчике - (252) 2-24-20.

**ПОКУПАЕМ**  
пшеницу 4 класса (кл. 20-22). Дорого. Тел. 22-68-69 (с 9 до 18).

**ПРОДАЮ** офис с теплыми гаражами в г.Барнауле. Тел. 30-15-77, 32-84-68.

**ООО АПК**  
"Русское поле" дорого закупает на Топчихинском элеваторе пшеницу 3 класса немедленно. Тел. в Барнауле (3852) 24-37





УСАДЬБА

ВИТАМИНЫ

Заморский гость

Итальянские или новозеландские киви в зимнее время - лучший помощник в борьбе с простудой.

Состав. Мякоть под шершавой коричневатой оболочкой - хранилище витаминов С и энергетический дозор, так как на 90% состоит из легкоусвояемой фруктозы. Кроме этого, киви содержит витамины А, В, ниацин и фолиевую кислоту. В лечебных целях киви употребляют для укрепления нервной системы, поддержания мышечного тонуса, сохранения эластичности кожи и здоровых волос.

Хранение. Киви можно хранить при комнатной температуре около 2 недель. Для замораживания этот плод не пригоден. Свежие фрукты перед употреблением разрезают на 2 части, а затем фруктовой ложечкой извлекают мякоть или предварительно очищенную киви нарезают кружками; для некоторых сладких блюд и соусов киви измельчают в миксере. Очень вкусен этот плод в сочетании с кривоножкой и дайней в составе фруктового салата или крошона.

Киви, используемое для приготовления пирогов или желе, нужно немного подержать в кипятке, чтобы размягчилась содержащаяся в нем белковая оболочка. Они препятствуют застыванию желатина, а в сочетании с молочными продуктами дают горький вкус.

КОЛОНКА ВЕДУЩЕГО

У нас не бывает каникул

Вот и лето прошло. Да и осень на исходе. Огородно-садовый сезон завершен. Но у настоящих любителей огородничества и садоводства не бывает каникул. В ноябре те, кто не успел выложить октябрьские работы, еще продолжают наезжать в сад. Главные усилия направляются сейчас на сборе урожая и подготовке участка к зиме.

Зима - еще и время осмысления сделанного летом. Оцените свои усилия и полученный с огорода или сада отдух. С помощью литературы или опытных соседей выявите свои ошибки. Подумайте, как в будущем году не допустить их. Надеясь, что со своими проблемами и вопросами вы обратитесь и к нам в редакцию. Ждем ваших рассказов и о достижениях и интересных находках.

Присылайте нам чертежи ваших самоделок, фотографии полученных плодов и фруктов. Пишите и о том, что хотелось бы вам прочесть в нашей подборке. Надеясь на взаимовыгодное сотрудничество!

Н.ВОЛОДИН.

Чудо-овощ

ВСПОМИНАЮ ЛЕТО

Эта необычная лагенария

Мы уже как-то писали об опыте выращивания этого экзотического для нашего края овоща. Но, к сожалению, семена лагенарии нам с женой получить не удалось. Поэтому их снова пришлось покупать на базаре, только не у частника, а в киоске. Всего же оказалось около 50 процентов: из семи семечек проросли три. Но тем не менее все лето лагенария росла и радовала взгляд.

Теперь напомним, что это за овощ. Он относится к семейству тыквенных. Плоды в раннем возрасте по форме напоминают парниковые удлиненные огурцы, а по цвету - кабачки. Их можно употреблять в пищу лишь в незрелом виде, когда они достигают диаметра 2-3 см и длины 30-50 см. И это замечательно, плод будет хорошо и быстро расти, если вы отрежете только необходимую его часть (плоскость среза не загниет, она быстро зарубцуются).

У нас на огороде плоды лагенарии вырастают толщиной до 6-10 см, длиной до 1,5 м. Это так называемые семенные киви. Из молодых же плодов мы готовим салаты, печем оладьи, жарим тонкими ломтиками, маринуем их, как обычные кабачки, делаем икру. Она вкуснее и значительно полезнее, чем кабачковая. У незрелых плодов кора тонкая, мягкая, у полностью созревших - очень проч-

ная, ее можно распилить только пилой. Мы выращиваем лагенарию рассадным способом. Так как ее семена имеют очень твердую оболочку, перед посевом их замачиваем в горячей воде (40-55 градусов) и выдерживаем 2-3 суток. Пророщиваем во влажных древесных опилках, мхе или плотной ткани при температуре 20-25 градусов. Чтобы ускорить прорастание семян, можно острые концы их слегка подпилить напильником или надфилем. Однако делать это надо осторожно, чтобы не задеть само зернышко.

После того, как семена наклюнулись, их высаживаем в цветочный горшок ростком вниз. Высадка рассады в открытый грунт - когда минуют возвратные заморозки. В период вегетации проводим 3-4 подкормки жидкими удобрениями: 20 г на 1 л воды или 150-200 г древесной золы на 5 л воды в расчете на два растения.

Плети лагенарии достигают длины 10-15 м, поэтому располагаем их вдоль забора, на сетчатый забор растения лезут сами. Цветки у этого растения крупные, белые, они начинают раскрываться во второй половине дня и достигают полного раскрытия лишь поздно вечером. В это время насекомые-опылители уже не летают, поэтому опыление растения вручную, используя для этих целей пыльцу двух-трех мужских цветков.

Плоды лагенарии, когда они достигают 50-60 см, надо подвязать к забору или опоре, иначе они будут расти в виде дуги. На семена оставляем только один плод раз в 4-5 лет. Осенью, перед заморозками, его срезаем с плодоножкой и храним при комнатной температуре до конца ноября. К этому времени семена хорошо созревают. Всхожесть семян сохраняется до 8 лет.

На родине лагенарии кору созревших плодов (а у лагенарии есть и формы растения с плодами фигурной тыковки) используют для хранения жидких и сыпучих продуктов. Молоко в такой посуде длительное время не скисает, так как такой сосуд не подвергается воздействию микроорганизмов и не пропускает тепло, что очень важно в странах с жарким климатом. Кроме того, кору можно использовать для изготовления разных поделок: ваз, чаш и т.д.



Если болит спина...

Если болит спина... то вылечить ее можно и без лекарств! Этим и занимается Центр позвоночной патологии.

Юрий Владимирович КАРПОВ. Прием ведется в Центре позвоночной патологии, врач высшей категории.

Телефоны радиотелефонов ФАКСЫ МИНИ-АТС. Тел.: 24-32-96, 24-47-74.

СЕТЬ ТОРГОВЫХ ЗАПОВ ЭЛЕКТРИКА

СНИЖЕНИЕ ЦЕН НА КАБЕЛЬНУЮ ПРОДУКЦИЮ. Крупным оптовым покупателям скидки до 5%.

Ул. СОВЕТСКАЯ, 24. Т.: 241-702, 668-849. Ул. ПАРТИЗАНСКАЯ, 83. Т/Ф.: 238-315, 353-666.

ЭЛЕКТРОДВИГАТЕЛИ ВЕНТИЛЯТОРЫ, КАЛОРИФЕРЫ, ДЫМОСОСЫ.

НАСОСЫ "ТНОМ" консольные СВЕТИЛЬНИКИ (нсп, лпо, лсп) СВЕТИЛЬНИКИ уличные (стекло) ЛАМПЫ ЛБ-20, 40, 80.

РЕАЛИЗУЕМ АВТОМОБИЛИ ЗИП в том числе имеем в наличии: ЗИП - 433360 (борт, груз вт.м., карб.)

ПРОИЗВОДИМ РЕМОНТ двигателей и агрегатов отечественных грузовых автомобилей

ЗАПАСНЫЕ ЧАСТИ И АГРЕГАТЫ К АМ ЗИП 656064, г. Барнаул, ул. Заринская, 14

СИБСВЕТТОРГ

СВЕТИЛЬНИКИ ЛАМПЫ КАБЕЛЬ ПРОВОДА АВТОМАТЫ ПОДСТАЦИИ ТРАНСФОРМАТОРЫ КАБЕЛЬНЫЕ МУФТЫ КАБЕЛЬНЫЕ НАКОНЕЧНИКИ МЕТАЛЛУРКАВ

Запчасти тракторов МТЗ, а/м ГАЗ, КамАЗ. Прямые поставки. Низкие цены. Огромный ассортимент.

Широкий выбор запчастей к К-700/701.

ООО "АВТО-ТРАК" ул. Попова, 248/1, т.30-28-20, 30-29-04.

ТПК Сибирь Контракт МЕТАЛЛОПРОКАТ ЖЕЛЕЗОБЕТОН ПЛЫТЫ ПЕРЕКРЫТИЯ ЛЮБОЙ ДЛИНЫ

БОЛТЫ, ГАЙКИ, ШАЙБЫ широкий ассортимент в регионе

СтарКоммэн закупает: ГРЕЧИХУ ГОРОХ выгодно перерабатывает

РЕМОНТ И ОБСЛУЖИВАНИЕ ОРТТЕХНИКИ ВЫСОКОЕ КАЧЕСТВО ИСПОЛНЕНИЯ.

ООО "К-МАСТЕР" 77-13-13 77-44-20

Внимание близоруких!

С 1 декабря открытие нового филиала по адресу: пр.Ленина, 128. Скидки на контактные линзы - 5% в течение месяца.

Барнаульское профессиональное училище № 18 ведет прием учащихся на 1 декабря 2002 г. по профессиям

Машинист-оператор, слесарь газификационной котельной, слесарь-сантехник, сварщик, электромонтер, электромеханик по лифтам, электрогазосварщик, секретарь, оператор ПЭВМ.

Обучение 6 месяцев, бесплатное, выплачивается стипендия. Образование среднее, возраст 18-35 лет.

Прием документов по адресу: 656049, г. Барнаул, ул. Анатолия, 103. тел.: 23-28-71, 23-27-64; тел./факс 23-27-49.

ООО "ДонАлтСнаб реализует" тракторные запчасти: гусеницу ДТ-75, диски сцепления Т-4, ДТ-75, моторкомплекты Д-240, СМД-20, 31

ТЕПЛОВЫЕ ЗАВЕСЫ ОБОГРЕВАТЕЛИ Тел.: 24-47-74, 24-32-96.

АгрЦентр Торговый представитель ведущих заводов России ПОЧВОБРАТВАЮЩАЯ, ЗЕРНУБОРЧОНАЯ, ПОСЕВНАЯ, СЕНОЗАГОТОВИТЕЛЬНАЯ

ШИНЫ, АККУМУЛЯТОРЫ, МАСЛА, СОЛИДОЛ, ПОДШИПНИКИ, РЕМИИ И ДРУГОЕ.

ООО "СИБЗЕРНОЦЕНТР" Тел.: (3854) 252-652, 252-653

ЗАКУПАЕМ на элеваторах и в хозяйствах Алтайского края ПШЕНИЦУ, РОЖЬ, ГОРОХ, ГРЕЧИХУ

СибмашДизель ЗАПЧАСТИ К ТРАКТОРАМ И КОМБАЙНАМ

ДТ-75, К-700 МТЗ, "Енисей"

656023, г. Барнаул, пр. Космонавтов, 8. Тел.(3852) 34-19-36, 34-18-89, факс 34-18-89.

Торгово-Промышленная Компания "Алекан"

МЕТАЛЛОПРОКАТ: ЛИСТ 2.0-140.0, УГОЛОК 25-140, ШВЕЛЛЕР 8-30, БАЛКА 10-55, АРМАТУРА 12-25, КРУГ 6.5-420

Цены снижены. Услуги по погружке и резке металла. Продукция сертифицирована.

ООО "РИАТ-АЛТАЙ" ТЕХНИКА НОВАЯ И ПОСЛЕ К/РЕМОНТА

Автомобили, спецтехника: КАМАЗ, МАЗ, ЗИЛ, ГАЗ, КРАЗ, УРАЛ; Прицепы, полуприцепы: самосвалы, бортовые, специальные

Цены ниже заводских, ремонт, гарантия

ООО "ЦЕНТРИНСТРУМЕНТ" ЭЛЕКТРОИНСТРУМЕНТ СЛЕСАРНЫЙ ИНСТРУМЕНТ ПЛАШКИ, МЕТЧИКИ СЕРЛА, РЕЗЦЫ, КЛЮЧИ КРУГИ АБРАЗВЫЕ ПАТРОНЫ ТОКАРНЫЕ ГАЗОВАРОЧНОЕ ОБОРУДОВАНИЕ СПЕЦДЕЖДА КОЛОСНИКИ И ДРУГОЕ...

ЗАПЧАСТИ К ТРАКТОРАМ МТЗ, ДТ, Т4, Т25/40, СМД: Гусеница Колесная, ТНВД Поршневые комплекты Кошцы, вкладки Корзины, турбины Диски сцепления Головки блока Насосы НШ, РВД Части ПД Радиаторы, стартеры

Постоянно в продаже оптом АИ-80,92, ДТ Обмен на зерно 5 кл. Тел. в Барнауле 382-100.

ВСЯ ПРОДУКЦИЯ СЕРТИФИЦИРОВАНА

НАБОР, ВЕРСТКА, ФОТОВЫВОД В КОМПЬЮТЕРНО-ИЗДАТЕЛЬСКОМ ЦЕНТРЕ РЕДАКЦИИ

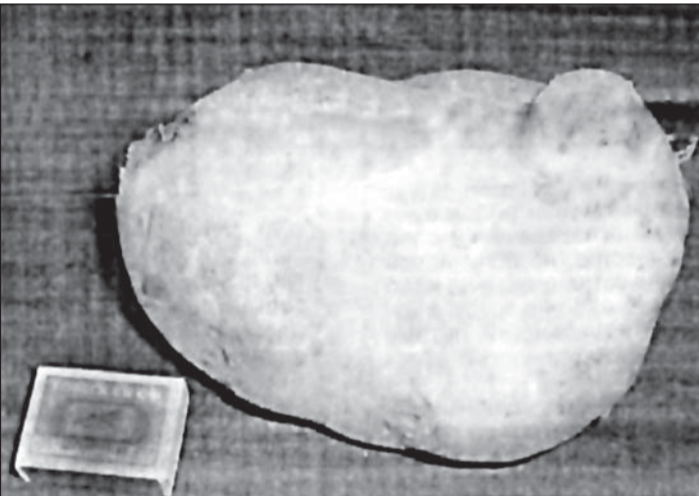
Сдано в печать - в 15.00 Выход по графику - в 17.30. Индекс 50300. ТИРАЖ 69.958 экз.

Газета выходит по вторнику, среду, четверг, пятницу (трехдневный номер), субботу.

Отпечатано в ИПС "Алтай" (ул. Королёнка, 10) на бумаге АО "Соликамскбумпром". Заказ № 2414.

УРОЖАЙ

Богатырша-картофелина



Она выросла на огороде Марины Васильевны Салыковой из Родинского района. Ее вес - 1 килограмм 200 граммов, вполне хватит, чтобы приготовить суп для всей семьи.

Бабушка подарила чудо-картофелину своей внучке. А фотографию осеннего подарка природы напечатала родинская районная газета "Дело Октября".

А в огороде родинского жителя И.Белана выросла тыква весом 25 килограммов. Несколько таких тыкв весом более двадцати килограммов вырастил он в этом году.

ФАБРИКА УДОБРЕНИЙ у вас на огороде

За дачный сезон на садовом участке скапливаются целые курганы самых различных отходов. Из них можно без особого труда приготовить ценное удобрение, которое пригодится для повышения плодородия почвы и роста урожая.

Садовод, поставивший перед собой такую цель, не сможет обойтись без компостного контейнера, лучше всего двухсекционного. Его делают из кирпича, шлакобетонных блоков, гофрированного пластика, дьярванного шифера, горбыля и отходов строительных материалов.

Место для контейнера выбирают тенистое, в уголке сада, подальше от жилого дома. Если контейнер делают из досок, их обрабатывают защитным веществом, затем прибивают гвоздями к вертикальным стойкам. Для свободного доступа к компосту доски перпендикулярно оставляют сменными. Крышку контейнера лучше всего изготовить из гофрированного пластика.

Контейнер готов, и вам остается заполнить его первую секцию, куда укладывают ско-

ПОСЛЕ ЗАМОРОЗКОВ

Калина красная...

Осенью, когда поля и сады пустеют, остается только одна ягода, которую еще предстоит собрать. Это калина.

Как собирать и хранить. Лишь после первых заморозков приобретает калина свой настоящий горько-сладкий и терпкий вкус. Поэтому собирают ее не раньше октября и развешивают на веревках на холодном чердаке или балконе так, чтобы кисти ягод не соприкасались между собой.

Пользная ягода. Сок калины отлично помогает при бронхиальной астме и простуде - смягчает кашель, устраняет хрипоту и боль в горле. Готовится он следующим образом: собранные после первых заморозков ягоды моют холодной водой и помещают в эмалированную посуду.

Совет дамам. Эффективно калина используется в косметических целях: соком ягод и настоем цветков протирают лицо, чтобы кожа была мягкой и свежей.

ЧИТАЛЬНЯ "Времена года" № 5

Вышел очередной номер журнала "Времена года" - пятый в этом году и пятнадцатый со дня основания.

Тематика нового номера традиционна и по-прежнему интересна для дачников и огородников. Много внимания уделено в номере такой культуре, как лук.

Адрес редакции: 656043, г. Барнаул, ул. Короленко, 105. Телефон для справок по редакции: 35-46-85.

Адрес в Интернете: www.ap.altairregion.ru

Нош расчетный счет: Алтайский банк Сбербанка РФ, г. Барнаул, р/с 4060281020200000209, к/с 30101810200000000604, БИК 040173604 ИНН 2225003653 ОКПО 05905993, ОКОНХ 87100

Телефоны СОВЕСТНЫХ КОРРЕСПОНДЕНТОВ «АЛТАЙСКОЙ ПРАВДЫ»: БИСК - Е.О. Жукова - (8-24) 22-51-13; КАМЕНЬ-НА-ОБИ - И.Н. Микуров - (8-214) 2-17-58;

КУЛУНДА - Н.И. Гуртенко - (8-266) 22-4-63; ПОСПЕЛХА - Ю.С. Савельев - (8-256) 22-2-92;

Тальменка - Б.К. Рождественский - (8-291) 2-76-93;

Газета зарегистрирована в Сибирском окружном межрегиональном территориальном управлении Министерства РФ по делам печати, телерадиовещания и средств массовых коммуникаций. Свидетельство о регистрации № ПИ 12-1311 от 25 июля 2002 г.

В следующем номере "АП"

Встречайте: Робертину Лоретти! Где делает прививку депутат? Кровавые гастроли "артистов" из Марий Эл

АЛТАЙСКАЯ ПРАВДА

УЧРЕДИТЕЛИ: краевой Совет народных депутатов, администрация Алтайского края и краевое государственное унитарное предприятие газета "Алтайская правда"

Главный редактор О.Н.ШЕВЧУК. Редакционная коллегия: А.С. АСТАПОВ, В.В. ДВОРЯНИН, А.С. ГРАСИНОВ (зам. главного редактора), Е.Н. ЖУКОВА (ответственный секретарь), И.Г. СЕМЬКИН, В.А. СИНОЛИЦ (первый зам. главного редактора).