



# Осталось 6 дней

Наверное, нет такого читателя, который бы не хотел выиграть по редакционной лотерее цветной телевизор, пылесос или какую-нибудь другую бытовую технику. А это возможно. Нужно только до 25 июня подписаться на газету «Алтайская правда» на второе полугодие.

Лотерея среди подписчиков будет проводиться в начале июля. Поторопитесь!



## О. МИКУРОВ Пресс-конференция ВЛАСТЬ

# О бюджете, квартплате и энерготарифах

- Отпуск в этом году у меня выдался достаточно напряженным, - сказал на пресс-конференции, прошедшей 15 июня, глава администрации Алтайского края Александр Суриков. - Погостить у матери на Украине удалось всего четыре суток - пришлось возвращаться в Москву на заседание Совета Федерации. Во время работы верхней палаты парламента в силу ряда причин нам так и не удалось избрать двух аудиторов в Совет Федерации. На заседании побывал и премьер-министр РФ Михаил Касьянов, который выступил с докладом по социально-экономическому развитию страны. Скорее всего это было просто визит вежливости - в докладе ничего нового сказано не было, а все острые углы старательно ободены. Но членам Совета Федерации удалось свалить с мертвой точки ситуацию с вывозом черных и цветных металлов. Думаю, к осени более жесткие меры, предусмотренные в Уголовно-процессуальном кодексе в случае нанесения ущерба от краж металлов, войдут в законодательную силу.

Глава администрации Алтайского края принял участие и в заседании Госсовета, на котором рассматривались вопросы реформирования жилищно-коммунального хозяйства России. Было решено, что с 2002 года в российских территориях будет многосторонний подход к решению этих проблем, напрямую зависящий от уровня платежеспособности населения. Нижняя планка платежей за услуги ЖКХ будет приниматься от того объема платежей, который удастся заставить субъекту Федерации и до девяти процентов от общей стоимости услуг. Это означает, что Алтайский край в будущем году скорее всего будет платить 60 процентов. Но при этом наиболее обеспеченная часть населения будет вносить полную стоимость услуг ЖКХ, хотя для этого необходимо еще определить уровень высоких доходов на одного человека в семье. Правительство России готовит о пяти тысячах рублей (на одного человека в семье в месяц), впрочем, возможно, этот уровень будет снижен до двух прожиточных минимумов. «Но власти нужно четко себе отдавать отчет в том, - считает А.Суриков, - что как бы мягко страна ни входила в реформу - особой любви при этом от населения не получишь. А ведь до следующих выборов осталось уже не так много времени».

В качестве председателя рабочей группы Госсовета по межбюджетным отношениям А.Суриков принял участие в первом заседании рабочей группы по изменению бюджета следующего года. «Радует то, что правительство планирует на 13 процентов увеличить консолидированный бюджет России, - заявил Александрович, - но вместе с тем настоятельно рекомендую в следующем году можно увидеть резкое снижение средств на поддержку сельского хозяйства, промышленного производства и государственных заказов, в том числе оборонных и дорожного строительства. Если говорить о прогнозируемых суммах консолидированного бюджета Алтайского края на 2002 год, то она составит 14-16 миллиардов рублей».

## ОФИЦИАЛЬНО

### К сведению депутатов

28 июня 2001 года состоится очередная пятнадцатая сессия краевого Совета народных депутатов. В повестку сессии включены следующие основные вопросы:

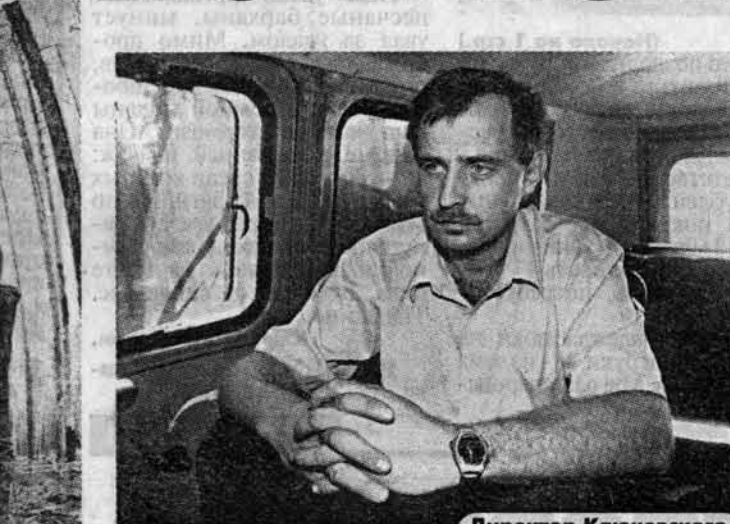
- Проекты законов
  - «О внесении изменений и дополнений в Устав (Основной Закон) Алтайского края».
  - «Об исполнении краевого бюджета за 2000 год».
  - «Об исполнении бюджета территориального дорожного фонда Алтайского края за 2000 год».
  - «О Программе содействия занятости населения Алтайского края на 2001-2005 годы».
  - «Об ответственности представительных органов местного самоуправления перед государством».
  - «О внесении изменений и дополнений в законы Алтайского края о выборах, референдуме, отзыве депутатов и выборных должностных лиц».
- Проекты постановлений
  - О рекомендациях «круглого стола» «О практике использования и движения земель сельскохозяйственного назначения в Алтайском крае».
  - О ходе выполнения закона Алтайского края «О регулировании племенного дела в животноводстве».
  - О ходе выполнения закона Алтайского края «О государственной поддержке малого предпринимательства в Алтайском крае».
  - О представлении к назначению на должности председателя и судей федеральных судов.
  - О назначении мировых судей Алтайского края.
  - О плане правотворческой, организационной и контрольной деятельности краевого Совета народных депутатов на второе полугодие 2001 года.
  - О присвоении Белоглазовской муниципальной средней школе Шипуновского района имени Сергея Галки.
  - О некоторых изменениях в административно-территориальном устройстве Алтайского края.
  - О награждении Почетной грамотой Алтайского краевого Совета народных депутатов и администрации Алтайского края.

Сессия начнет работу в 10 часов, регистрация с 9 часов. Заседания фракций, депутатской группы и комитетов состоится 27 июня соответственно с 9 и 11 часов.

Николай Гуртенко, Андрей Каспришин (фото)

РЕПОРТАЖ

# А гарью там уже не пахнет



Директор Ключевского лесхоза В. Черных.

Дорогу из Северки до Кулундинского поста на границе России с Казахстаном днём и ночью утожат тяжёлые гружёные КАМАЗы. Везут на алтайский лес в дальние страны - через Казахстан, Узбекистан и Турцию.

Ключевскому лесхозу, куда мы направляемся, это выгодно. Но на выезде в район КамАЗы стопорятся на КПП. Документы на груз и сам груз проверяют пограничники, милиция и... работники лесхоза. Те, у кого справок нет, стоят до выяснения обстоятельств и определения меры наказания. Прошлые сутки, говорят, здесь куковали 8 КамАЗов.

Ситуацию прояснил директор Ключевского лесхоза Владимир Черных.

- Гать дорабатывается, а людей, которые делают деньги на дешевой древесине из горельника, становится больше и больше. Мы их пригласили, маховик раскрутили, а теперь боимся. Что? Воронства! И зеленого леса, и горелого. Выпалить норвиг там больше, а прихватить побольше. Поэтому и врут, что справок нет, авось повезет. Воронские обязанности пути мимо КПП из леса не успеваем записать, заглаживая их моментально. Поэтому приятия и другие меры. Вот этот КПП, что вы видели. Работает у нас постоянно и патрульная группа.

По жалобам, сыпучим песком мы добираться до бригады вальщиков леса. За 1 квартал лесхоз заготовил в гарях 12,5 тыс. кубометров, что дало в его кассу почти 4 млн. рублей.

(Окончание на 2 стр.)

По материалам НСН

ХРОНИК СОБЫТИЙ

# В Приморье по-прежнему неспокойно

Победителем второго тура губернаторских выборов в Приморье стал бизнесмен Сергей Даркин. По предварительным итогам голосования, Сергей Даркин набрал 40,6% голосов избирателей, а его соперник Геннадий Апанасенко - чуть более 24%. «Против всех» проголосовали более 33% граждан. Несмотря на то, что еще 8% бюллетеней не обработаны, это уже никак не повлияет на ситуацию, сообщает РИА «Новости».

Хотя глава краевого избиркома Сергей Князев считает, что точка в губернаторской гонке ставится еще рано. «Я не исключаю любого развития событий», - сказал он. Князев предполагает, что «еще будут предприняты многочисленные попытки опротестовать итоги выборов в судебном порядке». Накануне в судебно-исполнительном департаменте Приморья опубликованы результаты выборов, а следом дума Приморского края также заявила, что опротестует итоги II тура выборов губернатора независимо от результата. При этом спикер думы пообещал, что если выборы будут признаны недействительными, то дума будет инициировать процедуру расформирования крайизбиркома, пишет «Независимая газета».

**ПРАВИТЕЛЬСТВО И ДУМА ГОТОВЯТ ПЕРЕВОРОТ**

Как сенсационно оценил министр экономического развития и торговли Герман Греф совместное предложение правительства и бюджетного комитета Думы об отмене налоговых льгот и снижении ставки налога на прибыль с 35 до 25%. Именно этот вариант и победил в ходе референдумного голосования, пишет газета «Известия». В интервью программе «Время» (ОРТ) Герман Греф заявил, что если это решение «будет принято Государственной думой, то уже на сегодняшний день в Российской Федерации будет одно из самых либеральных в Европе налоговых законодательств». По его словам, «если 35% - это все-таки очень большая планка, то 25% - это ниже, чем действует сегодня в Европе». Естественно, это очень серьезно расширяет возможности для инвестиционной деятельности, потому что, уплатив 25% налога, ты можешь использовать эти деньги на инвестиции в любом объеме», отметил Греф. В частности, подвчеркнул Греф, «выплата дивидендов трижды облагалась налогом, сейчас эта проблема фактически будет снята». Рядовым гражданам и предпринимателям, считает министр, снижение налогового бремени даст «возможность выхода из тени в белый бизнес».

**В БОЛГАРИИ БУДЕТ ЦАРСКОЕ ПРАВИЛЕНИЕ?**

«Национальное движение Симеон II», возглавляемое королем Болгарии Симеоном, отстраненном от власти в 1946 году, получило около 43% голосов на парламентских выборах, состоявшихся в стране в воскресенье. Об этом, как передает АРР, сообщила одна из болгарских радиостан-

ций. Симеон заявляет, что основной его задачей является улучшение уровня жизни болгар, а не восстановление монархии. Тем не менее, передает Би-би-си, в одном из недавних интервью он признал, что предпочитает царское правление в республике. Монархисты предложили стране предвыборную программу «Новая мораль», где болгарам путем поднятия пенсий и зарплат обещана новая жизнь за 800 дней, пишут «Известия».

**ШАРОН ОТКАЗАЛСЯ ОТ ПРЕДЛОЖЕНИЯ АРАФАТА**

Израильский премьер-министр Ариэль Шарон отверг предложение главы Палестинской автономии Ясира Арафата провести встречу в формате Арафат-Шарон-Аннан-Перес. Об этом, как передает РИА «Новости», сообщили в воскресенье ряд ближневосточных радиостанций. Данное предложение исходит от Арафата, однако передано оно было через генсека ООН Кофи Аннана. Аннан сообщил об этом предложении Шарону вечером в субботу в ходе переговоров, передает РБК. Израильское радио пояснило, что Шарон отверг предложение Арафата, опасаясь, что подобный президент «создаст у палестинцев впечатление, что израильское правительство дало согласие на переговоры, хотя на самом деле продолжится». Прекращение огня, договоренность о котором достигнута была при посредничестве представителя президента США Джорджа Тенета, вступило в силу в среду. Тем не менее, как передает Би-би-си, в различных районах продолжают отдельные израильско-палестинские столкновения.

## Сводка

суготной продуктивности коров

Первая колонка цифр - на основе сведений от коров 15 июня 2001 года, вторая - «+», «-» к 15 июня 2000 года. По данным краевого хозяйства - в килограммах.

Район	15.06.01	15.06.00
Третьяковский	14,3	1
Алтайский	13,5	2
Немецкий	13,3	1,5
Петропавловский	12,5	0,9
Шелаболихинский	12,5	0,2
Бийский	12,4	1,3
Родниковый	12,4	0,7
Павловский	12	0,3
Заринский	11,9	0,7
Рубцовский	11,8	0,2
Курьинский	11,8	0,2
Топчихинский	11,8	-
Томский	11,6	0,8
Усть-Пристанский	11,5	1,2
Благовещенский	11,4	0,4
Локтевский	11,4	0,3
Советский	11,3	0,4
Посельинский	11,3	0,1
Славгородский	11,2	1,2
Тябинский	11,1	0,5
Завьяловский	11,1	0,3
Первомайский	11,1	0,5
Мамонтовский	11,1	0,3
Зональный	11,1	0,3
Кузнецкий	10,9	0,4
Шипуновский	10,9	0,4
Асиновский	10,9	0,2
Быстринский	10,8	0,9
Волчихинский	10,8	0,8
Романовский	10,8	0,5
Землянский	10,8	0,5
Смоленский	10,5	0,4
Каменинский	10,4	0,9
Картмановский	10,4	0,3
Чарышский	10,4	0,1
Залесовский	10,3	0,6
Троицкий	10,3	0,3
Целинный	10,2	0,4
Михайловский	10,1	2,7
Куртинский	10,0	0,9
Тальменский	10	0,4
Усть-Калманский	10	0,4
Усть-Тарбагатайский	10	0,1
Хабарский	9,9	0,9
Новичихинский	9,9	0,7
Солонешенский	9,9	0,2
Ревдинский	9,8	1,8
Косихинский	9,8	-
Бурлинский	9,7	0,3
Егорьевский	9,5	0,1
Красноярский	9,3	0,3
Солтонский	9,3	0,2
Бавенский	9,2	1,1
Банковский	9,1	0,8
Угловский	9,1	0,8
Ключевский	9,1	0,4
Калманский	8,9	0,2
Ельцовский	8,6	0,4
Судякский	8,6	0,4
Судякский	8,5	0,3
По краю	11	0,5

## СООБЩЕНИЯ НА МЕДНИ

### наших корреспондентов

# Принять справедливый Земельный кодекс

Как известно, Государственная дума сейчас взялась еще раз рассмотреть и наконец-то окончательно принять Земельный кодекс. Закон очень важный и сложный. Все видели по ТВ, с какого резкого противостояния началось даже его внесение в повестку заседания, а начало обсуждения сопровождалось обструкцией и демаршем со стороны левой оппозиции - противников данной редакции кодекса.

Предвидя это и отстаивая свою точку зрения, за несколько дней до заседания руководители Агропромышленного союза, Аграрной партии, профсоюза работников АПК, Агропромышленной группы в Госдуме, ученые-аграрники и ряд других известных деятелей обратились к гражданам России с воззванием, отвергая правительственный проект закона.

Важные нормы рыночного оборота земель могут привести, считают они, к непоправимым последствиям, включая утрату продовольственной независимости страны. В качестве разумной, справедливой и единственно верной альтернативы они предлагают рассмотреть Земельный кодекс в той редакции, в которой он уже был принят обеими палатами Федерального собрания в 1998 году.

Воззвание подписали председатель Агропромышленного союза России, губернатор Тульской области Василий Стародубцев, руководитель Агропромышленной депутатской группы Госдумы Николай Харитонов, председатель ЦК профсоюза работников АПК Александр Давыдов, председатель Агропромышленного союза Алтайского края Сергей Серов и руководители агропромышленных, аграрных, крестьянских союзов, организаций АПР еще нескольких десятков регионов.

## В Белокурихе отмечается рост рождаемости

В первую неделю июня заводская отделом ЗАГС городской администрации Мария Фомичева выдала 11 свидетельств о рождении детей.

А всего с начала года здесь зарегистрировано свыше 70 младенцев. Если такая тенденция сохранится, начнется естественный прирост населения, чего не наблюдалось здесь в течение последнего десятилетия.

## Безопасность движения стоит недешево

В добрые полтысячи рублей обходится сейчас покупка одного дорожного знака. Коммунальная служба Горняка, обновляя дорожное хозяйство, встала перед проблемой: чем заменить устаревшие знаки, снятые с перекрестков. Скронных средств, выделенных для этого, хватило на приобретение лишь 40 знаков. А надо в четыре раза больше. Иначе безопасность на улицах не добиться. Волонтеры мчатся, собирают, где главная дорога, где второстепенная, а город ищет выход из создавшегося положения.

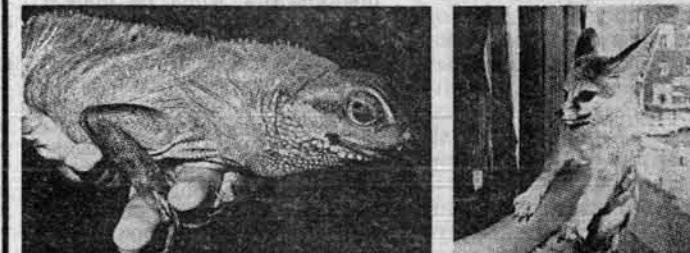
## Молодежь тянется к работе

Более 300 подростков в Рубиновском районе будут вынуждены летом зарабатывать деньги: ремонтировать школы, заниматься благоустройством родных сел.

Районный центр занятости населения договорился об этом с 18 сельскими Советами. Особое внимание было уделено ребятам из малообеспеченных семей. Им отдавалось предпочтение при заключении договоров по трудоустройству. Центр занятости отмечает благоприятную тенденцию: еще четыре года назад заявок на летние работы от подростков района поступало в 10 раз меньше. В нынешнем году впервые в области труда ребят примет участие районная администрация, выделившая для этого средства из бюджета.

## «Мирная» фауна

В кинотеатре «Мир» открылась выставка экзотических животных. В основном - рептилий.



Здесь есть нильский крокодил по прозвищу Укроп, ему 3 годика. А есть тритон - микротелля черепашка, которая живет в воде, и потому у нее нет панциря. Но она вовсе не безобидна, может палец откусить, как заяц морковку. Кстати, есть на выставке и млекопитающие. Например, самая мелкая пустынная лисичка - фенек, по прозвищу Владимир Федорович.

## «Скорая» вернулась в село

При амбулатории села Мельниково Новичихинского района стала работать машина «скорой медицинской помощи».

Она выделена краевой администрацией в счет дотации района. «Скорой» не было в селе семь лет. После длительного перерыва возобновит свою работу и детский сад. Разместится он в капитальном отремонтированном здании, где раньше была школа.

Читатель информировал: А. Астапов, А. Гомязков, Л. Стржижик, М. Хаустов (текст и фото), Ю. Савельев.

## Алтайский гидрометцентр ПОГОДА

СЕГОДНЯ днем в крае и Барнауле переменная облачность, местами до краю и возможно в Барнауле - дожди, грозы. Восточный-западный, умеренный, при грозах - порывистый. Температура днем плюс 23-28, по югу края до плюс 33. В последующие двое суток характер погоды существенно не изменится. Температура ночью плюс 13-18, днем - плюс 24-29.

**«АЛТАЙАГРОТЕХ» - ГАРАНТИРУЕТ УСПЕХ!**

**ЗАПАСНЫЕ ЧАСТИ ТРАКТОРОВ СКИМШИТ**

ООО «АЛТАЙАГРОТЕХ»

Ул. Попова, 220. т.31-08-65, 30-47-44. Ул. Тракторная, 47. т.75-57-18, 75-87-70

Будни (8-30 17-30) Суббота (8-30 12-00) без обеда.

БАРНАУЛЬСКАЯ МЕЛЬНИЦА ЗАКУПАЕТ И ПРИНИМАЕТ НА ПЕРЕРАБОТКУ ПШЕНИЦУ

ХОРОШИЕ ЦЕНЫ. ВЫГОДНЫЕ УСЛОВИЯ. 3-4 КЛ.

Тел.: (3852) 24-69-25, 24-69-36. Для вывоза зерна может быть предоставлен транспорт.

**ЗАКУПАЕТ, ПРИНИМАЕТ В ПЕРЕРАБОТКУ**

**Грана**

ПШЕНИЦУ - 3100 р./тону  
ГРЕЧИХУ - 3000 р./тону  
и другие крупные культуры

Оплата за зерно, выдача муки и крупы в день сдачи зерна.

Телефоны:  
с. Хабары (269) 22-0-82  
с. Табуны (267) 22-4-72  
г. Бийск (24) 24-83-84  
г. Змеиногорск (217) 21-3-59  
с. Третьяково (259) 27-4-17  
с. Краснощелье (275) 24-5-87

**Курсы валют в банках Барнаула на 18 июня 2001 г.**

Банк	телефон	\$ п.к.	\$ пр.	DM п.к.	DM пр.
Автобанк	23-39-29	28,80	29,40	12,40	13,80
Альфа-БАНК	39-95-14	28,80	29,35	12,50	13,20
Алтайбизнесбанк	33-00-21	28,76	29,45	12,60	13,70
Алтайкапиталбанк	24-79-98	28,80	29,35	12,40	13,50
АРФКБ «Сибирское ОВК»	36-50-34	28,75	29,40	12,40	13,50
Алтайсбербанк	39-92-64	28,70	29,40	12,60	13,50
«Барнаульский» МКБ «Бийск»	26-99-50	28,70	29,35	-	-
Возрождение	42-86-20	28,70	29,35	-	-
ГУТА-БАНК	26-98-63	28,50	29,30	12,20	13,40
Зернобанк	26-14-08	28,70	29,35	12,80	13,80
Жд. фил. Зернобанка	35-88-77	28,50	29,35	12,30	13,50
Импаксбанк	77-78-07	28,65	29,35	12,40	13,40
Сибкадмбанк	24-15-84	28,30	29,33	12,20	13,05
СИБСОЦБАНК	24-17-51	28,82	29,28	12,55	13,40
Сибинбанк	36-99-05	28,75	29,35	12,30	13,90
Флора-Москва	22-44-22	28,85	29,35	12,50	13,80
ФорБанк	23-12-12	28,85	29,33	12,50	13,50

Подготовлено Алтайским банковским союзом.

**ДВИГАТЕЛИ КАМАЗ, ЗИЛ, ГАЗ, ЯМЗ, Т-40, МТЗ и др.**

**АВТОМОБИЛИ ЗИЛ, ГАЗ, УАЗ**

ЗАПЧАСТИ К ИМ

Тел. 42-92-21, 42-17-81

**ПОДСОЛНЕЧНИК**

на цене 4700 рубл/т

Оплата в день сдачи. Предоставляем транспорт для вывоза.

тел.: (253) 21-6-82, 21-9-70, 21-8-81.

ОАО «Сочиновский мясокомбинат» - Косинского района ЗАКУПАЕТ В НЕОГРАНИЧЕННОМ КОЛИЧЕСТВЕ ОТ ПРЕДПРИЯТИЙ И ЧАСТНЫХ ЛИЦ

**КОСИНКА В ЖИВОМ ВЕСЕ.**

ЦЕНЫ - ДОГОВОРНЫЕ РАСЧЕТ ПРИ ПОЛУЧЕНИИ СКОТА.

Косинский р.-с. Нолобиха, (231) 2-23-78, 28-1-32, Барнаула 23-77-70.

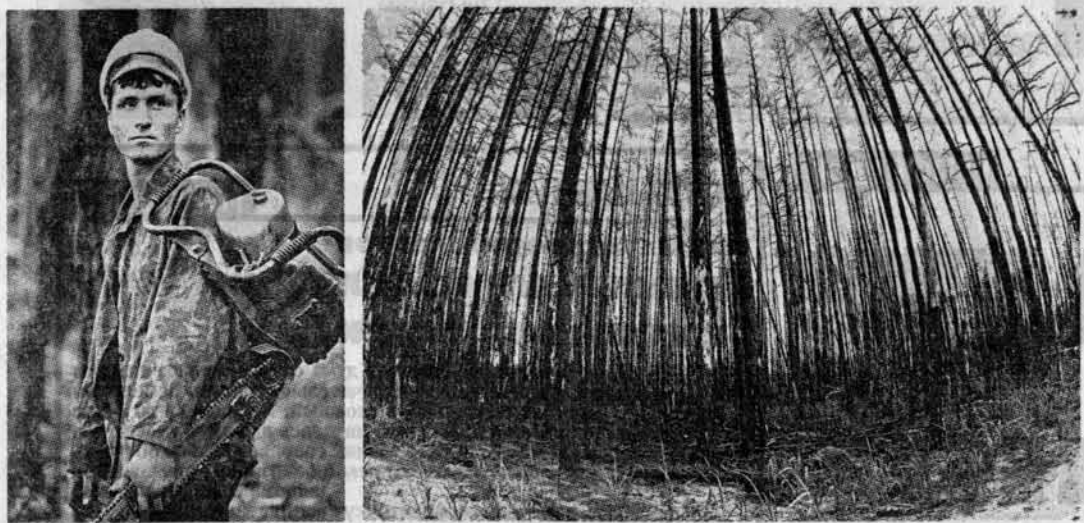
Предлагаем работу - заготавливаем КРС по району края. Сплата высокая.



Николай ГУРТЕНКО, Андрей КАСПРИШИН (фото)

РЕПОРТАЖ

# А гарью там уже не пахнет



(Начало на 1 стр.)  
А это позволило нормально подготовиться к пожароопасному сезону, ведь поступлений из федерального и краевого бюджетов кот наплак-ах соответственно 236 и 100 тысяч рублей. Тогда как на год, чтобы покрыть все затраты, надо 13 млн. Если такими темпами восстанавливать 17 тысяч гектаров леса, потребуется 26 лет.  
Так что надежда пока на свои головы и руки. И на этих вот мужиков. Мы разговарива-

ем с ними и начальством лесхоза у редких осеенок. С какой-то из них метнулась тень птица и, чтобы отвлечь наше внимание, подняла неподалеку шум. Я обошел дерево. На высоте 4-5 метров два дупла. В одном пилали птенцы. Помогство дятлов. Также «работают» без промолву. Родители едва успевают носить им жуков, благо в горелниках их тьма. Но что удивительно - гарью тут уже и не пахнет. Ветер доносит откуда-то сладковатый запах молодой зеленой хвои и свежих опилок.

Среди мужских лиц вижу одно женское. Раньше Байра Сапаргалиса работала помощником лесничего в таком же лесничестве, но по другую сторону границы. Теперь переехала сюда. Там работы нет, потому что «казакинский лес на 15 лет сделали заповедником». Наш «уазик» преодолевает песчаные барханы, минуя увал за увалом. Мимо проплывают стоянки частников, похожие на цыганские таборы. Возле огромной поляны наш водитель тормозит. Она напоминает лунный пейзаж: вся в бороздах, среди которых торчат пенки, коряги. Но по этим самым бороздам уже тянутся кверху маховые осеенок, прижились на месте гари. Будет здесь снова лес. Только не скоро.

Ключевский район.  
НА СНИМКЕ: Валерий Пашко.

БЛАГОДАРНОСТЬ

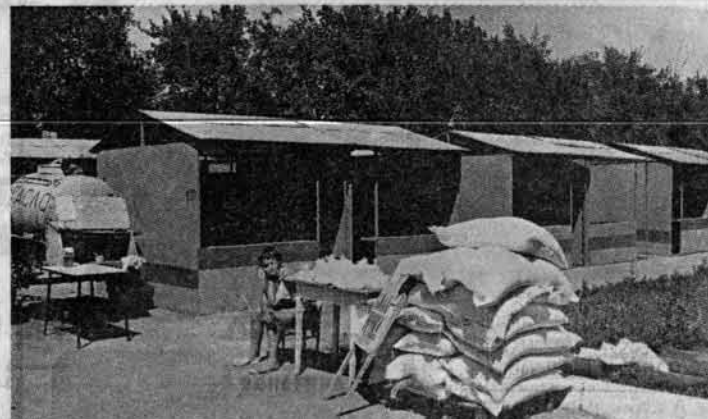
## Книга - лучший подарок

В очередной раз краевая библиотека имени В.Шникова получила в дар подарок от депутата Государственной думы В.Рыжова новые книги. На днях со студенчества и до сих пор Владимир Рыжков является постоянным читателем нашей библиотеки, принимает активное участие в ее жизни, охотно встречается с читателями, библиотекарями. Несколько лет назад Владимир Рыжков подарил библиотеке первые книги. На сегодняшний день мы получили от него уже около 200 книг и множество журналов.  
В конце прошлого года им переданы книги из серии «Библиотека московских школ политических исследований». В 2001 году фонд библиотеки пополнился благодаря Владимиру Александровичу книгами по политологии, экономике, праву, истории. Среди последних подаренных книг имеются и великоколпные иллюстрированные издания «Живопись эпохи романтизма», «Традиции: прошлое и настоящее», «Отчины звездные мгновенья» и другие.  
Алтайская краевая универсальная научная библиотека им. В.Шникова благодарит Владимира Александровича за книжные дары.  
Мария ЧУГУНОВА, сотрудник библиотеки.

Вести из госгосинспекции

# Что потребителю на зубок попадет?

Хлеб всегда был главным достоянием нашего государства. И вполне закономерно в конце 1998 года был принят федеральный закон, нацеленный на обеспечение населения качественным хлебом и хлебопродуктами и определенными правовыми основами государственного контроля за качеством и рациональным использованием зерна и продуктов его переработки.  
В ст. 14 этого закона предусмотрено составление «Декларации рационального использования зерна» всеми соответствующими юридическими лицами и гражданами. Более детальный порядок представления декларации утвержден постановлением правительства № 1447 от 31 декабря 1999 года. Декларации подаются дважды в год - по состоянию на 1 января и на 1 июля. В них сообщается об использовании зерна на производство муки, крупы, растительного масла, крахмала, патоки, пищевого спирта, пива, комбикормов и на технические цели.  
Ради чего это нужно? Вот пример. Выборочным анализом целевого использования выявлено, что в 2000 году по России 386 тысяч тонн продовольственной пшеницы было переработано на спирт и на комбикорма. В то же время из 470 тысяч тонн непродовольственной пшеницы была выработана мука. Любому понятно, о каких нарушениях и о каком вреде здоровью людей здесь идет речь.  
Разумеется, данные эти далеко не полные, поскольку по стране лишь 47 процентов хозяйствующих субъектов, занимающихся хранением и переработкой зерна, представили декларацию. Но если по наиболее



полному охвату на переловых позициях находится, к примеру, Ставропольский край, Амурская, Омская, Сахалинская, Свердловская и другие области, то Алтайский край со своими 12 процентами, отстает в аналитическом документе опередел лишь Бурятия и Хакасия.  
Думается, что место это для крупнейшей зернопроизводящей региона просто обидное. Так, из числа бывших госпредприятий, занимающихся переработкой зерна и привыкших к четкому его учету и дисциплине, декларацию представили 98 процентов. В то же время руководители ряда крупных предприятий, таких, как ОАО «Ключевский элеватор», «Родинская мельница», «Красношаровское ХПП», по сути, сделали вид, что о постановлении правительства ничего не знают.  
Из числа переработчиков малого бизнеса регулярно представляют декларацию ЗАО «Созвездие» и «Зерносервис» (г. Барнаул), алейские ООО «Гарант» и «Меком», ООО «Алтек» из Павловского района. К сожа-

Лариса СУЧКОВА,  
зам. начальника  
Росгосинспекции  
по Алтайскому краю.

А У НАС В РАЙОНЕ

## Возрождается фабрика

На базе поселехинской швейной фабрики «Маяк», которая из-за финансовых трудностей не работала около шести лет, создано ООО «Швейник».  
Соучредителями его стали «Алтайтекстильшвейпром», крайпотребсоюз и поселехинское муниципально-унитарное предприятие «Тепловые сети». Первый заказ на поставку швейных изделий поступил от Министерства обороны. Армейцы будут получать от швейников нижнее и постельное белье, камуфляжную форму, шапки и другие вещи для солдат и офицеров.

## Если шина прохудилась

Реставрация шин автомобилей, тракторов и комбайнов занялось поселехинское ремонтно-техническое предприятие. С внедрением нового вида услуг здесь заметно увеличилось число клиентов. Ремонтники берутся за устранение механических повреждений на шинах любого размера - вплоть до камазовских и Кировских. Претензий к качеству восстановительных работ на предприятии не поступало.

## Доплаты участковым

Участковые уполномоченные Поспелихинского РОВД Сергей Погонин и Владимир Савин получили к основной зарплате за май доплату от администрации района.  
Подобные денежные вознаграждения по 500 рублей теперь будут ежемесячно выплачиваться лучшим участковым райцентра. Их определяет аттестационная комиссия при районной администрации на основании представлений милиции, характеристик сельской администрации и общественности.

## На призы районки

Районный турнир на призы газетчиков районной газеты «Новый путь» собрал в кинотеатре «Колос» немало любителей дельтапланов.  
Борьба была напряженной. Горечь поражения удалось избежать лишь поселехинцу Сергею Клепикову. Второе и третье места заняли его односельчане Сергей Моргунов и Федор Поломошнов. В качестве призов участники соревнований получили ценные подарки и квитанции на полугодовую подписку на районку.

## С помощью дельтапланов

Около 2 тысяч гектаров посевов обрабатывали гербицидами с дельтапланов в СПК «Путь Ленина» Поспелихинского района.  
Всего же с помощью этих легких летательных аппаратов химтротка будет проведена в хозяйстве на 8-9 тысяч гектаров. 24 секунды - гектар обработан, что стоит 140-150 рублей. Колхозные специалисты считают, что эти затраты окупятся сторицей.

Ю.САВЕЛЬЕВ,  
Поспелихинский район.

Постановление от 05.06.2001 г. N 148

ОФИЦИАЛЬНО

## О законе

Алтайского края «О внесении изменения в закон Алтайского края «Об освобождении садоводческих товариществ от уплаты земельного налога в части, зачисляемой в краевой бюджет»  
В соответствии со статьей 73 Устава (Основного Закона) Алтайского края Краевой Совет народных депутатов ПОСТАНОВЛЯЕТ:  
1. Принять закон Алтайского края «О внесении изменения в закон Алтайского края «Об освобождении садоводческих товариществ от уплаты земельного налога в части, зачисляемой в краевой бюджет».  
2. Направить указанный Закон главе администрации края для подписания и обнародования в установленном порядке.  
А.НАЗАРЧУК,  
председатель краевого Совета народных депутатов.

## Закон Алтайского края

О внесении изменения в закон Алтайского края «Об освобождении садоводческих товариществ от уплаты земельного налога в части, зачисляемой в краевой бюджет»  
Статья 1. Внести в закон Алтайского края «Об освобождении садоводческих товариществ от уплаты земельного налога в части, зачисляемой в краевой бюджет» (Сборник законодательства Алтайского края, 2001, N 60) следующее изменение:  
Статью 2 изложить в следующей редакции:  
«Рекомендовать органам местного самоуправления предоставлять льготы по земельному налогу садоводческим товариществам согласно действующему законодательству Российской Федерации».  
Статья 2. Настоящий Закон вступает в силу со дня его официального опубликования в газете «Алтайская правда».  
Н.ЧЕРТОВ,  
первый заместитель главы администрации Алтайского края.

Постановление от 05.06.2001 г. N 142

## О законе

Алтайского края «О внесении изменений в закон Алтайского края «О государственном регулировании производства и оборота этилового спирта, алкогольной и спиртосодержащей продукции на территории Алтайского края»  
В соответствии со статьей 73 Устава (Основного Закона) Алтайского края Краевой Совет народных депутатов ПОСТАНОВЛЯЕТ:  
1. Принять закон Алтайского края «О внесении изменений в закон Алтайского края «О государственном регулировании производства и оборота этилового спирта, алкогольной и спиртосодержащей продукции на территории Алтайского края».  
2. Направить указанный Закон главе администрации края для подписания и обнародования в установленном порядке.  
А.НАЗАРЧУК,  
председатель краевого Совета народных депутатов.

## Закон Алтайского края

О внесении изменений в закон Алтайского края «О государственном регулировании производства и оборота этилового спирта, алкогольной и спиртосодержащей продукции на территории Алтайского края»  
Статья 1. Внести в закон Алтайского края «О государственном регулировании производства и оборота этилового спирта, алкогольной и спиртосодержащей продукции на территории Алтайского края» (Сборник законодательства Алтайского края, 1999, N 35 (55), N 41 (61); 2000, N 51) следующие изменения:  
1. В статье 1:  
абзац шестой и седьмой исключить; в абзаце тринадцатом слова «специальной, идентификационной марки» заменить словами «федеральной и региональной специальными марками».  
Нумерацию абзацев соответственно изменить.  
2. Статью 7 исключить.  
Статья 2. Настоящий Закон вступает в силу со дня его официального опубликования в газете «Алтайская правда».  
Н.ЧЕРТОВ,  
первый заместитель главы администрации Алтайского края.

Постановление от 04.06.2001 г. N 132

## О законе Алтайского края

«О потребительской корзине в Алтайском крае»  
В соответствии со статьей 73 Устава (Основного Закона) Алтайского края Краевой Совет народных депутатов ПОСТАНОВЛЯЕТ:  
1. Принять закон Алтайского края «О потребительской корзине в Алтайском крае».  
2. Направить указанный Закон главе администрации края для подписания и обнародования в установленном порядке.  
А.НАЗАРЧУК,  
председатель краевого Совета народных депутатов.

## Закон Алтайского края

### О потребительской корзине в Алтайском крае

Настоящий Закон устанавливает потребительскую корзину для основных социально-демографических групп населения в целом по краю. Потребительская корзина является основой для определения прожиточного минимума в Алтайском крае.  
Статья 1. Основные понятия  
В настоящем Законе используются следующие основные понятия:  
потребительская корзина - минимальный набор продуктов питания, непродовольственных товаров и услуг, необходимых для сохранения здоровья человека и обеспечения его жизнедеятельности; прожиточный минимум - стоимостная оценка потребительской корзины, а также обязательные платежи и сборы;  
основные социально-демографические группы населения - трудоспособное население, пенсионеры, дети.  
Статья 2. Определение потребительской корзины, порядок ее установления  
1. Потребительская корзина для основных социально-демографических групп населения Алтайского края определяется в натуральных показателях не реже одного раза в пять лет на основе Методических рекомендаций и в порядке, устанавливаемых Правительством Российской Федерации.  
2. Потребительская корзина определяется с учетом природно-климатических условий и местных особенностей потребления продуктов питания, непродовольственных товаров и услуг основными социально-демографическими группами населения края.  
3. Администрация края разрабатывает проект потребительской корзины для основных социально-демографических групп населения края и представляет его на экспертизу в Министерство труда и социального развития Российской Федерации.  
4. Потребительская корзина в Алтайском крае устанавливается Краевым Советом народных депутатов по представлению администрации края при наличии заключения экспертизы проекта потребительской корзины для социально-демографических групп населения Алтайского края.  
Статья 3. Состав и объем потребительской корзины  
Потребительская корзина для основных социально-демографических групп населения края устанавливается в следующем составе и объемах (в натуральных показателях):

### 1. Продукты питания

Наименование продукта	Единица измерения	Объем потребления (в среднем на одного человека в год)		
		трудоспособное население	пенсионеры	дети
Хлебные продукты (хлеб и макаронные изделия в пересчете на муку, муку, крупы, бобовые)	кг	150,8	117,0	98,5
Картофель	кг	123,1	95,0	121,3
Овощи и бахчевые	кг	87,0	81,8	109,4
Фрукты свежие	кг	16,7	13,6	41,4
Сахар и кондитерские изделия в пересчете на сахар	кг	20,3	18,8	24,1
Мясопродукты	кг	31,6	22,0	28,7
Молоко и молокопродукты в пересчете на молоко	штук	187,4	181,5	296,5
Яйца	штук	165	90	171
Масло растительное, маргарин и другие жиры	кг	13,1	10,0	10,4
Прочие продукты (соль, чай, специи)	кг	4,9	4,2	3,7

### 2. Непродовольственные товары

Наименование продукта	Единица измерения	Объем потребления (в среднем на одного человека в год)		
		трудоспособное население	пенсионеры	дети
Верхняя пальтовая группа	штук/лет	4/7,3	3/7,5	3/2,0
Верхняя костюмно-пальтовая группа	штук/лет	10/4,4	9/5,0	12/1,9
Белье	штук/лет	10/2,7	10/2,9	11/1,8
Учусочно-носочные изделия	пар/лет	7/1,4	4/2,0	7/1,4
Головные уборы и галантерейные изделия	штук/лет	6/4,1	5/4,2	4/2,6
Обувь	пар/лет	8/3,7	7/3,8	7/1,9
Школьно-письменные товары	штук/лет	3/1,0	3/1,0	29/1,0
Постельное белье	штук/лет	14/7,0	14/7,0	14/7,0
Товары культурно-бытового и хозяйственного назначения	штук/лет	19/10,5	19/10,5	19/10,5
Предметы первой необходимости, санитарии и лекарства	процент общей величины расходов на непродовольственные товары в месяц	10	10	10

Статья 4. Вступление в силу настоящего Закона  
Настоящий Закон вступает в силу со дня его официального опубликования в газете «Алтайская правда».  
Н.ЧЕРТОВ,  
первый заместитель главы администрации Алтайского края.

## Комментарий к закону «О потребительской корзине в Алтайском крае»

Краевой закон «О потребительской корзине в Алтайском крае» разработан и принят Краевым Советом народных депутатов в соответствии со статьей 5 федерального закона «О прожиточном минимуме в Российской Федерации», он прошел экспертизу в Министерстве труда и социального развития РФ. Значимость закона состоит в том, что он позволяет наконец-то начать применять в крае новую методику расчета величины прожиточного минимума.  
Дело в том, что прежняя методика существенно занижала размер этого социального показателя, так как была рассчитана на основе структуры бюджета прожиточного минимума, не менялся много лет. За это время выросли потребительские цены на продовольственные и непродовольственные товары и услуги, в т.ч. неоднократно менялись тарифы на жилищно-коммунальные услуги, транспортные услуги. В итоге у населения края начало складываться искаженное представление о величине прожиточного минимума, который является своего рода порогом бедности.  
Теперь же при определении величины прожиточного минимума по-

Алексей ЭКАРТ

# Ставка больше, чем жизнь?

Дети нуждаются в защите и помощи. Особенно те, кому случается оказаться без родителей. Стать вторым домом, дать маленькому человеку то, что позволит ему, став взрослым, идти самостоятельно и уверенно по жизни, быть настоящим человеком - для этого создаются детские дома. Среди них - и барнаульский детский дом № 8, среди выпускников которого много людей известных и уважаемых. Только в последнее время все сложнее и сложнее нынешним выпускникам находить себя в жизни.  
1949 году дома детский дом № 8 г. Барнаула в специальном доме музыкально-художественного воспитания. Председатель Совета министров СССР И.Сталин». Согласно этому указу появился на Алтае специализированный детский дом, который был единственным в Сибири и на Дальнем Востоке.  
При детдоме была создана музыкальная школа, где детям давали начальное классическое музыкальное образование. Во все концы Сибири и Дальнего Востока ехали педагоги, чтобы взять под свое крыло одаренных детей. А уж те после выпускного никогда не подвинули своих наставников. Многие окончили столичные и иные музыкальные училища, консерватории и становились известными в мире искусства людьми. Их ждали лучшие оркестры страны, союзное и мировое признание.  
Вспомнили. То ли власть предержащие решили сэкономить деньги на поездки по отбору одаренных детей, то ли просто, просчитав штаты только на детский дом, действительно забыли про музыкальную школу. История темная...  
И все бы ничего: живет детдом в материальном отношении не хуже и не лучше других. Готовит их «подранков реформ» пчеловодов, овощеводов, поваров, швей. Но за-

метили педагоги, что значительно труднее стало определять в жизни их выпускникам и в семейном, и в профессиональном отношении. Особенно ярко наблюдается контраст между до- и послеперестроечными воспитанниками, когда собрал детдом на семидесятилетие своих сыновей и дочерей со всех концов России. Семидесятилетие прошло прекрасно. Только долго потом думали педагоги, в чем же дело. Не нужны «рыночной» стране повара и пчеловоды? Только не в рынке одном дело. «Они (выпускники) дома музыкально-художественного воспитания) состоялись потому, что, простите, вкальвали здесь. Они уходили из детского дома подготовленными для учебы в музучилищах и консерваториях. Они знали, что у них есть дело, которое будет работать на их жизнь», - говорит заведующий отделом Васильева Гладких. И она тысячу раз права.  
Не сидит сложа руки коллектив. По крупицам, с огромным трудом воссоздается то, чего лишились. Появился духовой оркестр, введены курсы «сольфеджио, гитары». Созданы изостудия и театральная студия. Ребяτσики стараются, ставят спектакли, шьют для них сами изумительные костюмы, осваивают музы-

кальные инструменты. Собираются ребята и педагоги совершить гастроли по Алтайскому краю, вот денег только раздобудут на бензин... В общем, времени свободного почти не имеют. И, кстати, потому, по словам директора, у них практически нет хулиганства. «Наши не болтают по ушам, им некогда!» Коллектив работает на энтузиазме. Благодаря таким педагогам, как В.Безроднов, руководитель оркестра, Е.Жирнова, которая является режиссером детского театра, преподавателем сценического искусства и сценической речи в одном лице, и многим другим, получающим символическую заработную плату, держится детский дом. Городской комитет по образованию, добрые люди помогают всем, чем могут. И низкий поклон им за это.  
Есть мечта у обитателей детского дома. «Ситуация, традиции нас обязывают хоть в каком-то виде возродить то, что было», - признается директор детдома Алексей Пилипенко. Он понимает, что сейчас невозможно воссоздать абсолютно все, что было. Федеральный закон «Об образовании» не предусматривает специализированных учреждений такого типа. Но есть педагоги, желающие работать для этих ребят. Есть местные власти. Есть сами ребята. Среди которых масса талантов и которые нуждаются в помощи. Все есть! Нет официального решения, нет ставок. Вот уж поистине: неужели ставка больше, чем жизнь?

«Разрешить Совету министров СССР реорганизовать с 1 октября 1949 года детский дом № 8 г. Барнаула в специальный дом музыкально-художественного воспитания, Председатель Совета министров СССР И.Сталин». Согласно этому указу появился на Алтае специализированный детский дом, который был единственным в Сибири и на Дальнем Востоке.

Территория детства

Следует взять во внимание и то, что минимальные наборы потребления предназначены исключительно для расчета прожиточного минимума, который необходим, в частности, для использования в качестве критерия при определении права жителей края на получение субсидии на оплату жилья и коммунальных услуг, ежемесячного пособия на ребенка, а также является ориентиром для определения категории малообеспеченных граждан при оказании им адресной социальной помощи.  
По нашему мнению, как уже говорилось выше, определяемая по новой методике величина прожиточного минимума в крае возрастает. А это значит, что теперь большее число граждан и семей получат право на получение помощи от государства.  
Сведения о величине прожиточного минимума, как и прежде, будут раз в квартал администрацией края официально публиковаться в «Алтайской правде».  
Анатолий МИШИН,  
председатель комитета администрации края по труду.



Тамара ЛОГИНОВА

# Кто он, налоговый полицейский

АКТУАЛЬНОЕ ИНТЕРВЬЮ

Налоговая полиция еще молода, ей всего 9 лет. Но она уже заняла свою нишу в правоохранительной системе. Хотя до сих пор многие имеют смутное представление о том, что такой сотрудник налоговой полиции. Как-то приходилось слышать от знакомых, что он - человек в маске и с дубинкой, который круто обходит вас с распашившимися "фирмами". А вообще, молодые люди не прочь устроиться туда в будущем на работу. Так кто же служит в налоговой полиции?

Об этом беседем с заместителем начальника управления Федеральной службы налоговой полиции РФ по Новосибирской области Виктором КОЧЕТОВЫМ.

**- Виктор Владимирович, вы в ФНСИ с самого начала?**

- Почти. Я пришел сюда в 1994 году в звание подполковника. До того служил в КГБ. Поначалу работал в Павловском межрайонном отделе налоговой полиции. Кадрами занимаюсь четвертый год. Работа эта ответственная. Прежде чем принять к нам человека, необходимо изучить его личное качество, учет, состояние здоровья, уровень образованности. А потом правильно определить, на какой участок назначить.

**- Какова же структура управления?**

- Есть оперативное подразделение, отделы документального контроля и физической защиты, следственный отдел. Чтобы работать на нем, необходимо профильное образование - как правило, юридическое или экономическое. Во-вторых, хорошее физическое состояние. Предпочтительнее для нас те, кто отслужил в армии. У нас работают многие бывшие сотрудники УВД, ФСБ, прокуратуры.

**- А молодые как могут к вам попасть?**

- Есть Академия налоговой полиции в Москве, один ее филиал находится в Уфе. В Санкт - Петербурге, можно поступить в Институт налоговой полиции в Москве. Кстати, там обычно высокий конкурс. В этом году на базе экономического факультета Алтайского государственного университета открылась специальность "Налоги и налогообложение". Если кто-то хочет в будущем у нас работать, то может обратиться в наш отдел кадров. Так, у нас недавно появились младшие специалисты. Окончив школу, он пришел к нам с просьбой помочь ему поступить в специализированное учебное заведение, что и было

сделано. Работает он хорошо. Для нас вообще очень важны кадры, прошедшие профильную подготовку. Хотя сейчас полон, на конкурсной основе набор продолжается. В наши межрайонные подразделения в Бишкек, Рубцовске, Славгороде, Алейске, Камне, Заринске и другие требуются сотрудники.

**- Бывает, кого-то приходится и увольнять?**

- Бывает. Раньше считалось, что если нет дисциплинарных взысканий даешь, то это хорошо. Но практика показывает, что негативные факты иногда просто скрываются. Мы жестко к этому подходим, и обстановка в коллективе сейчас здоровая.

Как правоохранительная структура налоговой полиции, я считаю, состоялась. Мы действуем совместно с другими службами, ФСБ, УВД, прокуратурой, ГТК, судами, приставами.

Взаимодействие с органами налоговой полиции в Новосибирске неплохое. Только в этом году возместил ущерб, нанесенный бюджету на сумму свыше 300 миллионов рублей. Более полу-



Виктор Владимирович Кочетов, заместитель начальника управления Федеральной службы налоговой полиции РФ по Новосибирской области.

Торгово-Промышленная Компания  
"АТЕКА" 656038, г. Барнаул  
пр. Комсомольский 112  
тел. (3852) 24-46-44, т/ф 22-62-00

реализует металлопрокат со склада в г. Барнауле:

Лист 20 - 140; Уголок 32 - 63; Швеллер 8 - 14; Балка 10 - 55; Арматура 12 - 25; Круче 6,5 - 420; Шестигранный 8 - 55; Трос 27; Газоди 20-200; Электроды МР-3 УОНИ 385; АНО 9-9; Труба 125-426; отводы; компенсаторы; Проволока сварочная СВ08Г2С 0,8; 1,2; 1,6; 2,0; Проволока стружчатая 2-3; ВР-1 0,4-5; ОК 1,2; Проволока каличатая; Задвижки газовые 50,80;100; Задвижки 50-400; Вентили 40-200; Крыльцо 15-80; Фасонные: Баллон оптоволоконный (регистрация); Цепь ПРА-50,8-22700; Никель серонисильный НС-1;

Нержавеющие:  
Лист 3 мм (08X18Н10Т); 8, 12 мм (08X13); 12 мм (20X172); 20 мм (20X13); 84 мм (08X18Н10Т/12ХМ); Круч 12-2200; Труба 38(5); 86(8) (12Х18Н10Т); Проволока сварочная 1,2; 1,4; 2,0 (св08X18Н10Т, св08X20Н17Т); Электроды в ассортименте, Электроды для наплавки (ПР-С27, ЦН-6П, ВПН1)

Алюминевые:  
Круче 45; 200; Лист 0,8 (А6М) Труба 270(5); 25(5); 35(2); 110(5); 38(2,5).

Возможен бартер на продукты питания. Услуга по доставке, разгрузке, провизия сертифицирована.

**ПРИБОРОРЕМОНТНЫЙ ЗАВОД**

**ВЕСЫ**  
**ЭЛЕКТРОСЧЕТЧИКИ**  
**МАНОМЕТРЫ**  
**ТЕПЛОСЧЕТЧИКИ**  
**И РАСХОДОМЕРЫ**

Специальное предложение - весы «Копмаш» платформы 220х110 (11 т) - 11600 руб. (включая весы, б/у).

ПОСТАВКА И МОНТАЖ, тел. 23-52-50.  
РЕМОНТ И ОБСЛУЖИВАНИЕ, тел. 23-52-30.  
г. Барнаул, ул. Партизанская, 203.

Реклама "АП" Короленько, 105 5 этаж

**ТАТАИ ИНФОРМ ПРЕСС**

**ТАТАИ ОПТОМ**

**А-80, диз.топливо.**

тел. (385-2) 42-63-86.

**ИНТЕР**

ооо АСП "ИНТЕР" ЗАКУПАЕТ в неограниченном количестве:

**ПОДСОЛНЧНИК, ОВЕС, ГРЕЧИХУ. ДОРОГО.**

Расчет в день сдачи.

г. Барнаул, ул. Трактовая, 41/3, тел. (385-2) 31-92-31, 31-92-32.

07412 КОМПЬЮТЕРЫ ПРЕНТЕРЫ ДИСКЕТЫ КОМПЛЕКТУЮЩИЕ КОПИРОВАЛЬНЫЕ АППАРАТЫ ЛАЗЕРНЫХ ПРЕНТЕРОВ ПИЩУЩИХ МАШИНОК

ремонт ЭКРАПКА

Тел. 22-69-08, 24-33-30.

**ПОКУПАЕМ ШПАЛУ**

(сосна) цена 190 р./шт. расчет сразу

ОАО "Барнаульский шпалопропиточный завод" Тел. в Барнауле 35-14-51

Внимание акционеров ОАО «Барнаульский пивоваренный завод»!

Решением совета директоров общества 20 июля 2001 г. в 11.00 час. созывается общее собрание акционеров ОАО «Барнаульский пивоваренный завод».

**Повестка дня:**

1. Об установлении размера вознаграждения и компенсации расходов, связанных с исполнением обязанностей, членом совета директоров общества.

2. О выплате дивидендов.

Место проведения собрания - Барнаульский пивоваренный завод, ул. Трактовая, 35. Регистрация участников собрания - 20 июля 2001 г. с 9.00 до 10.30 час. Право участвовать в собрании имеют акционеры, включенные в список участников собрания, составленный на основании реестра акционеров по состоянию на 4.06.2001 г., и прошедшие регистрацию в указанные сроки.

С проектом информационных материалов, предлагаемых для рассмотрения на собрании, можно ознакомиться в оргкомиссии ОАО «Барнаульский пивоваренный завод» с 12.07 по 16.07.2001 г. (с 10.00 до 15.00).

Замечания по проекту постановления передать в письменном виде в оргкомиссию до 18 июля 2001 г. Для регистрации участника собрания при себе иметь паспорт или иной документ, удостоверяющий личность, а для представителя акционера - паспорт и доверенность. Справки по тел. 755-207.

**Совет директоров.**

## Елена РЯБОВА Александр ВОЛОБУЕВ (фото) ФЕСТИВАЛЬ ТЕАТР "Сибирский транзит" - 1

Первый год нового столетия наверняка войдет в культурную историю Барнаула как условная точка отсчета в развитии театра, воссоединение российского театрального пространства: сразу два крайних театра выехали нынешней весной на фестивали.

О впечатлениях Молодежного театра Алтай, побывавшего на международном фестивале в Великом Новгороде, мы уже рассказывали. А сегодня речь пойдет о краевом театре драмы, который вернулся в эти дни с первого регионального фестиваля "Сибирский транзит", прошедшего в Новосибирске.

Эта акция была не столь масштабной и представительной, как новгородская, да и в самом Новосибирске фестивали ежегодно проходят более значительные. Однако и для нашей драмы, и для других театров региона это было событие экстраординарное, ибо инициаторами "Сибирского транзита" стали не творческие деятели, не российский ГД, а директора сибирских театров.

Идея фестиваля родилась в самом начале сезона, когда все они собрались на празднование 80-летия юбилея новосибирского "Красного факела", где единогласно решили, что пришла пора возродить, наконец, гастролирующую драматургию. В своем начальном варианте эта идея выглядела так:

- В один и тот же день несколько сибирских театров выезжают в гастрольную поездку по соседним городам, - рассказывал директор краевого театра Владимир Мордвинов, - То есть мы выехали из Барнаула дней на тринадцать и обещали за это время несколько городов, а в Барнауле за это время побывали несколько сибирских театров. Должно было получиться своеобразное "колесо", поэтому и название такое придумали - "транзит". Мы все просчитали: прибыть, конечно, никак, но и коллективам, и публике была бы радость - увидеть новые лица и новые спектакли. Но поддержали эту идею только два директора. И еще наш губернатор. Остальные директора оказались в такой акции не готовы. Да и не всем это оказалось интересно: олимпийский и некоторые другие театры, которые гастролируют по Европе, региональным гастрольям не удивились. И тогда директор "Красного факела" предложил другую идею: собирать в одном городе все вместе на ежегодный фестиваль. А "место действия" выбирать по жребию.

А самое для нас приятное, что идея "Сибирского транзита" поддержал представитель Президента по Сибирскому федеральному округу Леонид Драчевский. Он не только взял наш фестиваль под своего патронаж, но и нашел для него спонсоров - солидную столичную фирму "Русский алюминий", которая взяла на себя полную долю всех фестивальных расходов, вложив в эту акцию более миллиона рублей.

И впервые в жизни увидел такое пристальное и неподдельное внимание чиновников к театру. Леонид Драчевский не пропустил ни одного спектакля, был на всех на-

ших вечерах, устроил официальных прием для директоров театров у себя в резиденции, а на последнюю ночь пригласил всех участников в ресторан "Сибирь". А когда он выходя на сцену или на банкеты выступал, он такие хорошие, добрые слова говорил, что было очевидно: он владеет всей культурной ситуацией. Мне потом пресс-секретарь Драчевского рассказал, что его шеф заставляет весь свой аппарат ходить в театры.

Что же касается оценки спектакля "Трехрозовая опера", который краевой театр драмы показал на фестивале, то она оказалась весьма и весьма обнадеживающей. Ибо, несмотря на незначительный репертуар и актерское мастерство, отмеченные в этом спектакле и в столичной, и местной критикой, барнаульский театр покорила публику, членов фестивального жюри и Леонида Драчевского своим молодостью, настроением, заводным напором и хорошей энергетикой.

Благодаря всем этим качествам наш театр занял на фестивале условно третье место. А условным оно было потому, что номинации "Лучший спектакль" или "Лучший театр" на этом фестивале подсудимыми не были, поскольку систему отбора постановок для "Сибирского транзита" его организаторам еще предстоит разработать. А сейчас, на первый фестиваль каждый театр привез спектакль по собственному выбору. Поэтому, заметил Владимир Мордвинов, некоторые театры привезли откровенно слабые спектакли.

Ну да ладно беда - начало, первый блин вышел совсем не комом, и фестиваль стал особенно для нас, давным-давно никуда не выезжавших актеров) настоящим праздником. А больше всех - для заслуженного артиста России Алексея Самохвалова, который получил дорожную награду: настоящие швейцарские часы ручной сборки, натуральные и настоящие, общей стоимостью в полторы тысячи долларов. Такие роскошные подарки от "Русского алюминия" получили также старейших сибирских актеров - это были специальные призы "за честь и достоинство".

Однако не только радостными впечатлениями от фестивалей с нами Владимир Мордвинов. Так сопоставил опыт двух фестивалей. И тогда директор "Красного факела" предложил другую идею: собирать в одном городе все вместе на ежегодный фестиваль. А "место действия" выбирать по жребию.

А самое для нас приятное, что идея "Сибирского транзита" поддержал представитель Президента по Сибирскому федеральному округу Леонид Драчевский. Он не только взял наш фестиваль под своего патронаж, но и нашел для него спонсоров - солидную столичную фирму "Русский алюминий", которая взяла на себя полную долю всех фестивальных расходов, вложив в эту акцию более миллиона рублей.

И впервые в жизни увидел такое пристальное и неподдельное внимание чиновников к театру. Леонид Драчевский не пропустил ни одного спектакля, был на всех на-



Александр Волобуев, директор Алтайского драматического театра.

000 «Ресурс» предлагает со склада: сельскохозяйственную технику: пресс-подборщик ПРФ-750, погрузчик ПКУ-08, старую СФ-05 (под ношу и стогом кобу), грабли ГЗ-6, грабли поперечные ГП-6, косилки одно- и двухбрусные, жатки ЖБН-6, ЖРБ-4.2 (бобовые), палцы КУН, палцы СШР, транспортер ТСН-160, комматорзатчик КТИ-10У, культиватор тяжелый КТ-3.9, ГАЗ-53 (бука, б/у, 91 г.); кормоуборочный комбайн КПИ-2,4В (для скашивания, подбора и измельчения различных трав на сенаж и кукурзу на силос), зерноот 3М-60, пломатериал, обрешотки и необрешотки различных сеяний, обнушку и половую рейку, комбинети бань, дам, домов (материал сосна-зеленка).

Предлагает широкий ассортимент продуктов питания.

Алтайский край, Первомайский район, с. Барановские Ключи, ООО «Ресурс».

Тел. (382) 2-62-03, 2-05-05 (по с/х технике и пломатериалам), 2-99-22 (по продуктам питания).

**ПЕРЕВОЗКИ ГСМ**  
БЕНЗОВОЗЫ (8,8 куб.м, 23 куб.м, 48 куб.м) ЭКСКАВАТОР ПОГРУЗКА СПУСКИХ МАТЕРИАЛОВ АВТОКРАН "Ивановы" (12,5 т) Тел.: 33-65-29 ГСМ НЕДОРОГО НИЖКИЕ ЦЕНЫ, ВЫСОКАЯ ОПЕРАТИВНОСТЬ Тел.: 51-64-25, 54-02-57, п. 6276 (067)

**МЕТАЛЛ**  
ЛИСТ, УГОЛ, ТРУБА, ПРОФИЛЬНАЯ ШВЕЛЛЕР, ОЦИНКОВАННАЯ ТРУБА, ОТВОДЫ, ЗАДВИЖКИ, ПЛОММАТИ, ФЛАНЦЫ, КОЛОЧНАЯ ПРОБИЛКА. ВЕС ОБОЛО ДО 15%, ТРУБА 301-595 РЕЗКА, ЗАСТАВКА ул. Селезневская 17 ДОСТАВКА, ГАРИК ШУРПЕ, ЗАКРЮЖЕЛ, РЕЗКА, РАМАТОРА, БИТРА, ПИЛКА, СЕТКА РАЦИКА ТВОЖИЯР, КАРИСА, ТАРНАКА (МАЛЕНКО) АЛТАЙ СВАРЯЧАЯ МАШИНА, АНТИМОНИВЫЯ ТУРА - ХОЗТОРГ

Аудиторская фирма «Финаудит» АУДИТОРСКИЕ ПРОВЕРКИ ГОСУДАРСТВЕННЫХ ПРЕДПРИЯТИИ, АКЦИОНЕРНЫХ ОБЩЕСТВ. Тел. 26-07-78.

ПОКУПАЕМ АКЦИИ РАО «НОРИЛЬСКИЙ НИКЕЛЬ», РАО «ЕЭС РОССИИ». Тел. 26-51-99, 26-99-39. Лич. 001-09926-10000.

ПО «РЕЗИРЭНЕРГОУГЛЕСА» РЕАЛИЗУЕТ ОПТОМ из своего склада все виды углей. официальный представитель ОАО «ОМСКАЯ» на Алтае

**ШИНЫ** для легковых, грузовых и сельхозтехники Барнаульского, Волжского, Воронежского, Омского заводов в гараж.

**АККУМУЛЯТОРЫ** г. Тюмень - 1000 шт. аккумулятора ГТ4-100 (60 АЧ) 900 руб.

по поставкам ввозимых напругу из Японии, что относится к категории качества и приемлемых цен

г. Барнаул, пр.Ленина, 156А тел.: (3852) 77-02-60, 77-09-04, 77-09-65.

ПРОДУКЦИЯ 07-20033

**ПОРШНЕВАЯ ГРУППА** на МТЗ, Т-4, ДТ-6, КамАЗ.

**ФИЛЬТРЫ** для С/Х МАШИН И ТРАКТОРОВ. ПУСКОВОЙ ДВИГАТЕЛЬ п-350-10 (пд-10). РАСПЫЛИТЕЛИ, ТРАКИ, ПАЛЬЧИКИ на Т-4.

Продукция АТИ. ЗАПЧАСТИ ДЛЯ КОМБАИНОВ. Цены низкие.

Тел./факс: 23-23-38, 23-98-87.

**мраморные памятники** с доставкой и установкой, участникам и инвалидам Великой Отечественной войны, умершим после 1 января 1993 года, за счет средств Министерства обороны Тел.: 36-16-39

**ПОДАШИПНИКИ СЕЛЬХОЗ-ЗАПЧАСТИ** Ремни, цепи т. (3852) 43-63-74

**ММР ОРГТЕХНИКИ** ТЕЛЕФОННЫЕ АППАРАТЫ, РАДИОТЕЛЕФОНЫ, ТЕЛЕФАКСЫ. Бартер. (3852) 36-72-14, 26-86-54, 36-79-11.

000 "Панголина+" **ПОЛОТНО НЕТКАНОЕ** (для мытья полов, протирки оборудования, утеплитель), 100%-ный хлопок Плотность 150-200 г/м² Ширина 160 см. Пр-во Узбекистан. Система скидок. г. Барнаул, ул. Гоголя, 42, каб. 24 тел/факс: (385-2) 23-65-56, телефон: 35-31-08

Алтай-Металл-Сервис Тел./ф./р.: (3852) 36-00-60 54-91-19, 36-00-63 E-mail: Prokat@ab.ru http://www.ab.ru/~prokat

Квадрат.....10-20.....7000-8400  
Полоса.....2000-2500.....7000-7800  
Лист г/к.....2,50мм.....7500-8500  
Лист х/к.....0,5-3,0мм.....9500-10700  
Оцинковка.....18300  
Нержавеющая 1,0-6,0.....85000

Трубы профильные.....12500-13000

Трубы мейбельные.....13000-14000  
Угол.....20-100.....6500-7000  
Профнастил.....21,57,75.....18600  
Шестигранный.....12-36.....10000-10500

Болка Швеллер и др. МЕТАЛЛОПРОКАТ. Режка металла. Полная сертификация продукции. Формирование сборных вагонов.

Организация реализует оптом: **М10Г2, А-80, М8В, ДИЗ. ТОП., МАЗУТ** Доставка по краю. Тел. (385-2) 24-92-92, п. 13855 (067).

Заключаем договоры на поставку **УГЛЯ марки ДР** 000 "Разрез Задубровский" Тел./факс (385-2) 41-77-00

**Крупы перловая ячневая горох, геркулес пшеничные** Тел.: (385-2) 346-510, 77-60-62, 77-92-24 г. Барнаул, ул. А.Матросова, 95(лит И)

ЗАКУПАЕМ на переработку сырье: **ЯЧМЕНЬ, ГОРОХ, ФУРАЖ** Тел.: 8-(3852) 346-510, 317-948

ПРОДАЕТСЯ 2-комн. квартира по ул.Кащеевой, 19. Тел. 512-513.

Встреча выпускников АСХИ 1971 г. выпуска (староста курса Толочников Валентин) состоится 23 июня в 12.00 в актовом зале института. Тел. для справок в Барнауле 23-69-37.

**АгрЦентр** Официальный представитель **АЛТАЙДИЗЕЛЬ** Запчасти к Т-4А гильзопоршневая в ассорт.; насосы III-10, 32, 50, 100 распределители P-80 и другие запчасти к сельхозтехнике. Адрес: 656045, г. Барнаул, Змеиногорский тракт, 84. Тел. (385-2) 23-54-44, Факс (385-2) 23-39-61 Лич. № 04220 от 20.09.2000г. суд. г. Барнаул.

**Бартер на шкуру КРС, пломатериал, продукцию с/х. ЗАКУП ШКУР КРС** Седла, дуги, шорно-седельные изделия, выездная упряжь, кованные гвозди. ул.Короленько, 120, тел.35-46-96, 23-88-39.

ПРОДАЕМ ЛИНИЮ ПО ПРОИЗВОДСТВУ ОВСЯНИК И ГЕРКУЛЕСА. ЦЕНА: 570Т.Р. ОБМЕН НА МУКУ, ОТРУБИ. ТЕЛЕФОН В БАРНАУЛЕ 23-78-89.

**РЕМОНТ ГРУЗОВЫХ, СЕЛЬХОЗШИН** (боксовая часть, протектор). Тел. 777-987. Лич. ПДДС 069-300452 от 1.10.99г.

ТРЕБУЮТСЯ: автоэлектрик, автоквариторщик, главный инженер. Оплата по договоренности. Тел. 27-01-32.

Продаю **жатку ЖНС-6-12.** Тел. (266) 27-2-02.

Продаю **жатку ЖНС-6-12.** Тел. (266) 27-2-02.

ПРОДАЮ **ПИАНИНО** в отличном состоянии. Тел. 35-41-12.

Куплю обшюваную рейку, недорого. Тел. 23-09-06 (с 8 до 17).

Куплю оборудование на пекарню, а/м под хлебовазку. Тел. 23-35-55.

Продаю: «Енисей-92», К-700А, Т-4, КП-3.8, комбайн севокультурный МКК-6-02, самоходный, ботвоуборочный БМ-65, компрессор. Тел.: 346-439, 441-540.

Куплю **«Москвич».** Тел. 51-53-83.

ПРОДАЮ **дом** в п.Ягодный (10х13, свет, вода, 15 соток). Адрес: п.Ягодный, ул.Центральная, 77. Тел.: 30-91-10, 29-85-12 (в рабочие дни).

## Внесите лепту в строительство храма!

Братья и сестры, дорогие барнаульцы и жители края нашего! В столице Алтай ведется строительство православной церкви во имя святого апостола и евангелиста Иоанна Богослова. Вместе с нами, барнаульцами, работают люди из других городов. Каждый из них вносит свой вклад в строительство храма. Такими же добротами и участием к этому делу просим и вас. Мы готовы принять помощь в любом виде: денежные средства, материалы, инструменты, услуги специалистов. Мы готовы принять участие в строительстве храма. Мы готовы принять участие в строительстве храма. Мы готовы принять участие в строительстве храма.

Ваша помощь и участие в строительстве храма - это вклад в нашу общую историю. Мы готовы принять помощь в любом виде: денежные средства, материалы, инструменты, услуги специалистов. Мы готовы принять участие в строительстве храма. Мы готовы принять участие в строительстве храма. Мы готовы принять участие в строительстве храма.

Нам сказали "шите мененатон", - рассуждает Владимир Мордвинов. - Наверное, похоже, не

ко просьба. Всем нам дается возможность помочь в строительстве храма. Дом Господа души, тем самым осязается душой, прикасаются к истинной величии и светлосту жизни. Не упустите возможность сделать доброе дело, увидеть в своем сердце огонь жизни. Строя храм Иоанна Богослова желаем вашей помощи! А молитвы о благоделателях всегда будут возноситься ко Господу в храм нашем.

Сообщаем адрес, телефон и банковские реквизиты: 656057, г. Барнаул, ул. Шумилова-Балтийская, квартал 20Н4-А, т. 455-752, корреспондентский счет № 301018102000000000004 ОПЕРА АлтайФинБанк г.Барнаул БИК 040173604 ИНН 2224009243, расчетный счет № 4070381060200000906. Община православных верующих Иоанно-Богословская церковь.

## Советы специалиста ДОМ, САД, ОГОРОД

**Подмерзла яблоня. Что делать?**

Прошедшая суровая зима губительно сказалась на плодовых культурах: яблоня, груша, вишня, боящаяся морозов, в основном погибла. Многие садоводы пытаются оживить оставшиеся в живых деревья, но не знают, что делать. Мы предлагаем несколько советов, которые помогут спасти ваши сады.

**Уход за плодовыми деревьями.** В этот период важно обеспечить деревья влагой и питательными веществами. Для этого можно использовать специальные удобрения, содержащие азот, фосфор и калий. Также важно регулярно поливать деревья, особенно в засушливые периоды.

также растения в садах до сих пор, не тронутые морозом. Добра от них, однако, не жди. С них, может, и получится собрать плоды, но всю оставшую жизнь они будут ходить мертвыми. У этих растений обугленные морозом ткани плохо или совсем не проводят воду с элементами питания, а мелкие листья не способны работать в полную силу. Их древесина становится хрупкой, что приводит к отлому ветвей. Из-за недостатка питания у них могут развиваться отдельные ветки, дающие распушующие листья. Такие деревья плохо годятся к зиме (потому нельзя допускать их плодоношения - оно еще больше их ослабит) могут погибнуть в следующем году, даже не слишком сурово.

Задачи обрезки - уменьшить нагрузку ветвей, сократить пути передвижения влаги и элементов питания и тем самым облегчить восстановление растений. Кроме того, для старых деревьев это будет своего рода омоложением - путем обрезки, которую потом не надо проводить специально.

Срезы делают на боковых живых ветвях, сохранившихся под снегом, или на сильные побеги, отрастающие к началу

можно корчевать. Садоводы, умеющие прививать, могут обойтись без корочки. Срезав поврежденные растения "на пену", можно дождаться, когда от них пойдет лиственная поросль и в последующем привить ее обычным способом в корневую шейку или вырастить из поросли скелетообразователи и перепривить его нужным сортом. Чтобы ускорить порослеобразование, можно у срезанного растения отогнать. Появляющаяся поросль формируют, оставляя 2-3 и удаляя остальные, более слабые. Оставленную поросль прививают к колу, чтобы исключить отломы, так как в это время их механическое соединение с пнем еще слабо.

Поврежденные растения нуждаются в хорошем уходе, который предусматривает дополнительное внесение азотных удобрений, своевременные поливы и обработку почвы.

**Иван ПУЧКИН,** зав. отделом селекции НИИ садоводства Сибири, кандидат сельскохозяйственных наук.





Мокрые курицы и столбы стоячие

Однажды мне довелось слышать, как многоопытный водитель инструкторов...

Смертельный поцелуй

Не успели мы объявить конкурс для знатоков правил ДД, как в редакцию стали поступать письма...

В том, что на дороге сложилась аварийная ситуация, виноват водитель «Жигулей»...

Каждое утро я вожу ребенка в детский сад, путь наш лежит мимо остановки у АГТУ...

Ползунов бы не одобрил

Сегодняшняя консультация специалиста консультирующегося по ДПП юриста Юрия ДИЛЕНКО...

«Телеграфный столб никогда раньше на автомобиль не нападает»...

«Телеграфный столб никогда раньше на автомобиль не нападает»...

СЕЛЬМАШПОПРТ ЗАПЧАСТИ К ТРАКТОРАМ: Т-4, МТЗ, ДТ-75

РЕМОНТ И ОБСЛУЖИВАНИЕ КОПИРОВАЛЬНЫХ АППАРАТОВ

ООО "АлтайТехноДом" ДЫМОСОСЫ КАЛОРИФЕРЫ

ООО "СИБИРСКИЕ РЕСУРСЫ-АЛТАЙ" ПРЕДАВАЕТ МЕТАЛЛОПРОКАТ

ОФИЦИАЛЬНЫЙ ДИЛЕР КОСТРОМСКОГО ЗАВОДА "МОТОРДЕТАЛЬ" ООО "СИБЭНЕРГОПРОМ"

предлагает ПОРШНЕКОМПЛЕКТЫ: А-01, ЯМЗ-236, СМД-20

ЗАКУПАЕТ ПО ВЫСОКИМ ЦЕНАМ ПШЕНИЦУ

ОЧИСТКА И СОРТИРОВКА ЗЕРНА Региональный дилер ОАО "Завод им. Фрунзе"

АЛТАЙ ИНФОРМ ПРЕСС ЗАПЧАСТИ ДЛЯ ТРАКТОРОВ, С/Х МАШИН, ГРУЗОВИКОВ

СПЕЦДЕЖДА КОСТЮМЫ К/Б СВЯЖКА

РУССКИЙ СЕРВИС ИМЕЕТ В НАЛИЧИИ АВТОМОБИЛИ

АВТОМОБИЛИ ЗАПЧАСТИ БОЛЬШЕ ВСЕ ВИДЫ РЕМОНТА

ПРОДАЕМ ГАЗОВЫЕ ГОРЕЛКИ УГОП16

ЗАКУПАЕМ ПШЕНИЦУ РАСЧЕТ СРАЗУ

ООО "ПРОМ'экс" предлагает СТАЛЬ ЛИСТОВАЯ

НАБОР, ВЕРСТКА, ФОТОВЫВОД В КОМПЬЮТЕРНО-ИЗДАТЕЛЬСКОМ ЦЕНТРЕ РЕДАКЦИИ