



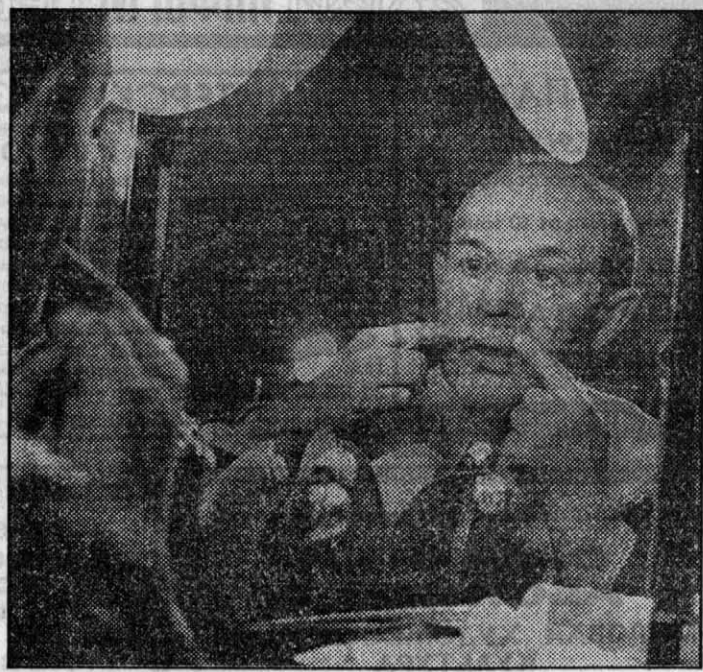


Встречи для вас



(Начало на 1 стр.)

Анатолий Семенович, легко ли вы настраиваетесь на спектакль, легко ли выходите из роли?
- Уже дома настраиваюсь - проигрываю отдельные сцены мысленно, иногда и в текст заглядываю, а бывает, что и среди ночи просыпаюсь - думаю. Первый же настрой - сразу после получения роли. Особой настрой - и волнение! - перед последней репетицией, перед сдачей, перед премьерой. А выхожу из зала, когда спектакль уже сыгран, тяжело и, конечно, не сразу.



У него звание одно - Очень Хорошего Актера

такого поворота судьбы она играла в театре города Орла, который оккупировали гитлеровцы. Актеры играли для немцев классику - Островского, Чехова. Играли под дулами автоматов... После войны всех актеров взяли по 58-й статье.
Елизавета Альфредовна для меня как подарок судьбы. Она убедилась меня стать именно драматическим актером. Взгляла надо мной шефство вплоть до моего поступления в Красноярское театральное училище. Я ей очень благодарен.

зодическую роль - ради интересного спектакля. Когда все блекло, скучно, тогда нет ощущения праздника, а без этого тяжело. Мне надо, чтобы и актеры великолепно играли, и режиссер был неожиданный, и художник оригинальный...
- Что вам помогает настроиться на общение со зрителями?
- Многие. Надо, чтобы все хорошо было и в семье, и в театре. Помогает доброе слово. Тогда веселее, легче, интереснее играть. Худо, если к чему-то произошла стычка накануне спектакля, это расстраивает.



детства. И работаете вы на сцене театра юного зрителя. Вы себя словно поселили в стране детства и приглашаете в эту страну других. Анатолий Семенович, детство для вас - это что?
- Да, вы правы - я в стране детства. Для меня, как и для любого человека, детские впечатления самые сильные. Работал я в театре и в драматическом, и в детском. Никогда не стеснялся, как некоторые актеры, работы в детском. А последние 5-6 лет вижу, что мы - все взрослые, а не только актеры, должны и обязаны работать на детей, для детей - на наше будущее поколение. Посмотрите, сколько неприкаянных, полужитых детей вокруг! Детских домов меньше не становится. Прямо сердце кровью обливается!.. Тут тем более для меня важна работа в ТЮЗе. А что я могу для детей?! Ну, конечно, только как актер со сцены - дать радость от встречи со сказкой, с праздником.

жутко тянуло на Алтай.
- Рыба ищет, где глубже, Корнев - где лучше. Вам уже сколько лет лучше на тюзовской сцене?
- Я скажу так: не столько на сцене нашего ТЮЗа, сколько на Алтае, которым я «болею» с детства. Здесь вся моя родня по отцу. Здесь в детстве я проводил каждое лето у бабушки с дедушкой. Здесь они похоронены. Работая в разных театрах, далеко от Алтая, ходил в горы. Горы - моя давняя страсть. Без Алтая я тосковал. Как услышу где-то что-то про Алтай - все! Сразу в сердце иголки! Все-все, больше не могу - возвращаюсь!.. После второго возвращения идет уже второй десяток лет, как я и моя жена, она актриса нашего ТЮЗа, работаем в Барнауле.
- У вас растет сын...
- Федору скоро 16 лет. Учится он в 10 классе. Театром уже переболел. Много читает. Сейчас увлекся компьютером. Мы его нигде не настраиваем, но стараемся понять, помочь.
- Алтай для вас - символ

Налоги

Когда нет взаимопонимания

О практике рассмотрения споров по вопросам налогообложения рассказывает начальник юридического отдела госналогинспекции по краю В. ЧЕРНЫХ.
- В работе налоговых инспекций не все бывает гладко. Нередко складывается ситуация, когда приходится обращаться за помощью в арбитражный суд. Налоговые органы выступают исключительно в защиту государственных интересов. За нарушение налогового законодательства в соответствии с п. 9 статьи 7 Закона «О государственной налоговой службе РСФСР» предусмотрены финансовые санкции, взыскание которых проводится в беспорядном порядке с юридических лиц, а с физических лиц - в судебном. Госналогинспекция края в прошлом году предъявила 24 иска юридическим лицам, из них 16 удовлетворены, 555 исков предъявлены к предпринимателям и физическим лицам, удовлетворены 545. Всего взыскано в бюджет по данным искам более 23 млрд. рублей.
- В соответствии с предоставленным законом правом налогоплательщик также может подать в суд жалобу, иск на действия налоговых органов.
- Да, за последние три года количество рассмотренных исков налогоплательщиков колебалось с 32 до 53. Из них удовлетворялось около трети.
Предъявление жалобы, исков налогоплательщиками обусловлено чаще всего несовершенством налогового законодательства, неурегулированностью отдельных вопросов и противоречивостью законодательных актов, в связи с чем возникает различное их толкование налогоплательщиками и работниками налоговых инспекций.
Так, ИЧП «Алтайгриф» обр. лилось с иском к ГНИ

В прокуратуре края

Взял и льготы отменил

В прокуратуре края прошел брифинг с участием первого заместителя прокурора края В. ГРОШЕВА и начальников отделов Л. РОЖНОВОЙ и М. КАЗАНИНА.
Как отметил В. Грошев, в нашем крае, в отличие от некоторых других субъектов Федерации, уже сформирована определенная правовая база для осуществления деятельности местного самоуправления. Но судя по цифрам, для прокуроров прибавилось и «головной боли», так как руководители на местах порой принимают постановления, правовые акты, противоречащие действующему законодательству. В 1996 году прокуроры принесли 666 протестов на незаконные правовые акты органов местного самоуправления, по ним было отменено и изменено 593 документа. Чаще всего нарушения связаны с социальной сферой - отмена льгот, уменьшение жилищных и трудовых прав людей, введение местных налогов, сборов, дополнительных плат. Например, глава администрации Косихинского района просочерком пера отменил льготы по оплате коммунальных услуг ветеранам войны, учителям, врачам, милиционерам... По решению бийских властей прописаться человек мог только при наличии медицинской справки, свидетельствующей о том, что у него нет туберкулеза, венерических заболеваний и прочей «заразы»...
В целом же в системе местного самоуправления В. Грошев выделит два аспекта, когда вынуждена вмешиваться прокуратура: нарушения на местах федеральных, краевых законов и уменьшение прав, законных интересов районов со стороны краевых властей.
Возросло число исков по гражданским делам, заявленных прокурорами в интересах граждан. В основном они касаются оплаты труда (их количество возросло до 10 тысяч в 1996 году) и социальных пособий.
Прокурорские проверки

Реклама "АП" Короленько, 105 5 этаж
ИНФОРМ ПРЕСС
Реклама "АП" тел: 23-34-78 факс 23-44-30
БЫСТРОИСТОКСКИЙ МЕЛЬКОМБИНАТ: ПРОДАЕТ ВЫСОКОКАЧЕСТВЕННУЮ МУКУ, МАЙКУ ПОКУПАЕТ ПШЕНИЦУ МЯГКУЮ 3 КЛАССА ПРИНИМАЕТ ПШЕНИЦУ В ОБМЕН НА МУКУ, УГОЛЬ ДР ГСМ, ПИЛОМАТЕРИАЛЫ, ЗАП. ЧАСТИ ДТ-75, АВТОРЕЗИНУ ЗАКЛЮЧИТ ДОГОВОРА НА ПОСТАВКИ УГЛЯ ПОД НОВЫЙ УРОЖАЙ. Тел.: (385-2) 22-33-49 Тел./Факс 22-33-63. (385-71) 22-172, тел.факс 22-372.

ВОДКА РУССКАЯ, СТОЛИЧНАЯ от производителя ООО "ТСИ" НАДЕЖНЫЙ БИЗНЕС! ЛИЦЕНЗИЯ № XVI-ПОА-62006496 г.Барнаул, (3852) 76-00-85, 76-00-62

ООО «ВАЛЕНТИНА» сообщает о новом поступлении: ОБУВИ «ЦЕБО» (Чехия), «КОРНЕЛИУС» (Италия) сезона «Весна 1997 года», КУРТКИ МУЖСКИХ (пр-во Чехия) ДРАПОВЫХ «АМЕХ» по цене 300000-350000 руб. Адрес: ул.Партизанская, 140-а, магазин «Цебо», тел. 26-94-10; ул.50 лет СССР, 16, магазин «Макон-2».

Внимание акционеров и директоров! Сколько сегодня действительно стоят ваши акции? Что происходит с вашей собственностью? Скоро собрание, и вы должны это знать! АУДИТОРСКАЯ ФИРМА «ИНАУДИТ-АЛТАЙСКАЯ КОМПАНИЯ» лицензия Минфина РФ от 27.02.95г. N 000450, лицензия Минюста РФ от 11.01.96г. N 84) работает с начала 1991 года. Направьте заявку по тел./факсу: (3852) 26-89-03, 26-89-04, 26-89-06, E-mail: radish@inaudit.altai.su

ОБУВЬ Le Monde ОПТОМ И В РОЗНИЦУ БОЛЕЕ 100 НАИМЕНОВАНИЙ ЦЕНЫ МОСКОВСКИЕ Пр. Социалистический, 64. Тел. (385-2) 25-45-28, 75-48-87.

Реализуем ПИЛОМАТЕРИАЛ СОСНОВЫЙ в любом ассортименте. Вагонная отгрузка. Недорого. Тел. в Барнауле 24-04-46.

Памяти товарища Игорь Федорович ЮРОВСКИЙ Он родился 29 марта 1932 года в Семипалатинске. Здесь он окончил десятилетку и педагогический институт, преподавал в сельской школе, потом был призван в ряды Советской Армии. После демобилизации работал в областных газетах Семипалатинска и Усть-Каменогорска. Многие годы возглавлял редакцию литературно-драматического вещания республиканского радио, затем редакцию издательства «Жалын», был корреспондентом отделения ТАСС. Первые рассказы прозвучали в эфире республиканского радио, где И.Ф.Юровский много лет занимался переводами, писал радиопьесы. В 1975 году вышел сборник рассказов «Если бы не эта степь», в 1978 году - сборник повестей и рассказов «Монолог для брата». С 1988 года И.Ф.Юровский жил и работал в Барнауле. Писатель Алтай глубоко скорбит о безвременной кончине товарища и коллеги. Совет Алтайской краевой писательской организации. Надежда ХРАМЦОВА.

Сдается земля (24 га) под посадку картофеля в с.Сорочий Лог, недорого. Тел. 51-74-20. Куплю горох, просо, гречиху. Тел. 24-77-96. Продаю очень дешево тормозные колодки ДТ-75. Тел. в Барнауле: 22-17-16. Пишущие машинки от 700 тыс.руб. Копировальные аппараты от 2900 тыс.руб. Тел. 24-32-96. Реализуем недорого оконное стекло. Тел.: 24-89-13, 24-24-74. Срочно продается кирпичный дом, две 2-комн. и две 3-комн. кварт. в селе Мамонтовка Алейского района (от райцентра 20 км). Тел. в Калманке 25-1-31, в Барнауле - 24-63-82.

Приглашаем вас на концерт «С любовью к России»! Дни культуры Калманского, Зонального районов - 22 марта в 14.00 в Алтайском государственном театре мюзикомедии. Вход свободный. 22 марта в 17.00 в Доме культуры п.Южный состоится заключительный концерт краевого фестиваля русского фольклора «Весенние голоса». Вход свободный. Садоводство «Росинка» проводит собрание 29 марта 1997 г. в 11 часов в зале заседаний Агропромсоюза по адресу: пр.Комсомольский, 80. Продаю сад в сад-ве «Горный лен» (авт. N 118, ост.«Коченная», кирп. дом с мансардой, 10 соток, баня). Тел. 52-35-02. Продаю спецодежду в ассортименте. Тел. 77-44-20. Продаю оверлок, скорняжную, швейную машины, электропривод, ножницы «Эмгаз». Тел. 24-71-59, 41-71-60. Продаю электронную пишущую машинку «Optima» (Германия). Тел. 77-43-33 (с 10 до 18). Продаю лемеха П-702Б. Тел. 24-04-34. Продаются сруб (3x3 м, по цене 1.5 млн.руб.) с доставкой. Тел. 42-70-50.

