

Алтайская правда

№ 22 (21455)

ГАЗЕТА ВЫХОДИТ С 12 АВГУСТА 1917 ГОДА

Цена в розницу — 3 руб.

О праве сельхозтоваропроизводителей на участие в приватизации

ПРЕДПРИЯТИЯ ПО ПЕРВИЧНОЙ ПЕРЕРАБОТКЕ СЕЛЬСКОХОЗЯЙСТВЕННОЙ ПРОДУКЦИИ, ПРОИЗВОДСТВЕННО-ТЕХНИЧЕСКОМУ ОБСЛУЖИВАНИЮ АПК И ПРОДЛЕНИЮ СРОКОВ ПЕРЕРЕГИСТРАЦИИ ХОЗЯЙСТВ

В целях защиты интересов сельскохозяйственных товаропроизводителей и единообразного применения законодательства по экономической и аграрной реформе в крае...

1. Разъяснить, что Законом РСФСР «О предприятиях и предпринимательской деятельности»...

2. Предложить администрации районов и городов комитетам по управлению имуществом...

3. С учетом территориальных районов и местных особенностей края...

Председатель краевого Совета народных депутатов А. А. СУРИНОВ.

Инф-досье

В ПАРТИИ американского зерна, доставленной в южнокорейский порт Пусан...

«ДРАКОНОВСКИЕ» ограничения на потребление пресной воды введены в Афинах...

(ИТАР-ТАСС).

Хлеб станет дешевле? Поживем, увидим

МОСКВА. (ИТАР — ТАСС). Глава Кабинета министров РФ Виктор Черномырдин подписал постановление правительства...

Как сказано в постановлении, эти меры принимаются в целях стабилизации уровня цен на хлеб и хлебобулочные изделия...

(ИТАР-ТАСС).

Инф-досье

ОБЫЧНУЮ ПАРТИЮ газовых пистолетов выпустило производство...

ПОХОЖЕ, что в ближайшее время избежать отпавших жилых домов и промышленных объектов...

В ГОРНОЗАВОДСКОМ РАЙОНЕ Первой области производится разрыв газопровода...

НЕИЗВЕСТНЫЙ ЭЛОУМШЕННИК заложил в провал здания скоменского коммерческого магазина «Дружба»...

ПРИ ПОСЫЛКЕ продан 3 килограмма технического серебра в Москве...

В отношении задержанных торговцев серебром возбуждено уголовное дело...

ЕСТЬ ЛИ ПРЕДЕЛ БЕЗЗАКОНИЮ?

До недавнего времени считал, что нарушение законов, указов Президента, решений правительства со стороны законодательных органов края...

Последние события, когда председатель краевого Совета А. Суринов единолично распорядился отменить распоряжения Президента России...

Государственно-правовой отдел краевого Совета, вместо того, чтобы потребовать устранения беззакония, пускается в путаные и туманные размышления...

Вопрос — ответ

Банк принимает купюры всех достоинств. В редакцию с недоумением обращаются читатели по поводу того, что во многих коммерческих киосках и частных «точках»...

ОТДЕЛ ВНУТРЕННИХ ДЕЛ ЦЕНТРАЛЬНОГО РАЙОНА г. БАРНАУЛА

объявляет конкурсный отбор мужчин в возрасте до 30 лет на службу в милицию. Приглашаются мужчины, прошедшие службу в армии и имеющие высшее и среднее специальное образование...

С заседания малого Совета

Рубль, конечно, не деньги, но все же...

Мы всегда говорили о том, что плата за жилье у нас самая низкая в мире. Действительно, вплоть до настоящего времени она рассчитывалась по тарифу 1928 года...

Инф-досье

КАНЦЛЕР ФРТ Георгий Коль намерен сократить численность бухгалтеров, сообщает «Гамбургер абендблатт». В то же время, указывает «Гамбургер абендблатт», канцлер так же, как и министр обороны Ф. Рое, считает, что необходимо сохранить всеобщую воинскую обязанность граждан ФРТ.

СВИДЕТЕЛЬСТВАМИ

необычного явления стали многие жители юго-восточных американских штатов. В ночном небе над этим районом отчетливо слышна вихляющая неизвестного происхождения. Яркое свечение в небе не походило на след сошедшей звезды...

СОГЛАСНО ВЫВОДАМ

аналитического центра Днепровского областного управления СБУ, в последнее время в крае усилился промышленный шпионаж. Промышленные попытки сбора технической информации гражданами западных стран, а также Китая о новых разработках специалистов и ученых области.

(ИТАР-ТАСС).

В НОМЕРЕ

ОГНИ «ИНТЕКС» снимет гараж в центре города. Тел. 77-23-45 (с 9 до 18), 24-80-84 (с 18).
ПОГОДА. Сегодня днем в крае и Барнауле облачная погода, временами снег, метель, сильный ветер. Температурный диапазон — от нуля до минус 5. В последующие двое суток ожидается снег, метель, сильный ветер. Ночные температуры существенно не изменятся...

Инф-досье

Меры приняты «СЛЕСАРЯ-САНТЕХНИКА ВЫЗЫВАЛИ?» Вызывали. Вот только ждать его приход, а главное — добросовестного выполнения заявки порой приходится месяцами...

Желаю, что в рамках заседания Малого Совета на заседании Малого Совета было также решено передать все аттики в Барнауле...

Заметки журналиста

Не растерять бы доброты нам...

Как мне рассказать о беде, которая пришла в семью Игоря и Татьяны Нехорошевых? Об этом говорить трудно. Сейчас по всему миру переживают самую короткую весну в своей жизни...

СОГЛАСИЛИСЬ...

Общественно-политическое соглашение между политическими партиями и общественными движениями, действующими в Барнауле...

Конкурс карикатур

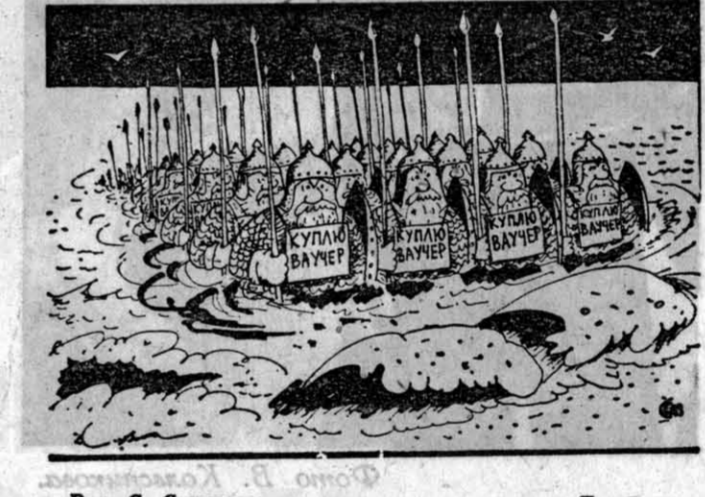


Рис. С. Суринова. г. Барнаул.

ПОЧЕТНОЕ ЗВАНИЕ

Указом Президента Российской Федерации за заслуги в области строительства и многолетний добросовестный труд присвоено почетное звание «Заслуженный строитель Российской Федерации»...

Заметки журналиста

Не растерять бы доброты нам...

Многие сегодня мучает треклятый вопрос: «Куда мы идем?». Если от добра и справедливости к бессовестной погоне за наживной, то наш ли, российский это путь? Зачем топтать в экономический рай, где люди чужие друг другу, бескорыстие вызывает непонимание и усмешку, бедность считается пороком, а любовь ущемляется расчетом?

Заметки журналиста

Моему радио объявили в эфире: «Внимание! В районной больнице умирает мужчина средних лет. Для его спасения срочно нужна кровь четвертой группы...»

Настроение недели

«ТИШЕ, ТАНЕЧКА, НЕ ПЛАЧЬ, НАМ НЕ ПО КАРМАНУ МЯЧ...»

Эта новость не стала сенсацией, она тихо прошла по статистическим отчетам да бесстрастно и как-то обобщенно прозвучала в «редактах массовой информации».

Демографическая ситуация в крае оценивается как критическая. Стало больше умирать людей и от неуроженности былой и дороговизны пел.

в войну и в первое послевоенное время. Однако не это является главной причиной. Молодая семья (как и семья со старшим) не решает завести ребенка, откладывая его появление до «лучших времен».

Но будем жить в экономические и политические дебри. Перечислим только цены на детские товары (информация получена в фирме «Детский мир»). Итан, чтобы одеть малыша одного-двух лет, надо: распашонки (62 р.), ползунки (135 р.), комбинезон (3 тыс.), костюмчик (1.700-2.000 р.), ботики (820 р.), платье хлопчатобумажное (244 р.)...

Алло, это тетя психолог?

В Заринске при городском отделе народного образования создан кабинет психолога. Его специалисты проводят консультации, беседы с детьми и родителями, а также занятия с педагогами — по их запросам.

А буквально на днях психологи установили детекторство у телефона доверия. Теперь любой ребенок, попавший в критическую ситуацию, может набрать нужный номер, получить дружеский совет, экстренную помощь, поддержку.

Н. СМУРНИКОВА. г.Заринск.

ДЛЯ ВАС, РОДИТЕЛИ!

Завтра — воскресенье. Для многих из нас это единственный день недели, который можно провести с детьми. Отложите стирку, уборку, домашние дела — вы найдете для них время.

Если не получится с лыжами, придумайте что-нибудь. Есть театр, есть кино (на сегодняшних экранах, правда, сплошь эротика, но при желании что-то все-таки можно отыскать), есть бассейн...

Если вашему школьнику трудно дается русский язык, или он готовится к поступлению в вуз, городской Центр детского и юношеского творчества поможет ему обрести уверенность в знаниях. Телефон 25-75-64.

ПОМОГИ НАМ, СУДЬБА
Своих родителей я видел только на фотографии. Маму, ей уже 10 лет, куда только обращался. Может быть, газета поможет найти их.

Дверям закрытым грош цена

Хотели мы того или нет, но «Провинциалка» все же становится постепенно сваякой. В ответ на исповеди под рубрикой «Помоги нам, судьба» почта приносит не менее замечательные женские послания их авторам.

Жизнь вносит коррективы в любое название. Вот и в нашей новой рубрике случилась такая история — читатели расширили ее тематику своими письмами на самые разные темы, не только о любви.

«ДОРОГОЕ» МАТЕРИНСТВО МИЛЫЕ БРАНЯТСЯ?.. ЭТА ЖЕНЩИНА — УВИЖУ И НЕМЕЮ

Провинциалка

Не забывайте: 1993 ГОД ОБЪЯВЛЕН МЕЖДУНАРОДНЫМ ГОДОМ РЕБЕНКА



Фото В. Колесникова.

Вечные истины

ВОЗДУХ ЛЮБВИ

«Не обижайте любовь... Не тесните, не гоните ее, не подсматривайте за нею, не клеветайте на нее. Не скупитесь на нее. Родители, не обижайте любовь своих детей».

По если это так, — а это, несомненно, так, — то неужели мы сожжем единственный и всему живому дарованный подарок — любовь? Как же это так? Как горестно, пусть цветет и благоухает берегите его.

Любовь — это воздух. Без нее — нет дыхания, а при ней дышится легко. Вот и все.

Василий РОЗАНОВ, русский философ, литератор.

ЗАКОНЫ СТАРИНЫ ДАЛЕКОЙ

- «Запрещается вступать в брак лицу, имеющему более восемнадцати лет от роду», 1697 г., декабрь 26.
«Запрещается вступать в брак без позволения родителей, опекунов или попечителей», 1722 г., апрель 12.
«Запрещается вступать в четвертый брак», 1651, июнь 27.

Частная жизнь

«Мы в школе стирали ошибки с доски»

Прочитала «Провинциалку» и решила сразу написать. Писать буду о себе. О своей любви, ушедшей и пришедшей. Прожитая жизнь, и вот сейчас спокойно анализирую ее, находясь в своем отпуске. И сейчас пишу свои откровения. Мы в школе стирали ошибки с доски, в жизни стереть их трудно.

Вот опять окно, где опять не спят...

Расхожая притча о том, как некая женщина снала, когда Бог раздавал красоту, попросила, когда наступил черед раздавать счастье, Тамары, похуже, не коснулась. Ей удалось получить от всевышнего и то, и другое. Впрочем, относительно счастья можно было бы и поспорить.

Она талантлива от природы. Но далеко не все талантливые люди реализуют себя в жизни. Иной при малейшем неудаче перестает сопротивляться обстоятельствам.

Вас интересует Плотникова? — спросил меня в краевом Доме моделей, где она работает художником-модельером.

Коллеги могут рассказывать о ней вальсе. Эскизы моделей Тамары поражают воображение. Но прежде она лепит роспись на тканях, которые потом используют в одежде или ее деталях.

Живет моя память. В местечке зеленом, где под гору, прямо, и к хатам под клены.

Звонят меня в дому. Где мама мне поет. Где вилни — до полу. И хлеб прино-белый. Это о маме, Надежде Дмитриевне.



Прелесть, прошедшей дороги бойки. Есть у Тамары и еще один самый родной человек — дочь Василишка. Такая без «напряга» не выживешь. И приходится Тамаре иллюстрировать книги на своих, а других авторов, чтобы пополнить семейный бюджет.

Перечитала написанное и подумала: почти идеальная картина получилась. Только бынет ли в жизни такое? Особенно в нашей многоэтажной стране. Да нет, у Тамары трудностей хоть отбавляй. Надвигаясь вот вышла из больницы. Надежды на выздоровление было мало. Выкарабкалась.

Горит по ночам свет в окне семьи Плотниковых. Сидят за учебниками дочь десятиклассница и мать-заочница института культуры.

Тамара работает над дипломом, а мыслями уже в другом: в поэтических строчках, которых накопилось достаточно для издания своей книги.

Может, и не стоило бы говорить о ночных бдениях. Но в нашей действительности без «напряга» не выживешь. И приходится Тамаре иллюстрировать книги на своих, а других авторов, чтобы пополнить семейный бюджет.

Знающие Тамару говорят о ней: «Отечественная», да, она действительно не очень выживает в жесткую современную жизнь: обаятельная, веселая, добрая, бескорыстная.

На улице не каждый повернет голову в ее сторону. Женщина как женщина. Неброской внешности. Равно удивит адекватность одежды да этникой парм, который и сохладению не сразу разглядеть в нитер суетодеке наших будней.

Мне 37 лет, я много лет живу один. Так случилось, что та, которую любил, не смогла стать мне другом на всю жизнь. А годы летели. Я человек открытый, доверчивый, но вот что-то пошло не так.

Моя соседка тяжело больна, поднимает пенсию по инвалидности, последние полгода она вообще прикована к постели. А у нее четверо детей, старшей — 14 лет. Девочки сами готовят, убирают, ухаживают за мамой.

Нам с детьми нужно срочно куда-то уехать. Я совсем не знаю, где это искать. Очень скоро освобождается из заключения муж, он может сделать с детьми, что угодно, как грозит в письмах. Дело в том, что двое детей у меня от первого брака.

Я инвалид 1 группы, позади несколько операций, болячек, конечно, много. А тут еще полетел мотор у холодильника. Ремонт обошелся в 12 тысяч. У знакомых, чтобы рассчитаться с мастером. Но как быть теперь с этим долгом, ума не приложу.

Помогите пенсионере достать трубы, чтобы провести водное отопление. Печь не греет, вода замерзла на кухне. г. Барнаул-2, ул. Параллельная, 6. Любимчик Антонина Дмитриевна.

M. ВОРОВЬЕВА. Автопортрет. Ржевской Т. Плотниковой.

Валентина Семеновна АФОНИНА. г. Барнаул, тел. 41-90-12.
Я ищу парня, который служил в Сов. Гавани, он демобилизовался весной 1992 года. Его зовут Андрей Богданенко. Я знаю о нем только, что он из Барнаула, адрес он дать не успел. ТАТЬЯНА.

# ИТОГИ ГОДА: МАТЕРИАЛЬНОЕ ПРОИЗВОДСТВО В цене — не спрос и предложение, а издержки производителя

Общая ситуация в крае остается сложной. Падение объемов производства, нарушение хозяйственных связей произошло практически во всех отраслях народного хозяйства. К прежним факторам падения производства добавились новые — высокие цены на материалы, технику, комплектующие изделия, трудоемкая система налогообложения и ипотечная дороговизна кредитов.

В сложнейшей ситуации оказалось сельское хозяйство — несоответствие закупочных цен продуктов сельского хозяйства их затратам отрицательно повлияло на финансовые результаты многих хозяйств.

Отсутствие конкурентной среды не дало возможности пролиться механизму спроса и предложения. Цены на товары складываются не столько под воздействием рынка, спроса и предложения, сколько на основе реальных издержек производства. Производителям легче продать товары по цене, чем увеличить их выпуск. Новые организационные структуры не оказали стимулирующего воздействия на производство. Темпы приватизации остаются низкими, медленно идут земельная реформа и структурные сдвиги в экономике.

## ОСНОВНЫЕ ПОКАЗАТЕЛИ ЭКОНОМИЧЕСКОГО И СОЦИАЛЬНОГО РАЗВИТИЯ КРАЯ

	фактически	1992 год в проц. к 1991 г.
<b>Объем продукции в сопоставимых ценах — млн. руб.</b>	120181,8	81,2
Производство товаров народного потребления со стоимостью валовых добавленных платежей — млн. руб.	75536,6	86,7
<b>Капитальное строительство на счет всех источников финансирования — млн. руб.</b>	33654,3	•
Ввод в действие:		
Жилых домов — тыс. кв. м	804,0	89
Общественных зданий школ — кв. метр	4316	44
Дошк. учреждений — метр	1820	62
Поликлиник — посещ.	864	57
Больниц — койки	155	20
Клубов — мест	700	33
<b>Закупки продуктов животноводства — тыс. тонн скота и птицы (в живом весе)</b>	199,6	74,1
молока	893,6	77,3
птицы — тонн	373,4	71,5
мяса — млн. штук	2002,0	70,0
денежные доходы и расходы населения — млн. руб.		
денежные доходы	90368,3	6,5р
денежные расходы	65689,7	5,4р
превышение денежных доходов над расходами	24678,6	14,5р
розничный товарооборот, включая общественное питание — млн. руб. (с учетом НДС не в том числе)	46842,8	68,1*
государственная торговля потребительской кооперацией	29686,6	73,8*
* с учетом НДС не в том числе	17156,2	60,2*

## ФИНАНСЫ И ДЕНЕЖНОЕ ОБРАЩЕНИЕ

Финансовое положение предприятий края в последние месяцы инфляционных процессов, спад производства, снижение его эффективности негативно сказываются на финансовых результатах их деятельности. Большинство предприятий, консервируя рост цен на приобретаемое оборудование, сырье и материалы, растут по сравнению с инфляцией. Использование кредитов банков, поддерживают реальный рост цен на приобретаемое оборудование, сырье и материалы.

Общая сумма прибыли, полученная за 11 месяцев 1992 года, составила 30,8 млрд. рублей, или в 13 раз больше, чем за тот же период прошлого года.

Финансовое положение предприятий, как ожидается, ухудшится с завершением переоценки основных фондов. Увеличение в крупных размерах после переоценки фондов амортизации в составе издержек производства приведет к снижению рентабельности в промышленности и в целом по народному хозяйству. В настоящее время удельный вес убыточных предприятий составляет 21 проц. в том числе в промышленности — 4, строительстве — 12, торговле — 28, на транспорте — 29 проц.

Вместе с тем в сложных условиях функционирования экономики обеспечено регу-

лирующее воздействие в бюджетную систему края ресурсов, необходимых для реализации в рамках проводимой экономической реформы выполнения общегосударственных и региональных программ по социальной защите населения. Всего в бюджет края за 1992 г. поступило 32,5 млрд. рублей. Достигнуто превышение доходов над расходами бюджета в сумме 4,9 млрд. руб. В составе доходов основную долю составляют поступления за счет гос. дарственных налогов и других обязательных платежей. Меньше ожидаемого поступает в бюджет доходов от приватизации. По состоянию на 1 января 1993 года фактически поступления составили 12,9 млрд. рублей, или 4,6 проц. от всех доходов.

Расходы по бюджету за 1992 год составили 30,6 млрд. рублей. В составе местного бюджета расходы на социальную культуру мероприятия занимают 48 проц., расходы на народное хозяйство — 34 проц.

Население израсходовало на покупку товаров в оплату услуг в декабре 1992 года 11199,5 млн. рублей, что больше чем в предыдущем месяце на 3355,4 млн. рублей (на 42,8 проц.), чем в декабре 1991 года — в 10,6 раза. В расчете на каждого жителя края потребительские расходы составили в декабре 4200,7

рубля при расчетной стоимости потребительской корзины 3473,4 рубля.

Приrost сбережений населения во вкладов и ценных бумагах составил в декабре 1168,3 млн. рублей, что в 2 раза превышает уровень ноября и в 5 раз — уровень декабря 1991 года. В целом за 1992 год сбережения населения увеличились на 3926 млн. рублей. Остаток вкладов в учреждениях Сбербанка на 1.01.93 г. составил 10055,6 млн. рублей. Основной прилив вкладов наблюдался в декабре — 1168,7 млн. рублей.

Превышение денежных доходов населения над его расходами за 1992 год составило 24678,6 млн. рублей, или 9256 руб. на человека. По сравнению с 1991 годом сумма наличных денег у населения возросла на 14,5 раза.

### ПРОМЫШЛЕННОСТЬ

Снижение объемов промышленного производства произошло на 273 предприятиях, но при этом, несмотря на сложившиеся условия, смогли приступить к производству предприятий Алтайский коксохимзавод, барнаульская швейная фабрика «Прогресс», предприятия сахарной, спиртовой и ликеро-водочной промышленности. Производительность труда на промышленных предприятиях снизилась за год на 13,4 процента.

В течение года предприятия были вынуждены частично или полностью останавливать производство, переходить на сокращенный режим работы. Основными причинами остановки производства: отсутствие сырья, материалов, топлива и трудности со сбытом продукции из-за неплатежеспособности партнеров. В результате снижены объемы производства по сравнению с прошлым годом — тракторов, двигателей к тракторам, сельхозмашинам и запчастей к ним, котлов, кузнечно-прессовых машин, химических волокон, картона, пиломатериалов.

Разрыв хозяйственных связей сыграл свою отрицательную роль на выполнении договорных обязательств — по производству недопоставлено продукции на 2,2 млрд. рублей.

В отчетном году активно шла конверсия военного производства. Если в 1991 году удельный вес военной продукции по кругу предприятий оборонного комплекса составил 40,6 процента, то в 1992 — 17,6 процента.

Начавшийся процесс приватизации промышленных предприятий проходит медленно. К концу 1992 года приватизировано 39 предприятий (7,1 проц. к общему их числу). Среди них такие, как предприятия акционерного

скота и птицы замедлился (190 проц.) и в основном был связан с ростом цен на продукцию, используемую на последующих стадиях промышленного производства (металл, химические волокна, вилы, красители). Если в начале года наибольший рост цен наблюдался в отраслях тракторного и сельскохозяйственного машиностроения, то к концу III квартала рост цен на продукцию промежуточного цикла производства (черная металлургия, станкостроительная и инструментальная промышленность) значительно опережал рост цен в других отраслях машиностроения.

В III квартале рост оптовых цен вошел на уровень I квартала. Сдерживающими факторами роста по-прежнему остались финансово-кредитные возможности предприятий, введение предельных (фиксированных) цен и ограничения уровня рентабельности на продукцию, производимую предприятиями-монополистами.

В IV квартале кризиса роста цен вновь начался. В декабре общий уровень оптовых цен в промышленности вырос по сравнению с началом квартала в среднем на 7,6 проц.

## АГРАРНЫЙ СЕКТОР

Общий урожай зерна (в первоначально-определенном весе) по всем категориям хозяйств составил немногим более 4 млн. тонн, или 101,6 процента к уровню 1991 года. В среднем с одного гектара собрано 10,4 центнера (или 101,1 проц. к уровню 1991 года). Подоспелка собрана 81,1 тыс. тонн (108,1 проц.), сахарной свеклы — 853,4 (132,1 проц.), картофеля — 909,6 (112,2 проц.), овощей — 169 (84,6 проц.), плодов и ягод — 14,1 тыс. тонн (92,1 проц.).

Государству продано 635,4 тыс. тонн зерна (15,8 проц. от намолоченного), что на 22,7 процента меньше, чем в 1991 году. Обязательные поставки выполнены на 70,5 процента. Минимальные обязательства в 11 районах из 58, где они были установлены.

В государственные ресурсы поступило 176,4 тыс. тонн сахарной свеклы, или 40,4 процента к уровню 1991 года, подоспелка соответствует 22,7, или 59,4, картофеля — 176,4, или 40,4, озерки — 23,5 тыс. тонн, или 43,6 процента. Следует отметить, что большое количество сахарной свеклы и подоспелки реализуется по усмотрению производителя.

Сложная ситуация сложилась в животноводстве. Реализация

рогатого скота уменьшилась на 113,4 тыс. голов, а том числе коров — на 28,6, свиной — на 93,2, овец и коз — на 95,6 тыс. голов. Птицы стало меньше на 1 млн. 832 тыс. голов, что впервые отмечено за все последние годы. По расчетным данным, продолжает сокращаться поголовья в личных подворьях граждан, где численность основных видов скота возросла за год на 2—13 процентов. Однако значительные потери животно в общественном секторе компенсируются за счет хозяйства населения. Итого за 1992 год в Алтайском, Кемеровском, Новокузнецком, Тальменском, Усть-Каменском, Шелаболинском районах. Одновременно с образованием новых хозяйств 259 фермеров в этом году прекратили свою деятельность из-за ухудшения финансового положения, трудности с материально-техническим обеспечением и по другим причинам.

## КАПИТАЛЬНОЕ СТРОИТЕЛЬСТВО

В 1992 году в условиях существенно возросшей неустойчивости и кризисных явлений в строительстве сложилась крайне неблагоприятная ситуация. Резко обострилась обстановка с формированием инвестиционных программ и закупкой строительных материалов в этот год. Сократилось строительство в ключевых отраслях народного хозяйства, в частности, в промышленности, что может со временем привести к долгосрочному спаду процессов воспроизводства основных фондов.

Объем инвестиций за счет всех источников финансирования сократился по сравнению с 1991 годом на 23 процента в сопоставимых ценах и составил 33,7 млрд. рублей. Предприятия и организациями государственной формы собственности освоено 77 процентов этих средств.

На производственное строительство за счет всех источников финансирования использовано 18,9 млрд. рублей, или 49 процентов от общего объема. В 1992 году не были введены 20 производственных мощностей пусковой программы.

Инвестиции в воспроиз-

## ТРАНСПОРТ И СВЯЗЬ

Объем перевозок грузов транспортом общего пользования составил 44,2 миллиарда тонн и уменьшился по сравнению с 1991 годом на 24 процентов, в том числе железнодорожным — на 21, автомобильным — на 28, речным — на 40 процентов. На железнодорожном транспорте произошло сокращение уровня погрузки многих народнохозяйственных грузов, в том числе зерна и продуктов черемела — на 32 процента, лесных грузов — на 24, черных металлов — на 10 процентов.

Несмотря на снижение объемов перевозок, ухудшилась обработка подвижного состава, поступающего в адрес грузоотправителей. Простоя вагона превысила норму на 4 часа и увеличилась на 5 часов по сравнению с 1991 годом.

Значительное повышение тарифов на пассажирские перевозки обусловило переключение пассажиров с железнодорожного транспорта на менее дорогие железнодорожные, с железнодорожного транспорта на авиационный, а автомобильного — на авиационный. В авиационном — 17, речного — 72 процента.

Предприятиями связи оказано народному хозяйству и населению услуг на 1,7 млрд. рублей, что в фактически действующих ценах в 9 раз больше, чем в 1991 году.

## ВНЕШНЕЭКОНОМИЧЕСКИЕ СВЯЗИ

Внешнеторговый оборот края сложился в объеме 11760 млн. рублей и по сравнению с 1991 годом возрос в 2,2 раза. Столь значительное увеличение обусловлено ростом цен.

Экспорт края составил 7949 млн. рублей, увеличившись в 27 раз. Поставка товаров на экспорт составила около 80 процентов общего объема экспорта. В его структуре на долю сырья и материалов приходилось 83,9 процента, машины и оборудования — 15,7 процента. По сравнению с 1991 годом доля машин и оборудования в общем объеме экспорта поставок уменьшилась на 25,3, а сырья и материалов увеличилась на 25,5 процента.

В 1992 году предприятия края экспортировали продукцию на 35 стран. Заметно изменение приоритета во внешнеэкономических связях в пользу капиталистических стран.

Сальдо внешней торговли края в 1992 году сложилось отрицательно (4138 млн. руб.).

Объем импорта составил 3814 млн. рублей и возрос в 16 раз. Структура импорта не носит устойчивого характера. В основном это готовые изделия и товары народного потребления, поступающие на 27 стран. В общем объеме импорта на долю машин и оборудования приходилось 3,5 процента.

АЛТАЙСКОЕ КРАЕВОЕ УПРАВЛЕНИЕ СТАТИСТИКИ

### ТЕАТРЫ

КРАЕВОЙ ТЕАТР ДРАМЫ. Акт IV, с 18.30, 7 февраля. «ПОЮЩИЙ ПОРОСНОК». В 12. «СИРАНО ДЕ БЕРЖЕРАК». В 18.30. КРАЕВОЙ ТЕАТР ОПЕРЕТТЫ. 7 февраля. «МАРИЦА» — в 18.30. 8 и 7 февраля. «ДВЕ БАБЫ ЯГИ» — в 11.14.

### КИНО

«МИР». «ПОЧЕМУ Я? ИЛИ ЛАКОМЫЙ КУСОЧЕК» (остросюжетная кинокомедия о «похитении века») — в 12.14, 16, 18, 20.20. Видеофильм — в 11.

«РОССИЯ». 6 и 7 февраля. «ПРИШЕВЦЕВЫ» (СП) — в 10 (детей), 12.14, 16, 18, 20. «МОСТ ЧЕРЕЗ КАСАНДРИУ» (СП) — в 13.19. «ЛЮБИМЫЙ ПАТРУЛЬ» — в 11, 13, 15, 17, 19, 21. 8 февраля. «ТОТ, КТО МЕНЯ БЕРЕЖЕТ» (он следит за каждым ее движением и попадает в патунную любовного соглашения) — в 11, 13, 15, 17, 19, 21. 8 февраля. «ТОТ, КТО МЕНЯ БЕРЕЖЕТ» (он следит за каждым ее движением и попадает в патунную любовного соглашения) — в 11, 13, 15, 17, 19, 21. 8 февраля. «ТОТ, КТО МЕНЯ БЕРЕЖЕТ» (он следит за каждым ее движением и попадает в патунную любовного соглашения) — в 11, 13, 15, 17, 19, 21. 8 февраля.

## Уважаемые господа!

Наша мастерская изготовит любые ПЕЧАТИ и ШТАМПЫ

Высокое качество гарантирует лазерная технология

НАМ ДОСТАТОЧНО 2 ЧАСОВ И ВЫ ОБЛАДАТЕЛЬ ВЕЛИКОЛЕПНОЙ ПЕЧАТИ

Прием заказов в Барнауле: типография «Алтайская правда», ул. Короленько, 105, комната 210 (2 этаж) тел. 233-564, 233-267

Директор НВГорлов



### РУКОВОДИТЕЛЯМ ГОСУДАРСТВЕННЫХ, МУНИЦИПАЛЬНЫХ И ЧАСТНЫХ ПРЕДПРИЯТИЙ!

Если на вашем предприятии имеются здания и сооружения, длительное время находившиеся в эксплуатации или в аварийном состоянии и требующие реконструкции в связи с изменившимися технологическими требованиями или перепрофилированием производства, то вы должны знать и помнить, что сложнейшей задачей является их своевременное обследование. В условиях рыночных отношений не следует рассчитывать на существующие здания и сооружения. Комплексное обследование позволит дать заключение о техническом состоянии здания и сооружения, разработать рекомендации по усилению их дальнейшей безопасности и эксплуатации. От состояния строительных конструкций зданий и сооружений зависит безопасность жизни людей и ваше материальное благополучие. Высоквалифицированные специалисты нашего института, имеющие многолетний опыт проектирования и работ по обследованию строительных конструкций, могут произвести следующие виды работ:

- комплексную разработку проектно-сметной документации или отдельных ее частей;
- обследование и оценку технического состояния всех видов строительных конструкций;
- разработку рекомендаций по ремонту, усилению и совершенствованию конструкций;
- разработку проектов усиления при реконструкции, а также проектирования капитального строительства зданий и сооружений;
- экспертизу проектов и заключение по вопросам реконструкции зданий и сооружений;
- геодезические работы (необходима и теодолитная съемка строительных конструкций);
- исследование свойств и определение прочностных характеристик строительных материалов образцовыми и неразрушающими методами;
- инструментальные исследования промеров и промостков для составления экологического паспорта предприятия;
- химический анализ строительных материалов;
- разработку методов обследования;
- создание и распространение программных средств для проектирования строительных конструкций;
- проведение проверочных расчетов несущих способностей всех видов строительных конструкций;
- разработку чертежей марки КМ и КМД;
- подготовку пакета документов по приватизации предприятий и организаций;
- согласование документов в комитете по управлению государственным имуществом.

Вышеуказанные работы институт выполняет по договорным ценам и в сроки, удовлетворяющие заказчика. Наш адрес: 656023, г. Барнаул, ул. 5-я Западная, 85, «Сибирьросхозмаши».

Телетайп 186, телефакс 77-43-48, тел. 77-43-89.

# ВНИМАНИЮ ПОТРЕБИТЕЛЕЙ АЛТАЯ!

Согласно статье 42 Закона Российской Федерации «О защите прав потребителей» местные органы власти должны защищать интересы граждан: покупателей, клиентов, пациентов и т.д.

Алтайское территориальное управление по антимонопольной политике публикует список ответственных за защиту потребителей в городах и районных центрах.

Алейский	Ахипова Г. П.	2-14-01
Бийск	Федорова С. Г.	2-01-72
Бийск	Надудина А. Г.	2-36-35
Зарянский	Фрапп Е. А.	4-12-59
Камышево	Шварц Е. М.	2-41-46
Новоалтайск	Смирнов В. И.	2-22-31
Рубцовск	Питгарев А. А.	2-31-10
Славгород	Резниченко Р. Н.	2-10-62
Алейский	Рыкунова Н. Г.	2-24-01

Иванова Е. Т. 2-24-01  
Кирюнова Н. М. 2-22-71  
Полосинский В. Д. 2-27-52  
В. Истомкин Н. Р. 2-22-63  
Бурдский Павел Иванович  
Волчихинский Колесников Л. Г. 2-24-01  
Зональный Сидоровский Л. И. 2-26-68  
Земногорский Ховякова Г. И. 2-24-01  
Егорьевский Селиванова Н. М. 2-24-41  
Ельцовский Сеничкина С. М. 2-24-61  
Калмацкий Пешкова В. П. 2-24-01  
Косихинский Пономарев Л. А. 2-24-41  
Красногорский Гичкин Д. Т. 2-24-36  
Красноярский Базилевская А. И. 2-29-08  
Крутихинский Беседина Т. М. 2-28-63  
Кулундинский Антипова Е. М. 2-13-92  
Курьинский Курьянский Егорова А. В. 2-27-59

Локтевский Губина Л. А. 2-27-71  
Мамонтовский Иванов Л. П. 2-24-01  
Михайловский Антонова О. А. 2-24-01  
Новицкий Шиллер Г. Р. 2-23-71  
Павловский Цицер Т. А. 2-23-51  
Панкрупинский Чинкеева Л. А. 2-24-01  
Первомайский Легова В. П. 2-31-39  
Петропавловский Савридов М. М. 2-24-01  
Песчанский Немчинова Л. В. 2-24-63  
Рейбровский Ермаков В. Я. 2-24-01  
Родицкий Дудкина Н. М. 2-24-36  
Романовский Меньшиков Н. Н. 2-24-01  
Смоленский Дурнев С. С. 2-14-01  
Советский Обращева Т. Г. 2-24-36  
Соловьевский Марусенко Р. З. 2-26-37  
Созоновский Бухтоярова А. Е. 2-21-79  
Суетский Котова Т. В. 2-20-98  
Табульский Прутова В. Д. 2-24-01  
Тогульский Иванов А. М. 2-24-01



Информация об условиях и порядке заключения договоров вам предоставляется по адресу: г. Барнаул, ул. А.Петрова, 146-а (ДК шинников) При себе иметь паспорт.

Тел. 41-61-46 (с 9 до 16). Выходные; воскресенье и понедельник.

### ИЗВЕЩЕНИЕ

Центральное отделение № 152 Сбербанка РФ сообщает о закрытии филиала Сбербанка 152/041 и переводе его в филиал 152/04, находящийся по адресу: г. Барнаул, ул. Анатолия, 159.

Насы работы филиала 152/04 с 9 до 19, перерыв — с 14 до 15, выходной день — воскресенье.

Администрация Центрального отделения № 152 Сбербанка РФ.

### ВЫ ЖЕЛАЕТЕ вложить свои сбережения в выгодное и надежное предприятие?

Опытные специалисты "РАС" в области экономики и права помогут вам в решении этих проблем. Предлагаемый "РАС" договор имущественного найма «ГРАЖДАНСКИЙ СЕЛЕНА» дает возможность увеличить за 3 года ваш вклад в 10-18 раз.

В случае расторжения вами договора по истечении года ВАМ НЕМЕДЛЕННО ВОЗВРАЩАЮТСЯ ВЗНОС И ГОДОВАЯ ПРЕМИЯ, РАВНАЯ 40%.

Ежегодный контрольно-целевой взнос - 15-22% от суммы вклада.

Минимальный взнос - 500 руб.

● **Заключаем договор** о поставку автомобилей ГАЗ-3307 (фураги, автомастерская). Поставка немедленно после оплаты. Тел. 52-16-35.

● **МЕНЯЮ** автомобиль «Москвич-2141» (новый) или полюбивший частный дом на ул. Матросова на квартиру в Барнауле. Обращаться по адресу: пр. Социалистический, 31 — 11.

● **Институт «РОСПРОЕКТ-2»** выполняет быстро, дешево и качественно проекты любых предприятий по переработке сельхозпродуктов, холодильников, котельных, жилья и других объектов. Тел.: 24-48-16, 24-48-24.

Выражаем сердечную благодарность коллективу вузского коллектива «Тепловых сетей» за помощь в организации похорон мужа отца деду брата Кошкина Василия Никифоровича. Съемки Кошкиных, Кошничевых, Ушаковых.

Выражаем глубокую благодарность коллективу треста Алтайстринтранс, автомашины № 1, полиция № 10, друзьям и знакомым родственникам с нами гореть утраты и оказавшим помощь в организации похорон Алексея Николаевича Семья Ахмедовых.

● **Господи!** У вас проблема с головой отечностью — к вам нужен услугам фирма «Стим ЛД». АДРЕС: г. Барнаул, ул. Печеная, 118 (ДК ВОГ), 2 этаж. Тел. 25-73-14.

● **ОРГАНИЗАЦИЯ** изготовит металлические двери для квартир, решетки на лоджии и окна для частных лиц и учреждений, творила для порогов и бани для воды. Требуется гл. бухгалтер. Тел. 77-20-46.

● **КУПИЮ** легковой автомобиль в хорошем состоянии. Тел. 41-04-61.

● **ОРГАНИЗАЦИЯ** предлагает услуги: строительство — монтажные работы — сдает в аренду автопарк 10 т. Kran на пневмоходу 16 т. Самосвалы, траки. Приглашаю на работу: — прораб, — электрик ср смежной специальностью автоэлектроника. — краповщик. Тел. 25-36-00 (с 9 до 18).

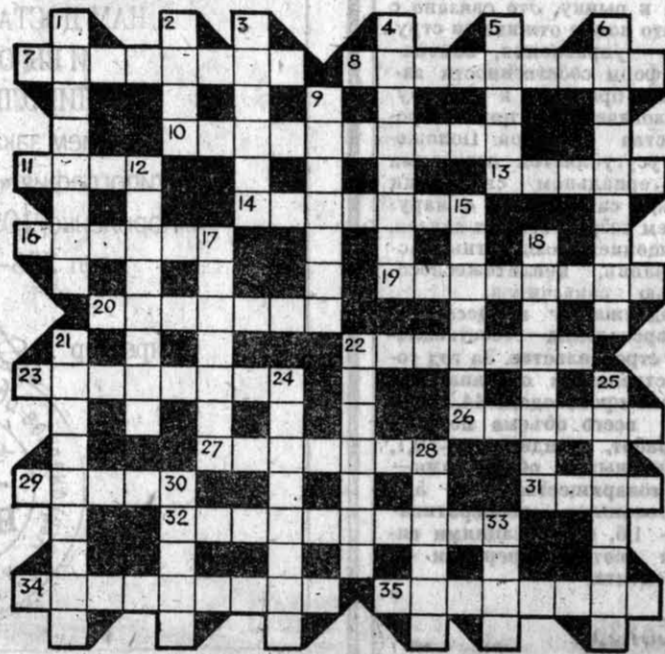
● **КУПИЮ** частный дом или малосемейка. Тел. 51-77-61.

Наш телегид советует

«Принцесса Турандот» и «12 разгневанных мужчин»

Долгие годы мы были уверены в том, что в нашей стране больше всего добывается, вырабатывается, чем где бы то ни было. Но почему-то отдачи от тех же нефтедобытчиков, к примеру, мы не ощущали. Этим вопросом заинтересовалась и творческая бригада программы «НОП». Она попытается ответить в понедельник (1 прог., 18.25) на этот вопрос. Мы узнаем кое-что неожиданное о валютной выручке, о том, как расходуются поступления от экспорта, и почему на одной пестрой части земли люди не могут себя прокормить. В пятницу (1 прог., 19.25) вас ждет встреча с интересным человеком — хранителем Пупкингорской С. С. Гейченко. Тема НПО стала уже традиционной для ЦРУ, ФБР и Пентагона. А в следующую субботу (1 прог., 9.25) вы познакомитесь уже с нашими военными: выступит вице-адмирал, академик, полковник, которые расскажут о том, что еще совсем недавно было совершенно секретно. Живая легенда театра им. Вахтангова — спектакль «Принцесса Турандот». В фондах телевидения сохранилась эта постановка 60-х годов, и вы увидите в субботу (1 прог., 12.00) чудесный спектакль. «12 разгневанных мужчин» — это новая рубрика. В четверг (1 прог., 21.20) вы увидите их — А. Арканова, Г. Горина, Э. Рязанова, М. Державина, А. Ширвиндта, З. Гердта. Они готовы представить каждый свою передачу. А пока, собравшись вместе, изложат свои мысли о данной рубрике. И вновь премьера. С понедельника (1 прог., 19.40) начинается телесериал «Торжественные и другие». Что там будет? Будут бизнес, любовь, дети, разочарования. Словом, будет очень семейное кино, и, возможно, оно станет не менее притягательным, чем когда-то «Рабыня Изаура» или «Богатыри тоже плачут». А еще телегид советует чуть-чуть отдохнуть от голубого экрана и послушать по радио пятисерийный радиодиффуз о Шалипине: каждый вечер в 21.00 с 8 по 12 февраля. FTV (четвертый канал) Сегодня — очередные серии фильма для детей «Карусель» и сериала «Судьба»; продолжение многочасового концерта звезд мировой эстрады, посвященного 40-летию знаменитой американской фирмы грамзаписи «Атлантик Рекордс». Завтра среди прочих программ тележурнал «Видеомод». В понедельник, как всегда, программа «Жизненный выбор». Это трудно себе представить, но вы увидите человека, в сознании которого живут сразу 24 личности — таковы последствия психологической травмы, которую он пережил в детстве. Среда — день встречи с обзором «Диллет-спорт». В четверг тележурнал по астрономии. Эта программа под названием «Искатель» идет всего 14-15 минут, ее легко пропустить, не заметив, поэтому сообщаем время ее начала — 19.25, сразу после мультимедиа. Вполне вероятно, что «Искатель» может заинтересовать и педагогов. Урок посвящен космическому телескопу. ТВ «КАТУНЬ» открывает сегодня, 6 февраля, новую рубрику, которая называется «Семейный экран». И самые маленькие, и подростки, и взрослые зрители найдут в ней для себя немало интересного. В конце всей программы — вторая серия художественного фильма «Крейперов на соната».

КРОССВОРД



ОТВЕТЫ НА КРОССВОРД

по ГОРИЗОНТАЛИ: 1. Гауза. 6. Эдикт. 9. Бисмарк. 10. Растер. 11. Риони. 12. Евтерпа. 15. Сказна. 19. «Ангара». 22. Смотр. 23. Инженер. 24. Телуга. 25. Генин. 26. Мальта. 29. Емкляд. 33. Анакард. 36. Совок. 37. Офеон. 38. Саратов. 39. Онали. 40. Аманат. по ВЕРТИКАЛИ: 1. Гарус. 2. Ласка. 3. Абрек. 4. Осот. 5. Лавр. 6. Зиран. 7. Ижора. 8. Триба. 13. Васюган. 14. Емюнин. 15. Партнер. 17. Кина. 18. Зверь. 20. Галек. 21. Ребег. 26. Место. 27. Лавка. 28. Такси. 30. Вдова. 31. Лиела. 32. Денди. 34. Аири. 35. Ауто.

ВОСТОЧНЫЙ ГОРОСКОП

Космоэнергия независимо от рода деятельности следует тщательно изучать обстановку. Писать письма и вводить в переписку или осведомленного лица, которому полностью доверяете. Если вы не уверены, отложите принятие решения до 12 февраля — в этот день планеты обостряют вашу интуицию. Не стремитесь предугадать успех или провал в любви или иных особых знаков внимания. На небосводе Водолея тучи рассеиваются не спеша. 10 февраля вам махнет кристалл жаркого солнца. Попробуйте вырваться из его оков. Здоровье не радует. В семье и у любимых напряженные отношения. Избегайте конфликтов. Если Рыбы вложили средства в предприятие, которое вдруг заглохнет, забудьте о прибыли. Выдохните из себя лишнее обаяние. 8 и 11 февраля следует проявить осторожность. Не дайте себя обмануть, но ваши недоброжелатели активизировались. Утешение найдете дома. Хорошие новости ожидают Овна, хотя желанная цель будет достигнута позже из-за выходящего упрямца. Для приятной ответственной работы вам отведены 12 и 13 февраля. Случайно полученная информация поможет продвинуться вперед. У дачи появляется важный клиент. Вместе с тем, на дачу, занимающую высокую должность, доставляют сильное впечатление. Астролог заверит, что вы будете счастливы в любви. Сделав в бой, говорит звездочет, вы станете советником, они собьют вас с толку, имеют шанс заключить престижную сделку. Позже, если достойной работы, предпринимая дамой, закончатся успешно. Будущей матери следует производить осторожность на улице. Ближайшим не следует на этой неделе строить большие планы. Работу не спешите менять, пока не получите окончательное подтверждение нового предложения. Женщина, стоящая за прилавком, познает все тяготы своей профессии. Различные планы благополучны. 8, 11 и 12 — ваши дни. В пятницу дата предстанет перед вами. Меняться не следует. 10 февраля — идеальный день для решения финансовых проблем. 11 — 12 — сутрагит, и влюбленным следует набрать в рот воды, иначе рискуете разругаться. Начинание бизнесмена, связанное с производственными продуктами, окажется прибыльным. Сюрприз не из приятных уготован Льву — вероятно, придется понюхать вам разрыв отношений. Сосредоточитесь усилия на своем нынешнем предприятии, или в новом историческом предпринимательстве. Откажитесь навязчивым проектам. Молодому коллеге следует помнить старую истину: делу — время, любви — потехе — час. Дева возвращается к реальности. Об этом канальном сне-президент по развитию деятельности отделения моторизованных товаров канадской фирмы «Бомбардье». Эта фирма открыла офис в Москве, а Третьим будет ее официальным представителем. (ИОР, ИТАР — ТАСС).

АЛТАЙСКАЯ ПРАВДА

КРАЕВАЯ МАССОВАЯ ГАЗЕТА. Главный редактор Ю. А. МАЛОРОВ. Редакционная коллегия: А. С. АСТАПОВ, В. Г. ПРОХОТОВ (директор государственного издательско-полиграфического предприятия «Алтай»), Л. И. ПИВОВА, М. И. ОРЛОВ (первый зам. главного редактора), В. А. СИНОЛИЦ (ответственный секретарь), Г. И. СОКОЛОВА, Е. В. СКРИПИН, В. С. УСТИНОВ, О. Н. ШЕВЧУК, А. А. ХАРЬВИН (зам. главного редактора). Коммерческий директор А. Ф. ЧУХРАП.

Спорт-госье

Владислав Третьяк и канадские снегоходы

В недавнем прошлом хоккейный вратарь сборной СССР Владислав Третьяк будет пробовать в России канадские снегоходы. Об этом объявил вице-президент по развитию деятельности отделения моторизованных товаров канадской фирмы «Бомбардье». Эта фирма открыла офис в Москве, а Третьим будет ее официальным представителем. (ИОР, ИТАР — ТАСС).

КОРОТКО

Прыжки с шестом Родион Гатаулин, выступавший на легкоатлетических соревнованиях «Русская зима» на зимнем стадионе имени братьев Знаменских в Москве, взял высоту 6 метров. Это новое высшее достижение России и лучший результат среди шестовиков мира в нынешнем сезоне. Российская спортсменка Ирина Привалова установила мировой рекорд на легкоатлетических соревнованиях «Русская зима» на зимнем стадионе имени братьев Знаменских в Москве, прыгнув 30 метров за 6,05 сек. Первая «ракетка» мира Джим Курье (США) стал победителем открытого чемпионата Австралии по теннису в Мельбурне в мужском одиночном разряде, победив в финале игрока номер 2 в мировой классификации — шведа Стефана Эдберга — 6:2, 6:1, 2:6, 7:5. В женском парном разряде Наталья Зверева (Белорусия) и американка Диндиди Фернандес переиграли в финальном матче Шаньши (США) и Элизабет Смайли (Австралия) со счетом 6:4, 6:3.

АЛТАЙ ИНФОРМ ПРЕСС. Рекламные объявления. Наш адрес: ул. Короленко, 105, 5 этаж, каб. 501, тел. 23-34-78.

Возьмите на заметку, господа: ОДИН "БАЙТ" - ЭТО НЕМАЛО! Фирма "БАЙТ" - это: поставка компьютеров различных конфигураций и расходных материалов; обеспечение лицензионными программными продуктами ведущих фирм-производителей; разработка специальных программ по бухгалтерскому учету, учитывающих специфику российского рынка; курсы компьютерной грамотности; отделения фирмы в Барнауле, Новоалтайске, Бийске, Заринске.

«КАК ПОЛУЧИТЬ 300% ДОХОДА И БОЛЬШЕ?» ПРАКТИЧЕСКОЕ ПОСОБИЕ. Составитель СП "Алтехна Имэкс" Эксперт и гарант - Алтайсбербанк. Достаньте из кошелька (чулка, матраца, банки и т.д.) 10 тысяч рублей. Если ваши деньги хранятся на сберкнижке, то вышеперечисленное делать не надо. Пойдите в ближайшее отделение Алтайсбербанка и внесите на счет беспроцентного взноса "Новогодний сюрприз" 10 тысяч рублей. Дождитесь 15 декабря 1993 года. Поздравляем! Вы получили назад свои деньги плюс 10% годовых. Вы получили приз. Самый лучший вариант - автомобиль. В этом случае ваш выигрыш исчисляется сотнями тысяч процентов. Средний вариант: вы выиграли импортный телевизор, пылесос, видео- или аудиомagnetофон. Процентная ставка - от тысячи и больше. И, наконец, самый минимальный вариант: вы получили коробку импортных конфет. Ее стоимость на момент выигрыша - 20 тысяч. Нетрудно посчитать "навар": 300 процентов. С удачей в Новом году!

Адрес редакции: 656099, г. Барнаул, ул. Короленко, 105. Телефон для справок по редакции: 23-33-69. Телефон по рекламе: 23-34-78. Наш расчетный счет 001600402 в Октябрьском отделении Алтайкредитпробанка МФО 01716, код 87/2 счет РЦК 700161803. Валютный счет № 001070302 в Алтайкредитпробанке. Редакция может публиковать статьи в порядке обсуждения, не разделяя точку зрения автора. За содержание рекламных материалов ответственность несут рекламодатели. Авторы опубликованных материалов несут полную ответственность за точность приведенных фактов, цитат, экономических, статистических данных, собственных имен, географических названий и прочих сведений. Письма, рукописи, фотоснимки, рисунки не рецензируются и не возвращаются. Газета набрана и отпечатана в государственном издательско-полиграфическом предприятии «Алтай». НАД ВЫПУСКОМ ГАЗЕТЫ РАБОТАЛИ: ответственный дежурный Л. И. ИЗВЕКОВА; зам. ответственного секретаря В. А. СИНОЛИЦ; редактор Г. А. БАЦАННИНА; выпускающая В. В. МАЛЫШЕВА; вестник Л. П. КАТОРГИНА; логотипист В. И. ОЛЕШКО; Л. С. ШАТАЛОВА; Л. П. ОСИПОВА; И. В. БОБОВ; Л. В. ПЛЕХОВА. Начальники цехов: набойного — В. М. ЕРОХИНА, печатного — А. С. ПРОХОТОВ. Выход по графику — 17.00. Служба печати — 17.00. Индекс 50300. Тираж 225 тыс. экз.