



АЛТАЙСКАЯ ПРАВДА

Орган Алтайского краевого комитета КПСС и краевого Совета народных депутатов

№ 57 (20699)

ЧЕТВЕРГ, 8 МАРТА 1990 ГОДА

Газета выходит с 12 августа 1917 года

Цена 3 коп.

СОВЕТСКИМ ЖЕНЩИНАМ

Дорогие женщины! Центральный Комитет Коммунистической партии Советского Союза сердечно поздравляет вас с Международным женским днем 8 марта — нашим общим светлым весенним праздником.

Неутомима наша работа о семье и детях, о благополучии страны и всей планеты. Женское, материнское сердце — одна из неизбывных нравственных опор в жизни нашего общества и в суровые дни испытаний, и в дни мирного труда.

В сложный период коренной переустройства нашего общества женщины активно и плодотворно участвуют во всех обновленческих процессах. Спасибо вам за это! Вместе с тем и многие переживаемые сегодня страной трудности в значительной своей части ложатся на ваши плечи, прибавляют вам повседневных хлопот. Центральный Комитет партии понимает это, видит реальную ситуацию и заверяет вас, что сделает все, чтобы быстрее исчезли очереди и дефицит товаров, тяжелейший труд и неустроенность быта, чтобы полнее раскрылся и нашел применение во всех сферах жизни общества духовный потенциал советской женщины.

Самой природой женщине дан бесценный дар — дар миссии. Ей всегда принадлежала ведущая роль, когда нужно было остудить разгоревшиеся головы, смягчить ожесточившееся сердце. Центральный Комитет КПСС рассчитывает на ваше содействие в преодолении международных конфликтов, поддержании диалога и гражданского согласия в стране.

Неосомненно заслуга советских женщин и в том, что на нашей планете в целом конфликтация постепенно уступает место диалогу, доверию, сотрудничеству. Вековую тягу женщин к милосердию, их человечность, и обаяние по праву можно отнести к тем психологическим факторам, которые помогают ослаблять международную напряженность, делать необратимым процесс разоружения, укреплять в мире новое, подлинно гуманное мышление.

Дорогие женщины! От всей души желаем вам, вашим семьям, всем вашим близким здоровья, благополучия, счастья.

ЦЕНТРАЛЬНЫЙ КОМИТЕТ КОММУНИСТИЧЕСКОЙ ПАРТИИ СОВЕТСКОГО СОЮЗА.



Александр ГУСЕВ

8

МАРТА

Родился вовсе не случайно

Ваш праздник раннею весной,

Когда лучи, как будто тайно,

Бегут по кромке ледяной.

И воробей — птенец чумазый

Из-под сосульки воду пьет.

Весна идет, увы, не сразу,

Но все-таки она идет,

Порою, кажется, с опаской,

Неуловимо, словно тень.

Но обаятелен и ласков

В снежинках легкий яркий день.

Хоть обогреть еще не может,

До срока сила не дана.

О, как на женщину похожа

Бывает ранняя весна!

г. Барнаул.

В бюро крайкома КПСС

На очередном заседании бюро крайкома КПСС, состоявшемся 6 марта, рассмотрена работа партийных комитетов и организаций строительного комплекса по реализации программы развития производственной базы строительства. В обсуждении этого вопроса участвовала большая группа партийных работников и руководителей строительных организаций.

Отмечено, что в прошлом году в крае на строительстве объектов производственной базы освоено 100 млн. руб., что почти вдвое больше, чем в 1988 году. Достигнут прирост по выпуску сортового железобетона на 30 тыс. м³, нерудных материалов — 34 тыс. кубометров, кирпича — 13 млн. штук. Активно начали решаться программа самообеспечения материалами для хозяйственного спонсора строительства предприятия г. Барнаула, коллективы барнаульских заводов «Капрудит», агрегатов, ПО Алтайский моторный завод и др.

Однако темпы развития производственной базы строительства пока не могут удовлетворять. На этот счет были сделаны замечания руководству трестов Алтайэнергострой, Стройгаз, Алтайпромстрой, объединений Алтайагропромстрой, Алтайстройматериалы. Был высказан упрек и в адрес городских и районных комитетов партии — они не имеют четкой системы действий в этом направлении не осуществляют должного контроля за реализацией принятых в крае программ. Все это, в частности, привело к тому, что в

1989 году меньше, чем в 1988 году, введено жилья.

Обсуждение этого вопроса продолжалось долго. Порой заседание напоминало производственную планерку: отчитывающиеся руководители предъявляли друг другу претензии. Знакомая картина, когда не действуют экономические рычаги, и остается только надеяться на команду «сверху». Не принимая эти объяснения во внимание, бюро отметило недостаточную работу партийных комитетов и организаций строительного комплекса и обязало их, а также коммунистов-руководителей на деле обеспечить приоритетное развитие строительной базы в крае. Им даны задания по безусловному обеспечению ввода в текущем году запланированных объектов базы, определяющих развитие строительной индустрии, выделению им необходимых материалов и оборудования.

Бюро обсудило записку общего отдела крайкома КПСС «Об итогах работы с письмами трудящихся в партийных комитетах края в 1989 году». Она будет опубликована в издании «Алтайской правде».

Заслушано сообщение председателя комиссии партийного контроля Г. Г. Березиниченко о работе комиссии за 1989 год и состоянии дисциплинарной практики в краевой партийной организации. На основе анализа дисциплинарной практики он сообщил такие факты. За год из партии исключено 4115 человек и кандидатов в члены КПСС, 882 человека были по 88 в связи с отрывом от пар-

тийной организации и неуплатой взносов, 569 человек не прошли кандидатский стаж и выбыли в соответствии с 16 Устава КПСС. Беспокойство и вышло 5.566 человек.

Тревожит пьянство среди коммунистов, за проступки на этой почве исключено 492 и объявлены взыскания 1.283 коммунистам.

Горкомом и райкомом КПСС предложено вести настойчивую работу по укреплению партийной дисциплины. Партийным комиссиям необходимо повысить эффективность контрольной деятельности, ее профилактическую, воспитательную сторону.

По представлению комиссии партийного контроля при крайкоме КПСС рассмотрены дела ряда коммунистов, необоснованно репрессированных в 30-е годы. Так, посмертно восстановлены в партии члены ВКП (б) А. Г. Береснев, Г. А. Гальцов, И. Н. Салтыков — участники Бийского сельхозтехникума, И. П. Герчи — политрук Центрального военно-учебного пункта ГОРСО г. Барнаула, З. И. Матч — юрист консульт. крайместрома, Н. Г. Тарасов — директор средней школы им. Ленина г. Бийска, Ф. И. Пхе — инструктор Занемского райфинотдела, Чан-Фын-Куй — когечар Бобровского затона в г. Барнауле, Чай-Ю-Тин — охранник крайснабконторы ОСОАВИАХИМА.

Бюро рассмотрело также некоторые другие вопросы партийно-политического обеспечения задач, стоящих перед трудящимися края.

СООБЩЕНИЯ

окружных избирательных комиссий о результатах выборов народных депутатов РСФСР по территориальным избирательным округам Алтайского края

Наименование избирательного округа	Общее число граждан, включенных в списки избирателей	Число избирателей, принявших участие в голосовании	Число действительных бюллетеней	Фамилия, имя, отчество кандидата в народные депутаты РСФСР	Голоса поданные			
					За		Против	
					число	проценты	число	проценты
Ленинский № 146	120182	77802	5735	Баварин В. Н.	17429	22,4	54638	70,2
				Ислетнев Ю. Е.	4853	6,2	67214	86,3
				Копылов А. Т.	19783	25,4	52284	67,2
				Ложков В. И.	15493	19,9	56574	72,7
				Топчий Г. Е.	6183	7,9	65884	84,6
Железнодорожный № 147	87373	60171	4797	Желябовский А. С.	9844	16,3	45530	75,6
				Копылов З. А.	3061	5,0	52313	86,9
				Тев Л. В.	9255	15,3	46119	76,6
				Турбенец Н. М.	6598	10,9	48776	81,0
				Шуба Н. М.	21464	35,6	33910	56,3
Октябрьский № 148	118627	75843	13445	Бондарев В. Д.	6684	8,8	55714	73,4
				Гуйван П. Н.	2163	2,8	60235	79,4
				Зеров К. М.	5704	7,5	56694	74,7
				Иванов И. А.	9698	12,7	52700	69,4
				Крымов А. В.	6948	9,1	55450	73,1
Центральный № 149	101258	70934	5909	Бородин В. А.	7518	10,5	57507	81,0
				Данилова Н. П.	4189	5,9	60836	85,7
				Резакин В. С.	25635	36,1	39390	55,5
				Гусakov К. В.	6151	8,6	58874	82,9
				Сибирцева Н. И.	6814	9,5	58211	82,0
Алейский № 150	108368	96390	2697	Скворцов Г. С.	2036	2,8	62989	87,7
				Скоробогатов Ф. В.	1419	2,0	63668	89,6
				Сурбобов В. М.	847	1,1	64178	90,4
				Хмуров Г. А.	2173	3,0	62852	88,6
				Кульбаба Ю. Н.	33380	34,6	60313	62,6
Бийский № 151	108606	86387	4499	Зайцева Л. М.	50899	52,9	42704	44,3
				Солодов В. А.	18851	21,8	63037	73,0
				Жуков А. С.	7564	9,4	65889	81,0
				Крошкин В. В.	20897	26,0	52456	65,0
				Новиков Г. А.	9552	12,0	63901	79,0
Благовещенский № 153	111866	101338	3713	Аскалов А. А.	28120	35,0	45388	56,0
				Мазурова О. П.	62522	61,6	35103	34,6
				Чернеев В. Д.	14307	14,1	83318	82,2
				Митяев В. В.	15663	15,4	81962	80,8
				Суриков А. А.	47960	48,4	47095	47,5
Каменский № 155	121394	104168	7585	Болдырев В. В.	36750	37,1	58305	58,8
				Генрих В. Ф.	14658	14,1	81925	78,6
				Катасонов Ю. И.	11040	10,6	85543	82,1
				Канделя Н. В.	5075	4,9	91508	87,8
				Краснов В. М.	22820	21,9	73763	70,8
Новоалтайский № 156	118457	87042	9283	Зеленин И. Т.	13111	12,6	83472	80,1
				Сухоруков В. Д.	11741	11,3	84842	81,4
				Чулков С. А.	7470	7,2	89113	85,5
				Зеленин И. Т.	22159	23,8	65600	67,5
				Краснов С. С.	8593	8,8	79166	81,5
Славгородский № 160	111979	93022	5760	Ремнева Н. С.	11245	11,6	76514	78,8
				Райфикешт В. Ф.	23734	24,5	64025	65,9
				Рапопов В. А.	10366	10,7	77393	80,0
				Сафронов В. А.	4416	4,5	83343	85,9
				Германенко В. С.	60444	60,0	36170	34,9
Рубцовский городской № 158	116265	82980	3139	Халин В. С.	27230	27,0	69384	68,9
				Дейфлер В. В.	27525	33,2	62316	63,0
				Лейфлер А. А.	15229	18,4	64812	77,9
				Евляков Н. Н.	2762	3,3	77079	93,0
				Коршунов Л. А.	23169	28,0	56672	68,2
Рубцовский сельский № 159	106958	98027	4101	Марусов Г. И.	2426	2,9	77415	93,2
				Скрабин В. Д.	7082	8,5	72759	87,6
				Аргучинский В. Д.	13814	14,1	80112	81,7
				Бивалькевич В. И.	25386	25,9	68540	69,9
				Сивченко Г. А.	42415	43,3	51511	52,5
Смоленский № 161	110694	96989	5689	Андреев С. Н.	37599	40,4	49663	53,3
				Бернгардт И. И.	24706	26,6	62556	67,2
				Венигера В. С.	19340	20,8	67922	73,0
				Бондарчук Н. М.	35496	36,6	55804	57,5
				Бочаров А. Н.	16123	16,6	75177	77,7
Горно-Алтайский № 162	120338	105525	53	Наводкин Ю. Е.	10631	11,0	80662	83,3
				Бочаров А. Н.	22596	23,3	68704	70,8
				Падалько В. А.	22596	23,3	68704	70,8
				Чаптынов В. И.	75222	71,3	30250	28,7
				Халин В. С.	27230	27,0	69384	68,9

Ф. И. О., занимаемая должность (занят), партийность, место работы и жительства избранного депутата

Назарчук Александр Григорьевич, первый заместитель председателя исполкома Алтайского краевого Совета народных депутатов, председатель совета Алтайагропромсоюза, член КПСС, проживающий в г. Барнауле

Зайцева Людмила Николаевна, главный врач первой городской детской больницы, член КПСС, проживающая в г. Бийске

Аскалов Артур Александрович, заведующий отделом здравоохранения крайполкома, член КПСС, проживающий в г. Барнауле

Германенко Владимир Сергеевич, первый заместитель председателя исполкома Алтайского краевого Совета народных депутатов, начальник главного планово-экономического управления крайисполкома, член КПСС, проживающий в г. Барнауле

СООБЩЕНИЕ

окружной избирательной комиссии о результатах выборов народного депутата РСФСР по национально-территориальному избирательному округу № 16

Общее число граждан, включенных в списки избирателей	Число избирателей, принявших участие в голосовании	Число действительных бюллетеней	Фамилия, имя, отчество кандидата в народные депутаты РСФСР	голоса поданные			
				за		против	
				число	проц.	число	проц.
1792979	1425648	195916	Волохов Анатолий Николаевич	199892	14,0	1029840	72,2
			Жильцов Юрий Иванович	303726	21,3	928006	65,0
			Кривага Анатолий Яковлевич	64087	4,5	1165645	81,8
			Кунгуров Александр Иванович	195156	13,7	1034578	76,6
			Минин Анатолий Константинович	134958	9,5	1094774	76,8
			Овчинников Дмитрий Аркадьевич	68958	4,8	1160774	81,4
Шинкаренко Геннадий Федорович	124802	8,8	1104930	77,5			

На основании статьи 52 Закона РСФСР «О выборах народных депутатов РСФСР» окружная избирательная комиссия решила: провести в округе повторное голосование по двум кандидатам в депутаты Жильцова Ю. И. и Волохова А. Н., получившим наибольшее число голосов, 18 марта 1990 года.



БАРНАУЛ

Сменная страница для жителей краевого центра

СООБЩЕНИЕ

Барнаульской городской избирательной комиссии по выборам народных депутатов в Барнаульский городской Совет народных депутатов двадцать первого созыва.

На основании статьи 54 Закона РСФСР «О выборах народных депутатов местных Советов народных депутатов РСФСР» городская избирательная комиссия сообщает, что 4 марта 1990 года депутатами городского Совета народных депутатов избраны:

- Абрамов Владимир Анатольевич, 1955 г., член КПСС, секретарь партийного комитета Барнаульского станко-строительного завода, по избирательному округу № 158.
- Атнаев Мурат Соэрикович, 1946 г., член КПСС, главный врач Барнаульской городской детской инфекционной больницы № 9, по избирательному округу № 116.
- Аксенова Раиса Ивановна, 1947 г., член КПСС, заместитель директора Барнаульского текстильшвейбоузгорга, по избирательному округу № 42.
- Алексеев Валерий Иванович, 1940 г., член КПСС, слесарь Алтайского приборостроительного завода имени 50-летия СССР, по избирательному округу № 187.
- Артемов Сергей Петрович, 1941 г., член КПСС, главный врач медико-санитарной части работников текстильной промышленности, по избирательному округу № 184.
- Баварин Владимир Николаевич, 1939 г., член КПСС, председатель исполнительного комитета Барнаульского городского Совета народных депутатов, по избирательному округу № 126.
- Байкалов Семен Петрович, 1943 г., член КПСС, генеральный директор производственного объединения «Сибэнергомаш», по избирательному округу № 16.
- Банников Виктор Петрович, 1944 г., член КПСС, управляющий Барнаульским отделением совхоза «Спутник», по избирательному округу № 111.
- Белецкий Игорь Леонтьевич, 1953 г., член КПСС, начальник смены Барнаульского завода механических пресов, по избирательному округу № 27.
- Белоденко Геннадий Прокофьевич, 1939 г., член КПСС, начальник Барнаульской специальной средней школы МВД СССР, по избирательному округу № 105.
- Бобарыкин Николай Витальевич, 1950 г., беспартийный, электромонтер Барнаульского шинного завода, по избирательному округу № 74.
- Босова Людмила Михайловна, 1946 г., член КПСС, доцент Алтайского политехнического института имени И. И. Ползунова, по избирательному округу № 123.
- Боталова Вера Андреевна, 1933 г., член КПСС, главный врач медико-санитарной части производственного объединения «Алтайский моторный завод», по избирательному округу № 83.
- Борисов Владимир Анатольевич, 1952 г., член КПСС, инженер Барнаульского авиапредприятия, по избирательному округу № 48.
- Валуйский Владимир Михайлович, 1946 г., член КПСС, техник Алтайского приборостроительного завода имени 50-летия СССР, по избирательному округу № 186.
- Варавский Владимир Артемьевич, 1944 г., член КПСС, заместитель главного инженера специального конструкторского бюро «Восток», по избирательному округу № 28.
- Величко Анатолий Павлович, 1937 г., член КПСС, начальник Алтайского краевого управления Жилсоцбанка СССР, по избирательному округу № 18.
- Васильев Юрий Михайлович, 1938 г., член КПСС, инженер-технолог Алтайского приборостроительного завода имени 50-летия СССР, по избирательному округу № 190.
- Вепров Константин Григорьевич, 1936 г., член КПСС, директор завода пивобезалкогольных напитков «Барнаульский», по избирательному округу № 43.
- Гончаров Антон Антонович, 1936 г., член КПСС, заместитель председателя исполнительного комитета Индустриального районного Совета народных депутатов, по избирательному округу № 67.
- Голоскокова Тамара Ивановна, 1950 г., беспартийная, ткач Барнаульского научно-производственного хлопчатобумажного объединения, по избирательному округу № 134.
- Гладков Владимир Тихонович, 1938 г., член КПСС, генеральный директор Алтайского производственного объединения «Кристалл», по избирательному округу № 56.
- Гребенников Анатолий Георгиевич, 1943 г., член КПСС, секретарь партийного комитета производственного объединения «Алтайский моторный завод», по избирательному округу № 86.
- Давыдов Валерий Алексеевич, 1951 г., член КПСС, инструктор Барнаульского городского комитета КПСС, по избирательному округу № 70.
- Демкина Людмила Степановна, 1948 г., член КПСС, старший преподаватель Алтайского государственного университета, по избирательному округу № 168.
- Дешевых Виталий Петрович, 1948 г., член КПСС, председатель исполнительного комитета Центрального районного Совета народных депутатов, по избирательному округу № 171.
- Дружинин Борис Григорьевич, 1949 г., член КПСС, председатель исполнительного комитета Октябрьского районного Совета народных депутатов, по избирательному округу № 144.
- Дьяков Александр Андреевич, 1949 г., член КПСС, второй секретарь Барнаульского городского комитета КПСС, по избирательному округу № 129.
- Евдокимов Сергей Николаевич, 1959 г., член КПСС, заведующий отделением Барнаульского городского онкологического диспансера, по избирательному округу № 26.
- Еранский Геннадий Александрович, 1937 г., член КПСС, начальник цеха Алтайского приборостроительного завода имени 50-летия СССР, по избирательному округу № 191.
- Ермаков Юрий Васильевич, 1941 г., беспартийный, заведующий детским хирургическим отделением медико-санитарной части работников текстильной промышленности, по избирательному округу № 167.
- Загороднев Юрий Федорович, 1939 г., член КПСС, преподаватель по учебной работе Алтайского сельскохозяйственного института, по избирательному округу № 6.
- Змеев Михаил Алексеевич, 1953 г., член КПСС, военнослужащий, по избирательному округу № 199.
- Зыкин Виктор Геннадьевич, 1957 г., член КПСС, слесарь-инструментальщик производственного объединения «Алтайский моторный завод», по избирательному округу № 89.
- Ивакин Валерий Ильич, 1941 г., член КПСС, преподаватель Барнаульского профессионально-технического училища № 1, по избирательному округу № 119.
- Иванов Николай Александрович, 1949 г., член КПСС, первый секретарь Барнаульского городского комитета КПСС, по избирательному округу № 33.
- Иванова Татьяна Михайловна, 1946 г., член КПСС, секретарь исполнительного комитета Барнаульского городского Совета народных депутатов, по избирательному округу № 196.
- Ильин Виктор Васильевич, 1948 г., член КПСС, директор совхоза «Барнаульский», по избирательному округу № 197.
- Ильин Сергей Владимирович, 1937 г., беспартийный, начальник бюро технической помощи производству производственного объединения «Алтайский моторный завод», по избирательному округу № 84.
- Илющенко Геннадий Дмитриевич, 1940 г., член КПСС, управляющий трестом Спецстроймеханизация, по избирательному округу № 32.
- Кагорин Сергей Геннадьевич, 1964 г., член КПСС, испытатель двигателя производственного объединения «Алтайский моторный завод», по избирательному округу № 82.
- Кириллов Виктор Иванович, 1951 г., член КПСС, директор средней школы № 107, по избирательному округу № 110.
- Керюсов Максим Михайлович, 1951 г., член КПСС, слесарь инструментального станко-строительного завода, по избирательному округу № 55.
- Колесова Валентина Платоновна, 1939 г., член КПСС, заведующая кафедрой теории и истории государства и права Алтайского государственного университета, по избирательному округу № 161.
- Колосов Александр Васильевич, 1948 г., член КПСС, заместитель начальника Недрной геологоразведочной партии, по избирательному округу № 193.
- Костин Дмитрий Александрович, 1953 г., беспартийный, учитель средней школы № 63, по избирательному округу № 192.
- Кочур Виктор Иванович, 1946 г., член КПСС, главный врач медико-санитарной части Барнаульского шинного завода, по избирательному округу № 73.
- Класен Георгий Петрович, 1942 г., член КПСС, заведующий организационно-инструкторским отделом Алтайского крайисполкома, по избирательному округу № 78.
- Клочкин Николай Петрович, 1949 г., член КПСС, директор Барнаульского автотранспортного предприятия № 6, по избирательному округу № 62.
- Красюков Александр Александрович, 1946 г., член КПСС, директор Барнаульского мясокомбината, по избирательному округу № 94.
- Кремлева Ирина Андреевна, 1938 г., беспартийная, помощник директора Барнаульского шинного завода, по избирательному округу № 77.
- Кузнецов Александр Николаевич, 1952 г., член КПСС, аппаратчик Барнаульского завода синтетического волокна, по избирательному округу № 60.
- Кущенко Нина Сергеевна, 1953 г., беспартийная, учитель средней школы № 48, по избирательному округу № 183.
- Крымов Александр Васильевич, 1942 г., член КПСС, генеральный директор производственного объединения «Амволлокон», по избирательному округу № 53.
- Линкин Николай Васильевич, 1924 г., член КПСС, аккумуляторщик барнаульского производственного объединения «Амволлокон», по избирательному округу № 72.
- Логинко Николай Иванович, 1928 г., член КПСС, главный инженер Барнаульского завода транспортного машиностроения, по избирательному округу № 140.
- Лушев Анатолий Владимирович, 1939 г., член КПСС, директор Алтайского завода агрегатов, по избирательному округу № 172.
- Мальцев Михаил Павлович, 1946 г., член КПСС, преподаватель Барнаульского техникума советской торговли, по избирательному округу № 80.
- Мельников Алексей Михайлович, 1965 г., член ВЛКСМ, ординатор кафедры психиатрии Алтайского государственного медицинского института, по избирательному округу № 148.
- Мищенко Александр Николаевич, 1954 г., член КПСС, заместитель председателя исполнительного комитета Ленинского районного Совета народных депутатов, по избирательному округу № 98.
- Михайлов Евгений Александрович, 1942 г., член КПСС, секретарь партийного комитета производственного объединения Алтайстрой, по избирательному округу № 59.
- Молчанов Виссарион Валентинович, 1942 г., член КПСС, первый заместитель начальника территориального строительного объединения «Алтайстрой», по избирательному округу № 13.
- Мухина Лариса Петровна, 1941 г., беспартийная, директор районного производственного предприятия «Фармация» Центрального района, по избирательному округу № 177.
- Наумов Александр Васильевич, 1950 г., беспартийный, электромонтер производственного объединения «Алтайский моторный завод», по избирательному округу № 88.
- Неваров Олег Викторович, 1960 г., член КПСС, старший мастер Барнаульского ТЭЦ-3, по избирательному округу № 41.
- Нерохочева Александра Леонтьевна, 1939 г., член КПСС, заместитель директора Барнаульского предприятия оптовой торговли металлопродукцией, по избирательному округу № 71.
- Николаев Юрий Дмитриевич, 1946 г., член КПСС, директор Барнаульского механического завода, по избирательному округу № 55.
- Осипов Дмитрий Афанасьевич, 1935 г., член КПСС, председатель Барнаульского городского комитета народного контроля, по избирательному округу № 47.
- Овсянко Геннадий Антонович, 1952 г., член КПСС, бригадир наладчиков производственного объединения «Алтайский моторный завод», по избирательному округу № 80.
- Павин Василий Петрович, 1961 г., беспартийный, машинист башенного крана строительного управления № 8 треста Барнаульстрой, по избирательному округу № 33.
- Паутов Олег Леонтьевич, 1939 г., член КПСС, командир самолета Барнаульского областного авиаотряда, по избирательному округу № 49.
- Петрахов Анатолий Едикович, 1940 г., член КПСС, начальник Барнаульской городской телефонной станции, по избирательному округу № 115.
- Петров Юрий Михайлович, 1951 г., член КПСС, председатель исполнительного комитета Железнодорожного районного Совета народных депутатов, по избирательному округу № 34.
- Пельмо Людмила Николаевна, 1948 г., член КПСС, бригадир барнаульского социального учреждения по лечению «Мирострой», по избирательному округу № 109.
- Позобанов Борис Артемьевич, 1939 г., член КПСС, директор Барнаульской детской музыкальной школы № 5, по избирательному округу № 106.
- Поломарев Александр Николаевич, 1950 г., член КПСС, директор Барнаульского автотранспортного предприятия № 1 объединения «Алтайстройтранс», по избирательному округу № 145.
- Прокопко Василий Сергеевич, 1962 г., член КПСС, студент Алтайского государственного университета, по избирательному округу № 65.
- Попов Юрий Ильич, 1939 г., беспартийный, начальник смены Барнаульской ТЭЦ-3, по избирательному округу № 48.
- Сесорин Геннадий Федорович, 1946 г., член КПСС, заместитель генерального директора территориального производственного объединения жилищно-коммунального хозяйства Алтайского края, по избирательному округу № 179.
- Соколов Сергей Алексеевич, 1953 г., член КПСС, начальник управления механизации № 9 производственного объединения «Барнаульстрой», по избирательному округу № 69.
- Соколов Вячеслав Васильевич, 1936 г., член КПСС, старший корреспондент газеты «Алтайская правда», по избирательному округу № 114.
- Спидник Вячеслав Григорьевич, 1958 г., член КПСС, первый секретарь Барнаульского городского комитета ВЛКСМ, по избирательному округу № 130.
- Старков Анатолий Иванович, 1955 г., беспартийный, главный врач Алтайского краевого кардиологического диспансера, по избирательному округу № 117.
- Степанов Алексей Ильич, 1949 г., член КПСС, директор Барнаульской ремонтно-эксплуатационной базы флота, по избирательному округу № 194.
- Столяков Михаил Алексеевич, 1944 г., член КПСС, первый секретарь Ленинского районного комитета КПСС, по избирательному округу № 93.
- Татьянин Сергей Михайлович, 1955 г., член КПСС, начальник производственного управления жилищного хозяйства Барнаульского горисполкома, по избирательному округу № 65.
- Толстых Галина Васильевна, 1940 г., беспартийная, заведующая терапевтическим отделением поликлиники № 4, по избирательному округу № 178.
- Томкилин Борис Витальевич, 1948 г., член КПСС, слесарь Барнаульского хлопчатобумажного комбината, по избирательному округу № 147.
- Федоровский Александр Феликсович, 1958 г., член КПСС, врач Алтайской краевой клинической детской больницы, по избирательному округу № 116.
- Фролов Александр Александрович, 1939 г., член КПСС, ректор Алтайского государственного института культуры, по избирательному округу № 90.
- Николаев Владимир Николаевич, 1939 г., член КПСС, директор Барнаульского горплодоовощетреста, по избирательному округу № 100.
- Распопов Иван Васильевич, 1931 г., член КПСС, директор Барнаульского ТЭЦ-9, по избирательному округу № 46.
- Рахманов Василий Николаевич, 1935 г., член КПСС, директор Барнаульского парпаратурно-механического завода, по избирательному округу № 1.
- Редин Владимир Петрович, 1956 г., беспартийный, шлифовщик производственного объединения «Алтайский моторный завод», по избирательному округу № 85.
- Рождественский Александр Владимирович, 1952 г., член КПСС, заведующий социальным-экономическим отделом Барнаульского городского комитета КПСС, по избирательному округу № 39.
- Рудаков Сергей Алексеевич, 1953 г., член КПСС, секретарь партийного комитета производственного строительного-монтажного объединения «Барнаульстрой», по избирательному округу № 68.
- Рыбин Сергей Иванович, 1946 г., член КПСС, начальник производственного управления по эксплуатации дорог и объектов благоустройства Барнаульского горисполкома, по избирательному округу № 198.
- Рыжков Станислав Васильевич, 1954 г., беспартийный, сменный мастер производственного объединения «Алтайский моторный завод», по избирательному округу № 81.
- Савинов Сергей Тимофеевич, 1948 г., член КПСС, заместитель председателя исполнительного комитета Октябрьского районного Совета народных депутатов, по избирательному округу № 128.
- Сафронин Сергей Михайлович, 1955 г., член КПСС, директор Барнаульского предприятия наружного освещения «Горсвет», по избирательному округу № 79.
- Селько Игорь Вольдемарович, 1961 г., беспартийный, бетонщик Барнаульского специализированного ремонтно-строительного управления «Мирострой», по избирательному округу № 91.
- Семин Александр Владимирович, 1947 г., беспартийный, начальник конструкторского бюро производственного объединения «Алтайский моторный завод», по избирательному округу № 87.
- Фризен Петр Дмитриевич, 1947 г., член КПСС, зам. начальника управления внутренних дел Алтайского крайисполкома, по избирательному округу № 136.
- Хромов Анатолий Петрович, 1936 г., член КПСС, директор Барнаульского завода резинových технических изделий, по избирательному округу № 102.
- Цитров Петр Петрович, 1958 г., член КПСС, начальник цеха акционерно-производственного кооператива «Скелестроитель» № 1, по избирательному округу № 121.
- Чанова Лидия Михайловна, 1950 г., член КПСС, табельщица Барнаульского шинного завода, по избирательному округу № 92.
- Шаловалов Анатолий Владимирович, 1933 г., беспартийный, слесарь-ремонтник Барнаульского завода резинových технических изделий, по избирательному округу № 104.
- Шаронов Виталий Владимирович, 1948 г., член КПСС, мастер Барнаульского промышленного участка монтажно-управления № 3 треста «Электросибмонтаж», по избирательному округу № 58.
- Шкода Сергей Михайлович, 1941 г., член КПСС, фрезеровщик вагоноремонтного завода в Барнауле, по избирательному округу № 131.
- Шкуратов Анатолий Николаевич, 1948 г., беспартийный, начальник цеха Барнаульского гормолокомбината, по избирательному округу № 96.
- Эленшлегер Андрей Андреевич, 1950 г., член КПСС, декан ветеринарного факультета Алтайского сельскохозяйственного института, по избирательному округу № 64.
- Юрич Андрей Владимирович, 1960 г., член КПСС, первый секретарь Центрального районного комитета ВЛКСМ, по избирательному округу № 174.
- Яковлев Вячеслав Владимирович, 1965 г., член КПСС, токарь Барнаульского станко-строительного завода, по избирательному округу № 143.

ВЫБОРЫ ЗАКОНЧЕНЫ — ВЫБОРЫ ПРОДОЛЖАЮТСЯ

4 марта жители нашего города сделали свой выбор, определив, кто, на их взгляд, достоин быть народным депутатом. Из избирательных урн в этот день пришли 235.567 барнаульцев (66,3 процента от общего числа избирателей).

Окончательно определили своих депутатов избиратели 113 округов. В остальных 87 избирательных округах борьба еще не закончена. В 30 из них, где баллотировалось по 3 и более кандидатов и ни один из претендентов не набрал более 50 процентов урнам, будет проведено в соответствии с законом повторное голосование. В 57 округах, где баллотировалось по 1-2 кандидата и ни один не набрал более половины голосов избирателей, провозглашены повторные выборы, которые должны состояться не позднее, чем в двухмесячный срок после 4 марта. Сообщение о повторных выборах будет опубликовано в печати.

А пока можно сказать, что среди избранных депутатов 82 члена и кандидата в члены КПСС, комсомолцев — один, представитель работников предприятий и организаций — 30, партийных работников — 8, советских — 9.

Подвляющее большинство избранных депутатов ранее не являлись депутатами городского Совета.

Несмотря на разъяснительную работу, проведенную избирательными комиссиями, и имеющиеся на участках образцы, многие пришедшие на выборы не знали, как правильно проголосовать, оставили в бюллетенях более односторонние кандидаты. Таких недействительных бюллетеней оказалось 8.005.

Как известно, первая сессия городского Совета нового созыва может быть созвана при условии избрания 2/3 состава Совета. В связи с тем, что в первом туре голосования также количество депутатов не избрано, организационная сессия может состояться только после повторного голосования, когда будет вручено достаточное количество мандатов.

Сегодня публикуется список вновь избранных депутатов городского Совета. Сообщение городской избирательной комиссии об итогах голосования по всем избирательным округам будет опубликовано в виде отдельной листовки и распространено через районные и участковые избирательные комиссии в ближайшие дни.

Т. ИВАНОВА,
секретарь, исполкома.

Актуальная тема

ЧТО ЖДЕТ НАС ЗАВТРА НА ПРИЛАВКАХ?

Ситуация, сложившаяся сегодня на потребительском рынке, вызывает у людей тревогу и озабоченность. При этом довольно часто приходится слышать мнения, что виноваты в этом работники торговли. Давайте все же разберемся, так ли это?

Да, недостатков в работе торговых предприятий действительно достаточно, и критические публикации в «Алтайской правде» это подтверждают. Вместе с тем работники торговли в не меньшей мере, чем авторы публикаций, обеспокоены дефицитом на потребительском рынке и принимают действенные меры к его ликвидации. И вот здесь следуют уместные замечания: успешно решение задач по удовлетворению покупательского спроса и насыщению рынка продуктами питания и промышленными товарами зависит от эффективности работы всех участников товаропроводящей цепи — промышленности, транспорта, торговли.

Барнаульский горпромторг — крупнейшая розничная торговая организация в городе. Он специализируется на реализации товаров хозяйственного и культурно-бытового назначения, а также галантерей и парфюмерии. Вот цифры, характеризующие объемы его деятельности. Розничная товарооборот в 1989 году составил 152,6 млн. руб. при централизованно выделенных ресурсах 115,7 млн. руб. Работники торгового предприятия в нынешнем году было закуплено товаров в децентрализованном порядке (т. е. с вывозом в различные регионы страны) на 12,7 млн. руб., кооперативов и лиц, занимающихся индивидуальной трудовой деятельностью, — на 3,9 млн. руб., принято у населения и пролано товаров через сеть комиссионных магазинов на 22,1 млн. руб.

К сожалению, эти меры лишь смягчают напряженность, но ситуация по-прежнему вызывает еще большее беспокойство. Так, плановое задание по товарообороту введено торговле уже в размере 175,6 млн. руб., а выделенные фонды остались практически на уровне 1989 года. Заявки удовлетворены лишь на 55,5 процента.

Именно по этой причине обеспечение торговли подвляющим ассортиментом товаров будет проходить с перебоями, и не все покупатели смогут приобрести в частности, наборы столовые, изделия из мельхиора, кремозавальки, доску разделочные, оловянные вешалки и прочие предметы домашнего обихода. Из электроприборов не будет обеспечен спрос на грелки, кипятильники, настольные лампы и т. п.

Даже на замки, инструменты, садовую огородный инвентарь (лопаты, грабли, рыхлители и др.) спрос не будет удовлетворен. Товары бытовой химии, лакокрасочные не закуплены в нужных объемах; также с перебоями будет проходить торговля чистящими средствами, освежителями воздуха, эмалью бытовой, бугилюмом, клеями обояным. Ожидаются перебои и в торговле некоторыми видами пластмассовой и алюминиевой посуды, термосами.

Ежегодно наш торг мог бы реализовать мебели на 30-35 млн. руб., а ее закуплено на текущий год только на 15,8 млн. руб. Совсем не будет в продаже столов обеденных и кухонных, секретеров, книжных и посудных шкафов, тумб для радиослушателей. В натуральных единицах заказа на мебель не удовлетворен на 86 тысяч штук. Будет остро ощущаться недостаток и в продаже часов, кашлемашин, спортивных, музыкальных и фототоваров, игрушек, велосипедов, чемоданов.

Около 20 магазинов горпромторга специализируется на продаже галантерей и парфюмерии. Увы, с каждым годом покупатели чувствуют ухудшение в торговле этими товарами, а рынок их недоукомплектован на 18,5 млн. руб.

Понимают ли всю остроту момента работники торговли? Да, понимают. И потому особую заботу возлагают на работу предприятий местной промышленности, тем более что переход края на региональный характер не за горами. Именно в целях увеличения выпуска товаров народного потребления делается акцент на использование возможностей консервной и пищевой промышленности края ассоциацией промышленных предприятий. И потому хотелось бы, чтобы очередная программа увеличения выпуска ТНП на предприятиях Алтай оказалась реальной. А пока работа красневых промышленных предприятий в этом направлении оптимизма не вызывает.

Товары, вырабатываемые у нас в крае, в общем объеме закупки товара на 1990 год (без мебели) занимают лишь 21,8 процента. Ассортимент насчитывает около 600 наименований. При этом по 119 наименованиям заявка осталась неудовлетворенной, а по 39 из них закуплено ниже уровня прошлого года. Так, производственным объединением АМЗ не удовлетворена заявка на плечики металлические, кистевые эспандеры и детские бубны; заводом ГРО — на мантоварен, соковарки, кастрюли, кофесла — чайники; заводом «Трансмаш» — на маслорубки и детские грузовые автомобили; управлением лесного хозяйства — на черенки для щеток и граблей, вешалки, пиленки деревянные, плечики, кухонные наборы, таторища, накладки для соли, хлебницы и т. д. А ведь практически все перечисленные товары — это товары простого ассортимента.

В крае насчитывается 10 предприятий, занимающихся изготовлением мебели, а спрос покупателей удовлетворен только по двум видам из 45 (детская кровать и стул жесткий). Но в текущем году закуп мебели от предприятий края вырос лишь на 1,3 процента. Да и то, если говорить честно, произошло за счет повышения цен.

Предприятия края из года в год не выполняют планы освоения новых товаров (не случайно из-за низкого потребительского спроса в прошлом году осуществлены закупки на 122 наименования). В 1989 году из более чем 100 предложений к освоению товаров освоено только 19. Кроме того, ряд предприятий постоянно нарушает договорные обязательства по поставке согласованного ассортимента. В итоге в прошедшем году топком недокуплено местных товаров более чем на 100 тысяч руб. Думаю, хватит печальничать, чего у нас нет и что мы не делаем, чтобы насытить прилавки магазинов товарами. Нужно совместными усилиями искать выход, а не обвинять друг друга. В сложившихся условиях дефицита потребительского рынка только четкие, слаженные действия промышленных, транспортных и торговых предприятий края, направленные на резкое увеличение производства, своевременную доставку и реализацию товаров народного потребления, смогут внести определенный перевес в удовлетворении покупательского спроса.

А. КУЗЬМИН,
генеральный директор Барнаульского горпромторга.

Читатель-газета-читатель

И УСТАНОВИЛИ ПИВНОЙ КИОСК...

«ПРОСИМ ОТОЗВАТЬ КАНДИДАТА»

С подобной просьбой по поводу отзыва кандидата в депутаты краевого Совета А. Токарского мы обратились к председателю краевого общества солидарности перестройки К. Русакову. Но ответа так и не получили.

А дело в том, что именно эта организация выдвинула А. Токарского. Там знают его два месяца, а мы — 12 лет. Наверное, это обстоятельство и позволило ему беспрепятственно баллотироваться от общественной организации, во всяком случае ни по месту жительства, ни по месту работы, где его хорошо знают, кандидатом в депутаты он бы стать не мог. Еще раз напомним о своем требовании.

Работники объединения «Алтайский моторный завод» ДАНИЛОВ ПАНИН, ЕГОРОВ ЛАСИНИ, СЕМЕНОВ — всего 28 подписей.

Неужели единственное «благо», которое мы заслужили — пивной киоск со всеми его прелестями? Этот вопрос мы задаем руководству Ленинского райисполкома.

Работники объединения «Алтайский моторный завод» ДАНИЛОВ ПАНИН, ЕГОРОВ ЛАСИНИ, СЕМЕНОВ — всего 28 подписей.

Не можем решить важный для жителей нашего микрорайона вопрос по поводу переноса пивной точки, расположенной по ул. Солнечная поляна на останков «Она здесь неуместна, так как обеспокоены и за наших детей, и за наш двор. Мы давно уже просим, чтобы на этой стороне улицы, где расположена пивная точка, поставить в ряд киоски первой необходимости (как мы их называем) — овощной, промтоварный, кулинарный магазин. Конечно, неплохо было бы открыть детское кафе-мороженое, детский спортивный комплекс, благоустроить детскую площадку дома № 37.

Но об этом пока только мечтаем.

Также пока безуспешно просим благоустроить расположенную рядом березовую рощу, чтобы мы и наши дети могли там отдыхать. И еще думаем о том, как бы проложить маршруты автобусов № 3 и № 10 по останкови «Детский сад». Многие жильцы нашего дома работают на БМК и станкостроительном заводе.

Неужели единственное «благо», которое мы заслужили — пивной киоск со всеми его прелестями? Этот вопрос мы задаем руководству Ленинского райисполкома.

Работники объединения «Алтайский моторный завод» ДАНИЛОВ ПАНИН, ЕГОРОВ ЛАСИНИ, СЕМЕНОВ — всего 28 подписей.

С О О Б Щ Е Н И Е

краевой избирательной комиссии об итогах выборов народных депутатов

Алтайского краевого Совета народных депутатов XXI созыва

Рассмотрев протоколы окружных избирательных комиссий о результатах голосования в Алтайский крайской Совет народных депутатов XXI созыва, краевая избирательная комиссия сообщает, что в голосовании 4 марта 1990 года приняло участие 80,2 процента зарегистрированных избирателей.

На основании статьи № 51 Закона РСФСР о выборах народных депутатов местных Советов народных депутатов РСФСР депутатами краевого Совета народных депутатов XXI созыва избраны:

Засядкин Евгений Гаврилович, 1950 года рождения, член КПСС, преподаватель Алтайского государственного медицинского института, проживающий в г. Барнауле, избирательный округ № 7.

Регер Валерий Андреевич, 1946 года рождения, член КПСС, председатель районного комитета профсоюзов Алтайского отделения Западно-Сибирской железной дороги, проживающий в г. Барнауле, избирательный округ № 9.

Лазарев Александр Федорович, 1947 года рождения, член КПСС, главный врач Барнаульского городского онкологического диспансера, проживающий в г. Барнауле, избирательный округ № 10.

Блохин Геннадий Геннадьевич, 1962 года рождения, кандидат в члены КПСС, руководитель подросткового военно-патриотического клуба «Держинцы» профсоюзного комитета объединения Алтайагропромстрой, проживающий в г. Барнауле, избирательный округ № 13.

Шавадина Нина Петровна, 1937 года рождения, член КПСС, главный врач детской поликлиники № 9 г. Барнаула, проживающая в г. Барнауле, избирательный округ № 16.

Колташов Владимир Николаевич, 1947 года рождения, член КПСС, первый заместитель председателя исполнительного комитета Барнаульского городского Совета народных депутатов, проживающий в г. Барнауле, избирательный округ № 17.

Смирнов Александр Николаевич, 1961 года рождения, член КПСС, обдирщик алмазов Алтайского производственного объединения «Кристалл», проживающий в г. Барнауле, избирательный округ № 20.

Радин Алексей Николаевич, 1966 года рождения, член КПСС, инженер-механик Барнаульской автоколонны объединения Алтайводстрой, проживающий в г. Барнауле, избирательный округ № 21.

Фоминский Виктор Алексеевич, 1947 года рождения, член КПСС, директор учебно-опытного хозяйства «Пригородное» Алтайского сельскохозяйственного института, проживающий в г. Барнауле, избирательный округ № 23.

Лавыдов Юрий Афанасьевич, 1946 года рождения, член КПСС, начальник производственного строительного монтажного объединения Барнаулобстрой, проживающий в г. Барнауле, избирательный округ № 25.

Фейфер Валерий Васильевич, 1945 года рождения, беспартийный, литейщик производственного объединения Алтайский моторный завод имени XXV съезда КПСС, проживающий в г. Барнауле, избирательный округ № 27.

Лужников Вячеслав Иванович, 1952 года рождения, член КПСС, председатель исполнительного комитета Ленинского районного Совета народных депутатов, проживающий в г. Барнауле, избирательный округ № 28.

Баварин Владимир Николаевич, 1939 года рождения, член КПСС, председатель исполнительного комитета Барнаульского городского Совета народных депутатов, проживающий в г. Барнауле, избирательный округ № 32.

Толмачев Виктор Андреевич, 1951 года рождения, член КПСС, заведующий отделом здравоохранения исполнительного комитета Барнаульского городского Совета народных депутатов, проживающий в г. Барнауле, избирательный округ № 34.

Емелин Константин Николаевич, 1945 года рождения, член КПСС, директор Алтайского краевого медицинского информационно-вычислительного центра, проживающий в г. Барнауле, избирательный округ № 37.

Зайцев Иван Федотович, 1949 года рождения, член КПСС, главный врач Алтайской краевой клинической детской больницы, проживающий в г. Барнауле, избирательный округ № 38.

Каргаполов Вадим Александрович, 1939 года рождения, член КПСС, заместитель директора по производству Барнаульского завода транспортного машиностроения имени В. И. Ленина, проживающий в г. Барнауле, избирательный округ № 44.

Куларин Петр Сергеевич, 1928 года рождения, член КПСС, директор Барнаульского станкостроительного завода имени 60-летия СССР, проживающий в г. Барнауле, избирательный округ № 49.

Захаров Геннадий Яковлевич, 1942 года рождения, член КПСС, заместитель главного врача Алтайской краевой клинической больницы, проживающий в г. Барнауле, избирательный округ № 52.

Махсимов Валерий Александрович, 1943 года рождения, член КПСС, директор Центрального дома-интерната для престарелых и инвалидов, проживающий в г. Барнауле, избирательный округ № 53.

Калачев Вячеслав Васильевич, 1939 года рождения, член КПСС, директор Алтайского приборостроительного завода имени 50-летия СССР, проживающий в г. Барнауле, избирательный округ № 58.

Прибытков Гавриил Иванович, 1933 года рождения, член КПСС, доцент Бийского государственного педагогического института, проживающий в г. Бийске, избирательный округ № 62.

Трухин Сергей Анатольевич, 1948 года рождения, член КПСС, слесарь машиностроительного объединения «Восток», проживающий в г. Бийске, избирательный округ № 65.

Вольне Симон Лейзерович, 1936 года рождения, беспартийный, заведующий отделением городской больницы № 3, проживающий в г. Бийске, избирательный округ № 66.

Салун Валерий Кузьмич, 1933 года рождения, член КПСС, начальник научно-производственного объединения «Алтай», проживающий в г. Бийске, избирательный округ № 70.

Шинман Виктор Эдмундович, 1946 года рождения, член КПСС, начальник вагонного депо, проживающий в г. Бийске, избирательный округ № 71.

Ковтун Иван Владимирович, 1957 года рождения, беспартийный, раскатчик производственного объединения Сибирьформаш, проживающий в г. Бийске, избирательный округ № 72.

Карпов Анатолий Вячеславович, 1939 года рождения, член КПСС, генеральный директор производственного объединения Бийский химический комбинат, проживающий в г. Бийске, избирательный округ № 75.

Пархоменко Владимир Арсентьевич, 1954 года рождения, беспартийный, механик производственного объединения Бийский химический комбинат, проживающий в г. Бийске, избирательный округ № 76.

Смирнов Валерий Адольфович, 1953 года рождения, член КПСС, управляющий строительного-монтажным трестом 128, проживающий в г. Бийске, избирательный округ № 77.

Бочетков Виктор Георгиевич, 1946 года рождения, член КПСС, директор завода железобетонных изделий объединения Алтайагропромстрой, проживающий в г. Камне-на-Оби, избирательный округ № 88.

Назаров Юрий Васильевич, 1939 года рождения, член КПСС, начальник территориального строительного объединения Алтайстрой, проживающий в г. Барнауле, избирательный округ № 92.

Белавин Геннадий Иванович, 1953 года рождения, член КПСС, заместитель главного врача Новоалтайской центральной городской больницы, проживающий в г. Новоалтайске, избирательный округ № 93.

Разумовская Нина Николаевна, 1950 года рождения, беспартийный, оператор Центрального участка доставки Первомайского районного узла связи, проживающая в г. Новоалтайске, избирательный округ № 94.

Черданцев Владимир Алексеевич, 1948 года рождения, член КПСС, машинист-инструктор локомотивного депо станции Алтайская, проживающий в г. Новоалтайске, избирательный округ № 95.

Валиков Юрий Константинович, 1950 года рождения, член КПСС, второй секретарь Новоалтайского городского комитета КПСС, проживающий в г. Новоалтайске, избирательный округ № 96.

Перевозов Анатолий Маркович, 1929 года рождения, член КПСС, директор Рубцовского машиностроительного завода, проживающий в г. Рубцовске, избирательный округ № 97.

Вехкер Иван Генрихович, 1950 года рождения, член КПСС, главный врач медсанчасти завода «Алтайсельмаш», проживающий в г. Рубцовске, избирательный округ № 99.

Лисенков Борис Иванович, 1940 года рождения, член КПСС, первый секретарь городского комитета КПСС, проживающий в г. Рубцовске, избирательный округ № 104.

Бокос Геннадий Федорович, 1944 года рождения, член КПСС, редактор городской газеты «Коммунистический призыв», проживающий в г. Рубцовске, избирательный округ № 105.

Козлов Виктор Григорьевич, 1939 года рождения, член КПСС, директор Рубцовского завода тракторных запасных частей, проживающий в г. Рубцовске, избирательный округ № 108.

Врагин Владимир Андреевич, 1951 года рождения, член КПСС, главный врач медсанчасти производственного объединения Алтайстрой тракторный завод имени М. И. Калинина, проживающий в г. Рубцовске, избирательный округ № 109.

Козловский Владимир Алексеевич, 1949 года рождения, член КПСС, управляющий строительным трестом № 48, проживающий в г. Рубцовске, избирательный округ № 110.

Нестеров Александр Дмитриевич, 1948 года рождения, член КПСС, директор Славгородского завода радиоаппаратуры, проживающий в г. Славгороде, избирательный округ № 114.

Ушанев Анатолий Митрофанович, 1948 года рождения, член КПСС, главный врач Славгородской районной больницы, проживающий в г. Славгороде, избирательный округ № 115.

Малыхов Владимир Дмитриевич, 1949 года рождения, член КПСС, первый секретарь Алейского горкома КПСС, проживающий в г. Алейске, избирательный округ № 118.

Нутропин Сергей Степанович, 1954 года рождения, член КПСС, председатель исполнительного комитета Алейского районного Совета народных депутатов, проживающий в г. Алейске, избирательный округ № 119.

Давыдов Владимир Михайлович, 1950 года рождения, член КПСС, главный инженер совхоза «Паклинский», проживающий в с. Паклине, избирательный округ № 123.

Сафронов Виталий Александрович, 1936 года рождения, член КПСС, председатель Алтайского краевого совета профессиональных союзов, проживающий в г. Барнауле, избирательный округ № 124.

Аргунов Александр Дмитриевич, 1939 года рождения, член КПСС, начальник краевого управления Госбанка СССР, проживающий в г. Барнауле, избирательный округ № 125.

Басаргин Валерий Иванович, 1948 года рождения, член КПСС, директор совхоза «Верх-Бехтемирский», проживающий в с. Верх-Бехтемир, избирательный округ № 127.

Кудряшов Александр Анатольевич, 1953 года рождения, член КПСС, водитель Благовещенского автотранспортного предприятия, проживающий в р. п. Благовещенка, избирательный округ № 128.

Щербинин Анатолий Владимирович, 1939 года рождения, член КПСС, заместитель директора Кучукского сульфатного завода, проживающий в р. п. Степное Озеро, избирательный округ № 129.

Коровин Сергей Васильевич, 1954 года рождения, член КПСС, директор совхоза «Леньковский», проживающий в с. Леньки, избирательный округ № 130.

Мороз Иван Иванович, 1944 года рождения, член КПСС, директор совхоза «Асломский», проживающий в с. Бурле, избирательный округ № 131.

Казанцев Геннадий Федорович, 1948 года рождения, член КПСС, первый секретарь Быстринского районного комитета КПСС, проживающий в р. п. Быстрый Исток, избирательный округ № 133.

Халтурин Григорий Александрович, 1958 года рождения, член КПСС, председатель правления колхоза «Родина», проживающий в с. Селиверсто, избирательный округ № 136.

Высокоузов Юрий Александрович, 1948 года рождения, член КПСС, первый секретарь Егорьевского райкома КПСС, проживающий в с. Новогорьское, избирательный округ № 137.

Егоров Владимир Степанович, 1952 года рождения, член КПСС, председатель колхоза «Сибирь» Егорьевского района, проживающий в с. Новогорьское, избирательный округ № 138.

Костылев Анатолий Степанович, 1946 года рождения, член КПСС, первый секретарь Ельцовского районного комитета КПСС, проживающий в селе Ельцовке, избирательный округ № 139.

Ильинский Юрий Павлович, 1942 года рождения, член КПСС, секретарь исполнительного комитета краевого Совета народных депутатов, проживающий в г. Барнауле, избирательный округ № 140.

Тарасов Василий Иванович, 1956 года рождения, член КПСС, директор совхоза «Чернышевский», проживающий в селе Чернышево, избирательный округ № 141.

Сивченко Геннадий Анатольевич, 1938 года рождения, член КПСС, секретарь Алтайского краевого комитета КПСС, проживающий в г. Барнауле, избирательный округ № 144.

Неретин Геннадий Иванович, 1941 года рождения, член КПСС, первый секретарь Заринского районного комитета КПСС, проживающий в г. Заринске, избирательный округ № 145.

Жильцов Юрий Иванович, 1940 года рождения, член КПСС, второй секретарь Алтайского краевого комитета КПСС, проживающий в г. Барнауле, избирательный округ № 150.

Антонов Антон Антонович, 1939 года рождения, член КПСС, первый секретарь Каменского городского комитета КПСС, проживающий в г. Камне-на-Оби, избирательный округ № 151.

Вахрушев Валерий Иванович, 1948 года рождения, член КПСС, главный врач санатория-профилактория «Золотой колос», проживающий в селе Корнилово, избирательный округ № 152.

Караюткин Михаил Васильевич, 1934 года рождения, член КПСС, председатель правления колхоза «Путь к коммунизму», проживающий в селе Лоиске, избирательный округ № 155.

Веркопанский Евгений Алексеевич, 1954 года рождения, член КПСС, председатель профсоюзного комитета совхоза «Луч Октября», проживающий в селе Налобихе, избирательный округ № 156.

Заблужная Галина Паркисовна, 1951 года рождения, член КПСС, секретарь паркома совхоза «Многопольный», проживающая в селе Березовке, избирательный округ № 158.

Мещеряков Виктор Сергеевич, 1947 года рождения, член КПСС, первый секретарь Краснощепковского райкома КПСС, проживающий в селе Краснощепово, избирательный округ № 159.

Величко Василий Иванович, 1934 года рождения, член КПСС, генеральный директор территориального производственного объединения автомобильного транспорта Алтайавтотранс, проживающий в г. Барнауле, избирательный округ № 160.

Бернигора Владимир Сергеевич, 1937 года рождения, член КПСС, начальник специального строительного - эксплуатационного объединения по мелиорации и водному хозяйству Алтайводмелиорация, проживающий в г. Барнауле, избирательный округ № 161.

Зиберт Виктор Александрович, 1953 года рождения, член КПСС, директор совхоза «Путь Ильича», проживающий в селе Бельчино-Бурлинское, избирательный округ № 162.

Ишукоев Игорь Алексеевич, 1947 года рождения, член КПСС, главный врач Кулундинской районной больницы, проживающий в рабочем поселке Кулунда, избирательный округ № 163.

Мери Владимир Карлович, 1937 года рождения, член КПСС, директор совхоза «Курский», проживающий в селе Курск, избирательный округ № 164.

Соловьев Владимир Николаевич, 1957 года рождения, член КПСС, директор совхоза «Курьинский», проживающий в селе Новогорьское, избирательный округ № 165.

Чертов Николай Александрович, 1952 года рождения, член КПСС, заведующий социально-экономическим отделом Алтайского краевого комитета КПСС, проживающий в г. Барнауле, избирательный округ № 166.

Марычев Владимир Валентинович, 1946 года рождения, член КПСС, председатель исполнительного комитета Кытмановского районного Совета народных депутатов, проживающий в селе Кытманово, избирательный округ № 167.

Шефер Иван Карлович, 1953 года рождения, член КПСС, директор совхоза имени 50-летия Алтай, проживающий в селе Кытманово, избирательный округ № 168.

Помомаев Владимир Феофанович, 1940 года рождения, член КПСС, директор Алтайского горно-обогатительного комбината, проживающий в г. Горняке, избирательный округ № 169.

Бессонов Николай Дмитриевич, 1951 года рождения, член КПСС, директор совхоза «Георгиевский», проживающий в селе Георгиевке, избирательный округ № 170.

Кудлаев Виктор Васильевич, 1950 года рождения, член КПСС, первый секретарь Локтевского райкома КПСС, проживающий в г. Горняке, избирательный округ № 171.

Илья Владимир Иванович, 1945 года рождения, член КПСС, директор совхоза «Ермачихинский», проживающий в селе Ермачихе, избирательный округ № 172.

Одинцов Николай Ильич, 1946 года рождения, член КПСС, генеральный директор территориального производственного объединения жилищно-коммунального хозяйства, проживающий в г. Барнауле, избирательный округ № 173.

Гартман Иван Давыдович, 1952 года рождения, член КПСС, председатель исполнительного комитета Михайловского районного Совета народных депутатов, проживающий в рабочем поселке Михайловском, избирательный округ № 175.

Гельцер Андрей Кондратьевич, 1939 года рождения, член КПСС, заместитель председателя Агропромсоюза, председатель объединения Алтайагропромстрой, проживающий в г. Барнауле, избирательный округ № 177.

Дзасков Владимир Федорович, 1953 года рождения, член КПСС, первый секретарь Павловского райкома КПСС, проживающий в рабочем поселке Павловске, избирательный округ № 178.

Афанасьев Геннадий Иванович, 1937 года рождения, член КПСС, главный врач Павловской центральной районной больницы, проживающий в рабочем поселке Павловске, избирательный округ № 179.

Клецов Василий Егорович, 1950 года рождения, член КПСС, председатель исполнительного комитета Павловского районного Совета народных депутатов, проживающий в рабочем поселке Павловске, избирательный округ № 180.

Гасюков Валерий Дмитриевич, 1947 года рождения, член КПСС, первый заместитель председателя совета союза агропромышленных формирований края, проживающий в г. Барнауле, избирательный округ № 182.

Попков Анатолий Иванович, 1949 года рождения, член КПСС, первый секретарь Панкрушихинского райкома КПСС, проживающий в селе Панкрушихе, избирательный округ № 183.

Ларин Борис Владимирович, 1955 года рождения, член КПСС, военнослужащий, избирательный округ № 186.

Ефремов Павел Васильевич, 1947 года рождения, член КПСС, первый секретарь Первомайского районного комитета КПСС, проживающий в г. Новоалтайске, избирательный округ № 187.

Шпорин Александр Филиппович, 1949 года рождения, член КПСС, председатель исполнительного комитета Поспелихинского районного Совета народных депутатов, проживающий в рабочем поселке Поспелихе, избирательный округ № 191.

Желбровский Анатолий Семенович, 1943 года рождения, член КПСС, секретарь Алтайского краевого комитета КПСС, проживающий в г. Барнауле, избирательный округ № 192.

Золотухин Трофим Иванович, 1937 года рождения, член КПСС, прокурор Поспелихинского района, проживающий в рабочем поселке Поспелихе, избирательный округ № 193.

Попов Алексей Иванович, 1951 года рождения, член КПСС, главный врач Ребрихинской центральной районной больницы, проживающий в селе Ребрихе, избирательный округ № 194.

Антонкин Геннадий Григорьевич, 1942 года рождения, член КПСС, директор совхоза «60 лет Октября», проживающий в селе Паново, избирательный округ № 196.

Опелышев Сергей Павлович, 1949 года рождения, член КПСС, первый секретарь Родинского райкома КПСС, проживающий в селе Родино, избирательный округ № 198.

Ильищенко Николай Иванович, 1960 года рождения, член КПСС, заведующий машино-тракторным парком совхоза «Дубровинский», проживающий в селе Дубровине, избирательный округ № 200.

Захаров Владимир Михайлович, 1958 года рождения, член КПСС, заместитель генерального директора агропромышленного комбината «Рубцовский», проживающий в г. Рубцовске, избирательный округ № 201.

Мелихов Александр Герасимович, 1945 года рождения, член КПСС, председатель исполнительного комитета Рубцовского районного Совета народных депутатов, проживающий в г. Рубцовске, избирательный округ № 203.

Гусаров Валерий Алексеевич, 1942 года рождения, член КПСС, директор Знаменской средней школы, проживающий в селе Знаменье, избирательный округ № 204.

Лещенко Владимир Алексеевич, 1959 года рождения, член КПСС, главный врач районной больницы, проживающий в селе Смоленском, избирательный округ № 206.

Шаталов Владимир Михайлович, 1952 года рождения, беспартийный, заместитель главного инженера СМУ-4 Сибкаладемстрой, проживающий в г. Белокурихе, избирательный округ № 207.

Вабанов Геннадий Павлович, 1938 года рождения, член КПСС, главный экономист ОПХ «Алтайское», проживающий в поселке Кировском, избирательный округ № 208.

Галахов Анатолий Михайлович, 1947 года рождения, член КПСС, второй секретарь Смоленского районного комитета КПСС, проживающий в селе Смоленском, избирательный округ № 209.

Кузьменко Иван Иванович, 1951 года рождения, член КПСС, председатель правления колхоза «Рассвет», проживающий в селе Половинке, избирательный округ № 210.

Данилов Николай Филиппович, 1957 года рождения, член КПСС, директор Солонешенского мехлесхоза, проживающий в селе Солонешно, избирательный округ № 212.

Котенко Александр Васильевич, 1944 года рождения, член КПСС, директор совхоза «Солонешный», проживающий в селе Солтон, избирательный округ № 214.

Трушин Анатолий Иванович, 1948 года рождения, член КПСС, первый секретарь Суевского районного комитета КПСС, проживающий в рабочем поселке Благовещенке, избирательный округ № 215.

Ипгатовская Людмила Яковлевна, 1950 года рождения, член КПСС, врач-терапевт Табунской районной больницы, проживающая в селе Табуны, избирательный округ № 216.

Горлатов Петр Андреевич, 1953 года рождения, член КПСС, редактор тальменской районной газеты «За коммунизм», проживающий в рабочем поселке Тальменке, избирательный округ № 218.

Зеленьков Николай Петрович, 1940 года рождения, член КПСС, первый секретарь Тальменского районного комитета КПСС, проживающий в рабочем поселке Тальменке, избирательный округ № 220.

Зеленин Иван Тихонович, 1946 года рождения, член КПСС, директор совхоза «Озерский», проживающий в селе Озерки, избирательный округ № 221.

Кулешов Алексей Антонович, 1936 года рождения, член КПСС, председатель исполнительного комитета Алтайского краевого Совета народных депутатов, проживающий в г. Барнауле, избирательный округ № 223.

Бесугужев Петр Иванович, 1940 года рождения, член

КПСС, первый секретарь Топчихинского районного комитета КПСС, проживающий в рабочем поселке Топчихе, избирательный округ № 224.

Бабаков Николай Дмитриевич, 1955 года рождения, член КПСС, механизатор колхоза «Правда», проживающий в селе Перяславке, избирательный округ № 225.

Кондыков Анатолий Степанович, 1947 года рождения, член КПСС, секретарь Алтайского краевого комитета КПСС, проживающий в г. Барнауле, избирательный округ № 227.

Черемнова Светлана Михайловна, 1940 года рождения, член КПСС, редактор троичной районной газеты «За коммунистический труд», проживающая в рабочем поселке Троичном, избирательный округ № 228.

Высоцкий Владимир Ярославович, 1955 года рождения, член КПСС, председатель Угловского производственного, кооператива - государственного объединения по строительству Агропромстрой, проживающий в селе Угловское, избирательный округ № 233.

Бинальевич Владимир Илларионович, 1941 года рождения, член КПСС, первый заместитель председателя Агропромсоюза края, проживающий в г. Барнауле, избирательный округ № 234.

Герман Александр Александрович, 1938 года рождения, член КПСС, начальник Усть-Калманского дорожного ремонтно-строительного управления объединения Алтайавтотранс, проживающий в селе Усть-Калманке, избирательный округ № 235.

Самотехин Виктор Михайлович, 1948 года рождения, член КПСС, заведующий идеологическим отделом Алтайского краевого комитета КПСС, проживающий в г. Барнауле, избирательный округ № 236.

Бабукин Андрей Иванович, 1954 года рождения, член КПСС, учитель начальной военной подготовки Коробейниковой средней школы, проживающий в селе Коробейникове, избирательный округ № 238.

Федорков Михаил Иванович, 1953 года рождения, член КПСС, директор совхоза «Ильинский», проживающий в селе Новоильинке, избирательный округ № 239.

Зубев Анатолий Иванович, 1946 года рождения, член КПСС, председатель исполнительного комитета Хабарского районного

Репортер

Информация, интервью, репортажи

Репортер

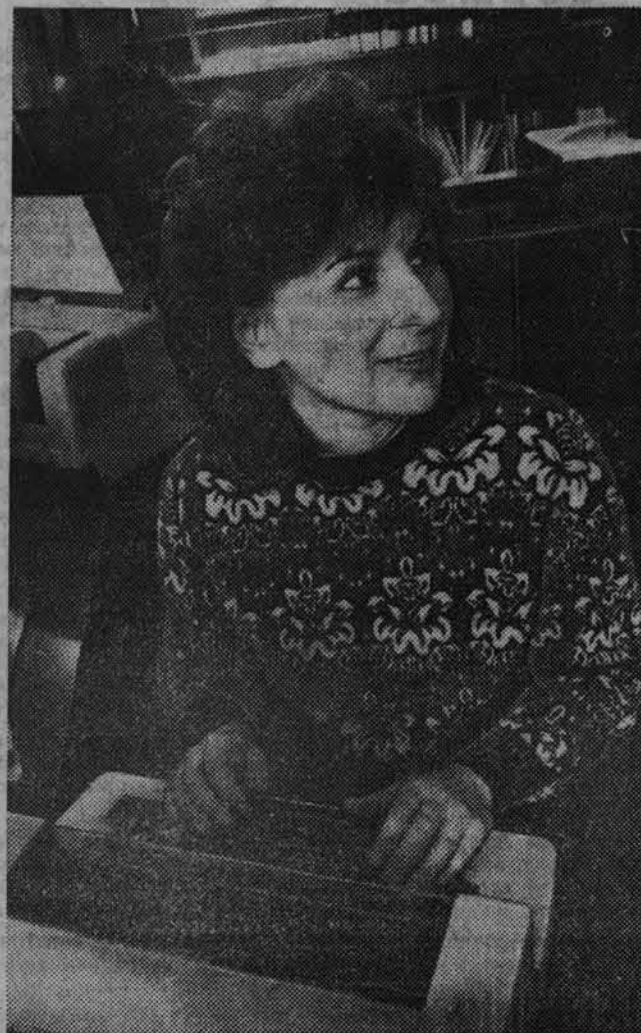
ПРЯМАЯ СВЯЗЬ С ЧИТАТЕЛЯМИ. ДЕНЬ — ПЯТНИЦА. ВРЕМЯ: С 18.00 — 20.00. ТЕЛЕФОН 23-29-54.

ПРАЗДНИЧНЫЕ БЛИЦ-ИНТЕРВЬЮ

«ТО ЛИ МЫ НЕ ЖЕНЩИНЫ...»

Фраза, вынесенная в заголовок, — любимые слова школьной учительницы, которые произносила обычно при пощипывании или швейной машинки и выражала уверенность в своих силах: раз женщины — значит, с любой работой справимся!

«Репортер» постарался найти для этих интервью женщин, работа которых демонстрирует достигнутое ими равновесие с мужчинами.



Милые женщины. Сегодня — ваш день, и, пожалуй, у каждого мужчины есть любовь наконец признаться в том, что нет на свете такого доброго слова, которого бы вы не заслужили. Но не подумайте, одухотворяющие эти слова, годятся только для праздника и могут звучать лишь в качестве приложения к восхитительным словам. Нет, ведь они звучат за звуком сложены из разных примет будней, это ваш мелодичный портрет, возникший из мимолетного милого взгляда, нежного поворота головы, некоего локона, излюбленной фразы движения. Ваш сегодняшний праздничный облик для души выстраивает из мимолетных обрывков жизни, где мы называем вас: мама, бабушка, сестра, жена, дочь. Но есть мы без вас совершенно не можем, и даже одухотворенной возвышенностью сегодняшнего поздравления мужчины обязаны вам, драгоценная наша нежная половина. Вы бесконечно дороги нам. Вам, таким разным и неизменно красивыми своей непохожестью, признательностью, мы желаем сегодня стать в тысячу раз прекраснее, добрее, возвышеннее и чаще никогда не потеряйте этого поздравления — подарка, который можно получать каждый день.

ТЕЛЕГРАФИСТКА 8-го МАРТА Шесть праздничных слов в секунду Телеграфистка Валентина Хаврина

Как много желающих отправить телеграммы в эти дни? У нас сейчас самая горячая пора. За три-четыре дня до праздника телеграммы и нам начинают поступать буквально потоком. В день принимаем до 500, бывает больше. Хотя недавно у нас появилась новая техника, так что сейчас можем обслуживать трех клиентов одновременно. А когда поздравительных телеграмм больше — 8 марта или 23 февраля? Женщинам, пожалуй, поздравлений отправляют больше, но, к сожалению, только в этом и разнице. Содержание, как правило, почти ничем не отличается, и все поздравления похожи друг на друга. Хотя вы, наверное, понимаете, что любой женщине дороже всего слова, наиболее точно, глубоко и оригинально воплощающие настоящие чувства. Думаю, нашей мужской половине не помешало бы почаще говорить о любви и не только в праздники. А куда в основном телеграфируют? Во все концы страны, но для нас большие расстояния ведь особой роли не играют. В Москву, например, телеграмма идет 15-20 минут.

Зеленый огонек Любови Кузичевой

Наверное, угроза «Получить баранку!» может смутить кого угодно. Только не Любовь Кузичеву, ибо она имеет дело с «баранкой» уже не первый год. Дело в том, что Любовь Илларионовна — таксист.

Слабый пол с отбойным молотком

Эти женщины — из тех, кто говорит о себе: «Мы работаем на дороге». Там «Репортер» и встретился со своими собеседницами. Это Мария Зенкова и Фанна Дударева — асфальтировщицы.

ШАПКА ИЗ ИСКУССТВЕННОЙ ЧЕБУРАШКИ

Надежда Ефимовна Иванова еще помнит те времена, когда шапки из меха норки, лисы, корсака и даже соборлей были в магазинах в совершенно свободной продаже. Говорят, даже магазин такой специальный был на углу проспекта Социалистического и улицы Гоголя, «Меха» называлась. Да что Барнаул — вся Россия мехами славились! А теперь...

А У НАС? Душа нараспашку

Супружеская неверность помолодела — к такому выводу пришла Аннет Лоусон, американский социолог из университета в Беркли, после десяти лет исследований поведения замужних женщин в возрасте до 35 лет. Проанализировав 600 бесед с супружескими парами, Лоусон обнаружила, что лишь каждый четвертый никогда не изменял своему спутнику жизни. При этом мужчины начинают изменять в среднем на шестом году после свадьбы, а женщины — уже на пятом. Эта ситуация противоположна той, что существовала 20 лет назад: в то время мужчины «соблюдали себя» 11 лет, а женщины — 15.

УТОЧНЕНИЕ В ответе о принятии по статье «Гвария» следовало оставить (№ 56 от 7.03.90) в меру ошибочно указан адрес публикации. Следует читать: «А. Ватюшкин, первый секретарь Кр.тинского райкома КПСС». Редакция приносит извинения автору.

Женщин все-таки больше В материале «Юлия на склоне остоивит» («АП», № 53 за 6.03.90 г.) привели данные о том, что мужчин на Алтае на сев. процент больше, чем женщин. Однако эти данные оказались неточными. Женщины в крае составляют 53,1 процента населения. Оказалось, семь процентов — это рост числа мужчин в первом квартале репеплиси. В то время как женщины за тот же период стало больше лишь на 3 процента. Абсолютные величины, как видно, различны, но тревожная тенденция налицо.

ТО ТАРЕЛКАМИ ПУГАЮТ, ДЕСЯТКИ ПОДЛЕ, ЛЕТАЮТ, ТО У ВАС СОБАКИ ЛАЮТ, ТО У ВАС РУИНЫ ГОВОРЯТ. В. Высоцкий. НЕ БОЙТЕСЬ ЛЮДИ, БИТОГО СТЕКЛА... Обычно барнаулец Юрий Владимирович Абрамов не любит просыпаться посреди ночи. Но 21 февраля в 3 часа, а точнее — в 2.55, когда в соседней комнате, где спала маленькая дочка, раздались громкий хлопок, похожий чем-то на звук, с которого мысленно отключился от стен обои, свои разбитого стекла, а вслед за ним испуганный крик девочки, он очень быстро вскочил и бросился на шум. Увиденное им одинаково впечатляло и привлекло в недоумение. Вещь под ним уступила место. Слово от удара невидимой кувалды оно разломилось на множество мелких и крупных кусочков, которые теперь, поблескивая и перебиваясь под электрическим светом, лежали у его ног. Ни явного, ни тайного виновника этого «дебаша» Юрий Владимирович не обнаружил... Вот что повелел далее наш репортер, выехавший утром на место:

ИЗ ДОСЬЕ Этим репортажем мы хотим не столько продолжить серию наших публикаций о НЛО, полтергейсте, а также уникальных свойствах человеческого организма, сколько начать новый разговор на эту тему. Мы не претендуем на «истину в последней инстанции», но, на наш взгляд, немаловажно, по-первых, собрать необходимый материал для дальнейшего изучения, а во-вторых, рассказать о наиболее достоверных и интересных фактах. «Репортер» с привлечением по возможности ученых, специалистов, думаем, будет любознательным читателем. И мы готовы представить самый широкий спектр мнений. Однако жизненно важно «Досье» во многом зависит именно от нас, дорогие читатели, — свидетелей всего необычного и загадочного. Ждем ваших звонков и писем!

Секрет стеклянного звона Видея бьетса обычно характерно: вблизи эпицентра удара сеть трещин, мелкая и частая, а чем дальше, тем шире разломов более крупные. К тому же, кроме нескольких листов бумаги с детскими рисунками, на столе в этот момент ничего не было. Ни то, ни другое не повреждено, и в свою очередь вряд ли могло стать причиной происшедшего. Деформирована вся поверхность стекла, но при желании все кусочки можно между собой соединить, и они совпадут. «Может быть, полтергейст?» — неуверенно спрашивает Абрамов, когда мы, похрустывая будто разбитым стеклом, поспешно уходим к месту происшествия. «Может быть, что-нибудь такого рода необычного уже случалось?» — спрашиваю я. Нет, Юрий Владимирович

Возраст любви «В каком возрасте вступать в брак? Кто из партнеров и на сколько лет должен быть старше?» С этими вопросами к читателю обратился американский журнал «Сайколог». 44 процента ответили, что в чувственной связи возраст не играет никакой роли, 43 процента — что мужчины должны быть старше женщины. А 13 процентов считают, что женщины должны быть старше мужчин, но разница в возрасте не должна превышать 10 лет. В США сейчас насчитывается лишь 14 процентов супружеских пар, где жена старше мужа. Однако, по подсчетам демографов и социологов, эта цифра быстро возрастет. Одна из причин — женщины ориентированы на профессиональную карьеру и не нуждаются в более зрелом и обеспеченном муже.