



АЛТАЙСКАЯ ПРАВДА

Орган Алтайского краевого комитета КПСС и краевого Совета народных депутатов

№ 170 (20212)

ВТОРНИК, 26 ИЮЛЯ 1988 ГОДА

Газета выходит с 12 августа 1917 года

Цена 3 коп.

Выше темпы зеленой жатвы



До 900 центнеров прессованного сена в день готовят здесь В. Смертина из совхоза «Карабинский». В звене два рулонных пресса, на которых работают сам аэсеновой и механикатор В. Новиков. С начала кормозаготовительной страды они изготовили почти семь тысяч центнеров сена. Его сразу же вывозят на сенокосы.
НА СНИМКАХ: аэсеновой В. Смертина; везд погрузка прессованного сена. Солтонский район. Фото Е. Наумова.

ВНОСЯТ КОНСЕРВАНТЫ

По интенсивной технологии ведут заготовку кормов труженики ОПХ «Чуйское». Здесь уже завершены планы по производству витаминной травяной муки, заложены в траншеи более тысячи тонн сена, заготовлены около 2 тысяч тонн сена.
Корма в хозяйстве отличаются высокими питательными свойствами. Их качеству уделяется особое внимание. Сено досушивают методом активного вентилирования. По особой технологии ведут укладку тюков. В дождливую погоду при прессовании сена используют химические консерванты, а при стоговании вносят поваренную соль или жидкий аммиак. Такие корма хорошо усваиваются животными, в результате хозяйство имеет высокие надоя молока.
Корр. «Алтайской правды» Майминский район.

ПОДВЕДЕНЫ ИТОГИ ПОЛУГОДИЯ

В первом полугодии 1988 года в народном хозяйстве СССР продолжали нарастать позитивные тенденции экономического и социального развития, говорится в сообщении Госкомстата СССР об экономическом и социальном развитии СССР в первом полугодии 1988 года. Дополнительный стимул этому процессу дала подготовка к XIX Всесоюзной конференции КПСС.
Передовые показатели предприятий и промышленности и других отраслей народного хозяйства на полугодовой период достигли рекордных значений. Самостоятельное производство продукции и выполнение заказов на сумму более 20 миллиардов рублей больше, чем в январе — июне 1987 года. Возрос ввоз в действие основных фондов прежде всего за счет средств фондов предприятий и организаций. В народном хозяйстве получено более 8 миллиардов рублей сверхплановой прибыли.
Усиливается социальная направленность развития экономики. Опережающими темпами росло производство товаров народного потребления. Устойчивый характер приобретает тенденция роста производства и закупок продукции животноводства. Выполнен план розничного товарооборота и платных услуг. Увеличились масштабы строительства жилья. Вместе с тем не в полной мере используются преимущества нового хозяйственного механизма, не обеспечивается стабильная и устойчивая работа. Недостаточно темпы ускорения научно-технического прогресса, обновления основных фондов. Еще низка дисциплина поставок, что приводит к нарушениям нормального ритма работы трудовых коллективов.
Многие предприятия промышленности и строительства допустили опережение темпов роста заработной пла-

НОВОСТИ АЛТАЯ

Диплом газете

Краснооктябрьская районная газета «Огни коммунизма» награждена дипломом первой степени и денежной премией краевого Совета Всероссийского общества охраны природы и президиума краевой организации Союза журналистов СССР.

Так отмечен вклад коллектива газеты и ее общественной редакции, завоевавшей первое место в краевом конкурсе по охране природы и пропаганде ее защиты.

Краснооктябрьский район.

Первый типовой

В поселке Алтай принят в эксплуатацию новый Дом культуры.

Это первое типовое здание отапливаемой культуры в районе. На двух его этажах — 38 помещений: залы, библиотека, комнаты для занятий духового и струнного оркестров, хором и танцевального коллектива и другие.

Строила здание коллектив Барнаульского ПМК-2 и жители поселка.

Калманский район.

Есть у завода профилакторий

Принят в эксплуатацию санаторий — профилакторий Алтайского индустриального завода.

Он рассчитан на сто мест. Лаборатории, диагностические, врачебные и лечебные кабинеты, оснащенные современным оборудованием. В помещениях применена улучшенная отделка. Скоро профилакторий примет первых отдыхающих.

г. Заринск.

Ягоды собирают...

комбайн

В саду совхоза «Слава труду» начал сбор смородины специальный комбайн.

Двигаясь по ряду, машина медленно выбирает а выбрасывает отделение ягоды с гроздьями ягод. Отделанные от листьев, они по транспортеру попадают в приемник, а оттуда ссыпаются в ящик. Рабочим остается лишь подставлять ящики и следить за качеством уборки.

Один комбайн заменяет около ста сборщиков. За день он выдает по две тонны смородины. Совхоз оказался от посторонних людей сам теперь справляется на плантациях смородины, которая занимает восемь гектаров.

Алтайский район.

Город — селу

ВЫЕЗЖАЮТ В ПОЛЕ

На днях уборочный комплекс совхоза «Шубенский» сразу выехал на 20 комбайнов, водителей и ремонтников. Однако никто это не удивило ни в самом хозяйстве, ни в Зональном районе, где оно находится. Более того, удивившие новость комментаторы ее так:

— Бичиче приехали. Значит, скоро уборка.

Вот уже около двух десятков лет Бицкое агропредприятие (предприятие № 2 Алтайстройтранса) шефствует над совхозом «Шубенский», посылая туда свое уборочное транспортное автено. За водителями — строительными закреплены постоянные поля. Во время уборки шефы живут в специальном бригадном общежитии. Тут же размещены квалифицированные персоналом, столовая, баня. Словом, все что необходимо для производственной работы и отдыха А о том, как работают горняки, говорят результаты соревнования: постоянно занимают они первые места в Зональном районе, нередко выходят в лидеры и по краю.

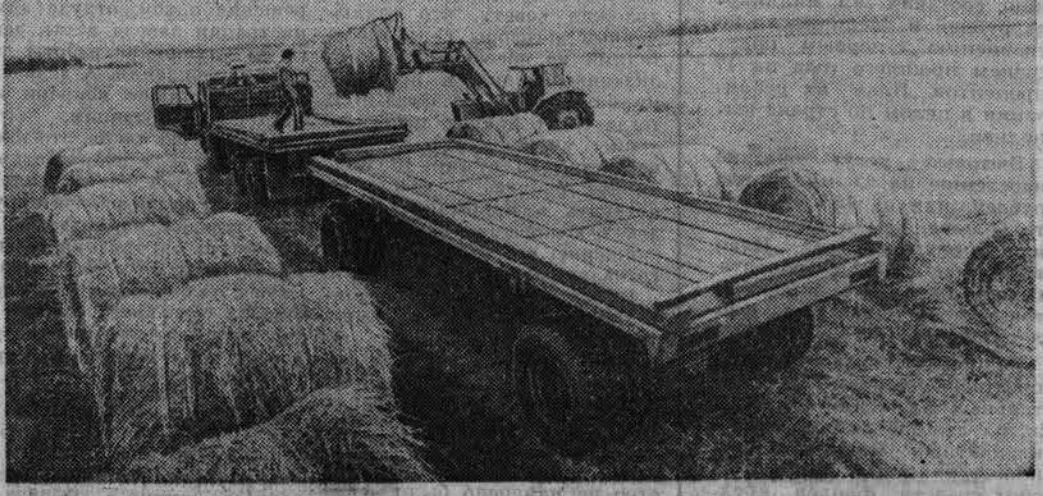
Вот уже не один сезон автено городских комбайнеров возглавляет водитель АТП А. Макушин. Ветеранам уборочного десанта стали его коллеги М. Волынов, П. Ласкин, слесарь — ремонтник предприятия Н. Распопов.

Сейчас шефы заканчивают окончательную регулировку степенных кораблей. Жаркая погода ускорила созревание урожая. До выхода в поле оставались считанные дни.

В. ФЕДОРОВ.

АРЕНДАТОРЫ НА ЛУГАХ

Недалеко от села Дмитровитово находится большое болото. Собственно, в прямом смысле слова болота уже нет, лет 10—12 тому назад мелиораторы его осушили, но названные остались. Первое время после мелиорации колхоз имени Кирова ставил тут стогов бесчисленно, травы были густыми, сочными. Потом по мере высыхания лугов зеленый урожай мельчал и мельчал. Нужно было вновь прикладывать к «болоту» руки, но всегда находились манье-то более важные дела. И пошла раски Кустарник, деревья...



РАБОТАЮТ ПО СТАРИНКЕ

В Шебалинском районе подведены итоги распылочно-капельной системы, которые еще раз показали преимущество ранневесеннего орошения. В этот период от каждого ста маток было получено по 76 ягнят и козлят, а в мае-июне дня — по 72. В совхозах «Оленово» и «Бараганский» молодая ранневесеннего орошения успевают до отправки на мясокомбинат набрать живой вес до 35 килограммов, да еще овцы имеют немалую вытуду от сдачи настриженной с него шерсти.

Внимание: опыт!

СТОГА НА ФУНДАМЕНТЕ

В основе такого стога 12 рулонных тюков сена. Поставленные плотно друг к другу, они образуют прочный фундамент. Такой способ впервые применяют на Маральинской ферме совхоза «Сосновский».

ОРИЕНТИРУЯСЬ НА МАКСИМУМ

Не уходить от острых вопросов, оперативно решать их — одно из главных направлений в партийной работе на зеленой жатве

Секретарь парткома совхоза «Косихинский» Н. Сидоркин на встрече с корреспондентом пришел несколько возмущенный. Оказалось, только что с собрания. Обуждался острый для жителей вопрос: где найти личный скот.

С выпасами и раньше в совхозе было туго, а нынче особенно — засуха дает о себе знать. Выход был найден: сообщать выделит на сенокосных участках травяную реку для личного подворья. За плату, разумеется. Это для начала, как временная мера, а потом продумать, как перегнать скот на осободобывшие после сенокоса выпасы.

Казалось бы, дело ли партийного секретаря заниматься личным подворьем? Дальнейшие события показали, что заниматься надо, и еще как. Когда мы прибыли в сенокос, где работало автено В. Кривоша, одним из первых вопросов был о выпасте личного скота. И секретарь парткома в ответах не отделился от общепринятым, а говорил конкретно, что делается или намечено сделать.

Потом обрисовал ход сенокоса в отделении, совхозе, районе в крае. Кстати, когда живы и здоровы, каковы обстоятельства в степной Кузнецке в Рубцовской и Алейской зонах. Короткий был разговор, но настроенный работным прибавил.

План по заготовке сена совхоз уже выполнил. Конечно, на это повлияла и организующая роль коммунистов. Как и в прежние годы, на время страды созданы партийные группы, идеологическое автено. Работает наблюдательная группа А в тем отделе. По мнению Н. Сидоркина, главная задача партийцев сейчас состоит не в том, чтобы митинговать о текущем

Практически все хозяйства готовы и к сенокосному солому, в том числе и прошлой годней.

Как показывают расчеты, примерно 20 центнеров кормовых единиц (без зернофуража) на каждую корову будет заготовлено — есть в этом уверенность.

Выполнению этой важной задачи подчинена работа партийных организаций хозяйства, райкома партии. По опыту прошлых лет созданы партийные группы на сенокосе, непосредственно на передний край страды посланы парторганизаторы, агитаторы.

Как показал анализ, проведенный райкомом партии, в аэсеновых, где есть партийные, аэсеновые — члены партии, результаты работы за прошлый год выше, чем у других.

В районе повсеместно созданы звенья с оплатой от валового дохода. В одних хозяйствах они заняты только заготовкой кормов, в других — кормами с последующим переходом на уборку зерновых. Какой из вариантов лучше — покажет время. Но сегодня каждое автено четко представляет, за что оно работает, так что привязать к ударной работе особо и не приходится. Хотя, думаешь, проблема все-таки есть. Заставляют задуматься неравномерные темпы сенокоса. У «Косихинского», например, все сено уже в стогах, другие только переждали за полевую. Предоставить автено максимальную самостоятельность — вовсе не значит пустить дело на самотек. Контролировать, искать формы и методы воздействия на их работу все-таки надо. Ведь бывали же случаи закладки автено некачественного сена, не все отлажено в слабейших заплатах.

И еще. В беседе с корреспондентом первой секретарь райкома партии В. Литвинов, подробно рассказывая о ходе зеленой жатки, подчеркивал: необходимо обеспечить кормами и общественное животноводство, и личное подворье. Каждый руководитель хозяйства несет персональную ответственность за обеспечение личного скота кормами. Лесоповалом, несудобным, обочинами — где корма можно взять только дитовой — распределены мастингам.

Распределены, но вот что интересно. Если рабочих предприятий, служащих сел и райцентра такой вариант вполне устраивает, то колхозники, рабочие совхоза призываем местных Советов и администрации хозяйства встать за личную корову, встретились бы восторга. Скажывают привычка прошлых лет надеяться на колхоз, совхоз. Мол, все равно дадут и сена, и фуража для личной буренки.

Ломать эту устоявшуюся психологию — задача на важнейших как для местных Советов, так и для сельских парткомов и парторганизаций.

Не один десяток километров проехали мы по дорогам района. И вот на что обратил внимание: редко, очень редко встречались выкопанные участки на обочинах, порог и в лесополосе. А травы уже переставали. Рассказы о таком степику — не поверить...

«Еще вчера пекло солнце, а наутро пошел дождь — короткий, обложной. Он многое подправил — хлеба, кукурузу, кормовую свеклу, оттаял в рост пойдут. Но литовку на гряды все-таки вешать рано. Корма надо везть всюду. И как можно больше».

В. УСТИНОВ, корр. «Алтайской правды», Косихинский район.

Быт в страду

УЖИН НА ТРАВЕ

На обранленном лесополосами луговом луку оловит трактор с косячной. Вот подошла машина, остановилась у косячины.

— Анатолий Тарасович, обед приоткрыл! Прошу к столу.

Высокий пожилой мужчина прыгнул на аэсено и, размявшись после долгого сидения за рычагами, неторопливо пошел на зов.

— Анатолий Тарасович Ткачук — пояснил спутнику. — Один из лучших механизаторов центрального отделения да и всей селекционной станции. Ветеран. А на машине Мария Федоровна Журавлева, наш бессменный кассир. Неугомонная душа! Десять лет на пенсию не уходит, нынче, наконец, решила отдохнуть и... опять работу нашла.

Подошли к походной столовой в мн. Нам повезло: Журавлева с водителем Сергеем Дурновым тоже решили перекусить.

— Всеж считай, накормили. Теперь можно и о себе позаботиться.

Я примерно представлял, что сейчас должно произойти: расквасит все в кузове по скамейкам, Мария Федоровна открутит вместительный термос и... Термос появился, но — маленький, индивидуальности, потом еще один, еще... Для каждого участника обеда. Вот сняты крышки, под ними оказались закрепленные в специальной касетке три стоиных друг на друге судка. Ткачук привычно ослабил

важны, и повеяло ароматом мясного варена.

Механизатор ед да похвалялся поваром. Его подержали остальные. После наваристого борща наступила очередь сочной котлеты, запеченной рыбы с картофелем, какао с мясным широкком... Хорошее меню, только вот котлеты вроде бы маловаты. Перехватив наш сочувственный взгляд, Анатолий Тарасович засмеялся:

— Наелся, наелся! Каждая ведь по 500 граммов, не считая, что маленькая. Да и добавка можно взять. Очень хорошо прижумано, спасибо фундаменту.

Потом уже в профком Бийской опытно-селекционной станции мы узнали, как все это начиналось. Да, сначала возмездия были в сенокосных термосах. Не любил такие большие емкости механизаторы. За то, что перебурывается все содержимое, пока возит, отсынет при многократном открывании. Не всегда условия работы позволяют быть всем механизаторам в одном месте. Да и долгая это процедура — то «накрывать» обедный стол, то «сворачивать» «самобранку». Так бывало, что в последнюю автено машина с обедом поедет едва не к ужину. Тут же все право: каждый термос — отдельный комплексный обед. Подохла Мария Федоровна, выставила нужное число термосов. А на обранном пути все соберет.

Станция обеспечивает кормозаготовителей обедом и ужжином. Показательная их пеня: обед — 35 копеек, ужин — 25.

Председатель профкома И. Орлов, заместитель директора станции В. Жербонов считают, что опыт сенокоса позволяет еще более упростить и удешевить питание в поле. Сейчас из центральной столовой каждой отделению возит еду для себя — три машины, шесть человек. Много затрат выбирается. Вполне хватить и одного «экипажа», считает руководство, тем более, что поля станции компактно и равноудалены от центральной усадьбы. Все дело в продуманности маршрута и строгом соблюдении графика, ведь людей на уборке будет намного больше.

...Но вот кончатся обед, доставлены повозы, уложена посуда. А Ткачук встает на свой МТЗ «Газик» Дурнова направляется в поселок Зональный. Там Мария Федоровна отчитается перед поваром, все тщательно перемывает и «смакует» в термосе ужина, чтобы вечером снова перекусить по лугам. Работающие на них люди тратят много сил, и надо позаботиться об их здоровье. Как испокон веку ведется в страду.

В. СИНИЦЫН, корр. «Алтайской правды», Зональный район.

ПОДВЕДЕН ИТОГИ ПОЛУГОДИЯ

(Окончание. Начало на 1-й стр.)

ты по сравнению с темпами повышения производительности труда. Остается неустойчивым финансовое состояние значительной части предприятий и организаций. Сохраняется напряженность в удовлетворении потребностей населения в ряде продуктов питания, непродовольственных товаров и платных услуг. Не выполнен полугодовой план строительства ряда социально-культурных объектов.

На техническое перевооружение и реконструкцию производства было использовано 17,5 миллиарда рублей, или на 6 процентов больше, чем за соответствующий период прошлого года, при этом собственные средства предприятий и организаций составили 73 процента в общем объеме капитальных вложений.

В топливно-энергетическом комплексе возросло использование прогрессивных технологий, в металлургическом увеличился выпуск экономичных видов продукции. На предприятиях министерства машиностроительного комплекса увеличился выпуск продукции, выполненной в СССР впервые, составил 8,8 процента (план на год 9,2 процента) против 4,4 процента за январь-июнь прошлого года.

В колхозах и совхозах яровые зерновые и зернобобовые культуры, возделываемые на интенсифицированных землях, занимают 23,2 миллиона гектаров (28 процентов площади их посева), сахарная свекла (фабричная) — 3 миллиона гектаров (88 процентов), подсолнечник — 2,5 миллиона гектаров (59 процентов).

Государственный заказ на 1988 год по поставке важнейших видов новой продукции выполнен в первом полугодии на 25 процентов.

С начала года более 1200 самостоятельных научно-исследовательских, конструкторских и технологических организаций переведены на полный хозяйственный расчет и самофинансирование.

На предприятиях и в объединениях промышленности, работающих в условиях государственной приемки, в первом полугодии не принято 8 процентов продукции на сумму свыше 7 миллиардов рублей, окончательно забракована продукция на 40 миллионов рублей.

Сохраняются серьезные недостатки в освоении и использовании введенных и реконструированных мощностей. В народном хозяйстве освоено более 12 миллионов тонн условного топлива, один миллион тонн проката черных металлов, 1,5 миллиона тонн цемента, 3,5 миллиона кубических метров лесоматериалов. Экономия этих важнейших видов материальных ресурсов, за исключением цемента, составляет более половины годового задания. Повлечено в хозяйственный оборот более 80 миллионов гигакалорий вторичных тепловых ресурсов.

В народном хозяйстве в первом полугодии 1988 года было занято 117,3 миллиона рабочих и служащих против 117,7 миллиона в прошлом году. При этом численность работников государственных предприятий основных производственных отраслей сократилась почти на один миллион человек, что обусловлено в основном совершенствованием механизма хозяйствования и переводом работников на новые условия оплаты труда. Высвобождающиеся работники трудоустроиваются в другие организации и отрасли. Численность колхозников в общественном хозяйстве составила 11,6 миллиона человек и сократилась по сравнению с первым полугодием прошлого года на один процент. В кооперативах сферы производства, бытового обслуживания и общественного питания работало 450 тысяч человек, индивидуальной трудовой деятельностью занято почти подмиллион человек.

Предприятия, переведенные на полный хозяйственный расчет и самофинансирование, более высокими темпами наращивали производительность труда, прибыль, снижали себестоимость продукции. Весь прирост объема промышленного производства получен ими за счет роста производительности труда при снижении численности производственного персонала. Этими предприятиями обеспечен прирост производительности труда на 6,4 процента (на непереведенных — на 4,2 процента), прибыли в январе — мае — на 12,8 процента против 10,2 процента по предприятиям, не переведенным на новые условия хозяйствования. Увеличение прибыли достигнуто в основном за счет снижения себестоимости и уменьшения материальных затрат.

Лимит государственных капитальных вложений и средств фондов предприятий и организаций промышленных министерств, работающих в условиях полного хозяйственного расчета и самофинансирования, в первом полугодии использован на 105 процентов, в то время как не переведен-

ными на новые принципы хозяйствования — на 95 процентов.

Получает распространение форма хозяйственного расчета, основанная на нормативном распределении дохода. В настоящее время 172 промышленных предприятия применяют такую форму хозяйствования.

Производство мяса (в весе живого скота и птицы) в колхозах, совхозах и межхозяйственных предприятиях, работающих в условиях полного хозяйства и самофинансирования, по сравнению с тем же периодом прошлого года возросло на 5 процентов, в то время как у непереведенных — на 3 процента.

Вместе с тем преимущественно нового хозяйственного механизма реализуются не в полной мере. Допущены серьезные недостатки в формировании государственного заказа, применении экономических нормативов, не все предприятия оказались готовыми работать в новых условиях хозяйствования. Не получила еще должного развития оживляющая торговля средствами производства.

В январе-мае выполнены планы прибыли составили 109 процентов. Все союзные республики, кроме Азербайджанской ССР, и все министерства, кроме Минсельхоза ССР, выполнили плановые задания. Поступления в государственный бюджет в виде платежей из прибыли и налога с оборота превысили за полугодие плановый уровень на 2 миллиарда рублей. Возросли средства, остающиеся в распоряжении предприятий на цели производственного и социального развития.

В то же время медленно решается задача ликвидации убыточности производства. Каждое пятое производственное объединение и предприятие в промышленности и подрайонная строительная организация не выполнили план по финансовым результатам, а каждое десятое предприятие в промышленности является убыточным.

Серьезно осложняется финансово-хозяйственная деятельность ряда предприятий и отраслей в связи с недостатком собственных оборотных средств.

Продолжают иметь место факты несвоевременных расчетов между предприятиями и по банковским кредитам. Просроченная задолженность по ним на 1 июля текущего года составила соответственно 12,9 и 3,2 миллиарда рублей, хотя и снизилась на одну треть.

Объем внешнеторгового оборота СССР увеличился по сравнению с первым полугодием 1987 года на 3 процента и составил 66,5 миллиарда рублей, при этом экспортные поставки возросли на 3 процента, импортные — на 7 процентов. На 1 июля 1988 года получили право выхода на внешний рынок 59 министерств и ведомств, более 100 объединений и предприятий. Однако перестройка внешнеэкономической деятельности осуществляется медленно.

В первом полугодии договорные обязательства по поставкам продукции в соответствии с государственным заказом и по прямым связям выполнены на 99,1 процента в первом полугодии 1987 года. Нарушили договорную дисциплину 14 процентов объединений и предприятий (в январе-июне 1987 года — 24 процента). Предприятия, допустившими отставание, не поставили продукцию на сумму 2,7 миллиарда рублей против 6,6 миллиарда рублей за соответствующий период прошлого года.

Производство промышленной продукции возросло на 4,7 процента, производительность труда — на 5,4 процента. Весь прирост продукции обеспечен за счет повышения производительности труда при абсолютном сокращении численности работников. Прибыль за январь-май увеличилась на 11,7 процента, сверх плана ее получено 3,6 миллиарда рублей.

Устойчиво работали отрасли топливно-энергетического комплекса. Сверх заданий добыто 4,3 миллиона тонн нефти, включая газовой конденсат, 10,5 миллиарда кубических метров газа и 14,5 миллиона тонн угля, в том числе 5,5 миллиона тонн угля для коксования. Однако неудовлетворительная работа ряда предприятий комплекса не позволила в полной мере выполнить договорные обязательства перед потребителями.

Предприятия металлургического комплекса справились с заданиями первого полугодия по основным видам продукции черной и цветной металлургии. Однако меньше, чем предусматривалось, произведено холоднокатаного листа, высокопрочных насосно-компрессорных и буровых труб, сортовой холоднокатаной стали и ряда других прогрессивных видов металлпродукции.

Выпуск продукции в машиностроительном комплексе увеличился на 7 процентов, что в 1,5 раза выше, чем по промышленности в целом. Значительно возрос вы-

пуск средств вычислительной техники, ряда видов металлургического оборудования, химического и нефтегазоперерабатывающего оборудования. Вместе с тем развитие его материально-технической базы отстает от установленных заданий.

В химико-лесном комплексе увеличился выпуск прогрессивных видов продукции: синтетических волокон и нитей, шин радиальной конструкции, конструктивных пластических материалов, твердых древесноволокнистых плит, тарного картона.

Промышленность строительного комплекса не обеспечила выполнение заданий по выпуску конструкций для крупнопанельного домостроения, сборных зданий (модулей) из легких металлических конструкций, газобетонных бытовых плит. Только наполнены были загрузены новые мощности по производству строительного кирпича, на 60 процентов — крупнопанельного домостроения, на 74 процента — керамзита.

Переход предприятий и организаций на полный хозяйственный расчет и самофинансирование позволил резко увеличить объем капитальных вложений за счет средств фондов предприятий и организаций. Предприятия и организации использовали собственные средства в размере 29,9 миллиарда рублей, их доля в общем объеме капитальных вложений по народному хозяйству составила 37 процентов. Лимит капитальных вложений за счет средств фондов предприятий и организаций освоен с превышением полугодового задания на 7 процентов.

Задание, установленное на первое полугодие, по вводу в действие производственных мощностей не выполнено. Объемы планируемых работ, выполненных организациями, возрос на 6 процентов, производительность труда — на 7,9 процента. Весь прирост работ получен за счет роста производительности труда. План подрядных работ в целом по строительным организациям выполнен на 103 процента.

Задание по отправлению грузов выполнено железнодорожным, речным, автомобильным транспортом; по отправлению экспортно-импортных грузов — морским транспортом. Пассажироборот всех видов транспорта общего пользования увеличился на 4 процента.

Реализация услуг связи населению составила 1,8 миллиарда рублей, что на 10 процентов больше, чем в первом полугодии прошлого года. План выполнен на 102 процента. Среднемесячная денежная заработная плата рабочих и служащих в народном хозяйстве в первом полугодии 1988 года составила 213 рублей против 201 рубля в соответствующий период прошлого года, оплата труда колхозников, в общественном хозяйстве колхозов — соответственно 152 рубля против 145 рублей.

В стране продолжается повышение заработной платы работников производственных отраслей. К маю текущего года каждому второму работнику предприятий и организаций производственных отраслей установлены новые повышенные тарифные ставки и должностные оклады.

Ввод в действие основных фондов за счет государственных централизованных капитальных вложений и средств фондов предприятий и организаций в первом полугодии составил 49,3 миллиарда рублей. Государственных централизованных капитальных вложений освоено на сумму 51,7 миллиарда рублей, или 97 процентов лимита, установленного на этот период.

Не удовлетворяется спрос на бытовую технику и радиотелеаппаратуру, медленно обновляется их ассортимент.

Продажа лесных и строительных материалов увеличилась на 30 процентов. Однако по сравнению с потребностями населения во многих их видах не обеспечиваются.

Объем платных услуг, предоставленных населению, составил 29,1 миллиарда рублей и увеличился по сравнению с первым полугодием прошлого года на 17 процентов. План их реализации в целом по стране выполнен.

Бытовых услуг оказано населению на 6,8 миллиарда рублей, или на 15,7 процента больше, чем в январе-июне прошлого года. План выполнен на 102,6 процента. Однако на многие виды бытовых услуг спрос не удовлетворяется.

За счет государственных централизованных капитальных вложений в эксплуатацию введено 24,5 миллиона квадратных метров общей площади жилых домов, за счет средств фондов предприятий и организаций — 10,8 миллиона квадратных метров. По сравнению с соответствующим периодом прошлого года ввод жилья увеличился на 0,8 миллиона квадратных метров, или на 2 процента. План первого полугодия по вводу жилья в целом по стране перевыполнен.

В общем вводе жилья доля домов, построенных за счет средств фондов предприятий и организаций, увеличилась по сравнению с первым полугодием 1987 года в 4,9 раза, дошкольных учреждений — в 7 раз, поликлиник — в 3,8 раза, больниц — в 9,2 раза. Этому способствовал перевод министерств на полный хозяйственный расчет и самофинансирование.

Планы по вводу в действие общеобразовательных школ, техникумов, дошкольных учреждений, больниц, поликлиник, клубов и домов культуры не выполнены в целом по стране, а также в РСФСР, Белорусской и Молдавской ССР.

Возросла сеть санаториев, учреждений отдыха, туристских гостиниц и баз. Однако потребности населения в организованном отдыхе и санаторно-курортном лечении обеспечиваются не в полной мере.

Среднее образование получили около 4 миллионов юношей и девушек. Для различных отраслей народного хозяйства подготовлено свыше 2 миллионов специалистов с высшим и средним специальным образованием. Достигнуто снижение вредных выбросов в атмосферу большинства столичных союзных республик и сбросов загрязненных сточных вод по ряду предприятий в Костромской, Рязанской, Горьковской, Челябинской, Одесской, Ташкентской областях и других регионах. Вместе с тем, как и в предыдущие годы, по многим министерствам и ведомствам сорвано выполнение плана по строительству и вводу в действие природоохранных объектов, а также реализации ряда других мероприятий по рациональному природопользованию. Имели место случаи значительного загрязнения водоемов из-за аварий и залповых сбросов неочищенных сточных вод и загрязняющих веществ.

1987 года на 10,5 миллиарда рублей. План розничного товарооборота в целом по стране выполнен. Вместе с тем не обеспечили выполнение плана Украинская, Туркменская ССР и республики Закавказья.

Продажа алкогольных напитков в натуральном выражении осталась примерно на уровне первого полугодия прошлого года. При этом водки и ликеро-водочных изделий было продано меньше на 2 процента, а пива и коньяка — больше на 9—10 процентов.

Несмотря на выполнение плана товарооборота, особенно острой остается проблема обеспечения населения продуктами питания, одеждой и обувью. Во многих регионах страны не проявляется должной активности по наращиванию производства продукции животноводства для улучшения местного снабжения населения. Существенные перебои допущены в снабжении картофеля, овощей и фруктов. В то же время в первом полугодии в торговле было списано по порче и отпущено на корм скоту непригодных для пищевых целей картофеля, овощей и фруктов более полутора миллиона тонн. Узок ассортимент плодов и овощей, причем зачастую в магазинах поступает продукция недоброкачественная.

Не удовлетворяется спрос на бытовую технику и радиотелеаппаратуру, медленно обновляется их ассортимент.

Продажа лесных и строительных материалов увеличилась на 30 процентов. Однако по сравнению с потребностями населения во многих их видах не обеспечиваются.

Объем платных услуг, предоставленных населению, составил 29,1 миллиарда рублей и увеличился по сравнению с первым полугодием прошлого года на 17 процентов. План их реализации в целом по стране выполнен.

Бытовых услуг оказано населению на 6,8 миллиарда рублей, или на 15,7 процента больше, чем в январе-июне прошлого года. План выполнен на 102,6 процента. Однако на многие виды бытовых услуг спрос не удовлетворяется.

За счет государственных централизованных капитальных вложений в эксплуатацию введено 24,5 миллиона квадратных метров общей площади жилых домов, за счет средств фондов предприятий и организаций — 10,8 миллиона квадратных метров. По сравнению с соответствующим периодом прошлого года ввод жилья увеличился на 0,8 миллиона квадратных метров, или на 2 процента. План первого полугодия по вводу жилья в целом по стране перевыполнен.

В общем вводе жилья доля домов, построенных за счет средств фондов предприятий и организаций, увеличилась по сравнению с первым полугодием 1987 года в 4,9 раза, дошкольных учреждений — в 7 раз, поликлиник — в 3,8 раза, больниц — в 9,2 раза. Этому способствовал перевод министерств на полный хозяйственный расчет и самофинансирование.

Планы по вводу в действие общеобразовательных школ, техникумов, дошкольных учреждений, больниц, поликлиник, клубов и домов культуры не выполнены в целом по стране, а также в РСФСР, Белорусской и Молдавской ССР.

Возросла сеть санаториев, учреждений отдыха, туристских гостиниц и баз. Однако потребности населения в организованном отдыхе и санаторно-курортном лечении обеспечиваются не в полной мере.

Об этом говорилось на XIX партконференции

«АЛТАЙСЕЛЬМАШ» ПРОТИВ ДИКТАТА,

или Что может совет трудового коллектива

В докладе М. С. Горбачева на Всесоюзной партконференции обращает на себя внимание то место, где говорится о производстве министерства в отношении предприятий, что вынуждает их через систему госзаказа выпускать продукцию не пользующуюся спросом потребителей. В числе предприятий, в отношении которых был допущен диктат министерств, в докладе назван и завод «Алтайсельмаш».

Дело в том, что в свое время именно Минсельхозмаш навязал заводу борону-мотыгу широкозахватную — БМШ-15. Много сил и средств вложил коллектив предприятия, осваивая новое производство. И вот оказалось, что теперь борозы и совоксы, переедя на самофинансирование, резко сократили спрос на БМШ-15. Дорогая, да и слишком громоздкая машина, не на каждом поле ее применить, не с каждым трактором агрегатировать.

В министерстве, однако, с этим никто считаться не хочет. Госзаказ значительно превышает возможности реализации бороны. А завод работает в условиях самофинансирования и такая ситуация для него губительна. Он и сейчас испытывает большие финансовые затруднения. И вот в мае вопрос о госзаказе на 1988 год был вынесен на обсуждение совета трудового коллектива. Заместитель директора завода по экономическим вопросам А. Шевчук доложил совету, что заключенные договоры с потребителями не обеспечивают реализацию бороны в пределах министерского госзаказа. И тогда совет принял постановление: уменьшить план производства на сумму 10 миллионов рублей. А чтобы не потерять в прибыли, совет довел коллективу задание по снижению себестоимости изготавливаемых машин и орудий.

В частности, совет решил потребовать от заместителя директора завода по общим вопросам Ю. Калугина принять меры к снижению непроизводительных затрат по транспорту, довести до пороговых запасов сырья и материалов. Однако министерство не намерено было, снизить госзаказ. И тогда председатель СТК, фрезеровщик Герой Социалистического Труда А. Сигида вместе с главными специалистами отправился в Москву.

И инициативно сделал, что в стройгесте № 46 СТК образовал две комиссии. Они подготовили ряд важных проектов решений СТК, превратив его в орган самоуправления. По мнению работников министерства, А. Шевчук и в самом деле, наши доводы в отношении нерентабельности госзаказа сочли обоснованными, по-

обещали рассмотреть... Однако что-то слишком долго рассматривают. По крайней мере еще в начале июля госзаказ оставался прежним. Но совет трудового коллектива настроен весьма решительно и отступать не намерен. Справедливость должна восторжествовать, считая, что СТК на заводе с каждым днем все больше становится действительно полномочным и авторитетным органом управления. Ни одно сколько-нибудь важное решение администрации завода не принимает без ведома совета. Да он и не может.

Рабочие и служащие завода доверяют совету, поддерживают его. Такой пример. Возник вопрос об укреплении материальной базы детских садов и аслей, переперегаей, детской дачи, дворовых клубов. Но где взять деньги? И тут родилось предложение: использовать часть фонда материального поощрения, которая расходуются на премирование работников завода по итогам соревнования. Естественно, совет решил спросить мнение на этот счет самих членов коллектива. Большинство рабочих и служащих являлись родителями и на вопрос членов СТК решительно ответили:

«Согласны, о чем разговаривать! Десятка премиальных для каждого из нас — потеря невеликая, зато нужное дело будет сделано».

После этого совет и принял решение о том, откуда администрация завода возьмет деньги на улучшение работы детских учреждений. А ведь сделано это также вопреки мнению министерских правителей.

В совете 64 члена, это представители всех подразделений завода. Распределены члены совета по шести рабочим группам, каждая из которых занимается определенным направлением. Беседуя с людьми в цехах и отделах, а спрашивал, устраивает ли их то, что председателем совета трудового коллектива является рабочий.

— Вполне. Андрей Иванович Сигида на заводе проработал сорок пять лет, у него большой авторитет. К нему зарплато можно в любой момент обратиться с любым вопросом. Он настойчив, смел, инициативен...

А как обстоит дело в СТК других коллективов? В стройгесте № 46 СТК образовал две комиссии. Они подготовили ряд важных проектов решений СТК, превратив его в орган самоуправления. По мнению работников министерства, А. Шевчук и в самом деле, наши доводы в отношении нерентабельности госзаказа сочли обоснованными, по-

мени профсоюза. Скажем, почему совет должен утверждать списки отечественков на получение жилья? Это дело было прерогативой профкома.

Непохоже являясь за работу и совет трудового коллектива производственного объединения Алтайский тракторный завод. Заседание в совете 120 членов, а поэтому образован председателем совета из 22 человек. Председателем совета избран генеральный директор объединения Ю. Сизинин.

«Заседания у нас проходят оживленно, вопросы обсуждаются с заинтересованностью. Бывает, что совет принимает решение, отличающееся от предложения администрации. Так было при обсуждении вопроса о переходе на новые оклады и тарифные ставки. Совет решил повысить оклады мастеров. По предложению мастеров, но хотим крайне тяжело, не хотим специально занимать эту должность. В основном потому, что низкая оплата труда».

И все-таки, знакомая с работой СТК, невольно приходишь к мысли, что инициатива у него пока маловата. Не всегда совет берет на себя полную ответственность за ту или иную проблему, многое еще делается с оглядкой на мнение руководителей, хотя явно видно, что последний не всегда прав. Половина, а то и больше состава совета — рабочие. Но им бы надо быть посмелее, постояннее.

Думается, что причина тут в недостаточной правовой компетенции, в незнании дела, в недостатке информации о заводских делах. Поэтому учеба членов совета крайне необходима. Партком крайне «Алтайсельмаш» не уделяет такую учебу прелев. Выступали юрист, рабочий горкома партии. А вот на многих других предприятиях города и этого пока не делается.

Сейчас на предприятиях много нарекают по поводу диктата министерств в ведомости, сохраняющегося до сих пор административно-командного метода управления. А ведь опираясь на Закон о государственном предприятии, советы трудовых коллективов могут в значительной степени противостоять этому диктату. Нужны только смелость, настойчивость, принципиальность. Правильно сделал совет трудового коллектива «Алтайсельмаш», опротестовав нерентабельный министерский госзаказ. Надо только принять все меры, чтобы дело дошло до конца.

Н. МАРКОВ, г. Рубцовск.

Лучшая по профессии



Второе десятилетие трудится Н. Юсовская на станции Укладочный, Добросельский и качественный труд вывела Надежду Иванову в ряды лучших людей цеха. Много

«АГИТАТОР АЛТАЯ» № 13

Вышел в свет очередной номер журнала отдела пропаганды и агитации крайкома ЦК КПСР по Алтайскому краю Г. Баранов.

В нем публикуется очко статьи доктора экономических наук С. Даварова Гущина. В этом номере опубликована первая часть его «Как сделать перестройку «обратимой?» (начало в № 12). Автор размышляет над тем, почему не удалось в нашем обществе реформы экономики 50-х и 60-х годов и что необходимо предпринять для обеспечения успеха внешнеэкономических реформ.

«Перестройка и органы государственной власти» — так озаглавлен материал, с которым выступает в свет очередной номер журнала отдела пропаганды и агитации крайкома ЦК КПСР по Алтайскому краю Г. Баранов.

ЕСЛИ ГОВОРИТЬ О ШУКШИНЕ...

24 июля на горе Пикет в селе Сростки состоялись традиционные Шукшинские чтения

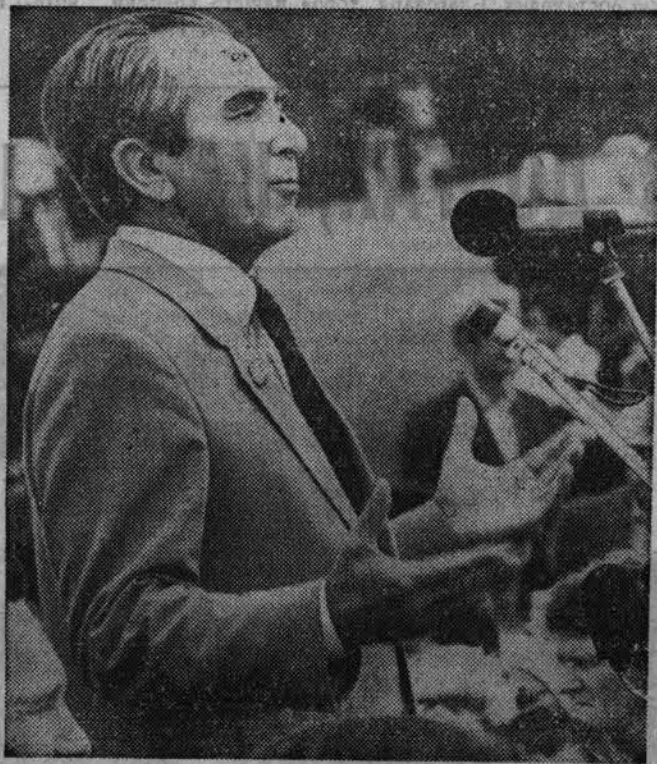
Человеческий долг породить мысль, что по дороге по этой хорошо бы пройтись босиком в просторной рубахе, — шатают по ней и шатают в конце, — своя она, мы же родились тут.

Вспоминались эти строки из романа В. Шукшина «Я пришел дать вам волю», когда подходил к горе Пикет. Просто стелился вокруг, гора стояла обаянная перед всем миром. И думалось, здесь не может быть кабинетных слов. Здесь по предела должна обнажаться душа человеческая, которой тесно в застеночном на все стороны поджане. Думало, ожидания мои оправдались.

Хотя не все было равно в этот раз. Говоря честно, начало не обаяло. Слова — адранили В. Шукшину, воспоминания. Но в какой-то момент, почти неуловимый для присутствующих, прозаический перелом.

Может быть, когда выступил поэт из Владивостока А. Богданов. Обращаясь к присутствующим, он сказал: «Я имею счастье жить его (шукшинским) примером. И сочувствую, что вы не родились в его родные горы, земля к берегам океана». Этой фразой сказано больше, чем многими речами и выступлениями. Собирались на Пикете понимали, что память в Шукшине — это не воспоминания, а разговор — о тех проблемах, которые волновали Василия Макаровича.

Отличие, на мой взгляд, чужий этого года в том, что между артистами и выступающими установилась двусторонняя связь. Правила, выражаясь о ней в форме записки, по которой «чужие» на «своей» территории, где сидел Василий Макарович, не поворачивали головы, не поворачивали головы.



Хотелось бы отметить, что в этот раз, говоря честно, начало не обаяло. Слова — адранили В. Шукшину, воспоминания. Но в какой-то момент, почти неуловимый для присутствующих, прозаический перелом.

Может быть, когда выступил поэт из Владивостока А. Богданов. Обращаясь к присутствующим, он сказал: «Я имею счастье жить его (шукшинским) примером. И сочувствую, что вы не родились в его родные горы, земля к берегам океана». Этой фразой сказано больше, чем многими речами и выступлениями. Собирались на Пикете понимали, что память в Шукшине — это не воспоминания, а разговор — о тех проблемах, которые волновали Василия Макаровича.

Отличие, на мой взгляд, чужий этого года в том, что между артистами и выступающими установилась двусторонняя связь. Правила, выражаясь о ней в форме записки, по которой «чужие» на «своей» территории, где сидел Василий Макарович, не поворачивали головы, не поворачивали головы.

ЧТО ПО СИЛАМ СПОРТКЛУБУ?

Год назад в крае произошло слияние профессиональных спортивных обществ «Спартак», «Урожай», «Буревестник» и других в единое ВДФСО профсоюзов. Тогда же образовался спортклуб, новая организация с непривычной структурой. Год — промежуток времени небольшой, сделаем скидку на трудности роста: поначалу чувствовалась растерянность новичка в выборе своего пути. В беседе с председателем спортклуба, мастером спорта В. Остроуховым мы сразу договорились, что оставим в покое отдельные достижения алтайских партий и девчат, пусть и престижные, куда важнее повести разговор о тех барьерах, которые по-прежнему приходится преодолевать нашему спорту.

По прежнему, Владимир Иванович, какие задачи поставлены перед спортклубом? — Можно сказать, что вся наша деятельность связана с высшим спортивным мастерством. Естественно, главная задача — готовить и резервы для большого спорта. Мы непосредственно руководим пятью детско-юношескими спортивными школами — это известные «Звездные кланы», школа единоборств (классическая борьба, само, дзюдо, бокс), ДЮСШ по летним видам и отдельно Белокурихинская горнолыжная школа. Кроме того, курируем и все остальные профессиональные ДЮСШ в крае, а их их много — 42, давайте еще наметено открыть в этом году.

Какая здесь прослеживается тенденция? В селах хозяйства ищут любые пути для организации детских спортивных школ, и не только в райцентрах, но и в глубинке. Спорт помогает решить проблему закрепления молодежи. А вот для городских коллективов физкультуры, особенно после перехода предприятий на хозрасчет и самофинансирование, ДЮСШ становится обузой. Сколько раз приходилось слышать от председателей профкомов удивленные вопросы: зачем нам спорт, зачем тратить деньги на инвентарь?

Прекрасный гимнастический зал с десятком лет назад был построен в бийском спортклубе «Заря», единственный специализированный в крае. Бийские тренеры вышли на уровень подготовки мастеров спорта международного класса, создана ДЮСШ олимпийского резерва. Сегодня предприятие, к которому относится «Заря», стремится забыть о гимнастике. Пример не единственный. Не слышно добродетельных слов в свой адрес ДЮСШ «Строитель». Перешел на хозрасчет универсальный арсенальный спортивный зал, и сразу его руководство отказалось от плечо по фигурному катанию.

Спортклубу, надо подходить, передана солидная материальная база для подготовки спортсменов высокого класса?

Если бы так. Прежним красавым советам профсоюзных ДСО и передавать то нам было нечто, разве что горнолыжную школу в Барнауле, да подальше от помощи фехтовального клуба, из которого «Звездные кланы» давным-давно выросли. Долго строился лыжный базис в спартаконце, а потом она совершенно неожиданно перешла к другому хозяину, но не к спортклубу. А с нас все дошло до спортклуба.

В этом году спортклуб вместе с ШВСМ оборудовали добротный зал общедоступной подготовки в Барнауле, в подвале дома по улице Ленина, 54. Им пользуются бесплатно, а все остальные сооружения вынуждены арендовать, тратить огромные средства. И порой спортклуб становится промежуточным звеном в несложных финансовых операциях. Крайсовпроф нам выделяет деньги на аренду спорткомплекса «Обь», мы их перечисляем спорткомплексу, который непосредственно подчинен крайсовпрофу. А неделя ли эту цепь упрощать?

Спортклубу нужна своя база, с этим доводом трудно спорить. Попробуйте вспомнить, когда в районе тридцатиметровой отметки и своего шанса не упустил. В аналогичной ситуации открылись динамовцы.

Что касается игры хозяев поля, то они на этот раз показали блестящий и невыразительный футбол. События в команде отчетливо были видны на протяжении всего игрового времени. Имя, что вышедший сезон для популярного в своей зоне клуба далеко не лучший.

Матч на микромоменте дождя поле был не лучшим для действия. Тем более, бычае

ТЕАТРЫ

Улан-Удэский русский драматический театр (в помещении театра драмы), «ПРИЯТНАЯ ЖЕНЩИНА С ЦВЕТКОМ И ОЦАМ НА СЕБЕ» — в 19-30, 27 июля — «СОВЕРШЕННО-ЛЕТНИЕ» — в 19-30.

КИНО

«Мир», «ЗОЛОТО МАКЕННЫ» (в двух сериях) — в 9-10, 12-10, 14-10, 17-10, 20-10, 23-10, 26-10, 29-10, 31-10, 3-11, 6-11, 9-11, 12-11, 15-11, 18-11, 21-11, 24-11, 27-11, 30-11, 3-12, 6-12, 9-12, 12-12, 15-12, 18-12, 21-12, 24-12, 27-12, 30-12, 3-1, 6-1, 9-1, 12-1, 15-1, 18-1, 21-1, 24-1, 27-1, 30-1, 3-2, 6-2, 9-2, 12-2, 15-2, 18-2, 21-2, 24-2, 27-2, 30-2, 3-3, 6-3, 9-3, 12-3, 15-3, 18-3, 21-3, 24-3, 27-3, 30-3, 3-4, 6-4, 9-4, 12-4, 15-4, 18-4, 21-4, 24-4, 27-4, 30-4, 3-5, 6-5, 9-5, 12-5, 15-5, 18-5, 21-5, 24-5, 27-5, 30-5, 3-6, 6-6, 9-6, 12-6, 15-6, 18-6, 21-6, 24-6, 27-6, 30-6, 3-7, 6-7, 9-7, 12-7, 15-7, 18-7, 21-7, 24-7, 27-7, 30-7, 3-8, 6-8, 9-8, 12-8, 15-8, 18-8, 21-8, 24-8, 27-8, 30-8, 3-9, 6-9, 9-9, 12-9, 15-9, 18-9, 21-9, 24-9, 27-9, 30-9, 3-10, 6-10, 9-10, 12-10, 15-10, 18-10, 21-10, 24-10, 27-10, 30-10, 3-11, 6-11, 9-11, 12-11, 15-11, 18-11, 21-11, 24-11, 27-11, 30-11, 3-12, 6-12, 9-12, 12-12, 15-12, 18-12, 21-12, 24-12, 27-12, 30-12, 3-13, 6-13, 9-13, 12-13, 15-13, 18-13, 21-13, 24-13, 27-13, 30-13, 3-14, 6-14, 9-14, 12-14, 15-14, 18-14, 21-14, 24-14, 27-14, 30-14, 3-15, 6-15, 9-15, 12-15, 15-15, 18-15, 21-15, 24-15, 27-15, 30-15, 3-16, 6-16, 9-16, 12-16, 15-16, 18-16, 21-16, 24-16, 27-16, 30-16, 3-17, 6-17, 9-17, 12-17, 15-17, 18-17, 21-17, 24-17, 27-17, 30-17, 3-18, 6-18, 9-18, 12-18, 15-18, 18-18, 21-18, 24-18, 27-18, 30-18, 3-19, 6-19, 9-19, 12-19, 15-19, 18-19, 21-19, 24-19, 27-19, 30-19, 3-20, 6-20, 9-20, 12-20, 15-20, 18-20, 21-20, 24-20, 27-20, 30-20, 3-21, 6-21, 9-21, 12-21, 15-21, 18-21, 21-21, 24-21, 27-21, 30-21, 3-22, 6-22, 9-22, 12-22, 15-22, 18-22, 21-22, 24-22, 27-22, 30-22, 3-23, 6-23, 9-23, 12-23, 15-23, 18-23, 21-23, 24-23, 27-23, 30-23, 3-24, 6-24, 9-24, 12-24, 15-24, 18-24, 21-24, 24-24, 27-24, 30-24, 3-25, 6-25, 9-25, 12-25, 15-25, 18-25, 21-25, 24-25, 27-25, 30-25, 3-26, 6-26, 9-26, 12-26, 15-26, 18-26, 21-26, 24-26, 27-26, 30-26, 3-27, 6-27, 9-27, 12-27, 15-27, 18-27, 21-27, 24-27, 27-27, 30-27, 3-28, 6-28, 9-28, 12-28, 15-28, 18-28, 21-28, 24-28, 27-28, 30-28, 3-29, 6-29, 9-29, 12-29, 15-29, 18-29, 21-29, 24-29, 27-29, 30-29, 3-30, 6-30, 9-30, 12-30, 15-30, 18-30, 21-30, 24-30, 27-30, 30-30, 3-31, 6-31, 9-31, 12-31, 15-31, 18-31, 21-31, 24-31, 27-31, 30-31, 3-1, 6-1, 9-1, 12-1, 15-1, 18-1, 21-1, 24-1, 27-1, 30-1, 3-2, 6-2, 9-2, 12-2, 15-2, 18-2, 21-2, 24-2, 27-2, 30-2, 3-3, 6-3, 9-3, 12-3, 15-3, 18-3, 21-3, 24-3, 27-3, 30-3, 3-4, 6-4, 9-4, 12-4, 15-4, 18-4, 21-4, 24-4, 27-4, 30-4, 3-5, 6-5, 9-5, 12-5, 15-5, 18-5, 21-5, 24-5, 27-5, 30-5, 3-6, 6-6, 9-6, 12-6, 15-6, 18-6, 21-6, 24-6, 27-6, 30-6, 3-7, 6-7, 9-7, 12-7, 15-7, 18-7, 21-7, 24-7, 27-7, 30-7, 3-8, 6-8, 9-8, 12-8, 15-8, 18-8, 21-8, 24-8, 27-8, 30-8, 3-9, 6-9, 9-9, 12-9, 15-9, 18-9, 21-9, 24-9, 27-9, 30-9, 3-10, 6-10, 9-10, 12-10, 15-10, 18-10, 21-10, 24-10, 27-10, 30-10, 3-11, 6-11, 9-11, 12-11, 15-11, 18-11, 21-11, 24-11, 27-11, 30-11, 3-12, 6-12, 9-12, 12-12, 15-12, 18-12, 21-12, 24-12, 27-12, 30-12, 3-13, 6-13, 9-13, 12-13, 15-13, 18-13, 21-13, 24-13, 27-13, 30-13, 3-14, 6-14, 9-14, 12-14, 15-14, 18-14, 21-14, 24-14, 27-14, 30-14, 3-15, 6-15, 9-15, 12-15, 15-15, 18-15, 21-15, 24-15, 27-15, 30-15, 3-16, 6-16, 9-16, 12-16, 15-16, 18-16, 21-16, 24-16, 27-16, 30-16, 3-17, 6-17, 9-17, 12-17, 15-17, 18-17, 21-17, 24-17, 27-17, 30-17, 3-18, 6-18, 9-18, 12-18, 15-18, 18-18, 21-18, 24-18, 27-18, 30-18, 3-19, 6-19, 9-19, 12-19, 15-19, 18-19, 21-19, 24-19, 27-19, 30-19, 3-20, 6-20, 9-20, 12-20, 15-20, 18-20, 21-20, 24-20, 27-20, 30-20, 3-21, 6-21, 9-21, 12-21, 15-21, 18-21, 21-21, 24-21, 27-21, 30-21, 3-22, 6-22, 9-22, 12-22, 15-22, 18-22, 21-22, 24-22, 27-22, 30-22, 3-23, 6-23, 9-23, 12-23, 15-23, 18-23, 21-23, 24-23, 27-23, 30-23, 3-24, 6-24, 9-24, 12-24, 15-24, 18-24, 21-24, 24-24, 27-24, 30-24, 3-25, 6-25, 9-25, 12-25, 15-25, 18-25, 21-25, 24-25, 27-25, 30-25, 3-26, 6-26, 9-26, 12-26, 15-26, 18-26, 21-26, 24-26, 27-26, 30-26, 3-27, 6-27, 9-27, 12-27, 15-27, 18-27, 21-27, 24-27, 27-27, 30-27, 3-28, 6-28, 9-28, 12-28, 15-28, 18-28, 21-28, 24-28, 27-28, 30-28, 3-29, 6-29, 9-29, 12-29, 15-29, 18-29, 21-29, 24-29, 27-29, 30-29, 3-30, 6-30, 9-30, 12-30, 15-30, 18-30, 21-30, 24-30, 27-30, 30-30, 3-31, 6-31, 9-31, 12-31, 15-31, 18-31, 21-31, 24-31, 27-31, 30-31, 3-1, 6-1, 9-1, 12-1, 15-1, 18-1, 21-1, 24-1, 27-1, 30-1, 3-2, 6-2, 9-2, 12-2, 15-2, 18-2, 21-2, 24-2, 27-2, 30-2, 3-3, 6-3, 9-3, 12-3, 15-3, 18-3, 21-3, 24-3, 27-3, 30-3, 3-4, 6-4, 9-4, 12-4, 15-4, 18-4, 21-4, 24-4, 27-4, 30-4, 3-5, 6-5, 9-5, 12-5, 15-5, 18-5, 21-5, 24-5, 27-5, 30-5, 3-6, 6-6, 9-6, 12-6, 15-6, 18-6, 21-6, 24-6, 27-6, 30-6, 3-7, 6-7, 9-7, 12-7, 15-7, 18-7, 21-7, 24-7, 27-7, 30-7, 3-8, 6-8, 9-8, 12-8, 15-8, 18-8, 21-8, 24-8, 27-8, 30-8, 3-9, 6-9, 9-9, 12-9, 15-9, 18-9, 21-9, 24-9, 27-9, 30-9, 3-10, 6-10, 9-10, 12-10, 15-10, 18-10, 21-10, 24-10, 27-10, 30-10, 3-11, 6-11, 9-11, 12-11, 15-11, 18-11, 21-11, 24-11, 27-11, 30-11, 3-12, 6-12, 9-12, 12-12, 15-12, 18-12, 21-12, 24-12, 27-12, 30-12, 3-13, 6-13, 9-13, 12-13, 15-13, 18-13, 21-13, 24-13, 27-13, 30-13, 3-14, 6-14, 9-14, 12-14, 15-14, 18-14, 21-14, 24-14, 27-14, 30-14, 3-15, 6-15, 9-15, 12-15, 15-15, 18-15, 21-15, 24-15, 27-15, 30-15, 3-16, 6-16, 9-16, 12-16, 15-16, 18-16, 21-16, 24-16, 27-16, 30-16, 3-17, 6-17, 9-17, 12-17, 15-17, 18-17, 21-17, 24-17, 27-17, 30-17, 3-18, 6-18, 9-18, 12-18, 15-18, 18-18, 21-18, 24-18, 27-18, 30-18, 3-19, 6-19, 9-19, 12-19, 15-19, 18-19, 21-19, 24-19, 27-19, 30-19, 3-20, 6-20, 9-20, 12-20, 15-20, 18-20, 21-20, 24-20, 27-20, 30-20, 3-21, 6-21, 9-21, 12-21, 15-21, 18-21, 21-21, 24-21, 27-21, 30-21, 3-22, 6-22, 9-22, 12-22, 15-22, 18-22, 21-22, 24-22, 27-22, 30-22, 3-23, 6-23, 9-23, 12-23, 15-23, 18-23, 21-23, 24-23, 27-23, 30-23, 3-24, 6-24, 9-24, 12-24, 15-24, 18-24, 21-24, 24-24, 27-24, 30-24, 3-25, 6-25, 9-25, 12-25, 15-25, 18-25, 21-25, 24-25, 27-25, 30-25, 3-26, 6-26, 9-26, 12-26, 15-26, 18-26, 21-26, 24-26, 27-26, 30-26, 3-27, 6-27, 9-27, 12-27, 15-27, 18-27, 21-27, 24-27, 27-27, 30-27, 3-28, 6-28, 9-28, 12-28, 15-28, 18-28, 21-28, 24-28, 27-28, 30-28, 3-29, 6-29, 9-29, 12-29, 15-29, 18-29, 21-29, 24-29, 27-29, 30-29, 3-30, 6-30, 9-30, 12-30, 15-30, 18-30, 21-30, 24-30, 27-30, 30-30, 3-31, 6-31, 9-31, 12-31, 15-31, 18-31, 21-31, 24-31, 27-31, 30-31, 3-1, 6-1, 9-1, 12-1, 15-1, 18-1, 21-1, 24-1, 27-1, 30-1, 3-2, 6-2, 9-2, 12-2, 15-2, 18-2, 21-2, 24-2, 27-2, 30-2, 3-3, 6-3, 9-3, 12-3, 15-3, 18-3, 21-3, 24-3, 27-3, 30-3, 3-4, 6-4, 9-4, 12-4, 15-4, 18-4, 21-4, 24-4, 27-4, 30-4, 3-5, 6-5, 9-5, 12-5, 15-5, 18-5, 21-5, 24-5, 27-5, 30-5, 3-6, 6-6, 9-6, 12-6, 15-6, 18-6, 21-6, 24-6, 27-6, 30-6, 3-7, 6-7, 9-7, 12-7, 15-7, 18-7, 21-7, 24-7, 27-7, 30-7, 3-8, 6-8, 9-8, 12-8, 15-8, 18-8, 21-8, 24-8, 27-8, 30-8, 3-9, 6-9, 9-9, 12-9, 15-9, 18-9, 21-9, 24-9, 27-9, 30-9, 3-10, 6-10, 9-10, 12-10, 15-10, 18-10, 21-10, 24-10, 27-10, 30-10, 3-11, 6-11, 9-11, 12-11, 15-11, 18-11, 21-11, 24-11, 27-11, 30-11, 3-12, 6-12, 9-12, 12-12, 15-12, 18-12, 21-12, 24-12, 27-12, 30-12, 3-13, 6-13, 9-13, 12-13, 15-13, 18-13, 21-13, 24-13, 27-13, 30-13, 3-14, 6-14, 9-14, 12-14, 15-14, 18-14, 21-14, 24-14, 27-14, 30-14, 3-15, 6-15, 9-15, 12-15, 15-15, 18-15, 21-15, 24-15, 27-15, 30-15, 3-16, 6-16, 9-16, 12-16, 15-16, 18-16, 21-16, 24-16, 27-16, 30-16, 3-17, 6-17, 9-17, 12-17, 15-17, 18-17, 21-17, 24-17, 27-17, 30-17, 3-18, 6-18, 9-18, 12-18, 15-18, 18-18, 21-18, 24-18, 27-18, 30-18, 3-19, 6-19, 9-19, 12-19, 15-19, 18-19, 21-19, 24-19, 27-19, 30-19, 3-20, 6-20, 9-20, 12-20, 15-20, 18-20, 21-20, 24-20, 27-20, 30-20, 3-21, 6-21, 9-21, 12-21, 15-21, 18-21, 21-21, 24-21, 27-21, 30-21, 3-22, 6-22, 9-22, 12-22, 15-22, 18-22, 21-22, 24-22, 27-22, 30-22, 3-23, 6-23, 9-23, 12-23, 15-23, 18-23, 21-23, 24-23, 27-23, 30-23, 3-24, 6-24, 9-24, 12-24, 15-24, 18-24, 21-24, 24-24, 27-24, 30-24, 3-25, 6-25, 9-25, 12-25, 15-25, 18-25, 21-25, 24-25, 27-25, 30-25, 3-26, 6-26, 9-26, 12-26, 15-26, 18-26, 21-26, 24-26, 27-26, 30-26, 3-27, 6-27, 9-27, 12-27, 15-27, 18-27, 21-27, 24-27, 27-27, 30-27, 3-28, 6-28, 9-28, 12-28, 15-28, 18-28, 21-28, 24-28, 27-28, 30-28, 3-29, 6-29, 9-29, 12-29, 15-29, 18-29, 21-29, 24-29, 27-29, 30-29, 3-30, 6-30, 9-30, 12-30, 15-30, 18-30, 21-30, 24-30, 27-30, 30-30, 3-31, 6-31, 9-31, 12-31, 15-31, 18-31, 21-31, 24-31, 27-31, 30-31, 3-1, 6-1, 9-1, 12-1, 15-1, 18-1, 21-1, 24-1, 27-1, 30-1, 3-2, 6-2, 9-2, 12-2, 15-2, 18-2, 21-2, 24-2, 27-2, 30-2, 3-3, 6-3, 9-3, 12-3, 15-3, 18-3, 21-3, 24-3, 27-3, 30-3, 3-4, 6-4, 9-4, 12-4, 15-4, 18-4, 21-4, 24-4, 27-4, 30-4, 3-5, 6-5, 9-5, 12-5, 15-5, 18-5, 21-5, 24-5, 27-5, 30-5, 3-6, 6-6, 9-6, 12-6, 15-6, 18-6, 21-6, 24-6, 27-6, 30-6, 3-7, 6-7, 9-7, 12-7, 15-7, 18-7, 21-7, 24-7, 27-7, 30-7, 3-8, 6-8, 9-8, 12-8, 15-8, 18-8, 21-8, 24-8, 27-8, 30-8, 3-9, 6-9, 9-9, 12-9, 15-9, 18-9, 21-9, 24-9, 27-9, 30-9, 3-10, 6-10, 9-10, 12-10, 15-10, 18-10, 21-10, 24-10, 27-10, 30-10, 3-11, 6-11, 9-11, 12-11, 15-11, 18-11, 21-11, 24-11, 27-11, 30-11, 3-12, 6-12, 9-12, 12-12, 15-12, 18-12, 21-12, 24-12, 27-12, 30-12, 3-13, 6-13, 9-13, 12-13, 15-13, 18-13, 21-13, 24-13, 27-13, 30-13, 3-14, 6-14, 9-14, 12-14, 15-14, 18-14, 21-14, 24-14, 27-14, 30-14, 3-15, 6-15, 9-15, 12-15, 15-15, 18-15, 21-15, 24-15, 27-15, 30-15, 3-16, 6-16, 9-16, 12-16, 15-16, 18-16, 21-16, 24-16, 27-16, 30-16, 3-17, 6-17, 9-17, 12-17, 15-17, 18-17, 21-17, 24-17, 27-17, 30-17, 3-18, 6-18, 9-18, 12-18, 15-18, 18-18, 21-18, 24-18, 27-18, 30-18, 3-19, 6-19, 9-19, 12-19, 15-19, 18-19, 21-19, 24-19, 27-19, 30-19, 3-20, 6-20, 9-20, 12-20, 15-20, 18-20, 21-20, 24-20, 27-20, 30-20, 3-21, 6-21, 9-21, 12-21, 15-21, 18-21, 21-21, 24-21, 27-21, 30-21, 3-22, 6-22, 9-22, 12-22, 15-22, 18-22, 21-22, 24-22, 27-22, 30-22, 3-23, 6-23, 9-23, 12-23, 15-23, 18-23, 21-23, 24-23, 27-23, 30-23, 3-24, 6-24, 9-24, 12-24, 15-24, 18-24, 21-24, 24-24, 27-24, 30