

# АЛТАЙСКАЯ ПРАВДА

Орган Алтайского краевого комитета КПСС и краевого Совета народных депутатов

№ 87 (19825)

ВТОРНИК, 14 АПРЕЛЯ 1987 ГОДА

Газета выходит с 12 августа 1917 года

Цена 3 коп.

## ПОЗЫВНЫЕ СУББОТНИКА

### ИДЕТ ПОЧЕТНАЯ ВАХТА

Как всегда в счет коммунистического субботника первыми начали нынче работать машинисты и их помощники подземного пункта локомотивных бригад станции Камень-на-Оби. Подсчитано, что в 18 апреля две бригады проведут эту почетную вахту, а в день субботника свободные от поездов люди выйдут вместе со всеми на общий праздник труда. Работы тут тоже предстоит немало: очистка путей, срочные переводы, благоустройство. 5 тысяч рублей железнодорожники пере-

числяет в фонд пятилетки. Г. ДЮКОВА, зам. секретари узлового паркома станции Камень-на-Оби.

### ДЕНЬ БУДЕТ РЕКОРДНЫМ

Еще в конце марта на всех производственных участках совхоза «Третьяковский» прошли рабочие собрания, посвященные подготовке к коммунистическому субботнику. Созданный в хозяйстве штаб уже завершил подготовку фронта работ на этот день. Механизаторы и животноводы будут трудиться на своих производственных участках. Рабо-

чие и служащие выйдут на строительные объекты, благоустройство поселка. Животноводы обязались, помимо основной работы, провести в день «красной субботы» комплекс санитарных мероприятий на ферме.

Предварительные расчеты показывают, что на коммунистическом субботнике в совхозе будет заработано немало средств. Большую их часть труженики перечислят в фонд двенадцатой пятилетки. Большинство тружеников хозяйства обязалось перевыполнить смежное задание.

В. ФЕОКТИСТОВ, Третьяковский район.

### ЗАПАСНОЙ ВАРИАНТ

Какой будет погода 18 апреля? Для земледельцев ведь очень важно: позволит она вывести в поле агрегаты или нет. Потому мы готовим и запасной фронт работ в день субботника. Определено, что дел хватит для 500 сельчан, которые выйдут на праздник труда. Каждый знает свое задание. Совхозные доярки, например, должны получить 60 центнеров молока, 1.300 рублей сельские труженики перечислят в фонд пятилетки.

В. ТАРАСОВ, директор совхоза «Рыбинский», Каменский район.

## Навстречу выборам

Повсеместно в городах и селах Алтая закончено образование избирательных участков.

Началось формирование участковых избирательных комиссий.

В трудовых коллективах идут выборы народных заседателей.

Вчера в крае начался новый этап избирательной кампании — выдвижение кандидатов в депутаты местных Советов.

## ОТЧЕТ ДЕПУТАТА

В субботу, 11 апреля, в Бийске с отчетом перед избирателями 77-го избирательного округа выступил первый секретарь крайкома КПСС, депутат Алтайского краевого Совета народных депутатов Ф. В. Попов.

В красный уголок автоколонны № 1239 пришли жители округа, представители расположенных в нагорной части Бийска предприятий, строительных и других организаций. Ф. В. Попов рассказал избирателям, как в крае выполняются решения XXVII съезда партии и январского (1987 г.) Пленума ЦК КПСС, задачи в области перестройки и интенсификации народного хозяйства, социального развития.

Депутат Ф. В. Попов отчитался о реализации наказов избирателей, ответил на вопросы.

На отчетном собрании выступили машинист экскаватора Бийского ДСУ-1 Алтайавтодора, Герой Социалистического Труда, лауреат Государственной премии СССР В. Г. Гольнов, водитель автоколонны 1239 И. Д. Абрамов, начальник леса лесозавода В. А. Васильев. Они рассказали о делах и проблемах своих трудовых коллективов и округа.



Наталья Николаевна Осипова — нормировщик отдела труда и зарплаты швейного производственного объединения «Авангард». Это — сейчас. А начинала она здесь, как и многие ее сверстницы, швей-мотористкой. Профессию полюбила, освоила прекрасно.

Уверенностью, что выбрала в жизни дело по душе, было продиктовано решение Натальи поступить в институт текстильной и легкой промышленности. И вот пролетели годы учебы. Швей стала инженером.

Недавно Наталью Николаевну избрали членом городской избирательной комиссии по выборам в Барнаулский городской Совет народных депутатов. Швейники уверены — с новыми обязанностями она справится; у нее большой опыт участия в избирательных кампаниях. Текст и фото А. Каспринина.

## УСКОРЕНИЮ — КАЧЕСТВО И ДИНАМИЗМ

(Сообщение статистического управления Алтайского края)

Основные итоги экономического и социального развития края за январь—март 1987 года характеризуются следующими данными:

	I квартал 1987 года в процентах к I кварталу 1986 года	
	по плану	фактически
Производство промышленной продукции	103,7	105,5
Государственные закупки продуктов животноводства:		
скот и птица	100,7	115,3
молоко	97,2	111,3
яйца	87,7	97,3
Ввод в действие основных фондов за счет государственных капитальных вложений	101	127
Государственные капитальные вложения	107	107
Производительность труда в промышленности	103,5	106
Розничный товарооборот государственной и кооперативной торговли	104,1	104,5
Объем реализации бытовых услуг населению	112,0	108,1
Средняя денежная заработная плата рабочих и служащих	101,9	102,4

## НАУЧНО-ТЕХНИЧЕСКИЙ ПРОГРЕСС

В крае продолжалось внедрение достижений науки и техники.

Повысился технический уровень производства выпускаемой продукции. Удельный вес промышленной продукции высшей категории качества в общем объеме производства составил 11,3 процента. По сравнению с соответствующим периодом прошлого года он увеличился на 1,3 пункта.

Десяти машиностроительным предприятиям введен план по выпуску важнейших видов продукции, которая должна соответствовать мировому техническому уровню. Удельный вес данной продукции в общем объеме производства этих предприятий составляет 40,5 процента.

Вооружена оснащением промышленные предприятия современными средствами механизации и автоматизации. Внедрено 6 промышленных роботов, 37 металлорежущих станков с числовым программным управлением, установлено 13 механизированных поточных, автоматических и роторных линий. На комплексную механизацию и автоматизацию переведено 16 участков, пехов, производств.

На цели технического перевооружения и реконструкции действующего производства направлено 42,8 миллиона рублей, что на 34 процента меньше, чем за I квартал предыдущего года.

Доля затрат на техническое перевооружение и реконструкцию в общем объеме капитальных вложений на производственное строительство составила 27 процентов.

Вместе с тем задания государственного плана развития науки и техники и научно-технических программ выполнены на 79 процентов.

Не справились с государственным планом завод «Алтайсельмаш», предприятия управления хлебопекарной промышленности, предприятия молочной промышленности, производственное управление хлебопродуктов, тресты Алтайсельэлектрострой, Алтайэнергострой, Алтайсельстройконструкция.

## ПРОМЫШЛЕННОСТЬ

В промышленности несколько улучшилось выполнение договорных обязательств. План реализации продукции с учетом поставок выполнен на 88,6 процента. Вместе с тем нарушение договорной дисциплины допустило каждое пятое предприятие.

Квартальный план по реализации продукции выполнен на 101 процент.

Превышены задания по выпуску важнейших видов изделий — сельхозмашинам, запчастим к сельхозмашинам, оборному железнорудному, толугеруду, автомашинам, химическим волокнам, коксу.

Улучшились основные показатели эффективности промышленного производства. Производительность труда возросла на 6 процентов при плане 3,5 процента, за счет этого получен весь прирост промышленной продукции.

Несмотря на то, что многие предприятия получили экономии от снижения себестоимости товарной продукции, в целом по краю за январь—февраль допущен перерасход на 908 тысяч рублей.

В машиностроительный комплекс входят 22 предприятия, их удельный вес в общем объеме производства края составляет 25,6 процента. Предприятия данного комплекса за первый квартал т. г. с выполнением плана по основным технико-экономическим показателям не справились. План реализации товарной продукции с учетом выполнения обязательств по поставкам выполнен на 98,6 процента, это ниже прошлого года на 0,8 пункта.

Предприятия, переведенные на госприемку, в целом план квартала не выполнили по основным показателям. В целом по краю третья часть предприятий не выполнила план по реализации продукции и пятая — по производительности труда. Систематически не выполняли план — Барнаулский электромеханический завод, Троицкое хлебоприемное предприятие, Тягульский леспрохоз, Байгольский лескомбинат и другие предприятия.

Выполнение плана за I квартал 1987 года по реализации продукции с учетом выполнения обязательств поставок и по реализации продукции приводятся ниже:

	Процент выполнения плана реализации продукции по поставкам за I квартал 1987 года		Процент выполнения плана реализации продукции за I квартал 1987 года	
	по производству	по поставкам	по производству	по поставкам
По краю	103,7	103,5	105,5	106,0
в том числе:				
Горно-Алтайская авт. обл.	103,0	95,3	108,8	100,3
города:				
Барнаул	102,5	102,9	102,3	103,6
Бийск	105,1	103,7	108,3	108,0
Рубцовск	103,9	103,6	105,8	106,6
Новоалтайск	108,1	105,4	108,7	104,6
Славгород	109,1	108,8	113,3	112,3
Камень-на-Оби	102,5	102,7	103,8	104,2
Алейск	101,6	102,1	105,4	105,3
Земаногорск	104,0	104,2	114,4	111,6
Горно-Алтайск	101,0	84,7	101,9	86,4
Заринск	104,7	100,5	109,7	109,0
Славгород				

Камень-на-Оби	94,7	97
Алейск	99,9	100,8
Земаногорск	100	105
Горно-Алтайск	100	101
Заринск	99,8	104
Районное управление Барнаульскерго	—	100,0
Производственное объединение Алтайский тракторный завод им. М. И. Калинина	100	100,5
Производственное объединение Алтайский моторный завод им. XXV съезда КПСС	97,0	92
Рубцовский завод тракторных запчастей	100	101
Завод «Алтайсельмаш»	100	103
Алтайский вагоностроительный завод	99,2	102
Производственное объединение Сибенергошаз	94,9	100,8
Бийский котельный завод	92,0	104
Производственное объединение Бийскпроламш	100	100,2
Барнаульское производственное объединение по выпуску кузнечно-прессового оборудования Алтайпрессмаш	90,0	85
из него:		
Барнаульский завод механических пресов	92,3	87
Славгородский завод кузнечно-прессового оборудования	82,0	89
Аппаратурно-механический завод	100	95
Завод геологоразведочного оборудования	100	103
Алтайский завод тракторного электрооборудования	100	104
Барнаульское производственное объединение «Химволокно»	100	100,9
Барнаульский шпальный завод	100	100,4
Барнаульский завод асбестовых технических изделий	100	104
Барнаульский завод технического углерода	100	100,8
Барнаульский завод резиновых технических изделий	99,0	103
Алтайский коксохимический завод	100	104
Барнаульский капафольно-терпентинный завод	100	104
Барнаульская спичечная фабрика	100	92
Бийский фанерно-спичечный комбинат	100	100,0
Алтайское производственное объединение Алтаймбель	100	100,9
Предприятия Главалтайстрой	99,4	101
Мельничный комбинат	100	103
Хлопчатобумажный комбинат	89,4	100
Бийский львокомбинат	100	105
Барнаульское производственное объединение «Авангард»	100	100
Бийское производственное швейное объединение	100	100
Барнаульское производственное швейное объединение по выпуску верхней одежды	100	100
Барнаульская фабрика валяной обуви	100	105
Управление хлебопродуктов	99,9	104
Промышленность двойного подчинения	99,6	104
в том числе:		
Производственное объединение Алтайстравматериалы	98,0	105
Управление местной промышленности	99,8	104
Управление топливной промышленности	100	104
Управление хлебопекарной и макаронной промышленности	100	103

В промышленности выполнен план по выпуску товарной продукции на 101,7 процента.

Фактические темпы роста за I квартал 1987 года по краю и большинству городов выше запланированных на квартал, что видно из следующего:

	План I квартала 1987 г. в процентах к плану I квартала 1986 года		Фактическое выполнение за январь—март 1987 года в проц. к плану I квартала 1986 года		Фактическое выполнение за январь—март 1986 года в проц. к фактическому выполнению за январь—март 1986 года	
	по производству	по поставкам	по производству	по поставкам	по производству	по поставкам
По краю	103,7	103,5	105,5	106,0	103,9	104,4
в том числе:						
Горно-Алтайская авт. обл.	103,0	95,3	108,8	100,3	102,8	103,3
города:						
Барнаул	102,5	102,9	102,3	103,6	101,1	102,4
Бийск	105,1	103,7	108,3	108,0	105,6	105,5
Рубцовск	103,9	103,6	105,8	106,6	105,0	104,1
Новоалтайск	108,1	105,4	108,7	104,6	106,9	101,1
Славгород	109,1	108,8	113,3	112,3	105,9	106,0
Камень-на-Оби	102,5	102,7	103,8	104,2	101,3	101,3
Алейск	101,6	102,1	105,4	105,3	101,3	101,4
Земаногорск	104,0	104,2	114,4	111,6	108,2	108,4
Горно-Алтайск	101,0	84,7	101,9	86,4	103,8	103,9
Заринск	104,7	100,5	109,7	109,0	106,4	106,8

(Окончание на 2-й стр.)

## Возвращение М. С. Горбачева в Москву

Генеральный секретарь ЦК КПСС М. С. Горбачев 11 апреля возвратился в Москву из Чехословакии, где находился по приглашению ЦК КПЧ с официальным дружественным визитом.

Вместе с М. С. Горбачевым возвратился секретарь ЦК КПСС В. А. Медведев.

На Внуковском аэродроме М. С. Гор-

бачева встречали члены Политбюро ЦК КПСС Г. А. Алиев, В. И. Воронников, А. А. Громыко, Е. К. Лигачев, Н. И. Рыжков, М. С. Соломенцев, В. М. Чебриков, Э. А. Шеварднадзе, кандидаты в члены Политбюро ЦК КПСС П. Н. Демичев, В. И. Долгих, Б. Н. Ельцин, Н. И. Слюньков, С. Л. Соколов, Н. В. Талызин, А. Н. Яковлев, секретари ЦК КПСС А. П. Бирюков, А. Ф. Добрынин, А. И.

Лукьянов, В. П. Никонов, Г. П. Раузматовский, Председатель Центральной Ревизионной комиссии КПСС И. В. Каптынов, другие товарищи.

Среди встречавших были армянский поваренный в делах ЧССР в СССР З. Черны, дипломатические сотрудники чехословацкого посольства.

(ТАСС.)

ПАРТИЙНАЯ ЖИЗНЬ

ЦИФРЫ. ФАКТЫ

# С пленума Кытмановского райкома КПСС Высокой мерой требовательности

Высокая мера требовательности, отвечающая сегодняшнему дню, сосредоточение внимания на нерешенных проблемах, особенно в деле улучшения работы с кадрами, — вот что характеризовало пленум Кытмановского райкома КПСС, обсудивший задачи районной партийной организации по выполнению решений январского Пленума ЦК КПСС «О перестройке и кадровой политике партии».

Доклад на пленуме готовился практически всеми членами райкома. Были организованы несколько групп, которые выезжали в хозяйства, на предприятия и по наиболее важным вопросам проводились групповые обсуждения. В ходе пленума первый секретарь райкома партии И. В. Апарин сказал:

«Замечания, предложения, сделанные при обсуждении доклада в коллективах, мы рассматриваем как выступления на самом пленуме и ни одно из них не оставим без последующих практических действий. Информацию о результатах замечаний и предложений будем публиковать в районной газете».

На пленум был приглашен районный секретарь И. В. Апарин, который в ходе пленума первый секретарь райкома партии И. В. Апарин сказал:

«Замечания, предложения, сделанные при обсуждении доклада в коллективах, мы рассматриваем как выступления на самом пленуме и ни одно из них не оставим без последующих практических действий. Информацию о результатах замечаний и предложений будем публиковать в районной газете».

На пленум был приглашен районный секретарь И. В. Апарин, который в ходе пленума первый секретарь райкома партии И. В. Апарин сказал:

«Замечания, предложения, сделанные при обсуждении доклада в коллективах, мы рассматриваем как выступления на самом пленуме и ни одно из них не оставим без последующих практических действий. Информацию о результатах замечаний и предложений будем публиковать в районной газете».

На пленум был приглашен районный секретарь И. В. Апарин, который в ходе пленума первый секретарь райкома партии И. В. Апарин сказал:

«Замечания, предложения, сделанные при обсуждении доклада в коллективах, мы рассматриваем как выступления на самом пленуме и ни одно из них не оставим без последующих практических действий. Информацию о результатах замечаний и предложений будем публиковать в районной газете».

На пленум был приглашен районный секретарь И. В. Апарин, который в ходе пленума первый секретарь райкома партии И. В. Апарин сказал:

«Замечания, предложения, сделанные при обсуждении доклада в коллективах, мы рассматриваем как выступления на самом пленуме и ни одно из них не оставим без последующих практических действий. Информацию о результатах замечаний и предложений будем публиковать в районной газете».

На пленум был приглашен районный секретарь И. В. Апарин, который в ходе пленума первый секретарь райкома партии И. В. Апарин сказал:

«Замечания, предложения, сделанные при обсуждении доклада в коллективах, мы рассматриваем как выступления на самом пленуме и ни одно из них не оставим без последующих практических действий. Информацию о результатах замечаний и предложений будем публиковать в районной газете».

# УСКОРЕНИЮ — КАЧЕСТВО И ДИНАМИЗМ

(Окончание. Начало на 1-й стр.)

Производство важнейших видов продукции составляло:

Наименование	1987 г. к 1986 г.			
	Произведено за I квартал 1987 года	Процент выполнения к плану за I квартал 1987 года	Увеличение (+) или уменьшение (-) в I квартале 1987 года по сравнению с I кварталом 1986 года	в процентах к I кварталу 1986 года
Искусственное и синтетическое волокно — тыс. тонн	23,8	100,7	-0,2	99,3
Котлы паровые — всего, штук	638	89	-109	85
Сельскохозяйственные машины, миллионы рублей	14,6	100,9	-0,03	99,8
Плуги тракторные, тысяч штук	17,0	100	+0,1	100,8
Запасные части к сельскохозяйственным машинам, миллионы рублей	6,9	104	+0,05	100,8
Запасные части к тракторам, миллионы рублей	34,2	98	-1,5	96
Машины для животноводства и кормопроизводства, тысяч рублей	780	78	-954	45
Раздатчики кормов, штук	500	100	-26	95
Вывозка деловой древесины, тысяч кубометров	500,0	96	-24,1	95
Пиломатериалы, тысяч кубометров	178,7	103	+15,6	110
Сборный железобетон, тысяч кубометров	243,0	102	+56,8	131
Кирпич строительный, миллионы штук	80,4	104	+9,8	114

Результаты выполнения плана по производству важнейших видов продукции за I квартал 1987 года по сравнению с I кварталом 1986 года

По отдельным видам продукции план не выполнен — по паровым котлам, запасным частям к тракторам, кузнечно-прессовым машинам, двигателям, буровым станкам.

Производство товаров народного потребления

Наименование	1987 г. к 1986 г.			
	Произведено за I квартал 1987 года	Процент выполнения к плану за I квартал 1987 года	Увеличение (+) или уменьшение (-) в I квартале 1987 года по сравнению с I кварталом 1986 года	в процентах к I кварталу 1986 года
Хлопчатобумажные ткани, миллионы квадратных метров	37,9	98	+163	100,4
Чулочно-носовые изделия, тысяч пар	689	102	+9	101
Верхний трикотаж, тысяч штук	890	104	+13	102
Бельевой трикотаж, тысяч штук	7	19	-6	54
Швейные изделия в розничных ценах, миллионы рублей	46,6	105	-7,0	87
Валенки, тысяч пар	241	97	+10	104
Кожаная обувь, тысяч пар	1284	100,7	-4,0	97
Мебель, миллионы рублей	20,1	100,6	+0,9	105
Товары культурно-бытового и хозяйственного назначения, миллионы рублей	103,6	103	+7,2	108

В первом квартале произведено товаров народного потребления на 586 миллионов рублей, по сравнению с прошлым годом производство их увеличилось на 3,5 процента (без изделий вино-водочной промышленности). Вместе с тем отдельные предприятия снизили производство — хлопчатобумажный комбинат, Байская чулочно-носовая фабрика, Петуховский соловый и Байский лакокрасочный заводы.

### АГРОПРОМЫШЛЕННЫЙ КОМПЛЕКС РАСТЕНИЕВОДСТВО

Работники предприятий и организации агропромышленного комплекса заканчивают подготовку к весенне-полевому работам.

Под урожаем текущего года имеется в наличии семян яровых зерновых и зернобобовых культур 8,229 тысячи центнеров, или 101,5 процента к плану, из них I и II классов — 91,7 процента.

По состоянию на 1 апреля на ленточке готовности находится 88,7 процента к назначению тракторов, 84,4 процента грузовых автомобилей, 93,9 процента зерновых комбайнов, 99,6 процента плугов, 99,3 процента сеялок и культиваторов.

Более высокая готовность всех видов сельскохозяйственной техники в Ельцовском, Благоевском, Романовском, Советском, Славгородском и Троицком районах.

Вместе с тем в ряде районов большое количество техники к весне — полевых работ не подготовлено. В Солонешенском районе в неисправном состоянии находится 28,4 процента к назначению тракторов, 23,9 процента грузовых автомобилей, в Чарышском районе — 19,2 процента тракторов, 26,2 процента грузовых автомобилей, в Солонском районе — 23 процента тракторов, 19 процентов грузовых автомобилей.

### ЖИВОТНОВОДСТВО

Производство основных продуктов животноводства в колхозах, совхозах и опытно-производственных хозяйствах характеризуется следующими данными:

Наименование	1987 г. к 1986 г.		
	1986 г.	1987 г.	в проц. к 1986 г.
Мясо, тысяч тонн в живом весе	67,0	73,0	109
« в убойном весе	41,6	45,4	109
Молоко, тысяч тонн	258,7	278,5	108
Яйца куриные, миллионов штук	152,8	147,8	97

Производительность скота и птицы изменялась следующим образом:

Наименование	1987 г. к 1986 г.		
	1986 г.	1987 г.	в проц. к 1986 г.
Средний надой молока от одной коровы, килограммов	473	507	107
Среднесуточный привес скота на откорме, граммов	447	461	103
Средняя яйценоскость одной курицы — несушки, штук	59	57	97

Поголовье продуктивного скота в колхозах, совхозах и опытно-производственных хозяйствах составило на 1 апреля следующие данные:

Наименование	1987 г. к 1986 г.		
	1986 г.	1987 г.	в проц. к 1986 г.
Крупный рогатый скот в том числе коровы	1815,9	1882,5	104
Свиньи	578,2	579,8	100,3
Овцы и козы	589,7	604,8	103
Птица	3245,8	3357,6	103
	6430	6858	107

Государственные закупки продуктов животноводства в I квартале во всех категориях хозяйств характеризуются следующими данными:

Наименование	1987 г. к 1986 г.		
	Закуплено	Процент выполнения к плану за I квартал 1987 года	в процентах к I кварталу 1986 года
Скот и птица, тысяч тонн в живом весе (включая племенной)	75,2	114,5	115,3
« в убойном весе (без племенского)	46,4	x	117,2
Молоко, тысяч тонн	240,5	114,5	113,3
Яйца, миллионов штук	143,1	110,9	97,3

Все районы выполняли план закупок молока. Вместе с тем не выполнили квартальные планы продажи государству скота и птицы хозяйства Баевского, Бурлинского, Волчихинского, Завьяловского, Красногорского, Курьинского, Михайловского, Петропавловского и Родниковского; яиц — Байского, Бурлинского, Волчихинского и Завьяловского районов.

### ПИЩЕВАЯ ПРОМЫШЛЕННОСТЬ

Работники пищевой промышленности обеспечили выполнение плана производства важнейших видов продукции:

Наименование	1987 г. к 1986 г.		
	Произведено за I квартал 1987 года	Процент выполнения к плану за I квартал 1987 года	в процентах к I кварталу 1986 года
Мясо и субпродукты I категории из говсырья	122	108,8	108,8
Колбасные изделия	157	135,5	135,5
Цельномолочная продукция из говсырья	105	102,1	102,1
Сыр и бризант жирный	101	103,0	103,0
Масло растительное из говсырья	99,8	124,5	124,5
Масло животное из говсырья	122	110,9	110,9
Хлеб и хлебобулочные изделия	99,0	103,2	103,2
Кондитерские изделия	108	107	107
Консервы	79	88,6	88,6
Сахар — песок	107	79,7	79,7

### МАТЕРИАЛЬНО-ТЕХНИЧЕСКАЯ БАЗА АГРОПРОМЫШЛЕННОГО КОМПЛЕКСА

Государственные капитальные вложения на развитие отраслей, обеспечивающих выполнение Продовольственной программы, составили 82,3 миллиона рублей. Из этих средств 78,0 миллиона рублей использовано на развитие сельского хозяйства, в том числе на мелкорошковое строительство — 17,5 миллиона рублей.

В сельском хозяйстве за счет госкапитальных введены животноводческие помещения для содержания крупного рогатого скота на 0,4 тысячи скотомест, склады механарованые для хранения минеральных удобрений на 0,9 тысячи тонн единовременного хранения.

### ТРАНСПОРТ И СВЯЗЬ

Перевозки грузов, пассажирооборот, доходы от перевозок пассажиров по отдельным видам транспорта за первый квартал 1987 года характеризуются следующими данными:

Наименование	1987 г. к 1986 г.		
	Выполнено за I квартал 1987 года	Процент выполнения к плану за I квартал 1987 года	в процентах к I кварталу 1986 года
Перевозки грузов, миллионов тонн	4,2	88,9	89,1
Железнодорожный транспорт	10,8	106,5	107,3
Автомобильный транспорт общего пользования	615,1	100,8	101,4
Пассажирооборот, миллионов пассажиро — километров	244,6	104,1	109,7
Железнодорожный транспорт	16,9	104,0	104,7
Воздушный транспорт			
Доходы от перевозок пассажиров автотранспортом и легковыми такси, миллионов рублей			

Алтайское отделение дороги в первом квартале не справились с планом отправления грузов и грузооборота. Производительность локомотива увеличилась на 2,2 процента к норме.

Оборот вагона с местным грузом сократился на 0,7 процента от задания, или на 8,4 часа, — на 26,9 процента по сравнению с январем — мартом прошлого года.

Вводятся в эксплуатацию Белорусской железной дороги, коллективам отделений при уменьшении численности работающих на 1,300 человек повысил производительность труда по сравнению с I кварталом прошлого года на 3,6 процента.

Территориально — производственное объединение Алтайавтотранс — доходы от перевозок пассажиров городскими автобусами увеличились против плана на 11,4 процента, и соответствующему периоду прошлого года — на 14,5 процента.

Объединением авиаотрядом Западно-Сибирского управления гражданской авиации план первого квартала по перевозкам пассажиров и грузов перевыполнен. Сверх плана перевезено 5,7 тысячи человек.

Алтайское производственно-техническое управление связи перевыполнило план по доходам на 2,4 процента. По сравнению с соответствующим периодом прошлого года доходы возросли на 7,6 процента.

План установки основных телефонов в городской телефонной связи выполнен на 100,5 процента, а в сельской связи — на 1,3 процента.

### КАПИТАЛЬНОЕ СТРОИТЕЛЬСТВО

Ввод в действие основных фондов за счет государственных капитальных вложений составил 128,5 миллиона рублей, или 407 процентов плана I квартала. Государственных капитальных вложений освоено на 221,6 миллиона рублей. Установленный на этот период лимит капитальных вложений использован на 91 процент.

Выполнение плана, темпы роста ввода в действие основных фондов и государственных капитальных вложений основными заказчиками характеризуются следующими данными:

Наименование	1987 г. к 1986 г.		
	Введен в действие основных фондов	Государственные капитальные вложения	в процентах к I кварталу 1986 года
РЭУ Барнаульский Алтайский коксохимический завод	24	145	71
Алтайский горно-обогатительный комбинат	169	30	110
	3,5 п	6,6 п	81

Наименование	1987 г. к 1986 г.			
	Произведено за I квартал 1987 года	Процент выполнения к плану за I квартал 1987 года	Увеличение (+) или уменьшение (-) в I квартале 1987 года по сравнению с I кварталом 1986 года	в процентах к I кварталу 1986 года
Производственное объединение Сибэнергомаш	110	186	101	171
Бийский котельный завод	72	2,2 п	57	75
Завод транспортного машиностроения	193	79	101	82
Алтайский вагоностроительный завод	165	120	116	131
Завод «Электротех»	106	113	100,0	123
Аппаратура — механический завод	3,8р	3,6р	103	2,3р
Завод геологоразведочного оборудования	102	48	100,0	110
Производственное объединение Алтайпрессмаш	6,0р	5,5р	59	149
Алтайский завод тракторного электрооборудования	19	30	111	94
Производственное объединение Алтайский тракторный завод им. М. И. Калинина	2,4р	2,7р	78	110
Производственное объединение Алтайский моторный завод им. XXV съезда КПСС	100,8	3,0р	62	103
Алтайский завод агрегатов	131	147	150	89
Завод «Алтайсельмаш»	142	2,1р	66	109
Производственное объединение Бийскпромаш	100,0	87	100,0	87
Швейный завод	2,8р	54	101	158
Завод технического стекла	100,0	2,7р	99,0	117
Завод асбестовых технических изделий	69	6,3р	180	106
Завод резиновых технических изделий	—	62	122	50
Барнаульское производственное объединение «Химволокно»	37	24	47	30
Михайловский завод химического реактивов	2,7р	57	59	87
Курчатовский завод	75	100,5	62	141
Алтайское производственное объединение Алтайбель	11,8р	9,5р	156	131
Красовый агропромышленный комбинат	105	118	84	106
Объединение Алтайводстрой	134	183	98	107
Глававтострой	2,0р	82	142	66
Трест Алтайтрансстрой	4	117	87	148
Мельнический комбинат	2,8р	59	112	34
Хлопчатобумажный комбинат	100,0	27	100,0	10
Местные Советы	74	137	80	108

Капитальные вложения на развитие машиностроительного комплекса, обеспечивающего техническое перевооружение производственного аппарата края, возросли по сравнению с соответствующим периодом прошлого года на 7 процентов.

Введены в действие линии электропередач протяженностью 403 километра, трансформаторные подстанции напряжением 35 кВ и выше — на 1,8 тысячи квт, генератор мощностью 175 тысяч квт.

Увеличены мощности в отраслях агропромышленного комплекса.

Объем подрядных работ, выполненных строительными организациями, возрос на 8 процентов.

Выполнение установленного объема подрядных работ составило 100,8 процента.

Выше плана объем подрядных работ в объединении Барнаульском, тресте Стройгаз № 122, № 46, Алтайкоксостроитель, Спецстроймеханизация, Алтайтрансстрой, Байском дорожном комбинате.

Не выполнены планы трестами Алтайэлектросетьстрой, Алтайэнергострой, Алтайремстрой.

В строительстве начался переход на оценку деятельности подрядных организаций по объему работ, выполняемых на цусовых объектах, и по технологическим этапам и комплексам работ на других объектах. Около 1,400 бригад работают в условиях коллективного подряда.

Вместе с тем в строительстве имеются недостатки. Сроки сооружения объектов превышают назначенные. Не выполнен план по производительности труда, финансовым результатам. Не полностью использован лимит капиталовложений, установленный на отчетный период.

### СОЦИАЛЬНОЕ РАЗВИТИЕ И ПОВЫШЕНИЕ УРОВНЯ ЖИЗНИ НАРОДА

Продолжалось осуществление мероприятий по социальному развитию и повышению народного благосостояния.

Среднемесячная денежная заработная плата рабочих и служащих в народном хозяйстве края составила 211 рублей против 206 рублей в I квартале 1986 года.

Розничный товарооборот государственной и кооперативной торговли составил за I квартал 800,8 миллиона рублей и увеличился по сравнению с соответствующим периодом прошлого года в сопоставимых ценах на 4,5 процента.

План розничного товарооборота без учета реализации алкогольных напитков в целом по краю не выполнен.

Не обеспечены выполнение плана Алтайский, Поспелухинский, Завьяловский, Курьинский, Усть-Каманский, Красносельский и другие районы, города Алтайск, Барнаул, Новоалтайск, Горно-Алтайск.

Выполнение плана товарооборота по основным торговым организациям следующее:

Наименование	Процент выполнения плана за январь — март 1987 г.
Всего по краю	98,9
в том числе:	
1. Организации государственной торговли	98,3
из них:	
местные торги управления торговли крайисполкома	97,0
местные тресты столовых и ресторанов	99,6
ОРСы, продснабы	100,1
Агропром	101,7
Краевое агентство Союзсвязь	102,2
Алтайская краевая контора Книготорг	101,4
Краевое аптечное управление	99,99
II. Крайпотребсоюз	99,6

Несколько улучшилось снабжение населения продуктами питания. Продолжается сокращение реализации алкогольных напитков.

Объем реализации бытовых услуг населению возрос на 8,1 процента против 12 по плану, в сельской местности — на 6,4 процента. Население края получило различных видов бытовых услуг на 27,8 миллиона рублей, в сельской местности на 11,2 миллиона рублей.

Не полностью удовлетворяются потребности в бытовых услугах. Платное залание по бытовому обслуживанию не выпол



В ЧАС ДОСУГА ВАС ПРИГЛАШАЮТ

СПОРТ

ДУБРОВ Николай Никифорович

...в концертный зал

ЛЮБИТЕЛЯМ МУЗЫКИ

14 апреля филармония приглашает на вечер скрипичной музыки. В исполнении лауреата международных конкурсов, заслуженного артиста РСФСР, солиста Московской государственной филармонии скрипача Эдуарда Грача прозвучат произведения Моцарта, Франка, Тартини, Фролова и других композиторов.

Ж. Жангле, О. Мессяна, М. Сокола можно послушать, в исполнении лауреата межреспубликанского конкурса в 1969 г. (1-я премия) Владимира Тебенкина 20 и 21 апреля.

...в клубы

краевого центра

СМОТР ТАЛАНТОВ На этой неделе любители самодельного творчества смогут побывать на нескольких осмотрах народных талантов.

ЭТО БУДЕТ В ВОСКРЕСЕНЬЕ Клубы выходящего дня в это воскресенье, 19 апреля, приглашают: ДК шиняников, где в 11.00 начнется районный праздник хоррафий, ДК ВОС (уже само название программы говорит за себя — «Вместе с мамой, вместе с папой»), Начало — в 13.00.

ТАКЕ ВЕТЕРА СОСТОЯТСЯ 17 апреля в клубе ВРЗ и в ДК завода «Трансмаш» в 20.00, а 18 апреля — в ДК меланжистов в 19.30.

КОМУ ЧТО ИНТЕРЕСНО! Продолжают работать клубы по интересам, 15 апреля в ДК химиков в 19.00 очередная встреча в клубе самодельной песни.

КОМУ ЧТО ИНТЕРЕСНО! Продолжают работать клубы по интересам, 15 апреля в ДК химиков в 19.00 очередная встреча в клубе самодельной песни.

ЛЕКТОРИИ Сегодня в ДК шиняников в 18.30 кинолекторий «За здоровый быт». Тема «Учусь владеть собой».

ВАМ ПРИЗЫВНИКИ Ребята, которые скоро пойдут служить в армию, 16 апреля в 17.00 будут посвящены торжественный вечер в ДК ВОС.

НА СЦЕНЕ — КУКЛЫ Юных артистов ждет встреча со «Сказкой». Так называется Абхазский театр кукол. Свой спектакль он покажет 20 апреля в ДК шиняников в 11.00 и в 14.00.

КОНКУРС В ЧЕСТЬ 70-ЛЕТИЯ ВЕЛИКОГО ОКТЯБРЯ И 50-ЛЕТИЯ ОБРАЗОВАНИЯ АЛТАЙСКОГО КРАЯ

Алтайская краевая организация Союза журналистов СССР проводит творческий конкурс на соискание премий в честь 70-летия Великого Октября и 50-летия образования Алтайского края.

Устанавливаются премии: За одну проблемную статью — первая — 150 рублей, вторая — 100, третья — 75 рублей; за репортажи — первая — 75, вторая — 50, третья — 35, четвертая — 25 рублей.

премия за лучший очерк, статью или корреспонденцию в размере 100 рублей. Вместе с материалами в адрес журн. обязательно высылается от печатного органа короткая справка об авторе.

...к радио-

приемнику ВСТРЕЧИ В ЭФИРЕ

Сегодня вечером в 19.20 музыкальный редактор Илья Булгаков приглашает слушателей в концертный радиопрограмму «Встречи в эфире».

У Советов много проблем, но и возможностей много. Об этом говорит директор совхоза «Пасадунский» Майминович района депутат краевого Совета Дмитрий Ефимович Ефимович.

И еще одно знакомство в радиоклубе — с творчеством живописца Алексея Юнгана.

В понедельник, 20 апреля, в начале трудовой недели радио предложит прямую передачу молодежной редакции «Импулс».

Идея проводить такие выставки выставкам в клубе культуры и спорта, анимации, рекламе — идеями события и сообщением.

Волейбол

СТАРТ ВЗЯТ

В Барнауле в спортзале станкостроительного завода стартовал финальный турнир на Кубок СССР по волейболу среди женских команд Сибири и Дальнего Востока.

Хоккей с мячом

ИГРЫ БЕЗ СТИМУЛА

Минувший чемпионат краевого центра по хоккею с мячом отличался разве что низкой организацией проведения соревнований и слабым уровнем подготовки спортсменов.

...в библиотеку

Выставка одной картины

Идея проводить такие выставки выставкам в клубе культуры и спорта, анимации, рекламе — идеями события и сообщением.

Встреча с иркутским «Политехником»

Встреча с иркутским «Политехником». Двойственное впечатление осталось от этой игры. Барнаульские волейболисты, безусловно, имели преимущество в организации командных действий.

В ЛЯМКИН, инструктор коллектива физкультуры вагоноремонта

заслуженного художника республики М. Ковшиновой. Предлагается также инициатива «Выставка — «Мы, ты, песня»».

Редактор В. И. КИНЕЛЕВ.

...в кино

«ВЫКУП»

Вы помните, наверное, острожные динамичные картины режиссера Александра Гордона «Схватка в пурге», «Человек, который закрыл город», «Двойной обгон», телефильм «Кража». Сейчас на экран выходит его новая кинолента «Выкуп» («Мосфильм»).

Действие фильма разворачивается в Альпах. Здесь группа террористов блокировала горный отель и грозит уничтожить его обитателей, если правительство не удовлетворит их требований и не заплатит колоссальный выкуп.

Вторник

14 АПРЕЛЯ ПЕРВАЯ ПРОГРАММА МОСКВА 7.00 Утренняя зарядка. Музыкальный фильм «Музыка».

КИНО

«МИР». «ОННА СТАВКА» — в 9.20, 11.10, 13.15, 17.10, 21.10. Киноцентр принимает заказы по тел. 5-79-38 (с 10.00 до 18.00).

ТЕАТРЫ

КРАЕВОЙ ТЕАТР ДРАМЫ. «ОНЕРНИКИ» — в 19.30. «ПРОПАЯ ПАМЕЛА» — в 19.30. КРАЕВОЙ ТЕАТР ОПЕРЕТТЫ. Премьера спектакля «ЛЕДИ



«Выкуп» будет демонстрироваться в широкоформатном кинотеатре «Мир».

СПРАВОЧНЫЙ ОТДЕЛ

Филармония КОНЦЕРТНЫЙ ЗАЛ БОЛЬШИЕ ЭСТРАДНЫЕ КОНЦЕРТЫ

КИНО Игорь ИВАНОВ в сопровождении группы «САЛЮТ»

КИНО «Мир», «ОННА СТАВКА» — в 9.20, 11.10, 13.15, 17.10, 21.10.

КИНО «Мир», «ОННА СТАВКА» — в 9.20, 11.10, 13.15, 17.10, 21.10.

ЛЕНИНГРАДСКОЕ АВИАЦИОННО-ТЕХНИЧЕСКОЕ УЧИЛИЩЕ ГРАЖДАНСКОЙ АВИАЦИИ

ТАНЦЕВАЛЬНОЕ ТРИО ВИКТОР ДМИТРИЙ И НАТАЛИЯ ТРИЛЛЬ

КИНО «Мир», «ОННА СТАВКА» — в 9.20, 11.10, 13.15, 17.10, 21.10.

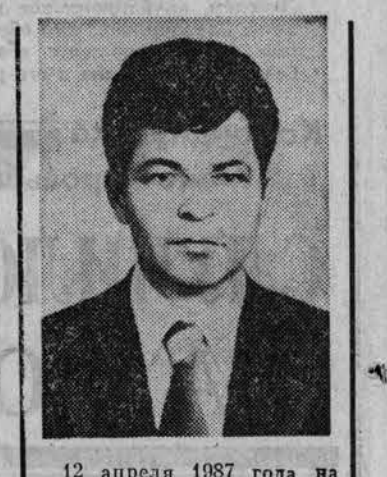
КИНО «Мир», «ОННА СТАВКА» — в 9.20, 11.10, 13.15, 17.10, 21.10.

УВАЖАЕМЫЕ ТОВАРИЩИ! ПИСЬМЕННАЯ КОРРЕСПОНДЕНЦИЯ СОРТИРУЕТСЯ ПО ШЕСТИЗНАЧНОМУ ИНДЕКСУ

ПОГОДА Сегодня днем по краю, по данным синоптика, ожидается облачная погода.

ДОРОЖНЕ РЕБЯТА! 17 апреля во дворе культуры КИТЕЛШИЦИНОВ (пр. Ленина, 147) СОСТОЯТСЯ

ГОРОДСКОГО ПИОНЕРСКО-ОКТЯБРЬСКОГО СЛЕТ «РЕВОЛЮЦИОННЫЙ ДЕРЖИМ ШАГ»



12 апреля 1987 года на 52-м году жизни после продолжительной болезни скончался директор Барнаульского шинного завода Дубров Николай Никифорович.

Николай Никифорович Дубров родился 25 июля 1935 года в Ордынском районе Новосибирской области в семье рабочего.

С сентября 1976 года Н. Н. Дубров возглавлял Барнаульский шинный завод.

Много лет отдал Николай Никифорович Дубров развитию производства, укрепил социальную базу завода, приумножил традиций заводского коллектива заботе о каждом человеке.

Группа товарищей.

Барнаульский горком КПСС, райисполком с глубоким прискорбием извещают о безвременной кончине члена КПСС, директора Барнаульского шинного завода ДУБРОВА Николая Никифоровича

Магазин «Подписные издания» получил и выдает подписчикам: В. И. Ленин, Избранные сочинения, т. 8; Г. Гуляев, т. 1; И. Ефремов, т. 3; И. Шмемкин, т. 1.

Наш адрес: Индекс — 656099. г. Барнаул, ул. Короленко 105.