



# АЛТАЙСКАЯ ПРАВДА

Орган Алтайского краевого комитета КПСС и краевого Совета народных депутатов

№ 180 (19618)

СРЕДА, 6 АВГУСТА 1986 ГОДА

Газета выходит с 12 августа 1917 года

Цена 3 коп.

## В ЦЕНТРАЛЬНОМ КОМИТЕТЕ КПСС И СОВЕТЕ МИНИСТРОВ СССР

Центральный Комитет КПСС и Совет Министров СССР приняли постановление «О мерах по повышению устойчивости зернового хозяйства страны и увеличению хлебофуражных ресурсов в двенадцатой пятилетке»

В принятом постановлении отмечается, что экономическое и социальное — политическое значение аграрной проблемы в нынешних условиях непереносимо возрастает. Как ключевая в производственном комплексе она определяет успех в решении поставленной XXVII съездом партии задачи — в короткий срок полностью обеспечить страну продовольствием.

Осуществляемые в последние годы меры по укреплению материальной — технической базы, развитию социальной инфраструктуры способствовали интенсификации земледелия, некоторому повышению устойчивости зернового хозяйства, увеличению производства растениеводческой продукции.

Вместе с тем получаемые валовые сборы не обеспечивают потребности страны в зерне. Вследствие небалансированности кормов по белку допускаются значительные перерасходы зернофуража, что увеличивает дефицит зерна. У части руководителей и специалистов стали усложняться издвигшиеся настроения, стремление получить зерно на семенные цели и для животноводства из госресурсов.

Госагропром СССР и его органы на местах, Советы Министров союзных и автономных республик, исполкомы Советов народных депутатов не ведут эффективной работы по рациональному использованию зерна, подменяют ее общими призывами к экономии. Министерство хлебопродуктов СССР слабо влияет на ускорение научно-технического прогресса в отрасли, допускает выпуск на предприятиях хлебобулочных, макаронных изделий, а также комбикормов низкого качества, потери зерна при переработке и хранении. Эти и подобные им негативные явления не находят принципиальной оценки и в партийных комитетах.

Требуются значительные усилия партийных, советских и хозяйственных органов, трудовых коллективов АПК и специалистов в зернофураже в основном за счет собственного производства. Выполнение каждым хозяйством, районом, областью, краем и республикой установленных на текущую пятилетку стабильных планов хлебозаготовок — задача исключительной государственной важности.

Дальнейшее развитие зернового хозяйства намечено обеспечить путем всемерного ускорения интенсификации земледелия, последовательного освоения разработанных научно обоснованных систем его ведения, роста плодородия почв, выполнения комплекса противороновых мероприятий, повышения эффективности парового клина, успешного улучшения использования уже созданной в отрасли материально-технической базы. Во всех подразделениях АПК осуществлять эффективные меры по предотвращению потерь зерна на всех стадиях его производства и особенно на уборке, при хранении, переработке и транспортировке. Усилить внимание рациональному использованию хлебных ресурсов страны.

Центральный Комитет КПСС и Совет Министров СССР особо подчеркивают, что высокая отдача от вкладываемых средств, как показывает практика работы передовых колхозов и совхозов, обеспечивается лучше всего на основе полного освоения хозяйственного расчета и внедрения коллективного подвига, усиления материальной заинтересованности всех работающих в звеньях и других производственных подразделениях в достижении высоких результатов при возделывании зерновых культур по интенсиивным технологиям. Партийным, советским и агропромышленным органам глубоко изучить опыт лучших трудовых коллективов, достигших высоких результатов в освоении интенсиивных технологий, организовать на их базе обучение механизаторов, звеньевых, бригадиров и специалистов, руководителей хозяйств с тем, чтобы каждый из них глубоко овладел всеми технологическими приемами интенсификации зернового производства.

Госагропрому СССР и его органам на местах, руководителям колхозов и совхозов для увеличения государственных хлебных ресурсов и создания необходимых резервов широко использовать на основе установленных материальных стимулов и поощрительных мер возможности хозяйства по сверхплановой продаже зерна, особенно в благоприятные годы.

Придавая исключительное значение производству и наращиванию зернофуражных ресурсов, партии и Советам Министров союзных республик и автономных республик, исполкомам Советов народных депутатов поручается:

Признать целесообразным начинать с 1987 года определять в государственном плане раздельно объемы закупок продовольственного и фуражного зерна. Госплану СССР, Госагропрому СССР, Министерству хлебопродуктов СССР, Госкомцен СССР, Советам Министров союзных республик рассмотреть сложившиеся размещение закупки зерна по культурам, внести экономически обоснованные изменения в структуру формирования государственных хлебных ресурсов с учетом наиболее рационального использования биоматериальных возможностей регионов.

В этом году комиссии принимающей техникум предпринимать строгие, предпринимать, чем когда-либо, — рассказывать заместителю начальника отдела краевого управления хлебопродуктов В. В. Редькину. — Была и «дойка». Например, не смогли с первого раза «защититься» красноярскими и табунами. По сегодняшней и там порядок. По второй проверке показала: «Готовность» — на «хорошо». Кстати, на «отлично» не выткнуло никто. Это также говорит о том, что прием был жесткий. Комиссия проверила все механизмы, все склады, каждое рабочее место. И везде ставили оценки, из которых и складывались итоги. Раньше принцип был другой. Комиссия сначала общалась с предприятием, потом высказывала свое мнение о готовности в целом. Естественно, объективности было меньше, а споров — больше.

На хлебоприемных предприятиях в Топчихе, Алейске и Калманке, где довелось на днях побывать, к приему урожая тоже, чувствуется, готовятся основательно. — Отремонтировали оба элеватора, отрегулировали весовое хозяйство и подьемники, — охотно показывая свои владения Г. В. Шевнин. — Сделаю план размещения зерна. Например, на первом элеваторе будем принимать только пшеницу, на втором — овес, ячмень, зерносемях. В этом году все транспортные средства, раньше — сплавлялись. Это и надежность, и живый повышает, и сохранность зерна.

Потрудился на Алейском комбинате хлебопродуктов. Если в прошлом году привалило зерно на одной линии, то в этом будут на трех. То есть пропускная способность увеличилась втрое. На случай «лишних» ситуаций резервный состав лаборантов и зерноуспешильников. Причем учили сами. Подыскали в Алейске подходящие кандидатуры, открыли курсы на комбинате. Ведь не каждый может уехать на два месяца на учебу. А дома можно учиться и без отрыва от своей работы. Думается, этот опыт следует взять на заметку и на других крупных предприятиях.

(Окончание на 3-й стр.)

## ПРОВЕРЯЕМ ЭЛЕВАТОРЫ ВСЕ ЛИ ГОТОВО К ЖАТВЕ?

На контроле: Топчиха, Алейск, Калманка

Скоро жатва. Сначала ручейками, а затем сплошным потоком хлынет на элеваторы и хлебоприемные пункты зерно первого урожая двенадцатой пятилетки. Все ли готово для его приема? «Приходите хоть завтра, прием без задержки» — заскрипел директор Топчихинского элеватора — Г. В. Шевнин. Алейского комбината хлебопродуктов — С. Н. Старовойтов, Калманского хлебоприемного пункта — Г. М. Шаев.

Высокую степень готовности предприятий хлебопродуктов подтверждают и результаты недавней комплексной проверки. — В этом году комиссии принимали техникум предпринимать строгие, предпринимать, чем когда-либо, — рассказывать заместителю начальника отдела краевого управления хлебопродуктов В. В. Редькину. — Была и «дойка». Например, не смогли с первого раза «защититься» красноярскими и табунами. По сегодняшней и там порядок. По второй проверке показала: «Готовность» — на «хорошо». Кстати, на «отлично» не выткнуло никто. Это также говорит о том, что прием был жесткий. Комиссия проверила все механизмы, все склады, каждое рабочее место. И везде ставили оценки, из которых и складывались итоги. Раньше принцип был другой. Комиссия сначала общалась с предприятием, потом высказывала свое мнение о готовности в целом. Естественно, объективности было меньше, а споров — больше.

Прому на Калманском ХПП включить автопогрузчик. Первый же большегрузный подъемник, натурно скрину, подняла наполовину и замер. Потом из расширительной коробки пошла дым — замкнула электросеть. Пусть-ка, сказали работники ХПП, подкачаем масла в цилиндры — будет на полную катушку подниматься. Проводку заменили — полчаса работы. Нет сомнения, все будет исправлено. Но ведь комиссия проверяла этот подъемник! Почему же приняла? Ладно, замыкаем. Это почти не предсказуемо. Хотя не даром же говорится: где тонко, там и рвется. Масло же из цилиндров вырвет испаряться не могло. Значит, комиссия проверяла не так уж и строго. Ткнули кнопку, подъемник «пошел» — «Работает!» А он, оказывается, едет, да не до конца.

Как раз в это время пошел дождь, вывалились еще и течи в крыше в двух аэрохранилищах. Небольшие, к счастью. Впрочем, зерну много атмосферных осадков и не надо. И это недолгая работа, выводит, комиссия.

Не смогли мы посмотреть в работе один подъемник на Топчихинском элеваторе. Электрик устранил неполадку в схеме пуска. В графе «подъемники» комиссия поставила оценку «хорошо». Может быть, неполадки возникли после? Нет. Надежность этого подъемника не отличалась и до проверки. Хорошо, что работники элеватора по своей инициативе решили довести автопогрузчик до ума. Плохо, что комиссия «не раскусила» ненадежности и этого механизма.

Как раз в это время пошел дождь, вывалились еще и течи в крыше в двух аэрохранилищах. Небольшие, к счастью. Впрочем, зерну много атмосферных осадков и не надо. И это недолгая работа, выводит, комиссия.

Не смогли мы посмотреть в работе один подъемник на Топчихинском элеваторе. Электрик устранил неполадку в схеме пуска. В графе «подъемники» комиссия поставила оценку «хорошо». Может быть, неполадки возникли после? Нет. Надежность этого подъемника не отличалась и до проверки. Хорошо, что работники элеватора по своей инициативе решили довести автопогрузчик до ума. Плохо, что комиссия «не раскусила» ненадежности и этого механизма.

До пятнадцатого августа было предписано устранить все замечания по Алейскому комбинату хлебопродуктов. Первого августа С. Н. Старовойтов не смог мне показать отчет: «Выполнено». Правда, время, отведенное на устранение замечаний, еще не истекло и работы ведутся. К пятнадцатому все позиции, за исключением одного, будут закрыты.

А вот одна зерносушилка к жатве сдать не заработала. Нет кабеля. И управление пока ничего утешительного по этому поводу сказать не может. Не успеют сделать один большегрузный автопогрузчик на Топчихинском элеваторе из-за того, что поставка оборудования к нему запаздывала на четвертый квартал. А сегодня требуются именно «большегрузы», так как на элеваторы пойдут в основном КамАЗы. Да еще с прицепом.

К шести директорам всех перечисленных предприятий, они не пытались провести корреспондента по вышеперечисленным, да «широко» исключены. Видно было, что сами заинтересованы в дополнительной проверке. Лучше обнаружить неполадку сейчас. Это поможет ритмичнее работать в стране. Например, в Топчихе устранили новый мощный подъемник. Включили — работает. Но на всякий случай решили «обкатать». И вскоре прорвался салыин — заводской брак. Ограничили бы одноразовой проверкой — механизмам «подстелить бы во время страды, когда дорога каждая минута».

Говоря о готовности к хлебоуборке, надо посмотреть на этот вопрос и с другой стороны. Ритмичность хлебоуборки конвейера зависит не только от состояния технической базы элеваторов. Давайте посмотрим, насколько ритмично подвоза зерна. Машины на хозяйства идут неравномерно. То в течение часа на одной, то сразу десятком. И водители возмущаются — долго приходится стоять.

— Нас предупреждают в том, что мы не хотим просто вывалить зерно в кучу, чтобы побыстрее освободить машину, — говорит Г. В. Шевнин. — Но ведь это не по-хозяйски, это линия затрат и потерь. Гораздо проще наладить, наконечник, транспортный конвейер.

Справедливые слова. В прошлом году и своими глазами видел как вала транспортный несогласованности возникли аэроу в ворот Галевского элеватора. Поэтому, думается, правомерен вопрос: а готовы ли к жатве ЦУНы?

И здесь об одной болевой точке хочется сказать. Чтобы обеспечить герметичность кузова, часто заливают щели пенопластом. Быстро, надежно. Но... открыть при этом способ герметизации можно только один задний борт. Если зерно влажное, то освободить кузов — целая проблема. А сухую и ясную погоду никто гарантировать не может: осень в Сибири капризная.

Кроме того, на элеваторах много подъемников, которые опрокидывают машины только на бок. На них, следовательно, вообще нельзя разгрузиться через задний борт. Но до отрыва боконной. И выходит, что, сэкономив минуты на герметизации, мы теряем потом часы на разгрузку. Может быть, лучше наоборот: потерять один раз время на традиционном резинном уплотнении кузовов, но потом много раз выиграть его при разгрузке?

А. ГЕРАСИМОВ, спец. корр. «Алтайской правды».

## КАЖДОМУ ХОЗЯЙСТВУ — ДОСТАТОК КОРМОВ

СЛОВО ОПЕРАТОРА АВМ

### ОТ ЗАПЧАСТЕЙ ЗАВИСИТ МНОГОЕ

Несколько дней назад коллектив нашего кормозавода выполнял годовое задание по производству витаминных травяных гранул. На склад готовой продукции поступило свыше 450 тонн питательного корма. Именно питательное, ибо не только по количеству, но и по качеству нами выдержаны намеченные рубежи. Основным сырьем для производства гранул служила зеленая масса из аспаргета, отличающаяся высоким содержанием белка. Выдерживая оптимальные режимы технологии, мы постарались его сохранить в готовой продукции.

Сам я работаю на кормозаводе уже пятый год. Начиная как механизатор, в обязанности которого входило снабжение зеленой массой. Потом перевели непосредственно на обслуживание — гранулятора ОМ-4.5. Он у нас смонтирован в одной линии с агрегатом витаминной муки — АВМ-4.5. Всем своим сегодняшним навыкам и обязан старшему оператору смены Василию Сергеевичу Сорокину. Под его началом я осваивал новое ремесло, а сейчас работаю и теперь. Василий Сергеевич — человек мастеровой и добросовестный, а главное — не тайт своих секретов. За двадцать часов рабочего времени, а мы постоянно загружаем агрегаты в две смены, на склад обмычно отправляется не менее 14-15 тонн готовой продукции, что составляет полторы нормы.

Обеспечивают нашим сменам беспрерывную работу трактористы В. А. Лемешенко, В. И. Давыдов, Н. П. Царев, А. В. Колесников и П. И. Абрамов. Все вместе они от- вечаю за работу технологической цепочки, начиная от косовиды травостоя и заканчивая подачей зеленой массы в приемные бункера. Просто по их вине не бывает. Подряд дал нам явные преимущества не только с точки зрения увеличения производства выпуска продукции. Он высветил и такую истину, что для успешной работы завод должен иметь собственные севообороты, набор машин, постоянный коллектив. Теперь все это у нас есть. В его распоряжении около 1,200 гектаров насаждений. Набор культур выбран с таким расчетом, чтобы проходило последовательное созревание трав, а их качественные свойства и содержание питательных веществ позволяли выпускать качественную продукцию. Завод наш вымыслил годовую программу, но работу его мы не оставили, хотя это и сопряжено с некоторыми трудностями. Сырья еще достаточно, можно выполнять и полтора плана. Но наши эконоимисты считают, что это нерентабельно. Еще высокая себестоимость продукции. Нам она тоже не с руки, ведь хотелось бы, а для подпольного коллектива это первое условие, работать экономичнее, с меньшими затратами. Но это не всегда получается. Если с расходом топлива у нас порядок и мы вкладываемся в отведенные лимиты, то с использованием техники это всегда удается. Вот нынешний пример. У нас имеется для заготовки зеленой массы два производительных комбайна КСК-100. Но вынуждены на луга не вышл. Оба неисправны. Вот и получается, что там, где КСК-100 мог уп-

равиться один, мы вынуждены держать два агрегата КУФ-18 с «Беларусями». Накладно? Без сомнения.

А дело все в том, что вот уже более полугода на эти машины наша инженерная служба не может найти запасных частей. Пройденные все инстанции в районе и даже за его пределами. Но, увы, колесников подпихивают на маленьчайший и приемный аппараты так и не нашли. Это одна причина затруднения работы кормозавода. Другая, выдвигаемая инженерной службой, и мы ее поддерживаем, — сляз механизм АВМ и ОМ-4.5. Работать на износ. Ведь мы должны еще и ячмень выпустить не менее семидесяти центнеров гранул из соломы. Вот и думаем: то ли сейчас работать, а зимой стоять, то ли наоборот.

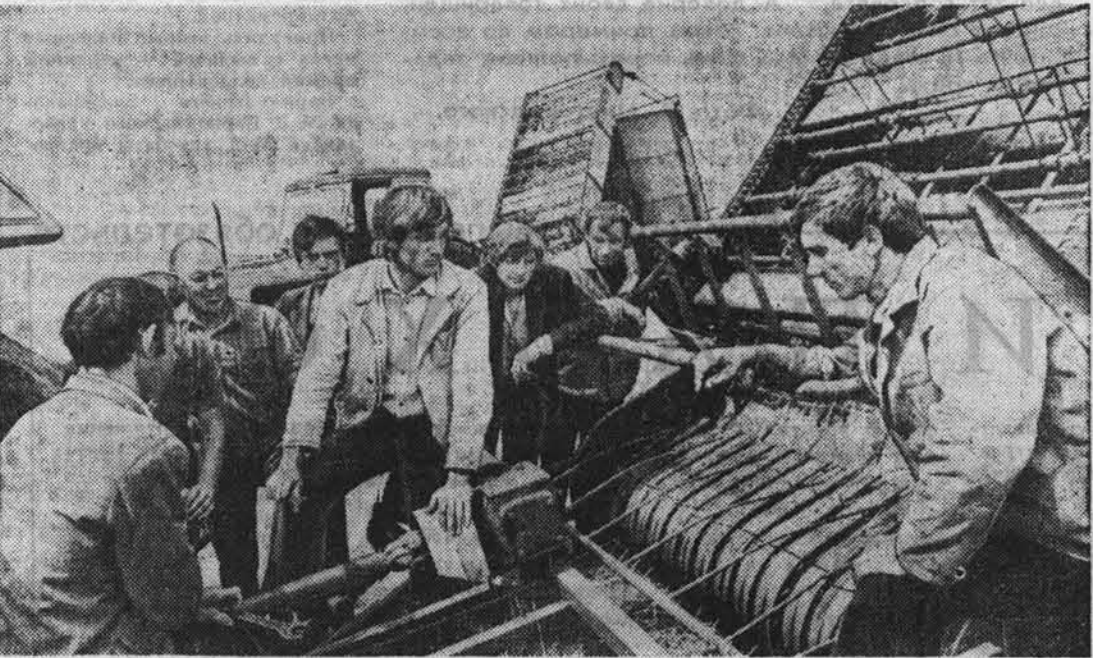
И еще. Не обеспечены наши агрегаты надежной туголой смазкой. Используют обыкновенный солидол, а он температур высоким не выдерживает. Вот и меняй каждый раз подшипники на дробилке и прессе.

Гранулы — вещь полезная и ценная для животноводства. Но чтобы их производить в достаточном количестве, необходимо заявки кормозаводов, подобных нашему, по запасным частям к машинам и механизмам удовлетворять своевременно и в полном объеме. А уж мы, операторы, и все, кто с нами трудится над выпуском гранулированных кормов, со своей задачей справимся.

В. ВОЛКОВ, оператор кормозавода совхоза «Заря», Баевский район.



Совхоз «Мартиновский» по праву занимает лидирующее положение в Ельцовском районе. Здесь выполнен годовой план по севу, производству витаминной травяной муки. Неплохими темпами идет закладка сенокоса. Особенно слаженно работает звено, которое возглавляет В. М. Каменин. С полной отдачей сил работает этот коллектив.



ФОТОРЕПОРТАЖ

### КАК И ПОДОБАЕТ ЛИДЕРУ

На снимке: бригадир третьей бригады А. А. Эргардт, коллективя звена В. М. Каменина; вкусные обеды готовят прямо в поле А. П. Орлова и М. А. Аршинина (слева направо).

Фото Е. Налмова.



Партийная жизнь: грани перестройки

# НАЧНИ С СЕБЯ

Работать по-новому, как диктует время, перестраиваться — полагается не только и не столько руководству, но и каждому из нас. Мы должны изменить свое отношение к труду, к своим обязанностям, к своим товарищам. Мы должны изменить свое отношение к жизни, к своему будущему. Мы должны изменить свое отношение к своей стране, к своему народу. Мы должны изменить свое отношение к своему месту в жизни, к своему месту в обществе. Мы должны изменить свое отношение к своему месту в партии.

Поворот к самостоятельному курсу людей, в первую очередь коммунистов, направить их на перемены, повышение самостоятельности и ответственности, развитие инициативы, ответственности, организаторских способностей — это задача перестройки. Мы должны изменить свое отношение к своему месту в партии, к своему месту в обществе, к своему месту в жизни.

Добиться, чтобы все коммунисты постоянно показывали себя подлинными бойцами партии, активными участниками любой работы, не отходя от своих обязанностей, не отходя от своих обязанностей, не отходя от своих обязанностей. Мы должны изменить свое отношение к своему месту в партии, к своему месту в обществе, к своему месту в жизни.

С того, что по существу, мы начали перестройку, — говорит заместитель секретаря партийной организации поселка Антонина Александровна Белокопытова. — В систему вошли отчеты коммунистов. На каждом партийном собрании — обязательная информация о выполнении ранее принятых постановлений. Повестка для всех партийных собраний партийного бюро теперь только предлагает коммунистам, а утверждает они сами.

Работа по-новому, следовательно, идет. Но все ли уже сделано, что нужно? Этот вопрос мы задавали в самом начале, тресте в Новоалтайском городском партия. Ответ получили практически один: делается пока мало.

Но послушаем прежде, что сами строители говорят о перестройке. Кузнец коммунист Александр Афанасьевич Казаков: «Настрой у людей добрый. Но много, резервов еще, как и всегда. И недостатков много. Выходит, не добиваемся серьезных, каких-то результатов. И первый вопрос — дисциплина. Не очень-то она поднимается. Нарушений и у нас, в механических мастерских, еще немало».

Ветеран поселка и треста, бывший заместитель секретаря партийной организации Иван Алексеевич Пинченко: — С традициями коллектива, большие задачи вперед. Может быть, шире, быстрее. Главная слабость — люди сюда не идут. Особенно молодые. Перестройка нужна. В работе с людьми, заботе о них... А вот мнение заведующего промышленным отделом городского комитета партии Юрия Константиновича Валкова:

«Среди строителей города они — пример во многом. Здесь надежная собственная производственная база. Больше самостоятельности в хозяйственных вопросах. К нам за всякой мелочью не бегут. А вот притив в последнее время как-то коллектив, растерял инициативу, боистость партийцев все еще не на уровне».

Как видим, перестройка уже в начальной стадии выдвинула, как на ринге, трудные, перекаты, тесные места. Причем отчетливо про выдвинули, что есть успехи, движение вперед, аниент в разговорах чаще сменился в прошлое...

И результаты работы коллектива подтверждают. План первого полугодия по генеральному подряду выполнен только на 91,8 процента. Показатель этот ниже, чем в целом по строительным организациям Новоалтайска. К тому же выполненный объем работ составляет лишь 39,5 процента годового задания, а надо бы по самому элементарному расчету — половину. А что же парторганизация?

В 1984 году бывший завод «Электропечь» одним из первых в крае перешел на работу в условиях крупномасштабного экономического эксперимента. Пришлось столкнуться с коллективом со многими трудностями и проблемами, но темпы роста в условиях эксперимента очевидны.

Собестможность продукции «Электропечи» за первое полугодие 1986 года снизилась более чем на 3 процента. Чтобы понять, как значительно эта цифра, скажу только, что в 1983 году, до экономического эксперимента, коллектив завода обжался снижать себестоимость на 0,5 процента и не смог справиться с этой задачей.

В чем причина изменений, достижений высоких показателей? В экспорте цеха с начала текущего года создана комплексная хозяйственная бригада под руководством И. С. Долгих. Сварщик В. Г. Моисеев, пытаясь переключить гуд станков, спросил, надолго ли у меня разговор. И когда узнал, что хотелось бы поговорить обстоятельно, отложил беседу на обеденный перерыв:

«Нало успеть выполнить дневное задание. Ведь план с созданием комплексной бригады выислил нам на 30 процентов. Мы справляемся, но рабочее время рассчитано по минутам... Во время обеденного перерыва спросила: — А почему не стало практикаться простоя на участке? Неужели нет боев с поставками?»

«Как раз поставки оставались желать лучшего. Но так как мы все заинтересованы в том, чтобы готовая электропечь была вовремя отправлена по назначению, у нас существует взаимовыручка. Если раньше, положим, успев справиться со своим делом раньше срока, то, анализируя, гуляя, покуривая, ласивистый...»

«Теперь по-другому. Нет работы у сварщика — помогай гальванику или монтажнику, малярку или электрику. Тому, кому нужна в данный момент существенная помощь... И еще, ведь зарплату начисляют нам с учетом КТУ, — продолжил Виктор Гарилович, — чтобы он не был равен нулю, я сам не буду стоять, когда нет работы. Могу заменить, например, наладчика. Работать в полную силу стало выгодно и нам самим. Хорошо продумана взаимозаменяемость...»

К необходимости создания комплексных хозяйственных бригад с оплатой по конкретному результату постепенно приходят и рабочие, и руководители. Потому что возможности таких бригад велики. В ходе эксперимента, когда еще отработывались новые условия хозяйствования, ко всем пришло понимание: успех всего коллектива завода рождается в бригадах.

За первый квартал бригада Долгих сэкономила материалов на 274 рубля. Много это или мало, если в ее составе 17 человек? — Конечно, это далеко не предел возможного, — заявил экономист цеха З. А. Локомова. — Вот если бы все лаки, краски, электроды выдавались не на квартал, как это делается сейчас, а на месяц, то рассчитать их более рациональное использование было бы куда проще...»

«Хотелось бы иметь какое-нибудь элементарное помещение для складирования материалов», — добавляет В. Г. Моисеев. — Не были бы они без дела раньше срока, то, анализируя, гуляя, покуривая, ласивистый...»

«Теперь по-другому. Нет работы у сварщика — помогай гальванику или монтажнику, малярку или электрику. Тому, кому нужна в данный момент существенная помощь... И еще, ведь зарплату начисляют нам с учетом КТУ, — продолжил Виктор Гарилович, — чтобы он не был равен нулю, я сам не буду стоять, когда нет работы. Могу заменить, например, наладчика. Работать в полную силу стало выгодно и нам самим. Хорошо продумана взаимозаменяемость...»

«Хотелось бы иметь какое-нибудь элементарное помещение для складирования материалов», — добавляет В. Г. Моисеев. — Не были бы они без дела раньше срока, то, анализируя, гуляя, покуривая, ласивистый...»

«Хотелось бы иметь какое-нибудь элементарное помещение для складирования материалов», — добавляет В. Г. Моисеев. — Не были бы они без дела раньше срока, то, анализируя, гуляя, покуривая, ласивистый...»

«Хотелось бы иметь какое-нибудь элементарное помещение для складирования материалов», — добавляет В. Г. Моисеев. — Не были бы они без дела раньше срока, то, анализируя, гуляя, покуривая, ласивистый...»

«Хотелось бы иметь какое-нибудь элементарное помещение для складирования материалов», — добавляет В. Г. Моисеев. — Не были бы они без дела раньше срока, то, анализируя, гуляя, покуривая, ласивистый...»

«Хотелось бы иметь какое-нибудь элементарное помещение для складирования материалов», — добавляет В. Г. Моисеев. — Не были бы они без дела раньше срока, то, анализируя, гуляя, покуривая, ласивистый...»

«Хотелось бы иметь какое-нибудь элементарное помещение для складирования материалов», — добавляет В. Г. Моисеев. — Не были бы они без дела раньше срока, то, анализируя, гуляя, покуривая, ласивистый...»

«Хотелось бы иметь какое-нибудь элементарное помещение для складирования материалов», — добавляет В. Г. Моисеев. — Не были бы они без дела раньше срока, то, анализируя, гуляя, покуривая, ласивистый...»

«Хотелось бы иметь какое-нибудь элементарное помещение для складирования материалов», — добавляет В. Г. Моисеев. — Не были бы они без дела раньше срока, то, анализируя, гуляя, покуривая, ласивистый...»

# ВКЛАД И ОТДАЧА

Вклад и отдача — понятия сопряженные. В их основе — высокопроизводительный труд. Для такого труда новые условия хозяйствования создаются все экономические предприятия. Главное теперь — чтобы они входили в жизнь коллектива все шире, все увереннее.

Вклад и отдача — понятия сопряженные. В их основе — высокопроизводительный труд. Для такого труда новые условия хозяйствования создаются все экономические предприятия. Главное теперь — чтобы они входили в жизнь коллектива все шире, все увереннее.

Вклад и отдача — понятия сопряженные. В их основе — высокопроизводительный труд. Для такого труда новые условия хозяйствования создаются все экономические предприятия. Главное теперь — чтобы они входили в жизнь коллектива все шире, все увереннее.

Вклад и отдача — понятия сопряженные. В их основе — высокопроизводительный труд. Для такого труда новые условия хозяйствования создаются все экономические предприятия. Главное теперь — чтобы они входили в жизнь коллектива все шире, все увереннее.

Вклад и отдача — понятия сопряженные. В их основе — высокопроизводительный труд. Для такого труда новые условия хозяйствования создаются все экономические предприятия. Главное теперь — чтобы они входили в жизнь коллектива все шире, все увереннее.

Вклад и отдача — понятия сопряженные. В их основе — высокопроизводительный труд. Для такого труда новые условия хозяйствования создаются все экономические предприятия. Главное теперь — чтобы они входили в жизнь коллектива все шире, все увереннее.

Вклад и отдача — понятия сопряженные. В их основе — высокопроизводительный труд. Для такого труда новые условия хозяйствования создаются все экономические предприятия. Главное теперь — чтобы они входили в жизнь коллектива все шире, все увереннее.

Вклад и отдача — понятия сопряженные. В их основе — высокопроизводительный труд. Для такого труда новые условия хозяйствования создаются все экономические предприятия. Главное теперь — чтобы они входили в жизнь коллектива все шире, все увереннее.

Вклад и отдача — понятия сопряженные. В их основе — высокопроизводительный труд. Для такого труда новые условия хозяйствования создаются все экономические предприятия. Главное теперь — чтобы они входили в жизнь коллектива все шире, все увереннее.

Вклад и отдача — понятия сопряженные. В их основе — высокопроизводительный труд. Для такого труда новые условия хозяйствования создаются все экономические предприятия. Главное теперь — чтобы они входили в жизнь коллектива все шире, все увереннее.

Вклад и отдача — понятия сопряженные. В их основе — высокопроизводительный труд. Для такого труда новые условия хозяйствования создаются все экономические предприятия. Главное теперь — чтобы они входили в жизнь коллектива все шире, все увереннее.

Вклад и отдача — понятия сопряженные. В их основе — высокопроизводительный труд. Для такого труда новые условия хозяйствования создаются все экономические предприятия. Главное теперь — чтобы они входили в жизнь коллектива все шире, все увереннее.

Вклад и отдача — понятия сопряженные. В их основе — высокопроизводительный труд. Для такого труда новые условия хозяйствования создаются все экономические предприятия. Главное теперь — чтобы они входили в жизнь коллектива все шире, все увереннее.

Вклад и отдача — понятия сопряженные. В их основе — высокопроизводительный труд. Для такого труда новые условия хозяйствования создаются все экономические предприятия. Главное теперь — чтобы они входили в жизнь коллектива все шире, все увереннее.

Вклад и отдача — понятия сопряженные. В их основе — высокопроизводительный труд. Для такого труда новые условия хозяйствования создаются все экономические предприятия. Главное теперь — чтобы они входили в жизнь коллектива все шире, все увереннее.

Вклад и отдача — понятия сопряженные. В их основе — высокопроизводительный труд. Для такого труда новые условия хозяйствования создаются все экономические предприятия. Главное теперь — чтобы они входили в жизнь коллектива все шире, все увереннее.

Вклад и отдача — понятия сопряженные. В их основе — высокопроизводительный труд. Для такого труда новые условия хозяйствования создаются все экономические предприятия. Главное теперь — чтобы они входили в жизнь коллектива все шире, все увереннее.

Вклад и отдача — понятия сопряженные. В их основе — высокопроизводительный труд. Для такого труда новые условия хозяйствования создаются все экономические предприятия. Главное теперь — чтобы они входили в жизнь коллектива все шире, все увереннее.

расход и даже увеличение себестоимости продукции. Вот стоит, занимая много места, печь, предназначенная для отправки в КНДР. Давно стоит и неизвестно еще, сколько будет стоять. Нет пока для нее только двигателя. А вот не менее габаритная электропечь для Мали, ей тоже недостает всего одного — детали подвеса поставщика. А ведь печь эти изготовлены в плановый срок и вовремя должны быть отправлены заказчику.

«А вот когда наши снабженцы в конце концов «выбьют» что нужно, — говорит В. М. Черномырдин, — тут-то и начнутся авралы...»

Избежать их без четкого налаженной работы службы снабжения, без прямых договоров с поставщиками, пока-заний, невозможно. А вот снизить их влияние на конечный результат, эффективно используя внутренние резервы, — вполне по силам коллективу. Это в первую очередь трудовая дисциплина, без которой немалым экономическим эффектом.

В бригаде Долгих один монтажник сделал прогуд. И теперь при подсчете итогов бригада даже не будет рассматриваться как кандидат на призовое место в социалистическом соревновании. А ведь за I квартал она стада победительницей. Члены бригады, наказанные за монтажные еще и материально, вылезли за его пересчитание.

Раньше прогуд был почти личным делом. Прогудя — потерял и зарплату, получил выговор. Теперь меры к прогудчикам строже. Но дело не в мерах наказания, а в методах перевоспитания рабочего. Предприятию

нужны дисциплинированные и квалифицированные кадры. На июньском пленуме ЦК КПСС вновь прозвучала с особую силой ленинская слова о том, что надо производить лучше, чем прежде, дешевле, чем прежде, и больше, чем прежде. Для выполнения этих задач требуется и усиление ответственности, и внедрение новой технологии, и более требовательный подход к качеству и росту квалификации рабочих.

Все эти вопросы решаются на «Электропечи». Снаплас себестоимости — прямая выгода и предприятие, и рабочим. Ведь теперь за каждый процент снижения себестоимости идут отчисления в фонд материального поощрения. А за выполнение плана по основному показателю — договорным поставкам — тоже поступают немалые отчисления в этот фонд.

На заводе отчетливо понимают, что плохо работать — невыгодно и, наоборот, хорошая работа поощряется, вступают в действие все экономические рычаги, предусмотренные новыми условиями хозяйствования. К примеру, фонд материального поощрения только за год увеличился на 20 тысяч рублей, на сокульту предприятие затрачивает уже 54 тысячи рублей по сравнению с плановыми 36 тысячами до 1984 года.

Вклад и отдача — понятия сопряженные. В их основе — высокопроизводительный труд. Для такого труда новые условия хозяйствования создаются все экономические предприятия. Главное теперь — чтобы они входили в жизнь коллектива все шире, все увереннее.

Вклад и отдача — понятия сопряженные. В их основе — высокопроизводительный труд. Для такого труда новые условия хозяйствования создаются все экономические предприятия. Главное теперь — чтобы они входили в жизнь коллектива все шире, все увереннее.

Вклад и отдача — понятия сопряженные. В их основе — высокопроизводительный труд. Для такого труда новые условия хозяйствования создаются все экономические предприятия. Главное теперь — чтобы они входили в жизнь коллектива все шире, все увереннее.

Вклад и отдача — понятия сопряженные. В их основе — высокопроизводительный труд. Для такого труда новые условия хозяйствования создаются все экономические предприятия. Главное теперь — чтобы они входили в жизнь коллектива все шире, все увереннее.

Вклад и отдача — понятия сопряженные. В их основе — высокопроизводительный труд. Для такого труда новые условия хозяйствования создаются все экономические предприятия. Главное теперь — чтобы они входили в жизнь коллектива все шире, все увереннее.

Вклад и отдача — понятия сопряженные. В их основе — высокопроизводительный труд. Для такого труда новые условия хозяйствования создаются все экономические предприятия. Главное теперь — чтобы они входили в жизнь коллектива все шире, все увереннее.

Вклад и отдача — понятия сопряженные. В их основе — высокопроизводительный труд. Для такого труда новые условия хозяйствования создаются все экономические предприятия. Главное теперь — чтобы они входили в жизнь коллектива все шире, все увереннее.

Вклад и отдача — понятия сопряженные. В их основе — высокопроизводительный труд. Для такого труда новые условия хозяйствования создаются все экономические предприятия. Главное теперь — чтобы они входили в жизнь коллектива все шире, все увереннее.

Вклад и отдача — понятия сопряженные. В их основе — высокопроизводительный труд. Для такого труда новые условия хозяйствования создаются все экономические предприятия. Главное теперь — чтобы они входили в жизнь коллектива все шире, все увереннее.

Вклад и отдача — понятия сопряженные. В их основе — высокопроизводительный труд. Для такого труда новые условия хозяйствования создаются все экономические предприятия. Главное теперь — чтобы они входили в жизнь коллектива все шире, все увереннее.

## Правофланговые



Тамара Львовна Макарова — швея Каменской трикотажной фабрики. Ее работа отличается высоким качеством. Она — комсорг в своей бригаде, депутат горсовета. А доверие своих товарищей, Тамара Львовна каждый день перевыполняет заданные нормы.

М. МОХИРЕВ, канд. инст. корреспондент, г. Новоалтайск.

## ПОБЕДИТЕЛИ НАЗВАНЫ

Рассмотрены итоги краевого социалистического соревнования среди предприятий промышленности местных Советов, бытового обслуживания населения, жилищно-коммунального хозяйства, государственной торговли, общественного питания, промышленных предприятий по экономии электроэнергии, городов и районов по развитию государственного страхования, неспециализированных промышленных предприятий за увеличение производства товаров народного потребления и культурно-бытового назначения, городских и районных дирекций киности по кинообслуживанию населения за первое полугодие 1986 года. Исполнительный комитет краевого Совета народных депутатов и Президиум краевого совета профсоюзов постановили:

признать победителями краевого социалистического соревнования и наградить переходящими Красными знаменами крайисполкома и крайсовета профсоюзов победителей:

Барнаульского хлебокомбината № 1, Усть-Пристанского районного производственного управления бытового обслуживания населения, магазина № 24 объединения «Продтовары» Центрального района, Барнаульского комбината полуфабрикатов, Каменского межрайонного треста газового хозяйства, Рубцовского ремонтно-строительного управления краевого объединения Алтайремстрой.

Присудить вторые классные места с выдачей денежной премии коллективам: Барнаульского хлебозавода № 4, производственного объединения Алтайрайтермобслуживания, производственного объединения Алтайрайпрокатрабнот, объединения Алтайрайпарикмахерские, Алтайского металлургического завода, Бийского заводского производственного управления водородно-кислородного хозяйства, управления Крайводнапол, Каменского ремонтно-строительного управления производственного управления Алтайспецдорстрой, объединения гостиничного хозяйства управления коммунального хозяйства Бийского горисполкома.

Присудить третьи классные места и денежную премию коллективам: Барнаульского хлебозавода № 1, производственного объединения Алтайрайтермобслуживания, производственного объединения Алтайрайпрокатрабнот, объединения Алтайрайпарикмахерские, Алтайского металлургического завода, Бийского заводского производственного управления водородно-кислородного хозяйства, управления Крайводнапол, Каменского ремонтно-строительного управления производственного управления Алтайспецдорстрой, объединения гостиничного хозяйства управления коммунального хозяйства Бийского горисполкома.

Неудовлетворительно сработали по экономии электроэнергии коллективы завода «Алтайсельмаш», Кучукского сульфатного комбината, Барнаульского кирпичного завода № 2.

Среди коллективов городских и районных дирекций киности за лучшее кинообслуживание населения награждать переходящими Красным знаменами крайисполкома и крайсовета профсоюзов и денежной премией коллектив Песелынской районной дирекции киности.

Присудить второе классное место и премию коллективу Тогуской районной дирекции киности.

Третьи классные места и премии — коллективам Залесовской районной дирекции киности, Ельцовской районной дирекции киности.

Отмечена хорошая работа по кинообслуживанию населения коллективов Бийской, Солтонской, Третьяковской, Шелаболкинской районных дирекций киности.

Неудовлетворительно работали по кинообслуживанию населения коллективы Благовещенской, Крутихинской, Локтевской, Табунской районных дирекций киности.

Среди неспециализированных промышленных предприятий за увеличение производства товаров народного потребления, культурно-бытового назначения и хозяйственного обихода награждать переходящими Красным знаменами крайисполкома и крайсовета профсоюзов и денежной премией коллектив Барнаульского станко-

# И МАЛО, И ПЛОХО

Проверяем выполнение обязательств

Барнаульский деревообрабатывающий завод — одно из старейших предприятий строительной индустрии края. Его бы коллективу тон задавать в работе, показывать пример ускорения, а он срывает поставки. Стройки недополучают много комплектующих конструкций. К тому же оставляет желать лучшего качество изделий. Отставание ДООЗ вызывает законное беспокойство смежников, а руководители предприятия никак тревога за провал, судя по всему, не испытывают. С кем бы ни заговорили на заводе о причинах плохой работы, все в один голос приводят стереотипный довод: давали бы крупный лес в достатке, никаких бы прорех с планом не было. То же самое доводилось услышать от главного инженера предприятия Я. Я. Бергарда. К счастью, а о-то хорошо знает подлинные при-

чины заставшего отставания. Конечно, случившиеся перебои в ресурсобеспечении создают трудности, однако при хорошей организации дела их можно преодолеть. Создается впечатление, что здесь, только понаслышке знают о происходящей повсюду перестройке, а об ускорении вообще не помышляют, поскольку такие понятия, как научно-технический прогресс, высокая производительность труда, экономия ресурсов, а главное — новый уровень качества и продукции, и работы не затрагивают предприятие.

«Свежий ветер перестройки обнес нас стороной, — с горечью высказался бригадир коммунист В. П. Величенко за второго деревообрабатывающего цеха. — На отстающей старой колес вроде и вылезать не собираемся».

Виктор Петрович, не сгущая красок, рассказывает о барьерах, мешающих людям трудиться производительнее, выдавать без изъявов балочные и дверные блоки. Потери рабочего времени в укрупненной бригаде настолько велики, что не поддаются учету, да их и учитывать некому. Повторяются они изо дня в день из-за того, что на линию выходит вместо трех один автозавозчик, о какой-то механизации трудоемких процессов здесь даже не помышляют, большинство операций выполняются вручную.

Усугубляет работу и низкое качество поставляемых полчас материалов — сульфатный и гнилой лес, лохматая древесина — волокнистая плита и т. д., что требует дополнительных затрат, более тщательного отношения к делу. Однако в бригаде, созданной на базе цеха, каждый работает сам по себе, о конечном результате не задумывается, в погоне за шутками многие пренебрегают качеством.

В условиях трудных условий находится первый деревообрабатывающий цех. Разговоры о его реконструкции ведутся больше десяти лет, но ранее разработанные проекты на новое строительство старее, а условия работы не улучшаются. В старом помещении выщерблен пол, по которому с грузом можно толкать вагоны с пиломатериалами. Шой раз четырем мужчинам не по силам такое. Устарело оборудование, сплошь и рядом простои, а заплата для ремонта нет. Все работы выполняются, по существу, вручную, инструментом люди обеспечены плохо, бывает, молотка не найдешь, чтоб забить шпону. Не хватает гвоздей, шпаклевки, лес нестационарный. Дефицит кадров заставляет привлекать к



