

АЛТАЙСКАЯ ПРАВДА

Орган Алтайского краевого комитета КПСС и краевого Совета народных депутатов

№ 162 (19600) • СРЕДА, 16 ИЮЛЯ 1986 ГОДА • Газета выходит с 12 августа 1917 года • Цена 3 коп.

ИДЕТ УДАРНЫЙ МЕСЯЧНИК



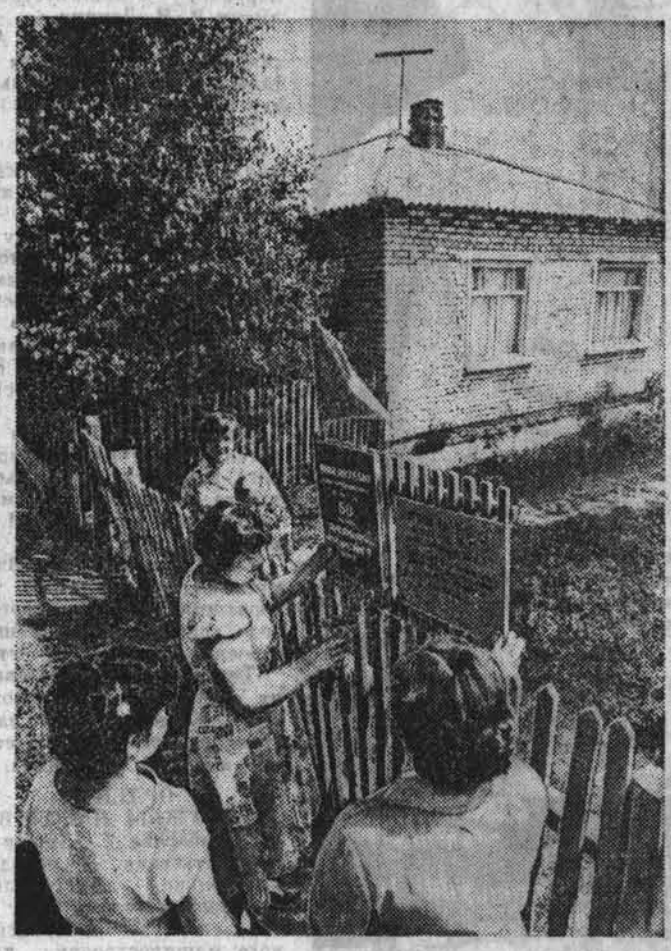
ИНИЦИАТОРОВ КРАЕВОГО СОРЕВНОВАНИЯ

ЖИВУТ ОДНОЙ ЗАБОТОЙ

В последние годы не было ни одного года, чтобы урожай не достигал рекордных высот. Это связано с тем, что в крае идет ударный месячник. В начале каждого года в крае проводится конкурс на лучшего производителя зерна. В этом году конкурс проводится в третий раз. В нем участвуют все районы края. В настоящее время в крае идет ударный месячник. В начале каждого года в крае проводится конкурс на лучшего производителя зерна. В этом году конкурс проводится в третий раз. В нем участвуют все районы края.

Новый подход заметен и в подборе однолетних трав. Если раньше основную долю на 23,5 тысячи гектаров этих посевов занимали кормовые просо и озимый рожь, а такая культура, как рапс, размещалась лишь на трехстах гектарах, то в нынешнем году должное место заняли вико-овсяные и горохо-овсяные смеси, суданская трава, сорго, соя, а рапс размещен на площади 2,4 тысячи гектаров.

Удча в этом году удвоилась и фактор времени. Ведь в прошлые годы уборка первоурожая на полях и многолетних трав растягивалась на месяц и больше. В этом году хлопоты традиционны полами в корме. Едва только поспели, как сразу же за ними следуют подсолнухи и кукуруза. В этом году уборка первоурожая на полях и многолетних трав растягивалась на месяц и больше. В этом году хлопоты традиционны полами в корме. Едва только поспели, как сразу же за ними следуют подсолнухи и кукуруза.



На снимках: один из лучших в районе механизаторов на заготовке кормов М. Г. Файзуллин из совхоза «Южный».

На снимках: один из лучших в районе механизаторов на заготовке кормов М. Г. Файзуллин из совхоза «Южный». Члены идеологического звена колхоза «Знамя коммунизма» прикрепляют флаг почта у дома механизатора В. А. Шестерова; партийная группа в поле — механизаторы Сабур Ахунжанов, Ракин Мусульманов, Минвали Файзуллин, партгруппиров Галим Казакбаев, Алмаз Багаев и бригадир Рим Ягодкин.

Фото Е. Палимова.

РЕЙД «АЛТАЙСКОЙ ПРАВДЫ»

ПОЧЕМУ НА СЕНОКОСЕ РАЗНОБОЙ

В районе вошло в привычку делить хозяйства на две группы. Первая — это совхозы, вторая — колхозы. В чем же дело? Объяснения давал первый заместитель председателя РАО А. К. Дитятев. Начал он из глубины, от корня. — Вы помните, — говорил Александр Константинович, — что в середине июня проходила районная ярмарка? К тому времени в РАО стеклись новобранцы из хозяйств о столичной и восточной России. Руководители коллективов заверили: мол, отдохнем на ярмарке, а с 15 числа всей мощью и навалимся на травы. Навалились... За две недели «Босхле» заготовили 125 тонн сена, «Мир» — всего 17 тонн. Опротозвонились так, что до сей поры не оправятся, расстел и близко не выдерживается. Аргументы партияны выходят из строя, на дугах больше омертвевшей техники, чем жив. Средк руководителей в специалстов какая-то растерянность, положением овладеть не могут. В районных органах даже пошли на то, что в «Краснознаменском» в пожарном порядке директора сменили.

А мы теперь и думаем: отчего растерянность? Такая образовалась в этих старых, с опытом нарами, совхозах? Но никак не от нехватки урожая трав. По привычке готовили к сенокосу жатки, а не предвидели, что потребуются косилки. Жатка обрабатывает мощной, несущий валок, средств же для переворачивания не хватает. А косилка распределяет траву равномерно по всему полю. Словом, допустить в этих хозяйствах просчет, да не какой-нибудь, а стратегический.

А теперь давайте поглядим на сенокосы в станице. Начнем с совхоза «Краснознаменский». Здесь и кормопроизводство выделено в самостоятельную отрасль, все трудники (поголовно) на подрае да еще с чековой формой взаиморасчетов. В общем, организация — самая передовая. Да только так связать в РАО. А те, кто сейчас работает на краснознаменских дугах, говорят иное.

— За что получаем? — переспрашивает механизатор Анатолий Мераликин. — Да за гектары! С какой площади подберу сено, за то и получу. Впрочем, это и так было ясно: видя, какие клочки сена остаются после подборщиков ПК-16. Намекнули мы Анатолия, мол, неужто столько терять, да и товарищам подкачки. Он заверил, что повторно пройдет по полю своим «пикапом». А минуты через три все зерно «пикапом», Почернели от зноя лица, а взгляды живые, веселые. Скидров прав Семен Игнатьевич Шапошников хвалится:

— Второе место по району держим.

А стогометчик Анатолий Андреевич Хрипунов веско добавляет:

— На конец декады заготовили половину планового объема сена — 13 тысяч центнеров. Стогометов бы побольше, может, заканчивали уже. Их всего два в совхозе, а в «Краснознаменском» — семь.

В этом звене всего агрегатов-то не больше пяти: два «пикапа», толкающая волокуша, стогомет да «Ветерок». На последнем работает Николай Борисович Крюков. Он пенсионер, но еще зимой начал готовиться к сенокосу страве. Сам переоборудовал зерновой комбайн в подборщик сена. И теперь эта дружная бригада ставит за день по 600—800 центнеров сена, второе перекачивает норму.

Нам понравился настрой здешних кормозаготовителей. Знаем мы, что и специалисты совхоза не держатся в стороне, выходят вечером на дуга и работают вилами.

И вспоминаем нам оценка, данная местной партиорганизацией первым секретарем райкома партии Н. А. Чертовым: — Недавно воевоисбирские ученые, — рассказывал он, — провели в районе небольшое социологическое исследование. Тема: авангардная роль коммунистов. Когда подытожили результаты анкетирования, то мы в райкоме сами удивились: лучшей оказалась партиорганизация совхоза «Курьянский». Она оказывает большое влияние на жизнь и труд сельчан, высок ее авторитет в коллективе. И во многом благодаря ее вожаку Виктору Васильевичу Стерлюхиному. Это известный в районе механизатор, кавалер ордена Ленина, а в прошлом году был избран секретарем. И чего уж греха таить, не все еще у него дажно в делопроизводстве. Поэтому в отделе райкома имедис претения к парторганизации. А вот проведенное исследование кое-чему научило и нас: на первом месте должна быть живая работа с людьми.

УВЕЛИЧИВАТЬ ПРОИЗВОДСТВО ВЫСОКОБЕЛКОВЫХ КОРМОВ

В КРАЙСПОЛКОМЕ

На состоявшемся вчера очередном заседании исполкома краевого Совета народных депутатов рассмотрен вопрос об увеличении производства высокобелковых кормов для животноводства в колхозах и совхозах края в 1986—1990 годах.

Крайсовхозный комитет и его органы на местах, облсполком и райисполкомы, как отмечалось на заседании, не обеспечили должной организаторской работы по увеличению производства белковых кормов для животноводства, не проявляют в этих вопросах необходимой принципиальности и требовательности. Принимаемые меры по укреплению кормовой базы крайне недостаточны, имеющиеся резервы пополнения белковых ресурсов используются далеко не полностью.

В результате недостатка протеина в кормах сокращается медленно и в последнее время составляет ежегодно около 30 тысяч тонн. Особенно большой дефицит его в колхозах и совхозах Ребрихинского, Третьяковского, Топчихинского, Алтайского и ряда других районов.

На местах не уделяется должного внимания наращиванию валовых сборов и повышению урожайности зернобобовых, масличных культур и высокобелковых трав. В нынешнем году не выполнен план посева зернобобовых культур хозяйства Косихинского, Курьянского, Советского, Кытмановского и некоторых других районов, где зернобобовые в структуре зерновых занимают менее 5 процентов. Колхозы и совхозы Байского, Волчихинского, Крутихинского, Новичихинского, Тогучинского и ряда других районов не обеспечили выполнения задания по расширению посевов рапса и подсолнечника на кормовые цели.

Не ведется настойчивой работы по повышению качества кормов. Медленно внедряются прогрессивные технологии при их заготовке и хранении, что приводит к потерям. Недостаточно мер по укреплению материально-технической базы кормопроизводства. Несмотря на заявку, обеспеченность кормохранилищами, планы ввода их в эксплуатацию не выполняются.

Указанные недостатки не получают должной принципиальной оценки со стороны райагропрома, райисполкомов, РАО. Руководители колхозов и совхозов, допускающие беспечность и инертность в вопросах обеспечения животноводства высокобелковыми кормами, во многих случаях не несут должной ответственности.

Исполнительный комитет краевого Совета народных депутатов облком агропромышленный комитет, Горно-Алтайский облсполком и райисполкомы обеспечить безусловное выполнение поставленных ЦК КПСС и Совета Министров СССР, Совету Министров РСФСР по производству высокобелковых кормов, критически рассмотреть на местах весь комплекс вопросов, связанных с решением этой проблемы, добиться ее ускоренного улучшения работы по увеличению производства и повышению качества производимых кормов.

Исполком краевого Совета одобрил разработанную крайисполкомом агропромышленным комитетом программу увеличения производства кормов с повышенным содержанием белка на период до 1990 года.

Обсуждены меры по улучшению телевизионного вещания в крае. Было отмечено, что в 8 городах и 20 населенных пунктах технический уровень и качество работы телевидения и радио еще не отвечает современным требованиям. Крайисполком обязал руководителей комитета по телевидению и радиовещанию крайисполкома (Воробьев, Налимов), краевого управления связи (Богачев, Баранов, Шилов), управления бытового обслуживания населения крайисполкома (Жильев), управления торговли крайисполкома (Барков, Бражников) и правления крайпотребсоюза (Попов, Бахарев) обеспечить ускоренное развитие материально-технической базы телевизионного вещания, устранить имеющиеся недостатки в обслуживании населения средствами радио и телевидения.

На заседании исполкома рассмотрены меры по дальнейшему улучшению жилищных условий населения края в 1986—1990 годах за счет успешного строительства групповых водопроводов и развозных сетей от них, обсуждены другие вопросы жизни и деятельности местных Советов.

ВРУЧЕНЫ НАГРАДЫ РОДИНЫ

ОТ ИМЕНИ ПРЕЗИДУМА ВЕРХОВНОГО СОВЕТА СССР В. Т. МИЩЕНКО ВРУЧИЛ

За успехи, достигнутые в выполнении заданий одиннадцатилетней программы социально-экономического развития Советского Союза, Президиум Верховного Совета СССР награждает орденами и медалями СССР большую группу рабочих, инженерно-технических работников и служащих объединений, предприятий и организаций различных отраслей народного хозяйства.

В крае проходит вручение правительственных наград передовикам и новаторам производства. Этому событию было посвящено торжественное собрание представителей трудовых коллективов Рубцовского района. Около 250 рабочих и служащих города награждены орденами и медалями, а знаменитому кузнецу Алтайского тракторного завода В. Ф. Елдокимову присвоено звание Героя Социалистического Труда.

На собрании выступил депутат Верховного Совета СССР председатель Алтайского крайисполкома В. Т. Мищенко. Он отметил заслуги трудовых коллективов города в выполнении заданий одиннадцатилетней программы, рассказал о тех больших задачах, которые поставлены XXVII съездом КПСС перед машиностроителями города. От имени Президиума Верховного Совета СССР В. Т. Мищенко вручил

ЖИВОТНОВОДСТВО — УДАРНЫЙ ФРОНТ С ОПЕРЕЖЕНИЕМ ГРАФИКА

До недавнего времени совхоз «Фрунзенский» не блистал высокими показателями по производству животноводческой продукции. XXVII съезд партии стал тем переломным моментом в жизни трудовых коллективов, когда они по-новому взглянули на свои дела. Его решения по ускоренному развитию экономики затронули каждого работника фермы, потребовавшего максимального приложения сил для достижения высоких конечных результатов.

И вот уже видны первые шаги в этом направлении. Работники мясных ферм на месяц раньше срока выполнили полугодичную программу. На отработанные пункты было отправлено свыше 2,760 центнеров этой продукции. То есть второе полугодие началось с задумом в 200 центнеров.

Примечательно, что одновременно с ростом производства в хозяйстве всемерно заботятся о снижении затрат на получение каждого центнера говядины, увеличивая привесы и среднесуточные весы скота, который превалил 400 килограммов.

Заслуга в этом прежде всего таких мастеров откорма, как А. Макаревич, М. Ковалев, и других.

Старается не отставать от работников мясного цеха и животноводы молочных ферм. Они также перевыполнили задания первого полугодия: Суточная продуктивность коров на летних пастбищах сейчас доведена до двенадцати килограммов, что выше соответствующего уровня прошлого года. А это позволяет ежедневно отправлять на мясозавод дополнительно несколько центнеров молока.

В авангарде социалистического соревнования животноводов идет коллектив Соболевского отделения. Личный пример здесь подают настоящие мастера своего дела Т. Т. Агаркова, Н. П. Мишина, В. А. Тарасова. С начала года они надали от каждой коровы по 1,400—1,600 килограммов молока.

Заявка, сделанная в первом полугодии, дает гарантию на успешное выполнение в целом годовой программы по продаже государству молока и мяса животноводами совхоза.

И в целом животноводы района были значительно перевыполнили полугодичные планы продажи молока, мяса, яиц. Причем в мясном производстве достигнуты высокие качественные показатели. Так, среднесуточный вес поставляемого с начала года крупного рогатого скота составляет 413 килограммов, свиней — 116 килограммов.

В. ДЗЮБА, корр. «Алтайской правды», Завьяловский район.

СВОДКА

О НАДЕС МОЛОКА ЗА ШЕСТЬ МЕСЯЦЕВ 1986 ГОДА.

ПЕРВАЯ КОЛОНКА ЦИФР — НАДЫ ЗА ШЕСТЬ МЕСЯЦЕВ 1986 ГОДА, ВТОРАЯ — ПРИВЕС, НА УРОВНЕ ПРОШЛОГО ГОДА (по данным краевого агропромышленного комитета, в килограммах на корову).

| | |
|------------------|----------|
| Горно-Алтайский | 947 105 |
| Первомайский | 1595 183 |
| Славгородский | 1574 114 |
| Кудринский | 1554 77 |
| Бийский | 1485 277 |
| Рубцовский | 1419 19 |
| Шелаболихинский | 1414 328 |
| Тарусинский | 1396 13 |
| Полосинский | 1391 196 |
| Землинский | 1389 83 |
| Мамонтовский | 1382 149 |
| Курьянский | 1380 143 |
| Советский | 1358 215 |
| Третьяковский | 1358 103 |
| Хабаровский | 1337 225 |
| Гальский | 1336 243 |
| Зональный | 1325 70 |
| Михайловский | 1329 103 |
| Ключевский | 1320 45 |
| Локтевский | 1313 129 |
| Светлинский | 1311 179 |
| Шинюновский | 1292 103 |
| Благовещенский | 1291 76 |
| Горно-Алтайский | 1286 126 |
| Косихинский | 1285 117 |
| Алексинский | 1283 105 |
| Калманский | 1270 176 |
| Рубцовский | 1263 148 |
| Советский | 1259 78 |
| Бурлинский | 1252 18 |
| Бавянский | 1244 96 |
| Романовский | 1241 166 |
| Алтайский | 1236 163 |
| Смоленский | 1205 199 |
| Заринский | 1184 171 |
| Завьяловский | 1176 197 |
| Светлинский | 1175 122 |
| Новичихинский | 1162 73 |
| Каменский | 1160 172 |
| Горно-Алтайский | 1159 41 |
| Егорьевский | 1158 148 |
| Ельцовский | 1157 125 |
| Угловский | 1157 125 |
| Петропавловский | 1142 86 |
| Горно-Алтайский | 1139 228 |
| Троицкий | 1135 108 |
| Усть-Калманский | 1113 13 |
| Усть-Пристанский | 1088 67 |
| Крутихинский | 1083 27 |
| Целинский | 1059 226 |
| Волчихинский | 1056 18 |
| Чарынский | 1051 105 |
| Пастухинский | 1045 2 |
| Панкрушихинский | 1042 111 |
| Солтонский | 1036 206 |
| Соболевский | 1029 146 |
| Тогучинский | 1018 87 |
| Краснознаменский | 1014 7 |
| Кытмановский | 1009 159 |
| Кладовский | 1000 161 |
| Быстринский | 931 63 |
| по КРАЮ | 1231 136 |

Читайте на 2-й стр.

ОБОЮДНАЯ ВЫГОДА

Сельский уклад жизни трудящегося не представляет без личного подворья. Там, где люди помогают не только построить свой дом, но обеспечить скотом и птицей, посеять огород, посадить у дома фруктовый сад, крестьянские подворья становятся активными поставщиками излишков сельхозпродуктов государству.

Крайисполком одобрил опыт работы исполкома Михайловского сельского Совета Усть-Калманского района по развитию личных подсобных хозяйств и организации закупок населения излишков сельхозпродуктов. Статью председателя этого сельсовета В. А. Косихина «Обоюдная выгода» читайте на 2-й странице.

Село: социально-бытовые условия

ОБ ОДНОЙ ВЫГОДА

Часто вспоминаю открытие одного хозяйственника, который с горячностью говорил, что молодежь в его родное село калачом не заманишь. Выучатся на колхозную стипендию парней или девушек, получат диплом — и поминай, как звали. И ведь обидно, что сбегают не в город, а в чужое село.

Понятно, от добра добра не ищут. Выбирая себе деревню на жительство, человек прежде прикинет, а какую квартиру даст хозяйство, обеспечит ли местом в детсаде ребенка и, вообще, какие перспективы? Думаю, этот расчет не преискусствен, скорее подсказывает вам еще раз простую истину: надо крепче думать о человеке, активнее заботиться о социально-бытовом устройстве села.

В селах нашего Совета народ постоянный, дети предпочитают оставаться в родном гнезде. Они востро видят, что и совхоз, и сельсовет помогут им прочно встать на ноги, обзавестись хозяйством. Совхоз интенсивно строит жилье. База есть — свой кирпичный завод мощностью в три миллиона штук кирпича в год. Модным стало у нас и строительство частных домов. Опять же люди видят, что наемные с желанием поставят свой дом человека, не оставляют. Совхоз «Михайловский» продает строительный материал по льготным ценам, не надо думать, где взять транспорт, как расплатиться лес. Обратись — не откажут.

Вот с таким намерением — поставить свой дом, зашел как-то в исполком сельсовета инженер по эксплуатации техники Н. Белкин. На исполкоме определили место усадьбы. И теперь здесь возводятся новые дома. Как заведено, рядом с домом будущий новосел делает надворные постройки, в том числе стайку для коровы. А на старой усадьбе держат только поросят.

Пока еще живет в совхозной квартире семья шофера А. Кузнецова, но и она скоро переберется в свой дом, заканчивают здесь отделку. У А. Кузнецова есть личное хозяйство, и на новом подворье можно будет удобно разместить всю живность. Планировал он, конечно, место под огород, сад. Кстати, ежегодно мы продаем жителям до тысячи коровьих плодовых деревьев. И даже такое количество не удовлетворяет спроса.

Признаюсь, я тоже не представляю себе деревенскую усадьбу без сада, огорода, без стоек для скота и птицы. Ну, что это за двор, если нет в нем живности, если хозяйка бежит к подруге с банкой, чтобы выпить молока домашних, а глава семейства договаривается с соседом о покупке у него мяса и сала на зиму.

И все же часто слышашь, да и видишь, что в иных селах не редкость дустые дворы, поросшие бурьяном. Не хотелось утверждать, что хорошея их лодыри, привыкшие пошутить мята, пока роса не спадет. Причина нежелания возиться с живностью идет прежде всего от того, что людей не смогли заинтересовать исполком сельсовета и руководители совхоза для колхоза, находящегося на его территории. Ведь прежде чем завести подворье, человек покупает, чем он будет кормить птицу, свиней, корову, не пропадет ли лишнее молоко.

Эта проблема давно снята у

нас с повестки дня, потому что забота о личном подворье была и остается одной из главных у сельсовета и дирекции совхоза. Почти на каждом складе, общем собрании говорим о максимально возможной, самообеспеченности сельчан продуктами питания, о том, что развитие личных подсобных хозяйств — дело обоюдное и сельскому жителю, и государству. Абсолютно все семьи в селах нашего Совета имеют живность. На каждые десять дворов больше десяти голов крупного рогатого скота. Держат их и руководители, главные специалисты.

Конечно, каждый сельчанин знает, сколько забот требует буренка, Совхоза и в этом активно помогает. Самая дешевая корова стоит семьсот рублей. Для молодой семьи на кладно. Совхоз выдает на пять лет пятьдесят рублей ссуды. Если заняться несложными подсчетами, получается такая картина: буренка окупает свою стоимость в два года. И этому способствует сдвиг изливков молока. В среднем с каждого двора закупаем его за год по шестьсот двадцать семь килограммов, мяса — семьдесят пять килограммов, яиц — около двух с половиной сотен.

Когда-то мы закупали изливки молока сезонно. Задания было небольшое, всего пятьсот центнеров. Справиться легко, за три месяца. Но еще задолго до закупки наступали горячие дни: искали молокоборщиков. Как-то после беседы с женщиной, которая сказала: «На меня не рассчитывайте», я подумал: как-то год исполком издал задание решить, утверждая молокоборщиков, а ведь в наших же руках сплести с повестки дня вопрос. Нужно лишь сделать эту должность постоянной, а значит, перевести женщину из разряда сезонной в круглогодичный. Пошел к директору совхоза. За полчаса решился. Определил оклад молокоборщнику в семьдесят рублей. Обнародовали.

Это было почти восемь лет тому назад. Со временем жизнь показала, что надо идти дальше, повысить заинтересованность постоянных борщиков в качестве закупки. Поставили зарплату борщника в зависимость от сливаемого им молока. За каждый центнер установили плату два рубля. В конце года делается перерасчет. Например, одна из лучших работниц Н. И. Мавякина со всеми надбавками в среднем за месяц получает сто семьдесят рублей. Кстати, у нас очень хорошо работают другие молокоборщники — И. Немчинов, Р. Ф. Герман, Н. Барналова.

В Совете четыре села. На глубинного — Верх-Сыдыяки — молоко возить неудобно, жители сдают излишки сливочного масла. У каждого борщника свой постоянный участок. Люди оставляют молоко в условленном месте, так что от распорядка для владельца коровы борщник не зависит. Подгонит лошадку на выгул и везет на сыроварню, куда на центральной усадьбе. Некоторые сельчане продают государству по пятнадцать-двадцать центнеров молока. Например, И. Т. Могилевца, Н. А. Шарпуков, Т. А. Коркина. Сельчане понимают: сдвая излишки, они помогают

выполнению Продовольственной программы.

К концу пятилетки мы намерены довести закуп молока до пятисот тонн, значительно увеличим и закуп мяса, яиц, овощей. Ясно, что сидеть, сложа руки, чтобы выполнять намеченное, не будем. Работать надо над улучшением естественных кормовых угодий. Пастбищ не хватает, а их окультуривание практически не занимаемся. А надо давать лугам отдых, обхаживать их, как свои огороды — где-то землю вспахать, посеять семенами многолетних трав. Гектары, коренные улучшения которых мы проводим, — мизер по сравнению с теми, которыми владеем.

Не обобщил и такой факт. Пока не со всеми владельцами коров, другого скота, птицы заключаются договоры на закуп сельхозпродуктов, не все жители имеют постоянные сноскозные угодья. На это мы сейчас и обратили самое серьезное внимание. Плохо у нас вот с чем: не можем пол-

Цифры и факты

В селах Михайловского сельского Совета более тысячи личных хозяйств.

На каждые десять дворов здесь приходится более десяти голов крупного рогатого скота. Около шестисот процентов дворов имеют коров, в каждом дворе — овцы и козы.

В прошлом году пролано в среднем с каждого двора:

- ◆ молока — 627 килограммов;
- ◆ мяса — 256 килограммов;
- ◆ яиц — 246 штук;
- ◆ шерсти — 700 граммов.

С присудебных участков сельчане получают 2,016 тонн картофеля. Потребкооперация закупает — 166 тонн ежегодно.

За первое полугодие нынешнего года у михайловцев закуплено:

- ◆ молока — 1,993 центнера;
- ◆ мяса — 292 центнера в убойном весе;
- ◆ яиц — 273 тысячи штук.



НА СНИМКАХ: одна из активнейших сдатчиц изливков молока Раиса Антоновна Могилевца; молокоборщница Нина Ивановна Мавякина каждый день собирает за два рейса по 6-7 центнеров молока. Усть-Калманский район. Фото А. Каспришина.



Выполнению Продовольственной программы.

ностью удовлетворить спрос на продукты. Ничего смогли их привезти лишь пятнадцать тысяч, явное меньшинство. Местные умельцы мастерят свои инкубаторы, но это не выход. Пора, вероятно, иметь в районе инкубатор.

К соседям едут мой односельчане за поросятами. Покупают их частным порядком, так как выписать в совхозе невозможно. У нас в районе всего два хозяйства держат свиной. Вот и приходится михайловцам порой до осени искать поросенка, а ведь каждый крестьянин знает, что выгоднее завести его весной, чтобы к зиме уже получить и мясо, и сало.

Наши жители научены вести и огороды. Со своих присудебных участков собирают более двух тысяч тонн картофеля. Потребкооперация закупает ежегодно сто шестьдесят тонн. Сдают яйца сельчане шерсть, мед. А совхоз составляет к столу людей свежую рыбу. В прудовом хозяйстве выращиваем карпа и карася. Кстати, не выписывали со стороны государственной, отправляли на спе-

циальные курсы рыболовов нынешнего бригадир прудового хозяйства. В прошлом году продали сельчанам тридцать один центнер мороженой рыбы.

Депутаты, активисты Совета считают, что работа о том, чтобы люди жили удобнее, лучше, чтобы села были краше, не сезонная, а постоянная. Прямо скажу, без тесного контакта и взаимопонимания между председателем сельхозколхоза и руководителем хозяйства, расположенного на территории Совета, невозможно поднять личные приусадебные хозяйства, регулировать их развитие. В этом отношении мне повезло. С директором совхоза «Михайловский» Виктором Ивановым Катунинским идею в одной бородке. Я очень ценю атмосферу, в которой мы работаем, ту настойчивость, с которой руководитель хозяйства выполняет решения сельхозколхоза, направленные на укрепление села.

В. КОСИХИН,

председатель исполкома Михайловского сельского Совета народных депутатов.

НАГРАДЫ — ПЕРЕДОВИКАМ ПЯТИЛЕТКИ

За успехи, достигнутые в выполнении заданий одиннадцатой пятилетки и социалистических обязательств, Президиум Верховного Совета СССР наградил орденами и медалями СССР большую группу рабочих, инженерно-технических работников и служащих объединений, предприятий и организаций Министерства тяжелого и транспортного машиностроения СССР.

В том числе по Алтайскому краю:

ОРДЕНОМ ТРУДОВОГО КРАСНОГО ЗНАМЕНИ

Балашова Владимира Яковлевича — бригадир слесарей Барнаульского завода транспортного машиностроения имени В. И. Ленина.

Дубовцева Евгения Александровича — директора Алтайского вагоностроительного завода.

Жигульского Леонида Павловича — шифровщика Барнаульского завода транспортного машиностроения имени В. И. Ленина.

Колесников Валентину Гербертовну — токаря-расточника Барнаульского завода транспортного машиностроения имени В. И. Ленина.

Лашкову Нину Павловну — электросварщицу ручной сварки Алтайского вагоностроительного завода.

Муравьева Василия Андреевича — секретаря партийного комитета Барнаульского завода транспортного машиностроения имени В. И. Ленина.

Пастернака Геннадия Владимировича — бригадир фрезеровщиков Барнаульского завода транспортного машиностроения имени В. И. Ленина.

Тимохию Зинаиду Ивановну — бригадир шифровщиков Барнаульского завода транспортного машиностроения имени В. И. Ленина.

ОРДЕНОМ ДРУЖБЫ НАРОДОВ

Екинбарова Владимира Кондратьевича — наладчика контрольно-измерительных приборов и автомата Барнаульского завода транспортного машиностроения имени В. И. Ленина.

Жаворонко Людмилу Алексеевну — пружинщицу Барнаульского завода транспортного машиностроения имени В. И. Ленина.

Кусидиса Георгия Михайловича — начальника металлургического производства Барнаульского завода транспортного машиностроения имени В. И. Ленина.

Григорьеву Виктору Викторовичу — токаря Алтайского вагоностроительного завода.

Тремаскина Юрия Викторовича — испытателя двигателя Барнаульского завода транспортного машиностроения имени В. И. Ленина.

ОРДЕНОМ «ЗНАК ПОЧЕТА»

Аношина Василия Александровича — слесаря-ремонтника Барнаульского завода транспортного машиностроения имени В. И. Ленина.

Голубеву Валентину Васильевну — токаря Барнаульского завода транспортного машиностроения имени В. И. Ленина.

Горшкова Владимира Николаевича — начальника пеха Алтайского вагоностроительного завода.

Евстафеева Владимира Борисовича — токаря Барнаульского завода транспортного машиностроения имени В. И. Ленина.

ОРДЕНОМ ТРУДОВОЙ СЛАВЫ III СТЕПЕНИ

Вихрева Анатолия Филпповича — старшего мастера Барнаульского завода транспортного машиностроения имени В. И. Ленина.

Вяткина Владимира Петровича — слесаря Алтайского вагоностроительного завода.

ОРДЕНОМ ТРУДОВОЙ СЛАВЫ II СТЕПЕНИ

Гамзина Ивана Гавриловича — старшего мастера Барнаульского завода транспортного машиностроения имени В. И. Ленина.

Музыченко Григория Николаевича — старшего мастера Алтайского вагоностроительного завода.

Романенкова Михаила Алексеевича — слесаря-инструментальщика Барнаульского завода транспортного машиностроения имени В. И. Ленина.

Савицкую Нину Павловну — контролера станочных и слесарных работ Барнаульского завода транспортного машиностроения имени В. И. Ленина.

Солопову Татьяну Семеновну — бригадир малоразмерного машиностроения имени В. И. Ленина.

Филимонову Виталия Никифоровича — шифровщика Алтайского вагоностроительного завода.

Шевцова Владимира Павловича — начальника пеха Барнаульского завода транспортного машиностроения имени В. И. Ленина.

Юковлева Владимира Семёновича — наладчика агрегатов и специальных станков Барнаульского завода транспортного машиностроения имени В. И. Ленина.

ного машиностроения имени В. И. Ленина.

Кайгородову Анну Константиновну — малера Алтайского вагоностроительного завода.

Карганолова Владимира Александровича — начальника отдела Барнаульского завода транспортного машиностроения имени В. И. Ленина.

Классена Владимира Ивановича — заместителя директора Барнаульского завода транспортного машиностроения имени В. И. Ленина.

Косельнова Михаила Феофановича — машиниста экскаватора Алтайского вагоностроительного завода.

Мозакову Зюю Максимовну — обрубщицу Барнаульского завода транспортного машиностроения имени В. И. Ленина.

Новоселова Валентина Степановна — бригадир комплексной бригады Барнаульского завода транспортного машиностроения имени В. И. Ленина.

Нырова Геннадия Афанасьевича — шифровщика Барнаульского завода транспортного машиностроения имени В. И. Ленина.

Потурева Василия Михайловича — фрезеровщика Барнаульского завода транспортного машиностроения имени В. И. Ленина.

Прохорову Валентину Никифоровича — наладчика Алтайского вагоностроительного завода.

Савицкую Нину Павловну — контролера станочных и слесарных работ Барнаульского завода транспортного машиностроения имени В. И. Ленина.

Солопову Татьяну Семеновну — бригадир малоразмерного машиностроения имени В. И. Ленина.

Филимонову Виталия Никифоровича — шифровщика Алтайского вагоностроительного завода.

Шевцова Владимира Павловича — начальника пеха Барнаульского завода транспортного машиностроения имени В. И. Ленина.

Юковлева Владимира Семёновича — наладчика агрегатов и специальных станков Барнаульского завода транспортного машиностроения имени В. И. Ленина.

Финина Бориса Михайловича — старшего мастера Барнаульского завода транспортного машиностроения имени В. И. Ленина.

Шатовкина Александра Васильевича — фрезеровщика Барнаульского завода транспортного машиностроения имени В. И. Ленина.

Юковлева Владимира Семёновича — наладчика агрегатов и специальных станков Барнаульского завода транспортного машиностроения имени В. И. Ленина.

Алешину Марию Георгиевну — доводчицу Барнаульского завода транспортного машиностроения имени В. И. Ленина.

Артамонова Алексея Ивановича — главного сварщика Алтайского вагоностроительного завода.

Бажину Зюю Михайловну — модельщицу Барнаульского завода транспортного машиностроения имени В. И. Ленина.

Блаженко Сергея Ивановича — слесаря механосборочных работ Алтайского вагоностроительного завода.

Воротилкину Лидию Федоровну — бригадир малоразмерного машиностроения имени В. И. Ленина.

Вяткина Владимира Петровича — слесаря Алтайского вагоностроительного завода.

Дмитриеву Надежду Ивановну — старшего мастера Барнаульского завода транспортного машиностроения имени В. И. Ленина.

Дмитриеву Надежду Ивановну — старшего мастера Барнаульского завода транспортного машиностроения имени В. И. Ленина.

Дмитриеву Надежду Ивановну — старшего мастера Барнаульского завода транспортного машиностроения имени В. И. Ленина.

Дмитриеву Надежду Ивановну — старшего мастера Барнаульского завода транспортного машиностроения имени В. И. Ленина.

Дмитриеву Надежду Ивановну — старшего мастера Барнаульского завода транспортного машиностроения имени В. И. Ленина.

Дмитриеву Надежду Ивановну — старшего мастера Барнаульского завода транспортного машиностроения имени В. И. Ленина.

Дмитриеву Надежду Ивановну — старшего мастера Барнаульского завода транспортного машиностроения имени В. И. Ленина.

новку — шифровщицу Барнаульского завода транспортного машиностроения имени В. И. Ленина.

Перха Валерия Яковлевича — мастера Алтайского вагоностроительного завода.

Копытнова Владимира Андреевича — наладчика автоматических линий Барнаульского завода транспортного машиностроения имени В. И. Ленина.

Крупинину Людмилу Ивановну — шифровщицу Барнаульского завода транспортного машиностроения имени В. И. Ленина.

Кузнецову Алину Никитичну — штамповщицу Алтайского вагоностроительного завода.

Кураесова Анатолия Петровича — слесаря механосборочных работ Барнаульского завода транспортного машиностроения имени В. И. Ленина.

Нагих Владимира Васильевича — электросварщика ручной сварки Барнаульского завода транспортного машиностроения имени В. И. Ленина.

Новоселова Валентина Степановна — бригадир комплексной бригады Барнаульского завода транспортного машиностроения имени В. И. Ленина.

Нырова Геннадия Афанасьевича — шифровщика Барнаульского завода транспортного машиностроения имени В. И. Ленина.

Потурева Василия Михайловича — фрезеровщика Барнаульского завода транспортного машиностроения имени В. И. Ленина.

Романова Михаила Устиновича — мастера Барнаульского завода транспортного машиностроения имени В. И. Ленина.

Скородумина Валентина Васильевна — кузнеца ручной ковки Барнаульского завода транспортного машиностроения имени В. И. Ленина.

Токарева Ивана Васильевича — автоматчика холодных садочных автоматов Алтайского вагоностроительного завода.

Финина Бориса Михайловича — старшего мастера Барнаульского завода транспортного машиностроения имени В. И. Ленина.

Шатовкина Александра Васильевича — фрезеровщика Барнаульского завода транспортного машиностроения имени В. И. Ленина.

Юковлева Владимира Семёновича — наладчика агрегатов и специальных станков Барнаульского завода транспортного машиностроения имени В. И. Ленина.

Медалью «ЗА ТРУДОВОЕ ДОБЛЕСТЬ»

Атфонову Любовь Дмитриевну — станочницу Алтайского вагоностроительного завода.

Алешину Марию Георгиевну — доводчицу Барнаульского завода транспортного машиностроения имени В. И. Ленина.

Артамонова Алексея Ивановича — главного сварщика Алтайского вагоностроительного завода.

Бажину Зюю Михайловну — модельщицу Барнаульского завода транспортного машиностроения имени В. И. Ленина.

Блаженко Сергея Ивановича — слесаря механосборочных работ Алтайского вагоностроительного завода.

Воротилкину Лидию Федоровну — бригадир малоразмерного машиностроения имени В. И. Ленина.

Вяткина Владимира Петровича — слесаря Алтайского вагоностроительного завода.

Дмитриеву Надежду Ивановну — старшего мастера Барнаульского завода транспортного машиностроения имени В. И. Ленина.

Дмитриеву Надежду Ивановну — старшего мастера Барнаульского завода транспортного машиностроения имени В. И. Ленина.

Дмитриеву Надежду Ивановну — старшего мастера Барнаульского завода транспортного машиностроения имени В. И. Ленина.

Дмитриеву Надежду Ивановну — старшего мастера Барнаульского завода транспортного машиностроения имени В. И. Ленина.

Дмитриеву Надежду Ивановну — старшего мастера Барнаульского завода транспортного машиностроения имени В. И. Ленина.

Дмитриеву Надежду Ивановну — старшего мастера Барнаульского завода транспортного машиностроения имени В. И. Ленина.

Дмитриеву Надежду Ивановну — старшего мастера Барнаульского завода транспортного машиностроения имени В. И. Ленина.

Дмитриеву Надежду Ивановну — старшего мастера Барнаульского завода транспортного машиностроения имени В. И. Ленина.

Дмитриеву Надежду Ивановну — старшего мастера Барнаульского завода транспортного машиностроения имени В. И. Ленина.

Дмитриеву Надежду Ивановну — старшего мастера Барнаульского завода транспортного машиностроения имени В. И. Ленина.

Дмитриеву Надежду Ивановну — старшего мастера Барнаульского завода транспортного машиностроения имени В. И. Ленина.

Дмитриеву Надежду Ивановну — старшего мастера Барнаульского завода транспортного машиностроения имени В. И. Ленина.

Дмитриеву Надежду Ивановну — старшего мастера Барнаульского завода транспортного машиностроения имени В. И. Ленина.

Дмитриеву Надежду Ивановну — старшего мастера Барнаульского завода транспортного машиностроения имени В. И. Ленина.

Дмитриеву Надежду Ивановну — старшего мастера Барнаульского завода транспортного машиностроения имени В. И. Ленина.

Дмитриеву Надежду Ивановну — старшего мастера Барнаульского завода транспортного машиностроения имени В. И. Ленина.

Дмитриеву Надежду Ивановну — старшего мастера Барнаульского завода транспортного машиностроения имени В. И. Ленина.

Дмитриеву Надежду Ивановну — старшего мастера Барнаульского завода транспортного машиностроения имени В. И. Ленина.

Дмитриеву Надежду Ивановну — старшего мастера Барнаульского завода транспортного машиностроения имени В. И. Ленина.

Дмитриеву Надежду Ивановну — старшего мастера Барнаульского завода транспортного машиностроения имени В. И. Ленина.

Дмитриеву Надежду Ивановну — старшего мастера Барнаульского завода транспортного машиностроения имени В. И. Ленина.

Дмитриеву Надежду Ивановну — старшего мастера Барнаульского завода транспортного машиностроения имени В. И. Ленина.

Дмитриеву Надежду Ивановну — старшего мастера Барнаульского завода транспортного машиностроения имени В. И. Ленина.

НЕМНОГО СТАТИСТИКИ

Мы часто говорим о недостатках в службе быта, отмечаем те или иные ее улучшения, зачастую не подозревая о существовании сложных проблем. Одна из них — организационная. Говорить о ней крайне важно потому, что именно здесь служба быта пытается решить все свои сложности. Насколько это ей удается и удастся ли вообще?

Еще в девятой пятилетке районные комбинаты бытового обслуживания показали свою несостоятельность, а решения основных задач развития сервиса на селе. Скажем, маломощная база, низкий уровень квалификации местных кадров. Самое существенное, что КБО не в состоянии были обеспечить реальный рост объемов услуг, на селе. Здесь трудно внедрить специальное оборудование, без которого невозможно было повысить качество обслуживания.

В то же время специализированные предприятия в городах имели неиспользуемые резервы мощностей. Так сама жизнь подсказала идею создания районных производственных управлений бытового обслуживания, которые в своей структуре копировали бы структуру краевого управления бытового обслуживания: отдельные специализированные участки, подчиняющиеся специализированным объединениям в Барнауле. Что это дало? Сравним только несколько цифр за годы последней пятилетки.

Объемы кооперации специализированных предприятий с РПУ возросли с 47 миллионов 857 тысяч рублей в 1980 году

ПАРАДОКСЫ СЛУЖБЫ БЫТА

до 25 миллионов 150 тысяч рублей в 1985. Те сложные проблемы, за которые не брались в КБО, районные управления стали делать руками специалистов городских предприятий. РПУ здесь выступают в роли посредника между клиентом из далекого села и краевым центром. И так практически по всем видам услуг, которых в селе сейчас оказывается 483 вида.

Но уже к концу минувшей пятилетки выявились и существенные недостатки новой организационной структуры.

БОТИНОК В ДОРОГЕ

А теперь представим себе, как все это выглядело на практике. Заказ принимала где-то в отдаленном селе, потом его «обрабатывали» в РПУ и везли в город, на специализированное предприятие. Доставай заказ за три дня, не меньше уходило времени, а на дорогу обратно. Итого: от 15 до 20 дней. Еще семь лет назад такие сроки казались вполне приемлемыми. Но прошлое время, и требования возросли. К тому же начал неудержимо расти расход автомобильного топлива: ведь хоть бы не каждый ботинок хитрил из РПУ отправлять в город. Это грозило не только огромными транспортными расходами, но и «замораживанием» отдельных производств на местах.

Заметно сократился удаленности специализированных предприятий от заказчика, особенно при заготовлении

трикотажных изделий, верхних и легкого платья, обуви. Ведь специализация — это массовость, поток, конвейер. Все индивидуальные потребности заказчика, ради которых он идет к акройщику, а не в магазин, здесь являются торжесом, досадной помехой. И в результате вместо десяти различных платьев в одно село привозили десять «близнецов».

Вот тут-то и заключается основной противоречивый момент в деятельности РПУ, дело в том, что сейчас оно в сущности является статистическим органом. Каждый из специалистов, работающих здесь, ему не подчиняется. У мастеров сложной бытовой техники начально в краевом объединении Алтайкрайбыттехника, у фотографов — Алтайкрайфото, у телевизионщиков — Алтайкрайтелевидение и т. д. Складывается парадоксальная ситуация — работают люди в одном здании, а дела им друг от друга никакого нет. Более того, каждый из них состоит в своей профессиональной организации. Можно ли представить себе часовых дел мастера, который едет на собрание из Быстрого Истока в Барнауле?

Зачастую групповые интересы превалируют над интересами коллектива, а тем более, над интересами заказчика. Нет-нет да и вспыхивают конфликты между «холодильником» и «телевизионщиком» по поводу машины, которая нужна и тому, и другому, но

еще они собираются в разные стороны. Кто от этого страдает, расширяющая — это массовость, поток, конвейер. Все индивидуальные потребности заказчика, ради которых он идет к акройщику, а не в магазин, здесь являются торжесом, досадной помехой. И в результате вместо десяти различных платьев в одно село привозили десять «близнецов».

«САМОВОЛЬЩИК»

Несколько лет назад начальником Усть-Пристанского районного производственного управления бытового обслуживания стал Анатолий Алексеевич Зюин. И очень скоро выяснило, что руководителем ему... нечем. У каждого есть свой генерал в Барнауле. Слово у разбитого корыта оказалось. Разобраться в проблеме помог один из мастеров — телевизионщик. Работал и гулял он по собственному графику. Резко возросли проблемы с запчастями, зато тем, кто мог мастера угостить, ремонт производился вне всяких очередей и правил. Нашелся Зюин докладчику на имя генерального директора Алтайкрайбыттехники. Потом еще одну и еще. А однажды взял да и закрыл мастерскую на замок. Мера эта возымела определенное действие: в район приехал генеральный директор и зам. начальника краевого управления бытового обслуживания. И лишь на таком уровне уда-

лось решить проблему с запчастями и пьянцей.

И тогда Зюин принял решение — вернуть мне коллектив! Ему удалось убедить руководство

