



АЛТАЙСКАЯ ПРАВДА

Орган Алтайского краевого комитета КПСС и краевого Совета народных депутатов

№ 110 (19548)

ЧЕТВЕРГ, 15 МАЯ 1986 ГОДА

Газета выходит с 12 августа 1917 года

Цена 3 коп.

УРОЖАЮ-86—НАДЕЖНУЮ ОСНОВУ!

ПОСЕВНОЙ— ВЫСОКОЕ КАЧЕСТВО

С каждым днем ширится фронт весенне-полевых работ в колхозах и совхозах края. Практически во всех зонах приступили к севу ранних культур. А в ряде предгорных и южных районов полным ходом идет сев пшеницы.

Во время сева первостепенное значение приобретает качественная сторона дела. Руководителям и специалистам, агрономическим службам РАПО и хозяйства, народным контролерам в эти дни необходимо проявлять предельную настойчивость в вопросе строгого соблюдения всех агротехнических требований на весеннем поле.

Это тем более важно, поскольку в этом году дальнейшее освоение на полях края получают интенсивные и индустриальные технологии возделывания яровой пшеницы, технических и кормовых культур. Интенсивное поле пшеницы, как и год назад, составляет 1,2 миллиона гектаров — свыше четверти зернового клина. Площадь осталась прежней, однако дополнился сбор зерна с интенсивного массива мына. Должны составить не менее 960 тысяч тонн — или практически удвоится. Это может быть достигнуто только комплексным подходом к осуществлению новой технологии.

Под интенсивное возделывание яровой пшеницы отводятся паровые участки и другие эффективные предшественники. Эти массивы должны получить только высококачественные семена, предусмотренную дозу минеральных удобрений, стимуляторов роста и средств химической защиты растений. В передовых хозяйствах — колхозах имени Шумакова Змеиногорского района, Заря Алтай, Завьяловского района, имени 60-летия Союза ССР Краснощековского района и других — к каждому зерновому полю подходит дифференцированно; заправляют их туками в строгом соответствии с картограммой, разработанными на основе агрохимического обследования поля. То есть, действуя по запросу пашни, по существу программируют урожай.

Сегодня работать так же на интенсивном поле должны стремиться каждый агроном. Однако факты свидетельствуют, что в работе с минеральными удобрениями и другими химическими средствами все еще допускаются много недостатков. Нередко вносятся небалансированные дозы минеральных удобрений, в большинстве хозяйств по-прежнему не осуществляется технологическая колес для проведения летних подкормок и химобработки насаждений механизмами или же такая колес оставляется лишь на незначительной части зерновых посевов.

Надо повсеместно уходить от устоявшихся методов и приемов, действовать на зерновых полях — и прежде всего на интенсивных, — непременно опираясь на научные рекомендации и передовой опыт. Не просто сеять и затем убирать, а именно в течение всего сезона формировать урожай — только так сегодня ставится вопрос.

По проблемам прогрессивных технологий возделывания сельскохозяйственных культур в зимний период была проведена учеба всех категорий земледельцев. Теперь необходимо сделать так, чтобы полученные знания с максимальной эффективностью превратились в дела. Практика показывает, что в этом отношении наибольшей организованностью и качественным проведением всех полевых работ в целом творческим подходом к делу отличаются те хозяйства, где бригады и звенья, в которых прочно прописку нашел коллективный подряд. Обеспечить широкое внедрение этой прогрессивной формы организации труда — обязанность руководителей и специалистов, партийных и профсоюзных комитетов колхозов и совхозов.

Идет посевная первого года полей пятилетки. В эти горячие дни земледельцы края призваны проявить максимум организованности и старания, чтобы провести яровую сев на высоком качественном уровне и тем самым заложить добрую основу для выполнения социалистических обязательств по поставкам государства в 1986 году 3,160 тысяч тонн зерна, большого количества другой растениеводческой продукции.

Репортаж с весеннего поля

НЕ ТЕРЯЯ НИ МИНУТЫ

Десятки агрегатов вывели на поля механизаторы совхоза «Предгорный» Красногорского района. Они закрывают влагу, вносят в почву удобрения, сеют ранние зерновые, готовят землю под пропашные культуры. Радеет полевое состояние озимых, а они сохранились полностью. Чтобы получить здесь устойчивый урожай, провели их подкормку.

Для этой же цели на весеннем севе зерновых и кормовых культур минеральные удобрения вносят непосредственно в рядок. Создан необходимый запас туков.

Ныне в совхозе внедряется комплексная механизация. Уже задействованы девять зерноуборочных, тракторы заправляются горючим, средствами в поле. Здесь же проводится техническое обслуживание машин. В ремонтной мастерской организованно непрерывное дежурство токаря, слесаря, которые в любую минуту могут оказать помощь в ремонте техники. Со всеми подразделениями налажена диспетчерская связь.

Подумали в совхозе и о бы-

те сельщиков. Когда на поле-вом стане второй бригады Усть-Ишинской фермы механизаторы собрались в полдень на обед, помощник бригадира по учету А. М. Юсина доложила им о результатах работы прошедшего дня. Подарения получили тракторист М. Д. Хомутов, ведущий подкормку многолетних трав, а на закрытии влаги — механизаторы Н. А. Габов, П. А. Назанцев. В честь победителей социалистического соревнования тут же был поднят флаг трудовой славы.

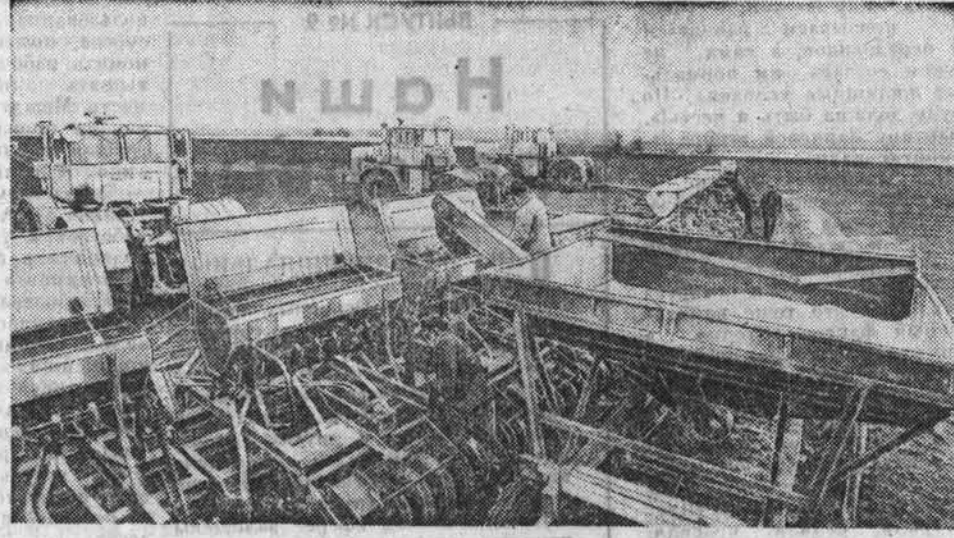
После обеда бригадир собрал полеводов на пятиминутку, поставил задачу, определил фронт работ.

В поле будем готовить почву, а днем займемся сенокосом. Нужно срочно сеять горох, зернофуражную смесь, кормовую смесь.

В тот день, мы побывали и у полеводов четвертой бригады. Еще до приезда сюда знали, что коллектив слаженно ведет колесные работы. Руководит бригадой механик с 30-летним стажем, кавалер ордена Трудового Красного Знамени, ветеран войны и труда

Безнарядное зрелище коммуниста Андрея Андреевича Кноля из колхоза имени Крупской Топчихинского района в прошлом году выростило хороший урожай. И в эту весеннюю пору он дружно ведет вне-сение минеральных удобрений, боронование и сев пшеницы по интен-сивной техно-логии.

НА СНИМКАХ: загрузка мине-ральных удобрений проводится с помощью погрузчи-ков в звеньевой А. А. Кноль. Фото: Е. Налимова, Топчихинский район



ПЕРВОКЛАССНЫМИ СЕМЕНАМИ

Земледельцам совхоза «Слава труду» предстоит посеять зерновые культуры на четырех тысячах гектаров. Бригады, работающие на единый парад, своевременно провели раннее боронование и сейчас организованно ведут сев ранних зерновых культур. Лидирует в соревновании подрайонный коллектив четвертой бригады, руководит которой коммунист И. П. Шляхи. Четкая организация труда, слаженные действия механизаторов на подготовленные почвы обеспечивают высокое качество сева.

Коммунист этой бригады А. М. Артамов несет овал, сейчас укладывает в пол-ву семена основной продовольственной культуры — пшеницы. Слаженно работают сеяночные агрегаты под руководством члена райкома партии И. Я. Первых во второй бригаде и И. Я. Быкова в третьей бригаде. Сев хлеборобы ведут первоклассными семенами. На тысяче гектаров удобрения в почву вносятся локально. Здесь пшеница возделывается по интен-сивной технологии.

В прошлом году земледельцы получи-ли по 22,3 центнера зерна с каждо-го гектара. Значительно были пере-выполнены годовой и пятилетний планы продажи зерна государству. Ныне распе-тываем получить не меньше, — говорит секретарь парткома совхоза Н. В. Кразов.

А. ГОМЯКОВ, корр. «Алтайской правды», Алтайский район.

В ЛУЧШИЕ СРОКИ

Ныне солонские земледельцы посе-местно сев зерновых культур ведут только первоклассными семенами. Перед их заделкой посевной тщательно готовят почву. В совхозах «Ненинский» и «Кара-лаиский» уделяют пристальное внимание боронованию. А непосредственно перед севом ведут культивацию. Летнее време-ня для высева зерновых в районе не всегда бывает достаточно, поэтому сроки сева стремятся сократить. К примеру, в «Ненинском» его решили провести за 10—12 рабочих дней.

В обоих хозяйствах также провели бо-ронование и подкормку озимых культур. А они, как правило, дают значительный процент в общей продаже зерна государ-ству.

В. ЗАЙЦЕВ, корр. «Алтайской правды», Солтонский район.

НАЧАЛИ СЕВ ПШЕНИЦЫ

Широко развернулись ве-сенние полевые работы в колхозе имени Тельмана Рубцовского района. Сейчас они ведутся практически на всей посевной площади, пре-вышающей в хозяйстве 7,500 гектаров. На полевом участ-ке заканчивается подкорм-ка многолетних трав мине-ральными удобрениями и ре-жимом посевов. В ранние сроки посеяны рапс на семена, другие однолетние травы. На 20 гектарах размещена кор-мовая свекла. Значительно раньше, чем в прошлые го-ды, включены в работу дождевальная машина. Общая площадь полевых земель в колхозе составляет 765 гектаров. С нее хозяйст-во намерено получить основ-ную часть кормов для живот-водства.

Современно была подго-товлена почва и на зерновых полях. Сейчас на них возра-стающими темпами ведется сев. Уже уложены в почву семена гороха на 400 гекта-

рах, ося на 300 гектарах, высеяны сеяночные агрегаты на пшеничные поля. Значительная часть пше-ницы в колхозе будет возде-лываться нынче по интен-сивной технологии. Опыт про-шлого года показал ее высокую эффективность. Сбор зерна с этих полей значительно пре-высил среднеколхозный. Впервые нынче хлеборобы хозяйства посеют перспек-тивный сорт пшеницы Бота-ническая-2.

С первых дней весенне-по-левой кампании работы на полях колхоза ведутся высо-кими темпами. Многие меха-низаторы при хорошем ка-честве перевыполняют днев-ные нормы на 30—40 про-центов. Среди них — В. Д. Орлов, Ф. Д. Коварев, другие передовые труженники хо-зяйства.

Л. СТРИЖКИН, корр. «Алтайской правды», Рубцовский район.

ПОТОЧНЫМ МЕТОДОМ

Провести весенний сев в оптимальные сроки и с высо-ким качеством — такой на-строй земледельцев ОПХ име-ни Докучаева научно-про-изводственного объединения «Нива Алтай». Они обязались получить по 28 центнера зерна с гектара.

Общую работу здесь прояв-ляют об интенсивном посе-ле пшеницы. А оно не малое — 2,800 гектаров. И засеяно уже без малого две тысячи гекта-ров.

В опытном хозяйстве еще зимой совместно с учеными была намечена система аг-ротехнических и организаци-онных мер по дальнейшему

освоению интенсивной тех-нологии с учетом упушений и ошибок прошлого года. Нынче сократили посевы пшеницы целинная-20, кото-рая хороша для Кулундин-ской степи, но в условиях Прибыля не дает качествен-ных семян. Вместо нее вы-сеиваются новый сорт сильной пшеницы местной селекции Алтайская-81 и твердая пше-ница Алтайка.

Все работы организованы поточно-цикловым методом: готовится почва, врезается локально удобрения и следом идет сеяночный агрегат с одновременным внесе-нием удобрений в рядок. Сра-

зу же почва прикатывается. Все семена протравливаются витаномом и байтамом, а для посева пшеницы с техно-логической колес посевной материал обрабатывают до-полнительно и ТУРОм. Не за-быт, разумеется, воздушно-тепловой обогрет семян.

Многие вопросы освоения интенсивной технологии ре-шаются творчески. Особенно хорошо зарекомендовал себя агрегат, позволивший совме-щать несколько операций, — плугине замурлычанного соломоного поля, плесение и за-делку почвенного горизонта и посев с прикатыванием.

М. ЕНИКЕЕВ,

НЕ ДОПУСКАТЬ ПРОСЧЕТОВ СЛОВО ХЛЕБОРОБА ОТВЕТИТ ПОЛЕ НА ЗАБОТУ

Полным ходом идут поле-вые работы в хозяйствах Ро-динского района. Зайтись о высоком качестве, земледель-цы все операции проводят практически без разрыва. Так, вслед за боронованием, по-от-кладывая, вносят минераль-ные удобрения.

Идет работа на мехкозах: семена протравливаются, и производится их воздушно-тепловой обогрет.

Начало хорошее, — гово-рит начальник отдела расте-ниеводства РАПО Ф. Г. Бан-ланов. — Главная задача, ко-торая стоит перед земледель-цами района, — выдержать все требования интенсивной технологии, чтобы не повто-рить прошлых ошибок.

Тогда с интенсивных полей взяли по 14,1 центнера зер-на с гектара — всего на 2,6 центнера выше, чем на обык-новенных. (Для сравнения: в сосед-нем Благовещенском районе, который находится в сходных климатических условиях, со-брал соответственно по 18 и 12 центнера).

Однако в нынешнем году ро-динцы во многом перестро-ились. Если раньше в районе высевались лишь несколько десятков гектаров интен-сивной технологии, она соста-вила более двух тысяч гекта-ров с каждого гектара.

Поэтому в нынешнем году у нас не было сомнений и колебаний. Работать только по-повому. И надо сказать, что все члены нашей партгруппы были единодушны. Используя передовые приемы земледелия, нам важно не допустить упро-щения, халатности, случаев брака. Этот пастрой коммуни-стический персонал всем членам нашей бригады. И с начала ве-сенней работ мы взяли их ка-чество под повседневный кон-троль. Регулярно проводим проверки, оцениваем работу каждого агрегата, каждого механизатора.

Последняя неделя апреля была для нас очень напряжен-ной. В бригаде мы решили до майских праздников в счита-тельно дни завершить закры-тие влаги. И выполнили на-меченное. К первому мая ран-нее весеннее боронование бы-ло проведено на всей посевной площади. Так что праздник встретили хорошей работой. Особенно хорошо поработали здесь П. Я. Жигулин, комсомолец В. Н. Кочетов. Каждый день они выполняли не менее двух норм.

А потом начали вносить удо-брения с помощью специально-го сошкина. На этой работе сейчас отлично трудятся ста-рейший механизатор Л. П. Владимов, а также комсомо-лец С. Староверов. Сейчас эта

часть от необходимого.

Правда, в оставшиеся до массового сева дни родин-цы наметают довести объем семян первого класса до 80 процентов. Но и этого недо-статочно. Для интенсивной технологии нужны семена только высшего качества.

Ныне родинцы решили получить на интенсивных по-лях по 18,5 центнера зерна с гектара. Добиться этого уро-жайности можно будет при-том условии, если все работы будут вестись без просчетов.

Н. РАССОХИН, Родинский район.

работа также в стадии завер-шения. И вот на интенсивное поле вышли первые посевные агрегаты. И вновь в главе угла качество работ. На это нацеливаем каждого участни-ка весеннего сева.

Интенсивная технология — дело хорошее, но сколько здесь еще нерешенных про-блем. Взяв, к примеру, рабо-ту с удобрениями. В ны-нешнем году мы получаем за-мечательную часть сульфата ам-мония. Очень он удобен в ра-боте, да отдача его в сравне-нии с той же мочевиной ве-лика. А стоит одна тонна 140 рублей. Спрашивается у аг-ронома: почему вносим толь-ко это удобрение? Ответит: мы его не заказывали, а его нам направили. Видимо, стоит районым службам, да и краевым, внимательно отнестись к запросам и просьбам по-леводцев.

Или взять машины для внесе-ния удобрений и подготовки их к работе. Второй год идут разговоры о том, что они нуж-ны каждому совхозу, каждому колхозу. А почему до этого времени не налажено. Вот и делаем эти машины у себя в мастерских, подчас в кустарных условиях. Ясно, что надежность их очень низ-кая.

Если интенсивную техноло-гию возделывания пшеницы наши хлеборобы взяли на вооружение лишь в прошлом го-ду, то подоспеет по индуст-риальной технологии возде-лывание уже почти пятилетку. И видим, что культура эта экономически выгодна хозяй-ству и очень необходима госу-дарству. Подсчитали наши эконо-мисты, что при урожайности подсолнечника 4 центнера с гектара он уже рентабелен. Видимо, есть смысл расширить его площади в нашем хозяй-стве, так как мы стабильно получаем по индустриальной технологии высокие урожаи подсолнечника в отличие от соседних хозяйств.

Посевная вступает в решаю-щую фазу. Провести ее орга-низованно, в оптимальные сроки за считанные часы, с гар-антированным качеством рабо-ты — задача каждого хлебо-рода. И мы, коммунисты пар-тийной группы, призываем все силы, чтобы наш коллектив провел ее на высоте.

М. ХОРЗОВ, партгруптор, механизатор второй бригады совхоза «Ингальский», Михайловский район.

По почину автовозовцев ТАК РЕШИЛИ КОМСОМОЛЬЦЫ

По семь дней решили отрабо-тать комсомольцы совхоза «Горизонт» на строительстве совхозного стадиона, по шесть выходящих — парня и девчата соседнего совхоза «Долган-ский» на сооружении Дома культуры и стадиона.

Около 40 дней отработает молодежь района во втором квартале на строительстве и ремонте Домов культуры, клу-бов, школ, стадионов. Во всех комсомольских организациях подержан почин автовозовцев — оказать конкретную по-мощь на сооружении объектов социальности.

С. ПРЕОБРАЖЕНСКИЙ, второй секретарь райкома ВЛКСМ, Крутихинский район.

СПРАВИЛИСЬ С ПОЛУГОДОВЫМ

Житоводы колхоза име-ни Ленина справились с по-лугодовым планом, прода го-сударству 2,880 центнеров мя-са. 90 процентов плана реали-зовано высшей убитности. Средний slaughterный вес одного бычка составил 428 килограм-мов.

Большая заслуга в досроч-ном выполнении задания бригады животноводов, кото-рую возглавляет коммунист А. А. Дик. Многие телатники,

споткнули этого коллектива в период зимовки систематиче-ски обеспечивали сдачу сверх-плановой продукции. Так, у звена Я. П. Класена, звено-владельца, на откорме тысяч голов крупного рогатого скота, сред-несуточный прирост каждого бычка составил около 600 граммов.

И. ШАНДУРОВ, сотрудник комитета «Знания коммуниста», Славгородский район.

Чуть выше результаты в груп-пах В. Суховой и Л. Новико-вой.

Выше плановых привесы и на заключительном откорме, где ударно трудятся В. Живо-гладов, Ю. Ячменев, В. Куби-ков, Т. Дюжев.

Близки к выполнению зада-ния по продаже мяса совхоза «Ольгинский», «60 лет ВЛКСМ», «Нива Алтай», В. МАЛЮКОВ, Усть-Каманский район.

УСКОРЯТЬ ОТДАЧУ АГРОПРОМА

С 12 по 14 мая в Алтайском крае находился член ЦК левая беседа Л. В. Ермина с КИСС, первый заместитель Председателя Совета Минист-ров РСФСР, председателя Госу-дарственного агропромышле-нного комитета РСФСР Л. В. Ермин. В ходе бесед с трудо-выми коллективами колхоза имени Энгельса, совхоза «60 лет Октября», маслозаводо-владельца Рубцовского района, ру-ководителями и специалиста-ми РАПО об обратил особое внимание на пути скорейшей отдачи агропромышленного комплекса, коренного улуч-шения работ в земледелии и животноводстве.

В Барнауле Л. В. Ермин озна-комился с работой Западно-Сибирской каргофельной опытной селекционной стан-ции, научно-исследователь-ского института садоводства Сибирии имени Лисаенко, мя-сокомбината, гормолзавода, ряда предприятий торговли.

В крайком КИСС состоя-лась беседа Л. В. Ермина с членским бюро крайкома КИСС, ответственным работникам крайкома партии, крайиспол-кома, крайагропрома, науч-ных учреждений. Обсужде-ны важнейшие вопросы осуществ-ления перестройки агропрома края. Особое внимание было обращено на повышение пло-дородия почвы, отдачи от-водителей и специалистов РАПО об обратил особое внимание на пути скорейшей отдачи агропромышленного комплекса, коренного улуч-шения работ в земледелии и животноводстве.

В Барнауле Л. В. Ермин озна-комился с работой Западно-Сибирской каргофельной опытной селекционной стан-ции, научно-исследователь-ского института садоводства Сибирии имени Лисаенко, мя-сокомбината, гормолзавода, ряда предприятий торговли.

В беседе по краю Л. В. Ер-мина сопровождали член ЦК КИСС, первый секретарь край-кома КИСС Ф. В. Попов, пред-седатель крайисполкома В. Т. Мищенко.

Мнение агитатора

НАЧИНАТЬ НАДО С СЕБЯ

Письмо агитатора, делегата XXVII съезда КПСС, опубликованное в центральной печати...

Ведь ускорение, перестройка, о которых говорили на съезде, — это не только глобальные реформы в масштабах всей страны...

Многое зависит здесь и от агитатора. Ведь он своего рода идеологический нерв в коллективе...

Раньше у нас был агитатор со стороны, культурработник. Потом выбрали меня. Мол, всегда в бригаде. Значит, люди, и резервы, и проблемы видны...

Участок работы у нас сложный — родильное отделение фермы. Нехитрое вроде бы дело — телят папуть, а не...

каждый может. Недавно к нам с другого участка пришла Эмма Вегнер...

Еще раз убедилась в правдивости установки, данной на съезде: уделить индивидуальную воспитательную работу!

В совхозе наше отделение на хорошем счету. Досрочно выполнили план первого квартала. И сейчас надоев высокие. В этом прежде всего заслуга наших славных тружениц...

Меня сегодня больше всего радует, когда кто-то из дворков вдруг скажет: «Я вот читала. Если у нас девчата на отделении такое видят...»

Не знаю, шутка ли Нины помогла, но теперь к раздору все относится серьезно. А

Функ в соревновании не отстает от Зайцевой. Причем обе считают, что и пятнадцать килограммов молока от коровы в день — это не предел...

Мно, наверное, повезло: у нас очень дружная бригада. Каждый готов помочь и советом, и делом. Старше этот дух товарищества и взаимовыручки велечина укрепляет...

Конечно, резервов неиспользованных еще много. И в производственных вопросах, и в моих личных — агитаторских. Резервы есть всегда и везде. Важно не делать вид, что «лучше некуда», а выявлять их, пускать в дело.

И. УСПЕХ, агитатор, бригады совхоза «Обь», член крайкома КПСС. Калманский район.

ЭКОНОМИЯ — ЗАБОТА ВСЕХ И КАЖДОГО

ЭФФЕКТИВНОСТЬ РАБОЧЕГО МЕСТА



Наш резервы

Одна из принципиальных особенностей новой пятилетки, как отмечалось в Основных направлениях экономического и социального развития СССР на 1986—1990 годы и на период до 2000 года...

Сегодня, напекаясь на высокие рубежи, определяемые основополагающими документами XXVII съезда партии, труженики промышленности...

КУРС НА СТРОИТЕЛЬСТВО ЭКОНОМИКИ

материальных и энергетических ресурсов, занятых партией, государством и подвешиванием всем народом...

Цехком профсоюзом вместе с цеховым вратарем регулярно анализируют заболеваемость, планируют меры, чтобы ослабить факторы, порождающие ее...

ТЕРЯЕМ ВРЕМЯ

Ющие обязательно проходить профосмотры и флюорографию...

Новая техника в наши производственные помещения попросту не является. Тяжелее всего, пожалуй, в термообру...

пом отделении. Там пыль, загазованность, превышающие допустимые нормы. А вентиляционные устройства неэффективны...

В первом квартале план не выполнен, недоделано 1.650 тонн годового стального литья.

Картину я нарисовал безрадостную, но каковы же перспективы? Искан приказ Министрства тракторного и сельскохозяйственного машиностроения СССР...

Видимо, и администрация, и партийная, и профсоюзная организациям каждого предприятия тоже нужно более энергично решать заболелый вопрос...

А. СТУПАК, председатель цехкома профсоюза, г. Рубцовск.

Контроль — повсеместный

Умело налаженный учет расхода всех видов ресурсов — главный залог эффективной работы...

В этом списке должны отражаться не только официально зафиксированный пробег автомобиля...

циально выработать должностные лимиты на этом путевом листе. А сам водитель должен официально подтвердить подписью готовность машины к выходу на линию...

И. ДАШКОВСКИЙ, старший инженер-механик цеха Алтайского управления Госкоммерб-Термопродуктов.

САМИ ИСКАТЬ ЗАКАЗЫ

ПОЖАЛУЙ, ЛЮБОМУ маленькому предприятию уготовано одно из двух...

★ По подсчетам ученых, только устранение лишних рабочих мест (без учета эффекта рационализации) и организация двухсменной работы на оставшемся производстве позволят выжить предприятию в условиях конкуренции...

★ Барнаульскому цеху в Барнаульском цеху в ходе аттестации рабочих мест в минувшем году было высвобождено 49 РАБОЧИХ, ДЕМОНТИРОВАНА 71 ЕДИНИЦА ОБОРУДОВАНИЯ

★ Анализ использования рабочего времени в коллективах Барнаульского меланжесодобного цеха показал, что загруженность его структурных подразделений различна...

На мой нынешнего года переиспользованных мероприятий оказалось выполненным лишь одно — в литейке повывалился вентилятор. Пескоструйный аппарат нет: парг с изделиями все так же удаляется частично...

★ В нынешнем году отраслевому министерству продукция как Барнаульского, так и остальных заводов Всесоюзного производственного объединения, потребовалась в несколько меньших количествах, чем в прежние годы...

★ Что делать с оборудованием, которое или вовсе высвободилось, или работает с недогрузкой? От него, конечно, можно избавиться. А если через заднюю планувляется?

★ В будущем году на предприятии начнется реконструкция. Появятся новые слесарный участок, мех слесарный, участок мех слесарный, участок мех слесарный...

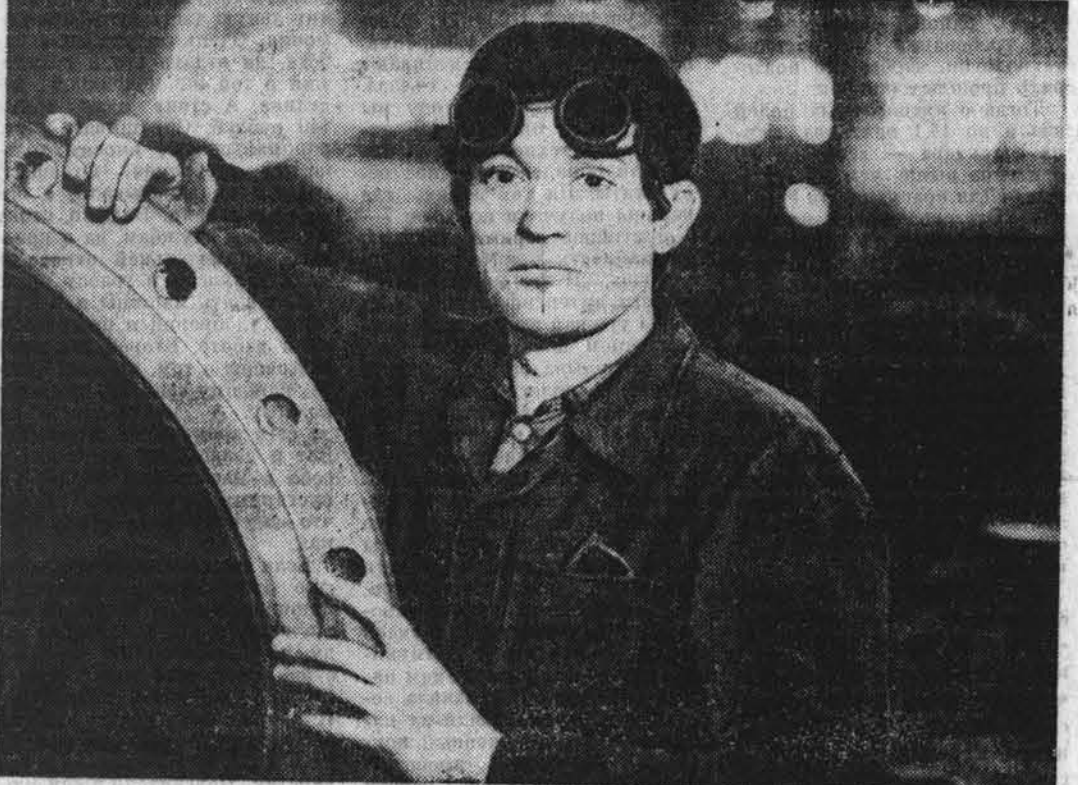
МЕРЫ ПРИНЯТЫ, НО...

«Учет... на глазок»

В предыдущем выпуске «Повенка» («Алтайская правда») за 11 апреля в корреспонденции «Учет... на глазок» критиковался Барнаульский комбинат хлебопродуктов...

В октябре 1984 года на «Спецлеспармелма» шез прошла аттестация рабочих мест. Сравним ее итоги на примере двух участков — литейного и механического...

То, что критика действовала и в всеобщем сознании предприятия наведен порядок, хорошо. Но от нас все же не может удовлетворить ни редакция газеты, ни наших читателей...



МИР И ТРУД — ЕДИНЫ

«Наш ответ — ударный труд» — этот лозунг одного из производств можно увидеть сейчас на многих рабочих местах Байского химического комбината...

Да, здесь умеют трудиться. Недаром план четырех месяцев выполнен в канун дня рождения основателя нашего государства В. И. Ленина...

А. КИРЕЕВ, корр. многотиражной газеты «Химик».

И вот уже 41 год над нашей страной мирное небо...

Идет Неделя действий против войны

КАМЕНЬ-НА-ОБИ

И ВЕТЕРАНЫ, И МОЛОДЕЖЬ

«Еще не поздно предотвратить войну» — под таким девизом прошла в День Победы в городе политическая манифестация молодежи...

★ В рамках Недели действий против войны молодежь района провела манифестацию. И вот уже 41 год над нашей страной мирное небо...

ВКЛАД ВСЯКОГО ДОРОГ ОДИНАКОВО

Митинги, собрания, посвященные Неделе действий против войны, за безопасность и сотрудничество в Европе...

В рамках Недели действий против войны молодежь района провела манифестацию. И вот уже 41 год над нашей страной мирное небо...

Отличными трудовыми успехами ознаменовала

какую работу, которая проходит в эти дни на производственном объединении Сибнефромани, бригада котельщиков цеха № 3...

★ Коллектив цеха одним из первых в объединении стал осваивать хозяйственный расчет, который стал сегодня одним из основных экономических рычагов ускорения научно-технического прогресса...

НА СНИМКЕ: бригады А. П. Попов, Ф. А. Каспринья.

В. ПАНКОВ.

БАРНАУЛ

БАЕВСКИЙ РАЙОН

КРЕПНУТ ТРАДИЦИИ

В районном Доме культуры собрались ветераны и молодежь. С уважением рассматривали ребята ордена и медали на груди участников войны...

★ В рамках Недели действий против войны молодежь района провела манифестацию. И вот уже 41 год над нашей страной мирное небо...

КРЕПНУТ ТРАДИЦИИ

В рамках Недели действий против войны молодежь района провела манифестацию. И вот уже 41 год над нашей страной мирное небо...

★ В рамках Недели действий против войны молодежь района провела манифестацию. И вот уже 41 год над нашей страной мирное небо...

