



АЛТАЙСКАЯ ПРАВДА

Орган Алтайского краевого комитета КПСС и краевого Совета народных депутатов

№ 242 (19380)

СУББОТА, 19 ОКТЯБРЯ 1985 ГОДА

Газета выходит с 12 августа 1917 года

Цена 3 коп.

БЕРЕЖЛИВОСТЬ—ЗАБОТА ОБЩАЯ

В осуществлении курса партии на ускорение социально-экономического развития страны наряду с внедрением научно-технических достижений важное значение имеет полное использование имеющихся резервов экономики материальных ресурсов. И это понятно: при современных масштабах развития народного хозяйства снижение затрат сырья и материалов только на один процент позволяет увеличить национальный доход почти на 7 миллиардов рублей. Для сравнения можно сказать, что на эти средства можно построить несколько крупных предприятий или примерно миллион квартир. Намеченное на пятилетку заметное снижение материальных затрат — одна из главных задач, поставленных перед экономикой в решающий источник удовлетворения потребностей народного хозяйства в дополнительных материальных ресурсах.

Быть бережливыми везде и во всем — такую задачу ставит партия перед трудовыми коллективами. На решение этой задачи должны быть направлены сегодня кардинальные меры по повышению технического уровня производства, идейно-политической, организаторской и воспитательной работы в трудовых коллективах. Для этого необходимо в полной мере использовать все рычаги экономического воздействия.

Речь прежде всего идет о четком планировании потребностей предприятий в материальных и энергетических ресурсах, своевременном доведении плановых заданий по их экономии до коллективов производств, цехов, участков, бригад. Это особенно важно для разработки социалистических обязательств и встречных планов на предстоящий год и двенадцатую пятилетку. При этом необходимо добиваться технической и экономического обоснования действующих норм расхода сырья, материалов, топлива, энергетических ресурсов, так как устаревшие нормы, которых еще немало, скрывают, по существу, факты расточительства, позволяют отчитываться о мнимой экономии при их фактическом перерасходе.

Необходимое условие экономного хозяйствования — это прежде всего тщательный учет фактических затрат материалов, сырья, топлива, электроэнергии. И не только в целом по предприятию, но и по отдельным участкам, бригадам, по каждому рабочему месту. Однако на практике еще нередко бывает так, что на весь участок или цех установлен 2—3 выключателя. Есть в том необходимость или нет, а освещается весь участок, лишнее освещение отключить нельзя. Подобная «экономика» на выключателях порой оборачивается значительными потерями электроэнергии.

Или возьмем другой пример, также непосредственно связанный с экономией электроэнергии, учетом ее потребления. Допустим, бригада или отдельный рабочий взяли обязательство сэкономить определенное количество киловатт-часов. А счетчик опять же один на участок или весь цех. Так как же определить, кто экономит энергию, а кто ее транжирит?

Как показывает опыт, наиболее благоприятные условия для рационального использования всех видов ресурсов создается внедрение внутрихозяйственного расчета, при котором работа всех звеньев производства организуется на основе сопоставления плановых затрат с фактическими и контролируется материальными поощрениями за лучшие результаты, а также экономическими санкциями за нарушения режима экономии, низкие конечные результаты. Вот почему повсеместное внедрение хозяйственного расчета, бригадных форм организации труда — действенный путь активизации борьбы за экономию и бережливость. К тому же хозяйствен — непрерывное условие дальнейшего развития социалистического соревнования на основе личных счетов экономии.

Более высоких экономических показателей по итогам работы за девять месяцев в сравнении с другими предприятиями, достигли коллективы заводов и объединений, участвующие в крупномасштабном экономическом эксперименте. Сегодня их в крае тридцать девять, а их доля в объеме промышленной продукции составляет 28 процентов. Переход на новую систему хозяйствования позволяет наиболее эффективно использовать все имеющиеся ресурсы, строго следить за их расходованием. Дело в том, что условия эксперимента самым тесным образом связаны с целенаправленной работой по снижению себестоимости продукции. От этого показателя зависит размер отчислений от прибыли как на общегосударственные цели, так и на нужды самого предприятия. Об этом хорошо знают в коллективах — участники эксперимента. Главным источником снижения себестоимости здесь считают внедрение технических мероприятий, обеспечивающих снижение материальных затрат.

По инициативе передовых промышленных предприятий в крае развернулось массовое движение за то, чтобы в нынешнем году в течение двух дней проработать за счет сверхплановой экономии топлива и электроэнергии, сырья и материалов. Среди инициаторов этого патристического движения — Бийский химический комбинат, завод транспортного машиностроения, барнаульский хлебозавод № 4, третий цех Рубцовского машиностроительного завода, цех порошковой металлургии АЗЛ, бригада А. П. Кривошеиной из Алтайского моторостроительного производственного объединения, ряд других коллективов. А коллективы Барнаульского радиозавода, автоколонны 1247, Барнаульского локомотивного депо подчитали, что ресурсов сверхплановой экономии будет достаточно для трехдневной работы. Отлично отметить, что инициаторы верны данному слову.

Вместе с тем в крае немало и таких предприятий, где не укладываются в плановые нормы расхода сырья, материалов, электроэнергии и других ресурсов. Среди них — барнаульские заводы вагоностроительный, канцелярно-термический, асбестовых технических изделий, объединение «Химволокно», меланжевый и хлопчатобумажный комбинаты. В результате полученная в целом по краю экономия недостаточна даже для того, чтобы выполнить установленные задания по снижению норм расхода, не говоря уже о сверхплановых отчислениях. Это говорит о том, что экономические рычаги бережливости используются не везде эффективно. Партийным, профсоюзным организациям, хозяйственным руководителям и специалистам необходимо мобилизовать трудовые коллективы на устранение допущенного отставания.

«Все организаторские, политические и хозяйственные усилия, вся энергия трудовых коллективов», — говорится в трибуны октябрьского (1985 г.) Пленума Центрального Комитета партии, — должны концентрироваться на том, чтобы в наилучшими результатами завершить и нынешний год, и пятилетку в целом, достойно встретить XXVII съезд нашей ленинской партии. Наилучшие результаты — это высокие конечные показатели, достигнутые с наименьшими затратами. Необходимо наладить действенный контроль за использованием всех видов ресурсов по их прямому назначению, вести решительную борьбу с бесхозяйственностью и расточительством.

Умелое использование моральных и материальных стимулов, создающих у всех работников прямую заинтересованность в экономии и повышающих ответственность за перерасход сырья, материалов, топлива, энергии, — одно из необходимых условий увеличения вклада в общегосударственное дело. Необходимо в полной мере использовать на предприятиях возможности создания фонда сверхплановой экономии, образующегося за счет работы трудовых коллективов в течение двух дней на экономичных материалах, сырье и топливе. Это позволит всем — рабочему, предприятию, государству, так как часть этих фондов используется для поощрения самих трудовых коллективов, а часть может отчисляться на особые счета в Госбанке для использования на социальные нужды.

Экономика сегодня — это фонд будущего наращивания темпов экономического и социального развития, направленный на дальнейшее повышение благосостояния советских людей.

В Политбюро ЦК КПСС

Политбюро ЦК КПСС во исполнение решений октябрьского (1985 г.) Пленума Центрального Комитета определило на очередном заседании порядок обсуждения, пропаганды и разъяснения проектов новой редакции Программы КПСС, изменений в Уставе партии и Основных направлений экономического и социального развития СССР на 1986—1990 годы и на период до 2000 года.

Подчеркнуто, что все мероприятия по разъяснению и пропаганде этих важнейших политических документов должны иметь конкретный и деловой характер, проводить организацию и содержание, без парадности и шумихи, при активном участии коммунистов и беспартийных. Партийным комитетам предлагается поставить в центр внимания вопросы развития экономики, интенсификации производства, ускорения научно-технического прогресса, уси-

ления режима экономии, повышения организованности и дисциплины, коренного улучшения стиля работы, идейно-политического и нравственного воспитания людей.

Усилия трудовых коллективов необходимо сосредоточить на безусловном выполнении государственных планов и социалистических обязательств 1985 года, мобилизации всех имеющихся резервов с тем, чтобы обеспечить организационное и энергичное вступление в новую, двенадцатую пятилетку, достойно встретить XXVII съезд КПСС. Обсуждение и разъяснение предсказанных документов должно способствовать дальнейшему сплочению советского народа вокруг Коммунистической партии, глубокому пониманию трудящимися задач и перспектив совершенствования всех сторон жизни социалистического общества.

Принято постановление ЦК КПСС и Совета Министров

СССР о мерах по совершенствованию руководства отраслями машиностроения. Этим постановлением, разработанным в соответствии с указаниями апрельского (1985 г.) Пленума ЦК КПСС по вопросам улучшения управления народным хозяйством, предусмотрено образовать в качестве постоянного действующего органа правительств — Бюро Совета Министров СССР по машиностроению.

Важнейшими задачами бюро являются осуществление руководства машиностроительным комплексом, повышение уровня координации работы отраслей машиностроения, превращение машиностроительного производства в высокоразвитую базу технического прогресса, проведение единой научно-технической политики, дальнейшее развитие сотрудничества в области машиностроения со странами — членами СЭВ. Бюро Со-

та Министров СССР по машиностроению представлено правом в пределах своей компетенции принимать правительственные распоряжения, обязательные для исполнения министерствами и ведомствами, рассматривать проекты годовых и пятилетних планов, в установленном порядке перераспределять материальные ресурсы, необходимые для выполнения плановых заданий.

Политбюро одобрило меры по повышению экономической ответственности промышленных министерств, органов снабжения, объединений и предприятий за невыполнение планов поставок, а транспортных организаций — планов перевозок. Эти меры направлены на установление более строгого порядка во взаимоотношениях между поставщиками и потребителями продукции, на усиление санкций за нарушение договорных отношений и использование продукции не по назначению.

Обсудив вопрос о дальнейшем развитии подсобных сельских хозяйств промышленных предприятий и объединений, Политбюро поддержало предложения, направленные на улучшение обеспечения этой категории хозяйств материально-техническими ресурсами, семенными, посадочным материалом, племенными животными. Одобрено предложение Совета Министров СССР о принятии примерного положения о подсобном сельском хозяйстве.

Политбюро рассмотрело и одобрило итоги переговоров Генерального секретаря ЦК КПСС М. С. Горбачева с руководителем ливийской революции М. Каддафи. Состоявшийся в ходе этих переговоров углубленный обмен мнениями по проблемам международной обстановки и двусторонних отношений подтвердил наличие значительных возможностей для расширения многосторон-

го советско-ливийского сотрудничества, основывающегося на принципах равенства, взаимной выгоды и уважения друг друга.

Подписанные в ходе визита документы, в том числе Долгосрочная программа развития экономического, научно-технического и торгового сотрудничества, послужат прочной основой для дальнейшего укрепления дружественных отношений между СССР и ливийской Джамахирией, отвечающих интересам обеих стран, интересам советско-арабского дружба.

Одобрена информация товарища Громыко А. А. о состоявшихся в Верховном Совете СССР беседах с делегатами парламента Японии и палаты депутатов Люксембурга.

Политбюро ЦК КПСС рассмотрело некоторые другие вопросы экономической политики, отношений с зарубежными странами и принял соответствующие решения.

Фоторепортаж



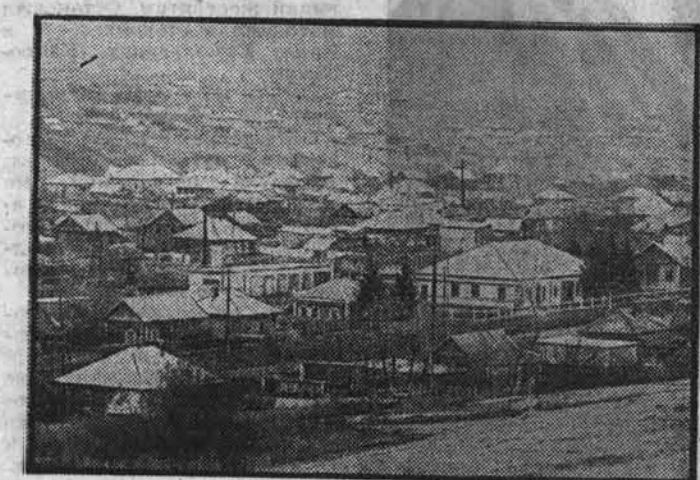
Осенним днем в Шелаболихе

Многие читатели наверняка помнят, что до шестидесятых годов существовал Шелаболихинский район. Затем он долгое время был частью Павловского района. И вот — новое его рождение. Уже прошла районная партийная конференция, сформированы руководящие органы. Организация и учреждения обзавелись собственными печатями. Мы долго любовались отпечатками на своих командировочных удостоверениях. В них четко значилось: «Шелаболихинский район». В приемной райкома нам сказали, что печать появилась только вчера и используется впервые. И мы отнеслись к этому прочувствованно, как к историческому моменту.

Первые сведения о новом районе получили в Шелаболихинском райкоме партии. Его секретарь Г. П. Зырянов сказал, что в районе 20 населенных пунктов, 9 хозяйств, 19 первичных партийных организаций с числом членов более семисот. Сказал он и о проблемах, которые возникают в образовании района. Многие из них — строительного плана. Предстоит форсированно строить жилье и учрежденческие здания. Пока райком партии и райисполком расположились в корпусе совхоза «Шелаболихинский», райсельхозуправление в местном отделении Сельхозтехники. Потеснившись, определились с рабочими местами и другие учреждения. Люди работают с энтузиазмом, воспринимая неналаженность быта как временное явление.

Более подробно о производственной деятельности рассказали начальники райсельхозуправления В. А. Охременко.

В составе района бывшие павловские хозяйства: совхозы «Шелаболихинский» и «Красная звезда», колхозы имени Чапаева, имени Ленина, «Память Ленина», «Алтай», «Победа» и бывшие туменевские совхозы «Крутинский», «Макаровский». 154 тысячи гектаров сельхозугодий, из них 86 тысяч гек-



таров пашни, 25 тысяч голов скота.

Началась новая история района, началась и отчет добрых дел. Недавно колхозы имени Ленина и имени Чапаева выполнили пятилетку по продаже молока и мяса, а колхоз «Победа» и совхоз «Шелаболихинский» — по поставкам мяса. Особо выделяются успехи колхоза «Победа»: выполнены планы по продаже хлеба, сахарной свеклы, опережая график поставки животноводческой продукции, закончены все осенние полевые работы.

Вообще же, надо сказать, что старт района — уверенный. Во-первых, дано 36 тысяч тонн зерна — задание перекрыто. Получен лучший урожай. Засыпаны в полной потребности семена. Успешно выполняются планы по сахарной свекле. Для животноводства заготовлено достаточное количество разнообразных кормов. Все стало своевременно переведено на стойловое содержание, четыре хозяйства имеют возможность производить кормовые для зимних рационов.

На такой основе мы можем достойно закончить год и начать новую пятилетку, — подытоживает В. А. Охременко.

Вот мастерская отделения (а вскоре оно станет районным объединением) Сельхозтехники. Здесь уже полным ходом идет ремонт машин. Первыми становятся комбайны. Между прочим, район раньше соседней завершен уборку зерновых и еще помогал техникой и людьми тем, кто отстал. В ремонтной страде участвуют и механизаторы хозяйства. Они готовят здесь комбайны, требующие капитального ремонта. Ветераны механизаторского дела А. М. Меркушев и В. И. Галызов (на снимке — слева направо) помнят многое из прежней истории района и вот теперь участвуют в становлении нового. Тридцать пять лет ими отдано сельскому труду. Теперь у слесаря Анатолия Михайловича Меркушева заступил принятый сын Сергей. Он механизатор совхоза «Шелаболихинский», значит, в этой отличившейся в страдную пору комбайнеров, в мастерах и машинистах двора хозяйства. Им и добывать своим трудом признание району. Шелаболихинский район начинается, впереди — новые планы, новые дела.

Большые потери у нас были в качестве продукции, — поясняет управляющий отделением совхоза «Заречный» кавалер ордена Ленина Александр Дмитриевич Кончаков. — Свекла в основном сахаристость набирает

В. ГОЛОВАЧЕВ, спец. корр. «Алтайской правды». Фото А. Каспришина. Шелаболихинский район.

ТРУДЯЩИЕСЯ СОВЕТСКОГО СОЮЗА! ВЫПОЛНИЛИ ПЛАН 1985 ГОДА, УСПЕШНО ЗАВЕРШИЛИ ОДИННАДЦАТУЮ ПЯТИЛЕТКУ!

(Из Призывов ЦК КПСС к 66-й годовщине Великой Октябрьской социалистической революции).

Вести с ферм

ЛУЧШИЕ В РАЙОНЕ

Более четырех тысяч килограммов молока на фуражную корову планируют получить в нынешнем году доярки передового совхоза Л. Ф. Афонин из совхоза «Овечьев» Рубцовского района. Они близки к цели. За девять месяцев средний надой на каждую корову составил более 3,600 килограммов, а ежемесячная прибавка составляет 350—370 килограммов.

В состав звена, кроме Л. Ф. Афонин, входят опытные мастера машинного доения — Е. А. Медведова, В. П. Остапчук, Р. А. Бердугина. Они качественно ведут раздой, строго соблюдают технологию содержания и кормления животных. Современно звеном был осуществлен перевод скота на зимне-стойловое содержание. Сейчас совхоз «Овечьев» получает самый высокий надой на корову — около 10 килограммов. Хозяйство значительно опережает годовой градиент производства молока и уже завершило выполнение пятилетнего плана по продаже его государству.

Рубцовский район. Надой на корову больше, чем год назад. Превышение прошлого года уровня достигнуто за счет более высоких надоев, продуктивности каждой коровы, а в среднем на полиграмм выше.

БОЛЬШЕ, ЧЕМ ГОД НАЗАД

На две тысячи центнеров перевыполнили девятимесячный план продажи молока государству труженики фермы Алтайского района. За лето они ликвидировали отставание, допущенное в зимний период, и сейчас ежедневно на переработку ежедневно на 20 цент-

неров продукции больше, чем год назад. Превышение прошлого года уровня достигнуто за счет более высоких надоев, продуктивности каждой коровы, а в среднем на полиграмм выше.

Свекловичное поле — на индустриальной основе —

ТРЕБОВАНИЕ—ПРЕЖНЕЕ

Пожалуй, каждый из нас, основываясь на собственном опыте, скажет: уборка сахарной свеклы — работа не из легких. Каждый корень требует к себе внимания: за ним следует нагнуться, раскопать, ножом очистить от ботвы, бросить в кучу — и так, кажется, до бесконечности. Это при ручной уборке. Перелом пришел в индустриальной технологии возделывания сахарной свеклы.

Знатный земледелец совхоза «Новопокровский» Быстростокского района Иван Яковлевич Тарабрин признался: — Если бы мне десяток лет назад кто-нибудь сказал, что свеклу будем убирать машинами, то я бы счител этого человека фантазером. Хотя в душе всегда надеялся, что в выращивании и уборке свеклы произойдет переворот. И вот συμβαται: на поля пришли умные, простые и надежные машины. За фактом внедрения новой технологии видится будущее индустрии свеклы. Еще один шаг навстречу селу.

Как это наглядно проявилось в Быстростокском районе? Здесь все пять хозяйств перешли на индустриальную технологию возделывания сахарной свеклы. Следует заметить, что и до этого показатели в районе по сдаче государству сладкого корня были не из худших. К примеру, совхоз «Заречный» выполнял пятилетнее задание еще в прошлом году. А ныне вместо 4,200 тонн на свеклопункт вывезено в полтора раза больше.

Выше плановых показателей в совхозах «Новопокровский», «Быстростокский», «Хлебоборный». А в целом район к уровню десятилетия пятилетки по производству сахарной свеклы вырос на 130 процентов. Однако, подходить к позициям сегодняшнего дня, специалисты утверждают: результаты могли быть весомее.

Большие потери у нас были в качестве продукции, — поясняет управляющий отделением совхоза «Заречный» кавалер ордена Ленина Александр Дмитриевич Кончаков. — Свекла в основном сахаристость набирает

осенью, то есть в то время, когда ее надо убирать. Но выжидать, когда корень дойдет до нужной кондиции, не приходится: поджимали сроки, погода. В нынешнем же году благодаря механизированному способу уборки сократились вдвое, а значит, была возможность свекле набрать силу.

И если раньше на плантациях в каждом хозяйстве трудились сто, а то и двести человек, то теперь на доочистке и подборке заняты десять. Притом работа не требует больших физических усилий. А в дальнейшем, совершенствуя мастерство, намечается свести на нет и это число.

Индустриальная технология возделывания сахарной свеклы вытеснила старые способы работы. Но неизменным осталось главное — отношение человека к делу. И этот фактор всегда будет решающим.

У бригад, работающих на единый наряд (а их в полеводства района насчитывается 19), на новом уровне появилась возможность раскрыть свои творческие способности. Так, в совхозе «Заречный» бригада, лауреат премии имени П. Зубченко, возглавляемая Егором Александровичем Моором, сдала продукцию в счет 1987 года. Уже который год свекловоды при плане 133 центнера получают с гектара более двухсот центнеров. Опыта бригады не занимать — уже тридцать с лишним лет она вырабатывает свеклу.

— Дело знает не хуже дипломированного специалиста, — рассказывает о нем управляющий отделением Александр Дмитриевич Кончаков. — Но своими знаниями не кичится. Совет и помощь друг другу — вот на чем держится коллектив.

Здесь свое место нашли Владимир Проскуряков и Виктор Губанов. Несмотря на молодость, они держатся с ветеранами на равных. Сам Моор, который не балует своих подопечных похвалой, отзывается о них с теплотой: — С душой работают ребята. Это главное в деле. А опыт со временем придет. Но учат не столько годы, как пример окружающих, и

в первую очередь наставник ка, Егор Александрович. Взять его своеобразный взгляд на привычные вещи. Сколько затрачивается труда, чтобы прополоть свеклу? А времени! И здесь на помощь пришла смекалка. — А что, если прожечь рядки механическим способом, — предложил Егор Александрович. И разглядел: — На зубной простор бороны нужно наварить «лапки» и пускать ее поперек рядков.

Попробовали — получились. «Секрет» Моора в том, что он хорошо знает дело, как топорит, болел за свою работу. И главное, он бросает вызов новинкам: «Новое» — еще не значит совершенное».

Свекловоды отказываются от внесения гербицидов за ненадобностью. Здесь считают, что химпрепараты — это не единственный путь к уничтожению сорняков. Нашли естественный выход — правильную работу с парами. В защиту этого метода сами за себя говорят чистые поля.

Новая технология внедрилась в сельское хозяйство. Стало ли легче работать? Бесспорно, да. Но ушли ли в прошлое проблемы?

Пока не все. К примеру, в нынешнюю страду в Быстростокском районе были перебои с транспортом. И дело не в том, что его не было, а сказались слабая организация труда, точное название которой — безответственность. К примеру, в том же «Заречном» в день порой делалось до десятка рейсов, хотя количество привлеченных машин составляло 48 единиц.

По сравнению с прошлым улучшилась поставка минеральных удобрений. Но это покажется погоню. Нужных же в определенном периоде не доставало.

Как видим, и при индустриальной технологии возделывания сахарной свеклы главным остается требование — хозяйское отношение к делу.

Н. РАССОХИН, спец. корр. «Алтайской правды». Быстростокский район.

УЧЕБА КАДРОВ

лений и комитетов, преподаватели, ученые вузов.

На семинарских занятиях состоялся широкий обмен опытом по совершенствованию организационной и политико-воспитательной работы поселковых и сельских Советов народных депутатов.

В ходе занятий слушатели ознакомились с деятельностью Горьковского сельского Совета народных депутатов и бытовым обслуживанием на селе в Шигальском районе.

ыходная, в сто-
ась ла-
поша-
сь. По
ми про-
понятно
ни зре-

ры оста-
то-го из
кадрах,
тники из
а, те.
вуться в
директор
идут на-
д

СЕЛО

у нас луга, поля — все заброшено, да-то мы у себя растили съедобный. А теперь? Нам специально не создали никаких условий. Кое-кто уехал. Но остальные, не хотим ужиться и требу- чтобы у нас снова поставили скот, что- обеспечить работой. Мы все равно ку- не поедем.

ГРУППА РАБОЧИХ.

ла пред-
азмышле-
рации и
на. При
совхоза
было под-

Жители стали сниматься с мест, отдралась половина туда, где есть дотсад, хорошая больница. Дом быта, магазинный. Поскольку малыши, семьи богат был своих, а с д. в средства не хватало в наемной деревне создать невообразимых, людей не дожидаясь собиравшись в дорогу. Их не держали, наоборот, помогали

И сама Новогулшенка постепенно потеряла ту основу, на которой держалась кадровых рабочих, механи-

заторов, животноводов. И уже не только нет здесь отделений, но и бригады. Наконец

[illegible]

случилось то, что случилось, пришлось к этой деревне ярымок «трудное село». Погону же что волготно почувствовали себя лодыри, пьяницы — вроде есть объективные причины для безответственности: персонально не перед кем отвечать. Совхоз в двадцати километрах, руководители отделения — в двенадцати; удобно: можно и не работать.

«Нас дружелюбно выселяют, специально не создают нам никаких условий» — пишет «группа рабочих». Да нет, оказывается, не приглашают. Разве выгодно совхозу принуждать людей к отъезду? Вот только трудиться везле мало. Так не лучше ли работать в родном селе. Пустословием и ано-

Фами-
и даль-
менило-
е. Разыс-
длинно-
оявлях-
ки. Строи-
йчас пол-
овхоз до-
согла-
Нервы не
седо...
но не счи-
е. И

—интенсивное развитие

ПОВЫШЕНИЯ

звании станочного паке-
на промышленных пред-
приятиях, на основании
которой предстоит выработать
конкретные, квалифициро-
ванные и всесторонне обос-
нованные рекомендации
по каждому предприятию.

независимо от их ведомственной принадлежности. В этой связи представляется целесообразным организовать проведение таких работ под руководством советов содействия научно-техническому прогрессу при городских комитетах партии с активным участием спе-

Работа сложная, ответственная, масштабная. Но выполнить ее можно и должно, что внесет ощутимый вклад в решение задач XII пятилетки. Именно на это нацеливают нашу экономику и решения апрельского и октябрьского пленума ЦК КПС

С. ВАСИЛЬЕВ,
кандидат экономических
наук, экономический обо-
зреватель газеты «Ал-
тайская правда».

