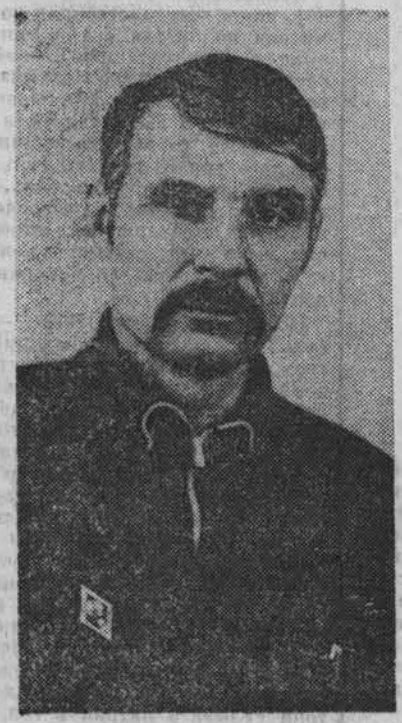


РАСШИРИТЬ ПРОИЗВОДСТВО, ПОВЫШАТЬ КАЧЕСТВО ТОВАРОВ ДЛЯ НАРОДА

Состоялось собрание актива краевой партийной организации, участники которого обсудили вопросы «О задачах партийных, советских и хозяйственных органов края по расширению производства, повышению качества товаров народного потребления и улучшению торговли ими в свете требований июньского (1983 г.) Пленума ЦК КПСС и постановления ЦК КПСС и Совета Министров СССР «О дополнительных мерах по улучшению обеспечения населения товарами народного потребления в 1983 — 1985 годах».

Итоги июньского (1983 г.) Пленума ЦК КПСС, сказал в докладе И. Е. Бережний, — это новое яркое проявление коммунистической партии к решению насущных задач современного этапа развития нашего общества, свидетельствуя о монолитной сплоченности и единстве Коммунистической партии и советского народа.

Алтай индустриальный



СЕГОДНЯ — ДЕНЬ РАБОТНИКОВ МОРСКОГО И РЕЧНОГО ФЛОТА

Михаил Федорович Витовтов, которого вы видите на снимке слева, руководит коллективом земснаряда «Обский-1003». Углубляя русло Оби, этот коллектив только в мае нынешнего года переместил 139 тысяч кубометров грунта, что значительно больше планового задания.

НА ВТОРОЙ СТРАНИЦЕ ГАЗЕТЫ ПУБЛИКУЕТСЯ МАТЕРИАЛ «ТАК РЕШИЛ ЭКИПАЖ», ПОСВЯЩЕННЫЙ ПРАЗДНИКУ РАБОТНИКОВ МОРСКОГО И РЕЧНОГО ФЛОТА.

О КОРМАХ, КАК О ХЛЕБЕ

По 100 центнеров зеленой массы с гектара дала озимая рожь в колхозе имени Неворова. Это позволило кормозаготовителям хозяйства обеспечить скот ранней зеленой подкормкой и своевременно заложить сенаж. План по заготовкам этого вида корма колхозом выполнен: выла корма зеленого выполнено в объеме 15 тысяч центнеров, кроме того, из ржи приготовлено более 500 центнеров витаминных гранул. Заготовка их продолжается. Поступает на фермы с оставленного для этой цели участка озимого поля зеленая подкормка.

ЕСТЬ ПЛАН

Всего несколько дней потребовалось кормозаготовителям колхозов и совхозов Волчихинского района, чтобы заложить сенаж в количестве, предусмотренном годовым планом. Шестым вылазел озимый поле в этом году. Урожайность зеленой массы достигла 150 центнеров с гектара. Мощным потоком идут корма в сенажные траншеи. Наибольшего успеха достигли механизаторы совхоза «Иван», «За власть Советов», «Целинный», которые уже значительно перевыполнили плановое задание и имеют возможность заготовить по два годовых плана сенажа.

В этом выпуске: Участок зовется экспериментальным. Опережая график «Рабочую эстафету» — в надежные руки.

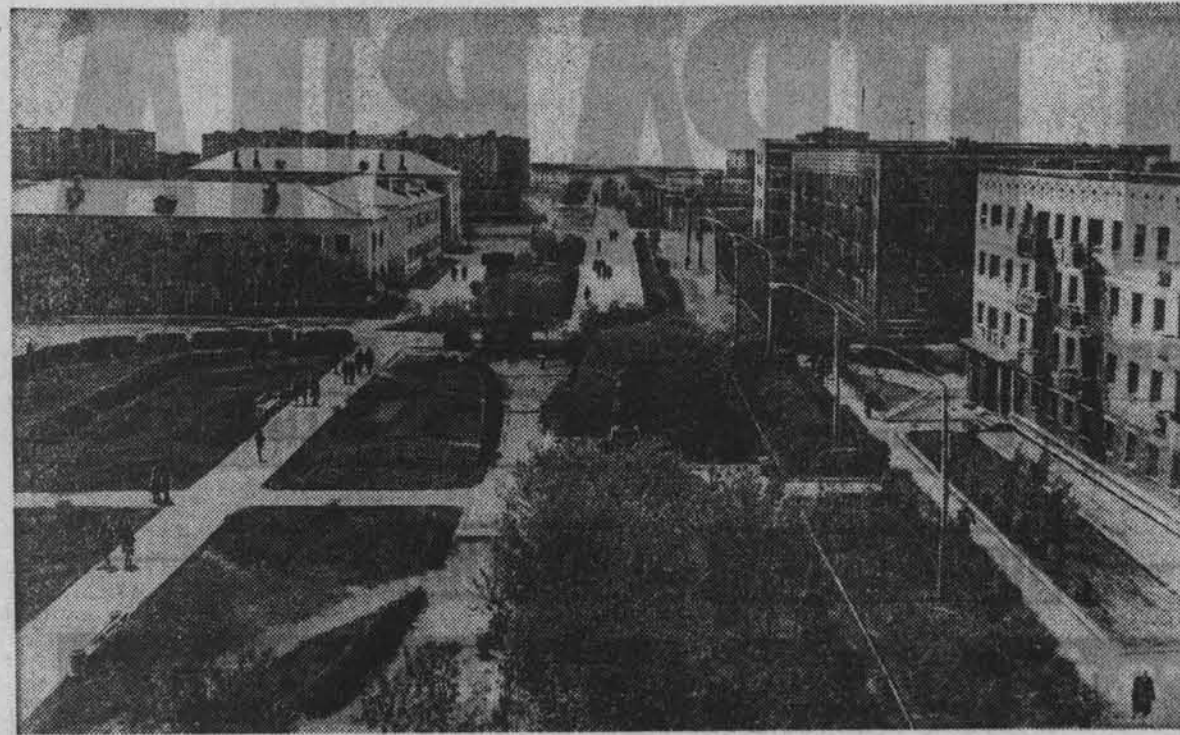
Бригады — на марше. Самые неординарные работы приходится выполнять коллективной бригаде Федора Егоровича Мухомова. Вот и сейчас ей поручили, воплотить в металле новый конструктивный замысел на некоторых участках столярного цеха.

Пять годовых норм. Вступая в социалистическое соревнование за досрочное выполнение заданий одиннадцатой пятилетки, передовая прядильница Барнаульского меланжевого комбината Мария Павловна Лазкович обязалась выполнить за пять лет десять годовых норм.

Запчасти — досрочно. Под таким девизом трудятся на юбилейной ударной вахте в честь 80-летия П съезда РСДРП многие коллективы цехов Алтайского моторостроительного объединения.

А. ПОРОШИН.

И. НИКОЛАЕВ.



Гордость завода — люди. За время существования предприятия 152 человека отмечены правительственными наградами. В их числе — ветеран завода, кавалер ордена Ленина Семенич Мурзин, Орден Октябрьской Революции награжден машинистом теплового Владимира Павловича Гребенника, машинист турбины ТЭЦ Виталий Георгиевич Окуев, ордена «Знак Почета» удостоены слесарь пятого цеха Александр Николаевич Золотский, машинист турбины ТЭЦ Вячеслав Михайлович Буккин.

Многие рабочие пришли на завод еще в период его строительства, а теперь они — ветераны предприятия, высококвалифицированные специалисты, руководители цехов и служб. Это и начальник цеха сульфата натрия А. С. Милевский, и начальник цеха химводоподготовки Т. Ф. Денисюк, и старший инженер сектора оборудования Т. А. Шачнева, и многие другие.

Вместе с предприятием рос и благоустроивался поселок химиков. Сейчас это современный микрорайон с десятками многоэтажных домов, хорошим торговым центром. После работы химики могут хорошо отдохнуть в своем Доме культуры, где работают кружки художественной самодеятельности и прикладного творчества. В поселке немало спортсменов, не случайно заводской коллектив физкультуры стал победителем первых районных олимпийских игр. Для занятий спортом есть все условия — спортзал, плавательный бассейн, стадион.

Химики Кучука, вдохновленные XXVI съезда партии, ноябрьского (1982 г.) и июньского (1983 г.) пленумов ЦК КПСС, полны решимости добиться новых трудовых успехов в борьбе за выполнение планов пятилетки.

Л. ТЕМЗИНА.

НА СНИМКАХ: так выглядел сегодня поселок химиков; ветеран завода — начальник смены кавалер ордена Трудового Красного Знамени С. С. Иванов; хозяйка заводской теплицы А. А. Родичева; идет погрузка сырья — мраморита на озере Селитренном.

Фото Н. ПЛЫННЫХ.

ПРОДОВОЛЬСТВЕННАЯ ПРОГРАММА — КРОВОНОЕ ДЕЛО КООПЕРАТОРОВ

Узловой проблемой экономики назвал в своей речи на июньском пленуме ЦК КПСС товарищ Ю. В. Андропов Продовольственную программу. Как известно, в основе ее реализации лежит развитие сельскохозяйственного производства совхозов, колхозов, других предприятий. Поэтому своей первоочередной задачей кооператоры считают всемерное содействие его росту путем улучшения, совершенствования торговли.

Сельский товароборот из года в год растет. План двух лет и пяти месяцев пятилетия выполнен. Сверх плана продано товаров на 2 млн. рублей.

В среднем покупки каждого сельского жителя в прошлом году составили 898 рублей. Претерпевает качественное изменение структура торговли. Подъему спроса на селе и перестоявшая мебель, и модные одежда и обувь, ковры и хрусталь, автомобили и мотоциклы и другие товары. Масштабы товароборота и широта ассортимента, естественно, требуют совершенствования материально-технической базы. Многие наши магазины, столовые и кафе теперь трудно отличить от городских.

С учетом требований сегодняшнего дня нам предстоит сделать еще очень много. Прежде всего резко повысить ответственность за то, чтобы в магазинах постоянно были самые необходимые продовольственные и непродовольственные товары. И еще: добиться, чтобы ежедневно выполнялись планы продаж каждого магазина, секции, каждым работником приважа стало законом.

Собственно, важно все, мелочей в обслуживании нет. Скажем, режим работы. Сельские Советы, кооперативные органы призваны создать все необходимые условия для покупки товаров людьми, занятым на полях, в животноводстве, других отраслях. В поисках удобств следует смело осваивать от привычных методов и форм. Вот, например, магазины на фермах. Конечно, проще торговать на центральном сельхозпункте, но в рабочей местности — последнее. Но зато приближение товаров — это то, чего ждут покупатели. Стало быть, кооператорам нельзя считаться с хлопотами. Твердую дорогу на фермы проторили Михайловское, Родниковское, Шинюновское и другие районы. Сейчас для животноводов открыто 430 магазинов. Сделаем, однако, первые шаги — ведь у нас в крае более трех тысяч ферм.

Требует неотложного внимания торговое обслуживание малонаселенных пунктов. Надо выработать регулярный план поставок. Открыть больше магазинов. Есть даже такие деревеньки, их не менее пятидесяти, где магазинов вообще нет. Мы рекомендуем открывать лавки на дому.

Следующая наша задача, связанная с сельскохозяйственным производством, — совершенствование закупок сельскохозяйственных товаров. Это связано с сельхозпроизводством, — совершенствование закупок сельскохозяйственных товаров, картофеля, овощей, меда, шерсти, кож. Оно должно идти по двум линиям. Во-первых, безусловного выполнения колхозами и совхозами договоров контрактиции на продажу государству картофеля и овощей. Например, в 1982 году из 176 хозяйств, имеющих государственные планы реализации картофеля, справилась с ним только 57. По овощам соответственно — 204 из 107 хозяйств. В нашем распоряжении есть немало средств воздействия, и заготовительные органы кооперации призваны настойчиво добиваться обязательности торговых партнеров. Во-вторых, путем увеличения закупок сельскохозяйственных товаров, безынтересно знать, что интимные хозяйства в настоящее время производят

30—35 процентов мяса, молока и яиц и 50—60 процентов картофеля, овощей и фруктов от общего их производства. Майский (1982 г.) пленум ЦК КПСС обязал кооперацию всесторонне содействовать развитию личных подсобных хозяйств, оказывая им помощь, лучше организовать закупку сельхозпродуктов. Опыт такой у нас есть. Если в 1976 году закуплено мяса 5,8 тыс. тонн, а в прошлом году — 16,7 тыс. тонн, а в этом году намечено закупить более 20 тыс. тонн. Нынешние кооператоры закупят уже 42 млн. штук, молока — около 3 тыс. тонн. Увеличение закупок сельхозпродуктов у населения позволило расширить кооперативную торговлю ими в городах и районных центрах.

Мы значительно увеличили на своих предприятиях производство мясных изделий, и на государственные мяскокомбинатах — из далайского кооперативного мяса. Продажа сельхозпродуктов по ценам договорности растет очень высокими темпами. Совсем недавно их продавалось на 14—15 млн. рублей, а в текущем году реализуем очень нужной продукции более чем на 60 млн. рублей.

Следует признать, что уровень кооперативной торговли в городах пока не так высок, как хотелось бы. Поэтому разрешить проблему, многие призваны сделать городские Советы народных депутатов. Имеется в виду выделение добротных магазинов, транспорта и т. д. А кооператоры постараются увеличить закупки сельхозпродуктов, расширять их переработку, повышать качество.

Большой резерв продовольствия — закупки ягод, фруктов и овощей у садоводов. Требуется четкая и широкая организация дела. Вопрос этот не простой, но решается его можно. Можно пока твердо его назвать. Можно пока твердо его назвать. Можно пока твердо его назвать.

Неуклонно развивается на селе общественное питание. Через его сеть сейчас получают 80 процентов всех продовольственных товаров. Продажи предприятий общепита и специальных цехов полуфабрикатов пользуются большим спросом. Мясные, рыбные, кулинарные изделия, полуфабрикаты мясные и овощные, кондитерская продукция, безалкогольные напитки — вот далеко не полный перечень предлагаемой кооператорами собственной продукции. В 1983 году ее объем составил около 35 млн. рублей.

Увеличим долю в кооперативных продуктах рыбы, даров природы.

Итог за пятилетку: закупки сельхозпродуктов, производство товаров на собственных предприятиях пищевой промышленности и общественного питания составил 846 млн. рублей, или 26 процентов от всей продажи продовольственных товаров. Такой суммой, довольно крупной, является вклад кооператоров края в осуществление Продовольственной программы.

В эти дни отмечается в 61-й раз Международный день кооперации. Празднование его, как и другие юбилейные события, советские кооператоры по давней традиции используют прежде всего для анализа уже достигнутого и заострения внимания на больших и сложных задачах, которые еще предстоит решать.

Правление крайпотребсоюза, крайком профсоюза работников торговли и потребительского кооператива призывают всех кооператоров края к Международному дню кооперации, желаю успехов в выполнении решений XXVI съезда партии, майского (1982 г.) и июньского (1983 г.) пленумов ЦК КПСС.

Основной продукт КСЗ — сульфат натрия, имеющий громадное народнохозяйственное значение и широко использующийся в химической, стекольной, целлюлозно-бумажной промышленности, а также в цветной металлургии, медицине, производстве моющих средств и т. д. Цех сульфата натрия систематически выполняет планы, продукцию его хорошо знают не только у нас в стране, но и за рубежом. В 1982 году сульфату натрия присвоена высшая категория качества. Сейчас производится 350 тысяч тонн сульфата натрия в год. 40 процентов его идет со Знаком качества.

В социалистическом соревновании по достойной встрече юбилей завода лидировал коллектив цеха бромированного железа, возглавляемый коммунисмом А. К. Героимце.

Завод вырабатывает ценнейший продукт для консервирования кормов в сельском хозяйстве — бисульфат натрия. За последние три года его выработано и отгружено сельхозхозяйственным предприятиям страны 13 тысяч тонн.

В силу входит такая наша, но существующая, новая отрасль — производство животноводческой продукции. По опыту Кемеровского подсобного хозяйства (с ним читателя знаком по материалам «Алтайской правды»), при помощи помощи партийных и советских органов создаются подсобные хозяйства в Троицке, Ребрихе, Мамонтово, Романово, Михайловке. Первой по району и другим. А все это будет создано 20. Каковы результаты? Если в 1981 году было произведено мяса 533 тонны, то в этом году привезли составят 1400 тонн, а к концу пятилетия — 2000 тонн. Поэтому нынче под покровом хозяйства заняты 4 тысячи гектаров земли.

Так сказал о Викторе Максимовиче директор базы флота В. Н. Каналов.

Вспоминается встреча с капитаном Плетневым. Это было за месяц до начала навигации. Командира судна и завстал на теплоходе. В промышленной отрасли, он вовсе не походил на тех капитанов, которых мы привыкли видеть в штурманских рубках. Зная, что судно уже принято в состояние технической готовности, я поинтересовался: по какому случаю он в машинном отделении? Оказалось, все просто: личный раз, мод, не мешает проверить, все ли подогнано, как следует.

В первую же зиму вчерашний моряк был направлен в школу командного состава. Далее ступени роста крупно пошли вверх. На 18 лет работы на флоте однажды возмужал экипаж судов. На своем «РТ-367» встречает пятую навигацию. Как и в прошлые годы, командует на перевозке песчаной-гравийной смеси из Шульгинки, что под Бийском, в Барнауле. Небольшой коллектив, всего семь человек, каждый раз успешно справляется с выполнением навигационных заданий. В прошлом году, например, экипаж Алтая работовал в управлении пароходства о завершения плана. Тогда же сверх нормы было сделано 3 миллиона 600 тысяч тонно-километров.

Судя по трудовому настроению, по показателям, члены экипажа и нынче сдерживают слово. С первых дней навигации они уверенно лидируют в социалистическом соревновании даже с таким достойным соперником, каким является экипаж теплохода «РТ-333», руководимый известным в крае, да и во всем бассейне, капитаном Николаем Ивановичем Мещеряковым. Майский план грузоперевозок экипаж выполнил на 131,5 процента. Такого результата больше нет ни у кого. Сохраняется успех экипажа и в эти дни. Из запланированных двух миллионов 600 тысяч тонно-километров на первую половину июня была сделана большая половина. Причем каждый рейс команда экономит топливо.

Комментируя складываемые условия экипажа «РТ-367», старший диспетчер отдела перевозок и движения флота Барнаульского речного порта Валерий Григорьевич Ильин рассказывает:

С капитанами Плетневым, работавшим одно удовольствие. Нам, движением, нравится в Викторе Максимовиче точность, пунктуальность, умение подчинять себе время. Скажем, запрашивает по радио: будет ли к такому-то времени свободен причал для разгрузки его бари? Одно-единственно сообщает пункт своего прохождения. Понадеявшись на нем, не разу не промахивается: пройдет это расстояние за такой промежуток времени? Успевал! Больше того, у Плетнева вошло в привычку: на 15—16 часов опережать предусмотренное графиком время полного оборота рейса.

Присматривая социалистические обязательства команды, обратил внимание на такие два пункта: «Сократить простой судна на планово-навигационном ремонте на 24 часа» и «Поставить теплоход на зимовку без заводского ремонта». Довольно мне не раз слышать, как во время стоянок в конечных пунктах все члены экипажа «РТ-367» частично «колотую» в машинном отделении.

Хотелось бы рассказать о годах сложившейся дружбы членов экипажа, их взаимопомощь, взаимосодействие. Да, экипаж сплоченный, но...

Сам Виктор Максимович поясняет:

— Каждую весну на судно из отдела кадров направляются новые люди. Я смог перечислить с десятком вышедших капитанов, некогда плававших со мной штурманами-помощниками механиками. Ну, а новичку у нас быстро привыкают.

— А все-таки, есть кто-то из проработавших с вами на судне навигацию? — допытывается.

— Есть, конечно. Наш судовой кок Ольга Александровна.

Почему-то смутившись, Виктор Максимович показал на жену...

И. МЕТАЛЬНИКОВ, Борт теплохода «РТ-367».

От проекта до объекта

Кучукскому сульфатному — 20 лет



ТАК РЕШИЛ ЭКИПАЖ

Буксирный теплоход «РТ-367», приписанный к Барнаульскому ремонтно-эксплуатационной базе флота, давно известен добрыми делами. Рассказ о его команде, пожалуй, лучше начать с капитана-механика Виктора Максимовича Плетнева.

— Плетнев — судоводитель, в тонкости знающий свое дело. Ему присущи такие черты, как поиск нового, стремление видеть перспективу завтрашнего дня. Он любит основательность в каждом деле, за которое берется. Умеет и любит работать сам, этого же требует от своих подчиненных...

Такой сказал о Викторе Максимовиче директор базы флота В. Н. Каналов.

Вспоминается встреча с капитаном Плетневым. Это было за месяц до начала навигации. Командира судна и завстал на теплоходе. В промышленной отрасли, он вовсе не походил на тех капитанов, которых мы привыкли видеть в штурманских рубках. Зная, что судно уже принято в состояние технической готовности, я поинтересовался: по какому случаю он в машинном отделении? Оказалось, все просто: личный раз, мод, не мешает проверить, все ли подогнано, как следует.

Спецвыпуск

«АЛТАЙСКАЯ ПРАВДА» НА КОНСОХИМЕ № 26

«Внимание! — техника безопасности». Под таким заголовком помещен отчет с заседания парткома стройки. Обращается внимание, что в одно подразделение АКХС за первое полугодие не выдано в полном объеме организационно-технические мероприятия по улучшению быта и технике безопасности.

В материале «Привести в систему» речь идет о делах и проблемах СУ-53 Бийского домостроительного комбината. «Ужесточение» в работе Зарянского предприятия промышленности железнодорожного транспорта — тема публикации «Требуется помощь».

В номере помещены зарисовки о авиальном из СУ-46 Валерия Пильдюрина, других передовых строителей.

- Экипаж теплохода «РТ-367» — лидер в социалистическом соревновании.
- Задание 3-х лет пятилетки — в Дню работников местного и речного флота.
- Каждый рейс — с экономией топлива.

— В рейсе рано или поздно скажется малейшая оплошность в ремонте, — поясняет В. М. Плетнев. — Безотказная работа главных двигателей и всех вспомогательных механизмов должна быть гарантирована. Только тогда можно быть уверенным, что успех дела обеспечен.

На разных буксировщиках пришлось работать Плетневу. После окончания в Зетоне местного ГИТУ-7 им. Дрокина начал работу на мотористом. Многие дала служба на Тихоокеанском флоте. После демобилизации путь был один: в ставший родным коллектив барнаульских речников.

В первую же зиму вчерашний моряк был направлен в школу командного состава. Далее ступени роста крупно пошли вверх. На 18 лет работы на флоте однажды возмужал экипаж судов. На своем «РТ-367» встречает пятую навигацию. Как и в прошлые годы, командует на перевозке песчаной-гравийной смеси из Шульгинки, что под Бийском, в Барнауле.

Небольшой коллектив, всего семь человек, каждый раз успешно справляется с выполнением навигационных заданий. В прошлом году, например, экипаж Алтая работовал в управлении пароходства о завершения плана. Тогда же сверх нормы было сделано 3 миллиона 600 тысяч тонно-километров.

Судя по трудовому настроению, по показателям, члены экипажа и нынче сдерживают слово. С первых дней навигации они уверенно лидируют в социалистическом соревновании даже с таким достойным соперником, каким является экипаж теплохода «РТ-333», руководимый известным в крае, да и во всем бассейне, капитаном Николаем Ивановичем Мещеряковым. Майский план грузоперевозок экипаж выполнил на 131,5 процента. Такого результата больше нет ни у кого. Сохраняется успех экипажа и в эти дни. Из запланированных двух миллионов 600 тысяч тонно-километров на первую половину июня была сделана большая половина. Причем каждый рейс команда экономит топливо.

Комментируя складываемые условия экипажа «РТ-367», старший диспетчер отдела перевозок и движения флота Барнаульского речного порта Валерий Григорьевич Ильин рассказывает:

С капитанами Плетневым, работавшим одно удовольствие. Нам, движением, нравится в Викторе Максимовиче точность, пунктуальность, умение подчинять себе время. Скажем, запрашивает по радио: будет ли к такому-то времени свободен причал для разгрузки его бари? Одно-единственно сообщает пункт своего прохождения. Понадеявшись на нем, не разу не промахивается: пройдет это расстояние за такой промежуток времени? Успевал! Больше того, у Плетнева вошло в привычку: на 15—16 часов опережать предусмотренное графиком время полного оборота рейса.

Присматривая социалистические обязательства команды, обратил внимание на такие два пункта: «Сократить простой судна на планово-навигационном ремонте на 24 часа» и «Поставить теплоход на зимовку без заводского ремонта». Довольно мне не раз слышать, как во время стоянок в конечных пунктах все члены экипажа «РТ-367» частично «колотую» в машинном отделении.

Хотелось бы рассказать о годах сложившейся дружбы членов экипажа, их взаимопомощь, взаимосодействие. Да, экипаж сплоченный, но...

Сам Виктор Максимович поясняет:

— Каждую весну на судно из отдела кадров направляются новые люди. Я смог перечислить с десятком вышедших капитанов, некогда плававших со мной штурманами-помощниками механиками. Ну, а новичку у нас быстро привыкают.

— А все-таки, есть кто-то из проработавших с вами на судне навигацию? — допытывается.

— Есть, конечно. Наш судовой кок Ольга Александровна.

Почему-то смутившись, Виктор Максимович показал на жену...

И. МЕТАЛЬНИКОВ, Борт теплохода «РТ-367».

Дополняется она энергией солнечных лучей — как в парниках и теплицах. На окнах двойные стекла, в промежутках которых — сверхтеплоизоляция. Днем ставни открыты, и солнечный свет проникает в комнаты через стекло. После захода солнца ставни закрываются, и накопленное тепло сохраняется, как в термосе, до утра. Это обеспечивается соответствующей толшиной термоизоляционного слоя стен и ставней.

При длительной пасмурной погоде обогрев осуществляется от печи, расположенной в теплоизоляции. Нагретый воздух из печи по асбестоцементным трубам подается к периметру здания и через отверстия под окнами попадает в помещения.

Горячие водоснабжение хорошо испытано на основе ночной внешней энергии в поселке Лазурный Челябинской области. Небольшая емкость на треста-четыре литров и мощность в три киловатта. Для зарядки водонагревателя работают формировавшие интерьер

Дом этот — одноквартирный, услабленного типа: общая комната, две спальни, кухня, ванная, санузел. На участке располагаются постройки для скота и гараж, сад и огород. Дом квадратный или овалом, Моналитная конструкция готовится в передвижной опалубке без помощи подпольного крана. Есть варианты на объемных блоках размерах комнаты.

Застывший материал — обыкновенный бетон, грунто-силикат из металлургических шлаков и суспензии или суспензия гипсоцементно-шлакового бетона. Стена — это два череповки толщиной в пять сантиметров, между ними засыпается или заливается теплоизоляционный материал — вспученный вермикулит, вспененный карбамид, соломенная резка камыш, базальтовое войлоко, гранитная вата...

Для обогрева используются в первую очередь тепловая энергия освещения — интентивная, горячего водоснабжения, электрических машин и приборов, вентиляции.

Дополняется она энергией солнечных лучей — как в парниках и теплицах. На окнах двойные стекла, в промежутках которых — сверхтеплоизоляция. Днем ставни открыты, и солнечный свет проникает в комнаты через стекло. После захода солнца ставни закрываются, и накопленное тепло сохраняется, как в термосе, до утра. Это обеспечивается соответствующей толшиной термоизоляционного слоя стен и ставней.

При длительной пасмурной погоде обогрев осуществляется от печи, расположенной в теплоизоляции. Нагретый воздух из печи по асбестоцементным трубам подается к периметру здания и через отверстия под окнами попадает в помещения.

Дополняется она энергией солнечных лучей — как в парниках и теплицах. На окнах двойные стекла, в промежутках которых — сверхтеплоизоляция. Днем ставни открыты, и солнечный свет проникает в комнаты через стекло. После захода солнца ставни закрываются, и накопленное тепло сохраняется, как в термосе, до утра. Это обеспечивается соответствующей толшиной термоизоляционного слоя стен и ставней.

При длительной пасмурной погоде обогрев осуществляется от печи, расположенной в теплоизоляции. Нагретый воздух из печи по асбестоцементным трубам подается к периметру здания и через отверстия под окнами попадает в помещения.

Горячие водоснабжение хорошо испытано на основе ночной внешней энергии в поселке Лазурный Челябинской области. Небольшая емкость на треста-четыре литров и мощность в три киловатта. Для зарядки водонагревателя работают формировавшие интерьер

Дом этот — одноквартирный, услабленного типа: общая комната, две спальни, кухня, ванная, санузел. На участке располагаются постройки для скота и гараж, сад и огород. Дом квадратный или овалом, Моналитная конструкция готовится в передвижной опалубке без помощи подпольного крана. Есть варианты на объемных блоках размерах комнаты.

Застывший материал — обыкновенный бетон, грунто-силикат из металлургических шлаков и суспензии или суспензия гипсоцементно-шлакового бетона. Стена — это два череповки толщиной в пять сантиметров, между ними засыпается или заливается теплоизоляционный материал — вспученный вермикулит, вспененный карбамид, соломенная резка камыш, базальтовое войлоко, гранитная вата...

Для обогрева используются в первую очередь тепловая энергия освещения — интентивная, горячего водоснабжения, электрических машин и приборов, вентиляции.

Дополняется она энергией солнечных лучей — как в парниках и теплицах. На окнах двойные стекла, в промежутках которых — сверхтеплоизоляция. Днем ставни открыты, и солнечный свет проникает в комнаты через стекло. После захода солнца ставни закрываются, и накопленное тепло сохраняется, как в термосе, до утра. Это обеспечивается соответствующей толшиной термоизоляционного слоя стен и ставней.

При длительной пасмурной погоде обогрев осуществляется от печи, расположенной в теплоизоляции. Нагретый воздух из печи по асбестоцементным трубам подается к периметру здания и через отверстия под окнами попадает в помещения.

Горячие водоснабжение хорошо испытано на основе ночной внешней энергии в поселке Лазурный Челябинской области. Небольшая емкость на треста-четыре литров и мощность в три киловатта. Для зарядки водонагревателя работают формировавшие интерьер

Дом этот — одноквартирный, услабленного типа: общая комната, две спальни, кухня, ванная, санузел. На участке располагаются постройки для скота и гараж, сад и огород. Дом квадратный или овалом, Моналитная конструкция готовится в передвижной опалубке без помощи подпольного крана. Есть варианты на объемных блоках размерах комнаты.

Застывший материал — обыкновенный бетон, грунто-силикат из металлургических шлаков и суспензии или суспензия гипсоцементно-шлакового бетона. Стена — это два череповки толщиной в пять сантиметров, между ними засыпается или заливается теплоизоляционный материал — вспученный вермикулит, вспененный карбамид, соломенная резка камыш, базальтовое войлоко, гранитная вата...

Для обогрева используются в первую очередь тепловая энергия освещения — интентивная, горячего водоснабжения, электрических машин и приборов, вентиляции.

Дополняется она энергией солнечных лучей — как в парниках и теплицах. На окнах двойные стекла, в промежутках которых — сверхтеплоизоляция. Днем ставни открыты, и солнечный свет проникает в комнаты через стекло. После захода солнца ставни закрываются, и накопленное тепло сохраняется, как в термосе, до утра. Это обеспечивается соответствующей толшиной термоизоляционного слоя стен и ставней.

При длительной пасмурной погоде обогрев осуществляется от печи, расположенной в теплоизоляции. Нагретый воздух из печи по асбестоцементным трубам подается к периметру здания и через отверстия под окнами попадает в помещения.

Горячие водоснабжение хорошо испытано на основе ночной внешней энергии в поселке Лазурный Челябинской области. Небольшая емкость на треста-четыре литров и мощность в три киловатта. Для зарядки водонагревателя работают формировавшие интерьер

Дом этот — одноквартирный, услабленного типа: общая комната, две спальни, кухня, ванная, санузел. На участке располагаются постройки для скота и гараж, сад и огород. Дом квадратный или овалом, Моналитная конструкция готовится в передвижной опалубке без помощи подпольного крана. Есть варианты на объемных блоках размерах комнаты.

Застывший материал — обыкновенный бетон, грунто-силикат из металлургических шлаков и суспензии или суспензия гипсоцементно-шлакового бетона. Стена — это два череповки толщиной в пять сантиметров, между ними засыпается или заливается теплоизоляционный материал — вспученный вермикулит, вспененный карбамид, соломенная резка камыш, базальтовое войлоко, гранитная вата...

Для обогрева используются в первую очередь тепловая энергия освещения — интентивная, горячего водоснабжения, электрических машин и приборов, вентиляции.

РАСШИРИТЬ ПРОИЗВОДСТВО, ПОВЫСИТЬ КАЧЕСТВО ТОВАРОВ ДЛЯ НАРОДА

(Начало на 1-й стр.)

та, а объем производства — на 14,7, легкой — соответственно 32,4 и 7,3 процента. За прошлый год издано значительное количество тканей, верхнего трикотажа, швейных изделий, обуви валяной и кожаной и другой продукции. Не лучше обстоит дело и в следующем году.

Сквозняные нарекания высказывают покупатели на ассортимент товаров легкой промышленности, несоответствие их требованиям моды. Устаивающаяся практика обновления изделий, особенно одежды и обуви, не обеспечивает коренного улучшения качественных параметров продукции и в большинстве случаев сводится лишь к некоторым конструктивным изменениям. Все еще плохо удовлетворяется спрос на одежду и обувь для детей и другие виды изделий. Узок и однообразен ассортимент верхнего трикотажа.

Наши швейные фабрики зачастую в погоне за выношенным планом производят изделия, не пользующиеся спросом у покупателей и даже не согласованные с торговлей. Второй крупный производственный массовый спрос — местная промышленность. Докладчик отметил, что за общим в целом не плохим показателем ее работа не соответствует задаче более полного удовлетворения спроса населения на товары народного потребления. Слабо выдвигается в производство выпуск товаров для детей. Не обеспечено выполнение задания на выпуск хозяйственных и бытовых товаров, не начато производство товаров, инвентаря и оборудования спортивного назначения.

Не приняты должных мер по улучшению качества и ассортимента товаров. Спрос на новые товары изучается слабо, плохо обновляется и расширяется ассортимент. Мало уделяется внимания более эффективному использованию трудовых ресурсов. Около 40 процентов рабочих занято ручным трудом, низка технологическая и трудовая дисциплина. Текучесть кадров составила 32,7 процента.

Медленно внедряется бригадная форма организации и стимулирования труда.

Начальник управления местной промышленности Ю. М. Стратов, коллегия управления не все сделала по увеличению выпуска товаров народного потребления, улучшению их качества, по-прежнему допускает медлительность в перестройке производства на выпуск товаров, пользующихся повышенным спросом у населения, в освоении и производстве новых изделий.

Стиль и методы руководства управления и партийной организации не обеспечивают четкую организацию и контроль за хозяйственной деятельностью предприятий.

Для увеличения производства товаров народного потребления необходимо шире использовать такой резерв пополнения трудовых ресурсов, как обеспечение занятости лиц с ограниченной трудоспособностью, активное развитие сети надомного труда.

Серьезные замечания высказаны в докладе в адрес крайних управлений лесного хозяйства, бытового обслуживания, стройматериалов, объединений и управлений пищевой промышленности. Не все их предприятия справляются с планами выпуска и поставками товаров, потребности товаров, многие изделия и продукция крайне низкого качества. Партийные комитеты и организации должны строже контролировать за любыми нарушениями плановой и договорной дисциплины.

Огромными резервами для расширения выпуска предметов потребления располагают предприятия отраслей тяжелой промышленности. Используются же они крайне плохо. Хотя в последнее время на многих из них выпуск товаров для рынка несколько возрос, однако сделанное далеко не отвечает их возможностям и требованиям партии. Поставлена задача довести выпуск потребительских товаров каждым коллективом до уровня фонда заработной платы всех работающих. Именно по такому критерию должна производиться оценка работы в этом направлении партийных организаций, руководителей предприятий.

Сейчас 350 предприятий производят разнообразные товары для народа. Самой высокой оценки заслуживает работа руководства и партийной организации Славгородского завода. Здесь уже выпускается на каждый рубль заработной платы на 1 руб. 99 коп. товаров народного потребления. Активно работают в этом направлении Славгородский завод радиопараметров (0,64 руб.), Бийский комбинат (1,22 руб.), Сибирьфармац (0,52 руб.) и другие.

На указанных и некоторых

других предприятиях работают не только о расширении выпуска, но и об улучшении качества, повышении технологического уровня изделий. Так, Барнаульский станкостроительный завод (директор Г. Кудавин Н. С.) за короткий срок увеличило производство товаров с 8,622 тыс. руб. до 4,700 тыс. рублей.

Пользуется повышенным спросом у населения продукция Славгородского химзавода, аппаратурно-механического завода, объединения «Химволокно» завода текстильно-гильотинного производства. Но так работают и остальные, лишь отдельные коллективы. Большинство же партийных организаций, руководителей предприятий союзного подчинения относятся к производству товаров для населения без должной ответственности, как к чужому, второстепенному. Вот почему в производственном объединении «Алтайский тракторный завод имени М. И. Калинина» удельный вес таких товаров в общем объеме выпуска продукции составляет 0,5 процента, или 4,9 копейки на рубль фонда заработной платы на Барнаульском заводе азбестовых технических изделий соответствует 0,1 процента и 1,6 копейки, бийском заводе «Электротечь» — 0,2 процента и 1,5 копейки. На протяжении года не увеличивается показатель производства товаров на рубль заработной платы на Барнаульском заводометаллоизделий, Алтайском заводе тракторного электрооборудования, Славгородском заводе күчүчүпрессыювого оборудования.

Есть в крае немало и таких предприятий, которые, располагая необходимыми возможностями для производства товаров народного потребления, до сих пор вообще не выпускают их. Это касается прежде всего предприятий стройиндустрии Гаввалейстрой (т. Копельцов Н. И.), Алтайстрой (т. Малкин М. М.), а также большинства предприятий Крайкомхозтехини (т. Эртель И. И.), Крайсельхозхимии (т. Суязов В. В.), краевого управления автотранспорта (т. Величко В. И.) и других ведомств.

Горно-Алтайскому обкому, горкомам и райкомам партии, горрайисполкомам, плановым органам следует детально разбираться по таким предприятиям и заводам, что и в каком объеме на каждом предприятии и в каждой отрасли производится.

Задача поставлена так, чтобы уже в нынешнем году в производство товаров для народа приступили все предприятия, независимо от их ведомственной подчиненности.

Нужно проводить в действие все резервы расширения производства потребительских товаров, широко внедрять безотходные технологии. Некоторый опыт в этом отношении у нас есть. Так, на металлургическом комбинате, трикотажной фабрике и других в хозяйственном обороте вовлечены практически все ранее не перерабатывавшиеся отходы.

Для выпуска товаров народного потребления из отходов должны лучше использоваться возможности кооперирования предприятий различной ведомственной подчиненности. Все отходы должны быть учтены, включены в баланс материальных ресурсов края, и начиная со следующего года необходимо планировать их полное использование. Мы имеем отраслевые институты, филиалы институтов, и они обязаны ускорить разработку и внедрение в отрасли промышленности безотходных технологий.

Вся работа в этом направлении должна быть нацелена на то, чтобы выпуск товаров в крае из отходов и концы пятилетки по сравнению с 1982 годом увеличить на 66 процентов, а к 1990 году как минимум удвоить.

Аналогично следует подходить и к вопросам использования вторичных ресурсов. В них также заложены немалые резервы, но в настоящее время в крае пока не приведены.

Совершенно иной подход нужен со стороны крайних управлений лесного хозяйства, местной промышленности, крайпотребсоюза и других крайних ведомств, горрайисполкомов и крайпланов и к вопросам использования местного сырья. Задача состоит в том, чтобы к концу пятилетия увеличить производство товаров народного потребления на него в сравнении с прошлым годом не менее чем на 45 процентов и довести объемы до 8,650 тыс. рублей.

Гораздо больше могут выпускать товаров народного потребления наши колхозы и совхозы. Опыт работы 33 цехов по производству продукции на базе кооперации с промышленными предприятиями свидетельствует о том, что при желании это можно делать повсеместно. Примером может служить работа швейного цеха филиала Славгородской швейной фабрики в

колхозе им. Кирова Славгородского района. Колхозом построено здание с параметрами, отвечающими двоякой отрасли: для закупа сырья и вывоза готовой продукции колхоз предоставляет транспорт. Работает в цехе в межсезонный период 50 человек. За пять лет выпущено продукции на 4,2 млн. рублей. Опыт показал, как выгодно такое сотрудничество промышленности и сельскому хозяйству. Промышленность увеличивает производство товаров для населения, а колхоз сохраняет кадры. Однако такая работа ведется далеко не везде.

Горкомом, райкомом партии и горрайисполкомом, плановым органам надо рассмотреть эти вопросы по каждому хозяйству, райцентру и принять соответствующие решения.

Самого пристального внимания требуют к себе вопросы, связанные с улучшением качества и ассортимента товаров народного потребления.

Главное, на чем следует сосредоточить внимание, — повышение исполнительской дисциплины, строгое соблюдение требований технологии при изготовлении продукции.

К концу пятилетия необходимо обеспечить рост выпуска продукции со знаком качества по крайню на 55,8 процента, на предприятиях городов: Барнаул — 48,9 процента, Бийск — 8,3, Рубцовск — 70, Горно-Алтайск — 10,3, Славгород — 2,6 раза.

Особого внимания заслуживает изучение опыта.

Взаимоотношения промышленности и торговли должны быть ориентированы на решение главной задачи — дать населению края товары в необходимом количестве, нужном ассортименте и качестве. И здесь торговля обязана выступать не в роли пассивного товаропроводителя посредника, а в качестве требовательной и бескомпромиссной силы, активно влияющей на формирование структуры и объемов производства потребительских товаров. С другой стороны, все то, что изготовлено по заказам торговли, должно быть вовремя и без потерь реализовано.

Следует высказать серьезные претензии к работе крайнего управления торговли и крайпотребсоюза. В торговых организациях до сих пор не налажен эффективный учет и контроль за поставкой товаров и заволом их в торговую сеть, за состоянием и движением товарных запасов. В результате допускаются их неравномерное распределение по торговым системам и организациям, образование сверхнормативных остатков в одних местах и недостаток в других, перебои в торговле многими изделиями, которые имеются в достаточном количестве на базах и складах.

В крае не получило должного развития, как в других районах, социальное соревнование за достояние легкой и пищевой промышленности. Руководители строительных организаций и предприятий-заказчиков должны принять действенные меры к исправлению сложившегося положения и обеспечить своевременный и достояние ввоз в 1983 году всех объектов, предназначенных для выпуска товаров народного потребления.

Истека половина одиннадцатой пятилетия. Промышленность в целом выполнила планы производства товаров народного потребления. Однако не все пока идет так, как намечалось, как позволяют возможности. Значительное число предприятий не обеспечивает выполнение планов производства и поставок продукции. Не произошло и заметного улучшения в качестве.

Горно-Алтайскому обкому, горкомам, райкомом партии, облинкому, горрайисполкомом, крайпотребсоюзом, крайпланом, крайфинансом и другим органам следует строже контролировать за любыми нарушениями плановой и договорной дисциплины.

Вся работа в этом направлении должна быть нацелена на то, чтобы выпуск товаров в крае из отходов и концы пятилетки по сравнению с 1982 годом увеличить на 66 процентов, а к 1990 году как минимум удвоить.

Аналогично следует подходить и к вопросам использования вторичных ресурсов. В них также заложены немалые резервы, но в настоящее время в крае пока не приведены.

Совершенно иной подход нужен со стороны крайних управлений лесного хозяйства, местной промышленности, крайпотребсоюза и других крайних ведомств, горрайисполкомов и крайпланов и к вопросам использования местного сырья. Задача состоит в том, чтобы к концу пятилетия увеличить производство товаров народного потребления на него в сравнении с прошлым годом не менее чем на 45 процентов и довести объемы до 8,650 тыс. рублей.

местных ресурсов и возможностей должно стать для них одной из важнейших задач.

В решении названных проблем мы являем большей помощи и от народных контролеров. Они должны активизировать работу по выявлению на предприятиях резервов для увеличения выпуска товаров, а в торговле — вести борьбу за повышение культуры обслуживания населения.

Обкомом, горкомом, райкомом партии необходимо хорошо продумать, что предстоит для успешной партийной линии в этой важнейшей сфере, всерьез заняться укреплением и повышением боеспособности действующих партийных организаций, добавив, чтобы каждая из них выполняла роль авангарда трудового коллектива, создавала обстановку дружной и слаженной работы.

По докладу развернулись выступления, связанные с улучшением качества и ассортимента товаров народного потребления. Поднимались вопросы более полного использования резервов, укрепления взаимосвязи промышленности и торговли, совершенствования техники и технологии в цехах и на участках, производящих товары для народа.

В заключение на соборании актива красной партийной организации выступил член ЦК КПСС, первый секретарь крайкома КПСС Н. Ф. Аксенов.

Трудящиеся края, сказал он, как и все советские люди, единодушно одобряют решения июньского Пленума ЦК КПСС, сессии Верховного Совета СССР. С большим воодушевлением восприняли заявление Генерального секретаря ЦК КПСС товарища Ю. В. Андропова. Председателем Президиума Верховного Совета СССР. Поздравляю вас с этими успехами в его многогранной деятельности, направленной на благо нашей великой Родины, сохранение мира на земле.

На июньском Пленуме ЦК КПСС товарищ Ю. В. Андропов говорил, что конечной целью наших усилий является улучшение условий жизни людей. Действовать во имя человека для его блага — в этом состоит программное требование КПСС. В постановлении ЦК КПСС и Совета Министров СССР о дополнительных мерах по улучшению обеспечения населения товарами народного потребления в 1983—1985 годах подчеркивается, что наряду с осуществленной в нашей стране Программой государственной программы выпуска высококачественных товаров повышенного спроса является непременным условием удовлетворения жизненно важных запросов советских людей.

Для нашего края эта проблема имеет принципиальное значение. С одной стороны, в общем объеме промышленного производства края оторазделкой и пищевой промышленности составляет 31 процент. Удельный вес солидных. С другой стороны, удовлетворение потребительского спроса населения существенно влияет на общее состояние экономики, на стимулирование роста производительности труда.

Таким образом, расширение выпуска товаров народного потребления является самым важным делом. Мы выражаем искреннюю благодарность и признательность руководству и работникам предприятий и организаций, которые обеспечивают выполнение планов производства и поставок продукции. Не произошло и заметного улучшения в качестве.

Вся работа в этом направлении должна быть нацелена на то, чтобы выпуск товаров в крае из отходов и концы пятилетки по сравнению с 1982 годом увеличить на 66 процентов, а к 1990 году как минимум удвоить.

Аналогично следует подходить и к вопросам использования вторичных ресурсов. В них также заложены немалые резервы, но в настоящее время в крае пока не приведены.

Совершенно иной подход нужен со стороны крайних управлений лесного хозяйства, местной промышленности, крайпотребсоюза и других крайних ведомств, горрайисполкомов и крайпланов и к вопросам использования местного сырья. Задача состоит в том, чтобы к концу пятилетия увеличить производство товаров народного потребления на него в сравнении с прошлым годом не менее чем на 45 процентов и довести объемы до 8,650 тыс. рублей.

Гораздо больше могут выпускать товаров народного потребления наши колхозы и совхозы. Опыт работы 33 цехов по производству продукции на базе кооперации с промышленными предприятиями свидетельствует о том, что при желании это можно делать повсеместно. Примером может служить работа швейного цеха филиала Славгородской швейной фабрики в

менту. Причины тут не односторонние. Сказываются расширение запросов населения, повышение материальных возможностей для их удовлетворения. Эти и другие причины порождают немало разнообразных проблем, решение которых не терпит отлагательства. Четким критерием в этом является показатель товарного обеспечения растущих денежных доходов трудящихся края.

Для полного удовлетворения потребительского спроса населения необходимо решительно комплексно вопросом: повышением эффективности использования производственных возможностей, капитальных вложений, основных производственных фондов, особенно их активной части — оборудования и техники, трудовых и материальных ресурсов, т. е. путем широкого перехода на интенсивные методы хозяйствования.

В условиях интенсификации производства особую значимость приобретает использование мощностей. Но не все они действуют с полной отдачей. На металлургическом комбинате в приросте мощности используются на 69 процентов, ткачество — 75, хлопчатобумажное — 76 и 86 процентов, Бийской обувной фабрики — 52, Горно-Алтайской — 46,8, барнаульском производственном швейном объединении «Авангард» — 69 процентов. На некоторых предприятиях этот показатель не улучшается, а даже идет на снижение. Предприятия много терпят за счет низкой производительности, недоемкостью рабочего времени, простоям, прогулам, неявкам с разрешения администрации.

Горским и районным комитетам партии нужно более внимательно относиться к проблемам и нуждам предприятий легкой промышленности. К сожалению, почему-то о них говорят только в случаях провала плана, причем не о том, какими путями улучшить дела, а как быстрее скорректировать план, чтобы торг или район не был в провале.

Тов. Н. Ф. Аксенов подробно остановился на роли предприятий тяжелой промышленности в выпуске товаров для населения.

Удельный вес товаров народного потребления промышленности группы «А» — 2 процента. Если его поднять хотя бы до 10 процентов, то население дополнительно получит товаров для удовлетворения бытовых нужд на 41 млн. рублей. Эта цифра говорит о многом. Она вполне реальна, и если не удастся ее достичь, то только потому, что многие руководители относятся к производству потребительских товаров как к второстепенному делу.

Уровень работы каждого коллектива по производству товаров народного потребления определяется двумя показателями. Во-первых, удельным весом выпуска товаров в общем объеме производства и, во-вторых, выпуском их на рубль фонда заработной платы. Здесь, как в зеркале, отражаются и отношение руководители предприятий к этому делу.

Говорить о высокой технологической оснащенности предприятий тяжелой промышленности, а следовательно, и технической возможности нет необходимости. А удельный вес товаров в общем объеме выпуска продукции в производственном объединении «Алтайский тракторный завод им. М. И. Калинина», на Барнаульском заводе азбестовых технических изделий, бийском заводе «Электротечь» крайне низкий.

Мы вправе спросить сегодня с директоров и секретарей парткомов завода агрегатов (т. Луев А. В., Чайнин А. В.), геологоразведочного объединения (т. Грабовенко В. С., Манков В. Е.), завода «Алтайсельмаш» (т. Шадрин Н. Н., Костяльский П. Н.), завода тракторного электроремонтного (т. Приходько П. С., Пшичко Н. А.), которые, вместо того чтобы серьезно заняться производством потребительских товаров, отключаются от своих обязательств. Здесь серьезно недоработают Центральный и Октябрьский райкомы партии, Рубцовский городской комитет партии.

На предприятиях тяжелой промышленности выпускаются промышленные товары, хотя на многих из них созданы отделы товаров народного потребления и конструкторские бюро, укомплектованы штат инженеров. А вот складать образцы новых изделий или подготовить в производство сложные изделия, выпускаемые на других предприятиях страны, у нас не хватает сил, а точнее стремления. Получается это потому, что с них никто не спрашивает, а результаты работы. К производству товаров еще слабо подключены крайсовет ИТО и ВОИР. Эти массовые организации могут сделать многое. Нужно направить творческую мысль на поиск дополнительных возможностей для выпуска изделий из местного сырья, отходов производства, организовать выставки лучших предложений новаторов.

Тяжелая промышленность должна перестроиться на производство более сложных изделий. Начало уже положено. Станкостроительный завод приступает к работам по производству стиральной машины «Малютка», Сибирьбормаш приближает к производству бензопилы «Дружба-Алтай». Эти примеры убедительно показывают: будь бы инициатива и терпение у руководителей предприятия, тогда будут и результаты.

На большинстве предприятий тяжелой промышленности выпускаются изделия на малых участках, где производится оборудование, убогое оборудование. Артельные учреждения в мощных организациях высокочисленными предприятиями перестроиться. Люди идут сюда неохотно, и зачастую дефицитное сырье превращается на изготовление примитивных, не пользующихся спросом изделий.

Над этим нужно серьезно задуматься партийным комитетам предприятий, городским и районным комитетам партии.

Нельзя мириться с тем, что в крае насчитывается 108 предприятий, вообще не выпускающих потребительские товары. Крайисполкому, Горно-Алтайскому обкому, горкомам и райкомом партии, горрайисполкомам, плановым органам необходимо обстоятельно разбираться с такими предприятиями и целыми отраслями.

Задача поставлена так, чтобы уже в нынешнем году к производству товаров для народа приступили все предприятия, независимо от их ведомственной подчиненности. Крайплану необходимо довести каждому коллективу задания как по выпуску конкретных потребительских товаров, так и по объему их производства на рубль фонда заработной платы.

Разумеется, при определении рубежей на последующие годы необходимо дифференцировать подход, который бы учитывал как производственные возможности того или иного предприятия, так и достигнутого ими уровень производства.

В целом по группе неспециализированных предприятий на рубль фонда зарплаты в 1982 году было произведено на 28 копеек товаров, а к концу пятилетия по краю необходимо получить не менее 50 копеек. Что касается одного предприятия, то перед каждым предприятием, независимо от того, к какой отрасли промышленности оно относится, должна стоять задача: довести выпуск товаров для народа до размеров фонда заработной платы всех работающих.

Приходится напомнить нашим хозяйственным руководителям, что выпуск товаров для народа — дело не только важное, но и выгодное. Там, где удается полное использование сырья и материалы, там обеспечивается прирост производства без увеличения материальных затрат. Только за минувший год предприятия выпустили на 17,5 миллиона рублей предметов потребления с применением вторичных сырьевых ресурсов.

Однако в крайнем управлении лесного хозяйства, местной промышленности и других большая часть их все еще используется не полностью. Ежегодно на деревообрабатывающих предприятиях сжигаются сотни кубометров древесных отходов, катан, хорошего сырья для изготовления двенадцати тысяч плит, в чем особую остроту испытывают мебельщики. Организовать массовое их производство вполне возможно.

Немало руководителей предприятий объясняют плохую работу по выпуску товаров объективными трудностями, которые не решаются в республиканских и союзных министерствах. Между тем в большинстве случаев это совершенно не соответствует действительности.

Наряду с активными усилиями инициативными, стимулировать наших конструкторов, инженеров, ученых, направить их творческую энергию в русло решения проблемы товаров для народа.

В числе наиболее важных, которые надо решить, — оценка производства и реализации товаров народного потребления. Здесь любые инициативы ведут к возникновению дефицита. Нужно с обеих сторон выполнять и соблюдать договорные обязательства, промышленностью удовлетворять заявки торговых организаций.

Мы понимаем, что производство технически сложных товаров связано с определенными трудностями. Но когда у нас отсутствует в достаточном количестве сырье, орудия труда, инструменты, недостающие материалы, инструменты, игрушки, товары бытовой химии и другие — это просто результат беспомощности.

Крайкому партии, крайисполкому, партийным, советским органам на местах необходимо лучше соотыковать

интересы промышленности и торговли.

Проблема товаров для народа — очень многоплановая, многообразная. Много раз она выходит далеко за рамки промышленности и торговли, затрагивает культуру и духовные потребности общества, требует внимания многих органов и организаций. Она тесно связана с возрождением традиций самобытных народных устоев, народных промыслов.

Все это дает эффект в том случае, когда каждый работник испытывает ответственность за порученное дело, проявляет активность и сознательность, — одним словом, в условиях высокой исполнительской дисциплины.

Такая дисциплина особенно необходима в производстве предметов потребления и торговли ими. Ведь эта сфера очень тесно сопряжена с денежным обращением. Надо исключить какие бы то ни было нарушения, хищения, бесхозяйные операции, притиски и др. Нельзя допустить, чтобы пользовались благами людей деньги, жижи и проходили. А основа для таких опасений, для тревоги у нас есть.

Вместе с тем, как известно, возрастает потребность во всех хозяйственных руководел, и в самом трудовом коллективе. Надо создавать обстановку нетерпимости к фактам нарушений и злоупотреблений, добиваться наведения образцового порядка на всех участках хозяйствования. Следует всемерно усилить идеологическую работу, особенно на предприятиях торговли и бытового обслуживания населения, активизировать первичные партийные организации.

В своей речи тов. Н. Ф. Аксенов подчеркнул необходимость больше уделять внимания развитию подсобных хозяйств, способствуя тем самым выполнению Продовольственной программы.

Трудящиеся нашего края всем сердцем поддерживают решения июньского (1982 г.), июньского (1983 г.) Пленума Центрального Комитета партии в отношении укрепления партийной, государственной, трудовой дисциплины, конкретных инициативами оппозиции к призы партией беспартийного населения.

В 1983—1985 годах увеличить выпуск товаров из местных отходов производства в среднем на 1,5 раза, обеспечить прирост производства товаров народного потребления из местного сырья не менее чем на 15 процентов.

Улучшение торговли крайисполкомом, крайпотребсоюзом, крайкомом торговле, базам следует более активно воздействовать на изготовление товаров, имея в виду формирование отечественной структуры населения торговли и распределение их производства, постоянно совершенствуя в этих целях хозяйственные связи торговли с промышленностью, изучение и прогнозирование покупательского спроса, выполнение планов поставок в соответствии с договорными обязательствами.

Обеспечить безотказное выполнение установленных планов по строительству и вводу в действие предприятий, цехов и участков торговли, легкой, пищевой, мясо-молочной, местной промышленности и других отраслей, выпускающих товары народного потребления, а также по сдаче в эксплуатацию жилых домов, детских дошкольных учреждений и объектов культурно-бытового назначения для этих предприятий. Гордским и районными комитетами КПСС, горрайисполкомом, партийными организациями и хозяйственными руководителями строительных промышленных предприятий призваны провести необходимые организаторскую и массово-политическую работу в трудовых коллективах.

Крайисполкому, горским и районным комитетам партии, горрайисполкомом необходимо усилить спрос к хозяйственным руководителям за выполнение постановлений партии и правительства по вопросам производства товаров народного потребления и повышения их качества. Первичным партийным организациям активнее использовать право контроля деятельности администрации, оперативно, остро и принципиально реагировать на нарушения в изготовлении потребительских товаров и в торговле ими.

Нужно повысить эффективность социалистического соревнования, активнее распространять передовой опыт, шире вовлечать трудящихся, молодежь в борьбу за выпуск изделий в объеме лучших отечественных и зарубежных образцов.

Собрание актива призывает коммунистов, рабочих, инженеров-техников работников всех трудящихся края еще шире развлекать работу по реализации программы повышения материального благосостояния народа, выигнутой XXVI съездом КПСС, обеспечивая успешное выполнение заданий 1983 года и пятилетки в целом по производству товаров народного потребления.

Собрание актива призывает коммунистов, рабочих, инженеров-техников работников всех трудящихся края еще шире развлекать работу по реализации программы повышения материального благосостояния народа, выигнутой XXVI съездом КПСС, обеспечивая успешное выполнение заданий 1983 года и пятилетки в целом по производству товаров народного потребления.

