



# АЛТАЙСКАЯ ПРАВДА

Орган Алтайского краевого комитета КПСС и краевого Совета народных депутатов

№ 122 (18660)

ВОСКРЕСЕНЬЕ, 29 МАЯ 1983 ГОДА

Газета ... 1983 года

Цена 3 коп.

## КАЖДЫЙ УЧАСТОК СЕВА — УДАРНЫЙ

### Вести с полей В лучшие сроки

Безнарядное звено по выращиванию зерновых, которое возглавляет опытный механизатор Н. Н. Нагорный, первым в совхозе «Авангард» завершило посевные работы на закрепленной за ним площади в 2,483 гектара. Сейчас механизаторы помогают своим товарищам. В честь лучшего звена в совхозе поднят флаг трудовой славы.

**В. ПОЛУНИН.**  
Угловский район.

### На единый наряд

В этом году коллектив механизаторов третьей бригады колхоза имени XX партсъезда работает на единый наряд. Уже сейчас видны положительные результаты прогрессивной технологии труда.

Звено, которым руководит коммунист А. К. Майер, готовит почву под посев. Выполняют полторы нормы за смену. В этом звене хорошо работают В. П. Ильин и Н. И. Дураков. Сейчас безнарядное звено ведет сев пшеницы.

**С. ШЕВЛЯКОВ.**  
Каменский район.

### Вклад ветерана

160 процентов — такова ежедневная выработка посевного агрегата, который возглавляет механизатор совхоза «Светлоозерский» Федор Федорович Князев, участник Великой Отечественной войны. За одиннадцать дней засеяно 585 гектаров вместо запланированных 360 гектаров. Весомую долю в успех внес сельщик Николай Мэйжян.

**Т. КЛИННИКОВА.**  
Бийский район.

## Выигрывает общее дело

Организация коллективов, работающих по методу коллективного подряда, совершенствование форм и методов работы уже созданных подразделений — один из главных вопросов, над решением которых сейчас работают руководители хозяйств района, партийные и профсоюзные комитеты. Однако коллективный подряд в районе пока еще робко вступает в жизнь. Некоторые руководители действуют с большой оглядкой на устаревшую организацию производства. Но там, где за дело взялись энтузиасты, работа кипит.

В совхозе «Велижановский» в прошедшие годы неплохо себя зарекомендовали звенья комбайнеров, работающие по единому наряду. Победителем соревнования неоднократно становилось звено Н. А. Князева. Работая в одинаковых условиях с другими механизаторами, этот коллектив неизменно добивался наибольшей выработки на комбайне. Именно члены этого звена стали основным костяком при создании полеводческой бригады коллективного подряда в совхозе. А один из членов звена Н. В. Рябинин ее возглавил. В составе бригады шесть комсомольцев и три коммуниста.

Сформировался коллектив в феврале, а уже в апреле бригада вышла на отведенные ей земли, имея полный набор техники и инвентаря, отремонтированный и подготовленный своими силами.

Участок отделили бригаде не из лучших. Расположен он на стыке совхозов «Урюевский» и «Велижановский». Полевой стан удален от центральной усадьбы более чем на двадцать километров. Из 1,915 гектаров пашни лишь половина

была обработана с осени. Но ни расстояние, ни большой объем работы не нарушили графика бригады. Здесь детально продуман распорядок работы, что позволило круглосуточно использовать тракторы. К примеру, такая деталь. Утреннюю перемену производится в 7 часов, но за час до нее на полевой стан приезжают учетчик бригады и завращик, которые к приезду механизаторов полностью подготавливают тракторы.

Уже первые дни посевной показали преимущества коллективного подряда. Теперь каждый член звена старается выключить во все. На подвозили вовремя минеральные удобрения — механизаторы сами выясняют причины этого, повлиять на то, чтобы ускорить доставку, но без удобрений сеять не станут.

Отличительная особенность этого коллектива — высокое качество выполняемых работ. На предпосевной обработке почвы используют культиватор КПЭ-3,8, который в некоторых хозяйствах почему-то забросили, предпочитая лучильники; но, выигрывая в ширине захвата, зам, безусловно, проигрывают в качестве, теряют драгоценную влагу.

Организовано ведут посевную земледельцы. С первого дня работы в бригаде установилась своеобразная форма соревнования. Механизаторы, сдающие смену, называют количество произведенной работы, а принявшие стремятся превзойти их результат. Таков соперничество, мобилизует хлеборобов на то, чтобы работать еще лучше, продвигаясь вперед.

**Б. ВОЛОДИН.**  
Панкрушкинский район.

### Внимание: опыт! С ПОМОЩЬЮ ОРОШЕНИЯ

По 200—220 центнеров зеленой массы с гектара обещали получить в нынешнем году с орошаемого участка кормозаготовителя госплемзавода «Озцевод» Рубцовского района. Их работа будет организована по методу бригадного подряда. За коллективом в 20 человек закреплены посевная и уборочная техника, транспорт, корма, более 400 гектаров земли.

Орошаемый участок в хозяйстве существует второй год. Построив систему прудов и взяв на вооружение «Фрегаты», коллектив госплемзавода намерен даже в засушливые годы получать гарантированные запасы кормов для общественного животноводства. В числе механизаторов лучшие механизаторы хозяйства коммунист Г. Е. Низяков, А. Н. Пензков и другие. К полю они приступили раньше других в районе. Ежедневно влагу на их поля получают десятки гектаров.

В середине лета в госплемзаводе вступит в строй еще один участок искусственного орошения площадью в 215 гектаров. К концу одиннадцатого пятилетия общая площадь орошаемого поля в хозяйстве достигнет 900 гектаров.

**Н. ПАВЛОВА.**  
Рубцовский район.

Посевному полю — Знак качества

# ЧЕМ БЕРЕТ НОВОЗНАМЕНКА

В самой западной части нашего края, у границы с Казахстаном, есть совсем небольшое село Новознаменка. Все здесь, кажется, такое же, как и в других селах знойной степи, — и солнце, и ветры, и легкие почвы. Но вот урожай здесь всегда выше, чем у многих соседей. Да не на какие-нибудь десятки доли, а зачастую на многие центнеры.

Чем же берет Новознаменка?

В зеленой этой деревеньке мне пришлось бывать еще лет двадцать назад, когда здесь бригадировал беспокорнейший человек и грамотнейший хлебороб А. П. Кригер. Ходил Александр Павлович на деревянной ноге. Преодолевать расстояние даже в сотню шагов по вспаханному полю, чтобы подойти, например, к посевному агрегату, ему стоило немало труда. Несмотря на это, в горячую пору он сутками мотался с поля на поле. От зоркого и строгого его глаза не могли укрыться ни один орех, ни одна «балалайка».

С именем Кригера связано дело, которое, без преувеличения, можно назвать его величайшей заслугой перед родной землей и своими односельчанами. Относится оно к

тому времени, когда было повеление заглублять плуг «до косяной земли». Кригер не допустил этого и тем сэкономил плодородие. И это, несомненно, одна из важных причин урожайности Новознаменки.

Но далеко не единственная. В этом легко убедиться, если побывать на новознаменских полях сейчас, в дни нынешнего сева. На первый взгляд, правда, здесь все вроде бы делают точно так же, как и на полях соседних хозяйств: на одной стороне поля, обрамленного зелеными стенами лесополос, ходят «кировцы», на другой — гусеничные тракторы. Но, присмотревшись, начинаешь замечать подробности, характерные только для почв Новознаменки: в использовании тех же энергоснабжающих тракторов. Вот что об этом говорит здешний управляющий, один из опытейших хлеборобов в округе (кстати, ученик Кригера) Александр Писович Дильман.

— Я считаю, что по урожайности зерновых наше отделение выигрывает между прочим, тем, что на таких работах, как закрытие влаги и обработка почвы, мы используем «кировцы». Сеем же только гусеничными тракторами. Ни один «Кировец» на посевах у нас не

участвует. Не хочу сказать ничего плохого об этой машине вообще. Но если его использовать на посевах, то в наших условиях при любом старании механизатора половина семян окажется практически не заделанной в почву, а это запрограммированный недобор урожая.

С аналогичным примером несбалансированного использования техники мы встретились на поле, где завершился сев проса. Почва под посев его готовилась плоскосолами, на корнях которых были закреплены рабочие органы культиватора. Но в Новознаменке они, оказывается, применяются совсем для противоположной цели, то есть не для того, чтобы заглубить, а для того, чтобы рабочие органы «открылки» плоскосола могли устойчиво, без «маханья», работать на самой минимальной глубине. Достигается это тем, что с помощью выноса рабочий орган устанавливается на заданную минимальную глубину, а увесистый «псынок» препятствует махательным движениям «открылки». Непосвященному это может показаться несущественной мелочью.

**Н. ВАРОХИН.**  
Кулундинский район, с-з «Кулундинский».

### Бьем тревогу!

## Все еще раскачиваются...

24 мая начальник районного управления сельского хозяйства А. М. Пронин издал приказ, в котором говорилось о том, что в ряде хозяйств, в частности, в совхозах «Знаменский» и «Искровский», очень низкие температуры сева зерновых. За неудовлетворительное руководство посевной главный агроном совхоза «Украинский» В. И. Шлыков предупреждался.

Действительно, это хозяйство к середине третьей декады мая посеяло зерновые на площади менее 2 тысяч гектаров.

Во время, как его сосед, совхоз «Максимовский», четко организовав работы, засеял уже 9 тысяч гектаров и более половины отведенных под зерновые площадей. В этом хозяйстве ежедневно на поле выходит около 30 посевных агрегатов, засевая за сутки по 1.300—1.500 гектаров. В «Украинском» же все это время раскачиваются, не могут четко наладить работы. Перед самой посевной вдруг выяснилось, что много семян не отремонтировано, несколько «кировцев» не могут выйти в поле.

Кое-как несколько агрегатов приступили к севу, но время было упущено. Высокие темпы сева взяли с первых дней совхоз «Славогородский» — здесь зерновыми занято более 10 тысяч гектаров, то есть больше половины. А вот у его соседа — совхоза «Искровский» — дела идут много хуже.

Мирясь с низкими темпами, в некоторых хозяйствах пренебрежительно относятся к качеству сева. В колхозе имени Энгельса при заправке се-

ялок просыпают много зерна на землю. И что удивительно — делают это на глазах главного агронома хозяйства Р. А. Приля. То же самое допускают и в совхозе «Погорельский». А в совхозе «Украинский» от центральной усадьбы до Красноармейского отделения нерадивыми шоферами сделана дорожка из расщепленного горюха.

**А. ПАНТЮКОВ,**  
к. п. «Алтайской правды»  
Славогородский район.

Партийная жизнь: стиль работы комитета

# Истоки эффективности

## ОБСУЖДЕНЫ ЗАДАЧИ МЕСТНОЙ ПЕЧАТИ

Вчера состоялись зональные межредакционные летучки краевых, областных, городских, районных газет и местного радиовещания. Обсуждены задачи средств массовой информации и пропаганды по мобилизации трудящихся на выполнение заданий пятилетки в свете решений XXVI съезда партии, майского и ноябрьского (1982 г.) пленумов ЦК КПСС, повышение эффективности и действенности выступлений печати.

## Алтай—Красноярск ОБМЕНИВАЮТСЯ ОПЫТОМ

Несколько лет труженники Смоленского района соревнуются с земледельцами Назаровского района Красноярского края. Зимой руководители и специалисты совхоза «Советская Россия» познакомились с организацией труда и комплексной механизацией трудоемких процессов у назаровских животноводов.

А не так давно с ответным визитом в Смоленском районе побывали руководители Назаровского района во главе с первым секретарем райкома партии Владимиром Гавриловичем Шукшиным. Они интересовались работой безарядных звеньев в полеводстве и животноводстве. Гости побывали в совхозах «Советская Россия», «Линевский» и «Верхнеобский», подробно ознакомились с работой безарядного звена по откорму свиней на промышленной основе, которое возглавляет депутат краевого Совета Ольга Андреевна Борисова.

С. ВЕТРОВ.

хоза «Краснофлотец» В. Т. Латышев. Он был активистом комсомольской работы, принимал деятельное участие в выполнении разовых партийных поручений, в организации художественной самодеятельности. В последнее время выполнял обязанности заместителя секретаря цеховой партийной организации. Возглавив ее, он сумел за короткое время значительно активизировать работу коммунистов цеха. На открытом партийном собрании они приняли на себя повышенные социалистические обязательства по проведению ремонта техники. Инициатива механизаторов «Краснофлотец» была поддержана всеми труженниками района, и это во многом предопределило досрочное завершение ремонта. Это позволило нынешнюю весенне-полевую кампанию начать организованно, с первых ее дней вести работы высокими темпами.

Таких партийных вожаков, как В. Т. Латышев, в районе немало. Они во многом и определяют уровень работы низовых звеньев районной партийной организации.

**Н. ДАНИЛОВА,**  
заведующая орготделом  
Локтевского райкома КПСС.

ние, умеющие вести работу в массах, а главное — неравнодушные. Райкомом партии разработан перспективный план учебы выборного партийного актива. Занятия проводятся один раз в квартал. С лекциями на них выступают секретари, заведующие отделами, другие ответственные работники райкома партии. Активно привлекаются к этой работе и наиболее опытные секретари первичных и цеховых партийных организаций.

Заломилось одно из таких выступлений. Секретарь парткома колхоза «Заря» В. И. Должиков поделился опытом работы по руководству низовыми звеньями партийной организации. Высокая требовательность к ним и в то же время отсутствие мелочной опеки, развитие инициативы снизу помогают парткому этого хозяйства обеспечивать авангардную роль коммунистов в коллективе, способствуют ударной работе.

Много полезного почерпнули присутствовавшие на том же занятии из выступления секретаря цеховой парторганизации управления овцеводческого «Локтевский» М. З. Ярославцева, поделившегося опытом своей работы по воспитанию у коммунистов

ответственности за выполнение требований Устава КПСС и своих служебных обязанностей.

В последнее время мы стали практиковать проведение семинаров по конкретным проблемам на базе первичных партийных организаций. Например, на известковом заводе организовали семинар партгруппиров по теме: «Роль партийных групп в мобилизации коллективов на выполнение планов и социалистических обязательств». В колхозе «Полевод» провели занятия на тему о стиле и методах работы партийного секретаря. За основу разговора было взято обсуждение опыта работы секретаря парткома этого хозяйства А. И. Зырянова.

Выдвижение коммунистов на руководящую партийную работу осуществляется после всесторонней их подготовки. Перспективные работники имеются в каждом хозяйстве, на каждом предприятии. Мы ставим перед собой задачу постоянно держать их в поле зрения. Требуем от партийных комитетов создавать резервы кадров.

Хорошую школу общественной работы прошел, например, молодой секретарь парторганизации цеха механизации кол-

## сибирская, дальневосточная»

ва РСФСР «Земля сибирская, дальневосточная». Сотрудники АНИПТИЖа В. Шнейдер и Г. Е. Богомолов провели исследования по опросам коренных поросат первые дни после отъема и уют интересные рекомендации. Ценная информация записана и в статье «Архитектурно-планировочные решения рольных отделений», написанной группой сотрудников этого института. Поческом творческой группы руководил доктор АНИПТИЖа, доктор сельскохозяйственных наук А. Миртчан.

Благодаря тому, что журнал распространяется по всей Сибири и Дальнему Востоку, рекомендации алтайских ученых станут достоянием практиков всего региона. В свою очередь работники сельского хозяйства Алтая могут воспользоваться рекомендациями ученых других областей и краев. С этой точки зрения представляется ценность материалы «Как сохранить жирность молока», «Резервы увеличения производства кормов» и другие. Многих читателей заинтересуют статьи «Продовольственная программа и земельные

ресурсы», «Мелиорация и закон», «Русская интеллигенция и Сибирь». Под новой рубрикой «Прогноз отключиться» выступает с публицистическими размышлениями о судьбе народных промыслов журналист В. Р. Плюхин. Его материал называется «Как сделать туюсок». В номере также публикуются работы, поступившие на фотоконкурс «Земля наша родная».

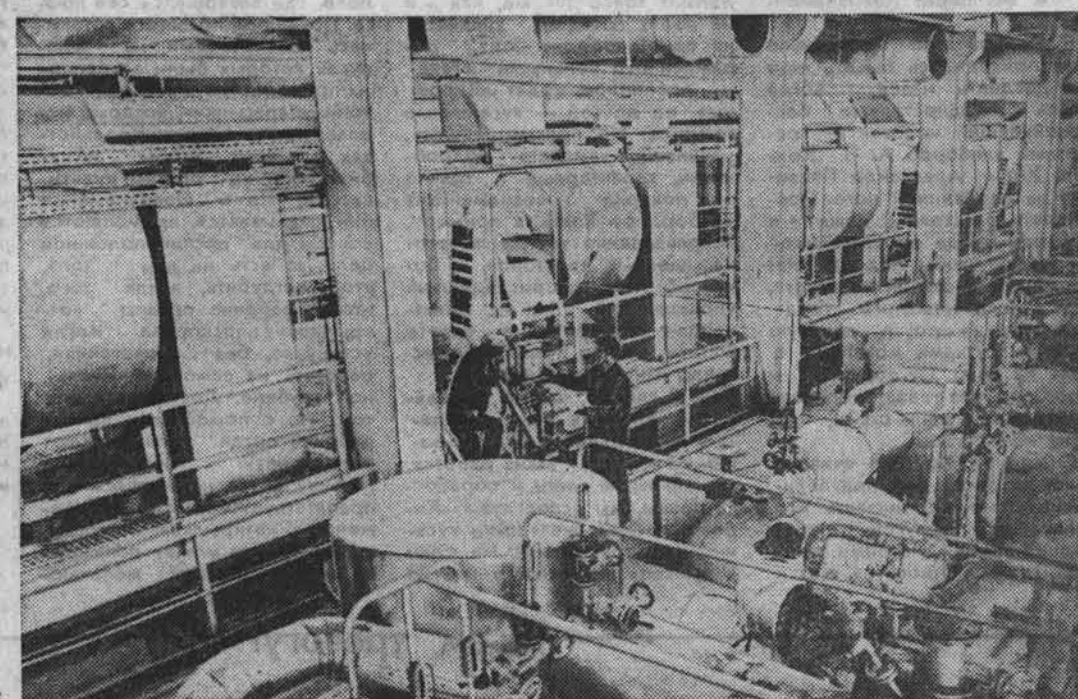
**Н. ГАРЕЛЫШЕВ,**  
ответственный секретарь  
журнала.

## ХИМИКО



# ИТМ НАРАСТАЕТ

Импактно и внушительно ядит новый завод синтетического волокна, занявший 14 гектаров во Владимирском промзоне на окраине этого центра. Завод прощает строиться, хотя его по праву назвать действующим: два месяца назад учена первая капроновая ническая нить. ИТМ нового завода день ото нарастает. Химико - пральный цех, где рождаются ебристые нити из резжикного поликарпроамида, — дце большого предприятия, ка что в цехе пущены две нологические линии, но нелек тот день, когда их стят четыре. Налаживать новое оизводство совсем не просно, но люди тщательно и поедовательно выверяют технологические процессы, отлаивают на всех стадиях основне и вспомогательное ободование. У руководителей миммо этих забот есть и друе — комплектовать технологические линии кадрами, которе приходится готовить, как оидства. Тем не менее рата налаживается, а получаенить становится все лучше. — Недавно мы начали поать продукцию по первой згорной очереди, — говорит олод цеха Л. В. Шишкова, Скачок существенный, — теь и на других линиях лупойдет дело. — Конечно же, это заслуга о коллектива и в первую едь самого технолога. Это еместе с начальниками и готовила кадры помощие мастеров, аппаратчиков, ильщиков, намотчиц и. Теперь многие из них в ошенстве познали техноо, освоили сложную техноучились управлять хи-



мическими процессами. Взять того же Николая Алексеевича Морозова, получившего вместе с другими первую нить на новом заводе. Тогда он работал прядильщиком, а сейчас его выдали помощником мастера. Новички получают от него большую помощь, он охотно передает молодым опыт профессионального мастерства. Всего шестьдесят дней прошло с тех пор, как получена первая нить, а в цехе уже определились передовики производства, задающие тон всему коллективу. Это — паратчи полимеризации Владимир Николаевич Пышкин и Петр Григорьевич Печерин, намотчицы Людмила Николаев-

на Заммершмидт и Галина Зенкова, прядильщик Геннадий Матвеев и многие другие. Даже меньшим составом они добиваются выполнения смежного задания. Уверенно осваиваются с делом начальники смены Елена Прокопьевна Коростелева, приходившая на завод с дипломом Алтайского политехнического института, и контролер ОТК Ирина Каверзина, каждую из них отличают увлеченность делом, стремление глубже познать его и работать с большей отдачей. — Точнейшими нитями бежит из фильер расплавленный поликарпроамид, который затем затвердевает в обдувочных шахтах, после прохожде-

ния сопроводительной шехты нить препарируется и наматывается на шпули. Затем в цехе горячей вытяжки нитям придуют определенные физико-механические свойства, после чего нити наматываются на промежуточные пакочки. В перемоточном цехе нить перематывают на товарную пакочку, сортируют и отправляют потребителю. Очередная партия готовых нитей на днях отправлена в Коломну. И. НИКОЛАЕВ. На снимках: начальник смены Е. П. Коростелева (слева) и контролер ОТК И. Каверзина за осмотром полученной нити; в отделении полимеризации. Фото В. ВЫБОРОВА.



