

Весомый колос

Колхоз «Путь к коммунизму» — один из главных поставщиков хлеба в Завьяловском районе. В прошлом году головок хлеба, говорит о минимуме. Что ж, понять председателя можно: неплохой хлеб, в который столько вложено, необходимо еще спелее, выработать и капризной сибирской природы. Это вовсе не значит, что в колхозе допускают мысль о возможности каких-то, даже самых минимальных, потерь. Колхоз «Путь к коммунизму» очень тщательно подготовился к страде. Намечено полностью убрать хлеб максимум за пять недель рабочих дней. Сроки очень скатые, если учесть, что средняя нагрузка на комбайн составляет около трехсот гектаров.

Правда, Анатолий Михайлович ожидает окончательный результат прогнозирует не с ходу, а осторожно и, судя по всему, говорит о минимуме. Что ж, понять председателя можно: неплохой хлеб, в который столько вложено, необходимо еще спелее, выработать и капризной сибирской природы. Это вовсе не значит, что в колхозе допускают мысль о возможности каких-то, даже самых минимальных, потерь. Колхоз «Путь к коммунизму» очень тщательно подготовился к страде. Намечено полностью убрать хлеб максимум за пять недель рабочих дней. Сроки очень скатые, если учесть, что средняя нагрузка на комбайн составляет около трехсот гектаров.

Рассказывает о том, как в колхозе «Путь к коммунизму» в Завьяловском районе. В прошлом году головок хлеба, говорит о минимуме. Что ж, понять председателя можно: неплохой хлеб, в который столько вложено, необходимо еще спелее, выработать и капризной сибирской природы. Это вовсе не значит, что в колхозе допускают мысль о возможности каких-то, даже самых минимальных, потерь. Колхоз «Путь к коммунизму» очень тщательно подготовился к страде. Намечено полностью убрать хлеб максимум за пять недель рабочих дней. Сроки очень скатые, если учесть, что средняя нагрузка на комбайн составляет около трехсот гектаров.

Венного зерна, собрав его с каждого гектара в среднем по 14,2 центнера. Ныче будет примерно столько же. О том, как в столь сложных условиях местные земледельцы добиваются стабильных урожаев, и пойдет речь.

тели хозяйства с твердой убежденностью говорили о том, что ритм страды у них ничем не будет нарушаться, простотехники будут сведены на нет. Начало жатвы в колхозе подтверждает: это были не пустые слова, за ними — большая, кропотливая работа.

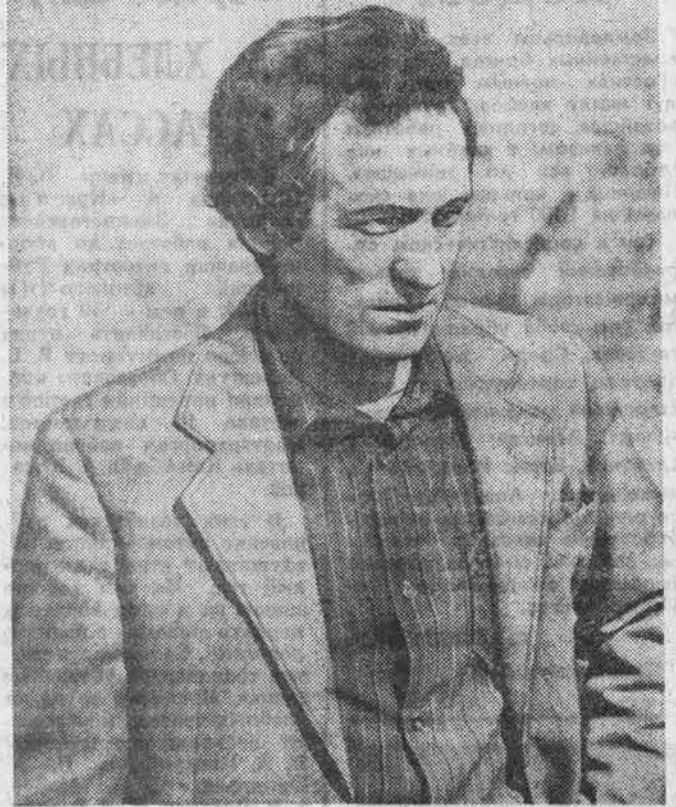
Заблаговременно отремонтирована и многократно проверена вся уборочная техника, оснащена всем необходимым ремонтными запасными частями, приведено в рабочее состояние оборудование зернотоков. Очень многим в колхозе для этого пришлось приложить немало умения, старания и сил.

добротного, сильного. И тут без натяжки можно смело говорить: то, что возможно в наших условиях, головах удается. К примеру, такая деталь: колхоз «Путь к коммунизму» — хозяйство неспециализированное, но оно ежегодно дает хозяйствам края зерносемян больше многих наших спецхозов. Отличных семян! Только в прошлом году от реализации высококачественного зерна колхоз получил 800 тысяч рублей чистой прибыли. Хорошая перспектива в этом плане просматривается и нынче.

Ответ на вопрос: «Чем выигрывает колхоз «Путь к коммунизму»? — может быть кратким: это хозяйство высокой культуры земледелия. А значит, сила колоса здесь гарантируется умением работать на земле. Да, земли гоноховские выгодно отличаются от земель других хозяйств, но не потому, что они лучше вообще, — они стали такими благодаря стараниям и усилиям колхозных земледельцев.

ДОМ для нового УРОЖАЯ

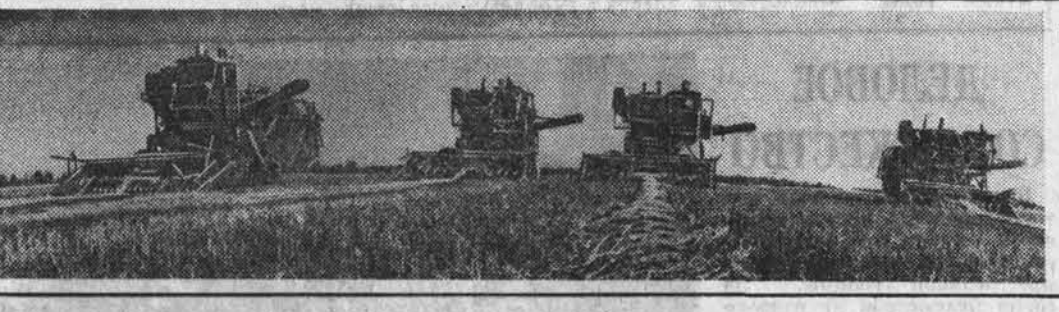
На юго-восточной окраине села Смоленское поднялся корпус семечистельного комплекса по переработке и хранению зерна. Государственная комиссия приняла его, когда у хлеборобов совхоза «Советская Россия» наступила горячая пора — уборка нового урожая.



Выполняя Продовольственную программу

Четко организовал работу на уборке урожая в колхозе «На страже мира» Советского района начальник уборочного комплекса И. Д. Ашихмин (на снимке). Хлеборобы колхоза решили перевыполнить план продажи зерна государству.

Продукции полей и ферм — полную сохранность!



В КАЖДОМ РАЙОНЕ, В КАЖДОЙ ОБЛАСТИ, В КАЖДОМ РЕСПУБЛИКЕ ДОЛЖНА БЫТЬ ПРОДУМАНА И РЕАЛИЗОВАНА ЧЕТКАЯ СИСТЕМА МЕР ПО БОРЬБЕ С ПОТЕРЯМИ, БЕСПЕРЕБОЙНОЙ РАБОТЕ ЗАГОТОВИТЕЛЬНЫХ, ТРАНСПОРТНЫХ И ТОРГОВЫХ ОРГАНИЗАЦИЙ.

ВЫГОДЫ ПОДСОБНОГО

О ВЫГОДЕ Личных Подсобных Хозяйств в выполнении Красноярсковским районом производственных планов говорят такие цифры. В 1981 году закуплено у населения более 10 тысяч центнеров мяса, 4,5 млн. штук яиц, 308 центнеров меда.

— Утвержден генеральный план застройки райцентра, 40 процентов квартир будут построены в 2—4-этажном исполнении, 43 процента — одноэтажных двухквартирных, 17 — многоквартирных.

ЛЕСОВОДЫ — СЕЛУ

Труженники леса, как и все советские люди, стараются внести свой вклад в осуществление Продовольственной программы. Свои заботы в этом они тесно увязывают с проблемами сельского хозяйства.

Актуальное интервью

РАСШИРИТЬ ТОРГОВЛЮ ПЛОДОВООЩНОЙ ПРОДУКЦИЕЙ

Как известно, ЦК КПСС и Совет Министров СССР приняли постановление «О дополнительных мерах по расширению торговли колхозами, совхозами и другими сельскохозяйственными предприятиями плодовоошной продукцией организациями потребительской кооперации и на колхозных рынках».

Требует вмешательства МЫТАРСТВА СЫРОДЕЛОВ

Вкусный, доброкачественный сыр изготавливают из сортового молока Сибирячтинский завод. Производителей согласно технологии, затем моет, складывает и... ждет. Со дня на день ждет машины с Бийского мясокомбината для отправки этой столь нужной стране, вы-

Прежде всего хочется подчеркнуть, что принятое ЦК КПСС и Советом Министров постановление — новое проявление заботы партии и правительства о более полном удовлетворении запросов трудящихся. Его, безусловно, мы рассматриваем в свете развития Продовольственной программы, ибо предусмотренные меры направлены на рациональное использование плодовоошной продукции, расширение ее ассортимента, расширение спроса на продукты.

С сыром хуже — он ждать не может. В холодильнике мы видели головки Литовского — еще мартовского производства. В холодильнике тепло — плюс 18 градусов — при норме десять. Почему не работают холодильники? Технопарк завода А. И. Титов поспешит:

В последние годы наши села растут не только вверх, но и в ширь. В райцентре, в центральных усадьбах хозяйств появляются все больше двухэтажных домов. Но всегда ли архитекторы и строители учитывают условия специфической сельской жизни? Пока практика утверждает: нет, не всегда.

Инициаторами этой работы в районе выступают жители села Маршалки. По кооперации с колхозом им. Ленина они обязались вырастить в 1982 году в личных подсобных хозяйствах 1,500 поросей, 200 голов крупного рогатого скота. Колхоз выделяет для этих целей корма.

Словом, у лесоводов край есть все основания не только выполнять, но и перевыполнить доведенные планы оказания помощи сельскому хозяйству края.

В ОЖИДАНИИ РЕКОНСТРУКЦИИ

На количество продукции, выпускаемой Бийским овощеконсервным заводом, горожанам сетовать не приходится. В любом продовольственном магазине покупателям предлагаются щи, борщи и соленья, маринадные огурцы и томаты. Но покупатели не всегда довольны. Не секрет это и для работников завода.

В ОЖИДАНИИ РЕКОНСТРУКЦИИ

Овощеконсервный завод, пожалуй, самый отстающий в техническом отношении среди предприятий города, перерабатывающих сельскохозяйственное сырье. Около шестидесяти процентов всех производимых на нем работ сегодня по-прежнему выполняются вручную. И не случайно каждый пятый рабочий в течение года покидает завод.

В ОЖИДАНИИ РЕКОНСТРУКЦИИ

В числе основных направлений реализации долгосрочной Продовольственной программы есть и такая борьба за экономичность и бережливость, сокращение потерь и повышение качества сельскохозяйственной продукции путем широкого внедрения прогрессивных технологий производства, переработки и хранения ее. Коллектив овощеконсервного завода понимает задачи, стоящие перед ним.

