

Больше кормов каждому хозяйству!

НЕЛЕГКИЕ УСЛОВИЯ для кормозаготовок сложились в нынешнем году в колхозе «Сибирь». Впрочем, как и в других хозяйствах района. Подорожи многолетние, сильно пострадали от засухи одностебельные травы и зерновые. А по плану намечено запасти в зиму 17 тысяч центнеров сена, 30 тысяч — сенажа, 30 тысяч центнеров соломы. Как быть? Как уберечь крупный рогатый скот, которого в хозяйстве в зиму будет не много — четыре с половиной тысячи голов? Путь один — поиск новых источников пополнения запаса кормов, использование всех резервов.

Массово-политическая работа в поле СТРАДУ РЕШАЮТ ЛЮДИ

Как и всякий раз в горячую страдную пору, правление, партийный и профсоюзный комитеты колхоза утвердили дополнительные условия социалистического соревнования на период кормозаготовок. До всех аэрендов доводится пятидневные задания. А как они выполняются — об этом идет разговор на коротких ежедневных совещаниях в бригадах, которые проводит бригадир, секретарь пеховой партгруппы и профгруппы. Результаты работы отражаются на досках показателей, в беседах агитаторов и стенной печати. Сведения о ходе работ передаются по радио на центральную усадьбу, в штаб по организации соревнования. Диспетчер центрального диспетчерского пункта обрабатывает всю поступающую информацию, выпускает общеколхозный бюллетень соревнования. Его отпечатывают в нескольких экземплярах и рассылают в бригады.

По итогам за каждую пятидневку в колхозе принимают совместное постановление парткома, правления и профкома, оно называется победителей соревнования. Кроме того, каждый член аэренда, выполнивший пятидневное задание, получает благодарственную открытку и денежную премию. В честь победителей соревнования поднимают флаги трудовой славы в бригадах и на центральной усадьбе хозяйства.

Так, недавно поднимали в честь коммуниста Александра Ивановича Ануфриева, тракториста пятой бригады, — говорит секретарь парткома Анатолий Федорович Мартынов. — Заслуженная победа! На прессовании сена в рулоны он выполняет по 2-3 нормы...

Внимание к человеку, заботу о нем, о его добром настроении, обращение к его уму и сердцу через все средства идеологической работы — верный путь для улучшения и экономичности показателей. Истина эта не новая, но отсюда, что она все крепче внедряется в стиль руководства парткома. В «Сибирь» регулярно, раз в месяц по плану, проходит идеологическая планерка. Руководители среднего звена и специалисты отчитываются о политико-воспитательной работе в коллективах.

Живой и обстоятельный разговор состоялся на последней планерке, ее тема — «О задачах идеологического актива в период кормозаготовок». На планерку в «Сибирь» райком партии пригласил руководителей и секретарей партийных организаций из всех хозяйств района. Надо полагать, все ценное, что услышали они на совещании, принципиально новый подход к организации идеологической работы будет взят ими на вооружение.

Шумит зеленая страна на полях хозяйства. Ритм напряженный, рабочий. Он доносится и с лугов, и с неудобий, где лесополоса — отовсюду, где можно видеть хоть немного корма. В. ДЮНОВ, Егорьевский район.

ОЧЕРЕДНОЙ БОЕВОЙ ЛИСТОК, выпущенный совхозным пресс-центром, рассказал на этот раз о трудовой вахте косарей Красноуральского и Паклинского отделений. Эти коллективы, четко организовав работу на лугах, ведут заготовку сена высокими темпами. Достаточно сказать, что оба они неизменно отмечаются в числе лучших в районе по итогам соревнования еженедельно. Агитаторы и члены центрального идеологического звена хозяйства стараются оперативно и доходчиво сообщать информацию о ходе сенокосных дел, применяя для этой цели боевые листки, «молинии», бюллетени, проводя беседы. Разнообразные формы гласности соревнования дают оптимальную пользу. Совхоз в целом вышел сейчас на первое место в районе по общему объему заготовленных кормов. В перспективе на кормовые единицы здесь имеют уже свыше девяносто процентов от потребности.

Сенокосные агрегаты Паклинского отделения работают сегодня в пойме Кулунды. Отличный травостой удался нынче на этих заливных лугах. Трава густая, сочная. Как сказал бригадир И. Я. Нестеренко, перебрал в руках еще свежее стебли, такой корм зимой буренки съедят с аппетитом.

Опыт лучших — всем! ГЛАВНОЕ ДЕЛО

В свое время подверглись серьезной критике за неудовлетворительную организацию кормозаготовительных работ хозяйства Басовского района. Надо отдать должное, баевцы сделали правильные выводы, и сегодня район занимает одно из ведущих мест в крае по количеству заготовленных в зиму грубых и сочных кормов.

В этом репортаже рассказывается о деятельности кормозаготовителей совхоза «Ситниковский», которые возглавили в районе соревнование на зеленой жатве.

До недавних пор, говорят, здесь ежедневно заготавливали до 400-450 центнеров сена, что примерно соответствовало заданию. Вся техника работала не менее десяти часов, но и этого было мало. Как ускорить еще темпы сенокоса, подыять производительность труда, если в отделе больше нет ни лишних механизаторов, ни тракторов? Этот вопрос стал для руководства и партийной организации нерешаемым.

Посоветовавшись, здесь нашли единственный и довольно простой выход — организовать вторую смену. Теперь ежедневно с восьми часов вечера и до темноты за рычажки тракторов садятся специалисты и руководители отделений. Все они — управляющий Н. И. Мацко, бригадир полеводства

И. Я. Нестеренко, бригадир фермы И. П. Кулага, мастер-наладчик Н. Г. Зинченко, заведующий машинным двором Н. А. Нестеренко, электрик А. Г. Ярошенко, механик Д. С. Поломошнов, имея удостоверения трактористов — машинистов, пошли туда, где главное — дело. Во вторую смену они управляют агрегатами, не освобождая себя от своих непосредственных обязанностей. Добровольная инициатива руководителей и специалистов нашей поддержки в местной партгруппе. Все коммунисты во главе с секретарем Н. Г. Зинченко посчитали своим долгом принять личное участие в заготовке кормов для общественного животноводства.

И что же дала вторая смена? Этот вопрос мы задаем управляющему отделением Н. И. Мацко.

— Прибавку как минимум в триста центнеров сена. В последние дни мы заготавливали по семистот центнеров. Это почти два задания. Но главное в том, что полностью загрузили технику, и теперь каждое утро еще имеем запас для дневной работы: 20-25 гектаров на сенокосе, такой же объем для конюшников и стогометчиков.

Вот таким путем пошли на ускорение зеленой жатвы в Паклине. Выдерживая пятые темпы, отделение уже справились с плановой заготовкой сена. Звено косарей в составе И. А. Коростелева, А. И. Волынова и И. Р. Игнатенко вместе с плановыми тридцатью гектарами скашивают травы на сорока-сорока пяти гектарах за смену.



Хлеб — Родине

Механизаторы Целинного района параллельно с продолжением заготовки кормов ведут уборку хлебов. О ней рассказывает первый секретарь Целинного райкома партии А. И. ВЕРБИЦКИЙ:

— Хлеборобы района скосили каждое транспортное средство зерновые уже на площади 5.800 гектаров. Уборка идет на полях, занятых горохом и озимой рожью. На трех тысячах гектаров валки подобрались. Более высокими темпами жатву ведут совхозы «Майское утро», «Ясная поляна», колхоз «Вперед». Здесь умело применяются к неустойчивым, противостоят ему опыты специалистов и комбайнеров, комплексную организацию страды.

Все звенья на косовице, учитывая особенности нивы, применяют сдваивание валки. А рожь, кроме семенных участков, убирается напрямую. Все это повышает производительность на обмолоте, позволяет рационально использовать каждый погожий час и каждое транспортное средство.

Механизаторы района стремятся выдержать график, определенный рабочим планом страды.

С 8-10 августа начнется косовица овса и ячменя, затем пшеницы.

В закрома государства начал поступать хлеб нового урожая. Хозяйства района отпраздновали на хлебоприемных пунктах около трехсот тонн зерна озимой ржи и несколько сот тонн гороха. Все средства идеологической работы направлены на то, чтобы в срок и без потерь убрать все выращенное, усилить сдачу хлеба государству, продолжать накопление кормов и готовить землю под будущий урожай.

Целинный район.

УБРАТЬ БЕЗ ПОТЕРЬ

В последние дни дел и забот у сельхозмашиностроителей прибавилось. Не снижая темпов на заготовке кормов, они вывели комбайны на косовицу и обмолот хлебов. Нива района в этом году контрастная: есть поля, намолот на которых весьма небогатый, а есть урожайные массивы.

К нынешней страде совхоз «Чарышский» хорошо подготовился. Вовремя и надежно отремонтирована техника, разработаны планы уборки, дополнительные условия социалистического соревнования.

На вооружение взят опыт, — рассказывает директор совхоза Б. И. Кулагов. — В хозяйстве действуют пять уборочно-транспортных комплексов, возглавляют которые управляющие отделениями. Их заместителями являются агрономы отделений. Они руководят непосредственно организацией и восстановкой механизаторов на уборке урожая. Звенья возглавляют в основном коммунисты, передовые механизаторы, проработавшие по десяти и более лет на комбайнах и тракторах. В каждом комплексе созданы партийная и комсомольская группы. В уборке участвуют 68 коммунистов из 150, 24 комсомольца. Среди них восемь десятиклассников, а также ребята, окончившие сельское профессиональное училище. Они прикреплены к опытным механизаторам. В совхозе стремятся убрать весь хлеб и всю незерновую часть. Она пополнит запас кормов для животноводства.

В «Чарышском» накоплен хороший опыт работы механизаторов на полях по одному наряду. И это хозяйство приносит неизменный успех. Директор совхоза отмечает:

— Люди заинтересованы в конечном результате труда. Они лучше используют технику. И производительность выше, меньше допускаются потери урожая. По коллективному методу организован труд на кормозаготовках.

Ныне в совхозе немало механизаторов хлеба. И механизаторы «Чарышского» готовы к его уборке. И тактике переоборудованы на низкий уровень, применяются полнотельные подборщики, термозернотерки, копилки, чтобы вся незерновая часть была убрана без потерь. Рационализаторы совхоза переоборудовали на уборку комбайны для подбора сена и транспортировки его к местам зимовки. Эта же техника будет применена и для уборки соломы. Переоборудованы тележки ПТС-12, на которых одновременно можно перевозить 35-40 центнеров кормов. В хозяйстве практически все сено — три тысячи тонн — находится на местах зимовки, аскарировано и хранится по всем правилам. Эта же технология применяется и на заготовке соломы.

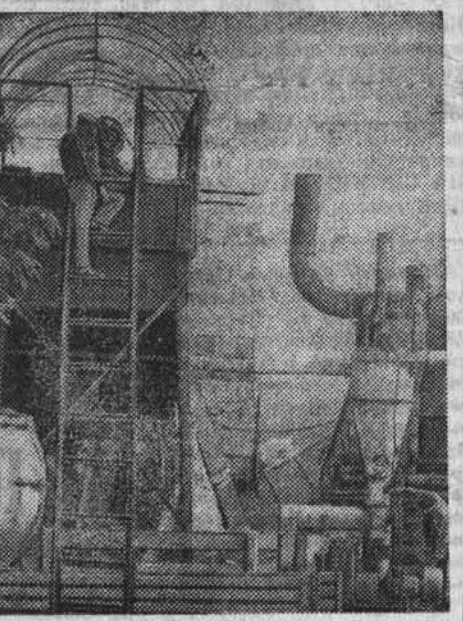
В. ЗЫБОВЕВ, Усть-Калманский район.



Хорошую работу АБМ в совхозе «Заводской» Троицкого района обеспечивает машинист Иван Трифонович Шморин. Он освоил свою профессию досконально. Звено, обслуживающее АБМ, постоянно перевыполняет сменные задания.

На снимках: И. Т. Шморин; совхозная АБМ.

Фото Е. НАЛИМОВА.



ПОТОК ГРАНУЛ НАРАСТАЕТ

Кормоцех колхоза имени Калинина — один из лучших в Локтевском районе. Его коллектив отличается высокими организационными, творческими подходами к работе. В цехе освоено производство высококачественных кормовых смесей, дробленых и прессованных кормов.

Сменные нормы коллектива цеха перевыполняются. Уже произведено 700 центнеров поликормовых гранул. В веревочку идут озимая рожь, скошенная на сено, горох, донник и другие травы. Работа кормоцеха организована по двухсменному графику. Подсчитав сырьевые ресурсы и технические возможности линии, коллектив кормоцеха взял обязательство перевыполнить годовое задание по производству поликормовых гранул.

Н. МАРЧЕНКО, Локтевский район.

В ЗВЕНЕ МОЛОДЫХ

ЭТО УТРО звеневой механизированной аэренды Юговой фермы совхоза «Красногорский» Александр Александрович Руф с рассветом вышел на улицу и посмотрел на юг. Четко очерченные контуры облаков, как и вчера, были видны на горизонте. Были бы они подернуты дымкой — другое дело, а так — непременно к дождю. Точнее барометра не придумаешь.

У скошенной травы на лугу собрались члены звена. Вот только стоговар Василий Яковлевич Першин задержался: в кузине отключал сконструированные им грабли, специально предназначенные для отсыпания стогов. Но и с приходом его не включился в работу. Такая досада! Промокши валки от вчерашнего дождя, и хотя светло-солнечный и западный ветер дул, подсыхали они медленно. Принялись вручную перерабатывать сено, да разве одолеешь таким способом сотни гектаров. Первый стог начали после обеда. До полудня сметали, облака заходили. Через несколько минут молния расписалась на небесной сини, и дождь пошел.

До 9 часов вечера пришлось ждать, а потом до 42 работали, и еще два стога сметали.

— Вот так каждый день. То работаем хоть рубашки выкидай, то поневоле выкидаем, зато потом на часы не глядим, — пояснил звеневой, Василий Яковлевич Першин.

Жизнь Советов КОГДА ВСЕ НА ПОКОСЕ

В ТАКИЕ ДНИ село кажется покинутым. Идешь по Верху. Жилу мимо запертого на замок клуба, мимо пекарни, мимо дворов с закрытыми калитками и — никого, лишь встретится на каком-нибудь крыльце старая женщина, не дожидаясь вопроса, с достоинством скажет: «Как все косить уехали».

Куда отправилась? Где искать людей? А найдешь и киномеханика, и завхоза, и секретаря исполкома сельсовета — где-нибудь там, где трава стояла годами нетронутой. Теперь вот по-хозяйски в дело их беру. Во всех неудобных местах, на косогорах, оврагах, логах, обочинах дорог, все скашивают — не дают сорнякам пропадать.

С этих вот неудобий немало уже верх-жилынь кормов заготовили для колхозного скота. А на первый в нынешнем году массовый субботник по заготовке кормов жители села выехали на следующий день после сельского схода, который прошел восьмью июля.

Очень актуально прозвучало предложение — всем выйти на покос. Сход решил отправить верх-жилынь на заготовку кормов с неудобий прямо завтра, не откладывая. И уже ранним утром девятого июля отправился. Правление колхоза имени Кирова обеспечило людей литовками, вилами, было не лишним, ни проволочек не в погужу скошенной травы, ни в закладке ее на сенаж.

Поработали с удовольствием все. Например, звено из одиннадцати человек, куда входили заведующий гаражом, техник связи, заведующий клубом и другие сельские, заготовило сто

семьдесят девять центнеров сенажа. Те первые два дня наглядно показали, что значит каждая пара рабочих рук, что значит, когда каждый старается от души.

И потом, буквально несколько дней спустя, когда собралось совместное заседание исполкома сельсовета и правления колхоза и заслушали информацию главного агронома колхоза Александра Степановича Сусликова, снова вопрос о заготовке кормов был поставлен во главу угла. Решили, что надо довести дополнительное задание бригадам. Поддержали предложение повторить выезд всех жителей села на покос.

Когда по местному радио председатель Верху — Жилинского сельсовета Валентина Васильевна Левкина сообщила о предстоящем выезде, сказала, где собираться поутру, сельские понимали важность момента, понимали, что каждый летний день должен быть использован сполна. Явились все. В приподнятом настроении рассаживались по машинам. И работали с энтузиазмом. Конечно, подстегивал пример тех

это результат слабого внимания со стороны районного руководства, в частности, районного управления сельского хозяйства. Общественные организации райцентра, сельские Советы к заготовке кормов практически не привлечены. Сейчас важно собрать каждый грамм кормов. А в Петропавловском районе глаз режет неиспользованная растительность обочин дорог, неудобий в полях севооборотов и на естественных кормовых угодьях. Остается желать лучшего и качество уборочных работ. Косовица трав проводится в отдельных хозяйствах на высоком уровне, несвоевременно проводится подбор валков и скирдование сена.

С таким положением бороться нельзя!

Острый сигнал СТРАННОЕ РАЗЛИЧИЕ

В Петропавловском районе до 90 процентов от потребности сельхозаппаратуры в Усть-Пристанском. Отсюда можно сделать вывод, что пер. в Усть-Пристанском преуспевает на зеленой жатке. Так должно быть, а что на деле? Усть-Пристанские кормозаготовители уже перевыполнили план кормозаготовительной страды по производству витаминно-травяной муки, запаса экологически чистой сенажа. Во многом

Молния

Содержит текст о выполнении плана по заготовке кормов

ВЫШЕЛ В СВЕТ ОЧЕРЕДНОЙ ВЫПУСК «МОЛНИИ» ПРЕСС-ЦЕНТРА РАЙКОМА ПАРТИИ.

«Молния» содержит текст поздравительной телеграммы в адрес совхоза «Путь Ленина» Смоленского района. Коллектив этого передового хозяйства, как и весь район, успешно справился с выполнением плана по заготовке кормов.

В ПОСТАНОВЛЕНИИ ЦК КПСС «О дальнейшем улучшении идеологической, политической, воспитательной работы» в документах XXV съезда партии подчеркивается важность и необходимость повышения ответственности руководителей и специалистов за воспитательные последствия хозяйственной деятельности, обеспечение единства идеологической и организаторской работы.

Для более активного привлечения руководителей и специалистов к воспитательной работе, повышения их ответственности за состояние морально-психологического климата и уровня дисциплины в своих коллективах с нынешнего года на нашем предприятии проводятся идеологические планерки.

Дело это для нас новое, но пользы его все мы убедились на практике. Показательны уже сами вопросы, которые на планерках рассматриваются. Так, в январе в центре внимания руководства и общественности завода было состояние трудовой дисциплины и роль руководителей цехов и отделов в ее укреплении. В феврале мы анализировали работу по улучшению бытовых условий в общежитиях, в марте — шефство-наставничество молодых рабочих и производственный быт: в мае

Идеологическая работа: практика, опыт, инициатива

ОТДАЧА ПЛАНЕРКИ

— состояние художественной самостоятельности, в июне — связь завода с подшефными учебными заведениями.

Как видим, круг интересов участников планерки, а значит, и руководства завода очень широк, и уже одно это говорит о том, какие задачи приходится решать. Ну, где бы еще заместителю директора по кадрам Е. Т. Прудникову мог держаться столь подробный отчет, как не на январской идеологической планерке? При этом были заслушаны председатель общественного отдела кадров Н. С. Левина, начальник цеха А. А. Хрулев, С. А. Егоров. Опытной своей работы по укреплению дисциплины в коллективе электродного участка РМЦ Е. П. Кустлев, начальник цеха ИППА В. П. Бубенчиков... В период директором предприятия В. Т. Гущинным, другими участниками идеологической планерки по всей полноте представала картина положившейся дел с дисциплиной в цехах и отделах. Более того, по-

являлась возможность оперативно принять необходимые меры, взять под контроль отдельные неблагоприятные участки.

Но это только одна сторона дела. Не надо сбрасывать со счетов и воспитательное воздействие самой планерки. Ведь когда, к примеру, В. П. Бубенчиков рассказывал о том, почему в цехе контрольно-измерительных приборов значительно снизился процент текущих кадров, нарушивших трудовую дисциплину, то на языке и пути достижения этого. А они доступны каждому руководителю. Это — тесный контакт с общественными организациями, создание хороших социально-бытовых условий для работающих, индивидуальный подход к людям, особенно к молодежи. Тогда же по результатам планерки было принято решение, выполнение которого было взято под строгий контроль.

Отчеты цеховых руководителей на последующих планерках свидетельствуют: положение с трудовой дисциплиной

на заводе заметно улучшилось, начальники цехов и отделов стали уделять гораздо больше внимания созданию здорового микроклимата в своих коллективах.

То же самое можно сказать и по другим вопросам. Взять художественную самостоятельность. Именно на идеологической планерке руководители предприятия смогли в полной мере ознакомиться с ее структурой и особенностями, выявить в проблеме, наглядно увидеть взаимосвязь между работой самостоятельных коллективов и трудовым настроем в цехах.

На майской планерке о состоянии художественной самостоятельности отчитывался заместитель председателя завкома Н. Н. Рудченко. Она проинформировала руководство и актив о том, что на заводе созданы фольклорно-инструментальный ансамбль, духовой оркестр. В нынешнем году заводчане принимали активное участие в районном и городском смотре художественной самостоятельности...

И все же художественная самостоятельность на заводе еще не стала по-настоящему массовой. Отсюда это вызвано недостатком специальных помещений (коллектив не имеет своего Дома культуры), нехваткой специалистов по главной причине кроется в недостатке большинства руководителей значения самостоятельного искусства в работе с людьми, в подходе к нему как к второстепенному делу.

Не случайно было принято решение считать дальнейшее развитие художественной самостоятельности задачей не только заботой профсоюзных, комсомольских, партийных организаций во всех цехах и отделах, но и администрации. Было обращено внимание на необходимость оперативного решения всех организационных и материальных финансовых проблем, касающихся самостоятельной творчества.

И так в любом вопросе. Глубокое и всестороннее изучение обстановки (система докладов и проверок) плюс опе-

ративное решение (планерку ведет первый руководитель), как правило, дают заметные результаты. Уже сейчас, спустя всего полгода, эффект от идеологических планерок ясно ощущаем, причем в самом главном: руководители подразделений твердо осознают свою ответственность, не только за выполнение государственного плана, но и за уровень воспитательной работы со своими подчиненными. Знание нужд, интересов рабочего человека, создание доброжелательной обстановки на местах благоприятно сказывается как на трудовых достижениях людей, так и на росте их политической сознательности. А ведь именно на людей в первую очередь опирается руководитель, претворяя в жизнь намеченные планы.

Партийный комитет, руководство предприятия убеждены в высокой отдаче идеологических планерок. Чтобы лучше обобщить их опыт, мы наметили в конце года тематическое проанализировать все сделанное (и несделанное) в реализации решений, принятых на планерках. Уверены, что такой анализ поможет улучшить воспитательную работу.

Т. СОЛОНОВА,
заместитель секретаря
партийного комитета
г. Бийск.

КОГДА ВСЕ НА ПОКОСЕ

(Начало на 1-й стр.)

звеньев, которые вырвались вперед, подобрали сообщения депутатов о том, как ударно трудятся колхозники на других участках кормозаготовок.

В эти дни сыграла свою роль теснейшая связь Совета, его исполкома с людьми. Отклик, который исходил в сельхозах из исполкома сельсовета, обернулся реальными результатами. Немало сделал председатель колхоза Михаил Калистратович Лысенко как депутат, руководитель хозяйства для того, чтобы организованно поставлены были кормозаготовительные работы, ничем не нарушался их четкий, продуманный ритм.

ЗАПОМНИЛИСЬ СЛОВА

Михаила Калистратовича, обращенные к людям: «Будем брать корма до последней травинки». И вот уже пять тысяч центнеров сенажа заложено здесь только из неудобий, из травы, обожженной как раз в время обших сельских выходов на кормозаготовки. И эта цифра постоянно увеличивается.

Кстати, на сложнейшем участке заготовки витаминно-травяной муки трудится депутат сельского Совета тракторист Павел Николаевич Кабанов. Почти беспрерывно включен агрегат, чуть свет начинают работу люди, а заканчивают поздно ночью. Бесперывно поступает травяная масса, сгруженная машинами, на транспортер. Затем выработывает до двадцати тонн гранул в день. Это немало, больше плана. По труду и честу — сегодня флаг трудовой славы поднят в честь этого ударного звена.

Нелегко, конечно, держать постоянный ритм, но, несмотря на жару, усталость, люди работают с напором. И, конечно, невозможно в этой связи не упомянуть депутата сельсовета Марию Васильевну Ломанову. Она трактористка, сейчас обслуживает людей, занятых на кормозаготовках. Подвозит колхозникам горячее питание из столовой, воду. Сама и за раздаточной, и за контролера, и за агрегатором. Председатель исполкома сельсовета Валентина Васильевна Левкина упомянула и еще об одной важной черте депутата Ломановой: «Если заметит неполадку, не только сумеет человеку об этом сказать, но и предложит, как устранить».

Когда Мария Васильевна приглашает людей отобедать, те в первую очередь спрашивают у нее о новостях, о том, как идут дела на других участках страды, а первую очередь — на закладке травы в траншею. Здесь среди других трудятся Хохловы — отец и сын. Александр Михайлович — тракторист, Владимир — шофер. Младший Хохлов, отслужив в армии, возвратился в родное село, стал работать в колхозе, и, по мнению сельчан, работает на совесть.

Многие парни, окончившие среднюю школу, остаются в Верх-Килине. В колхозе всегда найдется для них работа, выберут профессию по душе. Немало делается здесь для закрепления молодых кадров, для воспитания в лучших трудовых традициях. А базис не является для молодежи примером ярким, который убеждает лучше любых слов, массовый выход селян на покос, участие в кормозаготовительной кампании!

Примечательна и такая факт. Если в прошлом году верхкилинцы сдали излишков молока государству всего пятьдесят семь центнеров, то ныне уже закуплено по сто пятьдесят килограммов от каждой коровы, имеющейся в личном хозяйстве, то есть триста двадцать центнеров. Депутаты ходили по дворам, беседовали с владельцами коров, выясняли, что такое количество молока может сдать. Знакомил селян и с условиями социального соревнования по закупке излишков сельхозпродуктов от населения. Как видим, усилие сельского Совета, его исполкома не прошло даром. Опять же выливаются в конкретные результаты.

Верное решение принял исполком и когда речь зашла о заготовке кормов для личного стада. Пришли к общему мнению, что на зиму семьи, имеющие скот, должны заготовить по двадцать пять центнеров. Опять же настремлены верхкилинцы пошло правление колхоза, определило места покосов.

Продолжают заготовку кормов для общественного животноводства верхкилинцы спорно. Впереди еще много работы, а сделать ее качественно и в короткие сроки помогут, как всегда, помогали, организуют, дисциплина и деловое настроение. Которые поддерживают в людях депутаты Совета, его исполком.

П. ИЗВЕКОВА,
Косинский район.

Хозяйственной деятельности — высокую эффективность

НА ОСНОВЕ КОМПЛЕКСНОГО ПЛАНА

Совершенствование выпускаемых изделий, повышение их надежности, создание новых модификаций с более высокими технико-экономическими параметрами требуют внедрения новых технологических процессов, развития существующего производства на базе технического перевооружения. Все эти проблемы находят отражение в техническом плане завода, являющемся основным документом, определяющим техническую политику на ближайший и последующие годы. Разрабатывается он на основе комплексного пятилетнего плана развития завода.

За годы десятилетия пятилетия за счет использования найденных конструктивных решений, а также повышения уровня технологии созданы и сданы на межведомственные испытания новые модификации изделий. В ходе технического перевооружения в цехах завода было модернизировано около 4 тысяч ортогональных станков с экономическим эффектом 4 млн. 350 тыс. рублей, за счет чего снижена трудоемкость изделий на 1,380 тыс. нормо-часов. За этот период на основных технологических линиях было внедрено 275 единиц специального оборудования, 32 станка с ЧПУ, заменено 528 единиц физических и морально устаревшего оборудования.

В полном объеме выполнены все задания по внедрению прогрессивной технологии, механизации и автоматизации, а также задания по плану опытно-конструкторских и научно-исследовательских работ. За пятилетку реконструировано 21 линия и участок в цехах основного производства за счет ввода новых площадей, внедрения нового оборудования, средств механизации транспортировки деталей и удаления стружки, внедрения прогрессивной технологии обработки деталей. Благодаря проведенным работам доля занятых тяжелым трудом в общей численности промпредприятия снизилась на 1,7 процента. Уровень механизации транспортных и складских работ возрос в 1980 году до 92 проц. Внедрено 7 систем пакетных и контейнерных перевозок, 7 механизированных складов, в том числе автоматизированный склад штампов в цехе 160. Таковы общие данные, отражающие техническое развитие завода в прошлой пятилетке.

Дальнейшее повышение технического уровня производства предусматривается комплексным планом социально-экономического развития завода на 1981—1985 годы. В цехах основного производства планируется внедрить 250 специальных станков, 38 станков с ЧПУ, 50 манипуляторов и промышленных роботов. В нынешней пятилетке будут организованы две комплексно-механические линии, пять комплексно-механических участков. Будет заменено около 400 единиц морально и физически устаревших станков. Предполагается полностью высвободить 193 человека, заменить ручной труд механизированным 322 рабочими, ликвидировать ручной тяжелый труд у 206 человек.

Что же сделано для выполнения плана в первом году пятилетия? Внедрено около 800 ортогональных станков. Получен экономический эффект 765,8 тыс. рублей. Однако часть мероприятий по снижению трудоемкости не выполнена. Причины в том, что руководство ряда цехов не уделяло должного внимания внедрению технических планов как заводского, так и своих цеховых. Не выполнены отдельные мероприятия и цехи подготовки производства, по вине которых задерживается изготовление необходимой оснастки, приспособлений и стоек.

Технический план завода на 1982 год сохраняет основные направления предыдущих лет, вместе с тем большое внимание обращено на внедрение мероприятий по сокращению ручного труда и экономии материальных ресурсов. Одна из важнейших работ текущего года — освоение первой очереди испытательной станции. Заводские и цеховые инженерные службы ныне более основательно занимаются выполнением ортогональных. Все задания по новой технике, направленные на улучшение использования мощностей, повышение производительности труда, выполнены в полном объеме. Это позволило более эффективно

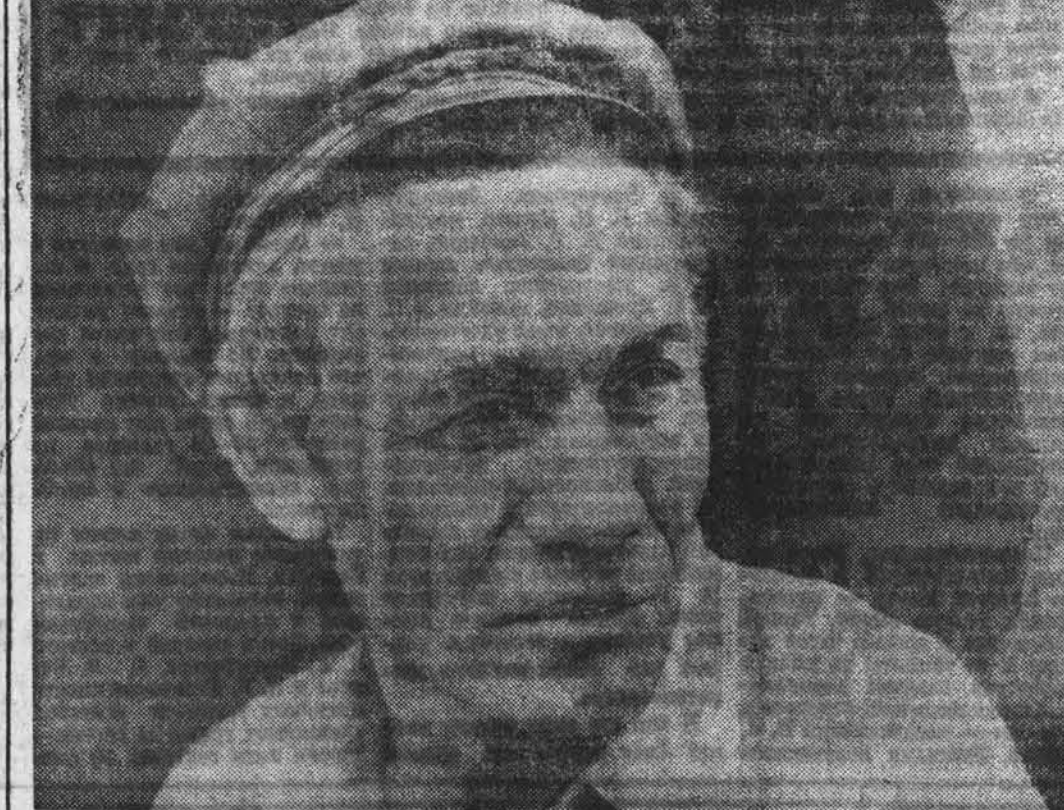
использовать мощности, снизить плановые и ликвидировать внеплановые простои оборудования, сократить его непроизводительную работу. Существенно укрепляется технологическая дисциплина, устраняются отступления от установленных режимов, налажен и ужесточен технический контроль.

Анализ результатов фотографии использования рабочего времени, проведенный в мае 1982 года, показал, что потери рабочего времени были обусловлены в основном двумя причинами: недокомплектностью рабочими и недостатком металлопроката в цехе поставщиков. Поскольку дефицит кадров будет уменьшаться и впереди, то необходимо стремиться последовательно высвобождать рабочих за счет внедрения прогрессивной технологии на основе внедрения комплексных агрегатных станков с максимальной интеграцией операций, станков с ЧПУ и станков типа «обрабатывающий центр», перевода изготовления массовых деталей на автоматические линии, внедрения промышленных роботов и манипуляторов, перевода производства деталей на точное литье и порошковую металлургию.

Внедрение новой техники не обходится без трудностей. Взять, к примеру, станки с числовым программным управлением. В их паспортах записано, что запуск станков в эксплуатацию должен производиться только специалистами изготовившего завода или специального монтажно-наладочного управления. И очень часто приходится долго ждать наладчиков, а дорогостоящее оборудование простаивает. Вопрос, очевидно, должен решаться таким образом: или наладчики должны прибывать максимум в месячный срок после их вызова, или отладку должны производить заводы-потребители этих станков при условии сохранения гарантии.

Прогрессивное направление в промышленности — внедрение промышленных роботов и манипуляторов. Начинать внедряться они и на нашем заводе. Процесс их освоения сопровождается определенными трудностями: нет специалистов по робототехнике, значительная потребность в специалистах по робототехнике, значительная потребность в специалистах по робототехнике, значительная потребность в специалистах по робототехнике.

Б. МОСЮКОВ,
заместитель главного технолога завода «Трансмаши».



Коммунист Николай Дмитриевич Бобров трудится в Шипуновской райсельхозтехнике тридцать лет. Сейчас, в горячие дни сенокоса, его мощный ЗИЛ можно видеть во многих хозяйствах — то с новыми агрегатами, то с запасными частями. Ежедневно в автопредприятии выписываются сразу три путевых листа на фамилию Боброва. Дело в том, что оба сына Николая Дмитриевича, Геннадий и Сергей, тоже стали водителями. В день, когда был сделан этот снимок, сыновья были в рейсах, а Николай на СНИМКЕ: Н. Д. БОБРОВ. Шипуновский район.

Фото И. ЯШИНА.

Выполняя Продовольственную программу

СОДРУЖЕСТВУ — КРЕПНУТЬ

Стремясь ударным трудом ответить на решения майского (1982 г.) Пленума ЦК КПСС, коллективы станций Шипуновской и местного хлебозернового предприятия решили внести достойный вклад в осуществление Продовольственной программы. Они дали слово отгрузку и перевозку зерна нового урожая, другой сельскохозяйственной продукции обеспечить в срок, с высоким качеством.

Руководство и райпрофсоюз Алтайского отделения железной дороги одобрили инициативу шипуновцев. Почти инициаторов поддержали всеми железнодорожниками Западно-Сибирской магистрали.

Коллективы станции Шипуновской и местного хлебозернового предприятия работают в тесном деловом сотрудничестве не один год. После выхода в свет докладов майского Пленума ЦК КПСС давние партнеры взяли на себя повышенные социальные обязательства. Решено, в частности, сократить простой вагонов под грузовыми операциями на 0,2 часа. За счет лучшего использования подвижного состава и вместилища повысить статическую нагрузку на каждую единицу подвижного состава (на 0,6 тонны). Предусмотрены и такие

мероприятия, как улучшение информации о подходе и подаче вагонов на подъездные пути элеватора, об окончании грузовых операций. Партнеры гарантируют полную сохранность перевозимого зерна.

Сейчас на транспорте полным ходом идет подготовка к перевозкам урожая-82. Учитывая, что успешное проведение массовых перевозок хлеба, другой сельскохозяйственной продукции зависит от слаженной совместной работы железнодорожников, работников хлебозерновых предприятий, коллективы приняли совместные социальные обязательства. В них предусмотрено обеспечить текущую, ритмичную отгрузку тракторов, сельскохозяйственных машин, комплектующих изделий для них.

Во всех транспортных коллективах Алтайского отделения железной дороги обсуждено также постановление ЦК КПСС и Совета Министров СССР «О дополнительных мерах по обеспечению уборки урожая, заготовке сельскохозяйственных продуктов в 1982 году и успешного проведения зимовки скота в период 1982—83 годов». Взяв на вооружение опыт железнодорожников Северного Кавказа магистрали, одобренной коллегией МПС, по обеспечению образцового транспортного обслуживания села.

Главный резерв тружеников стальных магистралей Алтая — маршрутизация. Только максимальное формирование прямых поездов обеспечит успех дела. Поэтому в одном из пунктов обязательств записано: «Погрузку зерна производить

не менее 45 процентов отравительскими и ступенчатыми маршрутами. Подача вагонов для погрузки обеспечивать в первую очередь. Организовать продвижение составов с грузами для села с высокими скоростями».

Интересы села требуют строгой проверки контроля за использованием крытых вагонов. Каждый крытый вагон, и тем более с самоуплотняющимися дверями, — только под хлеб! За этим будут пристально следить не только хозяйственные руководители, но и общественность.

Народные контролеры провели рейды по проверке готовности подъездных путей и сельских помещений, пунктов приема крытого порожняка. Рейды дозорных показали, что нерешенных проблем на сегодняшний день, к сожалению, еще немало. Следует, например, детально подумать над тем, как и за счет чего сократить нормы простоя подвижного состава под грузовыми операциями, уплотнить нагрузку вагонов. Пока железнодорожники Алтая еще недостаточно используют резервы для подготовки крытого порожняка под хлеб. Транспортники направляют усилия на быстрое устранение недостатков.

И. МЕТАЛЬНИКОВ.
Барнаул — Шипунов.

АГИТПОЕЗД РАЙКОМА В ПУТИ

Большие и сложные проблемы стоят сейчас перед труженниками сельского хозяйства Троицкого района. В короткие сроки увеличить производство продовольствия — вот задача, которую майский Пленум ЦК КПСС поставил в масштабе всей страны.

Для разъяснения населения и труженникам полей района Продовольственной программы, культурного обслуживания бригад и ферм райком партии и райисполком создали агитбригаду — оперативно действующий творческий коллектив. Наряду с работниками райкома и райисполкома, медиками, юристами, педагогами в агитбригаду вошел детский народный агитколлектив «Соколята», который много лет руководит П. П. Казаков — лауреат краевого конкурса агитбригад.

...Марки день только начался, когда к правлению совхоза «Петровский» подъехали два автобуса. Собранные во дворе люди — рабочие совхоза, механизаторы, шоферы, животноводы с нетерпением ожидали выступления приехавших райцентр. Прямо по двору, прямо к сцене, с импровизированной сцены перед труженниками совхоза выступил с лекцией В. Г. Тарасов — председатель райисполкома. Он рассказал о задачах района в выполнении Продовольственной программы, о планах. Затем состоялся концерт. Он был посвящен 40-летию образования СССР.

Впереди у коллектива агитбригады — новые интересные встречи с людьми на полях и в фермах.

А. МЕЛЕХИН,
издатель.
Троицкий район.

ПОЛТОРА ГЕКТАРА ПОД ОДНОЙ КРЫШЕЙ — таковы размеры нового блокового завода «Алтайсельмаш». Удобно будет работать жителям в этом просторном светлом помещении. Новый комплекс позволит заводу значительно увеличить выпуск высококачественных машин: плугов, противоэрозийных борон БПЗ-3А, запасных частей. Это станет заметным вкладом в решение Продовольственной программы.

В пусковой комплекс, кроме блок-корпуса, входят также административно-бытовой, столовая, пешеходная галерея, инженерные коммуникации, дороги.

Генеральный подрядчик СУ-26 и заказчик стараются как можно теснее сотрудничать в решении общей задачи. Вместе с куратором заводского отдела капитального строительства В. Г. Васильев мы пришли на строительную площадку блок-корпуса. Работы в целом идут удовлетворительно. К примеру, за полугодие освоено

На пусковых объектах

ПОТЕРЯНО МНОГО ВРЕМЕНИ. ПОЧЕМУ?

Игноров. — Слишком много потеряно времени из-за перебоев в снабжении.

Словом, усложняется дело. Переустройство программы — не лучший в данном случае показатель. Благополучие минимало, ведь остались самые трудоемкие работы. А тут еще из-за ошибок в проекте, в чем виноват заказчик, пришлось закрывать четыре котла и рядом копать новые. За такие просчеты, которые будут по карману государству, почему-то никто персонально не отвечает.

Участок прораба К. В. Аскадулина с большим отставанием строит административно-бытовой корпус. При сметной стоимости 1,366 тысяч рублей ожидаемый остаток на 1 января 1983 года составит 358 ты-

сяч. Значит, главная часть работ падает на год текущий. А освоено всего лишь... с десятком тысяч рублей. Но не видно, чтобы и сегодня принимались какие-то решительные меры. Сборного железобетона для монтажа здания как не было, так и нет.

СУ-23 плохо строит столовую на 300 мест. Долгое время тут наблюдалась такая картина. Специально для столовой изготовили на комбинате производственных предприятий треста № 46 газобетон, но весли его на другие объекты.

— У нас нет крана для монтажа, — говорили в главный диспетчерский треста.

А самоходный гусеничный кран эта же диспетчерская не прислала вовремя, что на

строительной площадке отсутствует газобетон и кран, мол, там делать нечего. Можно ли считать деловым подобное отношение? С марта записывается этот вопрос в протоколы ежедневных оперативных совещаний, на которых непременно присутствует кто-либо из ответственных работников горкома партии или горисполкома. Записывается, но неизменно остается на бумаге. Правда, в первой декаде июня, наконец, газобетон привезли, но прислали кран, у которого слишком короткая стрела. Сколько же может продолжаться эта волокита?

Большую тревогу вызывает строительство бойлерной для заводской тепловой станции. Это пусковой объект 1982 года. Важность его очевидна, поскольку миклушевской за-

вод и весь жилой район города тепла в достатке не имели. И если бойлерная нынешним летом не будет введена в строй, ситуация повторится.

А дела здесь идут из рук вон плохо. Во многом виноват отдел капитального строительства «Алтайсельмаша», а персонально — заместитель директора Е. К. Хурсин и главный инженер ОКБ С. Н. Кириллов. Они не обеспечили своевременно техдокументацию и освобождение площадок. Ведь формально строительство бойлерной начато еще в 1979 году.

— Чтобы успеть к зиме, надо ежемесячно осваивать не менее 40 тысяч рублей, — се-

тует В. С. Игумнов. — Осваиваем же едва 10 тысяч... Сейчас тормозит дело отсутствие 34 нижних балок и девяти колонн. Из-за этого монтаж здания бойлерной идет уже четыре месяца вместо одного. Заместитель главного инженера строительств № 46 В. Т. Афонин объясняет это тем, что не из чего делать арматуру. Но металл может и дальше не быть, если не принять экстренных мер.

Уж кому-кому, а горному району и горисполкому хорошо известно, сколько было миклушевской зимой жалоб трудящихся на высокую температуру в квартирах. Так почему же сейчас упускается дорогое время, когда надо бросить все силы на то, чтобы подогреть источник тепла к зиме? К тому же без увеличения мощности тепловой станции не будет нормально работать и пусковой комплекс на «Алтайсельмаше», требующий много тепла и горячей воды.

Н. МАРКОВ,
корр. «Алтайской правды».
г. Рубцовск.

КОНЧАЕТСЯ ТРУДОВОЙ ДЕНЬ. Люди возвращаются в домашнюю уют, чтобы посидеть у телевизора, почитать газету, пообщаться с детьми. А для более чем 6 тысяч человек начинается «вторая» смена: лекции, семинары... Будни студента-вечерника. Нелегко и заочнику: неотступные контрольные и курсы, консультации, объемные списки литературы.

Высшая школа: сегодня и завтра ВТОРАЯ СМЕНА ЗАОЧНИКА

ратуры для самостоятельного изучения... А семейные заботы. Обучение без отрыва от производства — большой резерв подготовки кадров для народного хозяйства края. Минимальное отвлечение людей от сферы производства позволяет получить надежный экономический, научно-технический, социальный и воспитательный эффект при сохранении трудовых ресурсов.

Объективные условия развития нашей страны, края выдвигают перед высшей и средней специальной школой насущную задачу развития и совершенствования вечернего и заочного образования. Главная цель этого совершенствования — укрепление связи учебного заведения и предприятия, колхоза, совхоза, учреждения, т. е. укрепление связи с теми, для кого готовится специалист.

Тут-то и начинаются проблемы. Дело в том, что потребности в кадрах — это не просто потребность, а потребность в кадрах, способных к самостоятельной работе. Это не просто потребность, а потребность в кадрах, способных к самостоятельной работе. Это не просто потребность, а потребность в кадрах, способных к самостоятельной работе.

Система подготовки кадров без отрыва от производства позволяет сократить путь от изучения теоретических дисциплин до их применения на практике. В реальных условиях и курсовых проектах, связанных с производством, у каждого студента закладывается и укрепляется образцовый подход к учебной задаче, и пред-

приятно. В политехническом институте, университете, вечернем моторостроительном техникуме, филиале института текстильной и легкой промышленности число таких работ год от года возрастает. И очень непросто выжить на их фоне пылящиеся на кафедральных шкафах дипломы и курсовые с «вечными» темами.

Организация на предприятиях филиалов кафедр, лабораторий и кабинетов, проведение совместных научных исследований с привлечением вечерников и заочников, проведение занятий непосредственно на предприятиях позволяют достичь максимального успеха в решении учебных задач, связывая их с производственными обязанностями студентов, повышая эффективность их труда. Хороший опыт такой совместной деятельности сложился у моторостроительного объединения и политехнического института. В этой статье предлагается преобразование Рубцовского факультета АПИ в заочный на базе АТЗ.

В том, что студент, сочетающий работу и учебу, нуждается в особой заботе и внимании, убеждает, кого-либо необходимость нет. Но не редкость, когда отдельные руководители смотрят на вечерника и заочника как на лишнюю обузу, и отпуску ему предлагают летом, и в командировки не посылают, и работой не перегружают. И выдают такой хозяйственник, не сомневаясь в своей правоте, справку о том, что такой-то студент не может являться на занятия, т. е. с 9:00 до 20:00 занят на работе, что за 3 месяца он отпущен на сельхозработы, что за полгода 7 раз был в служебных командировках... Каких только записок не увидишь в деканате! А суть всех одна — учиться студенту некогда.

Нелегко заочнику и во время сессии: зачастую вместо занятий ему приходится бегать в безуспешных поисках жилья. Особенно большие трудности с размещением заочников испытывают сельскохозяйственный институт, политехнический институт, единственные учебные заведения этой проблемы не решают.

Не хватает учебно-методической литературы в политехническом институте, филиале института текстильной и легкой промышленности. Вот почему так важно укрепление связи учебного заведения и предприятия, колхоза, совхоза, учреждения, т. е. укрепление связи с теми, для кого готовится специалист.

В политехническом институте, университете, вечернем моторостроительном техникуме, филиале института текстильной и легкой промышленности число таких работ год от года возрастает. И очень непросто выжить на их фоне пылящиеся на кафедральных шкафах дипломы и курсовые с «вечными» темами.

Организация на предприятиях филиалов кафедр, лабораторий и кабинетов, проведение совместных научных исследований с привлечением вечерников и заочников, проведение занятий непосредственно на предприятиях позволяют достичь максимального успеха в решении учебных задач, связывая их с производственными обязанностями студентов, повышая эффективность их труда. Хороший опыт такой совместной деятельности сложился у моторостроительного объединения и политехнического института. В этой статье предлагается преобразование Рубцовского факультета АПИ в заочный на базе АТЗ.

В том, что студент, сочетающий работу и учебу, нуждается в особой заботе и внимании, убеждает, кого-либо необходимость нет. Но не редкость, когда отдельные руководители смотрят на вечерника и заочника как на лишнюю обузу, и отпуску ему предлагают летом, и в командировки не посылают, и работой не перегружают. И выдают такой хозяйственник, не сомневаясь в своей правоте, справку о том, что такой-то студент не может являться на занятия, т. е. с 9:00 до 20:00 занят на работе, что за 3 месяца он отпущен на сельхозработы, что за полгода 7 раз был в служебных командировках... Каких только записок не увидишь в деканате! А суть всех одна — учиться студенту некогда.

Нелегко заочнику и во время сессии: зачастую вместо занятий ему приходится бегать в безуспешных поисках жилья. Особенно большие трудности с размещением заочников испытывают сельскохозяйственный институт, политехнический институт, единственные учебные заведения этой проблемы не решают.

Не хватает учебно-методической литературы в политехническом институте, филиале института текстильной и легкой промышленности. Вот почему так важно укрепление связи учебного заведения и предприятия, колхоза, совхоза, учреждения, т. е. укрепление связи с теми, для кого готовится специалист.

В политехническом институте, университете, вечернем моторостроительном техникуме, филиале института текстильной и легкой промышленности число таких работ год от года возрастает. И очень непросто выжить на их фоне пылящиеся на кафедральных шкафах дипломы и курсовые с «вечными» темами.

Организация на предприятиях филиалов кафедр, лабораторий и кабинетов, проведение совместных научных исследований с привлечением вечерников и заочников, проведение занятий непосредственно на предприятиях позволяют достичь максимального успеха в решении учебных задач, связывая их с производственными обязанностями студентов, повышая эффективность их труда. Хороший опыт такой совместной деятельности сложился у моторостроительного объединения и политехнического института. В этой статье предлагается преобразование Рубцовского факультета АПИ в заочный на базе АТЗ.

В том, что студент, сочетающий работу и учебу, нуждается в особой заботе и внимании, убеждает, кого-либо необходимость нет. Но не редкость, когда отдельные руководители смотрят на вечерника и заочника как на лишнюю обузу, и отпуску ему предлагают летом, и в командировки не посылают, и работой не перегружают. И выдают такой хозяйственник, не сомневаясь в своей правоте, справку о том, что такой-то студент не может являться на занятия, т. е. с 9:00 до 20:00 занят на работе, что за 3 месяца он отпущен на сельхозработы, что за полгода 7 раз был в служебных командировках... Каких только записок не увидишь в деканате! А суть всех одна — учиться студенту некогда.

Нелегко заочнику и во время сессии: зачастую вместо занятий ему приходится бегать в безуспешных поисках жилья. Особенно большие трудности с размещением заочников испытывают сельскохозяйственный институт, политехнический институт, единственные учебные заведения этой проблемы не решают.

Не хватает учебно-методической литературы в политехническом институте, филиале института текстильной и легкой промышленности. Вот почему так важно укрепление связи учебного заведения и предприятия, колхоза, совхоза, учреждения, т. е. укрепление связи с теми, для кого готовится специалист.

В политехническом институте, университете, вечернем моторостроительном техникуме, филиале института текстильной и легкой промышленности число таких работ год от года возрастает. И очень непросто выжить на их фоне пылящиеся на кафедральных шкафах дипломы и курсовые с «вечными» темами.

Организация на предприятиях филиалов кафедр, лабораторий и кабинетов, проведение совместных научных исследований с привлечением вечерников и заочников, проведение занятий непосредственно на предприятиях позволяют достичь максимального успеха в решении учебных задач, связывая их с производственными обязанностями студентов, повышая эффективность их труда. Хороший опыт такой совместной деятельности сложился у моторостроительного объединения и политехнического института. В этой статье предлагается преобразование Рубцовского факультета АПИ в заочный на базе АТЗ.

В том, что студент, сочетающий работу и учебу, нуждается в особой заботе и внимании, убеждает, кого-либо необходимость нет. Но не редкость, когда отдельные руководители смотрят на вечерника и заочника как на лишнюю обузу, и отпуску ему предлагают летом, и в командировки не посылают, и работой не перегружают. И выдают такой хозяйственник, не сомневаясь в своей правоте, справку о том, что такой-то студент не может являться на занятия, т. е. с 9:00 до 20:00 занят на работе, что за 3 месяца он отпущен на сельхозработы, что за полгода 7 раз был в служебных командировках... Каких только записок не увидишь в деканате! А суть всех одна — учиться студенту некогда.

Нелегко заочнику и во время сессии: зачастую вместо занятий ему приходится бегать в безуспешных поисках жилья. Особенно большие трудности с размещением заочников испытывают сельскохозяйственный институт, политехнический институт, единственные учебные заведения этой проблемы не решают.

Не хватает учебно-методической литературы в политехническом институте, филиале института текстильной и легкой промышленности. Вот почему так важно укрепление связи учебного заведения и предприятия, колхоза, совхоза, учреждения, т. е. укрепление связи с теми, для кого готовится специалист.

В политехническом институте, университете, вечернем моторостроительном техникуме, филиале института текстильной и легкой промышленности число таких работ год от года возрастает. И очень непросто выжить на их фоне пылящиеся на кафедральных шкафах дипломы и курсовые с «вечными» темами.

Организация на предприятиях филиалов кафедр, лабораторий и кабинетов, проведение совместных научных исследований с привлечением вечерников и заочников, проведение занятий непосредственно на предприятиях позволяют достичь максимального успеха в решении учебных задач, связывая их с производственными обязанностями студентов, повышая эффективность их труда. Хороший опыт такой совместной деятельности сложился у моторостроительного объединения и политехнического института. В этой статье предлагается преобразование Рубцовского факультета АПИ в заочный на базе АТЗ.

В том, что студент, сочетающий работу и учебу, нуждается в особой заботе и внимании, убеждает, кого-либо необходимость нет. Но не редкость, когда отдельные руководители смотрят на вечерника и заочника как на лишнюю обузу, и отпуску ему предлагают летом, и в командировки не посылают, и работой не перегружают. И выдают такой хозяйственник, не сомневаясь в своей правоте, справку о том, что такой-то студент не может являться на занятия, т. е. с 9:00 до 20:00 занят на работе, что за 3 месяца он отпущен на сельхозработы, что за полгода 7 раз был в служебных командировках... Каких только записок не увидишь в деканате! А суть всех одна — учиться студенту некогда.

Нелегко заочнику и во время сессии: зачастую вместо занятий ему приходится бегать в безуспешных поисках жилья. Особенно большие трудности с размещением заочников испытывают сельскохозяйственный институт, политехнический институт, единственные учебные заведения этой проблемы не решают.

Не хватает учебно-методической литературы в политехническом институте, филиале института текстильной и легкой промышленности. Вот почему так важно укрепление связи учебного заведения и предприятия, колхоза, совхоза, учреждения, т. е. укрепление связи с теми, для кого готовится специалист.

В политехническом институте, университете, вечернем моторостроительном техникуме, филиале института текстильной и легкой промышленности число таких работ год от года возрастает. И очень непросто выжить на их фоне пылящиеся на кафедральных шкафах дипломы и курсовые с «вечными» темами.

Организация на предприятиях филиалов кафедр, лабораторий и кабинетов, проведение совместных научных исследований с привлечением вечерников и заочников, проведение занятий непосредственно на предприятиях позволяют достичь максимального успеха в решении учебных задач, связывая их с производственными обязанностями студентов, повышая эффективность их труда. Хороший опыт такой совместной деятельности сложился у моторостроительного объединения и политехнического института. В этой статье предлагается преобразование Рубцовского факультета АПИ в заочный на базе АТЗ.

В том, что студент, сочетающий работу и учебу, нуждается в особой заботе и внимании, убеждает, кого-либо необходимость нет. Но не редкость, когда отдельные руководители смотрят на вечерника и заочника как на лишнюю обузу, и отпуску ему предлагают летом, и в командировки не посылают, и работой не перегружают. И выдают такой хозяйственник, не сомневаясь в своей правоте, справку о том, что такой-то студент не может являться на занятия, т. е. с 9:00 до 20:00 занят на работе, что за 3 месяца он отпущен на сельхозработы, что за полгода 7 раз был в служебных командировках... Каких только записок не увидишь в деканате! А суть всех одна — учиться студенту некогда.

Нелегко заочнику и во время сессии: зачастую вместо занятий ему приходится бегать в безуспешных поисках жилья. Особенно большие трудности с размещением заочников испытывают сельскохозяйственный институт, политехнический институт, единственные учебные заведения этой проблемы не решают.

Не хватает учебно-методической литературы в политехническом институте, филиале института текстильной и легкой промышленности. Вот почему так важно укрепление связи учебного заведения и предприятия, колхоза, совхоза, учреждения, т. е. укрепление связи с теми, для кого готовится специалист.

В политехническом институте, университете, вечернем моторостроительном техникуме, филиале института текстильной и легкой промышленности число таких работ год от года возрастает. И очень непросто выжить на их фоне пылящиеся на кафедральных шкафах дипломы и курсовые с «вечными» темами.

Организация на предприятиях филиалов кафедр, лабораторий и кабинетов, проведение совместных научных исследований с привлечением вечерников и заочников, проведение занятий непосредственно на предприятиях позволяют достичь максимального успеха в решении учебных задач, связывая их с производственными обязанностями студентов, повышая эффективность их труда. Хороший опыт такой совместной деятельности сложился у моторостроительного объединения и политехнического института. В этой статье предлагается преобразование Рубцовского факультета АПИ в заочный на базе АТЗ.

В том, что студент, сочетающий работу и учебу, нуждается в особой заботе и внимании, убеждает, кого-либо необходимость нет. Но не редкость, когда отдельные руководители смотрят на вечерника и заочника как на лишнюю обузу, и отпуску ему предлагают летом, и в командировки не посылают, и работой не перегружают. И выдают такой хозяйственник, не сомневаясь в своей правоте, справку о том, что такой-то студент не может являться на занятия, т. е. с 9:00 до 20:00 занят на работе, что за 3 месяца он отпущен на сельхозработы, что за полгода 7 раз был в служебных командировках... Каких только записок не увидишь в деканате! А суть всех одна — учиться студенту некогда.

Нелегко заочнику и во время сессии: зачастую вместо занятий ему приходится бегать в безуспешных поисках жилья. Особенно большие трудности с размещением заочников испытывают сельскохозяйственный институт, политехнический институт, единственные учебные заведения этой проблемы не решают.

Не хватает учебно-методической литературы в политехническом институте, филиале института текстильной и легкой промышленности. Вот почему так важно укрепление связи учебного заведения и предприятия, колхоза, совхоза, учреждения, т. е. укрепление связи с теми, для кого готовится специалист.

Поздравляем!

Указом Президиума Верховного Совета РСФСР за заслуги в области сельского хозяйства присвоены почетные звания

«ЗАСЛУЖЕННЫЙ ИНЖЕНЕР СЕЛЬСКОГО ХОЗЯЙСТВА РСФСР»

Титанику Рафику Ахметову — генеральному директору производственного объединения ремонтных заводов «Алтайсельхозмаш».

Искреннему Виктору Михайловичу — заместителю председателя Алтайского краевого агропромышленного объединения по производственно-технологическому обеспечению сельского хозяйства.

«ЗАСЛУЖЕННЫЙ МЕХАНИЗАТОР СЕЛЬСКОГО ХОЗЯЙСТВА РСФСР»

Воспринимая Вадимову — заместителю начальника отдела Алтайского областного объединения ремонтных заводов «Алтайсельхозмаш».

Гусману Василию Ивановичу — старшему Центрального объединения Водоснабжения районов Алтайского края по производственно-техническому обеспечению сельского хозяйства, Алтайский край.

Указом Президиума Верховного Совета РСФСР за заслуги в области социального обеспечения присвоено почетное звание

«ЗАСЛУЖЕННЫЙ РАБОТНИК СОЦИАЛЬНОГО ОБЕСПЕЧЕНИЯ РСФСР»

Барнову Александру Григорьевичу — заместителю заведующего отделом социального обеспечения исполнительного комитета Алтайского краевого Совета народных депутатов.

Указом Президиума Верховного Совета РСФСР за заслуги в области советской культуры присвоено почетное звание

«ЗАСЛУЖЕННЫЙ РАБОТНИК КУЛЬТУРЫ РСФСР»

Романовой Анне Дмитриевне — корреспонденту-организатору местного радиоцентра Павловского района Алтайского края.



ИСПАНИЯ. С каждым днем армия «лихих людей» увеличивается на тысячу человек, — печально констатирует испанский журнал «Камбио 16». По предварительным данным Национального статистического института, число безработных впервые в истории Испании превысило 2 миллиона человек. Только за первый квартал нынешнего года людей, которые не могут найти применение своим силам, стало больше на сто тысяч.

В особенно трудном положении находятся

3 А ДВА ГОДА существования «СБР» оправдали свое название: быстрота и масштабы развертывания производств впечатляют.

СБР вступили в строй 1 марта 1980 года. Предполагалось, что они будут формироваться из частей корпуса морской пехоты, 82-й и 101-й воздушно-десантных дивизий, а также батальонов ермейеров. Общая численность СБР должна была составить 100 тысяч человек.

Уже через полгода командующий СБР генерал-лейтенант Г. Келли заявил: «Я буду чувствовать себя уверенно, даже если война начнется завтра». Одновременно он потребовал увеличения СБР до четырех дивизий. Кроме того, СБР получили три авианосца и десятки эскадрилий тактической авиации ВВС.

Личный состав был увеличен соответственно до 150 тысяч человек.

Еще через полгода выяснилось, что для успешного выполнения своих функций силы вторжения должны иметь в своем составе по крайней мере 300 тысяч человек, а в случае серьезного международного кризиса эту цифру надо увеличить еще вдвое. Уходящая администрация Кар-



тер задекларировала расходы на СБР 17,4 миллиарда долларов в течение пяти лет и обеспечить их полную готовность к середине 80-х годов.

Новое правительство США решило еще более ускорить процесс развертывания. Лето прошлого года министр обороны К. Уайтбергер под-писал директиву, предусматривающую сокращение срока формирования СБР с пяти до полутора лет. На текущий финансовый год расходы, связанные с СБР, увеличены на два с половиной миллиарда.

Пентагон создает и испытывает новые образцы оружия, предназначенные специально для этих сил: винтовки, танки, средства ПВО, средства связи и ракетные установки. Главная проблема заключается в создании: до-полнительного транспортного потенциала для ускоренной переброски сил и техники по воздуху и по морю. Для на-чала планируется закупить 50

новых транспортных самолетов большого радиуса действия «СХ» и 15 морских судов «предварительной дислокации».

Создание мощной интервенционной группировки в составе вооруженных сил США означает по существу пересмотр всей «европейской» стратегии Пентагона, разработанной еще в начале 70-х годов. После провала агрессии во Вьетнаме Соединенные Штаты стали с большой охотой подходить к возможности открытой интервенции американских вооруженных сил в развивающихся странах. Принятая тогда ставка на поддержку проамериканских режимов, которые могли бы защищать интересы США в важнейших регионах мира. Параллельно у-реплялась сеть американских военных баз, призванных обеспечить американское присутствие в ключевых точках земного шара.

В конце 70-х годов «доктрина Никсона» была нанесена сокрушительный удар. Рухнул шахский режим в Иране, который считался чуть ли не самым надежным «региональным жаландаром». Попытка компенсировать потерю Ирана созданием военных баз на территории Саудовской Аравии потерпела провал. В Египте нарастала оппозиция Садату. Американское влияние на Ближнем Востоке катастрофически падало.

Тогда-то и встал вопрос о создании независимой американского потенциала для интервенции. И не только на Ближнем Востоке. Ведь в эти же годы происходит нарастающее сопротивление режимов на юге Африки, победой завершается народное восстание в Никарагуа, встает на путь независимости развивающаяся Кампучия.

Первоначально СБР задумывалась как мобильная «ударная команда» для ликви-

дации «беспорядков» и локальных конфликтов в странах «третьего мира». Предполагалось, что небольшие контингенты смогут легко справиться со всякими «подотрядами» и «воинственными сплочениями» и обеспечить должную защиту интересов США. Однако уже неудачная попытка освобождения американских заложников в Иране показала, что даже для проведения небольшой операции требуется значительная материальная база. Кроме того, американские стратеги не могли не учитывать, что многие близлежащие страны создали современные армии, оснащенные новейшими моделями танков, артиллерийских орудий и самолетов.

Чтобы поднять СБР до уровня новых задач, Пентагон начал ликвидировать нарастающую численность состава и боевую мощь. В результате вместо компактных мобильных сил появились громоздкие тяжеловооруженные со-

единения, нуждающиеся в до-получении базиса снабжения в Омане, Кении, Сомали и Египте.

Естественно, необходимость переброски в район Персидского залива дивизии и даже более крупных соединений доказывается с помощью традиционного мифа о «советской военной угрозе», который в конкретном случае приобретает вид угрозы советского вторжения в район Персидского залива и захвата нефте-промыслов.

Помимо всего прочего, превентивное развертывание СБР обосновывает Белый дом от весьма стеснительных кон-ституционных ограничений, установленных конгрессом вскоре после войны во Вьетнаме. Резолюция о пререогативе объявления войны за-прещает использование воору-женных сил США без санк-ции конгресса, но не распро-страняется на отправки за-гранницу СБР. Президент, та-ким образом, имеет полную свободу действий.

Подобной свободой Белый дом воспользовался дважды: лет назад в Юго-Восточной Азии, и мир знает, чем это кончилось. Сомнительно, что в Юго-Западной Азии резуль-тат может быть иным.

А. КОРТУНОВ.
(АПН).

Вот почему так важно укрепление связи учебного заведения и предприятия, колхоза, совхоза, учреждения, т. е. укрепление связи с теми, для кого готовится специалист.

Вот почему так важно укрепление связи учебного заведения и предприятия, колхоза, совхоза, учреждения, т. е. укрепление связи с теми, для кого готовится специалист.

Вот почему так важно укрепление связи учебного заведения и предприятия, колхоза, совхоза, учреждения, т. е. укрепление связи с теми, для кого готовится специалист.

Вот почему так важно укрепление связи учебного заведения и предприятия, колхоза, совхоза, учреждения, т. е. укрепление связи с теми, для кого готовится специалист.

Вот почему так важно укрепление связи учебного заведения и предприятия, колхоза, совхоза, учреждения, т. е. укрепление связи с теми, для кого готовится специалист.

Вот почему так важно укрепление связи учебного заведения и предприятия, колхоза, совхоза, учреждения, т. е. укрепление связи с теми, для кого готовится специалист.

Вот почему так важно укрепление связи учебного заведения и предприятия, колхоза, совхоза, учреждения, т. е. укрепление связи с теми, для кого готовится специалист.

Вот почему так важно укрепление связи учебного заведения и предприятия, колхоза, совхоза, учреждения, т. е. укрепление связи с теми, для кого готовится специалист.

Вот почему так важно укрепление связи учебного заведения и предприятия, колхоза, совхоза, учреждения, т. е. укрепление связи с теми, для кого готовится специалист.

Вот почему так важно укрепление связи учебного заведения и предприятия, колхоза, совхоза, учреждения, т. е. укрепление связи с теми, для кого готовится специалист.

Вот почему так важно укрепление связи учебного заведения и предприятия, колхоза, совхоза, учреждения, т. е. укрепление связи с теми, для кого готовится специалист.

Вот почему так важно укрепление связи учебного заведения и предприятия, колхоза, совхоза, учреждения, т. е. укрепление связи с теми, для кого готовится специалист.

Вот почему так важно укрепление связи учебного заведения и предприятия, колхоза, совхоза, учреждения, т. е. укрепление связи с теми, для кого готовится специалист.

Вот почему так важно укрепление связи учебного заведения и предприятия, колхоза, совхоза, учреждения, т. е. укрепление связи с теми, для кого готовится специалист.

Вот почему так важно укрепление связи учебного заведения и предприятия, колхоза, совхоза, учреждения, т. е. укрепление связи с теми, для кого готовится специалист.

Вот почему так важно укрепление связи учебного заведения и предприятия, колхоза, совхоза, учреждения, т. е. укрепление связи с теми, для кого готовится специалист.

Вот почему так важно укрепление связи учебного заведения и предприятия, колхоза, совхоза, учреждения, т. е. укрепление связи с теми, для кого готовится специалист.

Вот почему так важно укрепление связи учебного заведения и предприятия, колхоза, совхоза, учреждения, т. е. укрепление связи с теми, для кого готовится специалист.

Вот почему так важно укрепление связи учебного заведения и предприятия, колхоза, совхоза, учреждения, т. е. укрепление связи с теми, для кого готовится специалист.

Вот почему так важно укрепление связи учебного заведения и предприятия, колхоза, совхоза, учреждения, т. е. укрепление связи с теми, для кого готовится специалист.

Вот почему так важно укрепление связи учебного заведения и предприятия, колхоза, совхоза, учреждения, т. е. укрепление связи с теми, для кого готовится специалист.

ХРОНИКА СОБЫТИЙ ОТКЛИКИ

У МЕНЯ ИХ ПЯТЬ — ре-зультаты шведских де-монстраций против во-енных расходов. Это вы-ясняет, что как-то не-приятно не смог принять участия в «Марше мира-82», что подтверждает его дело. Все-го участники Марша приве-ли таких демонстрантов в СССР примерно 30 тысяч. Если учесть, что на каждой из них, а то и четыре подписи, то можно сказать, что в «Мар-ше мира-82» Стокгольм — Мос-ква — Минск вместе с 300 представителями Дании, Норвегии, Финляндии и Швеции приняли участие еще 100 тысяч жителей Скандинавии. До-бавьте к этому советских лю-дей, прошедших маршрутами Марша — а иногда их число измерялось десятками тысяч, — и вы получите цифру до-вольно внушительную.

«Марш мира-82» Стокгольм — Москва — Минск — завер-шился в белорусской столице большим шествием и митин-гом в Центральном летном парке. Участники Марша при-няли совместное заявление к Организации Объединенных Наций, правительствам, парла-ментам и народам мира.

«Наш совместный Марш», — говорится, в частности, в за-явлении, — показал, что пред-ставители общественных ор-ганизаций различных стран Востока и Запада могут дей-ствовать вместе и достичь со-гласия в решении жизненно

важных проблем всех вре-мен — спасения человечества от уничтожения. Мы призываем Организацию Объединенных Наций, все правительства, парламенты и народы мира действовать со-вместно и добиваться согласия, как это сделали мы в «Марше ми-ра-82».

Сразу после окончания митинга я взял интервью у од-ного из организаторов Марша Эвы Нордланд.

«Каковы главные итоги «Марша мира-82» Стокгольм — Москва — Минск?»

«Главный итог в том, что мы внесли свой вклад в бла-городное дело спасения че-ловечества и нашей планеты от уничтожения. Мы призываем бороться за мир на Западе и Востоке объединяя усилия. Люди различных профессий, политических взглядов, веро-исповеданий, культуры смо-гут встретиться, обсудить ва-жные вопросы и прийти к еди-ному выводу: нам всем ве-село бороться за мир и разоружение. Это был очень плодотворный диалог. Прито-м же на уровне глав прави-тельств и министров, а диалог

«Марш мира-82»

ВМЕСТЕ МЫ ПОБЕДИМ!

Вот почему так важно укрепление связи учебного заведения и предприятия, колхоза, совхоза, учреждения, т. е. укрепление связи с теми, для кого готовится специалист.

Вот почему так важно укрепление связи учебного заведения и предприятия, колхоза, совхоза, учреждения, т. е. укрепление связи с теми, для кого готовится специалист.

Вот почему так важно укрепление связи учебного заведения и предприятия, колхоза, совхоза, учреждения, т. е. укрепление связи с теми, для кого готовится специалист.

Вот почему так важно укрепление связи учебного заведения и предприятия, колхоза, совхоза, учреждения, т. е. укрепление связи с теми, для кого готовится специалист.

Вот почему так важно укрепление связи учебного заведения и предприятия, колхоза, совхоза, учреждения, т. е. укрепление связи с теми, для кого готовится специалист.

Вот почему так важно укрепление связи учебного заведения и предприятия, колхоза, совхоза, учреждения, т. е. укрепление связи с теми, для кого готовится специалист.

Вот почему так важно укрепление связи учебного заведения и предприятия, колхоза, совхоза, учреждения, т. е. укрепление связи с теми, для кого готовится специалист.

Вот почему так важно укрепление связи учебного заведения и предприятия, колхоза, совхоза, учреждения, т. е. укрепление связи с теми, для кого готовится специалист.

Вот почему так важно укрепление связи учебного заведения и предприятия, колхоза, совхоза, учреждения, т. е. укрепление связи с теми, для кого готовится специалист.

Вот почему так важно укрепление связи учебного заведения и предприятия, колхоза, совхоза, учреждения, т. е. укрепление связи с теми, для кого готовится специалист.

Вот почему так важно укрепление связи учебного заведения и предприятия, колхоза, совхоза, учреждения, т. е. укрепление связи с теми, для кого готовится специалист.

Вот почему так важно укрепление связи учебного заведения и предприятия, колхоза, совхоза, учреждения, т. е. укрепление связи с теми, для кого готовится специалист.

Вот почему так важно укрепление связи учебного заведения и предприятия, колхоза, совхоза, учреждения, т. е. укрепление связи с теми, для кого готовится специалист.

Вот почему так важно укрепление связи учебного заведения и предприятия, колхоза, совхоза, учреждения, т. е. укрепление связи с теми, для кого готовится специалист.

Вот почему так важно укрепление связи учебного заведения и предприятия, колхоза, совхоза, учреждения, т. е. укрепление связи с теми, для кого готовится специалист.

Вот почему так важно укрепление связи учебного заведения и предприятия, колхоза, совхоза, учреждения, т. е. укрепление связи с теми, для кого готовится специалист.

Вот почему так важно укрепление связи учебного заведения и предприятия, колхоза, совхоза, учреждения, т. е. укрепление связи с теми, для кого готовится специалист.

Вот почему так важно укрепление связи учебного заведения и предприятия, колхоза, совхоза, учреждения, т. е. укрепление связи с теми, для кого готовится специалист.

Вот почему так важно укрепление связи учебного заведения и предприятия, колхоза, совхоза, учреждения, т. е. укрепление связи с теми, для кого готовится специалист.

Вот почему так важно укрепление связи учебного заведения и предприятия, колхоза, совхоза, учреждения, т. е. укрепление связи с теми, для кого готовится специалист.

3-35-13; ОТДЕЛЫ: ПАРТИЙНОЙ
3-34-45 (ЗАВЕДУЮЩИЙ), 3-35-73;
ЕСТВА — 3-34-67 (ЗАВЕДУ-
-92 (ЗАВЕДУЮЩИЙ), 3-37-17; ПИСЕМ
ОТДЕЛ ОБЪЯВЛЕНИИ — 3-37-88.
ВСКЕ — 3-38-25, 2-24-46; КАМНЕ-НА-
4; ШИПУНОВЕ — 22-0-01; СМОЛЕН-

Типография издательства
«Алтайская правда»
Алтайского крайкома КПСС.

АГ 15085, 50.306
Заказ 2278.
0