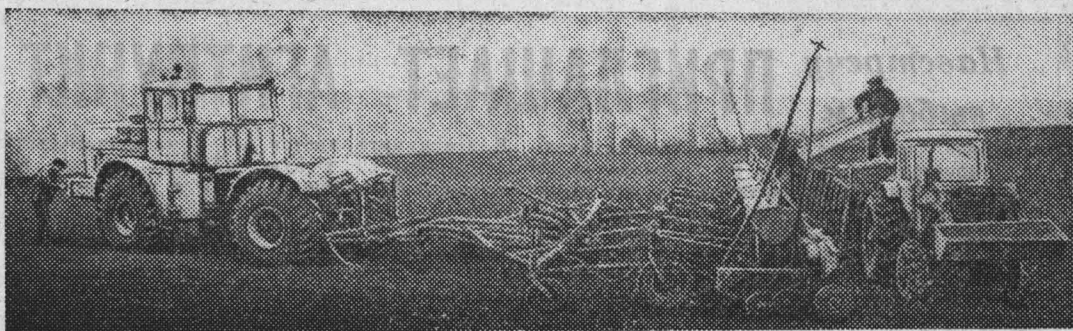


АЛТАЙСКАЯ ПРАВДА

Орган Алтайского краевого комитета КПСС и краевого Совета народных депутатов

№ 112 (18350) • ВОСКРЕСЕНЬЕ, 16 МАЯ 1982 ГОДА • Газета выходит с 12 августа 1917 года • Цена 3 коп.



ПИШИТЕ НАМ:
656009, г. Барнаул, редакция газеты «Алтайская правда», пресс-центр «ПОСЕВНАЯ-82» и ЗВОНИТЕ по телефонам: 3-34-05, 3-47-98, 3-14-64.



ОРГАНИЗОВАНЫ И ПРОХОДИТ ВЕСЕННИЙ СЕВ на полях совхоза «Советский». Перед стартом на открытом партийном собрании были обсуждены социалистические обязательства по своевременному и качественному проведению сева. Большие задачи поставлены перед всеми службами совхоза, народными контролерами. Земледельцы поддержали девиз «Каждый механизатор — контролер» и ведут сев на высоком уровне.
НА СНИМКАХ: вверху — идет сев; слева — проверка качества сева проводит бригадир второй бригады первого отделения А. Т. Пиндур, секретарь парткома совхоза В. П. Бердников и председатель головной группы народного контроля Г. П. Гарасов, справа — механизаторы бригады П. И. Катунин — передовики сева.
Фото Е. НАЛИМОВА, Зарянский район.



ЕСТЬ СТЫКОВКА!

Сообщение ТАСС
14 МАЯ 1982 ГОДА В 15 ЧАСОВ 36 МИНУТ МОСКОВСКОГО ВРЕМЕНИ ОСУЩЕСТВЛЕНА СТЫКОВКА КОСМИЧЕСКОГО КОРАБЛЯ «СОЮЗ Т-5» С ОРБИТАЛЬНОЙ СТАНЦИЕЙ «САЛЮТ-7». ПОСЛЕ ПЕРЕХОДА ТОВАРИЩЕЙ А. И. БЕРЕЗОВОГО И В. В. ЛЕБЕДЕВА В ПОМЕЩЕНИЕ СТАНЦИИ НА ОКОЛОЗЕМНОЙ ОРБИТЕ НАЧАЛ ФУНКЦИОНИРОВАТЬ ПИЛОТИРУЕМЫЙ НАУЧНО-ИССЛЕДОВАТЕЛЬСКИЙ КОМПЛЕКС «САЛЮТ-7» — «СОЮЗ Т-5».

На орбите пилотируемый комплекс «Салют-7» — «Союз Т-5»

Станция «Салют-7» является усовершенствованным вариантом орбитальной научной станции второго поколения, оснащена двумя стыковочными узлами и обладает улучшенными эксплуатационными характеристиками. Стыковка корабля «Союз Т-5» произведена со стороны переходного отсека станции.
Экипаж комплекса приступил к расконсервации станции и выполнению программы полета, предусматривающей:
— исследование поверхности Земли и ее атмосферы в интересах различных отраслей народного хозяйства;
— проведение астрофизических, медико-биологических исследований, технологических и технических экспериментов;
— испытания и отработку усовершенствованных систем и аппаратуры орбитальных станций.
По данным телеметрической информации, бортовые системы комплекса «Салют-7» — «Союз Т-5» функционируют нормально. Самочувствие космонавтов Березового и Лебедева хорошее.
В настоящее время в околоземном космическом пространстве совершают полет два советских орбитальных научно-исследовательских комплекса: комплекс «Салют-7» — «Союз Т-5», работающий в пилотируемом режиме, и комплекс «Салют-6» — «Космос-1267», работающий в беспилотном режиме.
Станция «Салют-6» находится в космическом полете более четырех с половиной лет. Продолжаются испытания оборудования и аппаратуры орбитальной станции.
Успешное начало работы пилотируемого научно-исследовательского комплекса «Салют-7» — «Союз Т-5» является важным шагом на пути создания постоянно действующих орбитальных станций для дальнейшего исследования и освоения космического пространства в мирных целях.
Новое достижение советской космонавтики — замечательный подарок Родине в год 60-летия образования Союза Советских Социалистических Республик.



НА СЕВЕ ГЛАВНОЕ — ВЫСОКАЯ КУЛЬТУРА ЗЕМЛЕДЕЛИЯ!

ПОДСКАЖЕТ ПОЛЕ

ВЕСНЫ НЕ БЫВАЮТ ПОХОЖИМИ друг на друга, а нынешняя уже совсем своеобразная: холода держались до начала апреля, а затем интенсивное снеготаяние вызвало большой сток талых вод с полей. Такого стока давно не наблюдалось. Вода скатывалась с участков, занятых многолетними травами, паровых, озимой ржи. И только на плоскорезной зяби сток был поменьше. Вот уж когда дело бы сильно сработало шелевание, но, к сожалению, такой агрономический прием у нас был проведен на небольшой площади. Короче, на будущее мы получили хороший урок.
А запасы снега нынче были намного больше прошлогодних, особенно, позпрошлогодних. Конечно, и запасы воды в почве больше на 400—500 тонн на гектаре. Например, поле после зерновых, обрешеченное плоскорезом, имело в 1981 году 1.439 тонн воды на гектаре. Ныне — 1.971. После кукурузы (безотвальная обработка) 1.853 и 2.174 тонны воды на гектаре. Самое низкое накопление влаги нынче составило 1798 тонн, самое высокое — 2500. Конечно, картина изменилась после перераспределения влаги по горизонталю. Но если до начала сева такие запасы влаги сохранялись, то можно будет вносить и соответствующие коррективы в намеченную технологию.
Собственно, такие поправки уже вносятся. Примерно 70 процентов полей мы борошили только в один след и больше землю не ворошили. Почему так? После развоза боронования корку разрушили, это сократило потери влаги. Чего же еще? Боронить вторично не возникало необходимости. Вот и все. На многолетних

Специалист и урожай

травах в зависимости от их возраста применяли бороны БИГ-3 и зигзаг. На плоскорезной зяби — те же орудия плюс лулчилинки, но с обязательным прикатыванием. Мы давно убедились, что бороны надо начинать только тогда, когда созреет для этого почва. Тут очень важно не упустить этот момент, успешнее — плохо и запоздало — плохо. И особенно внимательно надо относиться к стерневому фону.
Семена протравил. Причем обрабатывали только с увлечением. Считаю, что параллельно с воздушным тепловым обогревом, это повышает энергию прорастания, предохраняет от корневой гнили. Агроному об этой болезни растений забывать никак нельзя.
Самый сложный вопрос — сроки сева. Здесь нет единого мнения, да, кверное, и не будет. Я тоже не знаю, когда мы будем сеять, могу лишь сказать со всей определенностью: сеять нужно тогда, когда настанет пора сеять, когда подойдут сроки сева. Говорю так вот почему. Мы намечали начать сев сахарной свеклы 9 мая, но поле подсказало нам другую дату — 11 мая. В прошлом году мы намечали сеять эту культуру 3 мая и уже начали было сеять, но потом работы прекратили и возобновили их только 12 мая. Урожай получили 160 центнеров с гектара. По прошлому году не так уж и плохо.
А секрет прост. Для конкретного поля мы нашли, на наш взгляд, самый оптимальный срок. Из 7-сантиметровой

нов зерен мы укладываем на гектаре. Естественно, особое внимание — правильной заделке семян на нужную глубину. Весь посев зерновых будет производиться только с одновременным внесением минеральных удобрений в рядки. В основном суперфосфата и аммофоса.
Сейчас на полях затишь. Ждем роста сорняков. Но все агрегаты в полной боевой. Предпосевную обработку будем вести лулчилинками в агрегате с боронами. Разрыв между обработкой и севом у нас, как правило, один-два часа. По-иному у нас не бывает, и тут играет свою роль стимул: заработная плата механизаторов, занятых подготовкой почвы, полностью зависит от работы посевных агрегатов.
У нас появилась особая бригада по кормопроизводству, это дает теперь возможность раньше начать сев кукурузы. Обычно мы ее сеяли с 22—25 мая по 5 июня. Раньше посеять эту культуру, если, конечно, позволят обстоятельства, — значит раньше начать за ней уход и продлить срок вегетации. От таких выгод, думаю, не стоит отказываться. Семь мы ее кукурузными сеялками и СЭС-21 с сошниками, заранее установленными на заданные междурядья.
И здесь, и к каждому другому вопросу весенних полевых работ надо подходить очень вдумчиво, не допускать спешки, горячки, шаблона, действовать сообразно сложившейся обстановке. Тем весна и строга к хлеборобу, что нужно «поймать» точные сроки сева. Чуть упустишь — и уже никакие мероприятия не в состоянии исправить упущенное. Мы стараемся избежать нынче столь дорогостоящих упущений.
В. ЧЕРТОВ,
главный агроном колхоза имени Кирова.
Крутихинский район.

ВПЕРЕДИ

ЗВЕНО ЯРИКОВА

Земледельцы совхоза «Мартиновский» умело перестраивают тактику полевых работ, успешно ведут сев ранних яровых. Они засеяли более тысячи гектаров. Работы ведутся на высоком агротехническом уровне. Следом за сеялками идут агрегаты с катками. Нилучших показателей добились комплексные звено, возглавляемое Иваном Михайловичем Яриковым, которое ежедневно выполняет сменное задание на 120—140 процентов при отличном качестве.
Г. КРИВОНОСОВ,
Ельцовский район.

ДОРОЖА КАЖДЫМ ЧАСОМ

«Анатолий Николаевич Борода, председатель колхоза «Память Ленина», озвочен: как пойдет дела у бригады по кормопроизводству и кормоприготовлению? В это трудное время она отчитывается первые дни своего существования.
А началось все еще зимой, когда на правлении было решено, что без такой бригады надежную кормовую базу не создать. Этот шаг подсказан самой жизнью. Раньше корма занимались все три комплексные бригады. Главным упор делали на зерновые, а травы, кукуруза отступали как бы на второй план. Дойное стадо колхоза сконцентрировано на одной ферме, и получалось, что корма сюда поступали и с ближних полей, что разумно и экономически выгодно, и с полей дальних, а в этом случае они обходились в копейку.
Теперь все выглядит по-иному. Под кормовые угодья отвели земли третьей бригады, которые наиболее близко расположены к ферме. Снабдили новое подразделение техникой, причем большей частью специализированной. Возглавить бригаду поручили Дмитрию Ивановичу Колесникову. Человек он с богатым опытом. После войны вернулся в родные места и с тех пор работает с землей. Был трактористом и вот уже около двух десятков лет — руководителем среднего звена.
Когда мы с председателем колхоза приехали на поле, то увидели, что бригада Колесникова была в отличнейшем перерыве. Механизаторы спешили — погода, порывившаяся с утра, понемногу выправилась в поле. Колесникову не понадобилось даже и «пятиминутки», каждый уже знал, что ему делать. Разговор с нами бригадир начал так:
— Уже сейчас заметны выгоды специализации. Помимо, сколько обычно было спорных моментов между бригадами из-за колесных тракторов, специализированной техники. Каждый доказывал, что они ему нужнее, тратились время, нервы. Теперь весь парк МТЗ и ЮМЗ в нашем распоряжении, появилась возможность их рационально использовать, маневрировать техникой, экономить тем самым время. А на сева каждая минута золотая.
И уже, заглядывая в будущее, добавил:
— На уборке концентрация техники тоже скажется положительно. Теперь будет полная возможность вовремя скошивать травы, вовремя отправить их на АВМ или в сенажную траншею. А это значит, что мы очень много выиграем в качестве кормов.
Ю. ИВАНОВ,
заместитель председателя райисполкома.
Смоленский район.

НА ЗЕРНОВЫХ УЧАСТКАХ

С хорошим качеством ведут полевые работы в колхозе имени Ленина. Механизаторы, согласно графику, провели боронование на 11 тысячах гектарах, на половине всей площади закрыли влагу повторно. Сейчас в колхозе идет сев ранних культур и зерновых. Несмотря на ненастье, последние засеяно около тысячи гектаров. На кормовом поле хозяйства ведется сев подсолнечника, овса и люцерны.
Одновременно проводится предпосевная обработка пашни, на которой разместится пшеница. Ее массовый сев земледельцы проводят за десять рабочих дней. Отлично трудятся колхозные механизаторы. А. Н. Барсуков, А. М. Герасимов на предпосевной обработке и Н. А. Иванов, А. П. Шелгунов на севе выполняют по полторы-две нормы.
А. БАШОШКИН,
Краснощековский район.

НАБИРАЕТ ТЕМПЫ СТРАДА НА ВЕСЕННЕМ ПОЛЕ ХОЗЯЙСТВ СМОЛЕНСКОГО РАЙОНА.

Ведется сев зерновых, сахарной свеклы и других культур. Земледельцам помогают работники различных организаций и учреждений районного центра. В этот важный период в жизни сельчан заметно оживляется деятельность тех служб, которые призваны создать хлеборобам все условия для высокопродуктивного труда. Хорошо настроены.
Исполком районного Совета народных депутатов задолго до начала весенне-полевых работ рассмотрел планы мероприятий районного производственного управления бытового обслуживания населения, питание и быт земледельцев.
В этом году, анализируя итоги прошлого, мы отказались от комплексного культурно-бытового обслуживания полевиков, а применили другую, более эффективную организацию де-

КАК ВАС ОБЛУЖИВАЮТ?

агитационно-художественная бригада «Веселый рейс» районного Дома культуры. Вот уже несколько лет ею руководит методист Вера Мокрушина. Старается выполнять заказы полевиков работники прилавка. В период важных сельскохозяйственных кампаний бригаду по обслуживанию хлеборобов возглавляет председатель Смоленского райпо, заслуженный работник торговли РСФСР М. Данилин. По согласованию с местными Советами утверждены графики движения автомагистралей. Недавно они обслуживали полевиков совхозов «Алтайский», «Белокурихинский», «Линевский». В некоторых хозяйствах продавцы кооперируются с работниками общественного питания, подвозя прямо к полевым столовым предметы первой необходимости: мыло, папиросы и т. д. Доставляются прохладительные напитки и добрые изделия Смоленского хлебозавода. Мы стремимся оперативно реагировать на все просьбы труженников села. Ведь от четкой деятельности каждого работника сферы обслуживания зависит производительность труда на весеннем поле.
Ю. ИВАНОВ,
заместитель председателя райисполкома.
Смоленский район.

САЖАЮТ КАРТОФЕЛЬ

К посадке картофеля приступили в совхозе «Зеленый клин» Рубцовского района. Эту работу выполняют первоклассные механизаторы А. Сельванов и И. Небользин. Ежедневно они перекрывают норму в полтора и больше раза. Посадка ведется качественно, хорошими семенами. Площадь картофельной плантации в совхозе составят 450 гектаров. Коллектив хозяйства решил собрать с нее не менее 52 тысяч центнеров клубней.
П. ПАВЛОВА,
Рубцовский район.

