



# АЛТАЙСКАЯ ПРАВДА

Орган Алтайского краевого комитета КПСС и краевого Совета народных депутатов

№ 252 (18188)

ВТОРНИК, 27 ОКТЯБРЯ 1981 ГОДА

Газета выходит с 12 августа 1917 года

Цена 2 коп.

ДОЯРНИ, КОТОРЫХ ВЫ ВИДИТЕ НА СНИМКЕ, РАБОТАЮТ в Топольном отделении совхоза «Раздольный» Топкинского района. На днях они справились с годовым планом по надою молока на фуражную корову. Каждая доярка получила более двух тысяч килограммов продукции от коровы.

НА СНИМКЕ: лучшие доярки совхоза «Раздольный» (слева направо) М. И. Клипиченко, Е. Б. Дорджиева, А. Н. Голубенко, Г. Я. Дмитриева. Фото В. Выборова.



## РАБОТЕ ФЕРМ — ЧЕТКИЙ РИТМ

### ТРУДОВОЙ ПОДАРОК

Ежедневно отправляют гурты на мясокомбинат хозяйства Волчихинского района. Средний вес скланных животных составляет 390 килограммов. 59 процентов из них принято высшей упитанностью. Животноводы района годовой план по реализации мяса выполнили к 6-й годовщине Октября. А труженики колхозов им. Фрунзе, «Родина», им. Жданова, «Маяк» и совхоза «Иванов» уже завершили задания первого года пятилетки по продаже государству мяса. Самый крупный, хорошо откормленный скот продают жители волчихинского совхоза «За власть Советов». Сдаточный вес животных, выращенных в этом хозяйстве, составляет 429 килограммов, почти 80 процентов скота — высших кондиций. Животноводы района уже сейчас беспокоятся о выполнении заданий первого квартала нового года. В освободившиеся помещения ставится молодая на заключительный откорм. Хороши телята поставлены мастера Н. Н. Толмачева из колхоза «Победа» и А. П. Живого из совхоза «За власть Советов». Они добиваются высокой сохранности молодняка и получают высокие привесы: до 750 граммов в сутки.

### Опыт лучших — всем! КИЛОГРАММОВЫЕ ПРИВЕСЫ

В недавнем прошлом производство говядины в нашем колхозе было нерентабельным. Положение изменилось с созданием Комплекса — механизированного звена по интенсивному откорму скота. В звено вошли три человека. Возглавил его опытный животновод Ф. Ф. Гутман. Для коллектива были выделены два трактора «Беларусь» с тележками для автоматической разгрузки кормов и другая техника. Была построена откормочная площадка, залиты с наветрами, кормушки. За звеном мы закреплены 350 бычков. С первых дней откорма большое внимание уделяли механизации трудоемких процессов. Кормление было стабильным, сбалансированным по питательным веществам. В рацион входило обычно 40 килограммов сеннажа или силоса, 5 килограммов сена или соломы и 3 килограмма концентратов с различными минеральными добавками. Заработную плату скотников мы поставили в прямую зависимость от конкретных результатов откорма. Скотники заинтересованы не просто в своевременном выполнении трудовых операций, но и в достижении максимальных привесов. За первые четыре месяца работы по новому звено получило 366 центнеров валового привеса. В сутки каждое животное прибавляло в весе более килограмма.

В. РУБИЦОВ, главный зоотехник колхоза «Красная гвардия», Змеиногорский район.

тоят полнорационные гранулы, обогащают рационы минеральными добавками, микроэлементами. Но так заблуждены, с хозяйским расчетом имеющиеся возможности использовать не везде. В некоторых хозяйствах корма на фермы доставляют с переборами. И что вызывает особую тревогу — бездействует часть кормоцехов. Если в Бийском районе исправно все 22 кормоцеха, в Калманском все 21, то в таких районах, как Павловский, Быстроостровский, Красногорский, и некоторых других не исправно по 2—3 и более кормоцехов. Зимовка — наиболее сложная и ответственная пора, и она требует от руководителей и специалистов колхозов и совхозов, сельскохозяйственных органов четких действий, неустанный поиск путей улучшения работы. Надо взять под строжайший контроль реализацию всего комплекса мер, от которых зависит высокая эффективность труда животноводов, добиться, чтобы на каждой ферме скот получал хорошо приготовленные, обогащенные добавками корма. Там, где это необходимо, следует дополнительно утеплить помещения, наладить поение животных теплой водой. Требуется обеспечить бесперебойную работу всех механизмов. Особая роль в успешном проведении зимовки принадлежит специалистам среднего звена. Важно, чтобы каждая животноводческая бригада, каждая ферма была под началом высококвалифицированного работника, являющегося умелым организатором, чутким воспитателем людей. Всесторонним знанием, технологичным, умением применить свои знания определяется его профессиональная зрелость. Авторитет специалиста сплачивает коллектив, создает обстановку взаимопомощи и взаимовыручки, что положительно сказывается на производственных показателях.

### ИМСЕНАЖ, И ЗЕЛЕНАЯ ПОДКОРМКА

Раск, подучивший прописку на степных полях только в самое последнее время, оказался той культурой, которая позволяет иметь зеленую подкормку для скота в наиболее сложный переходный период от осени к зиме, когда нередко намечается спад продуктивности животных. Но для того чтобы получить добрый урожай распы, следует хорошо знать особенности его возделывания. В совхозе «Семеновский» эти особенности неплохо изучены и применяются на деле. Сейчас здесь берут хороший второй укос распы, используя его на зеленую подкормку скоту. С целью широкого распространения передового опыта в обеспечении ферм надежным запасом кормов в совхозе «Семеновский» по инициативе райкома партии был проведен специальный семинар. Руководители и специалисты хозяйства рассказали участникам семинара о кормовой ценности распы, об особенностях его агротехники и способах использования. Они также отметили, что часть распы, чтобы получить его гарантированный урожай, непременно следует выращивать на полях. Первый его укос используется на сеннаж, а второй — на зеленую подкормку. В будущем году посевам распы будут размещены на поливных участках в каждом хозяйстве.

### РАСТУТ ЗАПАСЫ КОРМОВ

Семьсот тонн витаминных гранул при задании 400 выгуловы ныне механизаторы Чергинской фермы Алтайского экспериментального хозяйства СО АН СССР. Агрегат витаминной муки и гранулы, торбещаживает бригада во главе с Михаилом Александровичем Маргасовым. За день механизаторы отправляют на склад по 9—10 тонн гранул. Продолжает действовать зеленый конвейер. Сейчас перерабатываются овес и рожь, которые были посеяны в июле. Чергинские кормозаготовители обязались выполнить два сезонных задания по производству обезжиренного корма.

В. АНДРЕЕВ, Горно-Алтайская а. о.

## ПОЛТОРА ПЛАНА

В предколхозные дни в совхозе «Россия» усиливается соревнование на всех участках работ, обобщается передовой опыт с тем, чтобы шире внедрить и претворить его.

Несколько лет назад совхоз впервые засеял 150 гектаров гречихой. Ныне под этой культурой в хозяйстве было уже 700 гектаров, а под будущий год засеяно семя на всю тысячу. Труженики хозяйства, особенно первого, гречего и пятого отделений, неплохо отработали агротехнику возделывания гречихи. Даже в текущем, неблагоприятном по погодным условиям году в среднем получено свыше 10 центнеров зерна с гектара, а во втором отделении с площади 40 гектаров — по 14 центнеров.

Совхоз едал государству 6 тысяч центнеров гречихи, в полтора раза перевыполнив установленный план. Доход хозяйства вырос в 230 тысяч рублей, т. е. каждый гектар принес свыше 300 рублей прибыли.

Б. РОЖДЕСТВЕНСКИЙ, корр. «Алтайской правды», Кытмановский район.

## ТРУДЯЩИЕСЯ СОВЕТСКОГО СОЮЗА! УСКОРЯЙТЕ НАУЧНО-ТЕХНИЧЕСКИЙ ПРОГРЕСС! ПОВСЕМЕСТНО ВНЕДРЯЙТЕ ПЕРЕДОВОЙ ОПЫТ! КРЕПИТЕ СОЗНАТЕЛЬНУЮ КОММУНИСТИЧЕСКУЮ ДИСЦИПЛИНУ! ПРОЯВЛЯЙТЕ ТВОРЧЕСКУЮ ИНИЦИАТИВУ! ЭКОНОМИКЕ — ИНТЕНСИВНОЕ РАЗВИТИЕ!

(Из Призывов ЦК КПСС к 64-й годовщине Великой Октябрьской социалистической революции)

## На вахте Октября — железнодорожники

### СВЕРХПЛАНОВЫЕ ТЯЖЕЛОВЕСНЫЕ

По ударному труду на предоктябрьской вахте железнодорожники Алтайского отделения. Вот некоторые данные за девять месяцев текущего года. В целом локомотивными бригадами проведено за это время свыше 18 тысяч тяжеловесных поездов. В них сверх везовых норм перевезено почти десять миллионов тонн различных народнохозяйственных грузов. Среди мастеров вождения богатейших составов в первую очередь следует отметить кузудинского машиниста Л. Е. Медведя, его товарищей из Ленюк и Алтайской В. П. Нестеренко, Г. В. Шадрина и других.

### НА СБЕРЕЖЕННЫХ РЕСУРСАХ

«Из каждого рейса — экономия топливно-энергетических ресурсов» — под таким девизом в дни предоктябрьской вахты трудятся локомотивные бригады. По одной-две поездки на обреченных дизельном топливе и электроэнергии сделали в редовные машинисты из депо Барнаула депутат Верховного Совета РСФСР В. Ф. Арбатский, Герой Социалистического Труда В. П. Докучин, их коллеги из Алтайской В. П. Бодялько, Ю. М. Подмазов. В целом же по Алтайскому отделению железной дороги экономлено такое количество топлива и электроэнергии, на котором можно работать без малого декаду.

### ПАРК ЛОКОМОТИВОВ ПОЛНИТСЯ

С начала года Алтайское отделение железной дороги пополнилось 58 новыми электровозами и тепловозами. В нынешнем году в локомотивном депо Алтайская курсируют мощные электровозы переменного тока «ВЛ80». Эти машины выгодно отличаются от своих предшественников. Недавно получены для локомотивного депо Барнаула семь тепловозов серии «ТМ62». Мощный десандатив тяговых двигателей составляет четыре тысячи лошадиных сил. Комфортные машины предназначены для вождения пассажирских составов.

И. МЕТАЛЬНИКОВ.

## К ГОТОВНОСТИ НОМЕР ОДИН

В просторном светлом помещении расположился диспетчерская углеподготовительного цеха Алтайского коксохимического завода. Пройдет совсем немного времени, и сюда, к пульту управления — сердцу этого сложного производства, — станут стекаться сведения о работе всех участков и отделений. Отсюда будет осуществляться управление процессом дробления угля перед подачей его на коксовую батарею. Основная задача цеха — первого в технологической цепочке завода — принимать и перерабатывать уголь, готовить шихту.



### КОКСОНИМ ДНЕВНИК СОРЕВНОВАНИЯ

Произведено опробование под нагрузкой участка трампа подачи угля от вагоноопрокидывателя до закрытого склада. Это позволило выявить изъяны монтажа и наладки отдельных узлов. Они своевременно устраняются.

Оборудование в цехе углеподготовки установлено самое современное. Так, вагоноопрокидыватель — один из немногих в Советском Союзе — производительностью 15 вагонов угля в час. Впервые применена принципиально новая промышленная установка в отделении пневмосепарации, что позволит получать шихту более однородного состава, производить «жюк» высокого качества.

Сложный путь проходит уголь от вагонов до коксовой батареи. Если вытнуть в одну линию всю технологическую цепочку, то длина ее будет равна двум километрам. В конце этого пути уголь превращается в кусочки размером от 0,3 миллиметра,

час он лидирует в предпродвиженном социалистическом соревновании среди цехов завода. Много труда и сил вложено в обеспечение своевременного пуска оборудования энергетик В. Г. Бесчетнов, электрики В. А. Карпов, Ю. Ф. Хелкин, мастер по ремонту Б. М. Левашов, бригадиры слесарей В. И. Ланц, Ю. В. Карпов. Многие рабочие, инженеры и техники приобрели немалый опыт на крупных металлургических предприятиях страны. Они обучают новичков, часть которых проходит затем стажировку на других коксохимических заводах.

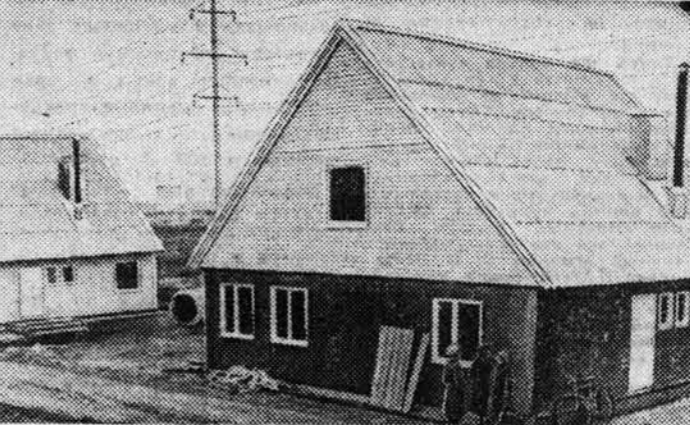
Темп преддусловия работ в цехе мог быть гораздо выше, если бы не падающий строительный трест № 122. Они сдерживают монтажные работы на гараже разморозки угля, без которого невозможна стабильная работа цеха углеподготовки в зимнее время. Не готов до сих пор шламвалостойник, а без него нельзя добиться ритмичной эксплуатации цехов углеподготовительного и коксового. По вине «Стройгаза» не обеспечен и своевременный ввод санитарно-бытового корпуса, столовой.

ГРАФИК — ЗАКОН. ЗАДАЧА КАЖДОЙ СТРОИТЕЛЬНОЙ БРИГАДЫ, КАЖДОГО УЧАСТНИКА СТРОИТЬ — МАКСИМАЛЬНО ИСПОЛЬЗОВАТЬ РЕЗЕРВЫ ПОВЫШЕНИЯ ПРОИЗВОДИТЕЛЬНОСТИ ТРУДА. ВСЕГДА ПОМНИТЬ, ЧТО СРВ В ОДНОМ ЗВЕНЕ НЕ ИЗБЕЖНО ПРИВОДИТ К СБОЯМ ВО ВСЕЙ СТРОИТЕЛЬНОЙ, МОНТАЖНОЙ И ПУСКОНАЛОДНОЙ ЦЕПИ.

## ДОМ СОЗДАЕТСЯ ТРУДОМ

### НОВОАЛТАЙСКИЙ ЗАВОД ПОЛНОСОРНЫХ ДОМОВ НАЧАЛ ВЫПУСКАТЬ ПРОДУКЦИЮ

КамАЗы тянут варяные, ядро-железные контейнеры. Один, два, три. Переваливают через дорожку и метра в трехстах от завода останавливаются. Здесь выстроились аккуратным рядком пять домиков-бизнесов. Их высокие крыши с крутым скатом, строгая простота линий контура непривычны пока для глаза. Но пролетит сравнительно немного времени, и с конвейера НЗПД ежегодно будут сходить по две тысячи таких домов. Пробуют по дорогам крат караваны КамАЗов. Три машины — дом, четвертая везет бригаду. Приходит караван в село в понедельник — в субботу получай, новосел, ключ от дома.



«Железная печка непаздочно дымилась, давно уже шел обещанный перерыв, а бригада Виктора Лахтина не покидала вагончик — бытовку. Первого НЗПД оказался сговором. До обеда удалось состыковать лишь две стеновые панели. Никто не желал ввязываться в бой.

— Похоже, закончилось в стене вконец с переколом, — высказал предположение Михаил Маюшкин. — Одно слово — первый блин, — бросил Вячеслав Конопля. — Погодим выволы суровые делател! — оставил его бригадир. Он и сам был сдран. Хотелось первым дом собрать легко и красиво. Те пять, что уже стоят, совсем другое дело. Они собраны на комплектующие, присланные на Пензу. А этот — великим свой. ...Осторожно вскрыли с торца олю стену. Болт не вкручивался в хвостовую. И вот бригада слезла в задымленной «бытовке и шлет в захол. На заводе тем же занимались технологи, рабочие. Строительных наблюдателей не было. Общими силами разгадка — нашла. Она оказалась до смешного простой. В РММ (ремонтно-механических мастерских за- (Окончание на 2-й стр.)

# МАШИНЫ ДЛЯ СЕЛА

Одна из важнейших задач, выдвинутых XXVI съездом партии, — развитие агропромышленного комплекса, призванного обеспечить растущие потребности страны в продовольствии и сельскохозяйственном сырье. Его решение неразрывно связано с оснащением колхозов и совхозов высокопроизводительной тракторной и другой сельскохозяйственной техникой.

## ТЕХНИЧЕСКИЙ ПРОГРЕСС — МАГИСТРАЛЬНЫЙ ПУТЬ

Машиностроение, как известно, такая отрасль промышленности, которая прямо влияет на технический прогресс во всем народном хозяйстве страны. А сельскохозяйственное машиностроение определяет темпы прогресса в деревне. Вот почему наш Рубцовск так тесно связан с сельскохозяйственным производством. Почти 62 процента его продукции выпускают предприятия Министерства тракторного и сельскохозяйственного машиностроения СССР.

В десятой пятилетке эти предприятия увеличили выпуск машин и запчастей к ним на 8 процентов. За счет повышения производительности труда было получено 400 процентов прироста продукции. Изготовлено много тракторов, свыше 281 тысячи плугов, около 150 тысяч прицепов, около 382 миллиона деталей и запчастей к сельскохозяйственным машинам.

На АТЗ было организовано серийное производство тусежских тракторов повышенной мощности Т-4А12 и трехколесных тракторов ТТ-4 мощностью 145 лошадиных сил. На «Алтайсельмаше», который получил особенно большое развитие после принятия постановления ЦК КПСС и Совета Министров СССР «О мерах по увеличению в 1976—1980 годах производства тракторной техники и изделий сельского хозяйства», 5 из 11 выпускаемых ныне машин, освоено в десятой пятилетке. Это борона вспахивающая БНГ-3А, не имеющая аналогов за рубежом, выхлестывающий солоноводный РС-1,5, плуги ПП-5-40В для каменистых почв, уселенный плуг ПЛ-5-35 и пружинный ППН-3-40.

За годы текущей пятилетки в промышленности нам предстоит освоить более 60 миллионов рублей только тракторной техники. Так, на АТЗ необходимо построить механический цех с блоком бытовых помещений, корпус вспомогательных цехов площадью 23 тысячи квадратных метров. На 35 тысяч тонн горячих поков в год расширяется кузнечный цех № 2. Будет построено электротехническое отделение и выполнены другие работы по реконструкции цехов тракторного цеха № 3. Должен быть завершен в эксплуатации ряд энергетических объектов.

На заводе «Алтайсельмаш» должно быть закончено строительство блок-корпуса № 2 по производству изготычатых болтов. Расширится корпус № 4. Завод выполнит реконструкцию тепловой станции. Все это потребует освоения не менее 47 миллионов рублей только на строймонтаж.

Дальнейшая реконструкция производства будет выполнена на заводе тракторных запчастей. Здесь предполагается построить механосборочный корпус площадью 44 тысячи квадратных метров. Понятно, что промышленность не может идти без параллельного ввода в эксплуатацию объектов культуры — бытового назначения. Для работников на предприятиях тракторсельхозмаша в текущей пятилетке построит более 150 тысяч квадратных метров жилья, десятки дошкольные учреждения, поликлиники, больницы, профилактории.

Естественно, это потребует в дальнейшем увеличения мощностей теплоэнергетического хозяйства, теплоснабжения. Поэтому горком партии, исполком горсовета решено проблем городского хозяйства уделять особое внимание. Следует отметить, что за годы пятилетки Министерство тракторного

и сельскохозяйственного машиностроения освоило более 7 миллионов рублей в реконструкцию водопроводов и канализационных объектов.

# ГРЕЧИХА И ПРОСО — ЭТО ВЫГОДНО

Сначала приведу несколько цифр. В десятой пятилетке задание по заготовке зерна гречихи и проса хозяйствами края было перевыполнено. Рост достигнут не только благодаря расширению посевов, но также и за счет повышения урожайности. Если в сельхозпятилетке среднегодовой урожай гречихи в крае составлял 73 тысячи центнеров, то в десятой она выросла до 160 тысяч. Сбор зерна с каждого гектара повысился за это время на 4,5 центнера.

Улучшение производства крупяных культур прямо связано с концентратацией их посевов. Например, гречиха в крае размещается в предгорных и центральных районах. Основные же посевные площади проса сосредоточены в Кудринском и Табунском районах.

Концентрация и специализация — процесс, необходимый в условиях интенсификации сельского хозяйства. Только на этом пути можно добиться высоких урожаев и больших прибылей. Например, в Татарской АССР, которая славится мастерами возделывания гречихи, получатели, что при концентрации ее посевов не только выше урожай, но и в 3 раза выше себестоимость одного центнера зерна.

Немалые успехи в этом направлении есть и на Алтае. В частности, большой эффект дают крупные в Советском, Пединском районах. Но в некоторых районах гречиха и проса в хозяйствах занимают небольшие площади, не играя заметной роли в экономике. Между тем практика показывает, что в хозяйствах, где условия для выращивания крупных культур не являются самыми благоприятными,

можно получать их высокие урожаи. Так, в Змеиногорском районе в прошлую пятилетку получали по 22 центнера крупяных, в Третьяковском — 14. А что, если взглянуть на это дело с несколько иной стороны — с точки зрения экономических затрат? Действительно, себестоимость центнера, например, красногорского проса за прошлый год составила 15 рублей, ельзовского — 34. В то время как в Кудринском, Табунском, Советском районах производство одного центнера проса обходилось хозяйствам на 4—5 рублей.

Хозяйственики эти различия объясняют, в частности, тем, что при специализации посевы проса занимают целое поле в севообороте. Это позволяет на основе применения совершенной технологии выращивать стабильный урожай при минимальных затратах. Положительный опыт накоплен в совхозе «Левинский», где проса занимает около 4 тысяч гектаров. Оно размещается здесь второй культурой после яровой пшеницы и обработки пашты многолетних трав и озимых. То есть, по сути, проса производится на лучших землях предшественникам. Повышенная забота о культуре проявляется на всем цикле ее возделывания и уборки.

Такой же подход существует и в гречихе в тех хозяйствах, где высокие ее урожаи достигаются экономично. Самая большая посевная площадь гречихи в Центральном районе. Ее выделены здесь более 10 тысяч гектаров. Там что многолетний опыт возделывания ценной культуры. В совхозе «Красный фанел» в последние все эти годы работает главный агроном С. М. Мельников. На его полях урожайность в прошлом году достигла до 16 центнеров, себестоимость одного центнера составила всего 6 рублей.

А вот в соседних хозяйствах — колхозе «Вперед» и совхозе «Знамя труда» — показатели хуже, хотя природные условия и уровень материально-технической обеспеченности такие же. Причина в том, что в этих хозяйствах мал урожайный вес посевов гречихи, и это зачастую связывается на урожайности и себестоимости ее производства. Совхозы «Красный фанел» и «Ясная поляна», имея по 10 процентов посевов гречихи в общей площади зерновых, обеспечивают высокую урожайность и низкую себестоимость этой культуры.

При концентрации и специализации производства крупных культур создаются все условия для высокой культуры их возделывания. Это убедительно подтверждает также и практика сортоучастков. Так, на сортоучастках Алтайской машиностроительной станции собрали в среднем по 21,5 центнера зерна проса Саратовское-2 с каждого из 286 гектаров. Этот высокоурожайный сорт в ближайшие годы должен занять значительную площадь в районах края. Обновляются и сорта гречихи — в производство все шире идут Шацкая-5 и Чингисская. По 25 центнера гречихи в последние сорта собрали в совхозе «Правда» Алейского района, в прошлом году — в колхозе «Путь к коммунизму» Целинского района.

Словом, внедрение перспективных сортов выгодно. Но, чтобы ускорить этот процесс, надо еще в малой мере улучшить семеноводство крупных культур.

Большое преимущество на возделывании крупных культур дает специальная организация труда. В настоящее время в крае создано 265 специализированных звеньев по возделыванию гречихи и 150 — проса. Возделывание крупных культур выгодно хозяйствам. Особенно очевидно это в хозяйствах и проса, как страхующих культур, производящих в неблагоприятных условиях год.

Т. МАМОНТОВА.

плугов и других орудий. Причем это беда не только «Алтайсельмаша». Тракторному заводу в течение 9 месяцев недопоставлено более 7.300 тонн металла. Алтайский моторный завод наладил на АТЗ 948 двигателей. По вине Барнаульского завода резинových технических изделий на АТЗ нередко отсутствуют до 10—15 наименований деталей.

Возникает вопрос: может быть, в министерстве об этом не знают? Знают, поскольку завод Барнаульский регулярно обращается туда по поводу сложившейся обстановки. Сбой в материально-техническом снабжении приводит к тому, что на заводах города нарушается режим труда и отдыха людей. Приходится прибегать к сверхурочным работам и работам в выходные дни. Поэтому паял часто выполняется с учетом корректировки на серьезные просчеты как в планировании, так и в материально-техническом обеспечении. В результате наносится немалый ущерб народному хозяйству страны. Мне, как представителю завода, особенно неприятны слова товарища Л. И. Бренкева из Отчетного доклада ЦК, где он резко осудил практику корректировки планов в сторону их понижения, подчеркивая, что такая практика дезорганизует хозяйство, разлагает кадры, пручает их к безответственности.

Министерство, надо полагать, внимательно разберется в создавшемся положении. Предприятия города ждут от него практической помощи. В нынешней обстановке мы не можем в полной мере влиять на ускорение темпов прогресса в сельском хозяйстве.

И еще об одной проблеме. Как известно, товарищ Л. И. Бренкева полдерг на сыезде критике отставание научной и конструкторской базы ряда отраслей, в том числе и сельхозмашиностроения. На заводах города осуществляется программа снижения металлоемкости машин, внедрения прогрессивного оборудования и технологий. К сожалению, помощь отраслевой науки невелика. Расположенный в городе проектно-конструкторский технологический институт (ПНТИ) имеет слабую материально-техническую базу.

Министерство и заводы города, естественно, заинтересованы в том, чтобы институт набрал силы, имел хорошие кадры и крепкую базу. Однако развитие института идет медленно. И главным образом, из-за слабости основной производственной — ремонтно-монтажной — микроэкономической базы.

Ю. КИСЕЛЕВ, первый секретарь Рубцовского горкома партии, делегат XXVI съезда КПСС.

## К ОБЩЕМУ СТОЛУ — ПРИВАРОК РАСТУТ ЗАКУПКИ МОЛОКА

Около трех тысяч договоров заключили в начале года хозяйства района с животноводческим предприятием. Закупки стали расти. Если в начале года было закуплено у населения 2.905 центнеров, то через год — 3.838 центнеров, а за девять месяцев нынешнего года — 4.655 центнеров. Очень четво эта картина радует производителей. Без проблем, Крутищенском, Илчменском и Барнаульском сельхозветках, и Минуровском сельхозветке, Тюменевский район.

## Читатель задает вопрос

«Почему в Барнауле реставрация шин для личных автомобилей производится бесплатно, да и выполнение заказа приходится долго ждать?»

А. СОРОКИН, автолюбитель.

Как работает? — переспросила приемщица В. К. Макушева. — Плохо. Особенно в этом году. Раговор этот происходил в тесной комнате Барнаульского приемного пункта по реставрации автопокрышек, где Валентина Кирилловна работает вот уже пятый год. — Сама видите, какая теснота, — продолжала Макушева. — Нужно создавать второй пункт для тех, кто бы принимал вторую премию. Во время моего отпуса шин никто не принимал. Только полагается месяц тридцать, чтобы навестить учреждение. Наши руководители из трансгазета не озабочены заботами о клиентах. Доставка готовых шин с завода — и то каких нервозов стоит: то автомашини не доприспешивают, то грузиков... — Что вы! В этом году мы работаем хорошо! — возразил начальник Барнаульского трансгазета Владислав Михайлович Зыков. — Шин по-

# ДОМ СОЗДАЕТСЯ ТРУДОМ

(Начало на 1-й стр.)

вода) в спешке после жарынки резабу «не проглатал» мерзком.

— В сущности весь завод — это один корпус, — начальник цеха домостроения Владимир Ермаков обводит рукой огромные помещения, густо уставленные всевозможными станками и механизмами.

И мы идем по технологическому цеху. Двухсототрубчатые плиты (ДСП) со склада поступают на первую линию. «Вжик-вжик!» — реверс пробегает по кромкам двух соседних листов, в одном случае углубление, на другом — выступ. Получился «ласточный хвост». Одновременно наносится белый лаковый клей. Высокооборотный электронный пресс намертво соединяет их в длину — девятиметровую двенадцатитрубчатую плиту. Несколько минут — и будущая наружная стена сама собой (оператор, лажимая кнопки на пульте управления, выглядит таким же наблюдателем процесса, как мы) попадает на восьмиметровую линию, где шлифуются одна на другую и попадают на фрезерный станок «Сердце пеха», — как сказал Ермаков. «Р-р-раз» — отсечено строго заданные размеры. С точностью до миллиметра автомат вырезает оконные проемы.

Дальше начинается самое интересное. Совершенно идентичные плиты разделяются (опять же без помощи рук. Нажимание кнопок — не в счет). Нижняя, проходя по многочисленным автоматическим линиям, постепенно обрастает ригелями, уже окантованными оконными коробками, утеплителем... А верхняя, как тель, плывет только над ней. На легкой линии плиты снова совмещаются, чтобы уже не расставаться никогда. Дальше по конвейеру идет настоящая стена дома.

Под помехи красивых и удобных пистолетов, дрелей и другой малой механизации в ней свиваются разные отрезки, накладываются обрешетки, выстраиваются по специальным каналам электропровода... А верхняя, как тель, плывет только над ней. На легкой линии плиты снова совмещаются, чтобы уже не расставаться никогда. Дальше по конвейеру идет настоящая стена дома.

Шестая линия в этом смысле ничем не выделяется. Но одна особенность у нее есть. Здесь перерабатываются отходы, которые в кучи и кучи складываются в других цехах. «Стеклокаты» сюда. Режутся они и склеиваются в зависимости от их размера и формы и превращаются в ригели. Их надо примерно пятьдесят наименований для одного дома.

Кто был на деревообделочных заводах, скажет: стружки и опилки — неизбежные отходы. Но на ЦНПД монтаж ветвления (она подходит ко всем без исключения рабочим местам) уносит их по трубам за пределы цеха — в бункеры-накопители. Словом, ничего не пропадает, все идет в дело. Немаловажен и другой аспект — чистота. Работать в таком цехе — одно удовольствие. При условии, что и производственный микроклимат в коллективе будет таким же чистым.

Пока укомплектована лишь одна смена. Двести человек. Подальше большинство — молодежь. Недавно вернувшись из армии ребята, оживившие свой энтузиазм делом. Спешит возраст и делом по заводу померяло двадцать пять лет. Время творческих поисков и дерзаний.

Много еще и текущих дел. Создание хороших бытовых условий на заводе, доведение до ума производственных объ-

ектов. Все это требует мобилизации своих сил, и сил коллектива. Впрочем, на коллектив грех жаловаться. Большинство рабочих и инженеров при выпуске первого алтайского подсобного дома показали себя с самой лучшей стороны. Уже появились свои передовики. Начальник смены Н. Сартаков, станочник Е. Жулаков, пресовщик В. Готфрид, оператор В. Бабкина, мастер С. Белая... Всех и не перечислять.

На бело-бежевом фронтове паета бортовой волны надписи: «Первенек ЦНПД». Шаг через порог — и вы в просторных комнатах, оклеенных яркими обоями (на кухне — моющимися). Все здесь принадлежит заводу. Видно до дверных ручек и спингалетов, не в пример «городским» аккуратам, даже уютный: ванна, отопление, водопровод... С этого трехкомнатного дома началась на Алтае волна эра сельского домостроения. Звучат громко. Но по сути — верно. С выходом на проектную мощность ЦНПД позволит уже в обозримом будущем существенно приблизить сельского жителя края к полной обеспеченности благоустроенными квартирами. Этим коллектив нового завода внес свой вклад в реализацию решений XXVI съезда партии, известного постановления ЦК КПСС и Совмина СССР об улучшении социально-бытовых условий сельских жителей Алтая.

На снимках: оператор Н. Уророва, станочник и В. Трещинкина (слева направо), бригадир А. Гулько и мастер тризвонат лия С. Белая решают производственный вопрос; комсомолец В. Митковская пришла на завод сравнительно недавно, но уже в числе передовиков производства (спрамо сверху).

А. ГЕРАСИМОВ, А. ПАВЛУШКИН (фото), специальные корреспонденты «Алтайской правды».



Как всегда бывает в начальной стадии строительства, здесь тоже много работы. Вспомогательные бригады работают на объекте.

## СОВХОЗУ ПОЛВЕКА

Старинная соха, которую специально для этого события, А рядом — мощные тракторы Кировского завода. Конная упряжка — и тут же многоотные грузовики, словом, все, с чего начиналось хозяйство и чем богато сейчас, можно было видеть в Тенге на торжестве, посвященных 50-летию совхоза «Теньгинский».

Об этом хозяйстве невозможно говорить, не принося «определенный «сюрприз». Это одно из первых государственных сельскохозяйственных предприятий в Горном Алтае. Здесь созданы первые племенные отары алтайских тонкорунных овец, Зашедшему чабану Таме Иванову Марчиной одной из первых овцеводов области присвоено высокое звание Героя Социалистического Труда. Сегодня совхоз — крупный поставщик мяса, молока, шерсти и другой продукции. Хозяйство также поставляет соседям племенных овец, лошадей, мясной скот.

Достоинство встречи производственной коллектива своей «золотой» юбилей. Годовой план продаж молока выполнен в августе. Еще раньше справились овцеводами с планом поставок шерсти. Как всегда, хозяйство подготовило на юбилейное мероприятие для общественного стада.

В. БОЧКАРЕВ, корр. «Алтайской правды».

## ПЕРВЫЙ СПЕКТАКЛЬ

Закончили работу над своим первым спектаклем юные артисты детской театальной студии, которая создана при Волчихинском народном театре. Свою работу юные самодеятельные артисты представили на суд сверстников. Первый спектакль «Волшебное слово» посмотрели школьники села Солонихи.

В. ПОЛУНИН, Волчихинский район.

## УЮТНА, ВМЕСТИТЕЛЬНА

В центре села Краснощевское построено светловое, просторное здание столовой. В обеденном зале можно накрыть столы на 70 человек. Новое предприятие общественного питания имеет хорошее оборудование, красиво оформлено. Леконватные деревянные и металлические изделия, удобная современная мебель украсит столовую.

Ю. САВЕЛЬЕВ, Краснощевский район.

## ОТКРЫВАЮТСЯ МАГАЗИНЫ

В селе Красный Яр и поселке Солонихинском открылись новые магазины продовольственных и промышленных товаров. Это позволило значительно улучшить торговое обслуживание населения, увеличить товарооборот.

В. НЕФЕДОВ, петербургский корреспондент «Алтайской правды».

## ВОКРУГ КОЛЕСА

Выдавать «свою» шину клиенту? Стоит ли? — заявил заместитель директора завода Г. А. Карпенко. — В месяц восстанавливаем 12 тысяч автопокрышек. Не будем же раскладывать их по полочкам... Но заказчик вправе получить именно «свою». А не обезличивать шину. Ведь это дисциплинирует реставратора. Специальное положение, утвержденное Министерством автомобильного транспорта РСФСР совместно с Министерством нефтеперерабатывающей и нефтехимической промышленности СССР, обязывает все шиноделательные предприятия, независимо от их ведомственной принадлежности, производить обязательный ремонт только с согласия заказчика (об этом еще раз сказано в журнале «За рулем», № 4 за 1981 год).

Шинному заводу и трансгазету пора организовать дело так, чтобы не было нарекающей. В. НЕФЕДОВ, петербургский корреспондент «Алтайской правды».

Такая беспричинность вряд ли способствует улучшению дела. Ведь за 13 октября, по этому единственному случаю, Шинная станция человек ждут «обушки» для своих автомобилей с августа. Да что там август! Некоторых клиентов не обслужены с января. А ведь по инструкции на ремонт отводится 35 дней! Согласно договору, заключенному между трансгазетом и Барнаульским шинным заводом, представлять заказ-

# КУРС — НА ИНТЕНСИФИКАЦИЮ

## Основные направления аграрной политики КПЧ

**ТОВАРИЩ ГУСТАВ ГУСАК** на XXVI съезде КПСС говорил о том, что Коммунистическая партия Чехословакии, которая родилась под влиянием Октябрьской революции и черпала свою революционную силу из идей В. И. Ленина, во всей своей деятельности опирается на богатый опыт и помощь советских друзей. Отношения между нашими партиями и народами развиваются на основе принципов марксизма-ленинизма и пролетарского интернационализма, общности целей и интересов в строительстве социализма и коммунизма и в совместной борьбе за мир и социальный прогресс во всем мире. В этих словах выражено великое значение братских связей между КПЧ и КПСС для развития социалистического общества в ЧССР.

Эти братские связи проявляются в активном сотрудничестве между нашими партиями. Одной из форм этого сотрудничества является и сотрудничество в области аграрной политики.

Новые пути и перспективы открылись перед чехословацким сельским хозяйством и тружениками деревни после освобождения страны Советской Армией в 1945 году. В рамках генеральной линии строительства социализма на IX съезде КПЧ была намечена одна из главных задач — социалистическая перестройка сельского хозяйства. В основу ее выполнения было положено применение в условиях нашей страны проверенного практики ленинского кооперативного плана. Большую помощь в этом деле оказал пример и опыт Коммунистической партии Советского Союза.

Важную роль в коллективизации сельского хозяйства сыграл чехословацкий рабочий класс, который оказал зарождающемуся классу кооперированных крестьян всестороннюю политическую, кадровую и организаторскую поддержку.

Социалистическое преобразование деревни практически было завершено в течение пятидесяти лет. После короткого переходного периода сельскохозяйственное производство начало развиваться высокими темпами. В настоящее время чехословацкое сельское хозяйство производит примерно в два раза продукции больше, чем до начала коллективизации. При этом следует учесть, что значительно уменьшилась площадь сельскохозяйственных угодий (примерно на 8 процентов) и то, что в 1948 году сельское хозяйство высвободило более половины работников для нужд промышленности. И тем не менее основные фонды в сельском хозяйстве возросли за это время приблизительно в четыре раза, производительность труда — в 4,5 раза. Выход зерна с гектара повысился с 1,7 тонны почти до 4 тонн. Объем производства товарного мяса, включая птицу, на гектар сельскохозяйственных угодий увеличился с 60 кг до более чем 270 кг, молока — с 340 литров до 760.

Социалистическая перестройка означала также революционные изменения в жизни крестьян, все чехословацкой деревни. Постепенно стали исчезать исторические различия между городом и деревней. Благодаря механизации и химизации на большинстве участков сельскохозяйственного производства были устранены трудные условия труда, возросла оплата труда членов кооперативов и других работников сельского хозяйства. Сегодня доходы кооперированных крестьян равняются заработной плате трудящихся, занятых в других отраслях народного хозяйства. Большим прогрессом является введение одинаковых принципов социального обеспечения крестьян наравне с остальными трудящимися — медицинское обслуживание, пенсии, другие социальные льготы, включая оплачиваемые отпуска.

Существенно изменились жилищно-бытовые условия крестьян. Только за последние десятилетия для сельских тружеников построено 116,700 новых благоустроенных квар-

терных и мелкотоварных работ, рекультивация земель на участках, ставших бесплодными в результате деятельности человека. Другой путь — путь повышения агротехники прежде всего за счет правильного использования удобрений. Предполагается до конца пятилетия поставки минеральных удобрений, составляющих пока примерно 255 кг чистых питательных веществ на один гектар, увеличить еще на 8—10 процентов. При этом большую роль играют агрохимические предприятия, которые на научной основе должны вести разработку эффективного использования удобрений. В их обязанности входит хранение и транспортировка, а если позволяет производственная мощность — то и внесение минеральных и органических удобрений в почву.

В животноводстве главная задача состоит в осуществлении таких структурных изменений, которые позволят развивать эту отрасль на базе собственных кормовых ресурсов. В первую очередь будет развиваться выращивание крупного рогатого скота, а в подходящих районах — овец. В то же время несколько замедлятся темпы развития свиноводства, для которого до сих пор импортируется немало зернового корма.

И вообще на всех участках животноводства усиливается более рациональное использование кормов, на повышении их эффективности.

Основная предпосылка роста производства продукции сельского хозяйства заключается в более эффективном использовании научного и технического прогресса.

Необходимость быстрее развивать процесс интенсификации сельского хозяйства, его индустриализацию, достижения технического прогресса выдвигает новые, более высокие требования, предъявляемые к материально-технической базе. В связи с этим химическая промышленность наряду с поставками минерального удобрения и средств защиты и стимуляции роста растений должна обеспечивать синтетическими белковыми кормами и биофакторами для животноводства. Главная задача машиностроительной промышленности — полнее решить проблемы снабжения сельского хозяйства транспортом, современной техникой.

**ЦЕЛЯХ ВСЕМЕРНОЙ ПОДДЕРЖКИ КУРСА** на интенсификацию, на повышение эффективности и качества труда в народном хозяйстве XVII съезд КПЧ утвердил документ «Комплекс мер по совершенствованию планового руководства народным хозяйством после 1980 года». Сущность новых мер состоит в упрощении планирования и в сельском хозяйстве с тем, чтобы создать больше простора для использования местных производственных условий, для развития инициативы сельскохозяйственных предприятий, в укреплении хозяйственности, а следовательно, и в совершенствовании методов оплаты труда работников, в их материальной заинтересованности по повышению экономических результатов каждого кооператива, государственного хозяйства.

Высокое до сих пор число обязательных показателей, которые получали из центра, снижает до двух — план закупки зерна и план закупки скота в убойном весе. Областные и районные сельскохозяйственные предприятия имеют право дать кооперативам и госхозам еще три обязательных показателя.

Чехословацкое социалистическое сельское хозяйство достигло немалых успехов за более чем тридцать лет своего существования. Как показал XVII съезд КПЧ, в предстоящие годы перед ним стоят еще более ответственные задачи. Выполнить их будет нелегко. Но самоотверженность, инициатива коммунистов, рабочего класса, кооперированных крестьян, работников государственных хозяйств и других сельскохозяйственных организаций всеялют уверенность в том, что сельское хозяйство ЧССР будет успешно развиваться и в годы седьмой пятилетки, внесет весомый вклад в дальнейшее строительство социалистического общества в нашей стране.

**Тибор СЛИВА,** консультант отдела партийной работы в сельском хозяйстве ЦК КПЧ,

# ЖИВАЯ ЛЕТОПИСЬ СТРАНЫ

К незабываемым событиям периода становления и упрочения Советской власти возвращаются новые материалы, опубликованные в фондах Центрального музея революции СССР.

Перед нами — пожелтевший от времени листок. Это инструкция политотдела Раевского 9-й армии комиссаром войсковых частей. Быть всегда вперед — там, где труднее, концентрировать ряды революционных бойцов, заботиться об их политическом закалке, культурном росте, быть — требовала партия от своих представителей в Красной Армии. И комиссары гражданской войны с честью выполняли эту задачу.

По огненным фронтовым дорогам пронесла волюющую документ ветеран ленинской партии, участника октябрьских боев в Москве В. И. Тагунова-Суздальцева. Ее хорошо знали и любили бойцы и командиры Северо-Западного фронта, где комиссар Тагунова-Суздальцева возглавляла партизанские воинские части, была начальником организационно-мобилизационного отдела штаба фронта. Долгие годы реликвия хранилась в ее семье, а недавно передана в музей.

Заботу партии о подготовке руководящих кадров — выходцев из рабочих и крестьян — ярко иллюстрирует материалы, опубликованные от москвички К. Н. Болдыревой. Рукописные дневники ее отца, секретаря сельской комсомольской ячейки, доносят неповторимую атмосферу эпохи, когда приобретались к знаниям самые широкие круги трудового народа. Крестьянский сын Николай Болдырев стал видным ученым. Уникальные фотографии передали в дар музею жительница столицы Р. О. Турецкая. Две из них запечатлели видного деятеля германского и международного коммунистического движения Клару Цеткин. На другой видны значительные стажеровского движения в нашей стране — кузница А. Х. Бусыгина, тичих Виноградовых.

Среди новых поступлений — удостоверение сотрудника «Правды» И. И. Новохацкого, подлинное секретарем редакции М. И. Ульяновой, другие экспонаты, воскрешающие героические страницы нашей революционной истории.

**А. СИВЦОВ,** Москва.

**«АПОЛЛОН» ИЗ МОЛДАВИИ**

Не иначе сам покровитель искусств Аполлон благоволит своему племя на конкурсе цветов. Гладиолус, носитель ина божественно красивого юности, был удостоен звания чемпиона.

Трудным был путь «Аполлона» на олимп. Предел дальнее путешествие из Молдавии, где его вывел селекционер А. Мурин, бесстрашный гладиолус обязан был сохранить неотразимую привлекательность, стройность, свежесть. Прибавить к тому, что жюри учитывало не только число раскрывшихся цветков в соцветии, но также их размеры. Все они должны, кроме того, «смотреть» на зрителя.

«Аполлон» с множеством раскрытых цветков диаметром 15 сантиметров каждый преодолел все испытания. Члены жюри конкурса — активисты городского общества охраны природы В. Филатов, М. Воронцов, И. Зеленин и другие не погрязли против истин, отдав пальму первенства «Аполлону» из Молдавии.

Гладиолусы низкорослых оттенков — бархатисто-дымчатого, голубого, глубокого фиолетового тонов выводят наши селекционеры А. Евдокимов, А. Громов, П. Балчионис. В мировой практике цветоводства с каждым годом возрастает престиж советских сортов гладиолусов.

**Л. ШИБАЕВА,** Москва.

**КАФЕ В ПЕЩЕРАХ**

Обеденными гостями стали пещеры близ перевала Гум-Баши, который находится на высоте двух тысяч метров над уровнем моря на пути из Кисловодска в Теберду и Домбай. Здесь открылось кафе «Дорбулал» (по-карачаевски «Пещера»).

Инициатива в этом принадлежит горцу Михаилу Чочуеву из села Учкеев — искусному кулинару и тонкому знатоку карачаевской кухни.

Он обратился в исполком местного Совета народных депутатов с предложением оборудовать пещеры под предприятия общепита. План депутаты поддержали и помогли его осуществить вместе с райпотребсоюзом и местными художниками.

**В. ПОПОВ,** Черкесск.

**МЕЛЬНИЦА И ЕЕ ХОЗЯИН**

Каждую субботу дом Юри Линга на эстонском острове Муу превращается в старинную хлебобулочную. Гостеприимный хозяин угощает всех желающих ароматными мясными лепешками, Муку получают тут же, на домашней мельнице.

Не один год строил Ю. Линг ветреную мельницу — точную копию старинных. Сам он — человек редкой профессии — мельник-эксперт. Созданный им ветряк включен в число туристических объектов острова. Только за три летних месяца здесь с историей мукомольного дела познакомились тысячи гостей. И каждый из них отдал хлеб домашней выпечки из зерна нового урожая.

**А. ПЛОМПУУ,** Таллин.

# ПОЛЕ СЕЛЕКЦИОНЕРА

**РАСШИРИЛАСЬ ЗОНА** возделывания гибридов кукурузы, созданных ученым Всесоюзного селекционно-генетического института в Одессе. В этом году они впервые выращивались на полях Прибалтики и Сибири.

Кабинет заведующего отделом селекции института П. Ключко тесно уставлен богатырскими снопами, на столах — полновесные початки. Это новинки, дебитированные нынешним летом на полях страны. Среди них — зерновой гибрид Одесский-137М, который не боится холодов и засухи, пригоден для машинной технологии возделывания. И урожай дает неплохой — до 50 центнеров зерна на гектаре, а Одесский-80МВ идет на силос и зеленый корм. На

участке в Иркутской области он дал по 968 центнеров массы с гектара.

Но главное преимущество, позволяющее новинкам шагнуть за пределы южных нив, — ранние сроки созревания.

В современном земледелии скороспелым гибридам придает большое значение, — говорит селекционер. — С внедрением сокращаются сроки уборки, ускоряется подготовка массивов под будущий урожай. Да и зерно, собранное в хорошую погоду, не потребует.

Создание гибридов — дело не из легких. Много труда отнимают подбор исходного ма-

териала, оценка его свойств, многократная проверка. Чтобы облегчить этот процесс, селекционеры решили объединить усилия. Впервые в нынешнем году в стране создано несколько комплексных творческих групп по селекции кукурузы. Южноукраинскую возглавил П. Ключко. На нее возложено выведение ранних и средне-спелых гибридов кукурузы для Нечерноземной зоны РСФСР, украинского Полесья и южных районов Прибалтики. Коллектив приступил к исследованиям.

В эти дни П. Ключко с утра до позднего вечера в поле. Он интересуется продуктивностью

посевов, дает рекомендации механизаторам на уборке. Предмет особой заботы ученого — опытные участки и коллекционные посевы. Здесь проходили испытания многие гибриды — результат многолетней работы селекционера и его коллег. Например, Геркулес, зерно которого богато лигнином, повышающим продуктивность животных. Другой скороспелый гибрид зернового назначения создан совместно с венгерскими коллегами. Есть и другие интересные новинки.

**Л. НОВИЦКАЯ,** Одесса.



ЭКОНОМИЯ — ГЛАВНОЕ НАПРАВЛЕНИЕ

**ЛЕНИНГРАД.** Большая работа по снижению металлоемкости изделий ведется в объединении «Электросила» — предприятии, занимающем ведущее место в стране по выпуску крупных электрических машин для электростанций. В соответствии с потребностями народного хозяйства здесь немедленно обновляется четвертая часть продукции, совершенствуется технология, внедряются новые малоотходные и энергосберегающие производственные процессы. Осуществляя намерения XXVI съезда КПСС курс «Экономия» должна быть экономной, электросиловики успешно борются за рост запланированного объема товарного выпуска без увеличения потребности металлопроката.

НА СНИМКЕ вверху: бригада коммунистического труда, которой руководит коммунист И. С. Шаров (в центре), собирает генератор мощностью 1 миллион киловатт для Калининской АЭС.

Фото М. Блохина. Фотохроника ТАСС.



ФОТОИНФОРМАЦИЯ

НА СНИМКЕ в центре: в научно-исследовательском центре института «Гидропроект» техники А. А. Анпилогова и старший инженер Р. И. Назарова ведут исследования на модели вихревого устройства в водосборном туннеле Рогунского гидроузла.

Фото В. Копытова. Фотохроника ТАСС.



НЕ ВСЕ ВЫПУСКНИКИ ШКОЛ СТАНУТ МАТЕМАТИКАМИ, но каждому из них придется в жизни анализировать, доказывать, обосновывать свои суждения и выводы. Научить искусству аргументации — главная цель преподавания геометрии в школе

# РЕЧНЫЕ СИЛАЧИ

**ПЕТРОКРЕПОСТЬ** (Ленинградская область). Повысить интенсивность грузоперевозок по Неве — важную задачу Волго-Балтийского пути имени В. И. Ленина — может новая серия мощных буксиров. Последние в судостроительном и судоремонтном заводе передали речникам.

Буксиры предназначены для проводки караванов барж с грузом до трех тысяч тонн под Ленинградскими мостами. Такой «поезд» четверо превосходит составы, курсировавшие прежде по Неве в дневное время.

Конструкторы предусмотрели для судов низкие надводные габариты, мощные подруливающие устройства для работы на течении.

Новые буксиры помогут повысить пропускную способность реки — караваны барж не будут создавать помех для плавания крупнотоннажных судов в короткие часы разводки мостов.

**НЕ ВСЕ ВЫПУСКНИКИ ШКОЛ** станут математиками, но каждому из них придется в жизни анализировать, доказывать, обосновывать свои суждения и выводы. Научить искусству аргументации — главная цель преподавания геометрии в школе

# ШКОЛЬНЫЕ ЗАБОТЫ АКАДЕМИКА

Давания геометрии в школе — так считает лауреат Ленинской премии академик А. Погорелов.

Эта идея легла в основу написанного ученым нового учебника по геометрии для 6—10 классов. По решению Министерства просвещения СССР он заменит с будущего учебного года нынешнее пособие.

«Здание геометрии» автор строит на глазах у ребят, опираясь на его фундамент оригинальный набор аксиом. Школьники как бы прикладывают к игре с четкими определенными правилами и обучаются таким образом доказательству теорем. Это облегчает усвоение материала.

В учебник включено только самое главное — то, что школьник должен выучить дома самостоятельно, все подробные объяснения, материалы, методические приемы его подачи ученик предложит выдвигать в пособие для преподавателя. Поэтому книга получила небольшую по объему: весь курс геометрии для пяти классов занял всего 300 страниц. Не оставлен без внимания и домашний контроль за учебной. Система вписана в упражнения в конце каждого параграфа построена так, что даже родители, подзабывшие этот предмет, смогут проверить знания своего ребенка.

— Благодаря простоте и в то же время строгой научности новое учебное пособие по геометрии для средней школы уникально в мировой педагогической практике, — сказал заведующий лабораторией обучения математике НИИ содержания и методов обучения АПН СССР В. Фирсов. — Как показал двухлетний эксперимент в школах городов страны, он дает возможность успешно усваивать программу обучения среднему ученику. Идея краткого учебника привлекла преподавателей других разделов математики. Сейчас ведется подготовка к переработке пособий по другим математическим дисциплинам.

**В. ГАТАШ,** Харьков.

# НОВОЕ ПОЛОЖЕНИЕ о ПАСПОРТНОЙ СИСТЕМЕ, утвержденное Советом Министров СССР 28 августа 1974 года, повсеместно установило единый для всего населения порядок, предусматривающий выдачу паспорта всем взрослым гражданам, независимо от того, где они проживают — в городе или на селе.

# СОБЛЮДАЙТЕ ПАСПОРТНЫЕ ПРАВИЛА

Сейчас в крае завершается работа по выдаче и обмену паспортов. Все жители, достигшие шестидесятилетнего возраста, получают в этом году документ нового образца. В связи с этим с января 1982 года паспорт старого образца теряет силу. По ним нельзя будет оформляться на работу или учебу, получить почтовое отправление, пенсию, приобре-

сти транспортные средства, купить товары в кредит, заверить документы в нотариальной конторе и т. д.

В срок до этой даты паспорта должны получить еще около 50 тысяч жителей нашего края. Просьба к этим гражданам — не откладывать обмен и получение паспортов на конец года, а в ближайшие дни прийти в жилищные организации или паспортные столы органов внутренних дел, чтобы сдать необходимые документы. Для этого потребуются две фотографии размером 50х60 миллиметров, старый паспорт или заменяющий его документ и заявление, написанное на специальном бланке. Нелишне помнить, что в соответствии с Положением о паспортной системе в СССР граждане, достигшие 25- и 45-летнего возраста, обязаны сдать свои паспорта и две фотокарточки, соответствующие этому возрасту, в органы внутренних дел. Документ, в который не вклеены дополнительные фотокарточки, является недействительным.

# РАБОТУ НЕ ИМЕЮЩАЯ ПРОПИСКИ И НАХОДЯЩАЯСЯ В РОЗЫСКЕ Л. А. ИЖУНИНА.

Некоторые домовладельцы и квартиросъемщики, в нарушение паспортных правил содержат без прописки квартирантов.

Многие граждане проживают по недействительным паспортам, так как при достижении 25- и 45-летнего возраста не произвели в органе милиции по месту прописки вклеивание соответствующих возрастных фотокрточек. Не все своевременно прописываются по новому адресу при смене места жительства в пределах одного и того же населенного пункта. Бывает, что вступающие в брак длительное время не обновляют паспорта на новую фамилию. Иные, выходя в гражданство за пределы административных единиц, не выписываются. Необходимо помнить, что проживание без паспорта или по недействительному паспорту, а также без прописки или регистрации, умышленная порча документов или небрежное хранение, повлекшее их утрату, рассматриваются как правонарушение, за которые виновные могут быть в административном порядке подвергнуты штрафу. Нарушения следует помнить и то, что наряду с административной ответственностью совет-

# П. ЛИПНИНСКИЙ, зам. начальника паспортного отдела, Е. БАЗЫЛЬЯН, инспектор паспортного отдела УВД крайспискомна.

ское законодательство предусматривает и уголовную ответственность за злостное нарушение паспортных правил.

С 1 по 31 октября этого года в крае проводится месячник по проверке соблюдения гражданами и должностными лицами паспортных правил. Его цель состоит не только в том, чтобы выявить нарушителей, но и в том, чтобы установить всех лиц, еще не получивших и не обновивших старые паспорта на паспорта нового образца, и принять меры к их документированию.

