

АЛТАЙСКАЯ ПРАВДА

Орган Алтайского краевого комитета КПСС и краевого Совета народных депутатов

№ 88 (17724)

ВТОРНИК, 15 АПРЕЛЯ 1980 ГОДА

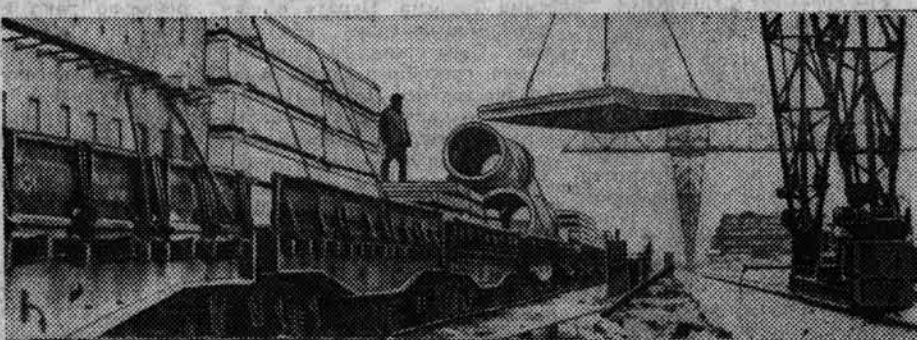
Газета выходит с 12 августа 1917 г.

Цена 2 коп.



**ТРУЖЕНИКИ СЕЛЬСКОГО ХОЗЯЙСТВА!
УКРЕПЛЯЙТЕ КОРМОВУЮ БАЗУ ЖИВОТ-
НОВОДСТВА!
НАРАЩИВАЙТЕ ПРОИЗВОДСТВО И
ПРОДАЖУ ГОСУДАРСТВУ МЯСА, МОЛО-
КА, ЯИЦ, ШЕРСТИ И ДРУГОЙ ПРОДУК-
ЦИИ!**

(Из Призывов ЦК КПСС к 1 Мая 1980 года)



Участникам Всесоюзного ударного комсомольского отряда «Молодогвардеец»

Дорогие друзья!
Сердечно приветствуем вас, посланцев комсомольских организаций всех союзных республик, краев и областей, направляющихся в состав ударного отряда на важнейшие новостройки нашей Родины.
Активное участие комсомола в реализации поставленных ноябрьским (1979 года) Пленумом ЦК КПСС задач по ускоренному развитию ключевых отраслей народного хозяйства — яркое свидетельство преданности советской молодежи делу партии, готовности трудиться на передовых участках коммунистического строительства, там, где нужен комсомольский задор, новаторство, энергия и энтузиазм молодежи.
Радостно сознавать, что традиции ударных комсомольских отрядов первооткрывателей Днепростра, Магнитки, героической целинной эпопеи живут и развиваются в наши дни. Ежегодно тысячи молодых патриотов по призыву партии, Ленинского комсомола вливаются в ряды тех, кто преобразует обширные районы Сибири и Дальнего Востока, Нечерноземья, становится ядром трудовых комсомольско-молодежных коллективов. Они на практике проходят науку коммунистического созидания.
Ударные стройки для многих поколений нашей молодежи стали настоящей школой жизни, школой трудовой и нравственного воспитания. Вам также предстоит своим руками возводить новые города и поселки, создавать крупные территориально-производственные комплексы. По своему опыту знаю, какое большое удовлетворение испытывает человек, который может сказать: этот город, этот завод строили мы, он вырос на наших глазах.
Знаменательно, что ваш отряд направляется на пусковые объекты пятилетки в канун 110-й годовщины со дня рождения Владимира Ильича Ленина, основателя Коммунистической партии и Советского государства. Вся история комсомола неразрывно связана с именем Ленина, его бесстрашным учеником, с партией коммунистов. И сегодня Ленинский комсомол сверлет свою жизнь по Ильичу, идет в авангарде молодых строителей коммунизма.
Убежден, что вы будете стойкими, сознательными и активными бойцами за дело партии, новыми трудовыми победителями ознаменуется завершающий год десятой пятилетки.
Желаю вам, дорогие друзья, крепкого здоровья, счастья и успехов на благо нашей великой Родины!

Л. БРЕЖНЕВ.

Позывные ленинского субботника

Единодушно выйдет на ленинский субботник коллектив Новоалтайского завода железобетонных изделий. Большая часть рабочих будет трудиться на своих местах. Намечено дать 30 кубометров товарного бетона, 200 кубометров железобетона, 700 кв. метров оконных блоков, будет собрано 20 тонн металлолома. В фонд пятилетки будет перечислено 600 рублей. На сэкономленном сырье будут работать сто человек.

В межцеховом социалистическом соревновании в честь ленинского юбилея сейчас вперед идет мастер Нина Валентиновна Давыдова из формовочного цеха.

На СНИМКАХ: сверху — мастер Н. В. Давыдова (вторая слева) с рабочими смены; внизу — член завкома А. И. Горбунов и художник завода В. С. Плесовских за подготовкой наглядной агитации к субботнику; справа — идет отгрузка готовой продукции на Коксохим.

Фото А. Пальшина.



ЭФФЕКТ НОВОЙ ТЕХНОЛОГИИ

Прежде чем пройти в жилищно-коммунальные хозяйства, молоко поступает в молокопровод. Кроме того, мы, доярки, не тратим времени на мойку посуды, не чистим коров, не носим подстилку. У нас на это специально люди поставлены.

Прежде, по словам главного зоотехника В. П. Пономарева, рабочий день доярки превышал двенадцать часов, скотики же работали всего три-четыре, трактористы на подвозе кормов — пять-шесть часов и т. д. Словом, хронометраж занятости работников фермы ясно показал, специалистам не необходимо искать такую форму организации труда, которая бы обеспечила равномерную загрузку всех работников, отвечала существу комплексной механизации, привлекла бы к повышению производительности и качества труда. И такая форма была найдена.

Суть ее заключается в строгой специализации работников фермы, в перераспределении между ними обязанностей.

— Казалось бы, ничего особенного, — делится опытом главный зоотехник хозяйства В. П. Пономарев, — но о выгоде судите сами: если до внедрения новой организации труда на ферме работали 16 основных доярок, то теперь четыре. Рабочий день их упродолчен, значительно повышена

воздушенность, молоко поступает в молокопровод. Кроме того, мы, доярки, не тратим времени на мойку посуды, не чистим коров, не носим подстилку. У нас на это специально люди поставлены.

заработная плата. Практически проблема закрепления доярок на наших фермах решена полностью и надежно. В бухгалтерии учебно-опытного хозяйства мне назвали несколько цифр. Так, если в 1970 году в ухозе было надоедено от каждой коровы по 2,604 килограмма молока, то в прошлом — 3,664 килограмма. Причем затраты труда на производство каждого центнера молока снизились почти втрое. Все это убедительно свидетельствует об эффективности новой организации труда. Но достигнутый успех никак нельзя отнести только на ее счет. В «Пригородном» о «коробке» — особая забота. В последние годы кормовая база в хозяйстве заметно окрепла. Глубокоостепленным коровам здесь дают в основном сено и травяную массу, чтобы получить здоровый приплод, в районе же дойного стада есть силос, сеннаж. Причем все корма раздаются животным в приготовленном виде, строго по учету.

Внедрение новой организации труда в учебно-опытное хозяйство стало возможным лишь при условии механизации всех трудоемких процессов. Сейчас достраивается помещение контрольного двора. С завершением его строительства на третьей ферме ухоза

будет полностью внедрена прогрессивная львовская система, в основе которой — разделение содержания животных. А это уже новый шаг в улучшении условий труда работников фермы, повышении производительности общественного животноводства.

Животноводы ухоза «Пригородное» по праву считаются в крае правопланговыми соревнующимися. За достигнутые успехи в прошлом году им присуждено переходящее Красное знамя крайкома КПСС, крайисполкома, крайсовпрофа и крайкома комсомола, а труженники фермы Центрального отделения вот уже в пятый раз стали коллективными лауреатами краевой премии имени Героя Социалистического Труда Т. П. Рогачевой.

Животноводы «Пригородного» решили выполнить задание пятилетки по производству и продаже молока государству к 110-й годовщине со дня рождения В. И. Ленина. Сверх пятилетнего плана решено сдать дополнительно 1,600 центнеров молока и почти столько же мяса. Причем 80 процентов животноводческой продукции — высшего качества.

В. ЗЫБОРЕВ.



ВОЗГЛАВИЛИ КОММУНИСТЫ

Коллектив молочного фермы колхоза «Павловский» первым в районе завершил пятилетку. Решающую роль в борьбе за выполнение плана по продаже молока сыграли соревнования животноводов под девизом «Ни одного отстающего яряма», которое возглавляли члены партгруппы. Среди передовиков — коммунисты скотника В. М. Трушкин, доярка В. Г. Хомеков, механик-дояр И. Н. Таранович и другие. К 110-й годовщине со дня рождения В. И. Ленина животноводы колхоза решили отпраздновать государству сверх плана не менее 400 центнеров молока. На днях коллективу фермы вручена почетная Ленинская грамота.

Ю. САВЕЛБЕВ, Шилуновский район.

Ленинская грамота — достойным

Досрочно справились с пятилетним заданием труженники Павловской птицефабрики. Соревнуясь за достойную встречу 110-й годовщины со дня рождения В. И. Ленина, коллектив к 15 февраля отправил государству продукцию на счет завершения пятилетнего плана. Общий счет составил 75 миллионов штук яиц и 6,800 центнеров мяса.

В преддверии ленинского юбилея коллективу птицефабрики была присуждена почетная Ленинская грамота. На торжественном собрании грамоту коллективу вручил председатель краевого комитета народного контроля В. Т. Кобзев.

В ответном слове выступившие на собрании выразили готовность новыми трудовыми успехами ознаменовать завершающий год пятилетки.

С именем Ильича

Рубцовские тракторостроители всегда с энтузиазмом принимают участие в ленинских коммунистических субботниках. Детально готовятся и выносе коллектив АТЗ к 19 апреля. В канун ленинского юбилея тракторостроители решили поработать с наибольшей производительностью. В субботнике примут участие многие ветераны завода, которые находятся на заслуженном отдыхе.

Коллектив предприятия 19 апреля решил выпустить продукцию на полмиллиона рублей. Будет собрано также не менее трехсот тонн металлического лома. Заработанные на субботнике 35 тысяч рублей будут перечислены в фонд десятой пятилетки. Коллектив предприятия успешно завершил государственный план первого квартала. Сотни рабочих-сдельщиков, десятки бригад, верные принятым обязательствам, завершили к юбилею Ильича личные и бригадные пятилетки.

Н. ЕГОРОВ.

ПОВЫШАТЬ ПЛОДРОДИЕ ЗЕМЛИ

Вчера в Барнауле, в помещении краевого театра драмы, состоялось краевое совещание председателей исполкомов поселковых и сельских Советов народных депутатов с участием партийных и советских работников, руководителей краевых ведомств и управлений. Рассмотрев вопрос о задачах по повышению плодородия земель и усилению борьбы с сорной растительностью на территории края. С докладом выступил председатель исполкома краевого Совета народных депутатов В. Н. Раевский. В совещании приняла участие депутат Верховного Совета СССР, первый секретарь край-

ВОДОРОСЛИ — В РАЦИОН ТЕЛЯТ

Рождаемые в зимние месяцы телята обычно плохо переносят недостаток в кормах витаминов и других элементов питания. Это приводит к различным родам заболеваний. Для того чтобы пополнить витаминный дефицит, в совхозе «Кулундинский» на молодом комплексе смонтирована и уже действует установка для производства хлореллы. За сутки она может давать 300 литров суспензии хлореллы, обогащенной 12-ю другими компонентами. На днях телата молочного возраста уже получают

полезную подкормку. Нынешняя установка для производства хлореллы, которую хозяйство помогло смонтировать сотрудники студенческого колледжа структурного бюро АСХИ под руководством кандидата технических наук В. Е. Горюева, временная. В будущем году на комплексе планируется построить другую, более мощную, которая позволит полностью обеспечить народный молодняк крупного рогатого скота витаминной подкормкой.

Н. ВАРЮХИН, корр. «Алтайской правды», Кулундинский район.

ВЕСОМЫЙ ВКЛАД

Животноводы Ермаковского отделения совхоза «Левдинский» за 4 года и 3 месяца выполнили пятилетний план производства и продажи мяса государству. За это время государству отправлено 20,273 центнера говядины.

Весь вклад в достижение успеха внесли Василий Степанович и Евдокия Григорьевна Зубовы, Людмила Степановна Довженко. Среднеустойчивый привес каждого животного в их группе за пятилетку составил 580 граммов.

А. ЛАЗАРЕВ, Табунский район.

ВЫПОЛНИЛИ ДОСРОЧНО!

Животноводы колхоза «Путь к коммунизму» Усть-Канского района первыми в области выполнили пятилетний план продажи молока государству. Наибольший вклад в общее достижение внесла участница районного коммуниста Мария Мамнина. За свой добросовестный труд она не раз отмечалась колхозным и районным руководством, а недавно награждена почетной Ленинской грамотой. Хорошо трудятся также ее подруги — Галина Кузьмина, Раиса Уагина и другие.

Успешно несут трудовую вахту в честь 110-й годовщины со дня рождения В. И. Ленина животноводы колхозов имени ХХII партсъезда и «Путь Ленина». Они тоже близили к завершению пятилетнего программы по продаже молока.

В. БОЧКАРЕВ, корр. «Алтайской правды», Горно-Алтайская а. о.

«КОРМИЛИЦА» ДЛЯ БЛИЗНЕЦОВ

Овцеводы знают, с какими трудностями связана выпойка ягнят — двойняшек и тройняшек, особенно в раннем возрасте. Эту проблему успешно решил умельщик нашего совхоза. Пришла особая пора для выпойки ягнят было сделано совхозными мастерами. Устройством его просто. В старом дощаном бачке по окружности просверлено шесть отверстий на равном расстоянии друг от друга. В них ввертывают шурупы с резиновой соской. Бачок наполняется заменителем цельного молока, и «кормилица» для ягнят-близнецов готова.

Подопечные механической «маммы» выгодно отличаются от своих сверстников из других отар. Мы сделали вывод, что особенно эффективно использование таких полок при уходе за слабыми ягтятами.

И. ВАСИЛЬЕВ, главный зоотехник совхоза «Ракитовский», Михайловский район.

СЛОВА... КАК ТРУДНО И ПОДЧАС МУЧИТЕЛЬНО ИХ РОЖДЕНИЕ.

Когда возникает необходимость утешить близкого человека, поддержать друга. Нелегко найти и те нужные, единственно верные слова, чтобы дошли до сердца сомневающегося человека, пробудили в нем спасительную возможность критически посмотреть свои взгляды. Пустить с болью, не сразу, но преодолеть барьер заблуждения. Заметить, в таких ситуациях мы, как говорится, не рубим с плеча. Мы тщательно взвешиваем каждую фразу, обдумываем каждое слово. Каждое слово, ибо оно не только лечит.

ВАШЕ СЛОВО

Слово — как трудно и подчас мучительно их рождение. Когда возникает необходимость утешить близкого человека, поддержать друга. Нелегко найти и те нужные, единственно верные слова, чтобы дошли до сердца сомневающегося человека, пробудили в нем спасительную возможность критически посмотреть свои взгляды. Пустить с болью, не сразу, но преодолеть барьер заблуждения. Заметить, в таких ситуациях мы, как говорится, не рубим с плеча. Мы тщательно взвешиваем каждую фразу, обдумываем каждое слово. Каждое слово, ибо оно не только лечит.

СЛОВА... КАК ТРУДНО И ПОДЧАС МУЧИТЕЛЬНО ИХ РОЖДЕНИЕ.

Слово — как трудно и подчас мучительно их рождение. Когда возникает необходимость утешить близкого человека, поддержать друга. Нелегко найти и те нужные, единственно верные слова, чтобы дошли до сердца сомневающегося человека, пробудили в нем спасительную возможность критически посмотреть свои взгляды. Пустить с болью, не сразу, но преодолеть барьер заблуждения. Заметить, в таких ситуациях мы, как говорится, не рубим с плеча. Мы тщательно взвешиваем каждую фразу, обдумываем каждое слово. Каждое слово, ибо оно не только лечит.

СЛОВА... КАК ТРУДНО И ПОДЧАС МУЧИТЕЛЬНО ИХ РОЖДЕНИЕ.

Слово — как трудно и подчас мучительно их рождение. Когда возникает необходимость утешить близкого человека, поддержать друга. Нелегко найти и те нужные, единственно верные слова, чтобы дошли до сердца сомневающегося человека, пробудили в нем спасительную возможность критически посмотреть свои взгляды. Пустить с болью, не сразу, но преодолеть барьер заблуждения. Заметить, в таких ситуациях мы, как говорится, не рубим с плеча. Мы тщательно взвешиваем каждую фразу, обдумываем каждое слово. Каждое слово, ибо оно не только лечит.

СЛОВА... КАК ТРУДНО И ПОДЧАС МУЧИТЕЛЬНО ИХ РОЖДЕНИЕ.

Слово — как трудно и подчас мучительно их рождение. Когда возникает необходимость утешить близкого человека, поддержать друга. Нелегко найти и те нужные, единственно верные слова, чтобы дошли до сердца сомневающегося человека, пробудили в нем спасительную возможность критически посмотреть свои взгляды. Пустить с болью, не сразу, но преодолеть барьер заблуждения. Заметить, в таких ситуациях мы, как говорится, не рубим с плеча. Мы тщательно взвешиваем каждую фразу, обдумываем каждое слово. Каждое слово, ибо оно не только лечит.

СЛОВА... КАК ТРУДНО И ПОДЧАС МУЧИТЕЛЬНО ИХ РОЖДЕНИЕ.

Слово — как трудно и подчас мучительно их рождение. Когда возникает необходимость утешить близкого человека, поддержать друга. Нелегко найти и те нужные, единственно верные слова, чтобы дошли до сердца сомневающегося человека, пробудили в нем спасительную возможность критически посмотреть свои взгляды. Пустить с болью, не сразу, но преодолеть барьер заблуждения. Заметить, в таких ситуациях мы, как говорится, не рубим с плеча. Мы тщательно взвешиваем каждую фразу, обдумываем каждое слово. Каждое слово, ибо оно не только лечит.

СЛОВА... КАК ТРУДНО И ПОДЧАС МУЧИТЕЛЬНО ИХ РОЖДЕНИЕ.

Слово — как трудно и подчас мучительно их рождение. Когда возникает необходимость утешить близкого человека, поддержать друга. Нелегко найти и те нужные, единственно верные слова, чтобы дошли до сердца сомневающегося человека, пробудили в нем спасительную возможность критически посмотреть свои взгляды. Пустить с болью, не сразу, но преодолеть барьер заблуждения. Заметить, в таких ситуациях мы, как говорится, не рубим с плеча. Мы тщательно взвешиваем каждую фразу, обдумываем каждое слово. Каждое слово, ибо оно не только лечит.

ЗАВЕРШАЮЩЕМУ ГОДУ ПЯТИДЕТКИ — УДАРНЫЙ ТРУД ХЛЕБОРОБА!

На поля Алтая пришла весна завершающего года пятилетки. Земледельцы края, идя навстречу 110-й годовщине со дня рождения В. И. Ленина, приняли высокие социалистические обязательства.

За счет всемерного повышения культуры земледелия, рационального использования каждого гектара земли намечено получить зерновых не менее 16, сахарной свеклы — 130, картофеля — 110, овощей — 180, масличных культур — 7,7 центнера с гектара. Поставлена задача произвести не менее 7,5 млн. тонн и продать государству 4 млн. тонн зерна, в том числе не менее 1,5 млн. сильных, твердых и ценных сортов пшеницы, 710 тыс. тонн сахарной

свеклы, 110 тыс. тонн картофеля, 63 тыс. тонн овощей, 85 тыс. тонн масличных культур.

Повышенные обязательства приняты и животноводы края. Для их выполнения намечено осуществить важные меры по укреплению кормовой базы, полностью обеспечить потребность в грубых и сочных кормах, заготовить не менее 2,2 млн. тонн сена, 7,5 млн. — силоса, 1,3 млн. — сенажа, 200 тыс. тонн витаминной травяной муки.

Для достижения этих рубежей необходимо использовать весь арсенал знаний, которым располагает агрономическая наука, опыт передовых хозяйств края.

В тех хозяйствах, где на вооружение взяты прогрессивные технологии комплексно внедряются приемы почвозащитного земледелия, — там обеспечивают получение высоких и устойчивых урожаев при любых погодных условиях. Этого добиваются такие хозяйства, как орден Ленина колхоз «Россия» и колхоз «Восход» Змеиногорского района, колхозы «Заря Алтая» и «Путь к коммунизму» Завьяловского, «Москва» Хабаровского районов, опытно-производственное хозяйство им. В. В. Докучаева АНИИЗИС, Бийская опытно-селекционная станция и ряд других. Но в крае еще немало хозяйств и районов, где в комплексе не отработана система зернового хозяйства.



предназначенные под однолетнюю траву, необходимо рано весной обрабатывать боронами или дисковыми лущильниками с одновременным прикатыванием. При засоренности участка однолетними сорняками до проведения предпосевной культивации рекомендуется поле проборонить 1—2 раза по мере отрастания сорняков.

Овес и его смеси с горохом и выкой целесообразно высевать на корм в конце июня — первой декаде июля. При посеве в эти сроки растения развиваются в условиях короткого дня, пониженных температур и значительных осадков второй половины лета. В этом случае формируется более высокий урожай зеленой массы по сравнению с равновесными посевами. Под летние посевы овса целесообразно отводить площади, засоренные многолетними корнеотпрысковыми и корневыми сорняками, проводя на них 2—3 обработки по мере появления сорняков. Небольшие площади овсяно-бобовых смесей на зеленую подкормку целесообразно засеять в ранние сроки.

В последние годы хорошо зарекомендовало себя просо Кормонов-45 селекции АНИИЗИС. Давая урожай зеленой массы до 300 центнеров с гектара для быстрого размножения этого сорта необходимо в каждом районе определять хозяйство, отделение, бригаду, отвечающее за семеноводство. Под семенные посевы проса следует выделять хорошо увлажненные, чистые от сорняков поля, внести одновременно с посевом фосфорное удобрение, перед посевом тщательно уничтожить сорняки. Сев провести в третьей декаде мая.

На посевах озимой ржи, предназначенных на корм, необходимо рано весной произвести подкормку азотными удобрениями по 30 кг действующего вещества на гектар. Изреженные участки озимой ржи целесообразно пересеять однолетними кормовыми культурами с тщательной предпосевной обработкой почвы. Опыт показывает, что весенний посев однолетних культур в посевы озимой ржи без предпосевной обработки почвы дает низкий урожай зеленой массы и засоряет поле.

Важным резервом в увеличении производства кормов является мелорация земель. Колхозы и совхозы края имеют 40 тысяч гектаров земель, подлежащих улучшению. 120 тысяч — полевых. На площадях, подготовленных к улучшению, необходимо провести ранневесеннюю обработку почвы с последующим посевом травосмесей под покров зерновых или однолетних кормовых культур с одновременным прикатыванием почвы. На участках с нерасположенной дерниной рекомендуется произвести сев предвзрослевших зерновых или кормовых культур.

В основе высокоэффективного использования оршаемых земель должна быть организация специализированных звеньев и бригад с аккордно-премиальной оплатой труда за произведенную продукцию, отработка технической службы эксплуатационной, строгий учет затрат и выхода продукции. Хороший урожай на полевых землях можно получить при соблюдении севооборотов, оптимальных норм и сроков полива, применения достаточного количества органических и минеральных удобрений.

В ближайшее время хозяйствам надо отремонтировать полевую технику, приступить к заготовке водоемов-накопителей. Каждый гектар оршаемых полей должен получать 100 тонн органических и 10 центнеров минеральных удобрений. К полноте вегетации с начала их роста и в летний период провести не менее 7—8 поливов с оросительной водой 300—400 кубометров воды на гектар.

В условиях нынешней весны, особенно в районах Кулундинской и Рубцовско-Алейской степей, рекомендуется широко применять весенние влагозарядковые поливы как многолетних трав, так и площадей, отведенных под однолетние травы. Рациональное использование воды достигается за счет почных поливов.

Организационной основой создания прочной кормовой базы должно стать выделение кормопроизводства в специализи-

рованную отрасль с высоким уровнем механизации. Примером прогрессивной организации кормопроизводства могут служить совхозы «Дружба» Алейского, «Санниковский» Первомайского, колхозов «Прогресс» Петропавловского, «Росное зямля» Первомайского районов.

Необходимо в каждом колхозе и совхозе, учитывая этот опыт, организовать специализированное по кормопроизводству отделение или бригаду, разработать организационно-технические планы укрепления и развития кормовой базы с определением площадей под кормовыми культурами, необходимыми техникой, выделением достаточного количества органических и минеральных удобрений.

ПОВЫШЕНИЕ КУЛЬТУРЫ ЗЕМЛЕДЕЛИЯ — ЗАБОТУ И ВНИМАНИЕ

Нынешний завершающий год пятилетки должен стать переломным, годом активного внедрения достижений науки и передового опыта, направленного на повышение плодородия почвы и рост урожайности всех сельскохозяйственных культур.

Многое в этом направлении можно сделать уже весной. Нужно провести работу по оптимизации структуры посевных площадей, рациональному размещению культур в севооборотах, восстановлению плодородия чистого пара в размерах, предусмотренных схемами севооборотов. Необходимо также увеличить посевы зернофуражных культур там, где они более урожайны, максимально увеличить площади под неперелуживаемыми и неперелуживаемыми сортами зерновых, расширить посевы под ценными и высокоурожайными кормовыми культурами. Есть еще время поработать с семенами и довести их до кондиции I и II классов, заблаговременно протравить и подвергнуть воздушной — тепловой обработке. Надо обеспечить полную готовность и безотказность почвообрабатывающей и посевной техники, чтобы в предельно сжатые оптимальные сроки провести сев всех культур с самым высоким качеством.

Залогом успешного проведения весеннего сева является умелая организация работ техники и людей. На полях будут работать 1,518 зернопосевных комплексов и 8,428 звеньев по зерновым культурам, 895 комплексов и 4,399 звеньев по силосным культурам, 716 механизированных звеньев по выращиванию сахарной свеклы. В комплексах по возделыванию сельскохозяйственных культур включены звенья технического и бытового обслуживания.

Успех на сева, как и всегда, будут решать кадры, хорошая подготовка и умелая работа колхоза, творческий подход агротехника, весенне-полевые работы, внедрение достижений науки и передового опыта.

Передовой опыт свидетельствует, что высокое качество полевых работ дает возможность успешно бороться с засухой и повысить урожайность всех сельскохозяйственных культур. Как и в прошлые годы, особое внимание в этом году должно быть приковано к организации соревнования за повышение качества работы. Знака качества в основе системы мер управления качеством полевых работ — технологические карты на каждое поле и севооборот, с которыми должен быть ознакомлен каждый механизатор. По результатам приемки посевов поля, на котором все работы выполнены отлично, присваивают Знак качества. Обязательным требованием при этом должно быть полное выполнение агрокомплекса, предусмотренного технологической картой.

Борьба за качество полевых работ — это настоящий труд, спешная и тяжелая работа, которую надо выполнять в каждой бригаде, отделении, колхозе и совхозе. Только так, только с помощью бригады колхозного звена можно добиться высокого качества работы в завершающем году десятилетия.

КРАЙСЕЛЬХОЗУПРАВЛЕНИЕ АЛТАЙСКИЙ НИИЗС

УЧИТЫВАТЬ ОСОБЕННОСТИ ВЕСНЫ

Опытные хлеборобы знают, что каждая весна имеет свои особенности, которые необходимо учитывать при проведении полевых работ. Каковы же особенности нынешней весны?

За счет осенних дождей почва почти повсеместно в крае ушла в зиму с затасами влаги, несильно перешагнув среднюю годовую норму, а по отдельным районам Кулундинской, Рубцовско-Алейской степей и Приобь-Восточной Кулунды — 60—100, в Восточной Кулунде, Приобь-Восточной и Приобь-Восточной — 100—150 мм, в восточных районах и предгорьях — 140—180 мм.

Ввиду малоснежности зимы и быстрого таяния снега очень растянутым будет период до оптимальных сроков сева. Высокие температуры воздуха во второй и третьей декадах месяца будут способствовать интенсивному испарению влаги из почвы. Поэтому генеральной задачей земледельцев всех основных зерновых зон края является максимальное сохранение влаги в допосевной период.

СБЕРЕЧЬ МАКСИМУМ ВЛАГИ К СЕВУ

В степной зоне первоочередной работой на полях, обработанных плоскорезами, должно быть выравнивание и уплотнение поверхности пахотного слоя. Во избежание продувания почвы нужно, чтобы были закрыты следы от стоек плоскорезов, устранена гальбистость поля. Лучшим орудием для этой обработки является глыбчатая борова БИР-3. При большой испушенности пахотного слоя, после того, как почва перестанет мазаться, нужно пустить в работу колычато-шпоровые катки, которые также хорошо выравнивают и уплотняют почву. Прикатывание можно проводить и без предварительного боронования, если поле хорошо выравнено. В таком состоянии оно может быть оставлено до посева — так оно меньше испарит влаги, в уплотненном поверхностном слое лучше войдут сорняки, которые затем будут уничтожены предпосевной культивацией.

Часть полей с осени не обработана. Эти поля требуют дифференцированного подхода к весенней агротехнике. Исследования Кулундинской сельхозопытной станции показывают, что в глубоком рыхлении таких полей необходимости нет. Их лучше обработать плоскорезами на глубину 14—16 см и немедленно прикатать. Исключением составят поля, сильно засоренные корнеотпрысковыми сорняками (особенно выюк полевой), которые следует рано весной протравить плоскорезами-глыбчатоборовами на 20—22 см с последующим прикатыванием. В таком виде поле может находиться до посева.

Опыт показывает, что в сухую весну часть полей из под стерневых предпосевных боронований, если они не засорены многолетними сорняками, можно не подвергать ранневесенней обработке. Наиболее распространенные сейчас однолетние малосеменные сорняки лучше прорастают в поверхностном слое почвы, если он имеет плотное сложение. Но здесь надо учитывать одну особенность. Если почвы имеют глинистость к образованию глубоких трещин, что характерно для солонцеватых и с относительно тяжелым механическим составом почв, то рано весной также следует хорошо проборонить и прикатать боронами, что предотвратит их растрескивание и иссушение. Перед посевом на таких полях нужно провести тщательную предпосевную культивацию на глубину

РАЦИОНАЛЬНО ИСПОЛЬЗОВАТЬ УДОБРЕНИЯ

Минеральные удобрения — мощное средство повышения урожайности сельскохозяйственных культур. Поэтому нужно с максимальной отдачей использовать буквально каждый их килограмм. В хозяйствах же нередко еще разбрасывают их по поверхности поля с заделкой культиватором или лущильником. Это резко снижает эффективность тукотворения. Исследования показывают, что наиболее рациональным в этом случае является локальное внесение удобрений зерновыми сеялками. Для этого нужно использовать непригодные для сева машины.

В хозяйствах Завьяловского, Мамонтовского, Романовского и других районов для этой цели используют сеялки СЗС-2,1 с культиваторными лапками и совмещают внесение удобрений с предпосевной обработкой. При недостатке удобрений наиболее эффективным является рядковое их внесение при посеве. Сейчас большинство сеялок в хозяйствах края (СЗС-2,1 и СЗП-3,6) рассчитаны именно на эту операцию.

В условиях этой весны весьма остро ощущается дефицит не только фосфора, но и азота. В край все больше поступает сложных удобрений: аммофос, нитроаммофос, нитроаммофос, Аммофос в Кулундинской зоне следует применять только в рядок при посеве под зерновые культуры по 40—50 кг физического веса на гектар. Лучшая эффективность его получается при внесении зернотрусовых сеялками на глубину 8—10 см.

В районах Приобь-Восточной, Бийско-Чумбышской зон, предгорья Салира и Алтай наиболее эффективным будет внесение в рядок нитроаммофоски. Дозы их внесения можно увеличить до 80—100 кг физического веса на гектар. Сложные удобрения, внесенные в рядок в этих зонах, не только обеспечат прибавку урожая, но в значительной степени повысят качество зерна — увеличат содержание клейковины на 3,5, а протеина — на 1,2—1,5 процента.

Рядковое внесение удобрений высокоэффективно не только под зерновые культуры, но и технические, кормовые. Поэтому их необходимо высевать также с рядковым удобрением. Использование органических удобрений является важным фактором повышения урожайности, особенно технических и кормовых культур. Для улучшения азотного питания растений надо вносить органические удобрения (перенгой, птичий помет, торфяно-навозные компосты) под кормовые и технические культуры не менее 20—30 тонн на гектар. При безотходной обработке наиболее эффективным будет внесение жидкого навоза по 50—100 кубометров на гектар. При этом нельзя допускать большого разрыва между внесением и предпосевной обработкой. Под кукурузу и сахарную свеклу дозы жидкого навоза можно увеличивать до 120—150 куб. м на гектар. Непосредственно под зерновые культуры весной можно вносить хорошо перепревший навоз или лучше перегной-супер или дисковыми лущильниками. Внесение перепревшего навоза под зерновые нецелесообразно, так как приводит к полеганию растений и сильному засорению полей.

Использование органических удобрений является важным фактором повышения урожайности, особенно технических и кормовых культур. Для улучшения азотного питания растений надо вносить органические удобрения (перенгой, птичий помет, торфяно-навозные компосты) под кормовые и технические культуры не менее 20—30 тонн на гектар. При безотходной обработке наиболее эффективным будет внесение жидкого навоза по 50—100 кубометров на гектар. При этом нельзя допускать большого разрыва между внесением и предпосевной обработкой. Под кукурузу и сахарную свеклу дозы жидкого навоза можно увеличивать до 120—150 куб. м на гектар. Непосредственно под зерновые культуры весной можно вносить хорошо перепревший навоз или лучше перегной-супер или дисковыми лущильниками. Внесение перепревшего навоза под зерновые нецелесообразно, так как приводит к полеганию растений и сильному засорению полей.

Последние годы были благоприятны для размножения однолетних подневесенних сорняков: щирцы, марь, просо-видных. Учитывая большой запас их семян в почве и вероятность массового прорастания после сева, нужно быть особенно внимательным к проведению посевосборного боронования зерновых и особенно кукурузы.

СИЛЬНЫМ И ТВЕРДЫМ ПШЕНИЦАМ — СПЕЦИАЛЬНУЮ ТЕХНОЛОГИЮ

За последние годы в крае снижается удельный вес продаж высокоценных сильных и твердых пшениц. Даже в районах Кулундинской и Рубцовско-Алейской степей, где условия для получения пшени-

цы с высокими хлебопекарными свойствами особенно благоприятны, такого зерна получают крайне недостаточно. В крае сейчас около 80 процентов площади яровой пшеницы засеивается сильными и твердыми сортами. Наряду с уже зарекомендовавшим себя сортом аратовская-29 пришла новая, способная давать высокоточное зерно: Целинная-20 — для степи и открытые лесостепных районов, Новосибирская-76 — для лесостепи, Луговая-4 — для лесостепи и предгорий. Перспективным признан новый сорт селекции АНИИЗИСа Вера, способный давать сильное зерно в лесостепных районах. Рафинированы новые сорта твердой пшеницы — Алтайка и Амаз.

Для того чтобы получать высококачественное зерно, необходимо внедрение специальной технологии. Основные элементы ее таковы. Прежде всего нужно подобрать хороший предпосевник — чистый пар и рано вспаханный пласт многолетних трав — бобовых и бобово-злаковых смесей. По кукурузе зерно высокого качества может быть получено, если под нее были внесены органические удобрения, а под пшеницу — не менее чем по 60 кг действующего вещества азотных и фосфорных. Можно получить зерно, отвечающее кондициям сильного, и по стерневых предпосевникам при условии подъема ранней зяби и внесения полной дозы минеральных удобрений. При возделывании высококачественного зерна особое внимание должно быть уделено внесению азотных удобрений, так как высокое содержание белка и клейковины зерна образуется только при достатке азота в почве. Поэтому наряду с внесением основного удобрения необходимо предусмотреть азотные подкормки в период кущения по 30—40 килограммов действующего вещества на гектар. Очень хорошие результаты дает и выкорневая авиаподкормка азотными удобрениями после выкашивания по 20—25 килограммов на гектар.

Важным элементом технологии возделывания сильных и твердых пшениц является выбор оптимального срока сева, так как такое зерно формируется только при достаточном количестве теня. При соблюдении перечисленных элементов технологии высококачественное зерно может быть получено не только в степных, но и в лесостепных районах, включая Бийско-Чумбышскую и Приобь-Восточную зоны края.

ЖИВОТНОВОДСТВУ — ДОСТАТОК КОРМОВ ВЫСОКОГО КАЧЕСТВА

Успешное выполнение намеченных рубежей по кормопроизводству возможно при использовании всех имеющихся резервов как на пашне, так и в естественных кормовых угодьях.

В полевом кормопроизводстве ранневесенние работы начинаются с многолетних трав. Они занимают в крае около 700 тыс. гектаров. Чтобы обеспечить их высокую урожайность, сейчас очень важно провести ранневесеннюю подкормку. Злаковые травы нужно подкормить азотными, злако-бобовые — азотно-фосфорными и бобовые — фосфорными удобрениями по 40—60 кг действующего вещества на гектар. При первой возможности травянища необходимо заборонить. Особенно важно заборонить те поля, где осенью проведено севлавание, так как открытые цели способствуют потере влаги.

Посевы трав прошлого года лучше боронить легкими боронами, второго года пользования зубовыми боронами в 2—4 следа. При выпадении осадков эту работу следует повторить. Для боронования трав всех возрастов с успехом могут использоваться и игольчатые бороны. На старозрелых, хорошо развитых посевах люцерны в

ЗАДАЧИ ВЫСШЕЙ ШКОЛЫ

КАК УЖЕ СООБЩАЛА «АЛТАЙСКАЯ ПРАВДА», В БАРНАУЛЕ СОСТОЯЛОСЬ КРАЕВОЕ СОВЕЩАНИЕ РАБОТНИКОВ ВУЗОВ, КОТОРОЕ ОБСУДИЛО ВОПРОСЫ УЛУЧШЕНИЯ РАБОТЫ ВЫСШИХ УЧЕБНЫХ ЗАВЕДАНИЙ В СВЕТЕ ПОСТАНОВЛЕНИЯ ЦК КПСС И СОВЕТА МИНИСТРОВ СССР «О ДАЛЬНЕЙШЕМ РАЗВИТИИ ВЫСШЕЙ ШКОЛЫ И ПОВЫШЕНИИ КАЧЕСТВА ПОДГОТОВКИ СПЕЦИАЛИСТОВ». С ДОКАЗОМ НА СОВЕЩАНИИ ВЫСТУПИЛ СЕКРЕТАРЬ КРАЙКОМА КПС С. А. Н. НЕВСКИЙ.

В РЕШЕНИЯХ XXV съезда КПСС, партийных документов, посвященных вопросам развития высшей школы, подчеркнуты главные задачи вузов — повышение качества подготовки и воспитания специалистов, укрепление их связи с производством, с общественной практикой. Как решаются эти задачи в крае?

За последние учебные заведения Алтай подготовили 26,5 тысячи специалистов с высшим образованием. Только в прошедшем году в народное хозяйство пришла 6 тысяч инженеров, учителей, врачей, агрономов, экономистов с дипломами алтайских вузов. Возрастает влияние вузов на ускорение научно-технического прогресса, дальнейший рост экономического и культурного потенциала Алтая.

Вместе с тем время предъявляет все более серьезные требования к высшей школе, к уровню профессиональной подготовки, идейно-нравственным качествам ее выпускников. Специалист с дипломом вуза обязан обладать фундаментальными знаниями, исследовательскими навыками, в совершенстве владеть основами марксистско-ленинского учения, иметь активную жизненную позицию. Эти качества воспитываются всей системой организации учебно-воспитательного процесса в вузе.

И первое слово здесь — за преподавателем. «Большой ученый, настоящий педагог повторяет себя в учениках», — говорила Леонид Ильич Брежнев. Ученый передает, а не только убеждает ученика, его отношение к труду, научную эрудицию, методику работы.

В вузах края трудятся немало настоящих мастеров своего дела, кандидатов и докторов наук. Однако в подготовке ученых имеется немало пробелов. Лишь чуть больше сорока процентов от общего числа преподавателей имеют ученые звания и степени, слабо ведется подготовка докторов наук. Большая активность складывается и от собственных аспирантур политехнического, сельскохозяйственного, медицинского институтов, слабо используются возможности целевой аспирантуры. Без повышения идейно-теоретического и профессионального уровня преподавательских кадров нельзя добиться значительного улучшения учебно-воспитательного процесса, говорили участники совещания.

Важным резервом в повышении качества работы вуза являются вузовский системный подход к набору нового контингента, професси-

онной информации студентов, активно работают школы политинформаторов. На факультетах общественных профессий, в школах молодого лектора занимается в крае 9 тысяч студентов. Однако в организации общественно-политической практики немало недостатков. Выпускники факультетов общественных профессий слабо привлекаются к работе с детьми по месту жительства, к руководству школьными техническими и предметными кружками, подростковыми клубами, ученическими производственными бригадами.

Сегодня перед партийными и комсомольскими организациями вузов ставится задача: на каждом курсе, а в перспективе — на базе каждой группы создать педагогический отряд. Решающую роль в идейно-политическом воспитании будущих специалистов играют кафедры общественных наук. Именно они, в первую очередь, призваны формировать у студентов коммунистическое мировоззрение. Во всех учебных заведениях должны быть созданы такие условия, отмечалось на совещании, так поставлено преподавание общественных наук, чтобы каждый студент был по-настоящему увлечен революционной теорией, чтобы изучение наследия классиков марксизма — ленинизма стало для него духовной потребностью. Чтобы, говоря словами В. И. Ленина, он мог свои убеждения «достаточно успешно отстаивать перед кем угодно и когда угодно». Важную роль в решении этой задачи играют конкурсы на лучшую научную работу по общественным наукам, истории ВАСМ и международного молодежного движения, способствующие повышению интереса молодежи к социально-экономическим проблемам.

Требуется серьезное совершенствование и качество преподавания общественных наук. Участники совещания обсудили многие важные вопросы улучшения подготовки высококвалифицированных специалистов. Среди них — роль коммунистов в вузе, связь высшей школы с производством, повышение качества научной и исследовательской работы, привлечение студентов к занятиям наукой, укрепление учебно-материальной базы институтов и т. д.

На совещании состоялся деловой заинтересованный обмен мнениями. «...Добиваться органического единства учебного и воспитательного процессов, формирования у учащихся и студентов научного мировоззрения, высоких морально-политических качеств, трудолюбия», — эти слова из постановления ЦК КПСС «О дальнейшем улучшении идеологической, политической и воспитательной работы» ученые вузов Алтай принимают как руководство к действию. Встречая ленинских яблочек, они полны решимости идти дальше, добиваться большего.

Важным моментом в процессе обучения является производственная практика. Организовано проводится она в Алтай, где будущие врачи с первых дней пребывания в вузе тесно связаны с лечебными учреждениями. К сожалению, порой учащиеся совещания, нередко случаи, когда время, отведенное на практику, используется неэффективно, выбор предприятий и учреждений случаен, студенты направляются на работы, далекие от учебных планов и программ. Такие случаи недопустимы.

Нельзя добиться высокого качества подготовки специалистов без систематического марксистско-ленинского образования, без усиления всей воспитательной работы. И в крае накоплен определенный опыт комплексного подхода к коммунистическому воспитанию студентов. В Алтайском сельскохозяйственном и Барнаульском педагогическом институтах сложилась четкая система политиче-

ской информации студентов, активно работают школы политинформаторов. На факультетах общественных профессий, в школах молодого лектора занимается в крае 9 тысяч студентов. Однако в организации общественно-политической практики немало недостатков. Выпускники факультетов общественных профессий слабо привлекаются к работе с детьми по месту жительства, к руководству школьными техническими и предметными кружками, подростковыми клубами, ученическими производственными бригадами.

Сегодня перед партийными и комсомольскими организациями вузов ставится задача: на каждом курсе, а в перспективе — на базе каждой группы создать педагогический отряд. Решающую роль в идейно-политическом воспитании будущих специалистов играют кафедры общественных наук. Именно они, в первую очередь, призваны формировать у студентов коммунистическое мировоззрение. Во всех учебных заведениях должны быть созданы такие условия, отмечалось на совещании, так поставлено преподавание общественных наук, чтобы каждый студент был по-настоящему увлечен революционной теорией, чтобы изучение наследия классиков марксизма — ленинизма стало для него духовной потребностью. Чтобы, говоря словами В. И. Ленина, он мог свои убеждения «достаточно успешно отстаивать перед кем угодно и когда угодно». Важную роль в решении этой задачи играют конкурсы на лучшую научную работу по общественным наукам, истории ВАСМ и международного молодежного движения, способствующие повышению интереса молодежи к социально-экономическим проблемам.

Требуется серьезное совершенствование и качество преподавания общественных наук. Участники совещания обсудили многие важные вопросы улучшения подготовки высококвалифицированных специалистов. Среди них — роль коммунистов в вузе, связь высшей школы с производством, повышение качества научной и исследовательской работы, привлечение студентов к занятиям наукой, укрепление учебно-материальной базы институтов и т. д.

На совещании состоялся деловой заинтересованный обмен мнениями. «...Добиваться органического единства учебного и воспитательного процессов, формирования у учащихся и студентов научного мировоззрения, высоких морально-политических качеств, трудолюбия», — эти слова из постановления ЦК КПСС «О дальнейшем улучшении идеологической, политической и воспитательной работы» ученые вузов Алтай принимают как руководство к действию. Встречая ленинских яблочек, они полны решимости идти дальше, добиваться большего.

К 110-ЛЕТИЮ
СО ДНЯ РОЖДЕНИЯ
В. И. ЛЕНИНА

ВЕРНОСТЬ ИДЕАЛУ МИРА

Каков строй — такова и его «визитная карточка», которую он вручает окружающему миру. Первое на земном шаре рабочее государство социалистическое государство появилось на свет с ленинским Декретом о мире.

Достижения первых пятилеток, заложившие основу индустриальной и научно-технической мощи, создание в послевоенные годы ракетной техники, успехам которой изумилось все человечество, когда была запущена первая искусственная спутник Земли, — так неустанно рос мирный потенциал, укреплялся и расширялся базис Советского государства, создавая условия для эффективности его внешнеполитической деятельности.

Все 60 с лишним лет внешней политика, которую мы называем ленинской, верно служит своей главной цели — формированию международной обстановки, позволяющей успешно вести социалистическое и коммунистическое строительство.

Историческая победа над фашизмом продемонстрировала всему миру колоссальное могущество великой социалистической державы, которая еще недавно представляла собой значительную часть международной буржуазии «колоссом на глиняных ногах». Советская внешняя политика — успешно противостояла планам «мирового господства» американского империализма, который хотел бы «отбросить коммунизм», подавить национально-освободительную борьбу народов, застопорить мировой революционный процесс.

Внешняя политика СССР за последние годы революционные завоевания нашего государства. Социалистической политике органически присущ интернационализм.

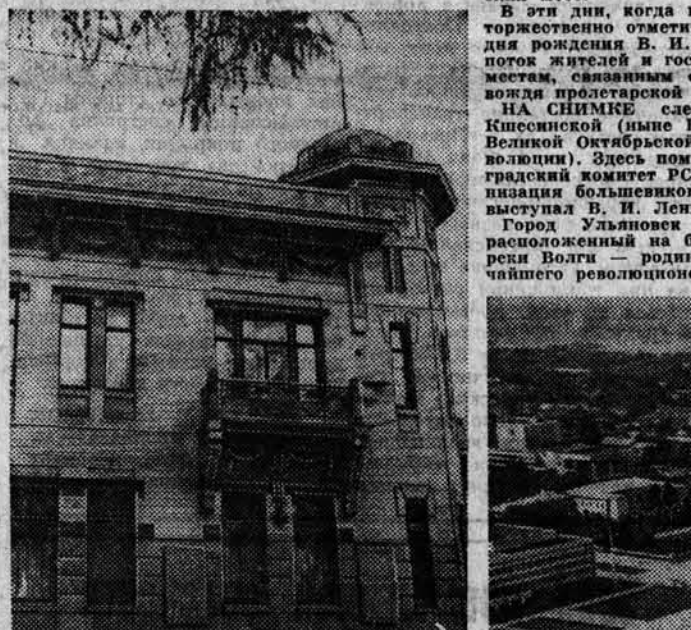
Впервые сложилась и ус-

ленно развивается мировая социалистическая система. В ее рамках сформировалось могучее ядро — социалистическое содружество государств с такими эффективными механизмами экономического и политического сотрудничества, как Совет Экономической Кооперации и Варшавский Договор.

Формирование социалистического содружества сопровождалось крушением колониальной системы империализма, появлением нескольких десятков независимых государств в Азии и Африке, а в последние время и в Западном полушарии. Большинство их заняло антиимпериалистическую позицию. В результате всех этих изменений произошло подлинное эпохальное сдвиг в соотношении политических сил на мировой арене в пользу мира, демократии и социализма.

Инициативная и динамичная, конструктивная и эффективная внешняя политика КПСС и Советского государства — главная движущая сила всех положительных перемен на мировой арене. Ни одна страна не выступала перед человечеством с такой широкой, конкретной и реалистической программой, нацеленной на ослабление, а затем и полное устранение опасности новой войны, как это сделала Советский Союз. Вышнеполитическая программа КПСС в полной мере соответствует одному из главных требований, которые предъявила к политике В. И. Ленин: «Как можно меньше общих заявлений, торжественных обещаний, пышных формул и как можно больше самых простых, самых ясных решений и мер, которые бы действительно вели к миру, если уже не говорить о полном устранении опасности новой войны». (В. И. Ленин, ПСС, т. 45, стр. 241).

По ленинским местам



НА СНИМКЕ ВВЕРХУ: посетители Дома-музея в комнате В. И. Ленина в Большом Ленинградском театральном театре. В. И. Ленин, создатель Коммунистической партии и Советского государства, неразрывно связан с Петербургом — Петроградом.

В эти дни, когда наша страна готовится торжественно отметить 110-ю годовщину со дня рождения В. И. Ленина, миллионным потоком жителей и гостей города на Неве и местах, связанных с именем гениального вождя пролетарской революции.

НА СНИМКЕ слева: бывший кабинет Киселевской (ныне Государственный музей Великой Октябрьской социалистической революции). Здесь помещался НК и Петроградский комитет РСДРП(б). Военная организация большевиков. Здесь неоднократно выступал В. И. Ленин.

Город Ульяновск (бывший Симбирск), расположенный на берегу могучей русской реки Волги — родина В. И. Ленина, величайшего революционера и мыслителя, со-

здателя Коммунистической партии Советского Союза, основателя Советского государства, учителя и вождя трудящихся всего мира.

В нашей стране места, связанные с жизнью и деятельностью Владимира Ильича, окружены всеобщим вниманием и заботой. Несомненно людской поток в Ульяновск, где прошла первая треть жизни Ильича. Условно юбилейною войдя для увековечения его памяти на крутом волжском берегу был сооружен Ленинский мемориал. Величественное безмерное здание этого Дворца включает в себя дома, где прошло раннее детство Владимира Ильича.

В мемориале размещаются Ульяновский филиал Центрального музея В. И. Ленина, Дом политического просвещения обкома КПСС с лекционными залами, зал для общественных собраний.

Ульяновск превратился в крупный промышленный и культурный центр с почти полумиллионным населением.

НА СНИМКЕ: Ульяновск. Вид на Ленинский мемориал.

ВЫСОКИМ КАЧЕСТВОМ молока славится в Киевской области совхоз «Плосковский». Свою продукцию хозяйство сдает в любое время года в охлажденном виде и только первым сортом.

Инициаторы Всесоюзного соревнования работников ферм за увеличение производства и заготовок продуктов животноводства в зимний период уже продали в этом году государству почти три тысячи тонн молока.

Слова столь высоких результатов — в надежной кормовой базе, которая переведе-

КУРС ТРУДОВОГО И ХОЗЯЙСТВЕННОГО ПРАВА

ПРОШЛИ МОСКОВСКОМ СТАНКОСТРОИТЕЛЬНОМ ЗАВОДЕ «КРАСНЫЙ ПРОЛЕТАРИЙ» практически все рабочие и инженерно-технические работники.

Об основных направлениях этой работы рассказывают по просьбе корреспондента ТАСС А. Петров, начальник юридического отдела завода:

— Знание основ советского законодательства стало для членов коллектива делом обязательным, изучение его предусмотрено программой обучения, повышения квалификации. Инженерам и мастерам помогают в этом разработанные специально для них справочники. На предприятии отквота общественная юридическая консултация. Принимаются меры для оперативного устранения конфликтных ситуаций, что положительным сказывается на микроклимате в коллективе.

Н. Балиничков, начальник отдела кадров:

— Ни один работник многолетнего коллектива не был за последние годы понижен в должности. Сокращается и количество других высказаний. Все реже стали собираться товари-



ПРОШЛИ МОСКОВСКОМ СТАНКОСТРОИТЕЛЬНОМ ЗАВОДЕ «КРАСНЫЙ ПРОЛЕТАРИЙ» практически все рабочие и инженерно-технические работники.

щеские суды — меньше становится тех, кто вступает в конфликт с трудовым правом. Значительно сократилось число прогулов, опозданий на работу, писем из милиции.

В. Титин, секретарь парткома завода:

— Вопросы воспитания мы посвятивали не одно заседание партийного комитета. И не последними в повестке дня были вопросы укрепления трудовой и производственной дисциплины.

Схема управления правовым воспитанием членов коллектива проста — усилия административных, партийной и общественной организаций координирует совет по профилактике правонарушений. Здесь работают секторы по борьбе с пьянством, укреплению трудовой дисциплины и общественного порядка, пропаганде правовых знаний и другие. Работе изучают основы законодательства и в школах коммунистическо-

го труда.

Успех в борьбе с правонарушениями, в создании деловой, творческой атмосферы в коллективе станкостроителей во многом обеспечивает комплексный подход к делу, — подчеркивает Н. Радина, инструктор Октябрьского райкома КПСС. — В. И. Ленин призвал «не допускать ни тени отступления от наших законов...». Парторганизация предприятия делает все для того, чтобы каждый работник во всех своих делах и поступках следовал духу и букве закона. На это нацелены планы работы парткома, активная роль в реализации которых отведена общественности.

Опыт завода «Красный пролетарий» по усилению правового воспитания используется на других предприятиях столицы.

И. НОВИКОВ.
Москва.

МЕРОЙ ВЫСОКОЙ ОТВЕТСТВЕННОСТИ

Успех в борьбе с правонарушениями, в создании деловой, творческой атмосферы в коллективе станкостроителей во многом обеспечивает комплексный подход к делу, — подчеркивает Н. Радина, инструктор Октябрьского райкома КПСС. — В. И. Ленин призвал «не допускать ни тени отступления от наших законов...». Парторганизация предприятия делает все для того, чтобы каждый работник во всех своих делах и поступках следовал духу и букве закона. На это нацелены планы работы парткома, активная роль в реализации которых отведена общественности.

Опыт завода «Красный пролетарий» по усилению правового воспитания используется на других предприятиях столицы.

И. НОВИКОВ.
Москва.

НОВОСЕЛЬЯ У ПОЛЯРНОГО КРУГА

УСИНСК (Коми АССР). Десятилетний многоквартирный дом новой серии, построенный с учетом особенностей северного климата и вечной мерзлоты, принял сегодня первых жителей.

По числу новоселов для строящегося города у Полярного круга этот дом — рекордсмен. Сразу двести пятьдесят семей нефтедобытчиков, геологов, буровиков получили квартиры улучшенной планировки.

Крупнопанельное здание в новом квартале Усинска — детище коллективного. В его рождении приняла участие труженики стройиндустрии Сыктывкара, монтажники Усинска, а также строители железной дороги Сыктывкар — Усинск. Благодаря досрочному вводу в эксплуатацию новой северной магистрали появилась возможность доставлять в Приполярье крупные детали, изготовленные в цехах Сыктывкарского демонстраторского комбината.

МАРШРУТЫ МИРОНОВСКИХ ПШЕНИЦ

КИЕВ. (Корр. ТАСС). Досрочно завершил программу пятилетки по производству пшеницы коллектив Мироновского научно-исследовательского института селекции и семеноводства пшеницы. Сегодня в адрес колхозов и совхозов Украины отсюда отправлены последние партии из 15 тысяч центнеров семян элиты яровой культуры.

Выполнены также заказы на яровую пшеницу Холмской Нечерноземья, Алтай, Поволжья, Башкирии, АССР, Казахстана. Такая зона распространения этой культуры неслучайна. Эксперименты показали, что пшеница селекционеров — Мироновская яровая дает хорошие результаты на полях различных широт, а по урожайности может конкурировать с лучшими сортами озимых пшениц.

Мироновские ученые завершили работу еще над одним сортом — Мироновская-3, который принят на государственные испытания для всесторонней оценки качества. Тысячи гектаров весеннего поля в нынешнем сезоне хозяйства страны отдадут также сортам проса, гороха, кукурузы, клевера и суданской травы, созданным учеными из Мироновки.

Увеличение сельскохозяйственного производства научных разработок института только в прошлом году привнесло стране около 200 миллионов рублей прибыли.

Т. АРКУШЕНКО, Киев.

ОТДАЧА КОРМОВОГО ПОЛЯ

на промышленную основу. За специализированным хозяйством подразделением закреплены угодья, необходимые машины. Здесь внедрены научно обоснованный севооборот, дифференцированная система удобрения поля, подобранные культуры и сорта, дающие высокую отдачу. Из сочных кормов преобладают силосу, ежегодный сбор которой достигает до 1200—1300 центнеров с гектара. Немалую пользу принесло также широкое выращи-

вание многолетних трав, прежде всего люцерны и клевера. По-хозяйски, без малейшей потери ведется в совхозе заготовка кормов. Убедившись, что при выпасе животных четвертая часть зеленой массы выпастывается, пшеницы с весны и до поздней осени задают травы только в кормушки. Изменил отношение к сену. Заготовку его проводят с помощью активного ветнаторования.

Опыт передовиков, широко представленный на ВДНХ СССР, используют все животноводы области. Здесь разработан комплексный план развития корموпроизводства. В каждом хозяйстве созданы специализированные подразделения — теги, бригады, механизированные отряды. Их задача не только увеличить производство фуража, но и улучшить его качество, в частности, обогатить районы протеином.

Т. АРКУШЕНКО, Киев.

ЗАЯВЛЕНИЕ ДЖ. КАРТЕРА

ВАШИНГТОН. (ТАСС). На состоявшейся здесь встрече с редакторами провинциальных газет и сотрудниками радио и телевизионных компаний президент Дж. Картер заявил, что Соединенные Штаты в военном отношении «превосходят» Советский Союз.

Подобное утверждение американского президента расходится с действительностью, поскольку, как уже неоднократно констатируется, между СССР и США в этой области существует примерный паритет. Но это заявление Картера примечательно тем, что показывает все беспочвенность и ложность развернутой в последние годы Вашингтоном про-

ВАХТА СЕРВИСА

Ускорил выполнение заказов бригадный метод работы, примененный в ателье Дома быта в Северобайкальске.

Побывавший там корреспондент ТАСС Д. Сажик утверждает, что ателье пользуется популярностью у жителей поселка: шить здесь красиво, модно, быстро. Внимательные мастера помогут подобрать фасон, ткань, порекомендуют отделку.

Дом быта Северобайкальска держит первенство на бурятском участке БАМ. Таких предприятий здесь становится все больше. С начала пятилетки объем строительных услуг, оказываемых строителям Магистрала, вырос втрое.

Бурятская АССР.

ЖИВЕ ВСЕХ ЖИВЫХ (Образ Ленина в творчестве алтайских художников)

Работа художников над образом В. И. Ленина была и остается очень трудной и ответственной: нужно найти гармоничное решение двух проблем — проблемы сходства и проблемы монументальности образа. А сложность решения заключается в том, что Ленин, уже при жизни своей ставший легендой, внешне был чрезвычайно скромным и простым.

Работая над образом Ленина и алтайских художников. Неоднократно обращаясь к образу вождя заслуженный художник РСФСР Геннадий Бобуров. С одним из его произведений, посвященных В. И. Ленину, — «Сны России» — можно познакомиться в картинной галерее Алтайского государственного университета.

Тело вспоминает художник свое первое обращение к ленинской теме — картину «Ленин и Азия».

Героическим парадом революции проникнуты тематические полотна А. Цесоловича, С. Чернова, молодого художника А. Ботева, раскрывающие одну из важнейших сторон деятельности Ленина — образ вождя — трибуна, сумевшего убедить и увлечь огромные массы людей своей верой в торжество идей революции.

«Есть такая партия» — так называется картина С. Чернова, посвященная одному из напряженнейших моментов в жизни нашей партии — июльским событиям 1917 года. Изображенная в профиль фигура Ленина в его характерной позе трибуна композиционно деит картину на две части. Слева — настояжени испуганные лица представителей реакционных партий, до сего момента уверенных в том, что в стране нет силы, способной взять в руки власть. А рядом с Лениным — в правой части картины — спокойные, уверенные лица его соратников-большевиков, олицетворяющих собой непобедимую силу.

Столь же динамичен полотно А. Цесоловича «Ленин возмужает Советскую власть» и «Ленин среди рабочих Путиловского завода». Образ вождя, обращающегося к народу как к равному себе историческому герою, художник дает в героико-романтической трактовке.

В том же ключе решен образ Ленина и в полотне молодого живописца А. Ботева. Художник сосредоточивает внимание зрителя на фигуре и лице вождя, в характерном, экспрессивном порыве обращенного к народу.

Своеобразно решила ленинскую тему в своем творчестве признанный мастер портрета М. Ковшичкова. Ее натюрморт «Апрель» в работе. На стене деревянного дома, на нарядном расписном полотне висит небольшая скромный портрет Ленина, а под ним маленький букетик первых весенних цветов. Так художница показывает то большее чувство любви, уважения, признательности, с которым народ относится к Ленину.

Нельзя не вспомнить о решении образа Ленина в алтайской книжной графике. В 1970 году на Всероссийском конкурсе книги в Москве поощрительным дипломом была отмечена книга С. Виноградской «Искорка», выпущенная Алтайским книжным издательством к юбилею В. И. Ленина. Иллюстрации к ней были созданы графиком В. Тумановым.

Нелегко нарисовать портрет Ильича. В этом признавались даже те художники, которым посчастливилось писать его с натуры. Но абстрактности Ленина не поддаются времени. И оттого трудности не останавливают художника, вдохновившегося образом Ленина в своем творчестве. Ленинская в изобразительном искусстве продолжает.

Нелегко нарисовать портрет Ильича. В этом признавались даже те художники, которым посчастливилось писать его с натуры. Но абстрактности Ленина не поддаются времени. И оттого трудности не останавливают художника, вдохновившегося образом Ленина в своем творчестве. Ленинская в изобразительном искусстве продолжает.

Е. РЯБОВА.

ЭНЕРГОТРАССЫ К СЕЛАМ

Большинство хозяйств Хабаровского края отказались от дорогостоящих дизельных электростанций, а также местных котельных, работающих на привозном угле.

Такую возможность им предоставляло создание энергосистемы Зейская ГЭС — Амур. К государственным сетям подключены производственные и коммунальные службы колхозов и совхозов.

Потребление электроэнергии в сельских районах Приамурья увеличилось с начала нынешней пятилетки более чем в полтора раза. Четыре тысячи километров ЛЭП построено за это время. Ток от Зейской ГЭС и других станций подается в сотни тысяч сел и поселков.

Э. ГОЛОДИЦКИЙ, корр. ТАСС, Хабаровск.

СО ВСЕХ КОНТИНЕНТОВ

БЕРЛИН. В городе Нордхаузен состоялся митинг, посвященный 35-й годовщине освобождения узников фашистского концлагеря «Дора». Вместе с жителями города в нем приняли участие сотни бывших заключенных концлагеря на Советского Союза, Польши, Чехословакии, Франции, Бельгии и других стран.

Возложение венков и минутой молчания они почтили память 20 тысяч зверски замученных в концлагере антифашистов, среди которых были организаторы саботажа на размещавшейся на территории лагеря подземной фабрики гитлеровского ракетного оружия.

РИМ. Растут ряды прогрессивных профессоров Италии. Число членов Всобшей итальянской конфедерации труда (ВИКТ) в 1979 году возросло до 4 миллионов 583 тысяч человек. Единая федерация профсоюзов Италии, которую входят ВИКТ, ИКПТ и ИСТ, включает в настоящее

К великой годовщине

БРАТИСЛАВА. Здесь завершила работу теоретическая конференция «Ленинизм и современность», посвященная 110-й годовщине со дня рождения В. И. Ленина. В ней приняли участие лекторы, пропагандисты, партийный актив Словакии.

(ТАСС).

Заявление Дж. Картера

ВАШИНГТОН. (ТАСС). На состоявшейся здесь встрече с редакторами провинциальных газет и сотрудниками радио и телевизионных компаний президент Дж. Картер заявил, что Соединенные Штаты в военном отношении «превосходят» Советский Союз.

Подобное утверждение американского президента расходится с действительностью, поскольку, как уже неоднократно констатируется, между СССР и США в этой области существует примерный паритет. Но это заявление Картера примечательно тем, что показывает все беспочвенность и ложность развернутой в последние годы Вашингтоном про-

время 8 миллионов 800 тысяч рабочих и служащих.

ТОКИО. Забастовку провели рабочие и служащие японской корпорации государственных железных дорог. Они организовали профсоюзом и знак протеста против правительственного решения о повышении цен на пассажирские билеты и увеличение грузовых тарифов. В забастовке, охватившей около 60 железнодорожных станций, приняли участие около 300 тысяч человек.

КАНБЕРРА. Как сообщают из Бельгии, рекордного уровня достигла инфляция в Новой Зеландии. В марте, по официальным данным, она составила 18,4 процента. В текущем же месяце, заявил министр торговли и промышленности Л. Адам-Шнейдер, можно ожидать дальнейшего роста этого показателя. С начала апреля уже увеличилась цена на такие продукты питания, как хлеб, мясо и сахар.

(ТАСС).

СЕГОДНЯШНИЙ ВЫПУСК ПОСВЯЩАЕТСЯ РАБОТЕ СПЕЦИАЛИЗИРОВАННЫХ ДОБРОВОЛЬНЫХ НАРОДНЫХ ДРУЖИН ГАИ: ИХ ДЕЛАМ, УСПЕХАМ, СТОЯЩИМ ПЕРЕД НИМИ ЗАДАЧАМ.

В СЛЕДУЮЩЕМ ВЫПУСКЕ «ДОРОГА И МЫ» БУДУТ ПОМЕЩЕНЫ ОТВЕТЫ НА ВОПРОСЫ О БЕЗОПАСНОСТИ ДОРОЖНОГО ДВИЖЕНИЯ, РАБОТЕ ГОСАВТОИНСПЕКЦИИ, НОВЫХ ПРАВИЛАХ ДОРОЖНОГО ДВИЖЕНИЯ И Т. Д. ЖДЕМ ВАШИХ ПИСЕМ.

Дорога и мы



В крае действует свыше 650 автобусных маршрутов протяженностью около пятидесяти тысяч километров. Миллионы людей пользуются их услугами. Только Горно-Алтайское автотранспортное предприятие за последний год перевезло 17 миллионов пассажиров. За их маршрутами ежедневно — ветераны труда, передающие свой опыт работы молодым. Многие из водителей в честь 110-й годовщины со дня рождения В. И. Ленина уже выполнили личные пятилетние задания.

Среди передовиков производства, добросовестно выполняющих свои обязанности, не допускающих дорожно-транспортных происшествий, можно назвать ветеранов труда кавалеров ордена «Знак Почета» Ф. И. Журавлева и В. А. Дудина, а также С. В. Матюха, А. И. Попова, А. А. Сафронова, В. Н. Самохина, П. М. Казанцева, В. И. Полякова и других.

На снимках: на автовокзале; Ф. И. Журавлев (слева) — член партбюро АТП и С. В. Матюха. Текст и фото Б. ВАЖИНА.



Служа безопасности движения

С наступлением весны резко повышается интенсивность движения транспорта на улицах городов и сел и дорогах края. Водители уже привыкли к зимнему сезону. Вот и возвращаются к летнему сезону. Водители в прошлом году совершили 635 дорожно-транспортных происшествий, при которых травмировано 378 человек, из них 58 — смертельно. Внезапно возникла необходимость в борьбе за безопасность движения на дорогах города.

Но лишь своими силами работникам Госавтоинспекции ее не решить. Большую помощь в этом оказывают члены специализированных добровольных народных дружин ГАИ. В Барнауле, например, функционируют пять районных дружин ДНД, которые объединяют более двух тысяч человек. Дружинники дежурят на дорогах, участвуют в проведении технических осмотров автотранспорта, выступают с лекциями и лекциями в школах, проводят большую профилактическую работу, оказывают помощь в обучении новых водителей. Дружинники учащиеся школ и профтехучилищ.

В прошедшем году силами дружинников проделана немалая работа. Достаточно сказать, что ими выявлено по краю 36,240 различных нарушений «Правил Дорожного движения», задержано и отстранено от управления транспортом в негодном состоянии 1,665 водителей. Большую помощь, они оказали в период уборочной кампании. Благодаря дружинникам, выявлены и пресечены сотни случаев нарушения правил перевозки сельскохозяйственных продуктов, использование транспорта не по назначению.

Члены специализированной народной дружины активно участвуют в охране общественного порядка, в работе по предупреждению правонарушений. Так, при помощи дружинников в осенний период органами милиции было изъято 32 ружья у вальдецев, которые хранили их незаконно и пытались использовать для охоты. Дружинники Медников и Пресняков за-

РАВНЕНИЕ — НА ЛУЧШИХ

Сегодня трудно представить себе движение без участия в этой работе широких масс общественности, народных дружинников.

Недавно состоялся слет специализированных добровольных народных дружин Госавтоинспекции Барнаула. На нем были подведены итоги работы общественных работников в 1979 году, определены лучшие отряды и дружины города.

Наилучших показателей в работе по обеспечению безопасности движения добился штаб дружин Октябрьского района. Их деятельность в течение ряда лет способствует снижению аварийности в районе. Активно ведут дружинники Октябрьского района профилактическую работу среди пешеходов. Они задержали шесть утопиков в этой работе — Центрального района.

Лучшие дружины и отряды на слете были награждены Почетными грамотами и памятными подарками.

Участники слета обратились ко всем дружинникам и труженикам Барнаула с призывом добиться в 1980 году снижения аварийности на городских улицах, сделать движение по ним безопасным. Сейчас общественные инспекторы активно участвуют в весеннем смотре безопасности дорожного движения, начавшемся в крае перед апрелем.

Е. КУРИЦЫНА, инструктор ГАИ УВД.

РЕГУЛЯРНО И В КОМПЛЕКСЕ

Дружинникам приходится участвовать в технических осмотрах автотранспорта. Надеемся, им пригодятся эти советы.

Безопасность движения транспортных средств в большой степени зависит от эксплуатационной надежности отдельных узлов и систем автомобиля: тормозной системы, рулевого управления, шасси, подвески, внешних световых приборов. К причинам неудовлетворительного технического состояния и отказов автомобилей могут быть отнесены: низкое качество технического обслуживания и ремонта, недостаточный контроль, отсутствие необходимого оборудования и портящихся контрприборов, недостаточная осведомленность водителя о техническом состоянии управляемого им автомобиля. Значит, в число профилактических мер по предупреждению дорожно-транспортных происшествий необходимо включать выявление и своевременное устранение неисправностей.

Одной из многочисленных обязанностей Госавтоинспекции и дружинников является контроль за исправностью транспортных средств, технический надзор. Периодически проводятся государственные технические осмотры. Основным документом, определяющим критерии качества состояния отдельных агрегатов, систем и узлов автомобиля, являются «Правила дорожного движения». Постоянно увеличивается число контролируемых количественных параметров, характеризующих техническое состояние транспортных средств. Так, в «Правилах», вводимых с 1 июня 1980 г., предусмотрено проверка бортовой неравномерности тормозов, ограничивается разворот автомобиля при интенсивном торможении (автомобиль не должен при торможении разворачиваться на угол, превышающий 8 градусов, или занимать полосу движения более 3,5 метра). Проверка герметичности систем пневматических тормозов содержит дополнительное испытание — при включенных органах управления тормозами в течение 15 минут падение

давления не должно превышать 0,3 кг/см².

Организация проведения технического осмотра предполагает высокое применение контрольно-измерительного оборудования. Наибольший эффект в оперативности и объективности проведения осмотра дает использование имеющихся контрольно-диагностических линий и постов в крупных автотранспортных предприятиях и на станциях технического обслуживания, а для небольших автотранспортных предприятий, а также автомобилей индивидуального пользования, владельцы которых не имеют возможности воспользоваться услугами СТО, ГАИ организует открытые площадки, оснащенные современной контрольно-измерительной аппаратурой. Технический осмотр транспортных средств колхозов и совхозов целесообразнее проводить на станциях технического обслуживания и Союзсельхозтехники.

Обеспечение безопасности движения является сложной комплексной проблемой, объединяющей три основных элемента: автомобиль — водитель — дорога. Периодически осуществляется проверка не только состояния техники, но и пригодности водителей к управлению транспортными средствами. Так, каждый водитель не реже, чем через пять лет, подвергается медицинскому переосвидетельствованию, а некоторые категории водителей — чаще. Имеет полный смысл и идея периодического контроля за состоянием автомобильных дорог, своевременного технического осмотра проезжей части и элементов обустройства. Ежегодная проверка со стороны Госавтоинспекции состояния дорожного покрытия, наличия и обустройства тротуаров и пешеходных переходов, обоснованности схем расстановки дорожных знаков, установки приборов уличного освещения и др. по нормам, определяющим требования к содержанию автомобильных дорог, во многом бы способствовала улучшению дорожных условий и повышению безопасности движения.

Н. ШУМОВ, старший преподаватель АПИ, кандидат технических наук.

ЗОНА ПОВЫШЕННОЙ ОПАСНОСТИ

Это случилось на переезде 504-го километра перегона Тракторный — Рубовка. Грузовой поезд, шедший со станции Рубовка, наехал на трактор «Беларусь», принадлежавший совхозу «Никольский» Рубовского района.

В результате расследования установлено, что тракторист В. И. Наместников в нетрезвом состоянии утнул с территории совхоза трактор, посадив постороннего человека в кабину и, не обращая внимания на запрещающее показание автоматической световой форойной сигнализации и попутки дежурного по переезду остановить его, въехал на переезд. Трактор был разбит, пассажир доставлен в больницу, а виновник аварии сбежал с места происшествия.

На 313-ом километре перегона Сарайский — Штабга Грузовой поезд наехал на подвоз из совхоза «Стужковский» Павловского района. Работник совхоза Н. А. Сергеев, пытаясь перебежать железнодорожный путь вперевала, Лопата, испугавшись поезда, резко выскочил в сторону, Сергеев выскочил из сапса на путь и был травмирован локомотивом.

На неокрашеном переезде 390-го км перегона Шинуюло — Язевка автобездомов, принадлежавший колхозу имени Тельмана Змеиногорского района, столкнулся с грузовым поездом и взорвался, водитель погиб.

Так кончатся нарушения водителей правил пересечения железнодорожных переездов. Хотелось бы, чтобы народные дружинники края взяли под свой контроль переезды.

А. ФАРТЫШЕВ, член краевой комиссии по безопасности дорожного движения.

Уголок садовода ЧТОБЫ ДЕРЕВЬЯ НЕ БОЛЕЛИ...

Время... Самое время позаботиться о своем саде. Наверное, в нем порядок и, конечно, все меры приняты для того, чтобы уберечь деревья от болезней.

В первые теплые дни, как только начнет сходить снег, оголяйте плодовые деревья и ягодные кустарники от зимних вредителей и возбудителей заболеваний. Прежде всего удаляйте гнезда божьих и сухие плоды с деревьев (обязательно сжечь), вырежьте потрескавшиеся от мороза и солнечных ожогов, засыхающие и поврежденные ветви. Места срезов и повреждений грубыми зачищают до здоровой древесины, дезинфицируют раствором медного (300 г на 10 л воды) или железного купороса (500 г на 10 л воды) и замазывают садовым варом или масляной краской.

Надо уберечь кору деревьев от солнечных ожогов, восстановить побелку, если она нарушилась в течение осени и зимы. У смородины и крыжовника срежьте, а потом сожгите искривленные концы побегов с зимующими грибами-возбудителями мучнистой росы. При обрезке надо захватить и здоровую часть побега, примерно на 1—2 почки.

На кустах смородины легко заметить крупные, круглые, непорочные повреждения почек, являющиеся почковым клещом — одним из самых опасных вредителей этой культуры. Такие почки обрывают и уничтожают. При сильном повреждении кустов их целесообразно вырезать отдельные ветви, осторожно вынести за пределы сада и сжечь.

Планируя оздоровление сада, нужно очистить от сухих и больных ветвей — носителей инфекции — ерши, мушкетеры, розки и другие болезни. Собранные листья обязательно сжечь. Провести эту работу сразу после выхода земляники из-под снега.

Затем приступают к следующим этапам борьбы за урожай, также не прибегая к ядам. Так, перекопка приствольных кругов не только создает хорошие условия для аэрации почвы и накопления влаги, но и вызывает гибель вредителей. При сильном поражении вредителями и болезнями в дополнение к агротехническим приемам можно провести ранневесеннее (до распускания почек) опрыскивание деревьев (на плодовых деревьях — 300 г на яблонях — 200 г на 10 л воды).

Некоторые виды тли, жуков, ржавчинных грибов сначала обитают на сорняках, а потом переходят на культурные растения. Поэтому всегда берите сад от сорняков.

Эти несложные мероприятия позволяют избежать или резко сократить применение химических препаратов в борьбе с болезнями сада.

В. ГЛАДКИХ, старший научный сотрудник НИИ садоводства Сибири имени М. А. Лисавенко.

ГЕРМАНОВ Павел Дмитриевич



На 52-м году жизни скоропостижно скончался Герой Социалистического Труда, член КПСС с 1962 года, делегат XXV съезда КПСС, знатный хлебороб края, бригадир комплексной бригады совхоза «Чернокурьянский» Германов Павел Дмитриевич.

П. Д. Германов родился 4 августа 1928 года в селе Черная Курья Мамонтовского района. Свою трудовую деятельность начал в 1943 году рабочим колхозником. С 1951 года работал шофером. С 1960 года и до последних дней жизни Павел Дмитриевич работал бригадиром комплексной бригады совхоза «Чернокурьянский». Под его руководством бригада вышла на передовые рубежи в земледелии. Благодаря строгому соблюдению всех агротехнических требований, творческому отношению к труду здесь из года в год вырабатывалась высокая урожайность сельскохозяйственных культур.

За высокие достижения в области растениеводства бригаде присвоено звание «Коллектив высокой культуры земледелия».

П. Д. Германов неоднократно избирался членом Мамонтовского райкома партии, депутатом сельского Совета народных депутатов.

Во всех участках трудовой деятельности Павел Дмитриевич проявлял целеустремленность и энергию, исключительную трудолюбие, чуткое и внимательное отношение к людям, высокую партийную принципиальность и требовательность. П. Д. Германов вел большую общественную работу, много внимания уделял воспитанию молодежи.

Его труд получил высокую оценку партии и правительства. П. Д. Германову присвоено звание Героя Социалистического Труда, он награжден орденом Ленина и тремя медалями.

Светлая память о Павле Дмитриевиче Германове навсегда сохранится в наших сердцах.

Н. Ф. Аксенов, В. Н. Равский, В. Т. Мищенко, И. Е. Березин, А. Н. Невский, В. И. Овчинников, А. Т. Катунин, А. С. Кондоянов, В. Т. Христенко, И. С. Процко, Н. Ф. Малченко, И. В. Овсянников, А. И. Малевская, Ф. Д. Иванов, Н. М. Комаров, Ю. И. Зинченко.

ЧАЙКИ НА ДИЕТЕ

Мнение о том, что чайки являются вредными для здоровья, основано на ошибочном представлении о вредных свойствах этих птиц. Чайки — это не только перелетные птицы, но и водные насекомые. В воде и воздухе они складируют свои яйца, которые впоследствии высиживают на стаях. В августе чайки улетают с амурского Байкала.

Иркутск.

РЕПЛИКА ВТОРОЙ БЛИН

Десятки поколений отпущено богатствами и совершенством этого остропопелкового эпистолярного жанра. Казалось бы, ничего нового уже не придумать. И все же, получая иные официальные ответы, не перестаешь удивляться — до какой степени преобладают в них «Первое блин» и подтверждается, а вроде бы и нет. Догдаться, мол, редакция, сама Гайдарь, пока ломают головы корреспонденты над загадкой этого реbusа, главное то и позавдудет. А именно: кто же был виноват, что выпускался брак, и что конкретно делается для выправления положения?

А. ГЕРАСИМОВ.

Редактор В. КИНЕЛЕВ.

27 АПРЕЛЯ в 12 часов
В ДВОРЕ ЦУЛЬТУРЫ КОТЕЛЬНИКОВ
продолжит

КОНКУРС ЛЮБИТЕЛЕЙ БАЛЬНОГО ТАНЦА

Соревнования пройдут в трех группах. Занятия призовые места в первой группе могут продолжить соревнования во второй, а лидеры из второй группы конкурируют с участниками третьей. Выигравшие в каждой группе, участвующие в конкурсе, могут получить подробную информацию во Дворце культуры Котельников в понедельник, вторник, среду и четверг с 18 до 20 часов. С ПОНЕДЕЛЬНИКА СПЕЦИАЛЬНЫЕ УЧАСТНИКИ КОНКУРСА СОСТОЯТСЯ В 20 АПРЕЛЯ в 10 часов.

Приглашаем всех желающих!
ВХОД БЕСПЛАТНЫЙ.

ТЕЛЕВИДЕНИЕ

ВТОРНИК 15 АПРЕЛЯ

ПЕРВАЯ ПРОГРАММА
МОСКВА 10.00 «Время». Информационная программа. 10.40 — Утренняя гимнастика. 11.05 — «Любимые стихи». 11.30 — «Синь». Телевизионный художественный фильм. 12.40 — Программа документальных фильмов. 13.05 — И. С. Бах — Композитор № 8 для фортепиано и двух флейт с оркестром. 13.35 — Новости. 13.45 — «Время».

14.40 — Телевизионная школа животноводов. «Технический уход за дойными аппаратами и усталовниками». 14.50 — Передача. 17.30 — Для детей. Мультфильм. 17.45 — «Экран новостей».

МОСКВА 18.00 Всесоюзные соревнования по фехтованию. Рапра. Передача из Минска. 18.30 — «Спортивные новости». 19.40 — «Проблемы и проблемы». 20.10 — «Сегодня в мире». 20.25 — «Танцует Кэти Кларк». (Пенсия). 20.45 — «Алкоголизм». Беседа. 21.15 — «Хорошее по музам». Телевизионный многосерийный художественный фильм. 22.30 — «Время». Информационная программа. 23.05 — «Мастера искусства». 23.45 — «Вечер». РБСР Л. Сукаревая. По окончании (0.25) — информационный выпуск «Сегодня в мире».

БАРНАУЛ ПРОГРАММА
МОСКВА 17.30 — «Родина». Фильм-концерт.

БАРНАУЛ 18.00 — «Для тружеников села». Кинопрограмма. 18.35 — «Песни вальсов». Телевизионный художественный фильм. 20.10 — «Я — атомщик». «Сибирь». Документальный телефильм. 20.40 — «Пиррова победа». Научно-популярный фильм. 21.00 — «Экран новостей».

ФИЛАРМОНИЯ

КОНЦЕРТНЫЙ ЗАЛ
16 апреля
ВЕЧЕР КАМЕРНО-ИНСТРУМЕНТАЛЬНОЙ МУЗЫКИ

Евгений ТРЕТЬЯКОВ (фортепиано).
В ПРОГРАММЕ — произведения Раваля и Рахманинова.
Начало — в 19.30.
Вход по абонементу № 2 и разовым билетам.

ПОГОДА

Сегодня днем по краю, по левому синиотину, ожидается переменная облачность, местами кратковременный дождь. Ветер юго-западный, 9—14 метров, по западным районам местами 15—20 метров в секунду. Температура 13—18, по южным и восточным районам до 23 градусов тепла.

По Барнаулу — переменная облачность, в конце дня кратковременный дождь юго-западный, 9—14 метров в секунду. Температура 17—19 градусов тепла.

Атмосферное давление на 13 часов 14 апреля будет 993 миллиметра ртутного столба. Относительная влажность воздуха 32 процента.

ГАСТРОЛИ Читинского областного театра кукол

в помещении краевого театра кукол
20 апреля
Э. Успенский
А. Кичалов

ЧЕБУРАШКА

Начало спектакля — в 16 часов.
Справки по тел. 3-32-61
или 3-14-13.

Боро по трудоустройству приглашает

ДЛЯ РАБОТЫ НА АВТОБАУСЕ:
водителей, ремонтных рабочих всех специальностей, плотников, слесарей по ремонту оборудования, слесарей по отоплению и вентиляции, слесарей по обслуживанию водопровода и канализации, электротехников-сидловиков. Доставка на работу и е работы служебным транспортом. Квартиры предоставляются в порядке очереди, о жилье обеспечиваются обитателями.

Обращаться: ул. Деловая, 34 и ул. Островского, 16, комн. 2.

ТРЕБУЕТСЯ

техника. Оплата 97 руб.
Обращаться: пр. Ленина, 66, в комнату.

Мамонтовский район

КПСС, исполком районного Совета народных депутатов, производственное управление сельского хозяйства глубоко скорбит по поводу преждевременной смерти Героя Социалистического Труда, делегата XXV съезда КПСС, члена райкома партии, бригадир комплексной бригады совхоза «Чернокурьянский»

ГЕРМАНОВА

Павла Дмитриевича и выражает глубокое соболезнование родным и близким покойного.

Наш адрес:

г. Барнаул,
ул. Коренного, 105.
Индекс — 656099.

Телефоны для справок:

Приманья — 3-33-69; секретаря — 3-35-13; отдел информации и спорта — 3-46-92 (заведующий), 3-37-17; писем и массовой работы — 3-54-12 (заведующий), 3-48-71, 3-28-14, 3-33-84; отдел объявлений — 3-37-88, 3-33-62; общественная приемная — 3-37-62.

Телефоны собственных корреспондентов: в Бийске — 2-62-41; Рубцовске — 92-25-57; 2-24-46; Наме-на-Оби — 2-16-75; Славгород — 22-8-29; Тальменке — 9-25-08; Кулунде — 2-22-93; Михайловке — 2-26-59; Горно-Алтайске — 73-35; Шинуюло — 4-14.

Издательство «Алтайская правда» — 3-34-87.

Типография издательства «Алтайская правда» Алтайского крайкома КПСС.

АГ 07937. 50.300.
Заказ 3153.
Тираж 263.000 экз.