



# АЛТАЙСКАЯ ПРАВДА

Орган Алтайского краевого комитета КПСС и краевого Совета депутатов трудящихся

№ 87 (16818)

СРЕДА, 13 АПРЕЛЯ 1977 ГОДА

Газета выходит с 12 августа 1917 г.

Цена 2 коп.

## КРЕПИТЬ ДИСЦИПЛИНУ ТРУДА

немало сделали по созданию оптимальных условий для высокопроизводительного и высококачественного труда. Не случайно город по итогам первого года десятой пятилетки награжден Красным знаменем ЦК КПСС, Совета Министров СССР, ВЦСПС и ЦК ВЛКСМ.

Заслуживает внимания, широкого распространения и опыт производственных объединений барнаульского «Химволокна» и Алтайского моторостроительного по организации бригад коллективной ответственности за нарушения трудовой дисциплины. В подразделениях, работающих по этому принципу, резко сокращаются всевозможные потери рабочего времени, строго дисциплина, выше производительность и качество.

Но, к сожалению, в крае еще немало предприятий, где дисциплина труда явно не на высоте. Нельзя мириться с тем, что из-за простоев, прогулов, неявок с разрешения администрации и по другим причинам ежедневно не работает около трех тысяч человек. Из-за этого в год народного хозяйства недополучает продукция на многие миллионы рублей.

Факты недисциплинированности чаще встречаются там, где не организован должным образом воспитательная работа, принижены требования и ответственность. Но дело не только в этом.

Нередко производственная небрежность, нечеткое материально-техническое снабжение рабочих мест, путаница в технической документации, ненадежность работы оборудования создают условия для безответственности и расхлябанности. По этим причинам теряется много времени на Барнаульском заводе механических прессов, бийском — «Электронпечь», ряде обуховских и швейных фабрик.

Замечено, что дисциплина труда и текучесть кадров связаны обратноразмерной зависимостью. Где выше текучесть, там больше всевозможных нарушений. А ведь в крае каждый год почти 80 тысяч человек меняют место работы. На некоторых предприятиях смежность работников основных профессий и производственных мастеров достигает 50 и более процентов. Руководители предприятий, партийные и профсоюзные организации должны решительно устранять недостатки, порождающие текучесть, заботиться о профессиональном росте кадров, развитии их инициативы, улучшать организацию производства, условия труда и культурно-бытового обслуживания.

**БЛИЗИТСЯ СЛАВНОЕ 60-ЛЕТИЕ** Великой Октябрьской социалистической революции. Тысячи труженников края несут сейчас трудовую юбилейную вахту. Чтобы успешно выдержать ее, необходимо во всех производственных коллективах создать обстановку взаимной требовательности, нетерпимости к нарушениям. Следует чаще выносить вопросы дисциплины и организованности на партийные и рабочие собрания, сосредоточивать на них внимание агитаторов и пропагандистов. Высокая дисциплина — верный путь к достижению новых успехов в коммунистическом строительстве.

**ОСУЩЕСТВЛЕНИЕ ГРАЖДАНСКИХ ОБЯЗАННОСТЕЙ** перед народным хозяйством страны в десятой пятилетке, требует от каждого рабочего, специалиста, руководителя любого производственного звена высокой трудовой дисциплины, строгой ответственности за порученный участок работы. Это одно из необходимых условий выполнения напряженных обязательств, принятых в честь 60-летия Великого Октября, и успешного достижения высоких рубежей пятилетия.

Как показывает практика, с уровнем дисциплины тесно связаны главные технико-экономические показатели: рост объема выпуска изделий и производительности труда, снижение себестоимости продукции, неуклонное повышение ее качества. В современном, сильно усложнившимся производстве с широко развитой сетью кооперации как между предприятиями, так и внутри них, всякое нарушение дисциплины неизбежно вызывает сбой ритма многих взаимосвязанных производственных участков.

Вот почему Генеральный секретарь ЦК КПСС товарищ Л. И. Брежнев указывал: «В современном общественном производстве, оснащенном передовой техникой, роль трудовой дисциплины особенно возросла. Наш идеал — сознательная дисциплина, которая предполагает и хозяйское отношение к делу, и творческую сметливость, и широкий простор для инициативы трудящихся».

Коллективы передовых предприятий края хорошо понимают это и всемерно крепят дисциплину, настойчиво занимаются внедрением научной организации труда, производства и управления, постоянно заботятся об обеспечении четкого ритма работы каждого участка и цеха. Ни один случай нарушения дисциплины здесь не оставляют без внимания. Именно благодаря такому подходу в последнее время достигнуты высокие показатели в работе барнаульского завода «Трансмаш», славгородских химиков, бийских строителей, Черемновского сахарного завода и других коллективов.

**ДИСЦИПЛИНА ТРУДА, НЕ Сомненно**, выше там, где руководители, партийные, советские, профсоюзные и комсомольские организации объединяют усилия в борьбе за создание благоприятного производственного климата, обстановки доверия и требовательности, полного взаимопонимания работников в поисках новых резервов повышения эффективности и качества. Это красноречиво подтверждается опытом многих промышленных предприятий г. Рубцовска. В тесном сотрудничестве с учеными Сибирского отделения Академии наук СССР рубцовчане



60-ЛЕТИЮ ВЕЛИКОГО ОКТЯБРЯ — ДОСТОЙНУЮ ВСТРЕЧУ!

### Позывные «красной субботы»

В ДЕНЬ КОММУНИСТИЧЕСКОГО субботника собор 300 покрышек решил коллектив участка сборки из первого сборочного цеха Барнаульского шинного завода. Эта цифра превышает плановую на 55 изделий.

НА БАРНАУЛЬСКОМ КОТЕЛЬНОМ ЗАВОДЕ в девятый котельный цех напряженное обязательство на 16 апреля взял коллектив участка баков: осветить два корпуса декараторных баков, собрать десять плит, шесть опор и изготовить восемь обечайек. Всего на участке в этот день будет выпущено продукции на 2,500 рублей, сменное задание планируется выполнить на два часа раньше.

В ДВОЕ ПЕРЕКРЫТИЕ СМЕННОЕ ЗАДАНИЕ — такой рубчик наметил себя на 16 апреля токарь ремонтно-механического цеха Барнаульского станкостроительного завода М. Воловиков.

ПРЯДИЛЬЩИЦЫ ВТОРОГО ПРЯДИЛЬНОГО ЦЕХА Барнаульского меланжевого комбината в этот знаменательный день выработают 14 тонн крученой пряжи в 10 тонн однониточной.

### БУДЕМ РАБОТАТЬ ПО-УДАРНОМУ

Во всех подразделениях Рубцовского строительного № 46 и его подразделениях организации завершается подготовка к «красной субботе». На объекты завезено много материалов и конструкций. Подсчитано, что коллектив треста выполнит строительно-монтажных работ на 40 тысяч рублей. Более чем на 12 тысяч рублей изготовит продукцию комбинат производственных предприятий.

Н. ПЕТРУШИН, редактор газеты «Рубцовский строитель».

### «КОСМОС-903» В ПОЛЕТЕ

11 АПРЕЛЯ 1977 ГОДА в советском Союзе произведен запуск очередного искусственного спутника Земли «КОСМОС-903». На борту спутника установлена научная аппаратура, предназначенная для продолжения исследований космического пространства. Аппаратура работает нормально. Координационно-вычислительный центр ведет обработку поступающей информации (ТАСС).

## ВЕСЕННЕМУ СЕВУ — ГАРАНТИЮ КАЧЕСТВА!

### ПЕРВЫЕ СОТНИ ГЕКТАРОВ

На всех отделениях совхоза «Славгородский» начали выборочную прибивку влаги. На поля ежедневно выходит до 30 агрегатов. Первым пророборнил посевам трав механизатор И. А. Вибе. На «Киреевце» за день он закрыл влагу на 150 гектарах. В хозяйстве нужно заборошить 22 тысячи гектаров. Эта работа будет проделана за 5-6 дней.

Начали прибивку влаги в совхозах «Пограничный», «Украинский», в колхозе имени Ленина и других хозяйствах.

А. ПАНТЮКОВ, корр. «Алтайской правды», Славгородский район.

### ВЫШЛИ В ПОЛЕ ХЛЕБОРОБЫ

Земельщики западной Кулунды приступили к ранневесенним полевым работам. Закрыты влаги на посевах многолетних трав начали механизаторы «Победа» и «Кулундинского». Повсеместно ставится задача провести эту работу не более чем за 3-4 дня. В ближайшее время планируется начать также выборочное боронование.

Н. ФЕДОРОВ, Кулундинский район.

### В ЧЕСТЬ ПЕРВОМАЯ

Весь коллектив Барнаульского вагоностроительного завода поддержал почин бригады А. П. Перевалова по достойной встрече дни солидарности трудящихся — 1 Мая. Встав на предмайскую вахту, заводчане решили план апреля по реализации продукции выполнить 29 числа и отремонтировать 40 дополнительных грузовых вагонов. В день коммунистического субботника из ремонта будет выпущено 35 грузовых вагонов и получено товарной продукции на 50 тысяч рублей.

### Стройка Кулундинского канала

НА ПЕРВОЙ НАСОСНОЙ СТАНЦИИ пускового комплекса канала завершена монтаж всех шести агрегатов ИС-1. В эти дни на объекте трудятся экваториальники. В начале мая, как утверждал специалист треста Камельстрой, первая насосная будет готова к работе. В. КУЛЕПОВ, г. Камель-на-Оби.

### ЗАЛЕСОВСКИЙ РАЙОН

Исполком и его производственное управление сельского хозяйства проделали определенную работу по организации подготовки совхозов района к весеннему севу. 73,5 процента семян зерновых и зернобобовых культур совхозы довели до 1-2 классов посевного стандарта. На 104 процента выполнено задание по внесению органических удобрений. Посевные площади зерновых и зернобобовых культур увеличены на 4,6 тысячи гектаров, зернофуражных, зернобобовых культур и гречихи — почти в два раза. Завершена подготовка плугов, плоскорезов, культиваторов, сеялок, спешок, катков и борон. Несколькими выше уровня прошлого года готовность тракторного парка.

Но вместе с тем райисполком, его производственное управление сельского хозяйства, руководители и главные специалисты совхозов допускают серьезные недостатки в подготовке к весеннему севу.

Объемы весенне-полевых работ в хозяйствах района значительно больше прошлого года, увеличилась нагрузка на тракторы, почвообрабатывающие и посевные машины, что требует своевременного и качественного ремонта всей техники. Однако еще 105 тракторов, в том числе 14 К-700, не готовы к работе.

Залеесовские и Сорочинские объединенные ремонтные заводы Сельхозтехники до сих пор не выдали из ремонта двигатели, узлы и агрегаты для тракторов и автомобилей, не удовлетворили заявки совхозов на запасные части, допускают брак в ремонте техники.

В совхозах «Львово», «Большевик» и «Притявский» в «ободы» записаны нефтепродукты.

В совхозах района не закончена подготовка средств техни-

### В крайисполкоме

Плохо организована очистка семян льна-долгунца и многолетних трав, треть которых некондиционна по зоросорности. В совхозах не хватает механизаторов для двухсменной работы, однако из других организаций они не привлечены. Организация механизированных звеньев не закончена, производственные задания им не доведены.

Для обеспечения своевременного и высококачественного проведения весенне-полевых работ исполнительный комитет краевого Совета депутатов трудящихся решил:

Обязать Залеесовский райисполком, его производственное управление сельского хозяйства в ближайшие дни завершить подготовку к весеннему севу с тем, чтобы провести его в сжатые сроки и с высоким качеством.

В этих целях: закончить до 15 апреля очистку и доведение семян зерновых и зернобобовых культур, трав, льна-долгунца до посевных кондиций. Обеспечить до 25 апреля завоз недостающих семян из государственных ресурсов;

до 15 апреля завезти в совхозы до полной потребности на весенне-полевые работы необходимые нефтепродукты;

тщательно обследовать все земельные ресурсы совхозов и

добиться высокой производительности машин на весенне-полевых работах, провести сев яровых в лучшие сроки, на высоком агротехническом уровне.

Обязать крайовое объединение Сельхозтехника обеспечить своевременное выполнение установленных планов по ремонту тракторов, автомобилей, двигателей, узлов и агрегатов к ним. До 25 апреля продать совхозам района восемь тракторов ДТ-54А по фондам прошлого года и 19 гусеничных тракторов по фондам первого полугодия текущего года, 16 слепков СП-14, а также обеспечить возврат предприятиями всех двигателей, узлов и агрегатов к тракторам и автомобилям, сланных в ремонт.

Обязать производственное управление сельского хозяйства крайисполкома, крайовое объединение Сельхозтехника, транспортное управление, управление Главлесхоза и крайовое производственное управление хлебопродуктов взять под строгий контроль выполнение распорядительных приказов крайисполкома об оказании помощи районам края по заводу нефтепродуктов, вывозе семян из государственных ресурсов, направлении тракторов К-700 и Т-4А для пахоты и досрочного выделенных гусеничных тракторов по фондам текущего года районам с большим объемом весенне-полевых работ.

Обязать производственные управления сельского хозяйства крайисполкома, Горно-Алтайского облисполкома и райисполкомов организовать взаимопроверки соревнующихся хозяйств, отделений и бригад о готовности к весеннему севу, принимать незамедлительные меры к устранению выявленных недостатков.

принять меры к высокопроизводительному использованию всех почвообрабатывающих и посевных агрегатов, транспортных средств, обработать особое внимание на широкое внедрение звеньевой, групповой работы и применения комбинированных посевных агрегатов;

до 20 апреля укомплектовать совхозы недостающими кадрами трактористов-машинистов, закончить организацию механизированных звеньев, довести им производственные задания;

мобилизовать механизаторов района на соблюдение строгого режима экономии в расходовании средств на содержание машин и нефтепродуктов;

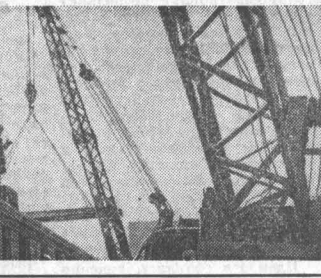
организовать в совхозах общественное питание, обеспечить культурно-бытовое и медицинское обслуживание работников, занятых на весенне-полевых работах, создать на всех участках безопасные условия труда;

### Фото-репортаж



МНОГО ЗАБОТ У СТРОИТЕЛЕЙ треста Камельстрой. Кроме производственного, здесь велик объем и жилищного строительства. Работы на объектах ведут ИМК-3. В прошлом году коллектив освоил 400 тысяч рублей при плане 290 тысяч. Нынешний план — 617 тысяч рублей. Но уже за первый квартал освоено 250 тысяч. На хорошем счету в ИМК комсомольско-молодежная бригада камельщиков Сергея Зайкова. На этих снимках вы видите молодого камельщика Владимира Марковского и рабочий момент на бригадной стройке.

Фото П. Басмбю.



## ТРОЕ ЗА ЧЕТВЕРЫХ

### Перекличка соревнующихся

Бригада Бориса Филипповича Музрука была создана в четвертом цехе Барнаульского завода реальных технических изделий немногим более двух лет назад. И она сразу же сделала тогда хорошую заявку: выступила заявкой социалистического соревнования на родном предприятии. Ее обязательство — систематически выполнять пятидневные задания за четыре дня, а пятилетку завершить за четыре года. Этот почин дружно поддержали другие коллективы завода. Как идет сейчас их трудовое соперничество, видно из рассказов руководителей двух бригад.

Панфилова резко уменьшены простои машин: он усовершенствовал их валы, и теперь срок их действия удлинится примерно втрое. Иначе относятся к делу работники службы контрольно-измерительных приборов и автоматики. По их мнению довольно часто выходят из строя приборы, из-за чего мы каждый раз теряем по 15-20 минут драгоценного рабочего времени.

Б. Ф. МУЗРУК: Свое обязательство мы выполняем неплохо. В дни работы XVI съезда профсоюзом завершили двухлетний план. Вступив в соревнование в честь 60-летия Великого Октября, решили выдержать годовое задание закончить к 1 июля, а трехлетку — в декабре. В январе выполнили сменных норм составили в среднем 145, а в феврале — 134,7 процента. Во время ленинского коммунистического субботника намерены дать не менее полутора норм. Первым сортом сднем от 99 до 100 процентов продукции при задании в 98,5.

За бригадой закреплены две машины. Обслуживать их должны два машиниста и два их помощника. Но мы добровольно решили управлять втроем и доказали, что это вполне возможно. Мария Эмануэловна Ворожцова и Валентин Владимирович Бакун — помощники очень надежные, квалифицированные. Работать с ними легко и приятно. Кетати, бригады Виктора Сергеевича Торжкова и Виктора Поляка, которые поддерживают наш почин о соревновании за досрочное выполнение пятилетки, тоже обслуживают неполным составом по две машины.

В борьбе за качество продукции бригаде хорошо помогает инженер-технолог Галина Васильевна Лапшова. А благодаря работам заместителя начальника цеха Анатолия Ев-

А. А. ГОЛУБЫХ: Наша бригада трудится в первом подготовительном цехе, который обеспечивает продукцией весь завод. Отсюда — особая ответственность, и коллектив отлично это понимает. Поддерживают почин бригады Бориса Филипповича Музрука, мы обязались выполнять пятилетку еще быстрее, чем она, — за три года девять месяцев. Соревнование с ними идет с переменным успехом.

Свое двухлетку мы уже завершили, а план нынешнего года выполним к 1 августа. Первым сортом сейчас выпускаем 99,9 процента продукции. Наметили сэкономить сырья и материалов на 23,4 тысячи рублей. Бригады Бориса Филипповича уже присвоили звание коллектива коммунистического труда. За это почетное звание боремся и мы. Валентин Владимирович Бакун — помощники очень надежные, квалифицированные. Работать с ними легко и приятно. Кетати, бригады Виктора Сергеевича Торжкова и Виктора Поляка, которые поддерживают наш почин о соревновании за досрочное выполнение пятилетки, тоже обслуживают неполным составом по две машины.

В нашей бригаде тоже должно быть четверо, а мы успешно справляемся втроем. Николай Петин и Анатолий Заболотных хорошо освоили не только профессию валцовщика, но и в любое время могут заменить машиниста. Пригодный цех постепенно переводят на автоматический режим. Это значит, что уже во втором квартале нам не придется заснать технического углерод в машину вручную. Производительность труда повысится еще больше.

## По строгому счету

Нет сейчас в районе хозяйства, где бы не работали или не строились современные механизированные кормоцеха.

Насколько эффективно используются эти кормоцеха? Возьмем два из них — в соревнующихся племязаводах «Родинский» и «Степной». В первом уже произведено свыше 30 тысяч центнеров полнорационных гранул, во втором — только около семи тысяч. Контраст большой, хотя оба кормоцеха практически не уступают друг другу в условиях работы. Более того, по результатам социалистического соревнования по производству витаминно-травяной муки степновцы заняли первое место в районе. Но вот жалась зимовка скота, хозяйства приступили к производству полнорационных гранул, и картина резко изменилась. В чем же причина?

Ответ оказался удивительно прост: у степновцев было заготовлено слишком мало соломки. Не хватает ее, вот и лихорадит кормозавод, потому и работает он малопродуктивно, хотя вполне мог бы выдавать «на-гора» тысячи центнеров гранул.

А вот в племязаводе «Родинский» все было предусмотрено заранее. Здесь еще в октябре прошлого года вся солома была срезана к местам зимовки.

— А как же иначе, — говорит директор завода Г. И. Яковенко. — У нас ни один центнер соломы не пропадет в поле. В 39 тысяч центнеров полнорационных гранул заготовлено 48 тысяч центнеров соломки, которая, что надо особо выделить, поедается полностью. И вот такая характерная деталь. На Мирнинском отделении хозяйства, где кормозавод работает уже несколько лет, в прошлом году собрали с поля в 20 центнеров соломки больше, чем в соседнем Шаталовском. В этом году и в Шаталовском вступил в строй кормозавод, так что и там, безусловно, резко изменит свое отношение к соломе.

Родинцы могли бы работать еще производительнее, но сдерживает нехватка матриц грануляторов. Дело в том, что они рассчитаны только на производство витаминно-травяной муки, причем не более чем на три месяца в году. А так как кормозавод производит и пол-

норационные гранулы, да еще работает круглосуточно, то матрицы быстро выходят из строя. Желательно, чтобы крайовая Сельхозтехника пересмотрела нормативы сменности матриц грануляторов. Это, конечно, не дело, когда их приходится доставлять из Липы, с большими трудностями.

К сожалению, не во всех хозяйствах по достоинству оценены преимущества новой технологии кормопроизводства. Никто не может пустить кормозавод в совхозе «Данюловский», хотя сорваны уже все возможные сроки. В некоторых совхозах они работают не на полную мощность. Между тем, зимовка скота еще раз показала: и высокие надоя молока, и хорошие привесы получают там, где кормозаводы работают в полную мощь, где заранее предусмотрели все трудности, наметили меры по их преодолению.

Зимовка предъявила строгий счет, и, как видим, далеко не каждое хозяйство сумело его оплатить. Н. ЛОБАЧ, зав. отделом районной газеты «Дело Октября», Родинский район.



ТАМАРА ГОЛИСНИКОВА, которую вы видите на снимке, одна из передовых доярок ОПХ «Алтайское». Ей доверена работа с первотелками. От того, как она работает, зависит качественное пополнение стада в хозяйстве. Тамара успешно справляется с задачей. Ныне она решила довести надой от каждой первотелки до 2,300 килограммов. Много времени уделяет Тамара и общественной работе. Она член КПСС и возглавляет профгруппу на ферме. Фото А. Пальшина. Первомайский район.



### Заманчивый путь

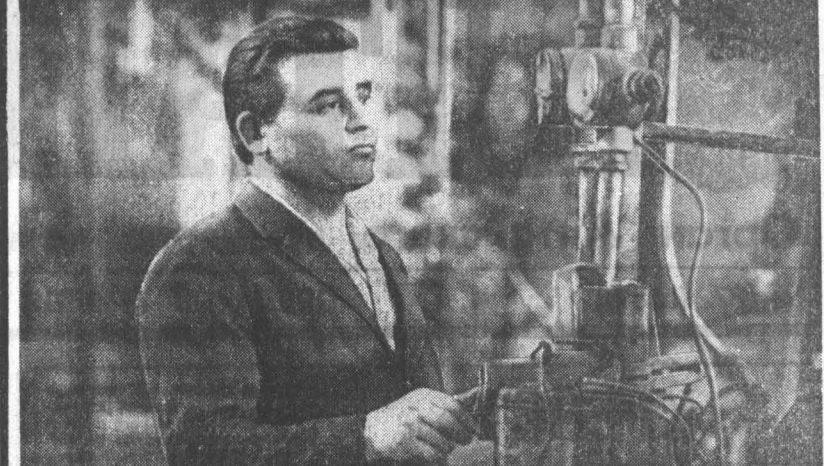
Заметим сразу: о бройлерных ягтях пока нет восторгов в справочниках и энциклопедиях. Бройлерами обычно называют цыплят, выращенных на мясо по специальной технологии. А теперь доказана возможность такого выкармливания — но искусственно — ягнят и козлят.

тывал реальные условия животноводства. О престиже деловые люди спорят меньше всего. Сейчас уже невозможно установить, кто и когда первым выдвинул в Горном Алтае идею бройлерных ягнят. Она — плод коллективных усилий, размышлений и споров. Оказывается, не надо ставить всех овец и коз под крышу. Горные пастбища — это выкармливания — но искусственно — ягнят и козлят.

готовить на месте, разрабатывать и опробовать несколько его рецептов. Но если б эти приемы ограничили... В Тельге, в хозяйстве развитом, знаменитом, эксперимент проводился не случайно. Здесь богатые и добрые традиции сотрудничества с учеными. Здесь работал когда-то Ф. М. Доброгогорский, один из учеников прославленной алтайской школы академика М. Ф. Иванова. Тельгинские чабаны —

вый вывод сделали в областном управлении сельского хозяйства и в Горно-Алтайской сельскохозяйственной станции. К мнению этому прислушались. Обком партии решил строить пех бройлерного вырощивания ягнят не в Тельгинском совхозе, где были для того все предпосылки, а в соседнем колхозе имени Карла Маркса. Второй пех, батарейный, для вырощивания козлят, «завяжали» в Эдиганском совхозе Шебалинского района.

для пластмассового литья, завод «Капродит» начал производство шпунтеров, а на заводе резинотехнических изделий согласились готовить другую комплектующую деталь — грубую посылку — резиную соску. Беда только в том, что все это доброе дело отдаст кустарничью, что контакты такие почти подпольные. И дали они пока мало. В Кош-Агаче поставлено из Барнаула семь тысяч шпунтеров. А только в этом районе их требуется не меньше 50 тысяч. Краевому управлению сельского хозяйства нужно придумать к этому делу все свое влияние и вес. Ведь грунтовые посылки, наконец, должны стать главным оружием саманщика не только в горах.



Александр Федосеевич Тарасов —вальцовщик пятого разряда. Он работает на Барнаульском заводе асбестовых технических изделий. Участвует в социалистическом соревновании по достижению 60-летия Великого Октября, Тарасов ежемесячно перевыполняет производственные задания, пакатывая десятки сверхплановых килограммов наработка.

Фото А. Павлушкина.

К ДРОВОГО РАБОЧЕГО ВОСЬМОГО ПЕХА ВИКТОРА ДАНИЛОВИЧА ГАЛДОБИНА часто приходится видеть среди молодежи. Одному он поможет настроить станок, другому — разобраться в чертеже.

Его трудовая биография началась в 1950 году. В ту пору он сменил флотский бушлат на рабочую спецовку. Начал учено почитать трудовую мудрость, мастерство, и вскоре о нем уже в пехе заговорили уважительно. Опытные инструментальщики ценят

Расскажу о товарище ПОЧЕРК НАСТАВНИКА

ли его за спорность, смекалку, молодые стали обращаться за советом. И он охотно шел на помощь товарищам. Вот так он и стал наставником. Много прекрасных специалистов воспитал В. Д. Галдобин. Трое ребят сейчас обучает, а некоторые ушли на другие производственные участки и там трудятся с успехом.

Вот что говорит о Викторе Даниловиче Семеновиче Никифоровиче Шемонаев: — Хотя у Галдобина я по договору не обучался, но всегда считал его своим наставником. Даже сейчас, когда мне что-то бывает непонятно, обращаюсь именно к нему... Прочел авторитет у Данильча. Как-то я зашел с ним разговор о трудовых делах, наставничестве. Спросил, в чем секрет его рабочей школы? — Да никакого секрета нет, — смущенно улыбнулся он. — Просто надо любить свое дело, свой завод, трудиться на совесть... В это время, помните, по соседству заводок станок. Данильч проврал разговор, подошел к молодому пареньку: — А ну, что там у тебя получается? Так тебе не пойдет, — сказала Данильч, осмотрев его работу. — Сморг, банальнейший камень прогнул, это может его разорвать... Наставник взял колесо, устранил неисправность. — Теперь попробуй обработать камень да обязательно с двух сторон... Ученик выложил все требования наставника. — Вот так маленькую подсказываю, учу. А чего-то особенного нет... Несколько дней назад В. Д. Галдобин с самого утра был необычайно встревожен. Оказалось, не вышел на работу его ученик. Дважды Данильч общал пех, спрашивал знакомых о своем подопечном, но никто ничего конкретного сказать не мог... Тогда он позвонил матери паренька на работу. Из разговора выяснилось, что ее сына вызвали в военкомат, и тот просто не смог оповестить об этом своего наставника. Успокоился тогда Виктор Данилович. Высокая на нем лежит ответственность — готовить на стоящую рабочую смену.

Г. МАСАЛОВ, заточник Барнаульского станкостроительного завода.

### Село: СПЕЦИАЛИЗАЦИЯ И КООПЕРАЦИЯ

# ЦЕНА ЭКСПЕРИМЕНТА

Овцеводство и козоводство — золотое дно для Горного Алтая. Однако тебеновачная система использования дешевых альпийских пастбищ при всех своих выгодах, и это отчетливо видно трудной вынужденной зимой, стала тормозом в развитии отрасли. Производительность и уровень механизации труда чабанов, а также и продуктивность ферм низки и растут очень медленно. Профессия чабана теряет былой авторитет, и молодежь с неохотой идет по стопам отцов. Средний возраст чабана в области приближается к пятидесяти годам. Нужен новый шаг в специализации и концентрации отрасли — переход ее на промышленные рельсы.

Есть не только новый термин, который уже прочно прижился в лексиконе животноводов области, есть сама технология, есть дело. Эксперимент провел научный сотрудник Горно-Алтайской сельскохозяйственной опытной станции В. Ф. Востриков на Шибинской ферме Тельгинского совхоза Онгудайского района. В разные сроки после рождения он отбирал маток несколько групп ягнят и поставил их на искусственное выкармливание. Молодняк развивался хорошо и вышел на зеленые пастбища.

можно использовать только методом тебеновки. А вот молоко на искусственное выкармливание поставить и можно, и нужно. Из всего марийского комплекса надо взять одно звено — промышленные ягнятинки. С их ЗОМом — заместителем овечьего молока — и другими достижениями промышленного козоводства. Это звено хорошо вписывается в систему тебеновачного ведения отрасли и при хронической нехватке кормов обществу Горному Алтаю громадные выгоды.

И выбор оказался удачным. Руководители этих хозяйств хоть и обременительную, но выгодную повинку сделали делом своей профессиональной чести. И уж точно — без активного вмешательства областного комитета партии и областного управления сельского хозяйства, прежде всего заместителя начальника К. К. Туймешева, бройлеры в горах до сих пор не вышли бы из стадии эксперимента.

Председатель колхоза Г. А. Чунжиков и его главный инженер А. Н. Бедуров, директор совхоза В. П. Уланкин и его главный зоотехник А. В. Илаков — все они вложили в пехи и точный расчет, и выдумку. И еще один специалист-руководитель приложил к этому важному делу свои руки, свой интеллект — Л. А. Савинский, управляющий Онгудайским отделением Сельхозтехники.

В ходе эксперимента еще раз было доказано: всякая новинка дает эффект не сама по себе, а только в продуманном комплексе с другими, такими же эффективными мерами. Бройлерные ягнята и козлята имеют, пожалуй, единственный минус — они теряют инстинкт самосохранения, с одинаковой охотой поедают и полевые растения и ядовитые. А потому процент отравлений у них был значительно выше, чем в контрольных группах.

Прежде всего — сохранить молокозавод. Ведь овцы и козы — животные многоплодные, а в горах не дают и простого удоя. В минувшем году в среднем по области от ста маток получено 70 ягнят, а в 23 хозяйствах этот показатель ниже среднеобластного. И сами матки, оставшись без «нахлебников», дают хорошую, без годового перехвата шерсть.

Кооперация собственных внутренних резервов — по такому пути повели внедрение новинки. Обком КПСС и областное управление привлекли к строительству пехов силы и материалы районных отделений Сельхозтехники и лесхозов. И вот когда дело ученых перестало быть только их делом, когда в него включились многие организации, производила кооперация их усилий, — куда только специфика гор и подвела. Лед тронулся. Сейчас в горах долинах действуют два — пока только два — принципиально новых производственных животноводческих объекта, два пеха промышленного вырощивания ягнят и козлят.

Кстати говоря, и в Тельге дело это, как ни старались, замять не смогли. На одном из последних партийных собраний коммунисты, прежде всего чабаны, высказали руководителям совхоза немало горьких упреков. Партийное собрание поручило руководству хозяйства немедленно форсировать строительство бройлерного пеха. И можно только радоваться такой активности, такой принципиальности рядовых коммунистов Тельги. И нужно надеяться, что там исправят промах.

Выход В. Ф. Вострикова подтвержден и другим экспериментом, который ставили в Эдиганском совхозе научные сотрудники Горно-Алтайского отдела пухового козоводства ВНИИОКА: заботу о бройлерах должен полностью взять на себя человек. В результате этих экспериментов найден путь перевода основной отрасли Горного Алтая на промышленные рельсы. Проверены искусственные районы, отработана в общих чертах организация труда. Вместе с другим научным сотрудником сельскохозяйственной станции, инженером В. С. Кузьминым, зоотехник В. Ф. Востриков опробовал групповые пастбища нескольких модификаций, испытал шелевые поилы, облегчающие работу чабана. Выдана технологическая схема принципиально новой и для Горного Алтая и для всего края хозяйственной постройки — пеха бройлерного вырощивания ягнят и козлят. Предустановлены пехи двух типов: клеточные, в которых молодняк выращивается на шелевых поилках, и батарейные, где ягнята и козлята располагаются в двухъярусных клетках.

Короче говоря, открывались возможности дальнейшей специализации и концентрации отрасли, проведения крупных мероприятий, имеющих, как указано в постановлении ЦК КПСС, огромное политическое, экономическое и социальное значение.

Между тем выгодами нового метода выкармливания ягнят видна была первоочередная задача эксперимента — подыграть производству конная ч.ц.ч. Правдами и неправдами они заставили 2,5 тоннами сухого молока из трех, полученных областью. Новый метод выкармливания ягнят и козлят они применили еще в минувшем году, тогда же сделали групповую повинку обязательным оружием саманщика. И применили новое не в опытных группах, как в Онгуде, а на пехах отарах.

То же и в Тельге. Эксперимент здесь только начинался, как появился чабан Владимир Салазников. Несмотря, потоловая с Востриковым и по собственной инициативе соорудил в своей кошаре групповые поилки для доярки Ягнят. В минувшем году он соорудил к отарке рекордное в Тельге количество ягнят — по 117 от сотки маток. Ветеран горного овцеводства Чапкин Ягланов в экспериментальной кошаре не был. Новый метод он перенял из вторых рук — у Салазникова. И все. Остальные чабаны о поилке только слышали. Научить их новому совхозные специалисты не постеснялись.

Идея эти родилась, конечно же, не в пустом месте. Широко известна опытная Марийская АССР по созданию промышленных овцеводческих комплексов с законченным циклом. Горноалтайцы внимательно образцы внимательнейшим образом изучили его. Десятки партийных, хозяйственных и научных работников знакомы с фирмой «Мария Эл». Но в чистом виде этот опыт для Горного Алтая не годится. Для немедленного перевода всех отар под крышу нет главного — кормов. За девятую пятилетку по сравнению с предыдущей их в области стали готовить на 22 процента больше. И все-таки тебеновка дает еще более половины кормового обеспечения овец и коз.

Что такое фирма «Мария Эл»? Это решение индустриальных дел индустриальными методами. Когда все заранее спланировано и тесно увязано. Когда лишний килограмм ЗОМа считается не победой, а самым настоящим ЧП. Потому что не может он тут же обернуться прибылью, а оседает на складе мертвым капиталом.

Целью год оказался потерянным для района. Но из урока кости, равновесия был сделан вывод.

Есть такие привычные уму выкладки: в условиях максимальной приближенности производств, и учитывать местную специфику. Иерусалим, когда хотят поладить ученые. Десятки, не в лабораторной колбе ставит опыт, а на ферме или в поле. Второе выведение — скорее предостережение. Мол, не ломать в открытую дверь, не то и стонит ружьём.

Нужен был свой, горный вариант промышленной технологии. Четыре он и в течение ускорение темпов роста отрасли, и открывал перспективы для социальных и экономических сдвигов. И чтобы уч-

И вдруг в этот инженерный ряд фирмы встроились два «откачка-снабженца». — Студью было выполнять эту роль, — рассказывают научные сотрудники, — марийцы переплали нам хороший урок: кустарщина и промышленная технология — не совместимы. Заменили овечьего молока занять не удалось. Довольствовались сухим ратенгериновым молоком. Благо, этот компонент — основной в ЗОМе. Жидкий корм пришлось

заменить овечьим. Довольствовались сухим ратенгериновым молоком. Благо, этот компонент — основной в ЗОМе. Жидкий корм пришлось

заменить овечьим. Довольствовались сухим ратенгериновым молоком. Благо, этот компонент — основной в ЗОМе. Жидкий корм пришлось

### Начали с разведки

Первая осечка вышла с ЗОМом, заместителем овечьего молока. Без него нельзя было проверить новую технологию даже в эксперименте. А ЗОМа ни в области, ни в крае пока нет. Еще немного, и его будет, что называется, завалить, он пойдет на фермы крупными промышленными партиями. А пока его делают для собственного потребления только в Марийской АССР.

Выход для горноалтайцев был один: позаниматься у марийцев и часть технологии, и хотя бы малую толику ЗОМа. В Ионкар-Олу поехали... Ученые В. Востриков и В. Кузьмин, которым поручили производственный эксперимент.

Вот так привичные уму выкладки: в условиях максимальной приближенности производств, и учитывать местную специфику. Иерусалим, когда хотят поладить ученые. Десятки, не в лабораторной колбе ставит опыт, а на ферме или в поле. Второе выведение — скорее предостережение. Мол, не ломать в открытую дверь, не то и стонит ружьём.

Животноводы ОПХ Кулундинской сельскохозяйственной опытной станции план первого квартала по продаже молока государству перевыполнили. Успешно справились работники фермы хозяйства и с поставками мяса. Сейчас в гуртах по-прежнему растут надой и привесы. В чем же кроются причины успеха? — С появлением орошаемого участка не стало проблемы с кормами, — говорит главный зоотехник Роман Михайлович Хакимов. — Последние две зимовки встречаем с полутора — двухгодичным их запасом.

Сначала пятилетку в хозяйстве пошла на резкое расширение стада. Уже в этом году оно возрастет вдвое, а в 1980 году на ферме будет уже около тысячи коров. Ставка делается на наиболее выгодную в условиях Кулунды краснопеструю породу животных. Ферма ОПХ — кандидат в племенные. Уже в ближайшее время здесь

рассчитывают иметь статус племенной. Главная основа успеха животноводов ОПХ Кулундинской опытной станции та, что к важному делу подходит комплексно. Одновременно формируется высокоудойное стадо, создана надежная и с большим запасом кормовая база, реконструируются и строятся дворы и все подсобные помещения. Причем выпуск продукции не снижается, а напротив — постоянно растет.

А. АСТАПОВ, корр. «Алтайской правды», Ключевский район.

### ОТДАЧА ВОЗРАСТЕТ ВТРОЕ

Павел Петрович Павленко, Алексей Михайлович Бондаренко и тракторист Александр Иванович Михайлов, ухаживая за гуртом в полтысячи животных, получают сейчас семисотграммовые привесы.

С начала пятилетки в хозяйстве пошла на резкое расширение стада. Уже в этом году оно возрастет вдвое, а в 1980 году на ферме будет уже около тысячи коров. Ставка делается на наиболее выгодную в условиях Кулунды краснопеструю породу животных. Ферма ОПХ — кандидат в племенные. Уже в ближайшее время здесь

рассчитывают иметь статус племенной. Главная основа успеха животноводов ОПХ Кулундинской опытной станции та, что к важному делу подходит комплексно. Одновременно формируется высокоудойное стадо, создана надежная и с большим запасом кормовая база, реконструируются и строятся дворы и все подсобные помещения. Причем выпуск продукции не снижается, а напротив — постоянно растет.

А. АСТАПОВ, корр. «Алтайской правды», Ключевский район.

## ПРАВИЛА НЕ В ПОЧТЕ

В «АЛТАЙСКОЙ ПРАВДЕ» уже рассказывалось о новых правилах обмена промышленных товаров. Однако, судя по письмам читателей, далеко не все их предприниматели торговли они соблюдают. Почему так происходит? — на этот вопрос отвечает работник Краевой Госинспекции по качеству товаров и торговли Л. М. ИВАНКОВ:

— Наше управление Государственной инспекции по качеству товаров и торговли ежегодно проводит проверки соблюдения торговых предприятий правил торговли и цен, в том числе и правил обмена промышленных товаров, обуви и мебели. В 1976 м и первом квартале этого года, например, было проверено 22 райпотребсоюзов, в том числе Алейский, Быстроистокский, Эмзеногорский и другие. В каждом из них действует от 60 до 150 продовольственных и промтоварных магазинов. И ни в одном из проверенных магазинов не оказалось Правил обмена промышленных товаров, обуви и мебели, которые должны быть вывешены в торговых залах на видных и доступных для покупателей местах. Крайпотребсоюзом было разослано их по краю 3.500 экземпляров. И все же некоторые магазины не только не читали эти правила, но даже не знают, что они вообще существуют.

Вина здесь полностью ложится на председателей райпотребсоюзов и заведующих торговыми отделами, которые, подумав правила, подожили удобные условия в одной кошаре, использование теплогенераторов, вентиляторов, групповых поилок, шелевых поилок, а в соседних кошарах — предельно простые и суровые даже условия доращивания молодняка, организация точного метода расплода маток сразу в нескольких отарах — вот основные положения нового пункта ягнения. В двух-трех типовых кошарах можно будет за сезон принять и выкормить с высоким экономическим эффектом 3,5—4 тысячи ягнят. Производительность труда чабанов увеличивается в несколько раз. На смену древним приемам работы приходят промышленные методы. В профессии чабана происходят глубокие социальные изменения.

Не все здесь пока ясно, не все моменты исследованы по кошта. Но уже теперь понятно: в горах задача перестройки основной отрасли. Рентабельность этой перестройки не вызывает сомнения. Счет ведется на тысячи тонн баранины, которые может давать Горный Алтай в год дополнительно.

Ю. КУЗЬМИН, корр. «Алтайской правды», Горно-Алтайская авт. обл.

Возвращаясь домой из магазина № 11 Барнаульского гастрономторга, покупатель М. Сергеев обнаружил, что продавец ошиблась, недоплатив ему 50 рублей сдачи. Сразу этого не заметил. Пришло возвращаться в магазин. Продавец Л. В. Шитова, посочувствовав ему, сказала, что вырубку у ее уже инкассировали, и посоветовала прийти только через десять дней, хотя недоураченно должно было быть выяснено в этот же день. Действительно, через десять дней ошибка обнаружилась, и покупатель возвратил деньги.

Как сообщает директор гастрономторга Е. А. Тюкалова, этот случай обсуждался в коллективе магазина № 11, внимание продавцов обращено на соблюдение установленного порядка расчета с покупателями.

### Из почты ОТК ПРОСЧЕТ ПРИ РАСЧЕТЕ ДАЙТЕ ЖАЛОБНУЮ КНИГУ

Покупатели Вестник, Сачнова, Кноль и другие обратили внимание на недостатки в работе магазина № 74 Барнаульского горлесторга. В ответ на просьбу дать книгу жалоб они получили грубой отказ. А когда все же взяли эту книгу, заведующий отделом выхватил ее из рук... Исполняющий обязанности директора горлесторга М. А. Машнев сообщил редакции, что за всякую культуру обслуживания покупателей заведующий отделом магазина № 74 Г. А. Нартовой приказом по торгу объявлен выговор, она полностью лишена премии, а также доплат за месяц. Заведующий отделом обращено на соблюдение установленного порядка расчета с покупателями.



### ЖИВОТНОВОДЫ ОПХ КУЛУНДИНСКОЙ СЕЛЬСКОХОЗЯЙСТВЕННОЙ ОПЫТНОЙ СТАНЦИИ

Животноводы ОПХ Кулундинской сельскохозяйственной опытной станции план первого квартала по продаже молока государству перевыполнили. Успешно справились работники фермы хозяйства и с поставками мяса. Сейчас в гуртах по-прежнему растут надой и привесы. В чем же кроются причины успеха? — С появлением орошаемого участка не стало проблемы с кормами, — говорит главный зоотехник Роман Михайлович Хакимов. — Последние две зимовки встречаем с полутора — двухгодичным их запасом.

### «КУЛУНДА. НОВЫЕ ГОРИЗОНТЫ.»

Газета выступила. Что сделано?

Так называлась статья собственного корреспондента газеты Н. Варюхина, в которой поднимались актуальные проблемы земледелия в Кулунде. Высказывались в ней критика и в адрес ученых Волгоградского всеобластного научно-исследовательского института агролесомелиорации.

Ответа на выступление газеты, директор института член-корреспондент ВАСХНИЛ, профессор Г. П. Озалин сообщил редакции, что статья обсуждалась на совещании научных сотрудников института. Учитывая большое значение лесных насаждений в борьбе с засухой и эрозией почвы, институт расширил тематику исследований по защитному лесоразведению в Алтайском крае. На Алтайской АГЛОС дополнительно поставлены на изучение вопросы повышения мелиоратив-

ной роли и агрономической эффективности лесных полос, их устойчивости и долговечности. Вместе с этим необходимо признать, что за последние годы руководство Алтайской АГЛОС ослабило работу по пропаганде защитного лесоразведения и внедрению результатов своих исследований в хозяйствах зоны деятельности опытной станции. ВНИАМИ планирует усилить работу по систематическому представлению и публикации на страницах «Алтайской правды» результатов новых исследований в области защитного лесоразведения, принимает меры по усилению научной деятельности Алтайской АГЛОС, укреплено ее связи с производством и повышению ответственности сотрудников опытной станции за эффективность научных разработок.

Г. МАСАЛОВ, заточник Барнаульского станкостроительного завода.







# ОБ ОБРАЗОВАНИИ ИЗБИРАТЕЛЬНЫХ КОЛЛЕКТИВОВ ПО ВЫБОРАМ В АЛТАЙСКОМ КРАЕВОМ СОВЕТЕ ДЕПУТАТОВ ТРУДЯЩИХСЯ ШЕСТНАДЦАТОГО СОЗЫВА

## РЕШЕНИЕ ИСПОЛНИТЕЛЬНОГО КОМИТЕТА АЛТАЙСКОГО КРАЕВОГО СОВЕТА ДЕПУТАТОВ ТРУДЯЩИХСЯ

(Окончание. Начало на 3-й стр.)

### Усть-Калманский район

**МИХАЙЛОВСКИЙ ИЗБИРАТЕЛЬНЫЙ ОКРУГ № 312** (центр — с. Михайловка, исполком сельсовета). В границах Михайловского и Огневского сельсоветов.

**НОВОБУРАНСКИЙ ИЗБИРАТЕЛЬНЫЙ ОКРУГ № 313** (центр — с. Новобурано, исполком сельсовета). В границах Новобуранского и Новокалманского сельсоветов.

**УСТЬ-КАЛМАНСКИЙ ИЗБИРАТЕЛЬНЫЙ ОКРУГ № 314** (центр — с. Усть-Калманка, Дом культуры). В границах Усть-Калманского сельсовета.

**ЧАРЫШСКИЙ ИЗБИРАТЕЛЬНЫЙ ОКРУГ № 315** (центр — с. Чарышское, Дом культуры). В границах Чарышского сельсовета.

### Усть-Пристанский район

**УСТЬ-ПРИСТАНСКИЙ ИЗБИРАТЕЛЬНЫЙ ОКРУГ № 316** (центр — с. Усть-Чарышская Пристань, райисполком). В границах Усть-Пристанского сельсовета.

**КРАСНОЯРСКИЙ ИЗБИРАТЕЛЬНЫЙ ОКРУГ № 317** (центр — с. Красноярск, исполком сельсовета). В границах Елбанского, Красноярского, Нижнеозеринского и Троицкого сельсоветов.

**НИЖНЕОЗЕРИНСКИЙ ИЗБИРАТЕЛЬНЫЙ ОКРУГ № 318** (центр — с. Нижнеозерное, исполком сельсовета). В границах Коробейниковского и Нижнеозеринского сельсоветов.

**ВИТКИНСКИЙ ИЗБИРАТЕЛЬНЫЙ ОКРУГ № 319** (центр — с. Виткино, исполком сельсовета). В границах Брусевцевского, Виткинского, Клепиковского и Чекианинского сельсоветов.

**Хабарский район**

**ХАБАРСКИЙ ИЗБИРАТЕЛЬНЫЙ ОКРУГ № 320** (центр — с. Хабары, райисполком). В границах Хабарского и Утинского сельсоветов.

**КОРОТКОЯСКИЙ ИЗБИРАТЕЛЬНЫЙ ОКРУГ № 321** (центр — с. Коротояк, исполком сельсовета). В границах Зытыво-Реченского, Коротоякского и Плесо-Курынского сельсоветов.

**СВЕРДЛОВСКИЙ ИЗБИРАТЕЛЬНЫЙ ОКРУГ № 322** (центр — с. Свердловское, исполком сельсовета). В границах Мичуринского и Свердловского сельсоветов.

**МАРТОВСКИЙ ИЗБИРАТЕЛЬНЫЙ ОКРУГ № 323** (центр — с. Мартовка, исполком сельсовета). В границах Мартовского, Новомихайловского, Войковского и Красноярского сельсоветов.

**Целинный район**

**ЦЕЛИННЫЙ ИЗБИРАТЕЛЬНЫЙ ОКРУГ № 324** (центр — с. Ораво, исполком сельсовета). В границах Дегтарского, Орловского, Протасовского и Орловского сельсоветов.

**Воеводский район**

**ВООЕВОДСКИЙ ИЗБИРАТЕЛЬНЫЙ ОКРУГ № 325** (центр — с. Целинное, райисполком). В границах Елаидинского и Целинного сельсоветов.

**Марушский район**

**МАРУШСКИЙ ИЗБИРАТЕЛЬНЫЙ ОКРУГ № 326** (центр — с. Марушка, исполком сельсовета). В границах Марушского и Сухо-Чемурского сельсоветов.

**Степно-Чумынский район**

**СТЕПНО-ЧУМЫНСКИЙ ИЗБИРАТЕЛЬНЫЙ ОКРУГ № 327** (центр — с. Степно-Чумынское, исполком сельсовета). В границах Степно-Чумынского и Шаланского сельсоветов.

**Чарышский район**

**МАЙНСКИЙ ИЗБИРАТЕЛЬНЫЙ ОКРУГ № 328** (центр — пос. Маяк, исполком сельсовета). В границах Марушского, Маянского и Озерского сельсоветов.

**Чарышский район**

**ЧАРЫШСКИЙ ИЗБИРАТЕЛЬНЫЙ ОКРУГ № 329** (центр — с. Чарышское, райисполком). В границах Мало-Балашанского и Чарышского сельсоветов.

**Березовский район**

**БЕРЕЗОВСКИЙ ИЗБИРАТЕЛЬНЫЙ ОКРУГ № 330** (центр — с. Березовка, райисполком). В границах Мало-Балашанского и Чарышского сельсоветов.

**Березовский район**

**БЕРЕЗОВСКИЙ ИЗБИРАТЕЛЬНЫЙ ОКРУГ № 331** (центр — с. Березовка, райисполком). В границах Мало-Балашанского и Чарышского сельсоветов.

**Шипуновский район**

**ШИПУНОВСКИЙ ИЗБИРАТЕЛЬНЫЙ ОКРУГ № 332** (центр — р. п. Шипунов, райисполком). В границах Новоанновского, Первомайского, Российского сельских и Шипуновского поселкового Советов.

**Колхозный район**

**КОЛХОЗНЫЙ ИЗБИРАТЕЛЬНЫЙ ОКРУГ № 333** (центр — с. Родино, Дворец культуры). В границах Бобровского, Зеркальского, Пороженского, Родинского и Уралоновского сельсоветов.

**Хлопуновский район**

**ХЛОПУНОВСКИЙ ИЗБИРАТЕЛЬНЫЙ ОКРУГ № 334** (центр — с. Хлопуново, исполком сельсовета). В границах Баталовского, Высокского, Горьковского, Нечуевского и Хлопуновского сельсоветов.

**Ефремовский район**

**ЕФРЕМОВСКИЙ ИЗБИРАТЕЛЬНЫЙ ОКРУГ № 335** (центр — с. Ефремовское, исполком сельсовета). В границах Ефремовского, Новомихайловского, Войковского и Красноярского сельсоветов.

**Тугозвоновский район**

**ТУГОЗВОНОВСКИЙ ИЗБИРАТЕЛЬНЫЙ ОКРУГ № 336** (центр — с. Тугозвоново, клуб совхоза «Белолазовский»). В границах Ельцовского, Комарихинского и Тугозвоновского сельсоветов.

**Горно-Алтайская автономная область**

**г. Горно-Алтайск**

**АВТОТРАНСПОРТНЫЙ ИЗБИРАТЕЛЬНЫЙ ОКРУГ № 337** (центр — контора автоколонны № 1931). В границах части города, расположенной от нефтебазы по правому и левому берегу реки Маймы и Каяса до маймынского моста.

**Горно-Алтайский район**

**ГОРНО-АЛТАЙСКИЙ ИЗБИРАТЕЛЬНЫЙ ОКРУГ № 338** (центр — зооветтехникум). В границах части города, расположенной от маймынского моста по подножию горы Тугая до стадиона «Динамо», по правому берегу реки Маймы до впадения в нее реки Улагушки, проспекта Коммунистического с дома № 42 по 106 и с № 9 по 85 включительно, улицы Горно-Алтайской с дома № 12 по 80 и с № 21 по 111 включительно.

**Советский район**

**СОВЕТСКИЙ ИЗБИРАТЕЛЬНЫЙ ОКРУГ № 339** (центр — торговая база общепитсоюза). В границах части города, расположенной от стадиона «Динамо» по подножию горы Тугая до Алферовской фермы совхоза «Кызыл-Озекский», затем по правому берегу реки Улагушки до слияния ее с рекой Маймой, проспекта Коммунистического с дома № 2 по 40 и с № 1 по 7 включительно, улицы Горно-Алтайской с дома № 2 по 10 и с № 1 по 19 включительно.

**Центральный район**

**ЦЕНТРАЛЬНЫЙ ИЗБИРАТЕЛЬНЫЙ ОКРУГ № 340** (центр — педагогический институт). В границах части города, расположенной по левому берегу реки Маймы от Алферовской фермы совхоза «Кызыл-Озекский» до впадения ее в реку Майму, затем по правому берегу реки Маймы до Центральной фермы совхоза «Кызыл-Озекский».

**Чергинский район**

**ЧЕРГИНСКИЙ ИЗБИРАТЕЛЬНЫЙ ОКРУГ № 341** (центр — средняя школа № 43). В границах части города, расположенной по левому берегу реки Маймы, от впадения в нее реки Улагушки до Центральной фермы совхоза «Кызыл-Озекский».

**Ленинский район**

**ЛЕНИНСКИЙ ИЗБИРАТЕЛЬНЫЙ ОКРУГ № 342** (центр — средняя школа № 43). В границах части города, расположенной по левому берегу реки Маймы, от впадения в нее реки Улагушки до Центральной фермы совхоза «Кызыл-Озекский».

**Майминский район**

**МАЙМИНСКИЙ ИЗБИРАТЕЛЬНЫЙ ОКРУГ № 343** (центр — с. Майма, контора райпотребсоюза). В границах части села Маймы, расположенной по правому берегу реки Маймы, населенных пунктов Верх-Каругу и Подгорный Маймынского сельсовета.

**Заводской район**

**ЗАВОДСКОЙ ИЗБИРАТЕЛЬНЫЙ ОКРУГ № 344** (центр — село Кызыл-Озек, исполком сельсовета). В границах Бирюлинского, Кызыл-Озекского и Паспаульского сельсоветов.

**Чойский район**

**ЧОЙСКИЙ ИЗБИРАТЕЛЬНЫЙ ОКРУГ № 345** (центр — село Чой, исполком сельсовета). В границах Верх-Пяльковского, Каракынского, Чойского, Шыргынского сельских и Сейкинского поселкового Советов.

**Турочакский район**

**ТУРОЧАКСКИЙ ИЗБИРАТЕЛЬНЫЙ ОКРУГ № 346** (центр — село Турочак, исполком сельсовета). В границах Дмитриевского, Курмак-Байгольского, Майского, Озеро-Куреевского и Турочакского сельсоветов.

**Кебезенский район**

**КЕБЕЗЕНСКИЙ ИЗБИРАТЕЛЬНЫЙ ОКРУГ № 347** (центр — село Кебезень, исполком сельсовета). В границах Артыбасовского, Бийкинского, Кебезенского и Тондошевского сельсоветов.

**Шебалинский район**

**ШЕБАЛИНСКИЙ ИЗБИРАТЕЛЬНЫЙ ОКРУГ № 348** (центр — село Шебалино, исполком сельсовета). В границах Верх-Алшунянского, Дьякитского, Малочергинского и Шебалинского сельсоветов.

**Усть-Канский район**

**УСТЬ-КАНСКИЙ ИЗБИРАТЕЛЬНЫЙ ОКРУГ № 353** (центр — село Усть-Кан, райисполком). В границах Кырдынского, Талинского и Усть-Канского сельсоветов.

**Якуновский район**

**ЯКУНОВСКИЙ ИЗБИРАТЕЛЬНЫЙ ОКРУГ № 354** (центр — село Якунов, исполком сельсовета). В границах Белоануйского, Усть-Мутянского, Черноушуйского, Ягоганского и Якуновского сельсоветов.

**Усть-Коксинский район**

**УСТЬ-КОКСИНСКИЙ ИЗБИРАТЕЛЬНЫЙ ОКРУГ № 355** (центр — село Усть-Кокса, райисполком). В границах Амурского, Отневского, Талдинского и Усть-Коксинского сельсоветов.

**Чендекский район**

**ЧЕНДЕКСКИЙ ИЗБИРАТЕЛЬНЫЙ ОКРУГ № 356** (центр — село Чендек, исполком сельсовета). В границах Верх-Уймунского, Горбуновского, Катадзинского и Чендекского сельсоветов.

**Улаганский район**

**УЛАГАНСКИЙ ИЗБИРАТЕЛЬНЫЙ ОКРУГ № 357** (центр — р. п. Актал, средняя школа). В границах Акталского поселкового и Чибитского сельсоветов.

**Улаганский район**

**УЛАГАНСКИЙ ИЗБИРАТЕЛЬНЫЙ ОКРУГ № 358** (центр — село Усть-Улаган, Дом культуры). В границах Балкунского, Саратанского, Улаганского и Челушманского сельсоветов.

**Кош-Агачский район**

**КОШ-АГАЧСКИЙ ИЗБИРАТЕЛЬНЫЙ ОКРУГ № 359** (центр — село Кош-Агач, райисполком). В границах Кош-Агачского, Курайского, Мухомор-Тархатинского и Чаган-Узунского сельсоветов.

**Казахский район**

**КАЗАХСКИЙ ИЗБИРАТЕЛЬНЫЙ ОКРУГ № 360** (центр — село Актал, исполком сельсовета). В границах Джактаузовского, Казахского и Кокоринского сельсоветов.

**Председатель исполнительного комитета краевого Совета депутатов трудящихся В. РАВДИНСКИЙ**

**Секретарь исполнительного комитета краевого Совета депутатов трудящихся В. ГОРДЕЕВ**

**Обладатель Кубка выбывает...**

Обладатели Кубка страны по футболу динамовцы Тбилиси, проиграв 10 апреля в 1/16 нынешнего розыгрыша «Локмотиву» в Ташкенте — выбыли из борьбы. И. И. высшим был матч в Ин-Селенге, где местная «Айсберг», выступающая во второй лиге, сумела нанести поражение команде высшей лиги — «Крылья Советов» из Куйбышева — 3:1.

Результаты остальных матчей 1/16 финала: «Янгйер» — «Динамо» (Москва) — 0:1, «Спартак» (Москва) — «Локомотив» — 3:1, СКА (Хабаровск) — «Динамо» (Киев) — 0:2, СКА (Киев) — «Черноморец» — 2:0, «Факел» (Воронеж) — «Кайрат» — 2:3, «Уралу» (Ланхутти) — ЦСКА — 0:1.

«Спартак» (Ивано-Франковск) — «Аратар» — 1:1 (5:4 по пенальти), «Металлург» (Запорожье) — «Зенит» — 0:1, «Динамо» (Минск) — «Нефтехимик» — 5:2, «Терек» — «Днепр» — 1:0, «Нистру» — «Шахтер» — 0:1, «Памир» — «Торпедо» — 0:1, «Металлист» (Харьков) — «Карпаты» — 2:2 (2:4 по пенальти), СКА (Ростов-на-Дону) — «Заря» — 0:2.

Победители этих встреч 17-18 июня проведут матчи 1/8 финала розыгрыша Кубка.

**ЧЕМПИОНАТ В... ЧЕМПИОНАТЕ**

20 апреля в Москве встретятся столичные футбольные клубы «Локомотив» и «Динамо», но это будет не матч чемпионата страны — его торжественно и железнодорожники в первом круге проведут 2 мая, — этой встречей начнется турнир всех команд высшей лиги на приз газеты «Советский спорт».

Необходимость проведения подобных соревнований вызвана тем, что с 24 апреля по 18 мая сборной СССР предстоит сыграть четыре отборочных матча чемпионата мира с футболистами Греции и Венгрии. В эти сроки в чемпионате состоится лишь один тур — 2 и 3 мая.

Формула турнира на приз газеты проста: 16 команд «разбиты» на четыре группы: первая — «Торпедо», «Локомотив», «Шахтер», «Заря»; вторая — «Динамо» (Киев), «Карпаты», «Черноморец», «Днепр»; третья — «Динамо» (Тбилиси), «Аратар», «Нефтехимик», «Кайрат»; четвертая — «Динамо» (Москва), ЦСКА, «Крылья Советов», «Зенит». Победители проведут полуфиналы, затем — финал, а 21 мая пятым туром возобновится чемпионат страны.

**ГРОССМЕЙСТЕРЫ СОБИРАЮТСЯ В МОСКВЕ**

Более тридцати гроссмейстеров, среди них почти все сильнейшие в Европе, примут участие в финале шестого командного шахматного чемпионата континента. Он пройдет в Москве 13-23 апреля. В предварительных соревнованиях этого турнира выступала 21 национальная сборная, спор же за первенство на заключительном этапе борьбы поведут команды Великобритании, Венгрии, Румынии, Югославии, Болгарии, Чехословакии, ФРГ и СССР.

Сборные Венгрии, которую возглавляет Лайош Портиш, Югославии во главе с Свезтаром Глигоричем и СССР, лидером которой будет чемпион мира Анатолий Карпов, состоят только из обладателей высшего шахматного звания.

За команду хозяев также сыграют Тигран Петросян, Лев Полугаевский, Михаил Таль, Юрий Башлов, Ефим Геллер, Олег Романишин, Виталий Цешковский. Запасные — Иосиф Дорфман и Евгений Свешников.

Главным арбитром первенства, впервые проводимого в Советском Союзе, будет бельгиец Альберк О'Келли.

Во всех предыдущих чемпионатах Европы побеждала сборная СССР.

**В ДОМЕ ПОЛИТИЧЕСКОГО ПРОСВЕЩЕНИЯ КРАЙКОМА КПСС**

44 апреля 1977 года в 18.30 — лекторий для слушателей теоретических семинаров Октябрьского района г. Барнаула по курсу: «Актуальные проблемы теории и политики КПСС в свете решений XXV съезда партии». Тема: «Социалистическая демократия, ее сущность и перспективы развития».

Лектор — Ю. Е. РАСТОВ, кандидат философских наук.

**ПОГОДА**

Сегодня днем по краю, по дальним синицам, ожидается перемена погоды. По северным районам слабый дождь, по остальным районам без осадков, ветер юго-западный, 7-12 метров в секунду, температура 15-20 градусов тепла. По Барнаулу — переменная облачность, без осадков, ветер юго-западный, 7-12 метров в секунду. Температура 18-20 градусов тепла.

На краю на 14-15 апреля — облачная, проясняющаяся погода, местами осадки, ветер переменный, 3-10 метров в секунду. Температура в первой половине периода по югу — 8-12 градусов тепла, по северным районам — 5-7 градусов мороза, днем 5-10 градусов тепла. Во второй половине периода температура ночью — 1-6 градусов мороза, днем 1-6 градусов тепла.

**НАШ АДРЕС**

г. Барнаул, ул. Королёва, 105. Индекс — 656099.

Принимает редакция — 5.48.37; 5.48.39; 5.48.34; ответственный секретарь — 5.52.54; заместитель ответственного секретаря — 5.51.15.

**ОТДЕЛЫ:** партийной жизни — 5.53.11 (заведующий) — 5.46.16; производящих и агитационно-просветительского — 5.50.82; строительного и быта — 5.51.73; сельского хозяйства — 5.46.74 (заведующий) — 5.49.54; 5.58; промышленности и транспорта — 5.52.63 (заведующий) — 5.46.12; 5.55.09; строительства — 5.49.54; науки и учебных заведений — 5.50.82 (заведующий) — 5.51.55; культуры — 5.52.71; информации — 5.46.92 (заведующий) — 5.57.47; фельетонов — 5.51.40; писем и массовой работы — 5.54.71 (заведующий) — 5.45.71; 5.55.84; фотокорреспондентов — 5.57.44; 5.57.45; 5.57.46; 5.57.47; 5.57.48; 5.57.49; 5.57.50; 5.57.51; 5.57.52; 5.57.53; 5.57.54; 5.57.55; 5.57.56; 5.57.57; 5.57.58; 5.57.59; 5.57.60; 5.57.61; 5.57.62; 5.57.63; 5.57.64; 5.57.65; 5.57.66; 5.57.67; 5.57.68; 5.57.69; 5.57.70; 5.57.71; 5.57.72; 5.57.73; 5.57.74; 5.57.75; 5.57.76; 5.57.77; 5.57.78; 5.57.79; 5.57.80; 5.57.81; 5.57.82; 5.57.83; 5.57.84; 5.57.85; 5.57.86; 5.57.87; 5.57.88; 5.57.89; 5.57.90; 5.57.91; 5.57.92; 5.57.93; 5.57.94; 5.57.95; 5.57.96; 5.57.97; 5.57.98; 5.57.99; 5.58.00; 5.58.01; 5.58.02; 5.58.03; 5.58.04; 5.58.05; 5.58.06; 5.58.07; 5.58.08; 5.58.09; 5.58.10; 5.58.11; 5.58.12; 5.58.13; 5.58.14; 5.58.15; 5.58.16; 5.58.17; 5.58.18; 5.58.19; 5.58.20; 5.58.21; 5.58.22; 5.58.23; 5.58.24; 5.58.25; 5.58.26; 5.58.27; 5.58.28; 5.58.29; 5.58.30; 5.58.31; 5.58.32; 5.58.33; 5.58.34; 5.58.35; 5.58.36; 5.58.37; 5.58.38; 5.58.39; 5.58.40; 5.58.41; 5.58.42; 5.58.43; 5.58.44; 5.58.45; 5.58.46; 5.58.47; 5.58.48; 5.58.49; 5.58.50; 5.58.51; 5.58.52; 5.58.53; 5.58.54; 5.58.55; 5.58.56; 5.58.57; 5.58.58; 5.58.59; 5.58.60; 5.58.61; 5.58.62; 5.58.63; 5.58.64; 5.58.65; 5.58.66; 5.58.67; 5.58.68; 5.58.69; 5.58.70; 5.58.71; 5.58.72; 5.58.73; 5.58.74; 5.58.75; 5.58.76; 5.58.77; 5.58.78; 5.58.79; 5.58.80; 5.58.81; 5.58.82; 5.58.83; 5.58.84; 5.58.85; 5.58.86; 5.58.87; 5.58.88; 5.58.89; 5.58.90; 5.58.91; 5.58.92; 5.58.93; 5.58.94; 5.58.95; 5.58.96; 5.58.97; 5.58.98; 5.58.99; 5.59.00; 5.59.01; 5.59.02; 5.59.03; 5.59.04; 5.59.05; 5.59.06; 5.59.07; 5.59.08; 5.59.09; 5.59.10; 5.59.11; 5.59.12; 5.59.13; 5.59.14; 5.59.15; 5.59.16; 5.59.17; 5.59.18; 5.59.19; 5.59.20; 5.59.21; 5.59.22; 5.59.23; 5.59.24; 5.59.25; 5.59.26; 5.59.27; 5.59.28; 5.59.29; 5.59.30; 5.59.31; 5.59.32; 5.59.33; 5.59.34; 5.59.35; 5.59.36; 5.59.37; 5.59.38; 5.59.39; 5.59.40; 5.59.41; 5.59.42; 5.59.43; 5.59.44; 5.59.45; 5.59.46; 5.59.47; 5.59.48; 5.59.49; 5.59.50; 5.59.51; 5.59.52; 5.59.53; 5.59.54; 5.59.55; 5.59.56; 5.59.57; 5.59.58; 5.59.59; 5.59.60; 5.59.61; 5.59.62; 5.59.63; 5.59.64; 5.59.65; 5.59.66; 5.59.67; 5.59.68; 5.59.69; 5.59.70; 5.59.71; 5.59.72; 5.59.73; 5.59.74; 5.59.75; 5.59.76; 5.59.77; 5.59.78; 5.59.79; 5.59.80; 5.59.81; 5.59.82; 5.59.83; 5.59.84; 5.59.85; 5.59.86; 5.59.87; 5.59.88; 5.59.89; 5.59.90; 5.59.91; 5.59.92; 5.59.93; 5.59.94; 5.59.95; 5.59.96; 5.59.97; 5.59.98; 5.59.99; 5.60.00; 5.60.01; 5.60.02; 5.60.03; 5.60.04; 5.60.05; 5.60.06; 5.60.07; 5.60.08; 5.60.09; 5.60.10; 5.60.11; 5.60.12; 5.60.13; 5.60.14; 5.60.15; 5.60.16; 5.60.17; 5.60.18; 5.60.19; 5.60.20; 5.60.21; 5.60.22; 5.60.23; 5.60.24; 5.60.25; 5.60.26; 5.60.27; 5.60.28; 5.60.29; 5.60.30; 5.60.31; 5.60.32; 5.60.33; 5.60.34; 5.60.35; 5.60.36; 5.60.37; 5.60.38; 5.60.39; 5.60.40; 5.60.41; 5.60.42; 5.60.43; 5.60.44; 5.60.45; 5.60.46; 5.60.47; 5.60.48; 5.60.49; 5.60.50; 5.60.51; 5.60.52; 5.60.53;