

КУРСОМ ТЕХНИЧЕСКОГО ПРОГРЕССА

Директивами XXIV съезда партии по пятилетнему плану определена новая программа строительства села. Значительно возрастает объем подрядных работ и нашего управления. Причем, рост этот не только количественный, но и качественный. Во-первых, в общем объеме строительства и монтажа работ в совхозах и колхозах займут главенствующее положение. Во-вторых, резко сокращается расплывчатость капитальных вложений. Концентрация работ производится в основном за счет строительства крупных животноводческих комплексов. И, конечно же, не ослабевает внимание к сооружению жилья и культурно-бытовых учреждений.

Работы, выполняемые управлением, возрастают к концу пятилетия в два раза, главным образом за счет увеличения степени заводской готовности изделий и расширения возможностей применения новых эффективных материалов и облегченных конструкций. Прогноз значительно увеличивает возможности по производству сборного железобетона и керамзитобетона, стальных изделий, керамики. С этой целью уже выданы задания на производство керамики в Горно-Алтайске. Строится завод керамзитобетонных конструкций на 80 тысяч кубометров в Барнауле. В 1973 году надо расширить завод сборного железобетона в Ремовке, Кулуе, Байсеке и Горно-Алтайске. Должны быть увеличены производство керамики в Барнауле и стальных изделий в Байсеке. В этом году в Паново будет построено две керамзитобетонных плиты для полов в животноводческих помещениях на 50 тысяч квадратных метров. Будут сооружаться и другие предприятия, производственные базы СМУ и ПМК, жилье для наших рабочих.

Намечается возведение по-

многих сельских строительных комплексов. Каждый из них сможет соорудить до ста полнооборотных животноводческих помещений из эффективных конструкций. Всего на производственную базу в 1971-75 годах намечено израсходовать 80 миллионов рублей.

Технический прогресс на наших стройках будет осуществляться в основном путем улучшения конструктивных решений, обеспечивающих капитальность зданий, снижение их веса, стоимости и повышение качества. Уменьшение веса сооружений за счет применения легких и прочных конструкций — главная задача. Только выполнив ее, можно значительно сократить трудоемкость работ, затраты на транспорт и материалы. Исходя из этого, мы намерены максимально внедрить легкие материалы с обрешеткой. Причем, не только на слабом, но и на прочном грунте. Наличие числа специальных агрегатов с учетом дальности их перемещения позволит нам захватить свыше тысячи пустующих железобетонных коротких свай, что сэкономит три тысячи человеко-дней и уменьшит перевозку грузов на 12 тысяч тонн. Применение свай на животноводческом комплексе в селе Антипино экономит на каждом свайнике свыше 1.200

рублей. Есть, однако, и серьезные причины — проектирование не предусматривает свай.

С нынешнего года основной конструкцией полнооборотных зданий будут керамзитобетонные блочные или панельные стены. Для жилья и культурно-бытовых зданий предлагается использовать панели размером 6x0,8x0,4 метра. Проекты с такими панелями разработаны институтом «Алтайпроектстрой». Производство их обсаживается комбинатом стеновых материалов. С вводом керамзитобетонного завода в Барнауле внедрим конструкции универсальной 467 серии для жилья и культурно-бытовых объектов.

Если в первый год пятилетия мы намерены уложить 50 тысяч кубометров керамзитобетонных конструкций, то к концу ее — четверть больше. Это позволит ежегодно заменять 400 миллионов штук кирпича, сэкономить 80 тысяч человеко-дней и снизить грузоперевозки на 160 тысяч тонн.

Намечается также внедрение облегченных конструкций на базе асбоцемента, пенопласта, минераловатных плит и других эффективных материалов. Это еще больше снизит вес зданий и уменьшит их стоимость. Уже выданы задания на строительство двух экспериментальных пичников и коровника из облегченных конструкций стен и покрытий.

Большая работа предстоит по совершенствованию покрытий животноводческих помещений. Они должны быть вентиляруемыми и с минимальным расходом тепла. Предусмотрено устройство их из асбоцементных плит, уложенных на железобетонный прогон или металлический фермам. В будущем году на ряде объектов будет усовершенствована конструкция каркаса животноводческих помещений за счет применения коньковых балок, металлических ферм, лам.

Сегодня на сельских стройках на пол идет только деревянная доска. Даже в проектах жилых и культурно-бытовых объектов очень редко предусматривается применение решина, линолеума, наливных полов. Для экономии досок, увеличения службы полов перед нами стоит задача уже выдана начать выпуск керамзитобетонных или грунтобитумных плиток для животноводческих помещений. Полы на них хорошо зарекомендовали себя в эксплуатации.

Немало должно быть сделано по индустриализации работ внутри животноводческих помещений, в частности, по устройству сборных кормушек, сточных лотков, заводских заготовок саптехнического и технологического оборудования. Первый такой коровник в порядке эксперимента мы скоро начнем строить в совхозе «Майский».

Надо признать, что до сих пор преимущественно индустриального строительства использовались явно недостаточно. И сейчас имеют место серьезные провалы в качестве, высокая стоимость зданий. Все это вызывает справедливые критические замечания и подчас дискредитирует индустриальные конструкции.

С целью улучшения отделки блочных зданий мы можем применять для обшивки цветную стекловолну, а для покраски — кремнеорганические лаки. Как это лучше осуществить, нам должны подсказать архитекторы.

Чтобы выполнить намеченную программу индустриализации, заказчикам и проектировщикам необходимо срочно решить вопрос привязки экспериментальных объектов, шире применять сборные варианты. Проекты должны оцениваться не только по технологическим показателям, но и по степени сборности, снижению трудоемкости. Борьба за новое, передовое — обязанность и заказчиков, и проектировщиков, и строителей.

К другим направлениям технического прогресса относятся повышение механизированности, широкое применение механизированного инструмента, улучшение технологии строительства, повышение производительности и организации работ. Решению этих задач позволит интенсифицировать строительство, повысить производительность труда, ускорить ввод в действие объектов, то есть обеспечить эффективность капитальных вложений.

А. ВАКАРЧУК, главный инженер управления «Алтайсельстрой».



НА «БОЛЬШОМ КАПРОНЕ» БАРНАУЛЬСКОГО КОМБИНАТА ХИМИЧЕСКОГО ВОЛОКНА ХОРОШО ЗНАЮТ НАМОТЧИЦУ ПОЛИНУ БЫЧКОВУ ИЗ ЧЕТВЕРТОЙ СМЕНЫ. ЕЕ ВЫРАБОТКА ПЕРЕДКО ПРЕВЫШАЕТ НОРМУ НА 23-27 КИЛОГРАММОВ КОРДНОЙ КАПРОНОВОЙ ПРОДУКЦИИ. СВОИ ПРЕДЛАЖЕНИЯ ОБЪЕЗДАТЕЛЬСТВО ПОЛИНА ВЫПОЛНИЛА ДОСРОЧНО. И СЕГОДНЯ ОНА ТРУДИТСЯ С ОПЕРЕЖЕНИЕМ ГРАФИКА.

НА СНИМКЕ: НАМОТЧИЦА П. БЫЧКОВА.

Фото А. Фадеева.

Вот уже около тридцати лет наш завод снабжает хлеборобов почвообрабатывающими орудиями. Трудно найти в стране такой колхоз или совхоз, где бы не знали марку «Алтайсельмаш». Но все сделанное нами прежде трудно сравнить с теми задачами, которые поставили перед сельхозмашиностроением партийный и XXIV съезд нашей партии. Техническое перевооружение сельского хозяйства требует таких машин и орудий, которые бы обладали высокими скоростями, маневренностью, надежностью и вместе с тем простотой в эксплуатации. В этом направлении и работает коллектив нашего завода.

Расчеты показывают, что для своевременного и высококачественного выполнения заданий новой пятилетки заводу необходимо добиться ежегодного роста производительности труда не менее чем на девять процентов. Можем ли мы добиться этого? Опыт прошедшей пятилетки показывает — да. И видим мы свои резервы в повышении энергоэффективности труда — этого своеобразного индикатора производительности коллектива.

Наше производство — металлургическое. Значит, необходимо организовать производственно-замкнутых участков, цехов, цехов с подетальной и узловой специализацией. Есть смысл и в создании максимального поточного производства, как самого производительного. Исходя из этого, мы и создали за прошедшую пятилетку 20 поточных и 4 автоматизированных линии. А в новой пятилетке приступили к организации 52 поточных и 16 автоматизированных линий.

Завод выполняет большой объем работ по термообработ-

ИНДИКАТОР ВОЗМОЖНОСТЕЙ

Показатель, что означает рост энергоэффективности завода. Главным потребителем электроэнергии стал в истекшей пятилетке сталелитейный цех. А ведь еще в конце 1965 года по условиям труда и технической оснащенности он был одним из худших в крае. С тех пор коллектив цеха проделал большую работу по реконструкции производства. Прямой метод получения жидкой стали — дуговое производство — был заменен электропечным методом плавки. Электропечи позволили не только улучшить качество металла, но и повысить культуру производства. И не случайно на тридцать процентов увеличилась производительность труда литейщиков, намного расширился объем производственных установок.

Как известно, львиная доля трудовых затрат падает на подрабочие, обслуживающие, вспомогательные работы — зачастую ручной труд преобладает над машинным. Поэтому необходимо вооружить механизмами вспомогательного рабочего так, как мы вооружаем основного. В ближайшие годы намечается большую часть средств направлять на повышение энергоэффективности транспортных и погрузочных работ. В новом пятилетии будет внедрен проект складско-

го хозяйства с комплексной механизацией всех работ. В заключение вот о чем. Выявив источник финансирования всех работ по наращиванию энергооборуженности предприятия являются банковские ссуды. Однако из года в год мы вынуждены уменьшать размер сумм, получаемых в Госбанк. Дело в том, что по существующему положению погашение банковских кредитов производится сейчас из фонда развития производства. Так что если и дальше увеличивать сумму кредитов, то завод в конце концов, останется без фонда. Практически выгода ссуды для предприятия теряется. По нашему мнению, погашать кредит следует не за счет средств фонда развития, а за счет прибыли, предусматривая это в финансовом плане.

Сегодня в цехах завода идет горячее обсуждение документов XXIV съезда партии. Еще и еще вникаем в слова «подъем сельского хозяйства зависит не только от трудящихся, но и от ученых, работников промышленности, деятелей науки и техники». Это программа наших действий.

А. БОЛЬ, главный инженер завода «Алтайсельмаш».

ЭТА короткая встреча, как и много случаев в командировке, произошла в вагоне пригородного поезда, следовавшего в Барнаул. Была та пора, когда в школах уже отшумели выпускные вечера — традиционные прощание с детством.

Девочка, а звали ее Леночка, была разговаривавшей, но чувствовалось, что ее словоохотливость не от характера. Просто она хранилась перед неизвестностью и, угавая во мне горничную, видимо, в разговоре с отцом хотела прощальное слово сказать. Скоро и уже знал, что ее родители работают в совхозе: мать — дояркой, отец — счетоводом, что она окончила десятилетку и едет в Барнаул к каким-то дальним родственникам, которые обещали устроить ее на работу. Какую? А, все равно, лишь бы в городе. «Два года назад я гостила у них, и с тех пор просто заболела городом — большие дома, магазины, театры, а народу всюду! Помпозно, у Брюсова:

И я к тебе пришел, о город многолюдный, К просторам площадей, в открытые дворцы...

Нет, я просто не представляю себе жизнь иначе. Что же, скажите, — доверительно рассуждала она, — я должна теперь, как мать, с утра вечера возиться с поросью? Разве для этого я зубрила закон Бойля-Мариотта, тангенсы-котангенсы, «сифагоровы штаны»...»

«Сифагоровы штаны» она произнесла ало, с издевкой, как будто продолжала неоконченный с кем-то спор. Я понял: в голове у девочки царит полнейший сумбур, и любовь к городу Лена тоже придумала. Как выяснилось, будучи в деревне в Барнауле, она не побоялась ни на одном спектакле, ни в одном музее. Передо мной сидела совершенно невзрачная девушка, которая преждевременно получила в свое распоряжение такую крупную вещь, как самостоятельность.

Но удручало даже не это (пусть легкость во взглядах девушки на жизнь остается на совести ее и людей, в течение семидесяти лет окружавших ее), огорчало другое — это такое высокомерное, пренебрежительное отношение к дому, в котором родилась, к земле, на которой выросла, к труду родителей, благодаря которому смогла, в конце концов, вот так запросто сесть в поезд и отправиться невежливо куда и зачем, а точнее, в погони за «визитной карточкой».

Как мог, я пытался втолковать ей, что «зубрила» она в школе математику и физику, литературу и историю для того, чтобы иметь элементарные знания, без которых сегодня, а тем более завтра человек не сможет чувствовать себя в обществе личности, как таковой; что судит она о городской жизни односторонне, ведь и в городе люди каждый день встают спозаранку, торчатся к своим рабочим местам, выполняют норму и стараются сделать это хорошо, потому что трудолюбие и день расцениваются всюду одинаково; что покупать в магазине она будет то молоко, которое надлежит замечательными руками ее матери; и хлеб, мясо, как известно, попадают на прилав-

ПО СЛЕДАМ ВЫСТУПЛЕНИЯ «АЛТАЙСКОЙ ПРАВДЫ»

«Письма комментирует фельетонист»

В нашей газете от 27 февраля была опубликована подборка из двух фельетонов. На первый из них — «Тоска по веселому трубочнику» редакция ответила зам. начальника Барнаульского городского управления жилищного хозяйства В. П. Васильев. Он сообщил, что приказом по жилищно-коммунальному управлению предложено заключить постоянные договоры с ВДПО по очистке печатных и дымоходов.

На второй фельетон «Нашли виноватого» поступил ответ от зам. председателя Новоалтайского горисполкома А. П. Магдасова. В ответе сказано, что квартира А. С. Уткина отремонтирована за счет Торопова, виновного в ее систематическом затоплении. Вопрос о поведении Торопова будет торжественно рассмотрен товарищеским судом.

НА СТРОЙКАХ ПЯТИЛЕТКИ

От предгорий Кавказа и до засухливых Черных Земель пролегла трасса Большого Ставропольского канала — гигантского ирригационного сооружения. Сейчас полным ходом идет прокладка его второй очереди.

Работы ведет коллектив ПМК-16, у которого 25-летний опыт создания трасс плодородия. На строительстве второй очереди механизаторам предстоит проложить 480 километров магистральных водоводов, 3 тонны, создать 79 водохранилищ и прудов.

НА СНИМКЕ — на одном из участков стройки.

Фото К. Тарусова.

Фотокорреспондент ТАСС.

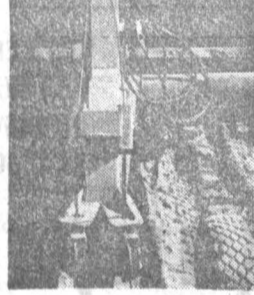
ТЕПЕРЬ УЧАСТОК НЕ ОТСТАЕТ

Коллектив Михайловского хозяйственного строительного участка Славгородского треста выполняет ныне почти вдвое больший объем работ, чем в последние месяцы прошлого года. В этом сыграло свою роль соревнование в честь XXIV съезда. Сказались также улучшение снабжения материалами, повышение профессионального мастерства. Очень помог коллективу командированный из Барнаула инструктор передовых методов труда Юрий Каноненко. Кирпичную кладку он выполняет прямо-таки виртуозно.

Успехи участка — пример того, как outstanding коллектив при всесторонней поддержке и хорошей организационной помощи может быстро выйти в число передовых. В сложных условиях бригада плотников-бетонщиков П. Мартеца сумела на одну треть перекрыть нормируемую выработку. Хорошо переняла передовые способы кирпичной кладки многие каменишки бригады И. Швайдера.

Теперь работа — не отступать от достигнутого, закреплять первые успехи.

А. ШПЕХТ, инженер ОКСА Михайловского седового комбината.



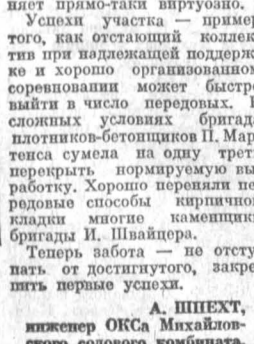
НА СТРОЙКАХ ПЯТИЛЕТКИ



НА СНИМКЕ — на одном из участков стройки.



ТЕПЕРЬ УЧАСТОК НЕ ОТСТАЕТ



ТЕПЕРЬ УЧАСТОК НЕ ОТСТАЕТ

ПОСЛЕ ВЫПУСКНОГО БАЛА Молодежь и село

удовлетворение от своего занятия, когда труд доставляет тебе удовольствие, радость.

С. ЕЛО Алексеева, в котором расположена центральная усадьба колхоза «Прогресс», если честно, ничего выдающегося из себя не представляет. Село как село: обыкновенные деревянные улички, скромный клуб с тесноватым фойе и небольшим зрительным залом, лужайка с наметом на стадион. Единственное, пожалуй, преимущество — родом у райцентра.

Баки той же справедливости не

доволен от своего занятия, когда труд доставляет тебе удовольствие, радость.

С. ЕЛО Алексеева, в котором расположена центральная усадьба колхоза «Прогресс», если честно, ничего выдающегося из себя не представляет. Село как село: обыкновенные деревянные улички, скромный клуб с тесноватым фойе и небольшим зрительным залом, лужайка с наметом на стадион. Единственное, пожалуй, преимущество — родом у райцентра.

Баки той же справедливости не

доволен от своего занятия, когда труд доставляет тебе удовольствие, радость.

С. ЕЛО Алексеева, в котором расположена центральная усадьба колхоза «Прогресс», если честно, ничего выдающегося из себя не представляет. Село как село: обыкновенные деревянные улички, скромный клуб с тесноватым фойе и небольшим зрительным залом, лужайка с наметом на стадион. Единственное, пожалуй, преимущество — родом у райцентра.

Баки той же справедливости не

доволен от своего занятия, когда труд доставляет тебе удовольствие, радость.

С. ЕЛО Алексеева, в котором расположена центральная усадьба колхоза «Прогресс», если честно, ничего выдающегося из себя не представляет. Село как село: обыкновенные деревянные улички, скромный клуб с тесноватым фойе и небольшим зрительным залом, лужайка с наметом на стадион. Единственное, пожалуй, преимущество — родом у райцентра.

Баки той же справедливости не

доволен от своего занятия, когда труд доставляет тебе удовольствие, радость.

С. ЕЛО Алексеева, в котором расположена центральная усадьба колхоза «Прогресс», если честно, ничего выдающегося из себя не представляет. Село как село: обыкновенные деревянные улички, скромный клуб с тесноватым фойе и небольшим зрительным залом, лужайка с наметом на стадион. Единственное, пожалуй, преимущество — родом у райцентра.

Баки той же справедливости не

доволен от своего занятия, когда труд доставляет тебе удовольствие, радость.

С. ЕЛО Алексеева, в котором расположена центральная усадьба колхоза «Прогресс», если честно, ничего выдающегося из себя не представляет. Село как село: обыкновенные деревянные улички, скромный клуб с тесноватым фойе и небольшим зрительным залом, лужайка с наметом на стадион. Единственное, пожалуй, преимущество — родом у райцентра.

Баки той же справедливости не

доволен от своего занятия, когда труд доставляет тебе удовольствие, радость.

С. ЕЛО Алексеева, в котором расположена центральная усадьба колхоза «Прогресс», если честно, ничего выдающегося из себя не представляет. Село как село: обыкновенные деревянные улички, скромный клуб с тесноватым фойе и небольшим зрительным залом, лужайка с наметом на стадион. Единственное, пожалуй, преимущество — родом у райцентра.

Баки той же справедливости не

доволен от своего занятия, когда труд доставляет тебе удовольствие, радость.

С. ЕЛО Алексеева, в котором расположена центральная усадьба колхоза «Прогресс», если честно, ничего выдающегося из себя не представляет. Село как село: обыкновенные деревянные улички, скромный клуб с тесноватым фойе и небольшим зрительным залом, лужайка с наметом на стадион. Единственное, пожалуй, преимущество — родом у райцентра.

Баки той же справедливости не

доволен от своего занятия, когда труд доставляет тебе удовольствие, радость.

С. ЕЛО Алексеева, в котором расположена центральная усадьба колхоза «Прогресс», если честно, ничего выдающегося из себя не представляет. Село как село: обыкновенные деревянные улички, скромный клуб с тесноватым фойе и небольшим зрительным залом, лужайка с наметом на стадион. Единственное, пожалуй, преимущество — родом у райцентра.

Баки той же справедливости не

доволен от своего занятия, когда труд доставляет тебе удовольствие, радость.

С. ЕЛО Алексеева, в котором расположена центральная усадьба колхоза «Прогресс», если честно, ничего выдающегося из себя не представляет. Село как село: обыкновенные деревянные улички, скромный клуб с тесноватым фойе и небольшим зрительным залом, лужайка с наметом на стадион. Единственное, пожалуй, преимущество — родом у райцентра.

Баки той же справедливости не

доволен от своего занятия, когда труд доставляет тебе удовольствие, радость.

С. ЕЛО Алексеева, в котором расположена центральная усадьба колхоза «Прогресс», если честно, ничего выдающегося из себя не представляет. Село как село: обыкновенные деревянные улички, скромный клуб с тесноватым фойе и небольшим зрительным залом, лужайка с наметом на стадион. Единственное, пожалуй, преимущество — родом у райцентра.

Баки той же справедливости не

доволен от своего занятия, когда труд доставляет тебе удовольствие, радость.

С. ЕЛО Алексеева, в котором расположена центральная усадьба колхоза «Прогресс», если честно, ничего выдающегося из себя не представляет. Село как село: обыкновенные деревянные улички, скромный клуб с тесноватым фойе и небольшим зрительным залом, лужайка с наметом на стадион. Единственное, пожалуй, преимущество — родом у райцентра.

Баки той же справедливости не

доволен от своего занятия, когда труд доставляет тебе удовольствие, радость.

С. ЕЛО Алексеева, в котором расположена центральная усадьба колхоза «Прогресс», если честно, ничего выдающегося из себя не представляет. Село как село: обыкновенные деревянные улички, скромный клуб с тесноватым фойе и небольшим зрительным залом, лужайка с наметом на стадион. Единственное, пожалуй, преимущество — родом у райцентра.

Баки той же справедливости не

доволен от своего занятия, когда труд доставляет тебе удовольствие, радость.

С. ЕЛО Алексеева, в котором расположена центральная усадьба колхоза «Прогресс», если честно, ничего выдающегося из себя не представляет. Село как село: обыкновенные деревянные улички, скромный клуб с тесноватым фойе и небольшим зрительным залом, лужайка с наметом на стадион. Единственное, пожалуй, преимущество — родом у райцентра.

Баки той же справедливости не

доволен от своего занятия, когда труд доставляет тебе удовольствие, радость.

С. ЕЛО Алексеева, в котором расположена центральная усадьба колхоза «Прогресс», если честно, ничего выдающегося из себя не представляет. Село как село: обыкновенные деревянные улички, скромный клуб с тесноватым фойе и небольшим зрительным залом, лужайка с наметом на стадион. Единственное, пожалуй, преимущество — родом у райцентра.

Баки той же справедливости не

доволен от своего занятия, когда труд доставляет тебе удовольствие, радость.

С. ЕЛО Алексеева, в котором расположена центральная усадьба колхоза «Прогресс», если честно, ничего выдающегося из себя не представляет. Село как село: обыкновенные деревянные улички, скромный клуб с тесноватым фойе и небольшим зрительным залом, лужайка с наметом на стадион. Единственное, пожалуй, преимущество — родом у райцентра.

Баки той же справедливости не

доволен от своего занятия, когда труд доставляет тебе удовольствие, радость.

С. ЕЛО Алексеева, в котором расположена центральная усадьба колхоза «Прогресс», если честно, ничего выдающегося из себя не представляет. Село как село: обыкновенные деревянные улички, скромный клуб с тесноватым фойе и небольшим зрительным залом, лужайка с наметом на стадион. Единственное, пожалуй, преимущество — родом у райцентра.

Баки той же справедливости не

доволен от своего занятия, когда труд доставляет тебе удовольствие, радость.

С. ЕЛО Алексеева, в котором расположена центральная усадьба колхоза «Прогресс», если честно, ничего выдающегося из себя не представляет. Село как село: обыкновенные деревянные улички, скромный клуб с тесноватым фойе и небольшим зрительным залом, лужайка с наметом на стадион. Единственное, пожалуй, преимущество — родом у райцентра.

Баки той же справедливости не

доволен от своего занятия, когда труд доставляет тебе удовольствие, радость.

С. ЕЛО Алексеева, в котором расположена центральная усадьба колхоза «Прогресс», если честно, ничего выдающегося из себя не представляет. Село как село: обыкновенные деревянные улички, скромный клуб с тесноватым фойе и небольшим зрительным залом, лужайка с наметом на стадион. Единственное, пожалуй, преимущество — родом у райцентра.

Баки той же справедливости не

МАССОВОСТЬ, ДОСТУПНОСТЬ, НАГЛЯДНОСТЬ

7 мая страна отмечает День радио. Генеральное изобретение русского ученого А. С. Попова стало переломным случаем в развитии радио. Сегодня голос советского радио слышен во всех уголках планеты. Прочно вошло в наш быт телевидение. Массовость, доступность и наглядность — эти особенности радио и телевидения превратили их в могучее идеологическое оружие коммунистического воспитания.

Генеральный секретарь ЦК КПСС Л. И. Брежнев в Отчете о работе ЦК КПСС XXIV съезду партии сказал: «Наша печать, радио, телевидение делают многое для оперативного освещения актуальных, действительно интересующих советских людей проблем внутренней жизни страны и международных дел, помогают распространять передовой опыт коммунистического строительства, дают отпор идеологическим вылазкам классовых противников...»

XXIV съезд КПСС в своей резолюции особо подчеркнул, что партия придает большое значение дальнейшему улучшению деятельности печати, радио и телевидения — средств массовой информации, пропаганды и политической агитации. Нашему красному радио и телевидению еще многое нужно сделать в этом направлении. Главное — критически проанализировать сделанное, внимательно изучить положительный опыт и — применительно к новым условиям — взять его на вооружение, развивать дальше.

Минувшая пятилетка была временем огромного созидания в экономической и культурной жизни страны. Все это потребовало от работников телевидения и радио оперативности и целеустремленности. Важно было не распылять внимание, сосредоточить его на темах, отражающих директивные указания партии.

Повышением идейного содержания радиотелевизионных программ — вот чем

мы и живем журналисты, режиссеры, операторы. Их опыт обогатился в период подготовки к 30-летию Великой Октябрьской социалистической революции, стелею со дня рождения Владимира Ильича Ленина, в дни подготовки к XXIV съезду КПСС.

Некоторые циклы передач, рубрики взяты на вооружение и сейчас. Важным для примера промышленную редакцию краевого радио. Она ведет радиоспециальность «Пятилетка на марше». Это название объясняет находить действенные формы отражения важнейших фактов и событий в жизни промышленных предприятий, в соревнованиях за досрочное выполнение пятилетки. Некоторые из таких форм удачны и эффективны. К ним прежде всего нужно отнести радиоспециальку инициаторов краевого соревнования, организаторов новых начинаний, соревнующихся между собой бригад и коллективов предприятий.

Работники редакции не ограничиваются этим. Они выезжают со звуковыми письмами на места, организуют их коллективно прослушивания и тут же записывают на пленку обсуждение, отклики, замечания. Редакция провела несколько конференций радиослушателей на самых различных предприятиях. Кстати сказать, мы регулярно проводим такие встречи. Недавно, например, распространили анкету среди радиослушателей и телезрителей тиражом более шестидесяти тысяч экземпляров. Сейчас подведены итоги обсуждения наших передач.

Лучший опыт перенимают и другие. Общественно-политические редакции радио и телевидения стремятся отразить все возрастающую роль партийных организаций, рядовых коммунистов в решении хозяйственных и политических задач.

Общественно-политическая редакция краевого радио, например, в дни ленинского юбилея вела ежедневный радиожурнал

«Вашим, товарищ, сердцем и именем». Теперь выпускается журнал «Партия — наш руководитель».

Основной цикл передач редакции пропаганды телевидения — журнал «Коммунисты и время», где регулярно рассказывается о партийных организациях края.

Еженедельно выходит со своими материалами редакция сельскохозяйственных передач. На первом плане здесь — человек-труженик советской деревни: механизатор, животновод.

Молодежные редакции продолжают поиск «По-новски учиться коммунизму». Закрепление молодежи на селе по-прежнему будут посылать передачи «Земля отцов — наша земля». Под рубрикой «Наш современник» студия продвигает серию очерков о знатных людях края.

Наша задача состоит также в том, чтобы, используя накопленный опыт, значительно улучшить пропаганду Директивы съезда партии. Лучше показывать советский образ жизни, советского человека — творца всех материальных и духовных благ. С этой целью в комитете составлен перспективный календарно-тематический план по пропаганде материалов XXIV съезда КПСС. Для комментирования отдельных разделов по материалам съезда приглашены партийные, хозяйственные работники, ученые, специалисты различных отраслей экономики, рабочие, колхозники.

Значительно больше внимания будет уделено вопросам дальнейшего роста благосостояния советских людей, культуры, развитию форм бытового и коммуналного обслуживания, народному образованию, здравоохранению, социальному обеспечению. Для этой цели на радио и телевидении создаются новые циклы передач — «Дни блага народа».

Планы партии — планы народа — такая главная мысль пропагандистских передач. Основные рубрики: «Решения XXIV съезда КПСС — в жизнь», «Родные — ударный труд», «Пятилетку — в четыре года». В материалах рассказывается о социальном соревновании за досрочное выполнение пятилетки, о совершенствовании управления хозяйством, о техническом прогрессе, повышении качества продукции.

В целях усиления действенности передач, организаторской роли телевидения и радио намечается создание постов на строящихся предприятиях, на важнейших предприятиях, на строительстве агропромышленных комплексов.

Минувшая пятилетка явилась также пятнадцатой годовщиной ленинского юбилея вела ежедневный радиожурнал

труженика края могут смотреть программу Центрального телевидения. За последние годы при постоянной помощи партийных организаций, местных Советов связи и строителей сделано многое по развитию телевидения края — годудые экраны освещались во многих районах. В общей сложности введено восемнадцать телевизионных ретрансляторов, повысилась слышимость радиопередач за счет строительства ультратокровых передатчиков.

Но предстоит еще сделать немало. Связистам необходимо уже начать завершить строительство мощного ретранслятора в Камне-на-Оби, реконструировать радиостанцию и смонтировать два передатчика в Барнауле, в том числе один под вторую телевизионную программу. Большую работу предстоит провести по строительству мощного ретранслятора в поселке Благовещенке, по телефикация Кузнецкого, Горно-Алтайск, по внедрению лучшего телевидения.

Начиная мы изучаем гидроакустический, в будущем намечается генеральная реконструкция аппаратурно-студийного комплекса, строительство радиодомов.

Большые задачи поставлены в пятилетке по дальнейшему совершенствованию радиотелевизионных передач, повышению их качества, особенно художественного уровня. Зрителям просит наряду с разнообразными общественно-политическими программами больше давать спектаклей, телевизионных и художественных фильмов, концертов. Эти запросы трудящихся, безусловно, учитываются. Программа 1-я «А», которая сейчас пришла в край по кабельной линии, отличается повышенной, сравнительно с другими программами, художественной насыщенностью. При завершении строительства второго передатчика она станет еще разнообразнее. Мы получаем возможность принимать две московских программы одновременно: 1-ю «А» и «Рубину». Это также сдвигает шире тематику передач.

Все коллективы краевого телевидения и радио сейчас живут одной мыслью — прочнее связать свою работу с жизнью, творчеством тружеников города и села, с задачами коммунистического строительства, делает все для того, чтобы радио-и телепередачи лучше помогали партийной организации края в мобилизации трудящихся на выполнение решений XXIV съезда КПСС.

П. МАТВЕЕВ,
председатель комитета по телевидению и радиосвязи Алтайского крайисполкома.

НА ФРОНТАХ ИНДОКИТАЯ

ХАНОЙ, 5 мая. (ТАСС). По предварительным данным, в адресе этого года силы Народной Освободительной армии Лаоса, сообщает агентство Каосан Патет Лао, вывели из строя более 1.500 солдат противника, сбили 35 самолетов и вертолетов, уничтожили 23 военные машины, большое количество военной техники и снаряжения.

По сообщениям агентства печати Освобождение, 23 апреля в провинции Бианьши Народные вооруженные силы освобождения Южного Вьетнама вывели из строя 48 вражеских солдат, уничтожили 18 военных машин. В провинции Куангчи 3 мая силы освобождения отбили атаки противника в 7 километрах к югу от Зюинга, атаковали позиции 3-й пехотной дивизии сайгонских маршпонтонных войск в 6 километрах к югу от Континена. Патристические вооруженные силы Камбоджи в боях 26 апреля на дороге № 4 уничтожили 7 военных машин противника, вывели из строя 150 солдат противника. Об этом сообщило Кхмерское информационное агентство.

ПОЛИЦЕЙСКИЕ КОРДОНЫ В ВАШИНГТОНЕ

ВАШИНГТОН, 5 мая. Корр. ТАСС А. Мелинг передает: Полицейские дубинки, слезоточивые газы, водометы — все это продолжают использовать власти для подавления массовых антивоенных манифестаций, требующих немедленного прекращения участия в Южно-Восточной Азии.

Министерство юстиции округено плотным колым тысяч демонстрантов. У стел митингуются проходят митинги. Ораторы требуют прекращения производства и освобождения заключенных, в том числе арестованных накануне демонстраций, и немедленного вывода всех американских войск из Южного Вьетнама.

Полицейские кордоны начинают угрожающе надвигаться на демонстрантов. В ход снова пущены дубинки и слезоточивые газы. Производятся аресты. Полицейские фуры увозят в тюрьму еще 1.500 человек.

Федеральная полиция продолжает патрулировать улицы и главные магистрали столицы. В городе сосредоточено 4.000 солдат, кроме того, 6.000 солдат резерва, расположенные в районе Вашингтона на случай осложнения обстановки.

Общее число арестованных превышает 7 тыс. человек. Как сообщает представитель Белого дома, президент Никсон, находясь в штате Калифорния, поддерживал постоянную связь с министерством юстиции и полицейским управлением Вашингтона. По словам представителя Белого дома, президент Никсон выражает благодарность начальнику столичной полиции «за отличную работу».

СРАЗНЫХ МЕРИДИАНОВ

ГРАНДИОЗНАЯ ПРОГРАММА ПОДЪЕМА ЭКОНОМИКИ

БЕРЛИН. (ТАСС). «Новое Действие» опубликовала 5 мая проект директивы по пятилетнему плану развития народного хозяйства ГДР на 1974—1975 гг., утвержденный XVII пленумом ЦК СЕПГ. Этот документ вынесен сейчас на всепартийное обсуждение.

В результате самоотверженной работы всех тружеников города и деревни, говорится в проекте директивы, в минувшие годы под руководством СЕПГ были достигнуты новые успехи в строительстве развитого социалистического общества в ГДР. Эти достижения содействовали укреплению материальных основ нашей жизни и повышению международного авторитета ГДР. Развилась и упрочилась социалистические производственные отношения, усилился социалистический сектор в народном хозяйстве. В 1970 году на его долю приходилось 85 процентов всего промышленного производства.

Успехи, достигнутые ГДР в развитии материальных и культурных условий жизни народа, подтверждают правильность политики СЕПГ,

убедительно свидетельствуют о том, что работа о благосостоянии народа является главным содержанием деятельности нашего социалистического государства.

Политбюро СЕПГ, отвечающая интересам рабочего класса и всех трудящихся, осуществляемая вместе со всеми партиями и общественными организациями, объединенными в Национальном фронте, прочный союз ГДР с СССР и другими социалистическими странами способствовали обеспечению мира и мирного сотрудничества между народами.

В проекте директивы отмечается, что основные экономические, научно-технические и социальные задачи пятилетнего плана на 1966—1970 гг. выполнены и частично перевыполнены.

Национальный доход возрос с 84 млрд. в 1965 году до 108 млрд. марок в 1970 г. В минувшей пятилетке объем производства промышленной продукции возрос на 37 процентов, достигнув плановых показателей. В сельском хозяйстве в области производства мяса, птицы и яиц плановые

К положению В Восточном Пакистане

РАВАЛПАДИ, 5 мая. (ТАСС). Пакистанское радио сообщило, что правительственные войска захватили город Рамгарх и осуществляют контроль над всеми районами Восточного Пакистана.

Одновременно радио объявило, что Пакистан заявил протест в связи с армией индийскими войсками в восточной Индии, в частности в штатах Ассам и Мизорам, утверждая, что в течение последних недель индийские войска три нарушения в западном и северо-западном секторах Восточного Пакистана в округе Динаджур и Диккерс.

ДЕЛИ, 5 мая. (ТАСС). Индийская информационная служба, со ссылкой на официальные источники, сообщила о продолжении нарушениях индийскими войсками воздушного пространства самолетами пакистанских военно-воздушных сил истребителями пакистанской армии в индийских пограничных деревнях.

РАСКРЫТИЕ ЗАГОВОРА В СОМАЛИ

МОГАДИШУ, 5 мая. (ТАСС). Радио Могадисху сообщило сегодня о раскрытии в Сомалийской Демократической Республике контрреволюционного заговора с целью свержения существующего строя. В сообщении указывается, что на состоявшемся здесь заседании Верховного совета Сомалийской Республики решено вывести из состава ВРС возглавляющих заговор генералов Мохамеда Сулеймана Гуйеда и Салада Гаверей Кеделе, арестовать их и передать в распоряжение Мохамеда Сулеймана Гуйеда и Салада Гаверей Кеделе, арестовать их и передать в распоряжение Мохамеда Сулеймана Гуйеда и Салада Гаверей Кеделе, арестовать их и передать в распоряжение Мохамеда Сулеймана Гуйеда и Салада Гаверей Кеделе.

О ВЫПОЛНЕНИИ ПОЛУГОВОДОВОГО ПЛАНА С УЧЕТОМ ЗАДАЧИ ЗАКУПКИ ПРОДУКТОВ ЖИВОТНОВОДСТВА ПО РАЙОНАМ КРАЯ НА 1 МАЯ 1971 ГОДА

Район	СКОТ		МОЛОКО		ЯЦО	
	Занят. место	Проц.	Занят. место	Проц.	Занят. место	Проц.
Чарынский	1	116,7	9	59,5	47	53,8
Красноярский	2	115,6	48	51,1	28	64,3
Солонешенский	3	114,0	42	52,5	51	36,2
Панкрушинский	4	109,3	6	60,6	25	65,7
Г.-Алтайский а. о.	5	107,3	51	50,2	48	47,4
Шинювский	6	93,8	29	54,3	3	91,8
Бийский	7	91,9	34	46,7	23	65,6
Новосибирский	8	91,4	3	61,5	7	83,4
Алтайский	9	90,7	25	55,1	34	61,7
Мамонтовский	10	90,1	4	61,5	5	88,0
Табунский	11	89,9	22	56,2	49	47,3
Каменский	12	89,0	44	52,5	6	85,7
Калынский	13	86,3	38	53,0	31	63,6
Благовещенский	14	85,5	18	57,1	29	64,2
Соронинский	15	84,4	41	52,6	52	33,3
Ельцовский	16	83,9	12	59,0	26	65,4
Поселкинский	18	83,3	56	45,0	16	73,1
Земингорский	19	82,2	28	54,5	45	55,2
Хабарский	20	82,2	37	52,2	44	55,6
Рудневский	21	82,0	11	59,1	46	55,1
Славгородский	22	81,9	39	53,0	36	60,2
Солтонский	23	81,7	32	53,9	53	33,3
Ельцовский	24	81,6	24	55,5	3	85,5
Первомайский	25	81,6	31	54,3	13	75,4
Кулундский	26	81,3	17	58,0	32	63,6
Логтевский	27	80,4	8	59,7	21	68,0
Павловский	28	80,3	34	54,8	30	63,9
Целинный	29	79,2	20	56,5	2	96,4
Усть-Каменский	30	78,6	26	54,9	19	70,1
Петропавловский	31	78,5	40	52,7	29	68,2
Рибрижский	32	77,5	16	58,0	20	69,8
Ульовский	33	77,5	1	62,8	4	88,9
Бурянский	34	77,4	35	45,7	35	61,0
Петропавловский	35	76,6	43	56,6	36	66,0
Залесовский	36	76,6	43	52,5	56	22,2
Смоленский	37	76,4	36	53,6	43	56,8
Ровненский	38	75,3	40	52,7	32	78,4
Тяльменский	39	74,3	15	58,2	10	81,1
Егорьевский	40	74,0	5	61,3	15	74,1
Ваевский	41	73,3	33	48,7	41	57,5
Троицкий	42	72,8	18	59,1	49	57,5
Косиновский	43	72,4	33	53,9	40	58,1
Алейский	44	70,8	45	51,8	38	59,6
Троицкий	45	69,3	40	52,7	12	78,4
Волчинский	46	69,2	10	59,4	11	79,0
Толчинский	47	68,8	50	50,3	42	57,0
Рубцовский	48	68,5	24	55,3	22	67,7
Троицкий	49	67,7	19	56,5	29	64,2
Завьяловский	50	67,2	30	54,4	17	71,9
Тогульский	51	67,0	49	50,7	37	60,0
Ровненский	52	66,5	27	60,6	14	74,8
Советский	53	65,8	27	54,8	33	63,4
Красноярский	54	65,3	21	56,4	50	45,2
Исхаковский	55	65,1	2	61,7	1	99,2
Курьинский	56	64,7	52	46,1	39	58,6

РАЗМЫШЛЕНИЯ КАК ВАС ОБСЛУЖИВАЮТ? НАД ДВУМА КОНВЕРТАМИ

Отправил один наш автор из Тальменки два письма в Алтайскую правду. И, конечно, ждал, когда его корреспонденция появится в газете. Ждал три дня, пять, неделю, десять дней, а корреспонденция не видна. Занят ли в редакции, спрашивает, какова судьба его писем, а мы ему ничего ответить не можем, поскольку этих писем мы не видели.

Наконец, 9 марта приселись нам два долготных письма. Стали мы рассматривать конверты и по тальменским почтовым штампам установили, что письма отправлены в недалекий путь до Барнаула 26 февраля. А штампелли, указывающих, в какой день письма были допущены к отправке, при самом внимательном рассмотрении так и не удалось обнаружить. Это вызвало недоумение, ведь обычно на конвертах ставят дату почтовых штампелли: в том месте, откуда отправлено письмо, и в том, где его получают. И по этим штампелли нетрудно установить, где письмо задержалось. Почему же на наших конвертах оказалась по одному штампеллю?

В почтовом отделе краевого управления связи, куда я обратился за разъяснением, мне было сказано, что на конвертах нет никаких указаний, где и в каком направлении должны идти письма. Письма должны идти в любом направлении, где есть почтовый отдел. Если же письмо не попадает в почтовый отдел, оно возвращается отправителю. Так что, если письмо не попадает в почтовый отдел, оно возвращается отправителю.

Внимательно работавшие почтового отдела высказали предположение, что не сработала штампеллевая машина. Но такой довод оказался несостоятельным: машина могла проработать один конверт, а на другом обязательно должна поставить штампелль. После некоторых дебатов в почтовом отделе пришли к выводу, что на конвертах все-таки должен быть второй штампелль, не штампелль разрешено лишь подрабатывать отпечатки.

Начальник Барнаульского почтамта И. В. Филатов, однако, не согласился с этим. Когда я сообщил ему мнение работников почтового отдела, он попросил туда по телефону и сказал, что не надо было в преддверии десяти дней штампеллевать все конверты.

Начальник участка сортировки П. И. Назарова резонно сказала, что начальники почтамта неправы. Штампелли можно было не ставить с 3 по 9 марта, а письма из Тальменки пришли за несколько дней до этого срока.

Напомню, что столь подробно я веду речь о штампелле потому, что они дают возможность контролировать работу почты. Такой контроль очень нужен. Письма должны приходить вовремя. Не так уж велика беда, если задержатся письма, но в этом случае, как говорится, дорога ложка к обеду.

Но письма, как известно, бывают разные. Пошел человек и ждет быстрого отклика, а он идет не торопится. Письмо идет со скоростью меньшей, чем при Иване Грозном. Из Тальменки в Барнаул — 80 километров — наши письма шли более десяти дней.

Когда я шел в почтовый отдел, к руководителю почтамта и участку сортировки, то был уверен, что столь медленное продвижение писем как-то их встремонит. Но мои ожидания не оправдались. В почтовом отделе, видимо, уже привыкли к такой скорости писем. И. В. Филатов объяснил это потоком праздничных поздравлений. П. И. Назарова тоже сослалась на праздник.

Впрочем, и в обычные дни письма запаздывают довольно часто. Кстати, предпринимательской загрузки почты нельзя объяснить и случаи с тальменскими письмами, ведь отправлены они еще 26 февраля.

Нет, дело не в праздниках, а в равнодушном отношении некоторых почтовых работников к нуждам людей, в казенном, безразличном отношении к делу. Есть какая-то причина, которую можно сослаться, но которую можно сослаться, и прикрывать ею недостатки работы почты. А недостатков этих, к сожалению, еще немало. В редакции пожелалось

том люди стали возмущаться и услышали в ответ: — А чего вы стоите? Я приехать не буду. Одна будет принимать.

Зайдите утром в главный зал почтамта и даже через полчаса после начала рабочего дня увидите, как собравшиеся за барьером девушки что-то горячо обсуждают, не обращая внимания на посетителя. Спросишь конверт, и оказывается: — Нет у меня, не успела поглотить.

И все это происходит на главном почтамте, расположенном в одном здании с краевым управлением связи, буквально под этим многоэтажным учреждением. Уж, кажется, где-то, а здесь-то работники управления могли бы вести порядок, ведь главный почтамт должен служить примером обслуживания.

Конечно, на почте немало и старательных работников, понимающих всю нужность их дела. Смотришь: погода на дворе — хуже некуда, а почтальон разносит письма по домам, перебивая вьюгой раз через ямы и канавы. И редакционные письма не исключение. И благодарности им.

И тем замечает и депу, внесенная, с которыми в столетиях, вынесенная причина тишины о путешествия тальменских писем.

А. СЕМЕНОВ.

