



Профсоюзная жизнь

КОМИССИЯ ДЕЙСТВУЕТ

Общественный контроль — большая сила в борьбе за улучшение торговли, наиболее полное удовлетворение растущих потребностей трудящихся. Крайсовпроф обобщил опыт работы комиссии общественного контроля за качеством продукции Барнаульского завода транспортного машиностроения.

В повседневных делах заводских контролеров немало такого, что заслуживает широкого распространения. В торговой зоне, закрепленной за заводом профсоюзом «Трансмаш», — одна столовая и 25 магазинов.

Особое внимание уделяется заводской столовой, ее филиалам в пехах. От комиссии постоянно поступают предложения по улучшению организации общественного питания. Перед текущей зимой были обследованы все пеховые филиалы столовой, выявлены возможности их расширения.

В тех случаях, когда возникают вопросы, которые нельзя решить на заводе, председатель комиссии В. С. Новоселов обращается в соответствующие организации. Одно время были перебои в обеспечении столовой некоторыми продуктами. Тов. Новоселов побывал в тресте столовых и добился устранения перебоев.

Предметом забот контролеров является и качество приготовляемой пищи. Они проверяют соблюдение норм закладки продуктов в котлы, нередко присутствуют при раздаче блюд, всегда присутствуют в отрядах питающихся. Рабочие пеха № 340 высказывали много жалоб на плохое качество пищи.

В пехе № 310 жаловались на однообразие пищи, отсутствие комплексных обедов. Советовавшиеся с рабочими, комиссия предложила столовой собирать предварительные заказы рабочих на блюда, включаемые в комплексные обеды.

Президиум крайсовпрофа награждает почетными грамотами сменного мастера Г. С. Александрова, наладчика Я. И. Бурау, учителя В. И. Ватуру, учителя Б. Ф. Плотникова, учителя В. А. Фролова, кладовщика И. В. Алейченко, рабочего В. И. Зыкова и других профсоюзных активистов завода. Много контролеров на «Трансмаше», а еще больше в комиссии помощников. Все контролирует совместно с руководителями торговых предприятий.

Большинство магазинов, закрепленных за заводом профсоюзом завода транспортного машиностроения, отличаются высокой культурой обслуживания покупателей. Но не следует думать, что общественники добились этого быстро и без особого труда. Пришлось много поработать. Когда же действовали методы убеждения, применялись меры воздействия. В магазине № 19 горшечника продавцы Д. Ильина и А. Черепанова обманывали покупателей.

Комиссия общественного контроля строит свою деятельность в постоянной связи с широким кругом покупателей. По ее инициативе в прошлом году проведены конференции покупателей в магазине № 31 горшечника и в центральном универсаме. Собранные предложения были обсуждены на совместном заседании контролеров и работников магазинов, их выполнение взято комиссией под особый контроль.

В столовой и магазинах вывешены списки общественных контролеров с указанием адреса или номера телефона руководителя группы и звания. Это позволяет покупателям обращаться к ним с предложениями и жалобами. Сила коллектива общественных контролеров «Трансмаш» прежде всего в том, что им постоянно руководит заводской комитет профсоюза. Он поддерживает комиссию во всех ее начинаниях, помогает ей планировать работу.

Пример общественных контролеров «Трансмаша» показывает, как можно сделать профсоюзные активисты для улучшения торговли и общественного питания. А таких комиссий у нас в крае немало. Фабрично-заводские комитеты могут добиться, чтобы каждая из них работала дружно и энергично, всемерно добивалась улучшения торгового обслуживания трудящихся.

З. ЕРГИНА, инструктор Алтайского крайсовпрофа, г. Барнаул.

С ИВАНОМ КОНСТАНТИНОВИЧЕМ раньше мы знакомы не были. Хотя фамилия Азаров встречалась. Доля — Азарова. Учитель — Азаров. Председатель сельского Совета — Азаров. И вот — строитель, слесарь-сантехник Азаров. Строители у нас в почете. Часто говорят и пишут про каменщика (если сложить всю кладку этаж над этажом — уйдет за облака), про плотника (если собрать все бревна в штабель — целая тайга), про машиниста-крановщика (если уложить весь груз в вагоны, состав протянется на десятки километров). А кто считал, если котроженности получится прямая линия, выложенная из труб, с которыми приходится работать тому же Ивану Константиновичу? На сколько километров? Азаров вошел в строй действующих объектов в Алексеевском районе, Шипуновском, бывшем Белогазовском, Поселкинского районах. А на каждом объекте требуется свое решение дела, свой подход. Поначалу это решение он искал в одиночку. Потом с женой Зоей.

— Ваня, а Ваня, ну, возьмишь? Азаров молчит, котя понимает. Азаров молчал. Он умел, если нужно, переубедить своего упрямого мастера или прогнать, прошедшего огонь, воду и, уж конечно, трубы, но жену переубедить так и не смог. У Зою уже давно созрело решение: работать вместе. Все на глазах. Он же до работы жадный — не оставил, круглые сутки не присядет. Вернется домой исхудавший, обвисший. Ясно, без женских рук. Приготовить обед некому (столовая не везде), тем более постирать, поштопать. И как ни протестовал Иван Константинович, она стояла на своем. Теперь они работают вместе: муж и жена Азаровы.

Белогазово, Пустозыново, стующего: «За высокие производственные показатели, честный труд, высокую сознательность... присвоить супругам Азаровым звание ударников коммунистической работы». Удостоверения в темно-коричневых переплетках бережно хранятся в семейной шкапулке.

— Ну, что ж, поработано на месте, — сказал Азаров.

— Не сам-то знал: не сможет он вот так, где полегче, вот так по мелочи. И уже через неделю видели его в кабинете начальника.

— Нелья тебе на объект, — уговаривал тот. — Отдохни, наберись сил. Заболел опять — с меня спросят. Скажут трудовое законодательство нарушил.

— У меня законодательство здесь, — показал Азаров на сердце.

— Что же с тобой поделишь, — улыбнулся начальник, — принимай объект.

И снова лихорадка Буден обступила сантехника со всех сторон. В передвижной механизированной колонне под номером 206 бригад много. Но лучшая — это семейная бригада Азаровых. План у нее всегда перевыполнен. Да и качество работ наилучшее. Вероятно, поэтому супруги Азаровых чаще всего назначают ответственным за ввод в действие того или иного объекта. А как там, где мир и лад, любое дело движется споро.

Г. КЛЕПИКОВ, (Наш соб. корр.)

АЗАРОВЫ ЛЮДИ НАШИХ СТРОЕК



Каждой отрасли быть рентабельной

ЗАМЕНИТЕЛЬ МОЛОКА ВЫГОДЕН

Совхоз «Ливневский» специализируется на производстве свиноводства. Большое внимание животноводы уделяют выращиванию поросят. Опыт многих лет показал, что без полноценного молока нельзя довести поросят до нужного веса, снижения его себестоимости.

Еще несколько лет назад в хозяйстве поросят самаркандские поросят и другие дорогостоящие корма. Но при этом отъемный вес каждого поросенка не превышал 13 килограммов. После отъема молодняк болезненно переносил переходный период. Привесов почти не получали. Допускался значительный падеж животных.

Причины низкой продуктивности молодняка было много. Молоко для подкормки поросят часто поступало в несвежем виде. Не всегда хорошим был и обрат. Это приводило к заболеваниям. Получалось так, что затраты производились большие, а продукция получалась недостаточной, если бы не убиты.

Специалисты и работники фермы настойчиво искали пути улучшения выращивания поросят. По примеру передовых хозяйств решили на различных компонентах готовить состав для кормления поросят, который по питательности почти не уступает натуральному молоку.

На молочной ферме совхоза, которая занимается выращиванием поросят, установили специальный бак для приготовления заменителя молока. На одну тонну заменителя идут такие компоненты: вода — 680 литров, обрат — 200, гороховая мука — 60 килограммов, ячменная мука — 40, жмых — 20, жир рыбий — 2,4, поваренная соль — 4, мел — 5 килограммов, биовитин — 120 граммов, кобальт — 1, сернокислотное железо — 20, марганцевый калий — 10, йодистый калий — 20 граммов. Подготовленный состав можно заменить пятипроцентной натуральной ягода. Химикаты готовятся заранее.

Разумеется, этот рецепт не единственный. Практика показала, что основные компоненты могут меняться. Нет ячменной муки — ее с успехом можно заменить овсяной, жмых — гороховой мукой. Главное, следить за тем, чтобы в заменителе молока было необходимое количество переваримого протеина и микроэлементов.

Процесс производства заменителя молока несложен. В молочный танк заливают холодную воду и обрат. Затем добавляют гороховую и ячменную муку, соль, мел. Содержимое тщательно перемешивают и начинают кипятить с помощью пара. Кипячение длится 40 минут, до тех пор, пока не образуется однородная жидкая масса. После этого добавляют измельченный в муку жмых и тщательно перемешивают. Затем жидкая масса охлаждается до плюс 30 градусов и в нее добавляется биовитин, кобальт и рыбий жир. Перед раздачей сюда вливают хорошо растворенные в воде сернокислотное железо, сернокислотную медь, марганцевый калий, йодистый калий или йодистый йод. В таком виде заменитель молока готов к употреблению. Для более быстрого охлаждения на ферме изготовили эжектор, проходя через который вода охлаждает массу.

Кормление поросят заменителем молока продолжается с 8-10-дневного возраста и до

ФОТОИНФОРМАЦИЯ

ГОРЬКИЙ. Эта кружка, которую показывает своим товарищам врач Игорь Павлович Колушев, получена им в подарок от вьетнамских друзей. Игорь Павлович два года проработал в Ханойском научно-исследовательском противомаларийном институте. Там завязалась крепкая дружба советского врача с вьетнамскими коллегами. Игорь Павлович получил посылку с кружкой-сувениром, сделанной из останков 1406-го сбитаго вьетнамскими американского самолета. На ней сохранились «следы», указывающие на американское происхождение. Фото В. Войтенко.

Эти поздравления космонавтов люди в скафандрах появляются у марганцевой печи всякий раз, когда ей понадобится «скорая помощь» — горячий ремонт. Обедные и специальные защитные костюмы и ботинки, они одеваются в нестывшую марганцевую печь, как в кратер вулкана после его извержения. НА СНИМКЕ: каменщицы-огнеупорщицы Ждановского металлургического завода имени Ильича (Украинская ССР) Владимир Стасюк, Владимир Шалапов, Илья Остаев и Вячеслав Яковлев перед началом горячего ремонта маргана. Фото В. Градова. АПН.

дому известно: предудские дни — семье горячие, напряженные. Конечно, мог бы Иван Константинович и отказаться, но отказываться не в его правилах. А уж если взял...

За последние годы у Ивана Константиновича и чл напарников было немного. Больше было учеников. Вот и сейчас у него новый ученик. Иван Машкин. Парень десятилетки окончил С институтом решил по времени. Оформился на работу в ПМК-206. И сразу же к Азаровым.

...Шумно бывает в доме Азаровых, когда вся семья собирается вместе. Придут из школы старшие — Люд и Коля (старше относительно, в третий и первый класс ходят), вернутся из садика меньшие — Вова и Леня. Леня пригласит. А Вова своим ходом доходит, держась за руку матери.

Дружная, хорошая семья. А там, где мир и лад, любое дело движется споро. Г. КЛЕПИКОВ, (Наш соб. корр.)



Каждой отрасли быть рентабельной

В НОГУ С НАУКОЙ

Одна из главных причин низких темпов роста производительности труда на лесозаготовках — недостатки в организации производства. Уровень производительности явно отстает от технической оснащенности, другими словами, — от возможностей лесопромышленности. Пришло это потому, что здесь меньше, чем где-либо, занимаются научной организацией труда. Меньше, чем где-либо, ищут, перестраивают, рассчитывают.

Сейчас признают: лучше всего налажен труд в малых комплексных бригадах. Эти коллективы работают с одним трелевочным трактором (и одним резервным) и выполняют все операции — от валки деревьев до погрузки хлыстов на лесовозные машины или штабели в запас. Оплата труда в бригаде коллективная — за общий труд. Начисляется она по последней операции.

Среди лучших малых коллективов выделяется «тысячник» — тех, кто каждый месяц заготавливает, стрелываются и отгружает не менее 1.000 кубометров древесины. В Горно-Алтайском опытно-лесопромышленной бригаде Терентьева добиваются особенно устойчивой выработки, производительность одного человека в день здесь равна 10-12 кубометрам. В чем искать причины успеха?

Первым вопросом рациональной организации труда, по-видимому, является определение численного состава бригады. Если работа коллектива лесорубов заканчивается погрузкой деревьев с трюки на лесовоз без обрубков суев, в этом случае коллективная бригада, как правило, состоит из трех человек.

Большое влияние на производительность труда и выработку трактора оказывает среднее расстояние трелевки. Поэтому выбор ее трассы — дело важнейшее. Следует максимально приближать погрузочные площадки к лесосекам, сокращая плечо трелевки. Здесь выгода прямая: лишние километры трассы — лишнее время, горючее. В целом же при выборе той или иной трелевочной надо исходить из всестороннего учета «составных» на всех фазах лесозаготовительного процесса. Нельзя принимать технологию и организацию труда, которая, повинная производительность на одной фазе, снижает ее на других операциях и не обеспечивает

Переход на пятидневную рабочую неделю создает более благоприятные условия для проведения качественного технического ухода и ремонта механизмов. В то время, когда основные рабочие отдыхают, механизаторы приводят в порядок технику, обеспечивая более высокий коэффициент ее готовности.

Последние годы почти повсеместно применяется технологическая схема с крупнопакетной погрузкой деревьев хлыстов на лесовозный транспорт. Отвлечение трелевочных тракторов на такую погрузку снижает их сменную выработку на 20-25 процентов. Автомобиль под погрузкой и разгрузкой стоит, в

свою очередь, треть времени — за отсутствия подвезенной древесины или в ожидании трелевочного трактора. Это еще один «узел», разрубить который можно лишь с помощью научной организации производства. Технико-экономические расчеты показывают, что в условиях, когда средний объем хлыста не менее 0,5 кубометра, наиболее производительны и экономически выгодно иметь отдельный механизм для погрузки — челночный погрузчик. Тогда труд на погрузку полностью механизмуется, отпадает нужда в стропальщиках, создаются условия для двухсменной работы лесовозных автомобилей.

ПОСЛЕ ВЫСТУПЛЕНИЯ «АЛТАЙСКОЙ ПРАВДЫ»

«ПОЗИЦИЯ ИНЖЕНЕРА»

Под таким заголовком в № 236 «Алтайской правды» за прошлый год была опубликована статья о нерешенных проблемах инструментального хозяйства Бийского котлозавода. Как сообщил нам главный инженер завода Ю. С. Знаменский, статья эта обсуждалась с работниками всех служб, работа которых связана с деятельностью инструментального цеха. Главное внимание решено уделить укреплению цеха высококвалифицированными кадрами и улучшению снабжения цеха инструментальными инструментами.

На заводе действует сейчас плановый заказ на инструментальное хозяйство инструментального цеха, увеличен парк металлообработки станков, налажены занятия школы передового опыта. В оплату труда и премирования этот вспомогательный цех приравнен к основным цехам. В 1967 году работа по укреплению инструментального хозяйства продолжится. Цех пополняется высококвалифицированными кадрами и фрезеровщиками, начнется обучение рабочих смежным профессиям, будут разработаны специальные нецены на типовые изделия, улучшится планирование и организация учета выполнения текущих заданий.

В. САЕТА, главный инженер Горно-Алтайского опытного лесхоза, И. Югац.

НОТ — МАГИСТРАЛЬНЫЙ ПУТЬ

Двухгодичный опыт работы Оленкинского лесхоза по графику пятидневной рабочей недели с двумя выходными днями также показал дополнительные возможности повышения производительности труда. Он говорит уже о том, что здесь создаются более благоприятные условия для повышения культурного и профессионального — техничного уровня работников, нацелено экономическое. При сохранении неизменным общего количества рабочих часов в неделю время на подготовку — заключает в себе работы сокращается на срок четыре минуты (за счет пестрого дня). Это обеспечивает увеличение выработки на тракторостроению на 3-4 процента.



ИДЕТ СПАРТАКИАДА

23 января во Дворце спорта состоялось торжественное открытие шестой зимней спартакиады профсоюзов Алтай...

ХОЗЯЕВА ГОР ВНЕ КОНКУРЕНЦИИ

Три дня в Горно-Алтайске продолжались поединки горнолыжников — зачет второй зимней спартакиады профсоюзов...

ЛЫЖНИКИ НАБИРАЮТ СКОРОСТЬ

В Барнауле, в районе лыжной базы общества «Трудовые резервы», состоялся соревнование лыжников профсоюзов...

САМЫЙ РЕЗУЛЬТАТИВНЫЙ

ТЕНЛИСКИ, 23 января. (ТАСС). Исключительно бурным, содержательным и результативным оказался 16-й тур первенства...

ЧЕМПИОНСКАЯ «КОЛЛЕКЦИЯ» МЕТРЕВЕЛИ

КАЛЬКУТТА, 23 января. (ТАСС). 22-летний студент из Тенлиса Александр Метревели в финале одиночных соревнований выиграл у чемпиона ОАР аль Шадфева...

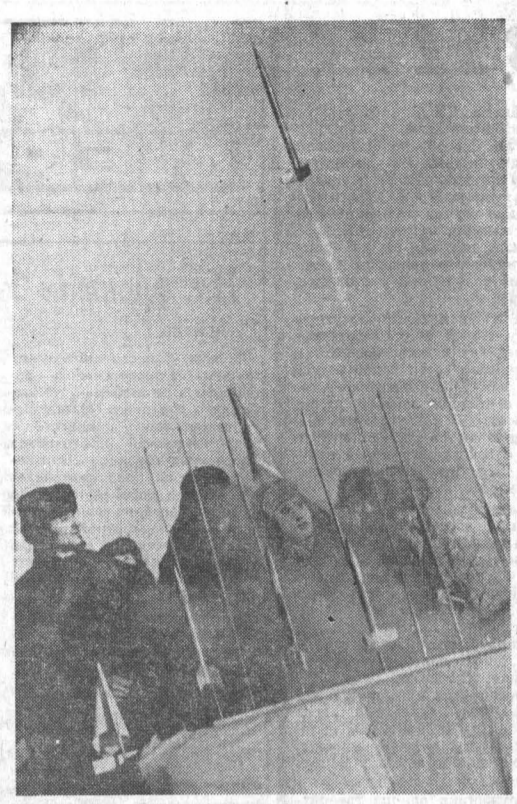
ПРИГЛАШАЮТ НА РАБОТУ:

ОРЕНА ЛЕННА ЗАВОД ТРАНСПОРТНОГО МАШИНОСТРОЕНИЯ — в охрану мужчин и женщин. Принятые на работу...

АЛТАЙ В ФОТОГРАФИИ

Павловский районный линейный участок связи. Здесь, в новой здании, идет монтаж оборудования автоматической телефонной станции на 500 номеров...

Лыжная база «Динамо» пользуется большой популярностью у барнаульцев. Увлекательно проводят свой отдых работники магазина «Молодежный»...



Пять, четыре, три, два, один... Старт! Ракета, оставляя за собой дымный след, взмыла в голубую глубину неба. А потом парашют бережно опустил на заснеженную землю контейнер с грузом...



Продолжение. Начало в № 20.

«БОМБЕРЫ» Сергей Григорьевич Дедух отел меня величю, но горючено. Почему у вас, журналист, — спросил он, — всегда мысленно «приподнимать» их героев? Если пишете о нем, то обязательно говорите, что «его повало небо»...

ИМ ПОКОРЯЮТСЯ НЕБЕСА Многие часы полета по-прежнему остаются загадкой. Сергей Григорьевич — москвич. До войны учился в институте текстильной промышленности...

Валет ведет второй пилот подполковник Борис Леонтьевич. Штурман Геннадий Иванович так высок, что, когда он сел в свою стеклянную кабину в носовой части корабля...

Еще выше. Вдруг между темной небой и землей словно полыхнула зарница. На фоне азурного зольека — вынужденный бок планеты. Такое я видела однажды на цветном снимке космонавта Фоминского...

— Я вижу варья, по, по моему, один. Нет, всплеск и два варья. Горели два трассера. Просто они очень близко друг и другу.

Звезд, звезды, звезды — со всех сторон. Идем тихо. Каждый погружен в свои мысли. Вот внизу снова электрические огни. В створе обозначилась посадочная полоса. На подходе призывно мигают маяки.

— Я вижу варья, по, по моему, один. Нет, всплеск и два варья. Горели два трассера. Просто они очень близко друг и другу.

Остаток ночи я спала, как убитая. И едва не провазала послепопеленный рабор. На разборе узнала, что бомбоотание «мы» выполнили с оценкой отлично. И было чудоточно радостно, что в этом задании чувствовался и корреспондент ТАСС.

Борис Андреевич представляет меня экипажу. Сажусь рядом с радистом Василием Сергеевичем Поповым. Слушаю.

Вот Дедух, вырвавшийся на полосу, просит разрешения на взлет. КДП — командно-диспетчерский пункт — стеклянная вышка на аэродроме, ведущая с самолетами связь только при взлете и посадке...

Вот Дедух, вырвавшийся на полосу, просит разрешения на взлет. КДП — командно-диспетчерский пункт — стеклянная вышка на аэродроме, ведущая с самолетами связь только при взлете и посадке...

Вот Дедух, вырвавшийся на полосу, просит разрешения на взлет. КДП — командно-диспетчерский пункт — стеклянная вышка на аэродроме, ведущая с самолетами связь только при взлете и посадке...

Вот Дедух, вырвавшийся на полосу, просит разрешения на взлет. КДП — командно-диспетчерский пункт — стеклянная вышка на аэродроме, ведущая с самолетами связь только при взлете и посадке...

Вот Дедух, вырвавшийся на полосу, просит разрешения на взлет. КДП — командно-диспетчерский пункт — стеклянная вышка на аэродроме, ведущая с самолетами связь только при взлете и посадке...

Вот Дедух, вырвавшийся на полосу, просит разрешения на взлет. КДП — командно-диспетчерский пункт — стеклянная вышка на аэродроме, ведущая с самолетами связь только при взлете и посадке...

Вот Дедух, вырвавшийся на полосу, просит разрешения на взлет. КДП — командно-диспетчерский пункт — стеклянная вышка на аэродроме, ведущая с самолетами связь только при взлете и посадке...

Вот Дедух, вырвавшийся на полосу, просит разрешения на взлет. КДП — командно-диспетчерский пункт — стеклянная вышка на аэродроме, ведущая с самолетами связь только при взлете и посадке...

Вот Дедух, вырвавшийся на полосу, просит разрешения на взлет. КДП — командно-диспетчерский пункт — стеклянная вышка на аэродроме, ведущая с самолетами связь только при взлете и посадке...

Вот Дедух, вырвавшийся на полосу, просит разрешения на взлет. КДП — командно-диспетчерский пункт — стеклянная вышка на аэродроме, ведущая с самолетами связь только при взлете и посадке...

Вот Дедух, вырвавшийся на полосу, просит разрешения на взлет. КДП — командно-диспетчерский пункт — стеклянная вышка на аэродроме, ведущая с самолетами связь только при взлете и посадке...

Вот Дедух, вырвавшийся на полосу, просит разрешения на взлет. КДП — командно-диспетчерский пункт — стеклянная вышка на аэродроме, ведущая с самолетами связь только при взлете и посадке...

Вот Дедух, вырвавшийся на полосу, просит разрешения на взлет. КДП — командно-диспетчерский пункт — стеклянная вышка на аэродроме, ведущая с самолетами связь только при взлете и посадке...

Вот Дедух, вырвавшийся на полосу, просит разрешения на взлет. КДП — командно-диспетчерский пункт — стеклянная вышка на аэродроме, ведущая с самолетами связь только при взлете и посадке...

Вот Дедух, вырвавшийся на полосу, просит разрешения на взлет. КДП — командно-диспетчерский пункт — стеклянная вышка на аэродроме, ведущая с самолетами связь только при взлете и посадке...

НАШ АДРЕС И ТЕЛЕФОНЫ:

Барнаул, ул. Короленко, 105. ТЕЛЕФОНЫ: справка 4-47-54, редактор 4-49-56, заместитель редактора 4-48-37, 4-43-54, ответственный секретарь 5-52-34...

ПЕРВОЕ ПОРАЖЕНИЕ

В минувшее воскресенье алтайские спортсмены провели свое первое выступление в зимней спартакиаде профсоюзов...

АВТОГРАФЫ НА ЛЬДУ

Сегодня у нас в Барнауле на искусственном льду катка Дворца спорта открывается международное соревнование фигуристов трех стран...

В КЛАССЕ «Б»

Сообщаем результаты матчей чемпионата страны по хоккею среди команд четвертой зоны класса «Б»...

ВОСПИТАНИЕ

26 ЯНВАРЯ Программа передач. Сводка погоды горьсет и УКВ 4:37 м. 7:32 — Песни на слова Я. Хелемского (горьсет и УКВ 4:37 м). 8:00 — Последние известия из Москвы. 8:20 — По страницам «Алтайской правды»...

МЕТРЕВЕЛИ

26 ЯНВАРЯ ДНЕМ — Новости. 12.15 — Зам. редактора В. Чиликина.

КРАЕВОЙ ТЕАТР ДРАМЫ «СУДЕБНАЯ ХРОНИКА»

ТЕАТР МУЗЫКАЛЬНОЙ КОМЕДИИ. «Моя прекрасная леди». В 19.

«РОССИЯ»

«РОССИЯ». «Сыновья Большой медведицы». В 10, 11, 11.45, 12.45, 13.30, 14.30, 15.15, 16.15, 17.15, 18.45, 19.45, 20.30, 21.30, 22.15.

«ОТЕЧЕСТВО»

«ОТЕЧЕСТВО». «Игра без ничьей». В 9.30, 10, 11.10, 11.55, 13, 13.40, 14.50, 15.30, 16.40, 17.20, 18.30, 20, 20.20, 21.45, 22.10.

«ЮНОСТЬ»

«ЮНОСТЬ». «Сыновья Большой медведицы». В 10, 12, 14, 16, 18, 20, 22.

«ОТЕЧЕСТВО»

«ОТЕЧЕСТВО». «История моей жизни». В 10, 11.45, 13.30, 15.15, 17, 18.45, 20.30.

«ВОЙНА И МИР»

«ВОЙНА И МИР». «Игра без ничьей». В 13, 15, 17, 19.

«АЛТАЙ»

«АЛТАЙ». «Республика Шкида». В 13, 15, 17, 19, 21.

«ЧАЙКА»

«ЧАЙКА». «Республика Шкида». В 11, 13, 15, 17, 19, 21.

КЛУБ ЗАПАДНОГО ПОСЕЛЕНИЯ

КЛУБ ЗАПАДНОГО ПОСЕЛЕНИЯ. «Игра без ничьей». В 13, 15, 17, 19.

«АЛТАЙСКИЙ КРАЕВОЙ ТЕАТР ДРАМЫ»

«АЛТАЙСКИЙ КРАЕВОЙ ТЕАТР ДРАМЫ». «Судебная хроника». В 19. Действителен абонемент № 4.