





РОКИ БУДУТ СОКРАЩЕНЫ

Пий будет нынче урожай в колхозе «На страже мира». После дождей быстро пошли в рост пшеница, кукуруза, сахарная свекла...

борочную технику, — говорит инженер колхоза В. П. Алексин. — готовить в разгар зимней страды. На ремонт комбайнов и жаток и лучших механизаторов колхоза: братьев Ивана и Виктора Нестерова...

Это позволит использовать агрегаты на косовице по 18—20 часов. За счет этого колхоз значительно сократит сроки косовицы

НАКАНУНЕ

на урожай ранних колхозов. Это заставляющие готовить технику, предотвращая каждую деталь в срок. В этом отношении помогло особое отделение в х и и к и в. 1963 году оно нас на комбинате технического вание. Правильно было много...

Тон у нас будет один на весь колхоз — на центральной усадьбе. Там будут работать верхолазы, мощные машины и мощные погрузчики. На току своя передвижная электростанция. Здесь же складывается 1.250 тонн зерна.

Делать несколько токов нет никакой необходимости. Расстояние от полей невелико, к тому же на центральной усадьбе достаточное количество техники.

Наряду с подготовкой материальной базы правление артели и партийная организация работают и по организационной стороне дела. На днях вопрос о работе коммунистов в период страды обсуждался на партийном собрании.

Члены нашей артели обзавелись продажей в нынешнем году государству 34 тысячи центнеров хлеба.

А. ЗУБКО, председатель колхоза «Прогресс», Славгородское управление.

ХЛЕБУ — СОХРАННОСТЬ НА СОБРАНИИ РАБОТНИКИ ОХРАНЫ РЕБРИХИНСКОГО ХЛЕБОПРИЕМНОГО ПУНКТА РЕШИЛИ: СБЕРЕЧЬ ВСЕ ХЛЕБ, КОТОРЫЙ БУДЕТ ЗАСЫПАН В ЗАКРОМА.

РЕБРИХИНСКИЕ ВЫЗВАЛИ НА СОРЕВНОВАНИЕ РАБОТНИКОВ ТОПИХИНСКОГО ХЛЕБОПРИЕМНОГО ПУНКТА. ОРГАНИЗОВАНО СОРЕВНОВАНИЕ И МЕЖДУ СМЕНАМИ РЕБРИХИНСКОГО ПУНКТА.

Л. ФИРСОВ, председатель профсоюзного комитета охраны, ст. Ребриха.

ОТКЛИКНИТЕСЬ, ВОДИТЕЛИ!

огая редакция! Прочитал статью «Ни километр — это три мили, полностью согласен. Но кое-что мне ося бы добавить. Мы на уборке восемь раз в их хозяйствах. Везде — помы. В некоторых колхозах хозяев дело налажено хорошо, работают там с душой.

Чтобы не терять много времени на разгрузку, нужны опытные трактористы и, желательно, тяжелые тракторы — С-80 или С-100, потому что у ДТ-54 не хватает сил поднять машину на бугор; водитель помогает своей автоматической, а это вызывает поломки крестовин, полусей, муфты сцепления. И еще: нужно делать хорошую нашивку и волонкуши. Для этого необходимы скобы, которые приворачиваются к бортам, — 8 штук на боковые и 4 — на передний. Доски бортами надо прикрепить к брускам, концы которых вставить в скобы. После уборки скобы выдернуть гусьетки на скобы и, подкачав, вози зерно, ничего не мешая.

И. АГАПОВ, шофер 2-го класса, г. Барнаул.

КРЕПНЕТ СОВХОЗ

УВЕРЕННО НАБИРАЕТ СИЛЫ НАШ ЭКОНОМИЧЕСКИ СЛАБЫЙ СОВХОЗ. ЕЩЕ НИКОГДА НЕ ЗАКАНЧИВАЛ ОН ТАК УСПЕШНО ПОЛУГОДОВЫЕ РАБОТЫ. ПРИМЕНЕНИЕм УСКОРЕННЫЙ ОТКОМ СКОТА. ЭТО ПОЗВОЛИЛО ПОЧТИ НА 300 ПРОЦЕНТОВ ВЫПОЛНИТЬ ПОЛУГОДОВОЕ ЗАДАНИЕ ПО ПРОДАЖЕ ГОСУДАРСТВУ МЯСА. ОСТАЛСЯ ПОЗАДИ И ПЛАНОВЫЙ РУБЕЖ ПО МОЛОКУ. ТРУЖЕНИКИ ФЕРМ ОТПРАВИЛИ НА ЗАГОТОВИТЕЛЬНЫЕ ПУНКТЫ ДОПОЛНИТЕЛЬНО БОЛЕЕ ДВУХ ТЫСЯЧ

ГЛАВНЫЙ АГРОНОМ

Агроном он знающий. Толково и увлеченно говорил о гербицидах, максимальном сокращении ручного труда на возделывании сахарной свеклы. А когда я спросил, на какой улице живет лучший колхозный механизатор, с которым мне необходимо было встретиться, он вдруг смутился: — Не знаю, право.

Заметив, видно, разочарование на моем лице, стал неловко оправдываться: — А-а, понимаю. «Руководитель — воспитатель!» Честно говоря, заболел по горло.

Я вспомнил другого агронома — коммуниста Ксения Тихонову Лысковую. Она считает «возном» с людьми делом первостепенной важности. В колхозе имени Калинина, где она работает, знают ее от мала до велика.

Застав в кабинете главного агронома мудрено. Ксения Тихонову вам? Где-нибудь в поле — с народом... Есть люди громадного душевного облика. Их притягательная сила — в неистребимом желании служить людям.

Бригадир Александр Сергеевич Емельянов, сам агроном по образованию, рассказывает мне: — Не хватало раньше механизаторов. Людей много, но большинство за коня держалось: если сел на повозку, вроде бы уже «к делу» пристроился. Вот и начали мы с Ксенией Тихоновой помаленьку с ними разговаривать. Оди не сразу согласились, другие — с радостью. Оказалось, сами стеснялись проситься на технику — грамота, мол, небольшая. К примеру, Виктор Шестаков. Кем толком не бывал человек — и скотником, и сплавщиком леса, и на разных работах. Геннадий Яблонов, Александр Белоусов — всех сразу не упомянуть. А теперь прямо-таки прикрепили к машинам. Хорошо помогла тогда Ксения Тихоновна.

Когда начали появляться всходы, бригадир Кривошеяев предложил перепахать участок звероноженной свеклы. Председатель колхоза склонен был поддержать его. Дескать, пропащий участок. Возразили агрономы — Ксения Тихоновна Лысковая и ее помощница Валентина Ивановна Баранова.

Нетрудно перепахать, но сеялку вынуть нужно. — Как? — Ручной пропалкой.

И объяснили, что перепахка дорого обойдется, будет нанесен большой моральный ущерб тем, кто селя свеклу.

Агрономы оказались правы. Позднее ее поняли, что перепахка была бы делом опрометчивым.

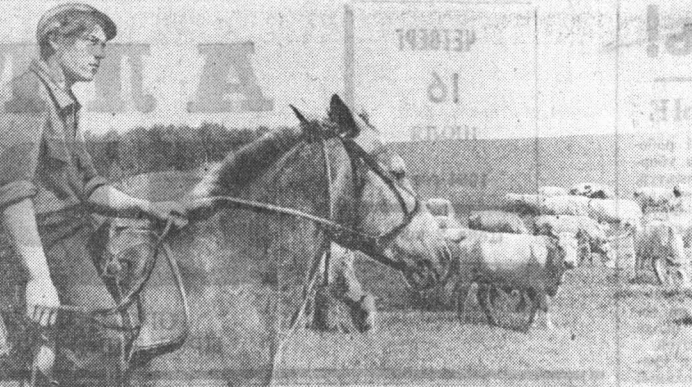
Самая горько влюбленная в агрономию, Ксения Тихоновна искренне радуется, если замечает в ком-то склонности к этой науке. Был Николай Иванович Фетисов замечательным трактористом. Отличался его вдумчивое отношение к земле, немалые организаторские способности. И вот уже четвертый год он бригадирствует. Поступил заочно в техникум и факультет избрал агрономический.

Силь хорошим механизатором и Павел Иванович Суяков. Выдвинули его в бригадиры. И, как это бывает иногда в жизни, бригадиром он оказался невнимательным. Вернулся на трактор — снова было крылья у человека выросли. Кое-кто злословил: сплеховал, мол, слабав оказался. Реальность встала на защиту механизатора Ксения Тихоновна.

— Каждый человек, — говорила она, — должен работать там, где больше принесет пользы.

Чувствуется в колхозе опытная рука главного агронома. Хозяйство одним из первых в управлении завершило все зерновые, обработку свеклы, кукурузы. Славный урожай сулят дружные, густые всходы. И все это, прежде всего, потому, что Ксения Тихоновна Лысковая не только хороший агроном, но и руководитель-воспитатель.

В. ВЕРЮТИН, Краснощевское управление.



Скотник сельхозартели «Сибирские огни» Троицкого управления Юрий Савинов всего второй год пасет колхозных коров. Но его уже считают опытным работником. На выпасах хорошие травы, есть водопой. Ежедневно по гурту Юрия Савинова растут надом. Отдельные коровы дают по пуду молока. За добросовестную работу молодой скотник не раз получал почетные грамоты и ценные подарки. НА СНИМКЕ: Юрий Савинов. Фото М. Павельева.

ВЕДУЩЕЕ место в хозяйствах Чарышского горного района принадлежит, бесспорно, животноводству. И прежде всего — крупному рогатому скоту.

Велик скачок района за последние годы. Совхозы в прошлом году сдали молока вдвое больше, чем в 1953 году. А если взять любой довоенный год, скажем, 1938-й, то производство молочной продукции возросло сегодня вчетверо. Животноводство нарастают усилия. План первого полугодия по молоку, мясу перевыполнен значительно.

Но надо идти дальше. Нельзя успокаиваться только тем, что растет количество продукции. Сегодня нужно считать, так вот, если считать, то окажется, что молоко обходится дороже, а мясо — еще дороже. Юрков не хватает, и они тоже не дешевы. А раз так, то нечего и думать о рентабельном животноводстве.

Главное для нас, чтобы животноводство было прибыльным, — говорит секретарь парткома Недосекин. — Снизить себестоимость молока и мяса на один-два процента можно считать немалым успехом. И мы свое возьмем.

Александр Георгиевич — опытный руководитель, прошедший путь от председателя тридцатипятичленка до секретаря крупной партийной организации. Он не привык рассчитывать на авось.

Путь подъема совхозов, неиспользованных резервов много. Но все сводится к одному — интенсификации через специализацию. Суть состоит в следующем. Когда в хозяйстве десять отраслей, двадцать ферм, руководитель говорит: «Не доходят руки до всего». Незабываемые иррекс. Специалист, зоотехник, ветврач ухаживают много по той же причине. Механизатор приходится за десятки километров переносить с поля на поле машину. Тоже время и ленить.

Значит, вывод один — не распылять производство. На что, главным образом, жалуются экономисты? На распыление основных средств. Да, совхозы богатеют. Основные фонды в хозяйствах растут. А доход на сто рублей этих фондов не растет. Почему? Не интенсивно ведется хозяйство. Не берут от земли то, что можно взять.

В степи урожай — главное. Там обработка земли, семеноводство, борьба с сорняками подчиняются требованию интенсификации. В горах тоже урожай (кукуруза, горох, овес, ячмень) имеет немаловажное значение. Но здесь основное — умение с наибольшей пользой распорядиться гудами, пастбищами, севокосами.

Недосекин много и подробно говорит о концентрации производства. Распутать клубок проблем, стоящих перед совхозами (он в этом теперь твердо уверен), помогут специализация, концентрация и механизация. А что это значит конкретно для района?

Секретарь парткома так понимает свою и партийных работников основную обязанность: довести до сознательности людей наглядно суть перестройки и все ее выгоды. Для этого, прежде всего, самому партийному работнику все надо до мелочей узнать. Тогда, выступая с докладом на отделении, беседах с механизаторами, животноводами, сможешь их убедить.

Специализация — это, прежде всего, разделение труда. При том, как известно, достигается высшая производительность. На заводе это понятно. Токарь высшего разряда дело знает лучше токаря менее квалифицированного. И производительность его труда выше. В сельском хозяйстве не задумывались раньше об этом. Да и представить подсказ нелегко, как можно разделить труд, когда все заняты одним делом — животноводством.

Специализация в деревне — это и есть разделение труда. Когда люди понимают главное, они сами думают, как избавиться от труда не рентабельного, и не производительного.

После краткого экскурса в теорию Недосекин переходит к делам практическим, рассказывает, что уже сделано и что намечается в ближайшем будущем.

В основу положено разделение крупного рогатого скота. Раньше были все отрасли. Совхозов восемь. В каждом пять-семь ферм. Все они производили молоко, мясо, выхаживали телят. И теперь почти все хозяйства по-прежнему выращивают крупный рогатый скот. Исключение составляет лишь «Красный партизан», где дополнительно занимаются овцеводством. Но в каждом совхозе осуществляется своя, внутрихозяйственная, углубленная специализация.

Для примера возьмем совхоз «Сибирь». В двух отделениях теперь занимаются нагулом молодняка. В одном — на подсосе телат выращивают: выделены для этого самых высокопродуктивных коров. Остальные фермы дают молоко.

Фермы переведены на хозрасчет. Балансовая комиссия собирается каждый месяц. Управляющих, бригадиров заставляют думать: как сделать лучше и получить молоко дешевле? Недостатки, понятно, есть — дело новое и непривычное. — Но становится их с каждым днем меньше. И даже те, кто возражал раньше

ВЕДЕТ ПАРТГРУППА

На молочной ферме их четверо: партгрупорг Андрей Аняев, доярка Надежда Аняева, скотник Альберт Шмелев, телятница Христина Солод. Небольшая партийная группа пользуется в коллективе большим авторитетом.

Года три назад Богословская ферма была одной из отстающих в совхозе. Партком решил укрепить ее коммунистами. Заведующая библиотекой О. Голендер добровольно пошла в этот коллектив агитатором. Сейчас ферму не упустит. Молока надвывают больше всех в совхозе. В июне среднесуточной надой составил свыше 10, а у Н. Аняевой — 11 килограммов на фуражную корову. Полугодовой план молочной фермы выполнена досрочно.

И. АНОХИН, Хабаровское управление, совхоз «Свердловский».

ВОТ ЭТО ПРИВЕС!

ЖИВОТНОВОДЫ НОВОЕЛОВСКОГО СОВХОЗА СОРВНУЮТСЯ ЗА ПОВЫШЕНИЕ ПРОДУКТИВНОСТИ СКОТА. ХОРОШИХ УСПЕХОВ НА ОТКРОМЕ МОЛОДНЯКА ДОБИЛИСЬ СКОТНИКИ С. УШАКОВ И И. ЗОЛТОВ. ПРАВИЛЬНО ПО ИСПОЛЬЗОВАНИЮ БЛАГОПРИЯТНЫХ УСЛОВИЙ ПASTBИЩНОГО ПЕРИОДА, ОНИ ДОВЕЛИ СРЕДНЕСУТОЧНЫЙ ПРИВЕС ДО 1.600 ГРАММОВ НА КАЖДУЮ ГОЛОВУ И ПОЛУЧИЛИ В ИЮНЕ ПО СВОЕМУ ГУРТУ 70 ЦЕНТНЕРОВ ПРИВЕСА.

Н. ЗОРКИН, (Нам соб. корр.). Тальменское управление.

ИНТЕНСИФИКАЦИЯ — ГЕНЕРАЛЬНОЕ НАПРАВЛЕНИЕ

животноводство. Раньше для всех гуртов не хватало доильных установок. Теперь они есть и работают почти на всех фермах.

КАЖДОЕ утро для секретаря парткома — новые заботы, новые головоломки, решить которые, подчас, кажется невозможным. Люди в парком идут один за другим. С порога начинает Анатолий Павлович Столповских, ветврач Славосского совхоза (временно он директор): — Говорит при всех или обождаст? — Чужих нет, рассказывай. — Будет ли порядок в прямом

подробные расчеты. Они очень убедительно агитируют за строительство. Вот один проект. Сыродельный завод с цехом по выработке молочного сахара. Полная сметная стоимость — 980 тысяч рублей. Производительность — переработать пятьдесят тысяч центнеров молока в год. Столько молока получают два совхоза. Давать один центнер молока дает центнер маела или два центнера сыра. Производство центнера маела принесет комбинату 125 рублей чистого прибыли, а сыр, полученный из этого же молока, — 364 рубля. Строительство завода на производстве сыра «Советский» окупается почти за один год. А сыроварка? Она сейчас не используется совершенно: в районе нет свиноводства. В июне шесть тысяч центнеров пошло в канализацию. Один же центнер молочного сахара получают из 40 центнеров сыровотки. А центнер сахара приносит пятьсот рублей прибыли в кассу комбината. В год — это доплатит полмиллиона дохода. Выгоды очевидны. За строительство — все. В папках, покрытых пылью, давно лежат проекты, но решение вопроса переносится из года в год. — Мы за большое молоко, мясо, — говорит Недосекин. — Однако все вопросы решать на месте не под силу.

Думается, прав секретарь парткома. Местные руководители много думают над тем, чтобы молоко было больше и стоило оно дешевле, чтобы росли привесы на откорме и богатели совхозы. Но без коренной помощи в переработке продуктов, использования и эксплуатации техники трудно быстро поднять экономику горного животноводства.

П. МАТВЕЕВ, Чарышский горный район.

ЭКОНОМИКА ГОРНОГО ЖИВОТНОВОДСТВА

молока? Вчера перевели коров на дойную упряжку. Безобразно. Представители совхоза «Красный партизан» жаждутся: — Севокос в разгаре, а вил нет, запасных частей — тоже. — А в «Сельхозтехнике» выяснили? — Говорили. Но ясного ответа нет. Работа «Сельхозтехники», маслозаводов — наиболее слабые места. Недостатки в работе этих предприятий фактически сдерживают первые шаги по интенсификации.

Работникам парткома приходится (помимо своих прямых дел) много внимания уделять этим двум вопросам. Вполне понятно — это дело производственного управления. Но оно далеко. В районе нет даже ни одного инспектора-организатора. Работник управления, «Сельхозтехники» тут довольно редкие гости. Вот и приходится многие узлы и узелки развязывать парткому: звонить, уговаривать, уговаривать. И не всегда директор совхоза добьется требуемого в «Сельхозтехнике». Ее руководители на партийном уровне стоят там, в Усть-Каманке. Не будешь вниманием — с них спросят. В Чарышском это не могут сделать. Приходится убеждать, просить. Оттого, что «Сельхозтехника» далеко, ее работники не всегда правильно решают вопросы снабжения горных совхозов. Местные инженеры по существу стали экспедиционными специалистами. Получается так, ежели ты не достал запчасти — какой же ты инженер. Машину, хоть и плохо, может отремонтировать тракторист. А запчасти достать механизеру не может. Тут главному инженеру приходится изворачиваться, заранее предусмотреть все «резервы». А резервы бывают такие, что если ты человек непьющий, то и диплом инженера не поможет.

Рагавор о комплексном обслуживании идет давно. Начали его в совхозах. Однако в «Сельхозтехнике» он поддержки не находит, хотя это тоже вопрос рентабельности, себестоимости. Плохо работают машины, эксплуатируются на износ и вполсилы — совхозу и государству убыток.

Молокоперерабатывающая а промышленность — тоже сложный узел. Внешне на Чарышском комбинате дела идут хорошо. Заводы успешно выполняют план. Государству дают много масла, сыра и других продуктов. Но заводы сдерживают производство молока. Резко сокращены закупки его у населения. Почему? Приведем цифры, которые называет директор «Млечхоза» имени Г. И. Г. Г. Г. В 1938 году район сдавал 58 тысяч центнеров молока, а в прошлом году — 249 тысяч. Производство молочной продукции возросло, а заводы — те же маломощные предприятия. Правда, туда поставили доп. мощности маслосепараторов, пастеризаторов, установили еще по одной сырной ванне — но это мало что дает. Вот и приходится совхозам в самые «молочные» месяцы вместо трех раз доить коров дважды, завезено или на убыток.

Где же выход? Предлагаются и строят новые предприятия. Для района с обилием альпийских лугов для мощных сыродельных заводов уже теперь нужны обязательно. На комбинате имеются проекты, сметы,

У сельских РАЦИОНАЛИЗАТОРОВ

КОМБАЙН На животноводческих фермах широкое распространение получили приготвление и скармливание кормов с помощью химических препаратов. Однако делается это иногда примитивными, малопроизводительными способами.

Вот почему заслуживает внимания комбайн для приготовления кормов, сооруженный рационализаторами совхоза «Лесной» — техникумом Петрушко и электромехаником Василием Соболевым. Он прост по устройству и допускает одновременное приготвление корма для 400 голов крупного рогатого скота.

Кормоприготвление представляет собой металлический резервуар емкостью в двадцать кубических метров. Установлен он вертикально на специальных опорах, в нижнюю его часть вварен конус. В центре резервуара вертикально проходит многолапчатый вал, который одновременно вращает и расплющивает массу. Лапасты его распложены по спирали. Привод вала осуществляется через редуктор электромотора в 15 квт, установленный наверху. Вал вращает 200—250 оборотов в минуту.

В начальной части конуса помещен кольцевой паропровод диаметром в один дюйм, на нем насажены отверстия. В верхней части конуса есть заслонка, которая открывается винтовой рукояткой.

Разгружается резервуар установленным внизу шнеком, который также вращается от электромотора через редуктор. Среднее число оборотов шнекового вала достигает 150—200 в минуту.

Для измельчения и подачи соломистой репки используется соломорез марки РСС-6. От нее небольшая масса по трубопроводу поступает в резервуар, который через сечетчик марки ДМ одновременно заполняется водой. После заполнения емкости массой из лозатора через насос и сечетчик по трубопроводу поступает раствор карбамида, а затем по большему паропроводу подается пар.

Приослабление умельцев совхоза «Лесной» можно использовать не только на фермах крупного рогатого скота. В зависимости от количества поголовья скота или птицы производительность кормоприготвительной можно значительно увеличить.

М. МАНЖУЛА, главный инженер Байского производственного управления.

В ПИОНЕРСКОМ ЛАГЕРЕ «ВОСТОК»

Неподалеку от села Целинное, в живописной реке раскинулся пионерский лагерь «Восток». Под кудрявыми берегами в два ряда стоят добротные вагончики с хозобором койками, заправленными белоснежными простынями и байковыми одеялами. На столи-

ках — живые цветы, стопки книг, газеты. Большую заботу об организации районного пионерского лагеря в Целинном проявили общественные организации, руководители колхозов и совхозов.

С. ФАТНЕР, (Нам корр.). Майминское управление.







