

# АЛТАЙСКАЯ ПРАВДА

Орган Алтайского краевого, Барнаульского городского комитетов КПСС, краевого и Барнаульского городского Советов депутатов трудящихся

№ 34 (11867)

Четверг, 9 февраля 1961 г.

ЦЕНА 2 КОП.

## ТРУДОВОЙ ДЕНЬ АЛТАЯ

### ЧТОБЫ СЛОВО СДЕРЖАТЬ

НОВИЧИХА. [Наш соб. корр.] Механизаторы восьмой бригады Мельниковского совхоза, обсудив обращение передовых хлеборобов края, решили соревноваться за звание бригады коммунистического труда. В обязательстве записали: «Собрать в нынешнем году с каждого гектара урожай не меньше 15 центнеров, а на некоторых участках вырастить по 18

центнеров пшеницы, получить зеленой массой кукурузы с гектара по 350 центнеров». Чтобы выполнить обязательство, надо приложить немало труда. И бригада дружно взялась за дело. Хлеборобы уже полностью очистили семена, на кукурузную плантацию вывезено 150 тонн перегноя. Отремонтированы все тракторы и сельхозинвентарь.

### С НЕГО БЕРУТ ПРИМЕР

Николай Илюшкин пришел работать на Барнаульский хлопчатобумажный комбинат после демобилизации из армии. В памяти еще живо теплое напутствие командира артиллерийского дивизиона, провожавшего солдат домой: — Трудиться так же, как на службе... это мой вам последний приказ...

Николай стал слесарем по ремонту оборудования паросилового хозяйства.

Трудно приниматься за новую работу, не имея опыта. Но армейская закалка выручала — только вперед, через трудности к победе. Это правило пригодились и в мирной профессии.

Обидно, конечно, было молодому слесарю, когда он старался сделать задание лучше, а получалось наоборот: то неверно задвинул отрезной режущий диск, то сломал вал.

Но время шло. Приобретались навыки, прибавлялось знание. Хороший учитель попался Николаю — Тимофей Владимиров.

Сейчас Николай Илюшкин уверенно работает на линии водопровода, быстро ликвидируя неисправности. Ремонт всевозможной арматуры он производит самостоятельно.

Работать по-коммунистически — такое желание слесаря. На очередном собрании о его решении узнали все. Обязательства взяты нелегко, но Николай верит в свои силы. Каждую операцию он стал выполнять с отличным качеством.

Как-то при обходе линии Николай увидел растерянного Сашу Мельведе-

ва, копящегося с задвигкой. Сразу вспомнил трудности своих первых дней: «Надо помочь», — решил он. — Помни, Саша, — говорил он слесарю: — Оборудование любит ласку, чистоту и смазку. Задвигка вела в раковинах и вращалась, значит, действовать нужно не ключом, а зубилом...

Хоть и трудно работать на отлично, но это казалось теперь куда более легким, чем по-настоящему помочь человеку, разобраться в чем-то, найти верное решение.

— Молодец, Коля! — можно часто слышать отзывы о нем друзей по работе.

Недавно Николаю избрали профсоюзом. Можно надеяться, что тут он покажет себя только с лучшей стороны.

Когда страна узнала о съезде XXII съезда КПСС, профгос сказал на собрании:

Наша сила, смекалка и труд — все принадлежит партии. Мы сделаем все, чтобы достойно встретить XXII съезд новыми успехами в труде.

На деле так оно и есть. Дела сейчас в паросиловом хозяйстве пойдут еще лучше. Образцовый труд бригады Т. Владимиров, Н. Илюшкин и А. Т. Желтова, Л. Журавлева, борющихся за право называться коммунистическими, принесет замечательный подарок XXII съезду КПСС.

Г. ЯРУШНИН, слесарь по ремонту оборудования паросилового хозяйства. Барнаульский хлопчатобумажный комбинат.

## ВАЖНЕЙШИМ СТРОЙКАМ — ПОВСЕДНЕВНОЕ ВНИМАНИЕ

Наша страна — это гигантская строительная площадка. Сейчас невозможно даже представить себе город, в котором не возвышались бы ажурные стрелы башенных кранов, корпуса новых заводов, фабрик, многоэтажные благоустроенные дома. Все шире разворачивается строительство жилищ, производственных помещений, культурно-бытовых учреждений и на селе.

С каждым годом увеличивая капитальные вложения в строительство, наша партия держит курс на первоочередное развитие тяжелой промышленности. Вместе с тем все больше выделяется средств для развития легкой, пищевой и других отраслей промышленности, удовлетворяющих потребности населения, проводится большая работа по реконструкции, расширению и техническому перевооружению действующих предприятий.

Из огромного количества строек правительство в этом году выделило 434 особо важных объекта, быстрое возведение которых даст возможность добиться резкого увеличения производственных мощностей в стране. Десять строек нашего края включены в список первоочередных, особенно важных. Это — завод искусственного волокна, резино-асбестовый и хлопчатобумажный комбинаты, Рубцовский завод тракторных запасных частей, Барнаульский и Бийский котельные заводы и другие предприятия.

Успешно идет строительство завода искусственного волокна. Коллектив строительного управления № 1 треста «Стройгаз» совместно с барнаульскими химиками вложили много труда, чтобы досрочно сдать в эксплуатацию капроновое производство. Совсем недавно на предприятии пущена первая очередь производства по выработке целлофана. Развернулось строительство корпуса штапельного производства.

Решающим условием успешного ведения строительства является правильно поставленные материально-техническое снабжение и организация труда, повседневное внимание и контроль общественных организаций за ходом работ. Но это у нас не везде достигнуто.

Реконструкция и расширение Барнаульского котельного завода ведут две организации — БСУ-3 треста «Стройгаз» и строительное управление ТЭЦ-2, однако дела там идут хуже, чем на заводе искусственного волокна. В прошлом году капитальные вложения не были использованы и накоплены. Не усидели темпы работ и нынче. Руководители БСУ-3 тр. Солубов и Столяров до сих пор не могут как следует организовать работу на ацетиленовой и компрессорной станциях, хотя эти станции должны быть сданы в эксплуатацию во втором квартале.

Нужны энергичные меры, чтобы решительно покончить с таким отставанием.

Известно, что дальнейшее мощное расширение энергетической базы страны пойдет в основном за счет строительства тепловых электростанций. В связи с этим большое значение имеет работа по расширению котельных заводов и особенно цехов, выпускающих энергетическое оборудование в блочном исполнении. Имея цех блочной сборки, завод поставил бы строящимся электростанциям та-

кие котлы, монтаж которых занимает в 3—4 раза меньше времени. Это огромный резерв сокращения сроков строительства тепловых электростанций. Тем более нетерпимо, что строительное управление ТЭЦ-2, ведущее сооружение цеха блочной сборки Барнаульского котельного завода, систематически срывает сроки выполнения работ.

Совнархозу, общественным организациям надо принять самые строгие меры воздействия к тем руководителям, которые затягивают реконструкцию и расширение котельного завода.

Капитальные вложения в легкую промышленность в этом году в стране увеличиваются в полтора раза по сравнению с прошлым годом. У нас в крае, в частности, намечено развернуть строительство второй очереди хлопчатобумажного комбината. Это помимо того, что в июне должны быть сданы в эксплуатацию первая очередь красильно-отделочной фабрики и другие объекты.

Все это требует от руководителей треста «Алтайпромстрой» вынимания к стройкам легкой промышленности. К сожалению, пока этого не видно. Конкретное руководство строительством хлопчатобумажного комбината здесь подменяют заседательской суетней, составлением различных графиков и протоколов.

В текущем году намечено построить основные цехи Рубцовского завода тракторных запасных частей. С заводом его в эксплуатацию механика завода сельского хозяйства нашего края, да и других районов страны получают большое количество различных запасных частей. Это играет важную роль в выполнении решений январского Пленума ЦК КПСС, позволяя поднять производительность труда, лучше использовать колхозные и совхозные машины.

Нет необходимости доказывать, какое огромное значение для сельского хозяйства имеет своевременный пуск завода тракторных запасных частей. А вот руководителям треста № 46 тр. Туца и Копельовичу, очевидно, надо еще раз напомнить об этом. Темпы, которыми сейчас ведется строительство завода, не обеспечивают своевременную сдачу в эксплуатацию основных цехов. Рубцовскому горкому КПСС следует взять эту стройку под особый контроль.

Важнейшие стройки края — большой и важный участок работ партийных, профсоюзных и комсомольских организаций, районных и городских комитетов КПСС. Общественным организациям необходимо усилить контроль за деятельностью хозяйственных руководителей, укрепить государственную и партийную дисциплину, оказывать больше помощи в организации труда. Надо так организовать работу, чтобы на каждой стройке широко было развернуто соревнование в честь XXII съезда КПСС.

Внедрение передовых методов труда, всемерное развитие индустриальной базы, широкое применение крупных панелей, стенобетона, различных железобетонных сборных деталей и других материалов, изготовленных по передовой технологии, — вот на что нужно обратить особое внимание.

Своевременный ввод в эксплуатацию предприятий, являющихся важнейшими стройками этого года, позволит успешно решить задачи, поставленные перед промышленностью семилетним планом.

### Приветствие Н. С. Хрущева XIV Всемирной Ассамблеи здравоохранения

МОСКВА, 7 февраля. (ТАСС). Председатель Совета Министров СССР Н. С. Хрущев от имени Правительства Советского Союза обратился с приветствием к участникам XIV Всемирной Ассамблеи здравоохранения в городе Нью-Дели (Индия).

В приветствии говорится, что Ассамблея начинает свою работу в такой международной обстановке, когда идет напряженная борьба между силами реакции, защищающими империализм с его колониальными империалистскими и разрушительными войнами, и постоянно возрастающими силами прогресса, стремящимися установить мир между всеми народами и обеспечить всему человечеству здоровую

и счастливую жизнь на земле. Советское правительство и весь советский народ, отмечается в приветствии, делают и будут делать все возможное для укрепления мира и развития всестороннего сотрудничества между народами, в том числе и в области медицины и здравоохранения.

Н. С. Хрущев выражает надежду, что участники Ассамблеи понимают свою ответственность и сложившуюся обстановку и не будут стоять в стороне от прогрессивного исторического движения народов в борьбе за мир, за предоставление независимости всем колониальным странам и внесут свой ценный вклад в это справедливое дело.

### В Центральном Комитете КПСС и Совете Министров СССР

ЦК КПСС и Совет Министров СССР приняли постановление о проведении 9—11 марта 1961 года в Москве в Большом Кремлевском дворце Всесоюзного совещания молодых строителей.

Участники совещания обсудят задачи молодых строителей по наращиванию темпов сооружения важнейших предприятий промышленности и транспорта и досрочному вы-

полнению заданий семилетнего плана.

В работе совещания примут участие передовики и новаторы крупнейших строек и предприятий строительной индустрии совнархозов, министерств и ведомств, работники научно-исследовательских и проектных институтов, партийных, хозяйственных, профсоюзных и комсомольских организаций.



### Совещание передовиков сельского хозяйства республик Закавказья

ТБИЛИСИ, 7 февраля. (ТАСС). Сегодня здесь закончилось совещание передовиков сельского хозяйства республик Закавказья, обсудившее вопросы об итогах январского Пленума ЦК КПСС и мерах по дальнейшему развитию сельского хозяйства в этих республиках.

Участники совещания — хлеборобы, кукурузоводы, животноводы, виноградары, специалисты сельского хозяйства, ученые, партийные работники Азербайджана, Армении и Грузии — рассказывали об опыте своей работы, о результатах, достигнутых в развитии сельского хозяйства, анализировали причины недостатков, намечали пути дальнейшего крутого подъема производства сельскохозяйственной продукции.

С речью на совещании выступил Первый секретарь ЦК КПСС, Председатель Совета Министров СССР товарищ Н. С. Хрущев. Все присутствующие в зале заседаний Дома правительства Грузинской ССР — более 1.200 человек — горячо приветствовали Н. С. Хрущева. Его речь, выслушанная с огромным интересом и вниманием, неоднократно прерывалась бурными, продолжительными аплодисментами.

Участники совещания единодушно приняли обращение ко всем колхозникам и колхозницам, работникам совхозов и РТС, к специалистам и всем работникам сельского хозяйства Грузии, Азербайджана и Армении.

Единогласно было принято также письмо Центральному Комитету Коммунистической партии Советского Союза. По окончании совещания товарищ Н. С. Хрущев вместе с первыми секретарями Центральных Комитетов Компартий Азербайджана — В. Ю. Ахундовым, Армении — Я. Н. Заробаном, Грузии — В. П. Мжаванадзе и участниками совещания ознакомился с новейшими сельскохозяйственными машинами и орудиями, применяемыми на виноградниках, чайных плантациях и хлопковых полях.

По просьбе участников совещания товарищ Н. С. Хрущев сфотографировался с делегациями республик Закавказья.

Вечером Н. С. Хрущев присутствовал в театре оперы и балета имени З. Палиашвили на концерте, который был дан для участников совещания передовиков сельского хозяйства.

### Советско-китайские переговоры по торгово-экономическим вопросам

В соответствии с договоренностью между правительствами СССР и Китайской Народной Республики в Пекине вылетела советская делегация для проведения предварительных переговоров с китайской стороной по вопросам торгово-экономических отношений между двумя странами.

В состав делегации входят заместитель министра внешней торговли

П. Н. Куминкин, заместитель председателя Государственного комитета по внешним экономическим связям И. В. Архипов и другие ответственные работники.

Эти переговоры, начатые в Пекине, будут продолжены и завершены в Москве, куда с этой целью прибудет делегация КНР.

### В КРАЙКОМЕ КПСС И КРАЙИСПОЛКОМЕ

#### Об итогах социалистического соревнования районов за увеличение производства и продажи государству продуктов животноводства в 1960 г.

Рассмотрев итоги социалистического соревнования районов за увеличение производства и продажи государству продуктов животноводства в 1960 году, бюро крайкома КПСС и исполнительный комитет краевого Совета депутатов трудящихся постановили:

1. Признать победителем в крайнем социалистическом соревновании за увеличение производства и продажи государству продуктов животноводства в 1960 году: Шарчинский район (секретарь райкома КПСС т. Пергаев А. Н.), добившийся наивысших показателей по производству и продаже государству мяса и молока, обеспечивший прирост поголовья коров за год на 28 процентов и свиней на 17 процентов.
2. Оставить переходящее красное знамя крайкома КПСС и крайисполкома Шарчинскому району, врученное по итогам работы за 9 месяцев 1960 года.
3. Занести Шарчинский район на краевую Доску почета.

### ВСТРЕТИМ XXII СЪЕЗД КПСС НОВЫМИ ТРУДОВЫМИ ПОБЕДАМИ

Социалистические обязательства трудящихся Горьковской области

Вслед за москвичами, ленинградцами и свердловчанами в социалистическое соревнование за досрочное выполнение плана 1961 года вступили трудящиеся Горьковской области.

Горячим всенародным одобрением, говорится в социалистических обязательствах горьковчан, отмечает страна на постановлении январского Пленума ЦК КПСС о съезде очередного XXII съезда КПСС и о дальнейшем развитии сельского хозяйства.

Подсчитав свои возможности и резервы, горьковчане наметили выполнить досрочно, 26 декабря, годового плана по выпуску валовой продукции и важнейшим видам изделий, перевыполнив задание по росту производительности труда на 10 процентов. Они обязуются перевыполнить в 1961 году план по судостроению, важнейшим видам машин, оборудованию и продукции химической промышленности. Ко дню открытия XXII съезда КПСС должно быть выпущено

продукции сверх плана на 40 миллионов рублей.

Предусмотрено создать и освоить на предприятиях и в организациях области в этом году производство более тысячи новых видов продукции, в том числе свыше 250 машин, механизмов, приборов и другого оборудования. Намечено получить экономии от внедрения рационализаторских предложений и изобретений не менее 35 миллионов рублей в год. Будет внедрено в производство не менее 180 автоматических, полуавтоматических, поточно-механизированных и конвейерных линий.

Строители Горьковской области обязуются досрочно, 27 декабря, завершить годовую программу строительства жилищных работ, построить и сдать в эксплуатацию в текущем году на 50 тысяч квадратных метров жилой площади больше, чем в прошлом году.

Железнодорожники Горьковской магистральной дали слово перевезти в

1961 году сверх плана 200 тысяч тонн грузов.

Трудящиеся Горьковского экономического административного района обратились к коллективам предприятий промышленности, транспорта и строительных организаций Куйбышевского и Кировского совнархозов с призывом продолжить в 1961 году социалистическое соревнование между экономическими районами.

Рабочие, работники, ученые, инженеры, техники и служащие предприятий промышленности, строек и транспорта Горьковской области заверяют ленинский Центральный Комитет КПСС и Советское правительство

во главе с товарищем Никитой Сергеевичем Хрущевым, что они ознаменуют XXII съезд партии новыми трудовыми победами и отдадут все свои силы, знания и опыт делу досрочного выполнения семилетнего плана и внесут достойный вклад в построение коммунизма в нашей стране.

(ТАСС).

### ЗАБОТА О ЦЕХЕ

Полгода назад смена мастера А. Подсумкина начала борьбу за звание коллектива коммунистического труда. Здесь резко улучшилась трудовая дисциплина, заметно повысилось сознание членов коллектива. Но остался нерешенным очень важный вопрос — культура производства. В цехе было грязно и захламлено.

Было решено организовать по очереди дежурство рабочих в цехе. Теперь ежедневно в начале и в

конце смены двое рабочих с повязкой «дежурный по цеху» обходят помещение. Дежурство по цеху самих рабочих очень эффективно. За короткое время цех стал неузнаваемым, веде чисто, опрятно. В образцовом порядке содержатся станки.

И. СИНАВСКИЙ, заведующий производственным бюро инструментального цеха завода мехпрессов. г. Барнаул.

### ХОРОШО ИДУТ ДЕЛА

Есть в Кош-Агачском аймаке колхоз «Кызыл мааны». Хорошо идут здесь дела. В минувшем году труженики артели перевыполнили задание по росту поголовья овец, коз, яков и лошадей. Значительно больше, чем предусматривалось обязательствами, продано государству мяса и шерсти.

Когда председателя колхоза Михаила Богдоловича Таханова спрашивают, как удалось достигнуть таких успехов, он отвечает коротко: — Замечательные у нас люди.

И это действительно так. Исключительно неблагоприятной по погодным условиям была прошлая зима — снега, суровые морозы сковали снежную корку, сильно затруднили тебеневку. В соседних сельхозартелях был допущен огромный падеж животных. А в «Кызыл мааны» избежали беды, противопоставив стихии высокую организованность.

На решающие участки были направлены коммунисты. Так, ферму, насчитывающую около двадцати тысяч овец и коз, возглавила член партии Карак Тутуева. Под ее умелым

руководством коллектив фермы почти полностью сохранил поголовье. Даже при таких неблагоприятных условиях настриг шерсти на овцу составил 2 килограмма 200 граммов и нацес пуха на козу — 386 граммов.

Славен колхоз новаторами. По инициативе скотников-нахтов Еванбаи Ефимовой и Бошита Бухубаева начато улучшение хозяйственных качеств яков мясной породы — казахской белогорной. Уже получены первые животные-гибриды, отличающиеся повышенной энергией роста.

До самых отдаленных животноводческих стоек колхоза дошли материалы Пленума ЦК КПСС.

Очень правильное постановление принял Пленум ЦК партии, — говорит одна из лучших овцеводов Шайбала Енчилова. — Мы, как учит партия, устраним недостатки в развитии овцеводства, добьемся роста поголовья овец и с честью выполним принятые на семилетку обязательства.

Д. ПУЛЬМАН. (Наш соб. корр.).



Образцовым трудом славится в электроремонтном цехе Алтайского вагоностроительного завода бригада Вячеслава Пачконова. В предсезонном соревновании коллектив ежемесячно выполняет суточный график, систематически борется за культуру производства. Почти все в бригаде учают, сам Пачконов занимается в школе рабочей молодежи.

В бригаду часто приходит Валентина Белоглазова, студентка Барнаульского политехнического института. Еще недавно она работала в этом замечательном коллективе.

На снимке: обмотчик В. Пачконов и В. Белоглазова. Фото Н. Левченко.

# Агитатор

## На живых, ярких примерах

Первые шаги моей работы агитатором совпали со ступенем коллектива в соревнование за коммунистический труд. Мне очень хотелось своими беседами помочь товарищам глубже выникнуть в смысл замечательного движения современности.

Помню, как однажды я вооружился вырезками из газет и собрал в обеденный перерыв людей. Откровенно говоря, хотя и тщательно готовился к беседе, но в первые минуты растерялся: слишком уж много было материала. Потом взял себя в руки и стал пересказывать выдержки из газет. Как ни старался, а товарищи слушали пассивно: отвлекались, разговаривали.

С трудом я закончил беседу и пошел к двум неразумным подругам Клавдии Томилы и Анастасии Волковой. Пока я говорил, они все время перешептывались, обсуждали свои домашние дела.

— Скажите, разве не интересные материалы я читал? — спрашиваю их.

Девушки переглянулись, покраснели. Потом одна из них сказала: — Да нет, интересные.

— Что же вы тогда не слушали, а все время разговаривали?

— Так мы же каждый день сами газеты читаем...

После этого я задумался над методикой проведения бесед. Секретарь цехового партбюро И. П. Самсонов помог мне подобрать необходимую литературу. Побывав на семинарах агитаторов и, казалось, нашел истину — понял, что беседа должна задевать людей за душу. Но как это сделать, глубоко не уяснил. И еще несколько бесед провел, но не смог заинтересовать слушателей. Чувствовал, что люди слушают больше потому, что им просто неудобно уйти.

Но однажды, в дни, когда я готовил беседу о производительности труда, ко мне подошли двое членов штаба по борьбе с браком.

— Плохо мы еще боремся за улучшение качества продукции, — сказал Павел Дремин. — Надо посоветоваться, как воздействовать на браковделов.

— Да и не только на наших, а и на тех, кто поставляет негодные заготовки, — добавил Александр Кузьмин.

И тут как-то сразу я понял, что в моих беседах не хватало конкретности. Ведь устранение брака ускоряет процесс производства. «Вот один из вопросов будущей беседы», — мелькнуло у меня в голове.

Перечеркнул ее первоначальный план и занялся изучением фактов. Передо мной открылась удивительная картина. Оказывается, я мог не только заинтересовать, но и задевать за живое чуть ли не каждого работника участка. Да и что там участка! Причины брака выходили далеко за пределы цеха.

Это была моя первая беседа, построенная на конкретных примерах. Вкратце через пять минут в нее включились все слушатели. Теперь никто не отвлекался посторонними делами. Каждый старался подкачать, как ликвидировать на участке брак, упрекнуть или покривить лавиной технологической. К концу разговора о культуре поведения участника соревнования за коммунистический труд. В нем приняли участие все присутствующие. Они коллективно встали за Горбатенко и заставили его отвечать.

Как же ты можешь быть в нашем коллективе? — сказала слесарь-сборщик Тамара Панченко. — Ты мешаешь нам завоевывать почетное звание.

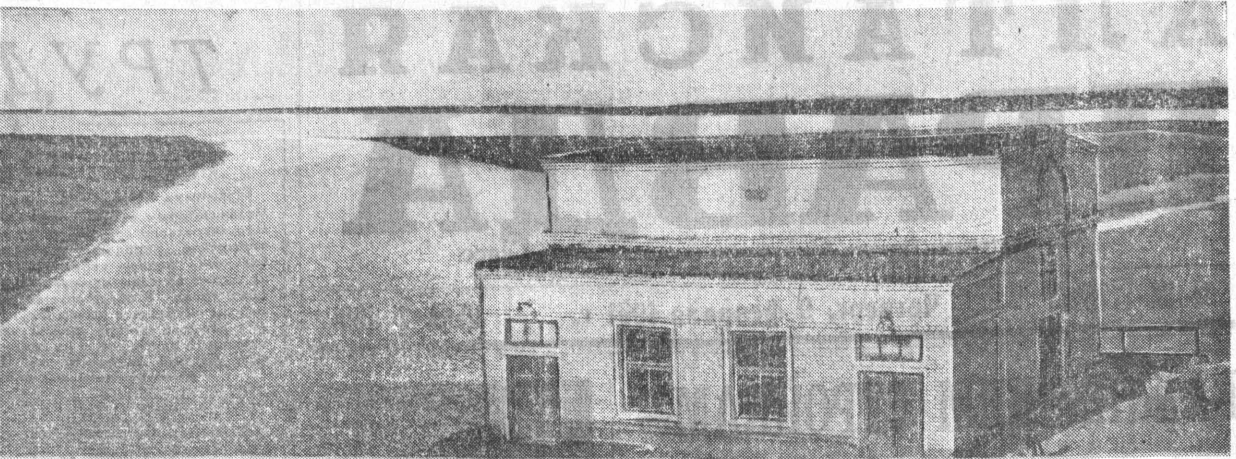
— Нельзя доверять ему ответственную работу, — поддержал слесарь-сборщик Александр Кузьмин. — Человек, не умеющий вести себя в обществе, может повести коллектив в пропасть.

Рабочие осуждали поведение Горбатенко один за другим. И ему стало стыдно. Горбатенко понял свои ошибки и дал слово, что перестанет встречаться с хулиганами, не будет грубить и делом докажет, что может быть равноправным членом бригады, соревнующийся за звание коллектива коммунистического труда.

С тех пор прошел год. Наш участок завоевал почетное звание. Анатолий Горбатенко стал примерным рабочим. Во время выборов в народные суды партбюро его привлекло к агитационной работе. Сейчас Анатолий Горбатенко успешно учится в восьмом классе вечерней школы.

Теперь каждую беседу я стараюсь проводить на живых примерах из жизни своего коллектива. Мои подкрепляю все свои мысли. Привожу и отрицательные, и положительные факты. Использую и газеты и художественную литературу, но все в меру. Своими беседами стараюсь помочь людям быстрее выработать в себе черты нового человека. Работу агитатора я люблю всей душой, потому что она мне большая радость. Он — в связи с жизнью.

**И. БАТИЩЕВ,**  
агитатор цеха электромашин АЗТЗ, завода коммунистического труда.  
г. Рубцовск



## У ОЗЕРА КУЧУКСКОГО

Тысячи озер вырплены в просторный разлив Кулундинских степей. Несметные богатства таит они. Богатейшие кладовые природы составляют превосходную сырьевую базу химической промышленности.

На озере Кучукском, содержащем большие запасы минерализованной воды, сейчас сооружается сульфатный комбинат. На месте южной степи высятся корпуса будущих заводов, растет поселок многоэтажных домов.

Летом прошлого года коллектив решил большую техническую задачу. Заключено строительство целого комплекса гидротехнических сооружений. Построен семиклометровый шпигельный канал, соединивший Кучукский водоем с частей обмелевшего озера Селитренного. На канале построено две насосные станции.

Летом они будут перекачивать ралу (соленую воду) в Селитренное, уровень которого несколько метров. Зимой соли вывалятся в осадок, «обессоленная» вода откачивается обратно, а оставшийся минеральный транспортруется на склад сырья. Из него и производят сульфат натрия.

## ОТДЕЛКУ ДОМОВ МОЖНО УСКОРИТЬ

На всех новостройках рядом с каменщиками и штукатурами трудятся маляры. Это люди, которые отделывают комнаты и здания, закрывают и сглаживают малые, а порой и большие промахи каменщиков, плотников, штукатуров. Любому строителю ясно, что пока последний маляр не покинул дома, он к сдаче не готов. Отделка зданий — это финал стройки.

К сожалению, отделочные работы до сих пор являются довольно трудоемким процессом. Они занимают от 30 до 50 процентов рабочего времени, потребного на строительство объектов. Отделка — это «узкое» место строек. Именно сюда должны быть направлены лучшие инженерные силы, мысли рационализаторов, новая техника.

Так должно быть. Что же есть у нас на самом деле?

На всех планерках, оперативках, технических советах треста «Стройгаз» ведутся разговоры о механизации отделочных работ, пишутся распоряжения, издаются приказы, но дальше этого дело не идет. Отделочники и сейчас затягивают сдачу объектов в эксплуатацию, стоимость их остается велика, качество желает много лучшего.

В чем причина сильного отставания отделочники во времени от основных работ?

Большая вина падает на генподрядчиков: они плохо корректируют работу субподрядных организаций. Зачастую бывает так: в доме окончены штукатурка, а следом идут сантехники и электрики. Они долбят, пробивают стены для прокладки труб, сводят на нет работу штукатуров и маляров.

Вот пример. Дом № 6 в квартале 376 готовится к сдаче. Маляры уже наводят последний глянец. Но пришли электрики, долбят штрабы для укладки скрытой электропроводки, устанавливают шитки и счетчики, сантехники пробивают отверстия в ванных перегородках. Затем они уходят и оставляют после себя раздолбанные потолки и стены.

Этого можно избежать, если все строительные и специальные работы будут выполняться в строгой последовательности. Ведь эти непредвиденные «ремонтно-отделочные» работы намного затягивают сроки сдачи объектов в эксплуатацию. Они снижают производительность труда, удорожают строительство и ухудшают его качество.

Производительность труда и качество работ на отделке находятся также в прямой зависимости от наличия необходимых инструментов и механизмов. Даже опытный маляр с плохим инструментом не сможет добиться хороших показателей и отличного качества. Что же применяется при отделке на наших стройках?

Возьмем, к примеру, управление № 5 треста «Стройгаз». Оно зани-

мается только отделочными работами. Естественно, тут должна находиться и передовая техника для отделки, и совершенный инструмент. На деле же все обстоит далеко не так. Нигде нельзя увидеть затирочных, шпифовальных и гравсочистительных машин. Везде труд ручной и тяжелый, кустарщина.

Спокойно взирают на допотопные способы отделки технические руководители треста. Они никак не реагируют на запросы и требования отделочников. Так, на подоконнике лагерь для приемки сыпучих материалов «Отделстрой» еще в 1958 году сделал заявку в трест, но она до сих пор не выполнена. Такая же участь постигла заявку 1958, 1959 годов на шпигель для инструмента, на навес для стальных изделий и многое другое.

Бумаги пишутся, подшиваются, а дела нет. И вот в 1961 году «Отделстрой» получил из треста вместо инструмента альбом рабочих чертежей на инструмент и инвентарь, разрабатываемый и утвержденный в тресте «Стройгаз».

Что ж, и это дело нужно, решил отделочник. Но, ознакомившись с содержанием альбома, глубоко разочаровался. В тресте, оказывается, живут вчерашним днем.

Всем известно, что просеивание сыпучих материалов уже давно производят на виброситах, но трест упорно рекомендует делать это вручную. А вот станок-верстак для заготовок драчочных шитов во всех проекциях. Зачем он? Ведь штукатурка по драчи сейчас почти не производится.

Было бы гораздо лучше, если бы трест предложил более совершенный способ устройства оконных откосов, перегородок из сухой штукатурки, механизмы для зачистки и шпаклевки, для уборки мусора и мытья полов, универсальные малогабаритные краны для погрома материалов.

Спрашивается, зачем было, например, направлять чертежи в ве-

дельными ручками терок и полутерок? Ведь таким инструментом работали десятки лет назад. Люди ждут нового. Оно обязательно стучится в дверь. А трест шлет старую технику. Для какой цели инженеры и техники треста затратили умю времени на никому не нужные «картинки»?

Но представим себе на миг, что отделочники получили бы рабочие чертежи на электромеханику, механический шпатель... И в таком случае к железуому результату это не привело бы, так как изготовить и отремонтировать эти механизмы негде. Существующие ремонтно-механическая и амальсионно-колдерная мастерские за последнее время не имеют постоянно и приспособленного помещения. В подвале, где они ютятся, нет ни окон, ни отопления.

Ежегодно в планы по освоению новой техники треста вносится пункт, обязывающий построить амальсионно-колдерную мастерскую. Но дальше этого дело не идет. И потому маляры пока работают все тем же инструментом, все по той же старой технологии.

В городе необходимо построить амальсионно-колдерную мастерскую с современным оборудованием для приготовления колеров, с прогрессивной технологией труда. Пусть она обслуживает всех строителей Барнаула.

И еще. Отделочники по неопытной причине избегают при малярных работах применять амальсионный разбавитель, заменяющий дорогостоящую олифу. Ведь тысячи примеров из практики подтвердили целесообразность применения этого замечательного. Он экономит при масляной покраске до 50 процентов олифы.

Кроме того, амальсионный разбавитель делает колер более стойким, чем колер, приготовленный на олифе. Такими колерами можно производить покраску по непрокошенной поверхности, что очень важно для сокращения сроков отделки.

Все это говорит о том, что новое настоятельно стучится в дверь. И мы должны широко открыть новому дорогу, чтобы оно прочно вошло в нашу жизнь.

**Е. ТОЛКУНОВ,**  
инженер.  
г. Барнаул.



для стальных изделий и многое другое.

Всем известно, что просеивание сыпучих материалов уже давно производят на виброситах, но трест упорно рекомендует делать это вручную. А вот станок-верстак для заготовок драчочных шитов во всех проекциях. Зачем он? Ведь штукатурка по драчи сейчас почти не производится.

Было бы гораздо лучше, если бы трест предложил более совершенный способ устройства оконных откосов, перегородок из сухой штукатурки, механизмы для зачистки и шпаклевки, для уборки мусора и мытья полов, универсальные малогабаритные краны для погрома материалов.

Спрашивается, зачем было, например, направлять чертежи в ве-

дельными ручками терок и полутерок? Ведь таким инструментом работали десятки лет назад. Люди ждут нового. Оно обязательно стучится в дверь. И мы должны широко открыть новому дорогу, чтобы оно прочно вошло в нашу жизнь.

**Е. ТОЛКУНОВ,**  
инженер.  
г. Барнаул.

## ПО МАТЕРИАЛАМ «АЛТАЙСКОЙ ПРАВДЫ»

### «РЕЧЕИ НЕ ТРАТИТЬ ПО ПУСТОМУ, ГДЕ НАДО ВЛАСТЬ УПОТРЕБИТЬ»

Под таким заголовком в № 292 газеты опубликована статья Н. Котенева.

Автор рассказывал, что начальником ремонтно-механической мастерской завода искусственного волокна Ф. Дьяков в стяжательских целях выстроил дом и сдал его в наем, пользуясь в то же время коммунальной квартирой.

Как сообщила секретарь партийного бюро колхозного производства И. Рыжикова, партийное собрание строго осудило коммуниста Дьякова. Он исключен из членов КПСС и освобожден от занимаемой должности.

Администрация завода лишила его права пользования квартирой.



Фото В. Белавина.

## ВЕРНЫМ КУРСОМ

Советская школа должна готовить разносторонне образованных людей, хорошо знающих основы наук и вместе с тем способных к физическому труду, воспитывать у молодежи стремление быть полезной обществу, активно участвовать в производстве материальных благ. Этими принципами и руководствуются партийная организация и весь коллектив Горно-Алтайского педагогического института в перестройке учебно-воспитательной работы.

Большое внимание уделяется соединению обучения с общественно полезным трудом. Это связано с определенными трудностями. Производственный труд требует длительного отрыва от учебного процесса. Несмотря на это, мы делаем все, чтобы добиться желаемых результатов. К примеру, кафедра марксизма-ленинизма в курсе политикоэкономии изучается тема: «Хозяйственный расчет и рентабельность». Стоимость и себестоимость. И вот под руководством преподавателя студенты идут на промышленные предприятия города. На месте с помощью работников плановых отделов и бухгалтерии они знакомятся с организацией хозяйственного расчета, с себестоимостью выпускаемой продукции и с тем, из каких элементов она складывается. Одновременно изучается работа бригад коммунистического труда и т. д.

В результате между воспитанниками института и преподавателями, с одной стороны, и рабочими — с дру-

гой, устанавливается тесная связь, постоянное деловое сотрудничество. Силами студентов и преподавателей в рабочих клубах организована трудовая бригада: строительство-монтаж и его управление № 4, швейной фабрики № 6 и на других предприятиях даны концерты, демонстрируются экспонаты «Малой Третьяковской галереи», проводятся вечера вопросов и ответов. Преподаватели выступают перед рабочими с лекциями и докладами по материалам XXI съезда КПСС (1961 г.), о развитии хозяйства и культуры Горно-Алтайской области и Алтайского края в семилетке и на другие темы. Студенты приглашают рабочую молодежь на вечера самодеятельности в институт.

На расширенном заседании кафедры марксизма-ленинизма была заслушана доклад бригады бригады коммунистического труда гардинно-швейной фабрики г. Огрызовка, поделившегося опытом своей работы. Доклад вызвал большой интерес у присутствующих. Тов. Огрызовка был задан много вопросов, высказан ряд советов и пожеланий. Изучен опыт работы других бригад коммунистического труда на промышленных предприятиях. С целью распространения накопленного опыта старшим преподавателем кафедры марксизма-ленинизма Е. Д. Малиным написана брошюра «Это в нашем городе», изданная в истекшем году областным книжным издательством.

В связи с подготовкой предприя-

к поступлению в средние и высшие учебные заведения.

Наш институт готовит учителей преимущественно для сельских школ. Поэтому знание студентами всех видов сельскохозяйственных работ и ознакомление с сельскохозяйственными профессиями имеют большое значение. По инициативе кафедры марксизма-ленинизма и нашей комсомольской организации установлена тесная связь с коллективом одного из передовых совхозов области — Ябганского совхоза. Туда неоднократно выезжали преподаватели для чтения лекций и докладов, изучения передовых методов труда. В Ябганском совхозе студенты естественного-географического факультета проходили полевыми и производственную практику, сочетая ее с общественно полезным и производительным трудом. Студенты принимают участие в сельскохозяйственных и других работах, оказывая совхозной молодежи помощь в организации досуга, выпуска стенгазет и боевых листков, выступают с концертами.

На расширенном заседании кафедры марксизма-ленинизма заслушан доклад директора совхоза А. П. Сырларова о том, как ябганцы борются за превращение в жизнь решений партии и правительства по крупному подьему сельского хозяйства. Было сообщено, какими путями совхоз за последние пять лет добился увеличения валового сбора зерна в пять раз, производства мяса — более чем в два с половиной раза и шерсти — в шестнадцать раз при значительном снижении себестоимости сельскохозяйственной продукции. В заключение было сказано, что совхоз ощущает

острый недостаток в рабочей силе, особенно на заготовке кормов. Комсомольские институты оказали совхозу большую помощь.

Об опыте работы партийной организации и всего коллектива совхоза была написана и в декабре 1960 года вышла в свет брошюра «Ябганский совхоз».

Наша связь с сельскохозяйственным производством не ограничивается только Ябганским совхозом. По решению комсомольской организации института несколько последних лет половину своего каникулярного времени студенты работают в колхозах и совхозах области на заготовке кормов, на строительстве и других работах. Только в 1960 году было заготовлено свыше 100 тысяч центнеров сена, заложено 1,225 тонны силоса, обработано 19,710 тонн зерна, построено 3 свинарника, один скотный двор на 70 голов и выполнено много других работ. За добросовестное отношение к труду многие награждены почетными грамотами и ценными подарками.

В июле-сентябре минувшего года кафедра марксизма-ленинизма совместно с областным управлением сельского хозяйства и агропрофподом под руководством старшего преподавателя политэкономии Е. Д. Малинина была организована студенческая экспедиция по изучению в совхозах Усть-Коксинского аймака резервов повышения производительности труда. Этой группой проводилось фотографирование рабочего дня заготовителей кормов, механизаторов, ремонтников, доярков. Собран обширный фактический материал о степени рационального расходования рабочего

времени в процессе производства, а также вскрыты причины потерь рабочего времени.

Важно отметить, что участие студентов в общественно полезном труде не снижает их успеваемости.

В перестройке работы института, в усилении связи обучения с жизнью, с практикой мы ищем новые формы и методы. Так, в нынешнем учебном году по инициативе комсомольцев у нас создана школа общественных профессий. В ней занимаются 492 студента. Открыты отделения лекторов и пропагандистов, операторов колхозных и совхозных радиоприемников, затейников-массовиков, инструкторов по физкультуре и спорту, кройки и шитья и руководителей драмкружков. Цель школы — научить будущих учителей работе не только с учащимися, но и с сельской молодежью, среди всего населения.

За последние годы в институте сделано много по перестройке учебно-воспитательной и методической работы, по усилению связи обучения с жизнью, с практикой, с производственным трудом. Однако это не означает, что в нашей работе нет недостатков. Они имеют место, но отнюдь не то, что коллектив ищет наиболее эффективные формы и методы по превращению в жизнь указаний партии и правительства о связи школы с жизнью, о соединении обучения с производительным трудом.

**Я. БРАЖНИКОВ,**  
секретарь парторганизации Горно-Алтайского пединститута, доцент.  
г. Горно-Алтайск.

## ИНТЕРЕСНО ЗНАТЬ

### Километр пути

«Автомашина мчится по широкой, ровной, как натянута струна, асфальтированной дороге. Мелькают безбрежные пшеничные поля. Знакомые алтайские картины. Спидометр показывает 50, 60, 70 километров в час... Мечта! Не совсем. Уже сейчас на Алтае есть не одна первоклассная автомагистраль. С каждым годом их будет все больше и больше. А пока нам, строителям, приходится выслушивать справедливые упреки за отсутствие во многих районах края хороших дорог.

Но что значит построить хорошую дорогу? Оказывается, дело это не простое: нужно выполнить большой объем работ, нужны большие капитальные затраты. Вот что рассказывает цифры.

1. Для строительства одного километра автомобильной дороги требуется произвести 14000 кубометров земляных работ, заготовить, перевезти и уложить от 1.200 до 2.000 кубометров камня, от 70 до 200 тонн битума, до 120 кубометров сборного железобетона.

2. Один километр автомобильной дороги с гравийным покрытием обходился в 1960 году в 220—240 тысяч рублей, с покрытием щебенкой — 240—270 тысяч рублей, каменными материалами — 330—370 тысяч, а с цементно-бетонным покрытием — 560—800 тысяч рублей. Один километр автомагистрали Барнаул—Новосибирск будет стоить в старых ценах свыше одного миллиона 700 тысяч рублей.

3. Стоимость (в ценах до 1961 года) автомобильной дороги Родино—Благовещенка протяженностью 53,8 км равняется 19,2 миллиона рублей, Бийск—Тогур — 122,5 км — 29,9 миллиона рублей, Третьяково—Пестовка — протяженностью 155 км — 39,2 миллиона рублей. Дороги — ценнейшее народное достояние. Надо беречь и сохранять их.

**Ю. ДИЧЕСКУЛ,**  
управляющий трестом «Алтайдорстрой».

# Решения январского Пленума ЦК КПСС — в жизнь!

**НЕТ СЕЙЧАС** в стране такого человека, взор которого не был бы устремлен в будущее, ум которого не водновали бы грандиозные планы социализма. Вся страна с небывалым подъемом готовится к очередному XXII съезду КПСС.

Оглядываясь на пройденный путь, мы убеждаемся, как много сделано. За два года развернутого строительства коммунизма мы широко шагнули вперед. Это видно и на примере развития нашего района.

В жизни района произошли крупные изменения. Движение за коммунистический труд, за высокую культуру земледелия и животноводства наложило яркий отпечаток на все дела колхозных и совхозных тружеников. Район неуклонно увеличивает производство продукции.

И однако, полагаю, ову на сердце, приходится признать, что не все мы делаем хорошо. Отдельные участки и даже отрасли хозяйства запущены. В нашем районе в прошлом году оказалось отстающим молочное производство, в результате район не выполнил плана сдачи молока государству.

Условия для развития животноводства во всех хозяйствах нашего района одинаково хороши, а дела в одном хозяйстве идут, как говорят, либо-добро, а в другом — из рук вон плохо. Бывает и так, что в одном и том же колхозе или совхозе фермы работают по-разному.

В чем же дело? Почему такая разнотра? В этой связи вспоминаются высказывания Первого секретаря Центрального Комитета КПСС Н. С. Хрущева. Еще на декабрьском Пленуме ЦК КПСС (1959 г.) Никита Сергеевич сказал, что подбор кадров, их правильная расстановка, воспитание и умелое использование — главный вопрос во всей нашей работе.

Но в своей работе с кадрами мы что-то пропустили, упустили. Не хватает чувства ответственности за порученное дело, этого золотого качества коммуниста, руководящего работника.

В своей речи в репликах на январском Пленуме ЦК КПСС товарищ Хрущев еще раз с особой силой подчеркнул эту сторону дела.

Чем выше чувство ответственности за порученное дело, тем лучше работник выполняет свой долг. И, наоборот, чем оно ниже — тем хуже дела. Это неопровержимо доказывают факты.

Зверсовхоз «Лесной» и Вишский зерносовхоз разделяет лишь река Биа. Оба хозяйства находятся в одинаковых природных условиях, располагают равными силами. У руководителей в обоих хозяйствах стоят сильные, грамотные, с немалым практическим опытом работы коммунисты — директора В. А. Четыркин и Л. И. Емельянов, секретари парторганизации В. С. Клюев и А. П. Веревкин.

Но дела в хозяйствах резко отличаются. Для сравнения возьмем развитие поголовья скота и производство молока. Первый выполнил план

## ПОВЫШАЕМ ТРЕБОВАТЕЛЬНОСТЬ К КАДРАМ

развития поголовья скота по всем видам, перевыполнил свои обязательства по сдаче мяса и молока, занял первое место в крае по налому молока, наловив 3.216 килограммов на корову, или на 222 килограмма больше, чем в предыдущем году. А второй не выполнил плана развития поголовья ни по одному виду скота, почти наполовину не выполнил своих обязательств по поставке мяса. А с молоком и вовсе провалился: сдал его государству на 1.352 центнера меньше, чем в 1959 году. Налой на корову в сравнении с предыдущим годом здесь снизился на 423 килограмма.

К этому следует добавить, что в совхозе «Лесной» налов молока сейчас держится на уровне восьми килограммов на корову в день, а в Вишском зерносовхозе не превышает трех килограммов.

И это при одинаковых условиях и возможностях!

Причина в том, что у руководителей этих хозяйств по-разному развито чувство ответственности за порученное дело. Четыркин и Клюев все свои силы, знания и организаторские способности вкладывают в порученное им дело, ведут коллектив по пути прогресса. Совхоз «Лесной» первым в районе включился в соревнование за знание коллектива коммунистического труда. Здесь две трети рабочих учатся.

Коммунисты совхоза высоко подняли роль специалистов, и те обучают рабочих передовым методам труда. В результате на фермах прочно внедрена машинная дойка. Недавно здесь налажена механизированная подача теплой воды. На фермах точно соблюдаются распорядок дня.

Иная картина наблюдается в Вишском зерносовхозе. Его руководитель т. Емельянов и Веревкин не утруждают себя кропотливой организаторской работой, не заботятся по-настоящему о внедрении в производство передовых методов труда. Зато прямо-таки виртуозно высказывают они оправдания провалов.

Отсутствие целенаправленной работы, нетребовательность, бесконтрольность со стороны дирекции и парткома привели к тому, что часть управляющих и бригадиров утратила чувство ответственности за порученное им дело. Управляющий первым отделением коммунист т. Лихачев плохо организует кормление коров, и поэтому совхоз теряет ежедневно тонны молока.

Еще хуже работает управляющий пятым отделением т. Попов, агроном по образованию. Варварское содержание свиней здесь привело к тому, что на этом отделении пало 1.250 голов.

Новое, передовое не находит широкого применения в хозяйстве, в результате — рутинная и косность, топтание на месте, застой. Притуплением чувства ответственности

## ТРЕБОВАТЕЛЬНОСТЬ К КАДРАМ

каждого коммуниста, каждого работника сельского хозяйства за порученное ему дело. В колхозе, совхозе, на ферме не должно быть равнодушных. Это прежде всего относится к коммунистам. Коммунист в ответе не только за свой конкретный участок работы, но и за положение дел во всем хозяйстве. Раньше на это в парторганизациях мало обращалось внимания. Теперь мы поправляем дело.

Прежде редко мы практиковали, да и то лишь в конце года, отчеты на бюро райкома и на заседаниях исполкома райсовета секретарей парторганизаций и руководителей хозяйств о выполнении обязательств и государственных планов. А рядовых коммунистов, колхозников и рабочих совхозов и вовсе никогда не слушали. Теперь же, после январского Пленума ЦК КПСС, такие отчеты вводим в систему. Это поможет нам своевременно поправлять людей, поднимать у них чувство ответственности.

Систематически, ежемесячно, а не в конце года, будем ставить на партсобрания отчеты коммунистов о проделанной работе на порученных им участках. На каждой сессии сельсовета будут заслушиваться отчеты доярков, свиноводов и других работников животноводства.

Но дело не только в отчетах. Надо и учить людей. И тут многое могут сделать школы передового опыта. В 1960 году их у нас окончил 200 человек, в основном животноводы. Нынче пройдут курсы обучения не менее 450 человек. Для организации учебы, распространения передового опыта среди доярков за каждой фермой закреплены члены райкома КПСС. Думаем, что это поможет делу.

Коммунисты района, вооруженные решениями январского Пленума ЦК КПСС, полны решимости продвигать отставание молочного животноводства.

**В. ПИРОЖКОВ,**  
секретарь Зонального райкома КПСС.



Передовое отделение «Молодежное» целинного совхоза «Комсомолец» Павловского района, которое возглавляет коммунист П. Д. Дробышев, даже в самые неблагоприятные годы собирает хорошие урожаи зерновых культур. Это позволяет отделению сдавать государству зерна в полтора раза больше, чем предусматривается планом. Сейчас отделение уже полностью подготовилось и весной, отремонтированы все тракторы и прицепной инвентарь, оцифрованы и проверены сортовые семена. На поля вывезены тысячи тонн органических удобрений, задраны сено на площади в две тысячи гектаров. И на встрече XXII съезду КПСС, коллектив отделения взял обязательство собрать со всей площади посева зерновых по 13 центнеров с гектара.

На снимке: агроном отделения Н. Н. Алексеев и заведующий зерноскладом И. И. Фадин проверяют температуру семенного зерна. Фото В. Николаева.

Главнейшей задачей является повышение чувства ответственности



Большой трудовой подъем вызвали решения январского Пленума ЦК КПСС у рабочих Беловского совхоза Троицкого района. Обсудив свои возможности, коллектив взял повышенные обязательства. На снимке (слева направо): управляющий совхозом Ф. А. Овнер, бригадир тракторно-полеводческой бригады №1 этой же фермы И. Е. Люст, начальник механизированного отряда Н. С. Мартынов и главный агроном А. Е. Бородин обсуждают новый план размещения посевов. Фото А. Калабухова.

XXI съезд КПСС поставил задачу наиболее полно использовать имеющиеся возможности для резкого увеличения производства зерна, технических культур, картофеля и овощей, мяса, молока и других сельскохозяйственных продуктов. Наш край за последние годы создал надежную базу для быстрого развития всех отраслей сельскохозяйственного производства. Хозяйство получает устойчивые урожаи зерновых. При любых погодных условиях поля дают в среднем 17—19 центнеров пшеницы с гектара. Это результат творческого применения агротехнических приемов обработки почвы, подбора лучших сортов, чередования культур в севообороте, борьбы с засоренностью полей.

Однако, соразмерия сделанное с новыми требованиями, мы должны признать, что предприятия лишь первые шаги по пути к культурному и рациональному ведению хозяйства, и в частности, полеводства. Главным наш резерв — это высокая культура земледелия и основа основ — правильные, научно обоснованные севообороты.

В соответствии с семилетним планом колхоза мы вводим такие севообороты. Два десятипольных со следующей структурой посевных площадей: яровая пшеница — 60 процентов, вико-овес на зерно — 10 процентов, вико-овес на сено — 20 и пар — 10 процентов. Эти севообороты позволят получить максимум основной продовольственной культуры — яровой пшеницы и зерно вико-овсяной смеси. Два поля занятого и одно поле чистого пара дают возможность вывести сорняки. Кроме того, посеяв бобовые, мы поддерживаем нужный азотный баланс почвы. Затем идут три шестипольных севооборота. В первом — 16,8 процента площади занимает вико-овсяная смесь на зерно, 33,3 — кукуруза на зерно, 33,2 — кукуруза на силос, 16,7 процента — конопли. Другая структура у второго шестипольного севооборота. Здесь горох, пшеница и травы занимают 16,7 процента площади, многолетние травы — 33,3, махорка — 16,7 и кукуруза на зерно — 33,3 процента всей площади.

Как видите, эти севообороты решают задачу производства кукурузы на силос и зерно, многолетних трав на сено и сено. Эти поля накладываются на поля зерно-паровых культурных ферм. Кроме того, мы плани-

руем создать зеленый конвейер на площади 205 гектаров вблизи летних лагерей скота и посеять вико-овсяную смесь и многолетние травы на сено. Эти посевы расположены на крутых склонах, которые не пригодны для выращивания зерновых, зато дают отличный грубый корм.

К 1965 году мы планируем получить по 20,5 центнера яровой пшеницы с каждого гектара колхозной земли, возрастет урожайность и других культур. В минувшем году в среднем по колхозу было получено по 435 центнеров зеленой массы кукурузы с гектара. Мы и впредь будем уделять особое внимание возделыванию этой культуры.

Понятно, один правильный севооборот не решит дела без соблюдения комплекса агротехнических мероприятий. В наших условиях пахота на глубину 20—22 сантиметра недостаточна, тем более, что постоянно приходится вести борьбу с корнеотпрысковыми сорняками, ранняя глыбокая, на 25—27 сантиметров, зябь и пар являются действенным средством, которое позволяет очистить поля от сорной растительности.

Качеству обработки земли мы придаем особое значение. При этом широко применяется система Маллцева, в которую, соразмерно местным особенностям, вносятся некоторые изменения. Например, глубокую безотвальную пахоту мы проводим во второй, а в сентябре. Поля, засоренные корнеотпрысковыми сорняками, сначала дискусуются, а затем пахоту плугами с отвалами и предплужниками. Кстати, в условиях горной местности проводить глубокую пахоту пятикорпусным плугом невозможно. Поэтому механизаторы снимают пятый корпус. Это надо бы учесть промышленным предприятиям и отдавать в предгорье четырехкорпусные плуги, что даст экономии средств и металла.

При появлении побегов сорняков почва обрабатывается дисковыми лущильниками, а во второй половине сентября — плугами без отвала на глубину 30—35 сантиметров поперек первой борозды и бороновались. Перед вспашкой паровое поле хорошо обрабатывают гербицидами. На таких участках наш колхоз в течение ряда лет получает высокий урожай яровой пшеницы. Средняя урожайность на первом году составляет 25—27 центнеров, на втором году — 20—23 и на третьем году 18—20 центнеров. Это по участкам посевов пшеницы сорта Миллуртум 553. Скала и Диамаст дают еще более высокий урожай.

Наша артель в течение последних четырех лет производит сев зерно-

вым только узкорядным и перекрестным способами. За счет этого достигается прибавка урожая в 2,5—3 центнера на гектаре. Норма высева семян 180—190 килограммов на гектар.

Нас часто спрашивают, как колхоз всегда первым в районе успевает закончить весенний сев и уборку урожая? А ведь сроки этих работ взаимосвязаны. В народе говорят — днем раньше посеешь, неделей раньше пожнешь. Весна в предгорьях обычно холодная: температура почвы до 25 апреля, как правило, не превышает 1—3 градуса. Притчем потепление идет медленно. Некоторые считают, что не следует торопиться с севом ранних культур, а лучше подождать, пока прорастут сорняки, чтобы затем их уничтожить. Практика же неопровержимо доказывает, что затгивать сев ранних культур нельзя ни в коем случае.

Лучший срок для высева яровой пшеницы с первого по 12 мая. Пшеница, посеянная позже, дает низкий урожай. Почему? При ранних сроках сева, когда почва еще более влажной, мы создаем самые благоприятные условия для роста и развития семян. Интенсивная жизнь в земле весной при низких почвенных температурах начинается только около 10 мая. До этого времени сорняки не идут в рост. Поэтому культурные растения выходят раньше сорняков на пять — десять дней, а это очень важно для получения высоких урожаев. Проворачивание сорняков мы можем проводить лишь на полях, предназначенных для посева поздних культур, таких, как просо, кукуруза, конопля. Вот почему мы сеем сразу, как только подойдет почва. Полевые работы начинаются между 25 апреля и 5 мая. В это время проводим прибку влаги, культивацию и лущение. Для каждого поля в отдельности разработана своя агротехника. Разрыв между предпосевной обработкой земли и севом у нас почти не бывает.

Секрет плодородия в руках хлеборобов и механизаторов. Надо только четко, по-хозяйски относиться к земле. Все уголья и техника колхоза закреплены за механизаторскими отрядами. Эта форма организации труда прочно укрепились в хозяйстве. Надо только вооружить механизаторов глубокими знаниями агротехники, научить их рационально использовать технику. Для этого у нас организованы начальная экономическая школа, агрономические кружки. Вскоре наладим и массовую переподготовку механизаторских кадров. Сейчас 13 человек занимаются на курсах механизаторов широкого профиля.

Закончивший недавно свою работу январский Пленум ЦК партии поставил перед тружениками села большие задачи. Мы чувствуем ответственность перед партией и народом и не пожалеем сил, чтобы дать стране больше продуктов сельского хозяйства. И мы это сделаем. Очередной XXII съезд партии встретит богатым урожаем.

**Ф. ШАРФ,**  
агроном колхоза «Коммунизм»,  
Алтайский район.

## 150 ЛИТРОВ ЗА МЕСЯЦ

Животноводы колхоза «Красный партизан» — передовые в районе. В прошлом году доярки Е. Я. Шаерман, И. Э. Геб, Л. А. Эрлих, Е. А. Подхалькина выполнили свои обязательства, а лучший дояр фермы Анатолий Лалин налов от каждой коровы своей группы по 3.125 килограммов молока.

Но работники фермы своими результатами остаются недовольны. — Пленум ЦК КПСС, — говорит они, — поставил перед нами новые задачи. Наш долг — выполнить их. Обсудив возможности своей фермы, животноводы решили за январь от каждой коровы получить по 150 килограммов молока.

**В. ГАЛКИН,**  
Шарчирский район.

## Многоэтажное строительство на селе

В совхозах и колхозах края широко развернулось жилищное строительство. В сельском строительстве основное значение сейчас приобретает использование сборных железобетонных конструкций, максимальное применение местных строительных материалов.

В последнее время в совхозах и колхозах края значительно расширилось производство кирпича, грунтоблоков, интенсивнее стал использоваться камыш в сочетании со сборным железобетоном. Большое применение в Славгородском, Кулундинском и Знаменском районах находит строительство жилых домов с железобетонным каркасом при заполнении стен камышом.

В 1961 году на полигонах РТС и совхозов края будут изготавливаться железобетонные конструкции с общим объемом до 40—50 тысяч кубометров. Кроме арочных конструкций, подпорок будут поставлены каркасы, балки и плиты перекрытий, перемычки, а Ново-Егорьевская РТС — красный и силикатный кирпич, известково-песчаную черепицу.

Однако следует сказать, что в колхозах и совхозах края возводятся, как правило, одноэтажные жилые дома, требующие значительного расхода лесоматериала. При этом прогрессивные методы ведения работ не используются. Процент сборности конструкций до сих пор остается крайне низким. Степень благоустройства квартир недостаточна.

Все это не только сдерживает темпы строительства, но и в значительной мере увеличивает его стоимость. Так, средняя стоимость одного квадратного метра жилой площади в 1960 году в совхозах края составляла от 110 до 130 рублей. При одноэтажном строительстве занимают большие площади под жилые секторы, следовательно, увеличивается протяженность и стоимость наружных инженерных сетей (канализации, водопровода, теплотрасс).

Алтайский проектный институт уже приступил к разработке районных схем планировок для восьми районов края. Вскоре он начнет также разработку планов застройки хозяйственных центров совхозов и колхозов края.

По плану 1961 года в совхозах должно быть построено 338,8 тысяч квадратных метров жилой площади или столько, сколько было построено в 1959—1960 годах, вместе взятых. Из этого количества 22

тысячи квадратных метров жилой площади будет приходиться на многоэтажные дома с применением крупных стеновых панелей. Впервые в текущем году будут строиться жилые дома от двух до четырех этажей.

В дни работы исторического январского Пленума ЦК КПСС на территории Чесновского молочного овощного совхоза Косихинского района начато строительство первого на четыре этажа 48-квартирного жилого дома с применением крупных панелей.

В феврале—марте начнется строительство двух крупнопанельных четырехэтажных домов в Комсомольском совхозе Павловского района и на усадьбе Вишского зерносовхоза Зонального района.

Сооружение в совхозах первых многоэтажных домов является подлинной революцией в сельском домостроении края.

**Р. ШЕЛЛОВНИКОВ,**  
инструктор крайкома КПСС.

## УЧЕБА И ПРАКТИКА

теперь постоянно посещают экономическую школу.

Изучение конкретной экономики совхозного производства мы начали с темы: «Учись хозяйствовать». Тема большая и очень интересная.

Как мы хозяйствуем и как должны хозяйствовать? Чтобы хорошо вести дело в отделении совхоза, нужно иметь глубоко продуманные планы, учитывать неиспользованные резервы, уметь правильно организовать труд, расставить рабочую силу и механизмы, затем обеспечить контроль за работой. Все это я показал слушателям на ряде конкретных примеров из жизни нашего отделения.

Раскрыл наряды на выполненные работы, я рассказал, что у нас нередко бывает, когда на какой-нибудь участок направляют трех-четыре человека вместо одного-двух. В результате они работают с половиной нагрузкой, а в другом месте дело страдает.

Непроизводительный труд, прогулы приводят к большому затруднению на производстве. В ноябре рабочий Афанасий Черненко трудился 20 дней, Алексей Блаженко только

8 дней. У двух человек в месяце 20 нерабочих дней! Ставолю вопрос: сколько лет упущено ими за это время? Чьи руки должны работать за них?

Потом я привел факты об отсутствии борьбы за экономичное государственное хозяйство. Осенью в Ольшанской комплексной бригаде готовили арочный двор для зимовки скота. Судя по нарядам, с поля для кровли «доставлено» 2.579 центнеров соломы. Это такое количество, из которого можно сделать скирду в два раза больше объема самого арочного двора. Бригадир т. Ольшанов не обратил внимания на явную приписку, подписал наряд для оплаты, составленный участком А. Тейхрибом.

В ходе собеседования по этой теме слушатели сами приводили немало примеров безхозяйственности и неэкономичности. В частности, они говорили о том, что в совхозе еще не привыкли ценить время рабочих.

— Приедешь на центральную усадьбу за каким-либо грузом, — говорили рабочие, — и целый день теряться в поисках кладовщика или лица, которое должно подписать до-

кумент. Простанывают машины, непроизводительно теряют время люди. Большой разговор на занятиях состоял о положении дел в животноводстве и растениеводстве.

Что надо сделать, чтобы получить дешовое мясо и молоко? Надо производить их с наименьшими затратами труда и средств, повысить продуктивность коров. А для этого нужно механизировать производство коров и все трудоемкие работы на фермах, улучшить породность скота.

Слушателей волнует вопрос о производстве дешового зерна. Весной прошлого года в каждой тракторно-полеводческой бригаде отделения был введен новый метод организации труда — комплексные механизированные отряды. Это много полезного принесло хозяйству. Но в работе отрядов есть и недостатки. Если с обездвижкой покочено, то по повышению плодородия земли еще мало что сделано. В 1960 году, как мы выяснили на занятии, осталась невыполненной часть комплекса летних и зимних агротехнических мероприятий. Не выяснили, например, а почву органические и минеральные удобрения.

Таким образом, от объяснений обобщенных положений обязательно переходим к практическим делам. Это помогает слушателям лучше усвоить изучаемый материал, глубже видеть настоящие недостатки и пути их устранения.

С начала учебного года прошло три месяца. За это время произошли заметные изменения в отделении. Прежде всего повысилась трудовая активность людей. Так, изменили свое отношение к общественному производству рабочие Иван Штаудингер и Владимир Шраймер. Раньше они допускали случаи безхозяйственного отношения к инвентарю, да и работали без напряжения. Теперь трудятся добросовестно.

С большим интересом слушатели школы изучают материалы Московского Совещания предств и т. е. в е и коммунистических и рабочих партий и январского Пленума ЦК КПСС.

Знания, полученные в экономической школе, расширяют кругозор наших рабочих, помогают им избежать многих ошибок в ведении нашего хозяйства.

**А. МАЛИННИК,**  
руководитель начальной экономической школы Улаинского отделения Табунского совхоза,  
Табунский район.

