

Партийная жизнь

Расширять сферу влияния пропаганды

На днях в отделе пропаганды и агитации райкома КПСС были заслушаны отчеты ряда секретарей райкомов партии, ведущих вопросы идеологической работы...

Секретарь Романовского райкома КПСС г. Обухов сообщил, что партийные организации района осуществили ряд мероприятий по расширению рамок партийной пропаганды...

В кабинете политического просвещения имеется обобщенный опыт работы руководителей кружков, передовиков производства...

В последнее время в районе стали шире использоваться новые формы идеино-воспитательной работы: вечера вопросов и ответов, теоретические конференции...

Значительную работу проделал по выполнению постановления ЦК КПСС Локтевский район партии. Об этом подробно говорил его секретарь т. Борисенко...

Участники совещания отмечали ряд упущений в руководстве партийной пропагандой в этих районах. В частности, отмечалось, что в Локтевском районе слабо ведется атеистическое воспитание верующих...

В двенадцати населенных пунктах района в этом году прочитано всего три-четыре лекции. Райком партии крайне плохо ведет политическое воспитание интеллигенции...

Не в лучшем свете выглядело сообщение секретаря Тюменевского, Калманского, Новичихинского райкомов КПСС т. Мамуко...

В Новичихинском районе многие руководящие работники не принимают участия в идеологическом воспитании масс...

Все эти и другие недостатки, как отметили участники совещания, объясняются тем, что секретари райкомов КПСС не проявляют настойчивости в повышении идеино-уровня партийной пропаганды...

Интересы дела требуют, чтобы партийные комитеты значительно расширили сеть политического просвещения за счет создания начальных экономических школ, политехнических училищ...

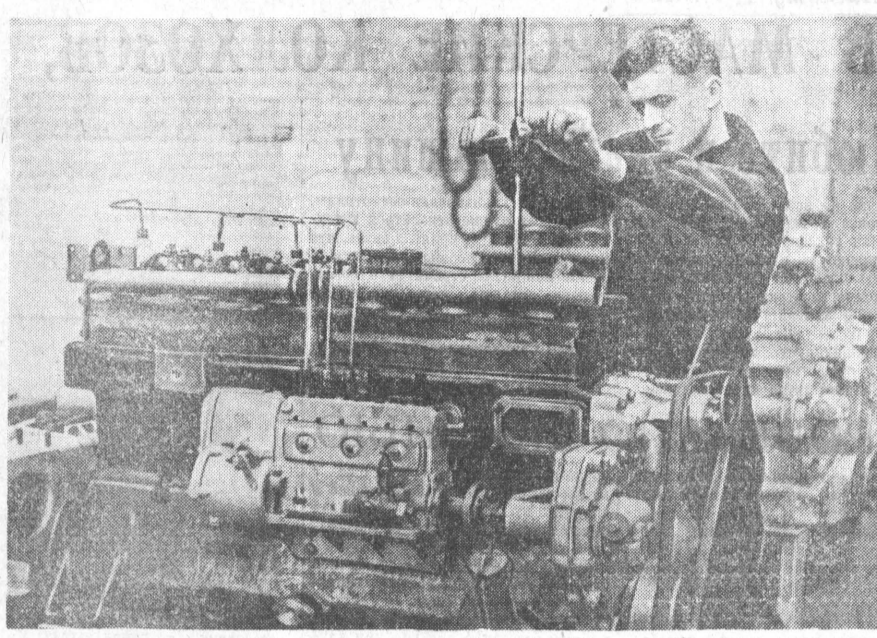
Очень важно регулярно проводить теоретические, экономические конференции, вечера вопросов и ответов, усилить воспитание человека в процессе труда, улучшить контроль за качеством пропаганды...

КАЖДОМУ ПРЕДПРИЯТИЮ — СВОИ ИНЖЕНЕРНЫЕ КАДРЫ

Как известно, решающей силой в производстве и техническом прогрессе промышленности и строительства являются инженерно-технические кадры...

Алтайским советом народного хозяйства совместно с хозяйственными руководителями приняты меры к полному развитию и строительству предприятий и строкам молодых специалистов...

В соответствии с перспективным планом развития народного хозяйства среднегодовая дополнительная потребность совнархоза в специалистах составляет примерно 2,5 — 3 тысячи человек...



НА ПРЕДПРИЯТИЯХ СОВНАРХОЗА

Капрон — на смену металлу

Два года назад начальнику технического отдела Енисейского завода «Молмаш» Аркадию Максимовичу Колотову пришлось наблюдать в Москве, в научно-исследовательском институте «Продмаш»...

С тех пор эта идея уже не покидала его ни на час. Колотов в мыслях часто прикидывал: на каких узлах можно использовать капрон...

Техотдел «Молмаша» свазался с АНТИПМОМ, где были разработаны чертежи на пресс-формы и отлиты заготовки для опытного образца...

Настал день испытаний. Волновались многие. Только Колотов был спокоен. Ведь своими глазами видел он в Москве, как отлично работала капроновая шестерня...

Дети обчную нагрузку. Шестерня выдержала. Увеличили нагрузку в три раза, — говорит Аркадий Максимович...

— Действительно, никакого износа, — заметил один из конструкторов, — как новенькая. На бронзовых зубьях уже сейчас были бы следы. Капрон успешно выдержал испытание...

Что дает нововведение молдмашевцам? Цифры говорят сами за себя. Завод экономит двенадцать тонн бронзы, не менее пяти тонн чугуна...

Сейчас из капрона отливается только заготовка, зубья же нарезаются на станке — это снижает затраты вдвое. А если, как думает Колотов, шестерню отлить сразу...

Сейчас тридцать сливкосоветательных ванн снабжены капроновыми шестернями и отравлены потребителям. А Колотов уже раздумывает, как приспособить капрон для изготовления и других деталей сепараторов...

Видимо, нужно решить вопрос об изготовлении деталей из капрона в управлении машиностроения совнархоза. В крае есть уже заводы, занимающиеся изготовлением капроновых деталей...

А. ГОНДАРОВИЧ.

«ИЛ-18» В МАГАДАНЕ

Магадан, 19 декабря. (ТАСС). Здесь сегодня приземлился турбовинтовой лайнер «ИЛ-18». Этим испытательным рейсом закончено освоение северной воздушной трассы Москва — Магадан, продолжившейся через Тинис. Путь из Москвы до Магадана корабль преодолел немногим более чем за 11 летних часов...

Совет Министров СССР предоставляет право предприятиям и стройкам посылать на учебу в институты и техникумы молодых инженеров и строителей...

созданы все необходимые условия. Значительно увеличен план приема в высшие заочные учебные заведения. В Барнауле открыты филиалы заочного института текстильной и легкой промышленности...

В Барнауле открыты филиалы заочного института текстильной и легкой промышленности, заочного энергетического института, консультационного пункта заочного инженерно-строительного института...

В Барнауле открыты филиалы заочного института текстильной и легкой промышленности, заочного энергетического института, консультационного пункта заочного инженерно-строительного института...

УЛИЦА НОВОСЕЛОВ

«Алейский район, совхоз «Дружба», Фролову». Ни улицы, ни номера дома. Но почтальон не ошибется. Он знает, раз точного адреса нет, значит — на улицу Новоселов. Она ведь еще не успела получить название...

Сумма с каждым годом становится тяжелее. Увеличивается число подписчиков. Ежедневно Валентина Ивановна разослет теперь около 500 экземпляров различных газет, более сотни журналов, и это очень радует почтальона.

С. КРЮКОВА. г. Барнаул.

Десять лет на одном участке

Девятнадцать лет назад молодая девушка Вера Серова вышла в первый раз на улицу Барнаула с сумкой почтальона. Легла была тогда эта сумка. Два-три десятка газет, несколько журналов да письма...

С. КРЮКОВА. г. Барнаул.

СОТРУДНИЧЕСТВО СОЦИАЛИСТИЧЕСКИХ СТРАН

Постоянная комиссия Совета экономической взаимопомощи по легкой и пищевой промышленности приняла план работы на 1961 год. В комиссии о четвертом заседании комиссии, проходившем 8-12 декабря в Праге, указывается, что приняты решения по вопросам развития производства мясной, молочной, сахарной и консервной промышленности...

В работе заседания участвовали делегации Албании, Болгарии, Венгрии, ГДР, Польши, Румынии, СССР и Чехословакии, а в качестве наблюдателей — представители ДРВ, КНДР и МНР.

Интервью В. Мартина и Б. Митчелла

МОСКВА, 19 декабря. (ТАСС). В связи с многочисленными вопросами, поступающими к нам, корреспондент ТАСС посетил на днях бывших сотрудников национального агентства безопасности США (НАБ) Вильяма Мартина и Бернара Митчелла, которые летом 1960 года прибыли из США в СССР и включились в трудовую жизнь советских людей...

В. Мартин и Б. Митчелл отметили продолжение вмешательства США во внутренние дела других стран. Он упомянул, в частности, Кубу, Гватемалу, Тайвань, Никарагуа. США через разведывательные органы предприняли также меры в расчете ослабить и расколоть Комитет национального единства Турции...

Характеризуя проведенное конгрессом расследование деятельности американских разведывательных учреждений, Б. Митчелл, в частности, отметил, что попытка свести все к отдельным перебежчикам является, по его мнению, «средством загнать потенциально недовольных». Такая тактика, если ее применение не прекратится, может привести к превращению США в полицейское государство...

Отвечая на вопрос о причинах поражения республиканской партии на недавних президентских выборах, В. Мартин и Б. Митчелл отметили, что большинство американского народа желает изменений в политике США. По мнению В. Мартина, вопрос о победе Кеннеди решил его обещание пересмотреть внешнюю и внутреннюю политику США и вернуться к политическим традициям Франклина Рузвельта.

В. Мартин и Б. Митчелл сообщили, что они решили посвятить себя в СССР мирной работе в области математики.



На Енисейском котельном заводе создано общественное конструкторское бюро. В его состав вошли четырнадцать инженеров. НА СНИМКЕ (слева направо): члены бюро Л. Г. Зубов, В. М. Злочевский и руководитель бюро А. Д. Матусевич обсуждают конструкцию приспособления для гибки труб.

Журнал «Политическое самообразование» № 12. Вышел в свет и рассылается подписчикам № 12 журнала ЦК КПСС «Политическое самообразование». Он открывается Заключением Совещания президентов и влиятельных коммунистических и рабочих партий и передовой статьей «Боевая программа марксистско-ленинских партий»...

В исключительное тяжелое положение. Дело в том, что, начиная с 1963 года, большое количество молодых специалистов в общем порядке распределяется не будет, а пойдет на работу на те предприятия и стройки, которым они были командированы на учебу. Следовательно, предприятия и стройки, которые не будут посылать на учебу способную молодежь, останутся без специалистов. Такого положения допускать нельзя.

Е. ГРИГОРЬЕВ, начальник отдела кадров и учебных заведений Алтайского совнархоза.

26

тысяч
центнеров
свеклы

ВЫРАСТИЛИ ДВА МЕХАНИЗАТОРА

Страница-ПЛАКАТ

«Как показывает опыт, квадратно-гнездовой способ посева имеет важное значение для механизации возделывания сахарной свеклы. Наконец-таки найден путь к решению проблемы механизации такого сложного труда, каким является выращивание сахарной свеклы. Правда, квадратно-гнездовой посев сахарной свеклы покамест еще не ведется. Колхозы и совхозы сеют свеклу обычным, рядовым способом, а затем проводят букетировку и обрабатывают посевы в двух направлениях, что дает большую экономию затрат труда. И это хорошо.

Но нам надо стремиться к тому, чтобы создать сеялку и освоить квадратно-гнездовой посев свеклы. А еще лучше сеять свеклу квадратно-гнездовым способом однострочковыми семенами, чтобы полностью избавиться от такой трудоемкой работы, как прорывка. Если добиться этого, то можно будет высвободить огромное количество рабочей силы, занятой теперь на выращивании свеклы...»

(Из речи Н. С. Хрущева на декабрьском пленуме ЦК КПСС 1959 г.)

стеней. Колхозницы с одного раза смогли хорошо разобрать букеты. В этом убедились и звеньевые, и руководители колхоза, когда они вторично пришли на плантацию. Лишних растений в букетах не оказалось. Густота насаждения тоже нормальная: 73—75 тысяч растений на гектаре. За дело снова взялись трактористы тт. Косенко и Бондаренко. Они провели междурядную обработку в двух направлениях, хорошо взрыхлили землю, не завалив и не повредив растений. А так как впоследствии почва находилась в рыхлом состоянии и чистой от сорняков, механизаторам не пришлось проводить вторую междурядную культивацию.

На этом и закончились работы по уходу за однострочковой свеклой. Между тем на многоростковой плантации колхозникам порядочно пришлось повозиться во время проверки растений, затратив на каждый гектар по 17 трудодней.

Цифры рассказывают

С НАЧАЛА СЕВА и до окончания уборки урожая в колхозе «Первое мая» тщательно велся учет затрат труда по всем видам работ на возделывании одно-

применялся ручной труд, за исключением разгрузки семян и засыпки их в сеялку.

Исключен был ручной труд на шаровке и букетировке растений. Эти работы тоже выполнялись с помощью техники. Букеты, однако, делались по-старому. На плантации однострочковой свеклы решили разместить растения квадратно-гнездовым способом. Для этого размер выреза всхо-

оставить растение в центре букета, дернень рядом растущее, а вытащив тричетырех ростка, да еще и тот, который надо было оставить. Поэтому приходится действовать очень осторожно, чтобы не осталось пустых букетов. И как бы ни старалась работница, в лучшем случае она может за световой день прорвать растения на 0,15 гектара.

УЖЕ МНОГО ЛЕТ колхозники артели «Первое мая» Воронежского района возделывают сахарную свеклу. В первое время под эту культуру они отводили небольшие площади. И не потому, что невыгодно было ее выращивать. Все дело упиралось в чрезмерную трудоемкость. Ведь в лучшем случае одна колхозница могла справиться лишь на половине гектара посевов. Особенно много труда и времени уходило на шаровку и прорывку растений. Недаром в селе говорили: «Сладок корень свеклольный, да горько его выращивать».

Но с каждым годом росла техническая оснащенность сельскохозяйственного производства. Появились машины, механизмы и на свекловичных полях. В последние годы в артели «Первое мая», равно как и во многих других свеклосеющих хозяйствах, широкое распространение получили механизированная шаровка и букетировка растений. Повысился уровень механизации уборочных работ. Труд свекловодов стал более производительным.

И все же по сравнению с другими культурами сахарная свекла пока что остается наиболее трудоемкой. Все еще большой удельный вес занимает на ее выращивании ручной труд.

В решении задачи максимальной, а затем и полной механизации возделывания этой культуры, пожалуй, главную роль призваны сыграть однострочковые семена. Использование таких семян даже при существующих ныне свекловичных машинах и механизмах значительно снижает затраты труда.

Весной текущего года колхоз «Первое мая» приобрел несколько центнеров семян однострочковой сахарной свеклы сорта «белоцерковская». Решили их высевать во второй комплексной бригаде. Для этого отвели 114 гектаров пашни. Чтобы убедиться в высокой эффективности нового приема, рядом выделили участок в 130 гектаров под посев многоростковыми семенами.

Двое на большом поле

ВЫРАЩИВАТЬ однострочковую свеклу поручили двум опытным трактористам — Дмитрию Косенко и Федору Бондаренко. Кроме того, они по своей инициативе взяли выращивать еще 70 гектаров кукурузы. Механизаторы рассудили так: сроки сева и обработки этих культур, как правило, не совпадают, значит, можно будет справиться без ущерба для дела на свекловичной и кукурузной плантациях.

Хотя поля колхоза «Первое мая», расположенного в юго-восточной части Воронежской области, почти ежегодно страдают от губительных суховея, это не смущало Дмитрия Косенко и Федора Бондаренко взять обязательство вырастить на закрепленном участке по 220 центнеров сахарной свеклы и по 350 центнеров стеблей и початков кукурузы с каждого гектара.

Для выращивания однострочковой сахарной свеклы в распоряжение механизаторов были выделены трактор «КДП-35», сеялка «СК-12», культиватор-растениепитатель «КРУ-5,4», свекловичный комбайн «СКЕМ-3». Но поскольку колхоз не располагает специальной сеялкой для посева однострочковой сахарной свеклы, правление утвердило план агротехнических мероприятий по возделыванию такой свеклы, по существу ничем не отличающийся от выращивания многоростковой.

Эти мероприятия предусматривали следующее: предшественник — озимая пшеница, августовская зяблевая пахота на глубину 30 сантиметров, раннее весеннее закрытие влаги, первая и вторая культивации с одновременным шлейфованьем и прикатыванием почвы. Во время сева — внесение в рядки по 70 килограммов гранулированного суперфосфата на гектар.

Уход за посевами складывался из таких работ: механизированная шаровка и букетировка растений, прорывка и проверка (вручную колхозниками свекловичных звеньев), одна-две продольно-поперечные междурядные механизированные обработки.

Горячо взялся за дело энтузиаст-механизаторы. Несмотря на капризную весну, на редкость отличавшуюся неустойчивой погодой, они быстро и хорошо провели предпосевную обработку почвы. Так же организованно был проведен сев, на который ушло пять рабочих дней. Сеяли с 5 по 9 мая включительно. В такие же сроки сева вложились на соседнем участке, то есть на участке многоростковой свеклы. На том и на другом поле во время сева не



Дмитрий КОСЕНКО

Федор БОНДАРЕНКО

дво определили в 26,5 сантиметра, а букет — в 18 сантиметров. На плантации же многоростковой свеклы применяли прямоугольный способ размещения растений. Тут оставили меньший вырез — в 10—12 сантиметров и вырез в 22—24 сантиметра.

И вот обнаружилась такая разница

ПОКА ВЕЛИСЬ СЕВ, шаровка и букетировка — все было одинаково на той и на другой плантациях. Там и здесь затраты труда держались на одном уровне. Но как только дело подошло к прорывке и проверке растений, разница сразу обнаружилась.

На прорывку вышло несколько колхозниц из свекловичных звеньев. На участке однострочковой свеклы прорывка велась значительно быстрее, чем на плантации многоростковой. Звеньевая Нина Пулина рассказывает:

— Сначала мы прорывали многоростковую свеклу. Эта работа давно нам знакома. Трудная и кропотливая она. Из множества растений букета нужно оставить одно-два, желательно самые лучшие, по центру или по краям букета. Но практически это не всегда удается. Думаешь

А когда мы перешли на участок, где посеяна однострочковая сахарная свекла, сразу почувствовали облегчение. Оказалось, что ростки однострочковой свеклы прочнее закреплены в грунте, они не прижаты друг к другу, стоят более обособленно. В один миг определяешь, какое растение следует оставить и какое нужно удалить. Да и самый процесс удаления лишних растений несравнимо проще, а значит, работа идет скорее. Почти все наши колхозницы успевали прорвать за день однострочковую свеклу на одной трети гектара. Это в два раза больше, чем на плантации, где была посеяна многоростковая свекла.

Всем колхозникам артели «Первое мая» понравилась однострочковая свекла. Они полюбили ее за то, что при возделывании можно значительно сократить сроки уборки букетов. А это очень важно. На многолетнем опыте колхозники убедились, что прорывка растений в лучшие сроки — одно из важных условий получения высоких урожаев корней.

И еще одно преимущество однострочковой свеклы выявили колхозники. После прорывки не потребовалась проверка ра-

ростковой и отдельно многоростковой свеклы. И вот какой получился результат. Затраты ручного труда на уходе за одним гектаром посева составили:

по однострочковой свекле — 4,3 человеко-дня,

по многоростковой — 15 человеко-дней.

Всего на возделывание одного гектара затрачено с учетом машинного и ручного труда:

по однострочковой сахарной свекле — 21,4 трудодня,

по многоростковой — 42,79 трудодня.

Наконец, и урожайность однострочковой свеклы оказалась выше. С каждого из 114 гектаров ее собрали в среднем по 230 центнеров, а многоростковой — по 210. Таким образом, два механизатора вырастили 26 тысяч центнеров сахарной свеклы. Себестоимость центнера однострочковой свеклы составила 7 рублей 50 копеек, а многоростковой 10 рублей.

Трактористы Дмитрий Косенко и Федор Бондаренко выполнили свое обязательство и по выращиванию 70 гектаров кукурузы, собрав высокий урожай. Кроме того, они приняли участие в уборке коло-

совых культур, скосили 150 гектаров озимой пшеницы и подобрали на этой площади валки.

Посевы свеклы расширяются

В НЫНЕШНЕМ ГОДУ однострочковую сахарную свеклу возделывали не только в колхозе «Первое мая». Ее выращивали и в других хозяйствах Воронежского района, причем на довольно большой площади — на двух тысячах гектаров. И всюду «белоцерковская» по своей трудоемкости оказалась примерно в два раза ниже существующих сортов многоростковой свеклы, а урожай с гектара на 20—30 центнеров выше.

По достоинству оценив «заслуги» однострочковых семян, в районе смело пошли на расширение площадей под сахарной свеклой. Если в 1960 году ею было занято 6,360 гектаров, то на будущий год посевы свеклы значительно расширяются.

Ныне каждое хозяйство от проданной свеклы получило солидные прибыли, что, несомненно, еще больше укрепит экономику колхозов, повысит материальное благосостояние колхозников.

И еще один весомый выигрыш. После переработки свеклы на сахарных заводах в распоряжение колхозов района поступит 500 тысяч центнеров жома. Это примерно по 10—12 тонн на каждую корову. В целом же опыт выращивания однострочковой сахарной свеклы заинтересовал воронежцев настолько, что в 1961 году такими семенами намечено засеять не менее ста тысяч гектаров, что равно половине всех посевов сахарной свеклы в области.

ТО, ЧТО однострочковая сахарная свекла

требует меньших затрат при ее возделывании, несомненно. Свеклосеющие хозяйства уже отдают предпочтение этому сорту. Дело теперь за семенами. Но их пока еще недостаточно. Поэтому Министерству сельского хозяйства СССР следует позаботиться о более быстром размножении однострочковых семян с тем, чтобы в ближайшем будущем каждое хозяйство, занимающееся выращиванием свеклы, имело возможность в достатке приобрести и высевать их.

Вместе с тем следует быстрее решать вопрос относительно перехода на полную механизацию возделывания свеклы. Наличие однострочковых семян облегчает эту задачу. Речь идет в первую очередь о том, чтобы дать свекловодам специальную сеялку, с помощью которой можно было бы высевать однострочковые семена по заданному количеству. И сразу же, как и на севе кукурузы, делать квадраты. Имея такую сеялку, свекловодам уже не нужно будет заниматься букетировкой и прорывкой растений. Тогда совсем отпадет необходимость в ручном труде на уходе за посевами. И свеклу от начала и до конца будут возделывать механизаторы.

Нужно также решить вопрос полной механизации уборки урожая. Не секрет, сейчас свекловодам все еще много приходится вкладывать ручного труда на доочистке корней после комбайна «СКЕМ-3» и при погрузке их в автомашину. Все это, разумеется, удорожает себестоимость свеклы.

Полная механизация, совсем исключая ручную работу, — вот путь к резкому удешевлению сырья для сахарных заводов, а следовательно, для снижения розничных цен на сахар.

М. ВИНОКУРОВ.
Колхоз «Первое Мая»,
Воронежский район,
Воронежская область.

От редакции: 10 декабря 1960 года в газете «Сельская жизнь» опубликована статья «26 тысяч центнеров свеклы вырастили два механизатора». Перепечатывая эту статью в сегодняшнем номере нашей газеты, редакция обращается с просьбой к председателям колхозов, секретарям парторганизаций, колхозникам и колхозницам, рабочим и работницам совхозов, возделывающим сахарную свеклу, обсудить у себя опыт механизаторов Дмитрия Косенко и Федора Бондаренко с тем, чтобы в 1961 году возможно шире было механизировано возделывание сахарной свеклы.

Бурты, бурты, бурты... Ныне их особенно много на свеклоприемочных пунктах Воронежской области, колхозы и совхозы которой собрали свыше 42 миллионов центнеров сахарной свеклы. Это больше, чем сделала государство вся Российская Федерация в 1923 году.

И еще одна характерная деталь. И в полях, и на пунктах мало людей, зато много машин. Немало нового применили в этом году воронежские свекловоды. Почти все поля были засеяны высокосахаристыми сортами, в том числе и однострочковой свеклой, а шаровка и букетировка проводилась с помощью механизмов. Благодаря квадратному и прямоугольному размещению растений междурядья тщательно обрабатывались в двух направлениях, а производительность труда свекловодов повысилась в несколько раз.

На снимке: бурты свеклы урожая этого года на Рамонском приемочном пункте.

Фото В. Бородин.

