

АЛТАЙСКАЯ ПРАВДА

Орган Алтайского краевого, Барнаульского городского комитетов КПСС, краевого и Барнаульского городского Советов депутатов трудящихся

№ 69 (11593) Вторник, 22 марта 1960 г. ЦЕНА 20 КОП.

Учить массы на положительных примерах

Наша страна вступила в период развернутого коммунистического строительства. В этих условиях особенно возрастает роль печати как коллективного пропагандиста, агитатора и организатора. Центральный Комитет КПСС в своем постановлении «О задачах партийной пропаганды в современных условиях» указывает, что газеты и журналы обязаны стать подлинно народной трибуной, давать ответы на все животрепещущие вопросы, активно вторгаться в жизнь и детально помогать партии в решении конкретных задач коммунистического строительства и воспитания трудящихся.

«В особенности важно, — говорится в постановлении Центрального Комитета, — учить массы на положительных примерах, широко показывать в печати огромные успехи советского народа, ростки нового, коммунистического в жизни нашего общества».

Советская действительность ежедневно, ежечасно дает богатейшую пищу для ярких, убедительных выступлений печати. Полнее освещать жизнь, разнообразить формы подачи материала возможно лишь при том непререкаемом условии, если работники печати будут держать постоянную связь с массами, привлекать к корреспондентской работе партийных и советских работников, специалистов всех областей, новаторов производства, людей, знающих жизнь.

Важнейшая задача нашей печати — по крупице собирать и обобщать новое, распространять передовой опыт, поднимать на щит саавы новаторов промышленности и сельского хозяйства, показывать те огромные изменения, которые происходят в жизни советского народа и на этом воспитывать людей в духе советского патриотизма, прививать им чувство гордости за свою Родину, за ее успехи в коммунистическом строительстве. В. И. Ленин требовал от нашей печати, чтобы она стояла поближе к жизни, больше уделяла внимания тому, как рабочие и крестьяне на деле строят новое в своей будничной работе.

Труженики городов и сел Алтая прилагают огромные усилия к тому, чтобы во втором году семилетки дать Родине больше промышленной продукции, хлеба, мяса, молока, с честью справиться с высокими обязательствами. Трудовой героизм труженников города и села стал явлением массовым, характерной чертой советской действительности.

Почетный долг газет — широко пропагандировать методы труда новаторов, со знанием дела рассказывать обо всем новом, что рождает народная инициатива, и тем самым способствовать росту производительности труда, созданию изобилия товаров и продуктов в нашей стране.

Неплохо справляется с этой задачей тринадцатая районная газета «Знамя труда». На ее страницах часто появляются очерки, зарисовки, живые корреспонденции о лучших людях района, о методах их труда. Написанные со знанием дела, просто, доходчиво, эти материалы привлекают к себе внимание. Читатель находит в них много полезного для себя, учится на примере передовиков.

Выступают в газете и сами передовики с рассказами о своих достижениях, о путях повышения производительности труда.

Газета «Знамя труда» широко освещает борьбу трудящихся района за увеличение производства зерна и продуктов животноводства. Но она же проводит и мимо достижений работников других отраслей хозяйства.

Москва, Кремль.

Никите Сергеевичу Хрущеву

Мя, родители и родные Ахмата Зиганшина, благодарим Коммунистическую партию, Ленинский комсомол за воспитание нашего сына в духе беззаветного служения Родине, советскому народу.

Будем еще лучше трудиться на благо любимой Родины.

РАХИМЗЯН, ХАТИМА, МАВЛУМДЯН, РАМЗИЯ ЗИГАНШИНЫ. Шентала, Куйбышевской области, 20 марта 1960 года.

Москва, Кремль.

Товарищу Хрущеву

Дорогой Никита Сергеевич! От чистого материнского сердца благодарю Вас за отеческую заботу о моем сыне Филиппе и его товарищах.

Спасибо родной Коммунистической партии и Советскому правительству, которые помогли нам, матерям, воспитать своих сыновей достойными великой Советской Родины.

ПОПЛАВСКАЯ А. Ю. Череморцы, Хмельницкой области, 18 марта 1960 года.

К предстоящему визиту Н. С. Хрущева во Францию

ПАРИЖ, 19 марта. (ТАСС). Министр иностранных дел Франции опубликовало программу пребывания Председателя Совета Министров СССР Н. С. Хрущева во Франции с 23 марта по 3 апреля. Помимо бесед с президентом Франции генералом де Голлем, программа предусматривает посещение Н. С. Хрущевым крупнейших центров страны, в том числе Бордо, Марселя, Дижона, Реймса, Лиля, Руана и других. Предлагается также посещение заводов Рено во Флене, посещение Версальского дворца, пресс-конференция Н. С. Хрущева, его выступление по радио и телевидению.

Коллектив Боровлянского леспромхоза в феврале дал стране 27 тысяч кубометров леса вместо 24 тысяч кубометров по плану. Газета оперативно откликнулась на это событие. Рассказы самих лесозаготовителей о том, как добывалась эта трудовая победа, редакция отдала две странички газеты. Получились эти рассказы хорошими, поучительными.

Ишет тринадцатая газета о работе интеллигенции, а вонхал, вернувшись к мирному труду, о многих из тех, кто своим упорным трудом способствует досрочному выполнению планов семилетки. Это создает авторитет газете, способствует росту ее авторского актива. А известно, что чем шире авторский актив газеты, тем теснее связана она с массами, тем больше возможность у работников редакции делать газету боевой, интересной.

Неплохо пропагандируют передовой опыт зональная районная газета «Завезы Ленина» и рубцовская районная газета «За победу». Работники редакций этих газет умело организуют показ лучших образцов труда, опыта передовиков, привлекают к участию в газете широкий авторский актив — тех, чьи руками добывается хлеб, мясо, молоко, возводятся дома и хозяйственные постройки, кто обслуживает трудящихся района.

У городских и районных газет большие возможности в освещении передового опыта, в воспитании масс на положительных примерах. Однако не все они в полной мере используют эти возможности. Нередко номера газет выходят серыми, со скучными материалами. Читая такую газету, не можешь представить себе жизни района, города, не встретишь материала о замечательных тружениках промышленных предприятий, колхозов и совхозов. Это значит, что делается такие газеты насчет, равнодушными руками, без любви к делу.

Очень мало пишут о передовом опыте парфеновская районная газета «Коммунизм» и рубцовская городская «Коммунистический призыв».

Это следствие того, что редакция этих газет плохо знают жизнь коллективов промышленных предприятий и колхозов.

Богата событиями наша жизнь. С каждым днем крепнет экономика колхозов и совхозов, совершенствуется промышленное производство, хорошеет, благоустраиваются города и села. Широко, с любовью показывать жизнь советских людей во всем ее многообразии, показывать патриотизм советских людей, их любовь к Родине, Коммунистической партии — что может быть почетнее для журналистов!

Показ нового, положительного, разумеется, не исключает критики недостатков. Наоборот, широко развернутая критика недостатков в работе, «скрытые» причины, порождающие эти недостатки, борьба с пережитками прошлого в сознании людей, с носителями чуждой нам идеологии и чуждых нравов было и остается важнейшей обязанностью печати, этого острого, дальновидного орудия партии.

Советская печать, говорит Н. С. Хрущев, была, есть и будет самой правдивой и самой идейной печатью в мире. Эта оценка налагает на советских журналистов большую ответственность. Надо, чтобы работники печати непрерывно совершенствовали свое мастерство, повышали идейный уровень газет, делали их с любовью, умело, оправдывали огромное доверие партии.

Москва, Кремль.

Москва, Кремль.

Москва, Кремль.

Москва, Кремль.

Москва, Кремль.

Москва, Кремль.

Москва, Кремль.

Москва, Кремль.

Москва, Кремль.

Москва, Кремль.

Москва, Кремль.

НАГРАДА ЗА ТРУД

СМОЛЕНСКОЕ. (Наш соб. корр.). Радостная весть пришла к свиноводам Верхне-Обского совхоза: Указом Президиума Верховного Совета СССР их товарищ по работе, молодой бригадир маточной фермы Анна Старикова награждена орденом Ленина.

Старикова пришла работать на свиноводческую ферму после окончания школы. Она не только хорошо трудится, но и учится заочно в зооветтехникуме. Возглавляемая Стариковой бригада в первом году семилетки вырастила 2.500 поросят со средним отъемным весом 15 килограммов. В 1960 году бригада, носящая высокое звание коллектива коммунистического труда, решила вырастить три тысячи поросят с отъемным весом в 16 килограммов. Обязательство бригады выполняется.

— Высокая награда ко многому обязывает, — говорит Анна Старикова. — Недавно меня приняли в ряды Коммунистической партии Советского Союза. Я не пожалела сил, чтобы внести свой вклад во всенародное дело борьбы за превращение в жизнь решений декабрьского Пленума ЦК КПСС.

Животноводцам надо помочь

Наш колхоз успешно завершил первый год семилетки. В два раза больше, по сравнению с 1958 годом, продали мы государству мяса, в полтора раза — молока, в 1,8 — шерсти. На второй год семилетки намечены еще более высокие рубежи. Колхозная обязанность увеличить продажу мяса против прошлого года в три раза, в том числе свинины — в шесть раз, поголовье скота возрастет в три раза, стадо дойных коров — на 150 голов.

Разумеется, все это не придет по «сущему велению». Мы ясно представляем, какую огромную организаторскую работу надо провести, чтобы выполнить обязательства. В нашем хозяйстве трудно с рабочей силой, не хватает людей, поэтому в первую очередь мы направили свои усилия на механизацию трудоемких процессов на фермах.

Первый пример подает коммунистка Е. М. Трунова. Сначала она вместо двенадцати коров стала доить тридцать пять, потом — пятьдесят, а теперь доит 120 коров. Отпала необходимость держать на одной ферме восемь доярок. Примеру Труновой последовали другие доярки.

Правление принимает меры к то-

Квартальное задание — досрочно

Животноводы артели «Путь к коммунизму» дали слово в нынешнем году продать государству 9 тысяч центнеров молока и 1.800 центнеров мяса. На всех фермах идет борьба за осуществление принятых обязательств. Колхоз досрочно выполнил и квартальные задания по продаже

продуктов животноводства. На Пуштулимский маслодельный завод отправлена первая тысяча центнеров молока, а на Бийский мясокомбинат — 140 центнеров мяса.

С. ФАТНЕВ. (Наш соб. корр.) Ельцовский район.

Да, это — подвиг

Когда Клавдия Ивановна Пустарнак приехала из Подмосковья на Алтай, имя ее было никому не известно в Завьяловском районе. Да и не удивительно. О людях судят по их делам, а за Клавдией Ивановной не числилось пока никаких подвигов.

С тех пор прошло всего четыре года. Но сейчас уже вряд ли встретить в районе такого человека, который бы не знал эту замечательную женщину, лучшую свиноводку района, получившую в прошлом году от тринадцати свиноматок 295 поросят.

Иначе, как трудовым подвигом, не назовешь то, что сделала Клавдия

Ивановна. Достаточно вспомнить, в каких плохих условиях содержались на ферме животные до прихода сюда Клавдии Ивановны, чтобы понять, сколько усилий пришлось приложить этой скромной труженице для того, чтобы навести в свиноводке образцовый порядок.

Во втором году семилетки Клавдия Ивановна решила порадовать родной колхоз «Комбинат» еще большими успехами в труде. Она решила от каждой из тринадцати основных свиноматок получить по 30 поросят и от пятидесяти разовых — по 7 поросят.

И прилежная труженица еще раз доказала, что умеет держать свое слово.

Ю. ПРОКОПЕНКО. Завьяловский район.

НАВЕСТИ ПОРЯДОК

Нет порядка на свиноводческой ферме «Красное знамя». В свиноводке всегда грязно и сыро. Животных кормят по одному разу в сутки, причем, корм вываливают прямо на землю.

За последнее время участились случаи падежа животных. Несмотря на это, правление колхоза не принимает никаких мер к наведению на ферме порядка.

И. ОБЛЫЗАЛОВА. Новичкинский район.

НЕИСПОЛЬЗОВАННЫЕ ВОЗМОЖНОСТИ

В прошлом году колхозы и совхозы Горно-Алтайской автономной области не выполнили плана роста свиноводства. Особенно неблагоприятное положение создалось в колхозах Майминского, Турчакского и Эликманарского аймаков, где были допущены большие падеж и разбазаривание свиной. Треть всех народившихся поросят пала в Косгинском и Нижне-Уймонском совхозах.

Между тем в Горном Алтае есть все возможности для успешного развития свиноводства. Хозяйства, расположенные в предгорной и горной зонах, имеют плодородные земли, позволяющие получать высокие урожаи кукурузы, картофеля и других культур. Обилие местных строительных материалов, в частности плиточного камня, дает возможность возводить долговечные животноводческие помещения. Не хватает многим руководителям хозяйств лишь



Первое место в Шарнирском районе завоевали в прошлом году свиноводы колхоза имени Сталина. Каждая из них вырастила за год по тридцать и более поросят от каждой основной свиноматки. В числе лучших была и М. М. Елаева. — В этом году, — говорит т. Елаева, — я обязалась получить от каждой матки по 35 поросят, дам сотни голов молодняка. На снимке: М. М. Елаева. Фото В. Вуторина.

М. ДРОЖИКИН, председатель колхоза имени Гетманского, Рубцовский район.

НА ФЕРМУ ПРИШЕЛ ХОЗЯИН

Всего несколько месяцев назад свиноводческая третья бригада колхоза «Красная гвардия» считалась самой отстающей в районе. В помещениях были грязь и сырость, допускался большой отход молодняка, животные давали очень низкие привесы.

Осенью прошлого года слава Иосифа Чича дошла и до здешних колхозников. «Так дальше заниматься свиноводством нельзя», — решил правление колхоза. И действительно: итоги работы свиноводческой бригады за год были неутешительными. Себестоимость центнера свинины составляла в колхозе более тысячи рублей.

После того как старшим свиноводом на ферме поставили В. Комлева, здесь было совершенно по-новому организован труд. В откормочной группе убрали илетики и установили саморазомнушки и деревянные корыта для воды, животных стали кормить только сухим кормом. Налаживать был учет поголовья.

Результаты не замедлили сказаться. В январе среднесуточный привес каждой свиной откормочной группы составил 500 граммов вместо 300 по плану. Еще выше были привесы в феврале. Небольшой кол-

лектив фермы, состоящий всего из трех человек, решил нынче продать государству 500 центнеров мяса и получить от каждой основной свиноматки по пятнадцать и от разовой — по пять поросят. Себестоимость свинины будет снижена не менее чем наполовину.

Д. САЧКОВ. Зменогорский район.

Удвоим производство свинины

Давно уже мы работаем с Людмилой Сердюк на свиноводческой ферме. В прошлом году мы откормили около пятисот животных и сдали 400 центнеров свинины. Это почти в пять раз больше, чем в 1958 году. В этом году мы намерены произвести восемьсот центнеров свинины.

Сейчас мы с Людмилой открываем 230 животных, а во время летнего лагерного содержания увеличим группу до 600 свиной. В январе мы сдали первые 70 центнеров свинины. В марте сдадим еще примерно столько же.

Кроме разомлотой овсянки и кукурузного силоса, используем на корм

свежесловный жом и барду. Свины содержатся в круглом свиноматке с саморазомнушками и корытами для воды. В стелках свиноматки сделаны для животных лаза.

На ферме — 55 основных и 165 разовых свиноматок. От них мы получили много молодняка для откорма. Софья Широкова, Екатерина Бойцова, Римма Кобозова и Ефросинья Бабаха заботливо ухаживают за свиноматками и молодняком.

П. СЕМАХИНА, свиновод колхоза «40 лет Октября», Марушинский район.

У Леонида Ускова

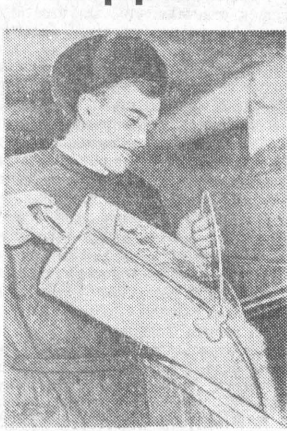
К семи утра Леонид Усков приходит на ферму. Чистит помещения, посылает под окнами, заправляет саморазомнушки концентратами и силосом. Свины приступают к «завтраку».

Их около восьмисот, хорошо упитанных, крупных. Все они подготовлены к сдаче на мясо. Скоро их в последний раз взвесит и отправит на заготовительный пункт. А свиновод примет для откорма новую группу в 800 животных, которую после четырехмесячного откорма также сдадут на мясокомбинат.

Результаты работы в первые месяцы года полностью оправдывают расчеты Ускова, взявшего в этом году получить 2.300 центнеров чистого привеса и значительно снизить себестоимость мяса. За январь и февраль привес свиной определен в 200 центнеров. Себестоимость каждого центнера оказалась на 135 рублей ниже обязательств, взятого свиноводом. И в январе и феврале среднесуточный привес значительно превалил запланированный.

Леонид Усков намерен сдавать животных на мясо весом более ста килограммов. Правда, омская свиноводка Герой Социалистического Труда Татьяна Перешивко не советовала ему откармливать свиней до такого веса. Она считает, что дальневосточный откорм 85—90-килограммовых животных не оправдывает затрат. Наш земляк думает об этом несколько иначе.

— Я не знаю точно, каких имен, но свиной откармливал Перешивко, — говорит Усков. — Полагаю,



его группа пополнилась еще 700 поросятами. Ухаживать придется сразу за 1.500 животными.

— Летом в лагере установим саморазомнушки для концентратов и зеленого корма и автопоилки, — говорит Усков. — Навесы там уже есть. Вокруг лагеря расположены пастбища, на которых будут посажены культуры прифермового севооборота — горохо-вино-овсяная смесь, кукуруза, тыква, картофель. Это будет зеленый конвейер. Пастбищу загонным методом: свины будут перегоняться на следующий участок после того, как полностью стравят первый.

— При лагерном содержании, — продолжает свиновод, — расход концентратов, которые обходятся совхозу довольно дорого, сократится вдвое.

Завершив утренние работы на ферме, Усков уходит домой. А через три часа он снова на ферме, пока не сдаст свиноводку ночному сторожу. И так каждый день. Но свиновод находит время и для семьи, и для занятий в вечерней школе. Рабочий день его продолжается обычно не более восьми часов.

За большое дело взялся Л. Усков. Много придется приложить стараний, энергии, чтобы выполнить обязательство. Сейчас дела идут у него хорошо.

Пусть всегда сопутствует удача этому неутомимому труженику.

На снимке: Л. Усков заправляет саморазомнушки концентратами.

И. ПРИЛИПЧЕНКО, свиновод совхоза Троицкого района.



Председатель колхоза: — Ну, а этих, пожалуй, можно сдать в счет плана! Рис. А. Урюпина.

К 90-летию со дня рождения В. И. Ленина

Ленинская смычка

Сейчас об этом событии повествуют лишь пожелтевшие от времени страницы газет.

Шло лето двадцать третьего года. Страна еще не оправилась как следует от пережитого — двух войн. В городах было немало безработных, беспризорники толпились на вокзалах; а в деревне — деревянная соха, далеко не в каждом дворе тощая овца — энергетическая основа тогдашнего сельского хозяйства.

По инициативе Ленина в Москве было решено организовать сельскохозяйственную выставку. Москвитинки рабочие, зная, что инициатива исходит от любимого Ильича, в невиданно короткий срок на месте мусорной свалки создали на берегу Москвы-реки чудесный выставочный городок. Конечно, городок далеко уступал нынешней ВДНХ, но тогда он казался сказочным вымыслом.

И вот в августе двадцать третьего состоялось открытие выставки. Со всех концов страны приехали тысячи крестьян — многие в лаптях, сермяжных свитках. Как бы с Ильичем встретиться и поговорить! — задаял каждый из приезжих неизменный вопрос.

С чувством горечи поясняли — Ильич тяжело болен, лежит в Горках под Москвой.

Но сама выставка как бы говорила за Ленина. Она показывала не только то, что, но какой может стать и станет наша Отчизна при Советской власти, став при этом условием, если крепко будет союз рабочего класса и крестьянства — основа и стержень государства пролетарской диктатуры.

Так учил Ленин, — Смычка!

Это слово глядело с плакатов, с газетных полос, оно было у каждого на устах... Старшее поколение хорошо помнит этот ленинский призыв — доступный пониманию даже неграмотного и полный глубокого смысла.

Смычка! Пролетариату нужно не только политически, но и экономически сойтись с трудовым крестьянством и повести его за собой, к социализму.

Так учил Ленин, — На выставке были и трактора. Только не нашего производства, а американские, немецкие, итальянские.

— Неужели когда-нибудь и мы таких стальных лошадей будем делать? — спрашивали крестьяне. — Была бы крепка ленинская смычка, и не такие вещи будем делать, — отвечали экскурсоводы.

И сама выставка с крестьянскими экскурсантами — гостями московских рабочих — являла собой олицетворение ленинской идеи о смычке.

А сколько происходило в единичных эпизодах братского общения рабочих и крестьян! Вот «Правда» описывает одно собрание в Хамовническом районе.

«Зал, вмещающий 1.500 человек, начиная от входных дверей, кончая верхними скамьями под потолком и хорами, забит людьми. Внизу экскурсанты. Серые свитки, овчинки, а между ними всевозможные яркие мажорские пестрые национальные костюмы...



Ходоки у В. И. Ленина.

С картины художника В. А. Серова.

Доклады о смычке слушаются внимательно. Все время шлются записки с вопросами. В записках вопросы, касающиеся выставки, и главным образом о дороговизне фабрично-заводских изделий и дешевой цене хлеба. Многие спрашивают о здоровье Ильича.

Но вот самый интересный момент вечера — выступления крестьян. Поднимаются крестьяне Ставропольской губернии Юрченко. В руках — красное знамя для преподнесения рабочим...

— Нам выпало счастье поехать на выставку, — говорит он. — Мы здесь увидели громадные богатства нашей страны. Мы, крестьяне, бедны, раздеты. Мы обращаемся к рабочим с просьбой, как можно скорее дать в деревню то, что они выработали на заводах. Конечно, он передает красное знамя председателю райсовета и целуется с ним... Еще выступили саратовцы, волынцы, екатеринославцы, пермяки. Все счастливы, все благодарят за прием.

Крестьянам отвечали представители фабрик «Каучук» и «Гознак». Рабочие обещали направить свои силы, чтобы помочь крестьянину, и призвали крестьян к поддержке.

Ильич, чей организм был подорван нечеловеческой напряженной работой, лежал в Горках Большой. То ли болезнь его на время «отпустила», то ли это был порыв негибавшей ленинской воли, но Владимир Ильич 19 октября, собравшись с силами, неожиданно для окружающих поехал в Москву. И, разумеется, заехал на выставку, где его не ожидали и поэтому не заметили.

Может быть, большой писатель когда-нибудь силой интуиции попытается проникнуть в мир ленинских мыслей в эти минуты. Но представляется, что Ильич не мог не без гордости подумать здесь о московском пролетариате, олицетворяющем советский рабочий класс, который, построив чудогород, пригласил 100 тысяч крестьян, показал изумительный пример выполнения своего революционного долга по отношению к трудовому крестьянству, высокий пример ленинской смычки с ним.

С тех пор много воды утекло в Москве-реке. Но союз рабочего класса и крестьянства все креп и креп, как зацвел Ильич. Рабочий класс, ведя за собой крестьянство, привел его к новой жизни, о которой посетители первой сельскохозяйственной выставки лишь могли мечтать. Два миллиона стальных коней (в 15-кратном исчислении) получили труженики полей от рабочего класса...

Вспоминается недавний декабрьский пленум Центрального Комитета партии, где присутствовало около тысячи передовых людей колхозов и совхозов. Многие из них выступили с трибуны Пленума, в том числе и знавший ставропольский чабан Герой Социалистического Труда Иван Малащенко — земляк крестьянина-бедняка Юрченко, преподнесшего московским рабочим 37 лет назад красное знамя. Обращение Юрченко к рабочим не осталось без ответа. Рабочий класс помог труженикам деревни подняться на огромную высоту. Пример тому — хотя бы Иван Малащенко, о котором Никита Сергеевич Хрущев отозвался,

что он достоин быть доктором наук — профессором.

На декабрьском Пленуме ЦК КПСС Первый Секретарь ЦК Никита Сергеевич Хрущев, подчеркивая важность дальнейшей механизации и электрификации сельского хозяйства, обратился к металлургам с призывом — за счет перевыполнения государственных заданий создать фонд сверхпланового металла — для более полного удовлетворения нужд колхозов и совхозов в машинах.

На этот призыв отозвались не только металлурги, но весь рабочий класс, верный завету Ильича о союзе с трудовым, колхозным крестьянством.

Почин сделал коллектив московского завода «Динамо» — один из передовых отрядов столичного пролетариата. Динамовцы решили в 1960 году выпустить сверх плана из сэкономленных материалов три тысячи электродвигателей. Они предложили создать в стране фонд механизации и электрификации сельского хозяйства.

И вот уже Урал и Ленинград, Украина и Сибирь, Прибалтика и Средняя Азия, Закавказье и Казахстан — все союзные республики, все области и края подхватывают ленин динамовцев.

Металлурги Макеевики вызвали на соревнование коллектив завода Ростсельмаш. — Мы — больше металла, вы — больше машин, — пишут в своем письме металлурги ростовским машиностроителям. Ростовчане не заставили себя ждать с ответом. Они решили сверх плана из сэкономленных материалов выпустить 800 зерновых комбайнов.

Металлурги, горняки, машиностроители Донбасса в середине января провели праздник серпа и молота, праздник нерушимой братской дружбы рабочего класса и колхозного крестьянства. В этот день трудящиеся города и деревни продемонстрировали единую волю, неуклонную решимость плечом к плечу бороться за выполнение задач семилетки, за коммунизм.

Подобных фактов можно привести уже тысячи и тысячи. Сверхплановый фонд механизации и электрификации сельского хозяйства заложен! В его создании участвуют десятки миллионов рабочих... И как бы порадовался Ильич, если бы билось еще его большое сердце, если бы он посмотрел на трудовой героизм рабочего класса, осуществляющего нерушимый союз с колхозным крестьянством.

И. АРТЕМОВ.

Барнаул должен стать красивым сибирским городом

Пятая сессия Барнаульского городского Совета депутатов трудящихся (седьмого созыва)

Состоялась пятая сессия Барнаульского городского Совета депутатов трудящихся. Председателем сессии избран депутат Н. Д. Шабанов, секретарем — депутат М. А. Пятковская.

Сессия рассмотрела вопросы: 1. Отчет о работе исполкома городского Совета депутатов трудящихся. 2. О плане работ по благоустройству города на 1960 год.

3. Об утверждении отчета об исполнении бюджета за 1959 год. По первому вопросу с докладом выступил председатель горисполкома Г. А. Аргушев.

Докладчик говорит, что в 1959 году в городе осуществлено большое промышленное, жилищное и коммунально-бытовое строительство. На эти цели израсходовано 530,9 млн. рублей — на 31,8 процента больше, чем в 1958 году.

Месятная и кооперативная промышленность города план 1959 года перевыполнила. Несколько улучшился ассортимент изделий. Расширилась сеть предприятий бытового обслуживания.

Однако в работе бытовых мастерских и авторей имеются серьезные недостатки.

Низок уровень работы многих швейных мастерских и мастерских по ремонту обуви. Не хватает квалифицированных специалистов. Часто заказы не выполняются в срок. Особенно мало мастерских бытового обслуживания на окраинах города.

Характеризуя жилищное строительство, докладчик указывает, что в 1959 году на него было затрачено 129 млн. рублей. Всего в городе введено в эксплуатацию 170,4 тыс. квадратных метров жилья — на 17,4 процента больше, чем в 1958 году.

Однако некоторые строительные организации работали плохо, и государственный план по вводу жилья в эксплуатацию не выполняли. Это относится к тресту «Барнаулстрой» и строительному управлению треста

«Сибнедрострой». Недовыполнен план по строительству жилья для горисполкома трест «Стройгаз».

Еще низко качество строительных работ. После заселения домов остается незаконченной отделка нижних этажей, предназначенных для магазинов и бытовых мастерских.

Совершенно нетерпимым является и то, что жилье создается неравномерно.

Не изжит порочная практика, когда дома заселяются без приема жилищной государственной комиссии. Так поступили на свиточной фабрике, мелькомбинате, заводе мехпресов.

Исполком горсовета обязан обратить особое внимание на устранение недостатков в жилищном строительстве и на выполнение плана 1960 года по строительству жилья.

Все коммунальные предприятия Барнаула выполнили план по эксплуатационному обслуживанию. Выросла городская электросеть, увеличилась суточная подача воды. Но потребности населения в электроэнергии и воде полностью не удовлетворяются. Плохо освещаются улицы.

Тов. Аргушев докладывает депутатам, как в дальнейшем будут решаться вопросы водоснабжения краевого центра. Разрабатываются проекты строительства водозаборных сооружений на реке Оби.

Пока будет вестись строительство речного водозабора, надо всемерно увеличивать подачу артезианской воды.

Несмотря на увеличение трамвайного и автомобильного парков, городской транспорт все еще плохо обслуживает население. Не изжиты очереди, нарушается график движения автобусов. Много жалоб на неудовлетворительную работу таксомоторного парка.

С каждым годом повышается материальное благосостояние трудящихся. В связи с этим возрастает потребность населения промышленных и продовольственных товаров. Увеличивается объем товарооборота об-

щественного питания.

Однако в торговле и общественном питании имеются серьезные недостатки. Бывает, что в магазинах не найдешь товаров первой необходимости, хотя на базах они есть. Плохо снабжает население сельхозпродуктами горкоопторг (директор т. Шанский).

Докладчик останавливается на деятельности пригородных хозяйств, призванных обеспечивать население краевого центра продуктами сельского хозяйства.

В следующих разделах доклада рассматриваются о работе культурно-просветительных учреждений, народном образовании и здравоохранении.

Кинотеатры города еще слабо привлекают массового зрителя. Неумело организуется рекламирование новых фильмов. Во многих школах низка успеваемость учащихся. Немало жалоб на плохое медицинское обслуживание населения.

Не изжиты недостатки в рассмотрении писем, жалоб и заявлений трудящихся. Виноградный бюрократизма и волокиты надо призывать к порядку.

Характеризуя состояние организационно-массовой работы, докладчик говорит о деятельности депутатов, об их связях с избирателями, останавливается на работе постоянных комиссий городского Совета.

Отмечается плохая работа постоянных комиссий по коммунальному хозяйству и благоустройству (председатель т. Именичный), жилищно-коммунальному хозяйству (председатель т. Ленев), и культурно-бытовому строительству (председатель т. Ленев).

Докладчик рассказывает об усилении роли общественности в охране общественного порядка, говорит о состоянии государственной дисциплины в городских организациях и учреждениях.

С докладом по второму вопросу выступил заместитель председателя горисполкома Н. З. Буриновский.

Сессия заслушала также доклад заведующего финансовым отделом

ЕСЛИ ЛЮБИШЬ СВОЮ ПРОФЕССИЮ...

Вечер. По улице имени Ленина села Петропавловского идет группа девушек. Среди них Феня Малыгина. Окоченела школа! Феня уже определила свою дорогу в жизнь. «Окончу школу, буду работать», — решила девушка. — и только телефонисткой.

Вначале Феня пришла поработать почтальоном, сортировщицей почты. А потом Феню взяли ученицей-телефонисткой.

И вот однажды Феня Малыгина села за коммутатор. Старшая телефонистка т. Скорых отошла в сторону и оказала:

— Сегодня будем работать сама. Ученые закончено.

Луч солнышка сверкнул по верхним блестящим блинкерам аппаратуры и спрыскался за спиной девушки. Феня внимательно рассматривалась в ялы номеров абонентов. Вот зажглась маленькая, как светлячок, лампочка.

— Соединю, — робко отозвалась девушка и включила соединительный шнур. Загорелись лампочки над другими номерами. Потом вдруг почти все номера среднего яала. Феня засуетилась. То и дело она в спешке путала номера. Слышались нетерпеливые голоса абонентов...

Давно прошли первые трудные дни, а Феня, уже опытная телефонистка, и сейчас их помнит. Особенно тяжело было в дни дежурства первой смены. А потом пришло мастерство. Далось оно трудом, практикой.

Сейчас Феня Малыгина трудится в должности старшей телефонистки. За хорошую работу она получила незадолго до этого премию.

Н. КОРДОНСКАЯ, Петропавловский район.

НОВОСЕЛЫ

В колхозы Кулундинского, Алейского, Бурлинского, Марусинского и Яншинского районов края прибыли первые семьи переселенцев из Белгородской, Воронежской и Кубышевской областей. Радушно встретили новоселов в колхозах. Правление предоставляло им необходимые жилье, нуждающимся оказана материальная помощь.

Вольнолюбивые трудоспособные новоселы после кратковремен-

Подрядчики меняются, а стройка не движется

На строительстве Славгородского завода керамических блоков не чувствуется того размаха, который можно было бы ожидать. Первоначально возводил его здания Славгородский строительный трест, который должен был в прошлом году освоить один миллион рублей. Для этого имелись все необходимые условия — проектная документация, средства, материалы. Но трест не справился с этой задачей. Он просто не придал никакого значения стройке. В результате строительство таких важных объектов, как железнодорожный туннель и глинохранилище, даже не было начато.

Потеряв всякие надежды на Славгородский трест, управление строительства и промышленности стройматериалов крайисполкома нашло другого подрядчика в лице СУ-11 треста «Алтайхлебострой». Справедливости ради, надо сказать, руководители управления вначале горячо взялись за дело, они сумели возвести ряд объектов. Но сейчас стройка опять остановилась. Главный тормоз — недостаток материалов. Можно было давно вести кладку сушильного отделения, но нет кирпича. Из отдела снабжения треста летят бесчисленные обещания, что кирпич будет отгружен, но когда он будет, неизвестно.

Кстати, о кирпиче. Строительное управление № 11 должно передать имеющийся кирпичный завод своему заказчику. Этот завод мог бы давать стройке минимум подтора-два миллиона штук кирпича в год. Сейчас завод простаивает.

В настоящее время завод выпускает 28 миллионов штук условного кирпича в год, заметно разрывая бы кирпичный «голод».

Ведь это так называемые «рогатки» сверху, которые тормозят строительство завода. Теперь о «рогатках» снизу. На стройке не созданы условия для высокопроизводительного труда. Кирка, лопата, лом и носилки — вот и весь инструмент, которыми пользуются строители, механизмы здесь и в помине нет, кроме двух крохотных бетономешалок. Стройка нуждается в подменных и землеройных механизмах, но пока что землю долбят кирками, а экскаватор прислать не удадутся. Никто не позаботился на стройке и о том, чтобы создать нормальные бытовые условия для рабочих.

В нынешнем году строители должны построить формовочное отделение с бытовыми помещениями, сушильный цех, столярную мастерскую, два 12-квартирных жилых дома, железнодорожный туннель и выполнить другие работы. Объем работ больше, чтобы справиться с ним, надо устроить «рогатки» на пути строителей.

В. БЕЛИНИН.

„Оса“ атакует

Стужа, а люди, подняв воротники, долго стоят у стенда с надписью: «Огне-матери атакует». Привыкли жители райцентра Романово видеть на этом стенде едкие карикатуры и эпиграммы.

После каждого выступления газеты непременно принимаются меры. Например, в колхозе имени Ленина стенгазета «Колос» не выпускалась с самой хлебоуборки. Повинен в этом редактор т. Сакун. И совершенно спра-

ведливо под колочкой карикатурой помещены стихи: От «Колоса» Пока не слышно голоса. И ложится вся вина На Ивана Сакуна!

Сейчас редколлегия стенгазеты «Колос» начала работать. Хорошее дело начали в Романовском районе.

На снимке: у свежего номера «Осы». Текст и фото А. ФРОЛОВА.



Кому нужна такая карта?

В конце 1959 года была выпущена административно-географическая карта Алтайского края, которая составлена Новосибирской картографической фабрикой.

К сожалению, редактор карты А. Г. Гушина пренебрежительно отнеслась к порученному делу.

Развернем карту и посмотрим для примера на Горно-Алтайскую автономную область. В Майминском аймаке показаны сельсоветы Верх-Буньгинский и Салтандинский, ураздненные еще в 1956 году, Верх-Карагужинский, не существующий с 1958 года. В Эликманарском аймаке значится Нижне-Куомский сельсовет, который вообще никогда не существовал (был Средне-Куомский сельсовет, но ликвидирован три года тому назад).

Немало значится несуществующих сельсоветов и в других аймаках. Зато совсем не показаны сельсоветы Верх-Пянковский и Каракошинский в Майминском аймаке, Чемальский и Узезинский в Эликманарском аймаке, Балыкчинский (Челушманский) в Улаганском аймаке и т. д.

На карту не нанесены населенные пункты, возникшие за последние пять лет в связи с развитием в области горнорудной и лесной промышленности. Совсем не отмечены селения, не имеющие сельских Советов. Не показаны высокие горы, перевалы, вновь проложенные за последние годы автодороги. Зато изображена автодорога от Чои до Турачка, которой в действительности нет.

В карте масса ошибок. Искривлены названия рек и озера. Река Сары-Кокша, например, у своего впадения в Бую названа Уйменем, тогда как Уймен испокон веков являлся главным знаком карты, то в верховьях рек Лебедь, Салды, Байтола и Кылка лесов не имеется, а в действительности там основная черная тайга Горного Алтая.

Перечисление всех ошибок и неточностей займет слишком много места. Но и сказанного достаточно, чтобы заявить: изданная карта Алтайского края является браком.

В географической карте края нуждаются многие учреждения. Она необходима всем краеведам, туристам, посещающим Алтай. Но разве можно пользоваться такой картой, как эта? Давно пора составить и издать точную и полную административно-географическую карту нашего края.

И. ИЛЬЧЕВ. (Наш соб. корр.). г. Славгород.

Резервы полеводства неисчерпаемы

Я хочу поделиться мыслями, которые меня волнуют как агронома. За последние три года по урожайности зерновых наш колхоз топчется на одном месте. Почти ежегодно мы получаем в среднем по 15—16 центнеров хлеба с гектара. Этой цифры никак не перешагнем. Почему?

Говорят, что чистый пар позволяет наиболее эффективно бороться с сорняками. Но нам такой пар не подходит. Земли у нас плодородные, осадков выпадает достаточно и оставлять незапаханной землю невыгодно для хозяйства. Поэтому мы занимаем пар вико-овсяной смесью. Результаты неплохие.

К середине июня вико-овес убирается на сено или зеленый корм, поле сразу же пахем на полную глубину. До поздней осени обрабатываем его как пар. Пшеница, посеянная по такому пару, дает урожай как и по чистому, а полетает меньше.

Мы считаем, что такой пар помогает успешно выводить сорняки. Но вся беда в том, что мы не добились хорошего качества полевых работ. Отдельные механизаторы нарушают глубину пахоты, пахут зачастую в одну сторону.

Кроме того, не всегда соблюдаем технологию обработки почвы. Например, предпосевную обработку земли проводим одним универсальным орудием — лущильником. Совершенно заброшены штанговые культиваторы, корпусные многолемешные лущильники.

Существенно влияет на снижение урожайности полей оставление серых полевых работ. Св ранней уборки вместо 5—6 дней проводим за 15—18 дней. Зябь поднимаем не в период уборки или сразу же за уборкой, а поздней осенью. Это не дает возможности вести борьбу с сорняками.

Начиная с нынешнего года, мы должны и должны повести решительную борьбу с недостатками. Все для этого есть. В колхозы и совхозы края поступает много новой техники: тракторов, комбайнов, сеялок. Это дает возможность сократить сроки полевых работ в два-три раза.

В продаже появляются гербициды. Их нам колхоз уже приобрел 10 центнеров. Сильно засоренные поля проходим химическим путем.

Опыт по применению гербицидов у нас есть, такие сорняки, как осот, молочай, вьюнок, гречишку они уничтожают полностью.

Но это не все. Начинать проводить севообороты. В колхозе и других хозяйствах ясно намечается структура полевых пахот. Если раньше севооборот отсутствовал, посевами кукурузы, то теперь они занимают 20—25 процентов от всей посевной площади.

Исходя из этого, мы и строим полевые севообороты, предусматривая в них весь комплекс агротехнических мероприятий, направленных на высокую культуру земледелия.

Кроме того, близки формы нарезаем дополнительные кормные севообороты с чередованием по годам: 1 год —

вико-овсяная смесь; 2 год — картофель; 3 год — тыква, корнеплоды, 4 год — кукуруза, 5 год — бобовые на зерно, 6 год — кукуруза.

Поднять урожайность нам помогут и новые сорта пшеницы такие, как Скала и Диамант. Они при одинаковой агротехнике дают от 3 до 5 центнеров зерна с гектара больше, чем старый сорт Милитурум 553. Нынче половину всей площади пшеницы засеваем сортом Диамант.

Жаль, что не можем достать кукурузы сорта Воронежская 86. Этот сорт в наших условиях будет давать нам урожай в виде початков молочно-восковой спелости.

Нет у нас хорошего сорта проса, а посеяв крупяную культуру мы должны не сокращать, а увеличивать. Сор проса Омское 38 в наших условиях быстро вырождается, часто дает пустое зерно.

Приводим в действие и другие резервы повышения урожайности полей. Возьмем пахоту. Ровная, слитая пахота, проведенная на одинаково заданную глубину, позволяет не только хорошо обработать поле перед севом, но и правильно, равномерно заделывать семена. Для борьбы с сорняками хорошие результаты дает ранняя глубокая зябь на глубину 25—27 и 30 сантиметров.

У нас на протяжении трех лет хорошие результаты дала безотвальная зябь, вспаханная на глубину 35—40 сантиметров, но перед пахотой нужно поле продисковать. Важно вспахать зябь как можно раньше, сразу

же велел за уборкой. Так мы и страдали в прошлом году.

У нас под яровые культуры заготовлена зябь, вся она была заборонована одновременно с пахотой. Перед севом мы ее тщательно прокультивируем в двух направлениях, а на засоренных полях культивацию проведем в два срока. Сев зерновых на всей площади проведем укорядным и перекрестным способами за 5—6 рабочих дней. Посевы полностью прикатаем.

На участках под кукурузу мы проведем тройную культивацию в разные сроки, перед севом почву прикатаем.

Сейчас в бригадах составляются технологические карты возделывания всех культур. В них разрабатывается также агротехника обработки поля, сроки, глубина, норма высева, способ сева, виды удобрений и дозы внесения. Технологические карты будут утверждены правлением колхоза и станут законом для бригадира, механизатора и агронома.

В полеводстве далеко не исчерпаны резервы для повышения урожайности земли. Борьба за высокую культуру земледелия, начатая по призыву знавших бригадиром Алтай Г. Буханько, А. Беккера, П. Печенина, поможет нам перешагнуть за 15 центнеров зерна с гектара.

Сейчас в бригадах составляются технологические карты возделывания всех культур. В них разрабатывается также агротехника обработки поля, сроки, глубина, норма высева, способ сева, виды удобрений и дозы внесения. Технологические карты будут утверждены правлением колхоза и станут законом для бригадира, механизатора и агронома.

В полеводстве далеко не исчерпаны резервы для повышения урожайности земли. Борьба за высокую культуру земледелия, начатая по призыву знавших бригадиром Алтай Г. Буханько, А. Беккера, П. Печенина, поможет нам перешагнуть за 15 центнеров зерна с гектара.

А. ГРИНЬ,
агроном колхоза имени Мичурина,
Алтайский район.

Откуда пчелам брать взятки?

По три-четыре пуда в год получают товарного меда от каждой пчелосемьи на передовых пасеках нашей страны. А ведь у нас в крае лучше, чем где-либо, возможности для развития пчеловодства. А вот хорошие пасеки у нас еще мало.

Дело в том, что многие руководители колхозов и совхозов забывают о нуждах пчеловодов, не помогают им. А ведь в тех не частых случаях, когда работе пчелок уделяется больше внимания, результаты сказываются незамедлительно.

Так, например, в соседнем с нами Бурановском совхозе около пасек осот мелкосеменные растения — фенелю, донник, гречишка. Под этими культурами заняты десятки гектаров. Вот почему в совхозе в 1959 году получили по 28 килограммов товарного меда на пчелосемью. А лучший пчеловод совхоза т. Кулаков получил с каждого улья по 80 килограммов меда.

А вот наш совхоз, хотя и расположен в лучших природно-климатических условиях, чем Бурановский, получает очень низкие сборы меда — в этом году каждый улей дал по 19 килограммов валового меда. Это значит, что пчелы не прокормят зимы самих себя.

В чем же причина такой большой разницы в медосборе?

Основная причина в том, что в Сибирячьемском совхозе руководители не прислушиваются к голосу пчеловодов, не помогают им. На протяжении десятка лет совхоз терпит от пчеловодства большие убытки. Когда же пчеловоды начинают требовать от руководителей совхоза средства на приобретение семян медоносных, то получают ответ:

— Ведь это только увеличит убытки.

Правда, в 1959 году мы приобрели 10 центнеров гречишки и посеяли ее на трех пасеках. Пять гектаров осеяли ульями и собрали семена. А на двух пасеках семь гектаров гречишки были стравлены скотом до основания.

У нас гурты скота пасутся в основном там, где расположены пасеки. Скот с весны и до самой осени выпасывается все медоносные травы.

Откуда же пчелам брать взятки?

Улья на нашей пасеке на 70—80 процентов пришли в ветхость, а у нас на это не обращают внимания. Правда, под большим напором директора совхоза т. Калык дал в этом году задание промаршировать «20 лет Октябрь» на изготовление 200 ульев. Артель к марту изготовила 100 ульев и предъявила счет совхозу. Но до сих пор счет совхозом не оплачен, улья не выкуплены, а на пасеке нет ни одного запасного улья, куда можно было бы поселить новую пчелосемью.

Есть при крайсельхозуправлении управление садоводства, питомнических хозяйств и пчеловодства, но чем занимаются работники этого управления и какую роль они играют в развитии пчеловодства, нам не ясно.

Руководители краевых и районных сельскохозхозяйственных органов должны серьезно заниматься вопросами пчеловодства, помогать нам, пчеловодам, в повседневной работе. Только тогда наши пасеки смогут стать высокопродуктивными, увеличат сборы меда — этого ценного продукта питания человека.

В чем же причина такой большой разницы в медосборе?

Основная причина в том, что в Сибирячьемском совхозе руководители не прислушиваются к голосу пчеловодов, не помогают им. На протяжении десятка лет совхоз терпит от пчеловодства большие убытки. Когда же пчеловоды начинают требовать от руководителей совхоза средства на приобретение семян медоносных, то получают ответ:

— Ведь это только увеличит убытки.

Правда, в 1959 году мы приобрели 10 центнеров гречишки и посеяли ее на трех пасеках. Пять гектаров осеяли ульями и собрали семена. А на двух пасеках семь гектаров гречишки были стравлены скотом до основания.

У нас гурты скота пасутся в основном там, где расположены пасеки. Скот с весны и до самой осени выпасывается все медоносные травы.

Откуда же пчелам брать взятки?

Улья на нашей пасеке на 70—80 процентов пришли в ветхость, а у нас на это не обращают внимания. Правда, под большим напором директора совхоза т. Калык дал в этом году задание промаршировать «20 лет Октябрь» на изготовление 200 ульев. Артель к марту изготовила 100 ульев и предъявила счет совхозу. Но до сих пор счет совхозом не оплачен, улья не выкуплены, а на пасеке нет ни одного запасного улья, куда можно было бы поселить новую пчелосемью.

Есть при крайсельхозуправлении управление садоводства, питомнических хозяйств и пчеловодства, но чем занимаются работники этого управления и какую роль они играют в развитии пчеловодства, нам не ясно.

Руководители краевых и районных сельскохозхозяйственных органов должны серьезно заниматься вопросами пчеловодства, помогать нам, пчеловодам, в повседневной работе. Только тогда наши пасеки смогут стать высокопродуктивными, увеличат сборы меда — этого ценного продукта питания человека.

Ф. БОЗЕРТ,
машинист зерноочистительной машины совхоза «Долганский»,
Крутихинский район.

И. МАРТЫШКИН,
старший пчеловод,
Сибирячьемского совхоза,
Солонешенский район.



Во всех цехах прядильной фабрики Барнаульского меланжевого комбината развернулась борьба за снижение оборачиваемости на прядильных машинах. Помощники мастеров и мастера на практике показывают прядильщицам, как быстрее этого добиться. Многому научились работницы у помощника мастера В. И. Шилевой.

На снимке (слева направо): В. И. Шилева объясняет прядильщице Л. И. Журавлевой, как предупреждать обрывность нити.

Фото А. Калабухова.

Научное студенческое общество — сельскому хозяйству

Научное студенческое общество при Алтайском сельскохозяйственном институте существует уже десять лет. За эти годы члены общества провели большую исследовательскую работу в лабораториях и на полях совхозов, колхозов, учебно-опытного хозяйства.

Так, студент-дипломант А. Шнейдер, будучи прошлым летом на производственной практике, принимал активное участие в закладке крупного промышленного экспериментального сада на Алтайской плодородной станции. Сад, закладываемый на площади 100 гектаров, насчитывает 5.000 плодовых деревьев, из них одна треть — стланцевые яблони. А Шнейдер своими руками сделал прививки на всех пяти тысячах саженцев.

Пройдет несколько лет, и население Барнаула будет получать из сада 500—550 центнеров свежих яблок, груш, слив, вишни в год.

Студентка четвертого курса Р. Савенкова занималась проблемой улучшения солонцов в западно-кузнецкой степной зоне. Исследования проводились в совхозе «Мирный» Бурлинского района.

Здесь много столбчатых и корковых солонцов. Такие почвы мало пригодны для земледелия. Чтобы окультурить солонцы, необходимо нейтрализовать излишнюю концентрацию вредных солей в почвенном комплексе. Иначе говоря, удалить из почвы скопившиеся соли. Успешается это в некоторой степени путем промывки почвы водой.

Р. Савенкова действовала на почву гипсом, который переводит вредные соли в другие соединения. Эффективным оказался вариант с безотвальной зяблевой вспашкой на

глубину 25—27 сантиметров при внесении трех тонн гипса на гектар. Гипс вносится поверхностно и затем запахивается в почву вместе с дождевой, высеянными на зеленое удобрение.

Как показали многолетние опыты, прибавка урожая зерновых составляет 30 процентов, а почвенные плодородие быстро восстанавливается. Указанный прием улучшения солонцов может быть успешно применен в других хозяйствах южных районов края.

Большое внимание общество уделяло изысканию наиболее рациональных приемов возделывания сахарной свеклы. Студенты 5-го курса Н. Попова и М. Манк исследовали различные площади питания для высадок. Они обобщили опыт возделывания однострочной сахарной свеклы в Бийском свеклосовхозе.

Установлено, что наибольший урожай семян получается от высадок, размещенных с междурядьями 80×80 сантиметров. С одного гектара высадок семян свеклы собирается на 13 процентов больше по сравнению с применяемыми обычно междурядьями 70×70 и 90×90 сантиметров. При этом растения лучше обеспечены питанием, хорошо развиваются и не полегают.

Большые перспективы открываются перед сельским хозяйством с использованием гибридной, вещества, ускоряющего ростовые процессы в растениях. Воздействие гибридной, получали корни моркови весом по десяти килограммам каждый, а стебли кукурузы выросли до уровня двухэтажного дома. Над этой интересной темой работает член общества четверокурсник А. Крылов.

Это далеко не полный перечень работ, выполненных будущими специалистами сельского хозяйства. И в будущем и в малом научное студенческое общество стремится помочь труженикам деревни успешно развивать сельскохозхозяйственное производство. Кроме того, участие в разработке тех или иных научных проблем обогащает студентов новыми знаниями, прививает им навыки исследовательской работы, которые так нужны будущим агрономам.

Недавно состоялась научная конференция подвела итоги работы научного студенческого общества. Был заслушан ряд интересных докладов. С докладами выступили гости: студенты Омского сельхозинститута Е. Хитрово и Л. Карчевский и Т. Машкина из Красноярского института.

В этом году намечено создать в Новосибирске зональный центр научно-студенческого общества, который свяжет научные студенческие общества всех вузов Сибири и будет координировать их деятельность.

Я. ЗЫБИН,
студент Алтайского сельхозинститута.

Депутат и избиратели ВСЕГДА С НАРОДОМ

Иван Филиппович Кротов, владевший домом жителя Томской улицы И. М. Шкредова, решил «Здесь вот и соберем избирателей...»

А вот и сам хозяин. Он приветливо пригласил:

— Заходите, Иван Филиппович, гостем будете.

— Спасибо. Я мимоходом завернул. Вечером хотел в вашем доме собраться избирателей. Не возражаете?

— Что вы, пожалуйста!...

Вечером в доме Шкредова все избиратели Почтового округа № 19 собрались на очередную встречу со своим депутатом.

— Сегодня, — сказал Иван Филиппович, — я должен рассказать вам, как выполняли ваши заказы...

...Улица Томская в рабочем поселке Павловске была захвачена, на ней почти не было зелени. Иван Филиппович после избрания его депутатом поселкового Совета задумался: «Нельзя ли улицу как-нибудь благоустроить?»

Зашел в один дом, другой. Поделился своими мыслями с избирателями.

— Хорошая идея. Давайте превратим Томскую улицу в лучшую улицу поселка, — поддержали депутата избиратели. На собрания поставили: весной начать благоустройство.

Когда наступила весна, жители активно включились в работу. Были очищены все усадьбы, с улиц убраны штабеля бревен, разный хлам. Каждый житель после своего дома и на усадьбу посадил молодые деревца, огородил их. Летом на Томской улице уже зеленеет более трехсот молодых деревьев. Комиссия поселкового Совета по благоустройству, осмотрев улицу, пришла к единодушному мнению: «Томская — лучшая в поселке».

Как-то Иван Филиппович зашел в плотнику Бурых. Домик его был ветхий, требовал ремонта. Поздоровались с хозяином, депутат дружно заметил:

— Что же, сам плотник, а домик-то не ахти...

— Да я бы все сделал, Иван Филиппович, — горячо заговорил Бурый. — Но вот никак не достану леса. Полсрубка сделал, а на остальное не хватало.

— Сколько еще нужно?

— Да хотя бы кубометра три.

— Ишии заявлены.

Потом депутат осмотрел дома семьи погибшего воина Сидина, инвалида Леонова и другие. На заседании исполкома поселкового Совета депутат доказал необходимость выделить для ремонта восьми домов тридцать пять кубометров строевого леса.

Едва окончился с одним делом, а тут уже новая забота. Избиратели обратились к депутату с жалобой: поселковый Совет неправильно выделил усадьбу для застройщика.

Улица упрята в живописный берег реки Фунтожка. Там песок, прохладная вода. Летом ребятишки пельями днями забавляются на пляже, а вот теперь его отдают под застройку.

Кротов идет в исполком поселкового Совета, просит отменить решение, не лишая детей хорошего места отдыха.

На улице Томской создан уличный комитет. В него избраны инициативные люди во главе с бывшим партизаном, ныне пенсионером Федором Ивановым Золотухиным.

Теперь, если надо решить какое-нибудь общественное дело — И. Ф. Кротов обращается в уличный комитет. Жители улицы идут в числе

предлогах по заготовкам сельхозпродуктов. И в этом несомненная заслуга уличного комитета.

Иван Филиппович Кротов является председателем постоянной комиссии по торговле и заготовкам сельхозпродуктов. Уже немало добрых дел на счету этой комиссии. Вот краткий перечень вопросов, выдвинутых постоянной комиссией на обсуждение исполкома поселкового Совета: о работе хлебопекаря, об улучшении общественного питания, о комиссионной торговле, о работе колхозного рынка.

Члены постоянной комиссии не ограничиваются только выявлением недостатков, а стараются устранить их на месте. В Павловске за последние время улучшились торговля хлебо-булочными изделиями, овощами, мясом, свежей рыбой и другими продуктами: стали разнообразнее и вкуснее блюда в столовых, полное удовлетворяются потребности населения в товарах.

...Рассказ депутата окончен. Кто-то из избирателей одобрительно говорит:

— Сделано немало, Иван Филиппович, за это вам спасибо. А вот с электроосвещением и водой все еще дело не все в порядке. Как думаете решать этот вопрос?

И. Ф. Кротов подробно рассказывает о планах работы исполкома на нынешний год, отвечает на многочисленные вопросы избирателей.

Поздно ночью Иван Филиппович шел домой. В морозном небе ярко сверкали звезды. На душе было радостно, омулькала прилив новых сил. Так бывает всегда после встречи с избирателями.

И. ДЕУЛЕНКО,
(Наш соб. корресп.)
Павловский район.

ПО МАТЕРИАЛАМ «АЛТАЙСКОЙ ПРАВДЫ»

«О ЦАХ И ПРОЧИХ ВЕЩАХ»

Так называлась корреспонденция, опубликованная в № 51 «Алтайской правды».

Председатель Локтеского районского исполкома т. Григорьев сообщил редакции, что корреспонденция обсуждалась на собрании коллектива райотребсоюза с участием всех работников общественного питания и председателей селько. Намечены конкретные меры по устранению недостатков. В Ремовской столовой произведено значительное улучшение блюд, увеличено их количество, улучшено санитарное состояние помещений. В столовой Успенского хлебоприемного пункта создан запас топлива, организован регулярный завоз продуктов. В Локтеском совхозе столовая укомплектована надрами. В школах открыто двенадцать буфетов.

СДЕЛАЙ ТАК У СЕБЯ

Как избавиться от карлика

Много хлопот при подготовке семян к посеву доставляла нам татарская гречишка или, как называют ее — карлык. Сколько ни пропускать семена через ВИМ, карлык все равно оставался. До полтора тысяч зерен карлика содержалось в килограмме пшеницы. Семена приходилось обменивать, а это вызывало дополнительные расходы.

Долго я думал над тем, как приспособить зерноочистительную машину ВИМ, на которой работая, для отделения карлика. Вес зерен пшеницы и карлика почти одинаков. Различна только их форма. Вот это различие формы и явилось исходной точкой в переоборудовании ВИМа.

Прежде всего, я установил специальное сито с треугольными ячейками, которое снял с машины ОВ-10. Проходя через сито, пшеница очищается, в основном, от мелкого карлика. Но крупные зерна сорняка все же остаются. А нельзя ли для отделения их использовать кукольный триер? Оказалось, можно.

Для этого я увеличил обороты триера до 50—52 в минуту. Основную реконструкцию пришлось провести в самом триере. Желоб я установил под углом приблизительно в сорок пять градусов по ходу триера. Кроме того, немного выгнул его стенки, придав желобу форму, близкую к овальной. При работе на быстрых оборотах семена карлика падают в ячейки, а пшеница остается сверху. Когда триер поднимает зерно в верхнее положение, то пшеница первой отрывается и падает, ударяясь в стенку желоба. Здесь она, в силу измененной формы желоба, немного задерживается, давая возможность находящемуся внизу карлику попасть в ячейку. Потом пшеница падает вниз и идет дальше, в основной триер. Карлык же, подпрыгнув вверх, летит по инерции на 5—6 сантиметров дальше пшеницы и попадает как раз в желоб.

Такое переоборудование зерноочистительной машины дало замечательный эффект. Пропустив через нее 1000 центнеров пшеницы, мы отделили от нее 120 центнеров карлика.

Анализ показал, что в килограмме пшеницы остается не более 50 зерен татарской гречишки.

Но мы хотим добиться еще большей чистоты семян. У нас больше нет овальной формы почти нет овальной формы, поэтому работает, по существу, вхолостую. Сейчас

трудимся над тем, чтобы и его переделать на кукольный триер. Тогда при двойной очистке в каждом килограмме пшеницы останется не более десятка семян карлика. Тем самым будет обеспечена чистота посевов и высокая урожайность пшеницы.

На нашем току бывали представители других колхозов и совхозов Крутихинского района. Они наблюдали работу переоборудованной машины, изучали те изменения, которые мы внесли. Им понравилась наше новшество, и они подобным же образом переоборудовали зерноочистительные машины в своих хозяйствах.

Ф. БОЗЕРТ,
машинист зерноочистительной машины совхоза «Долганский»,
Крутихинский район.

Посланец партии



Э. АЛЕКСЕЕВА,
— все вызвало чувство симпатии к ней.

дней в конце мая и начале июня 1918 года Эмлия в рядах Красной гвардии защищала город.

Когда белогвардейцам с помощью чехословацких войск удалось разбить отряды Красной гвардии и захватить власть в городе, Эмлия была арестована и брошена в Барнаульский тюрьму. Ее вместе с другими женщинами освободили из тюрьмы волея протестов против диких расправ с коммунистами, красновардейцами.

Для Э. Алексеевой началась новая полоса жизни и борьбы. Она вошла в нелегальную парторганизацию. Обладая связями среди населения города, Алексеева сыграла значительную роль в формировании подпольной организации и в дальнейшем расширении ее связей с рабочими и крестьянами.

Однажды мне пришлось встретиться с ней на уютной квартире. Надо было договориться о просеянии собраной по решениям второй нелегальной Сибирской партийной конференции. Когда были определены места наших выступлений, Эмлия заявила: «Я тебя поведу». По дороге она рассказывала об условиях работы в Барнауле, знакомила с составом партийных ячеек, где мне нужно было распространить и подробно устроилась в

В Злате же окру-

звали о безобразиях со стороны администрации, жаловались на дороговизну, сообщали о новых фактах своеволия колчаковцев. Тут же среди общих разговоров Алексеева сумела договориться с кем-то на месте, где должна собраться партийная ячейка.

Оставив меня у речников, Эмлия пошла в другую партийную ячейку. Подпольной работой Алексеева была занята до приезда. С утра она уходила на службу, в которую потребовали освободить из тюрьмы волея протестов против диких расправ с коммунистами, красновардейцами.

Для Э. Алексеевой началась новая полоса жизни и борьбы. Она вошла в нелегальную парторганизацию. Обладая связями среди населения города, Алексеева сыграла значительную роль в формировании подпольной организации и в дальнейшем расширении ее связей с рабочими и крестьянами.

Однажды мне пришлось встретиться с ней на уютной квартире. Надо было договориться о просеянии собраной по решениям второй нелегальной Сибирской партийной конференции. Когда были определены места наших выступлений, Эмлия заявила: «Я тебя поведу». По дороге она рассказывала об условиях работы в Барнауле, знакомила с составом партийных ячеек, где мне нужно было распространить и подробно устроилась в

В Злате же окру-

работу. Она была организатором ячейки, ведала партийными явками, руководила деятельностью Красного Креста, выезжала в села, подбирала кадры работников подполья. Эмлия узнала и в других городах Сибири. Она была делегатом первой Сибирской нелегальной партконференции.

Чтобы представить масштабы и интенсивность работы Эмлии, нужно вспомнить обстановку и задачи парторганизации того времени. Подпольная большевистская организация летом 1919 года стала многочисленной. Руководство разветвленной партийной организацией осложнялось необычайной накаленностью политической обстановки. Колчаковцев теснили советские войска, по всей Сибири и на Алтае вспыхивали восстания против колчаковцев, партизанские отряды во многих местах становились хозяевами положения.

Колчак усилил репрессии. Барнаульская тюрьма была набита до отказа. Стали все чаще применять расстрелы, пытки арестованных. Несмотря на это, в глубоком подполье шла кропотливая работа большевиков по организации партийных ячеек, подготовке военных групп, изготовлению оружия и взрывчатки, укреплению связей с партизанскими отрядами.

Большой заслугой Алексеевой было установление и поддержание тесной связи с заключенными. Арестованные подпольщики всегда получали продовольственные передачи, медикаменты, одежду. Почти систематически передавались политические

информации, даже сведения о партийном движении.

Последний раз я видела Эмлию в начале августа 1919 года. Вечером она пришла к помещению тюрьмы, чтобы повидать нас, политических заключенных. Стояла теплая погода. Она была открыта, и мы, предпринятые о приходе Эмлии, еще издали увидели ее.

Ша Эмлия медленно, с расчетом незаметно приблизилась к окнам тюрьмы. Напестала запомнилось ее милое, родное лицо, оваренное радостью свидания.

Мы были очень рады видеть боевого товарища. Но одновременно нас охватывала тревога. Ведь Эмлия — секретарь подпольного комитета, ее наверх издадут, а она подвергает себя опасности. Цепляясь за решетку окна, махая руками, мы обращались к ней только с одним призывом: «Уходи». Она удалилась медленно, озабочившись и улыбаясь.

А в середине августа 1919 года революционерка была арестована. Ее подвергли страшным пыткам. Приняв ад, Эмлия неожиданно для контрразведчиков умерла. Ни одного слова не удалось вырвать врагам у бесстрашной подпольщицы. Она, не колеблясь, отдала свою светлую, чистую жизнь за счастье народа. Трудящиеся Барнаула свято чтят память Эмлии Алексеевой. Ее именем названа одна из улиц города.

Е. КУЖЕЛОВА,
член Барнаульского большевистского подпольного комитета.

