

АЛТАЙСКАЯ ПРАВДА

Орган Алтайского краевого, Барнаульского городского комитетов КПСС, краевого и Барнаульского городского Советов депутатов трудящихся

№ 21 (10931) | Суббота, 25 января 1958 года | ЦЕНА 20 КОП.

Сегодня открывается IX краевая партийная конференция. Пламенный коммунистический привет делегатам конференции!

За дальнейший подъем производительности труда

Сегодня открывается IX краевая партийная конференция. Алтайская краевая партийная организация пришла к этому большому в своей жизни событию еще более окрепшей, молотито сплоченной вокруг ленинского Центрального Комитета партии. Ее деятельность подчинена решению исторических задач, поставленных перед страной XIX съездом КПСС.

По примеру землянухинских механизаторов

Начинание коллектива тракторной бригады т. Буханько из Землянухинской МТС Поспелихинского района нашло широкую поддержку у егорьевских механизаторов. Они подробно изучили обязательство землянухинцев и также решили вступить в борьбу за право именоваться бригадой высокой культуры земледелия, приняв на себя обязательства по повышению урожайности полей, улучшению качества обработки почвы, снижению себестоимости центра зерно натуральной оплаты, повышению производительности труда в бригадах.

Обязательства работников сельского хозяйства Тальменского района

В Тальменке состоялось районное совещание передовиков сельского хозяйства. В его работе приняло участие свыше пятисот передовых хлеборобов, механизаторов, работников животноводства, руководителей колхозов, МТС, Тальменского совхоза, партийных и советских работников.

Соревнование Алтайского и Красноярского краев

Table with 3 columns: Item, Алтайский край, Красноярский край. Rows include grain yield, livestock products, and agricultural work percentages.

Соревнование городов Алтая

Бюро Алтайского крайкома КПСС, исполнительный комитет краевого Совета депутатов трудящихся и президиум краевого совета профессиональных союзов рассмотрели итоги социалистического соревнования трудящихся городов края за четвертый квартал 1957 года.

Прием в ЦК КПСС делегации партийных работников Компартии Австрии

В. Н. Пономарев и делегация партийных работников Компартии Австрии во главе с членом Политбюро ЦК КПА т. Йозефом Лаушером.

На заседании присутствовали ответственные сотрудники ЦК КПСС тт. Терешкин В. П. и Хвостов В. М.

Беседа проходила в сердечной, дружественной обстановке. (ТАСС.)

М. ПИВОВАРОВ, секретарь Завьяловского района КПСС.



Отлично трудится слесарь Косицкий с овчаркой В. П. Денисюк. На ремонте сельхозмашины он систематически перевыполняет нормы вырабатываемой продукции.

Новые планы, новые задачи

С большим воодушевлением трудящиеся нашего района восприняли постановление Центрального Комитета партии и Советского правительства об увеличении объема сельскохозяйственного производства страны.

Животноводство превратилось в высокодоходную отрасль хозяйства. Если в 1956 году хозяйства района получили 4,5 миллиона рублей дохода от животноводства, то в прошлом году — 12 миллионов рублей.

Наш район располагает замечательными возможностями для разведения птицы, особенно воловпящей. Эта отрасль хозяйства даст нам сотни тонн дешевого, скороспелого мяса.

Большие планы намечены и по увеличению производства мяса. 20 тысяч центнеров мяса, или на 66 процентов больше, чем в прошлом году, произведет мясной район.

В результате большой работы, проделанной тружениками деревни в 1957 году, созданы прочные основы для дальнейшего, более значительного роста производства продуктов земледелия и животноводства.

Валить хотя бы производство молока. В этом году оно будет доведено до 8.100 тонн, то есть увеличится на 40 процентов по сравнению с 1957 годом.

В результате большой работы, проделанной тружениками деревни в 1957 году, созданы прочные основы для дальнейшего, более значительного роста производства продуктов земледелия и животноводства.

За высокий уровень руководства хозяйством

Претворяя в жизнь решения XX съезда КПСС, наша районная партия организация осуществила ряд мер по улучшению руководства сельским хозяйством. В результате у нас значительно возросли посевные площади, увеличено производство зерна и продуктов животноводства. Если в 1955 году район сдал и продал государству 2,5 миллиона пудов хлеба, то в прошлом году — 12 миллионов пудов.

В районе намного возросло производство мяса и молока. Так, в 1957 году колхозы и совхозы сдали государству более 19 тысяч центнеров мяса — почти в три раза больше против 1955 года. Повысились надоя молока. В 1957 году от каждой коровы получено по 1,936 литров молока.

Такие показатели есть прежде всего результат самоотверженного труда рабочих МТС, совхозов, колхозников, результат улучшения руководства сельским хозяйством.

Помня о том, что развитие экономики зависит от умения партийных и хозяйственных работников организовывать дело, повести за собой массы, райком КПСС проделал немалую работу по укреплению МТС, совхозов и колхозов опытными руководящими кадрами.

За последние два года из числа партийного актива на руководящую работу в колхозы, МТС и совхозы было направлено 127 коммунистов. Более половины из них послано непосредственно в колхозы и совхозы бригады и на животноводческие фермы.

Большинство наших посланцев хорошо зарекомендовало себя на практической работе, пользуется уважением у трудящихся. Вызв, к примеру, коммуниста т. Жеребнова. Он был направлен в совхозартели «Факел коммунизма» на должность бригадира полеводческой бригады. Опираясь на передовиков производства и на парторганизацию, т. Жеребнов серьезно изучил организацию труда в бригаде.

Энергичный организатор, т. Жеребнов вскоре был избран секретарем парторганизации совхозартели. Он умело сочетает партийно-политическую и хозяйственную работу. И в том, что колхоз в прошлом году намного перевыполнил план сдачи и продажи хлеба государству, получили по 2,111 литров молока на корову, есть немалая заслуга т. Жеребнова.

А вот другой пример. Долгое время по развитию животноводства, особенно по надоям молока, у нас отставал колхоз «Заветы Ильича». Здесь была низка трудовая дисциплина, отсутствовала воспитательная работа с людьми. Райком КПСС рекомендовал членом этой совхозартели избрать председателем управления бывшего секретаря парторганизации совхозартели имени Калинин т. Редкина.

С первых же дней новый председатель энергично взялся за дело хозяйства. Управление колхоза, опираясь на помощь парторганизации, вскрыло резервы увеличения производства продукции животноводства и стало активно бороться за их использование. Парторганизация значительно улучшила массово-политическую работу с людьми. В совхозартели была создана прочная кормовая база, развинулось строительство животноводческих помещений, улучшен уход за скотом. В результате в 1957 году здесь от каждой коровы было надено молока на 500 с лишним литров больше, чем в 1955 году.

Райком партии не только укрепила колхозы и совхозы опытными кадрами, но и постоянно оказывает им практическую помощь, вооружает их марксистско-ленинской теорией, экономическими знаниями. Для ру-

ководящих кадров совхозов, МТС и колхозов созданы и работают семинары по изучению вопросов конкретной экономики. На них кадры изучают вопросы конкретной экономики, участвуют правильно руководить хозяйством.

Анализируя итоги развития сельского хозяйства в районе, мы пришли к такому выводу, что у нас далеко не в полную меру используются внутренние резервы, все еще велики затраты труда и средств на производство продукции полеводства и животноводства. В связи с этим на одном из семинаров райком партии организовал чтение и обсуждение докладов о путях повышения производительности труда и снижения затрат на производство единой продукции.

Выступившие на семинаре председатели, секретари парторганизации колхозов, директора МТС и совхозов внесли много ценных предложений, осуществление которых позволит снизить себестоимость центнера хлеба и молока.

Огромная роль в увеличении производства зерна, мяса, молока, в снижении их себестоимости принадлежит бригадирам полеводческих и тракторных бригад, заведующим животноводческими фермами. Эти кадры ближе всего стоят к производству, являются непосредственными организаторами труда. Учитывая это, райком КПСС создал для этой категории руководителей специальный семинар, где изучаются вопросы организации труда, снижения себестоимости продукции, внедрения элементов хозрасчета в бригадах.

Одним из важных условий партийного руководства сельским хозяйством является пропаганда передового опыта, борьба за внедрение его в производство. Райком постоянно следит за тем, где, в каких хозяйствах рождается новое, передовое, стремится сделать его достоянием всех хозяйств.

Во многих колхозах и совхозах нашего района недостаточно высоким темпами идет строительство производственных и, особенно, культурно-бытовых объектов. В то же время у нас есть совхозартели, которые строят сравнительно неплохо. Это можно сказать о колхозах «Путь Ленина» и «Знамя Родины». Мы организовали сюда экскурсию председателей колхозов. Они познакомились здесь с организацией строительства, производством строительных материалов. Многие из того, что они увидели, уже применено в других колхозах района.

Или такой пример. Впервые су-

В ответ на призыв партии

СОЛОНЕШНОЕ. (Наш соб. корр.) Здесь состоялся совещание передовиков сельского хозяйства.

Участники совещания в ответ на обращение ЦК КПСС и Совета Министров СССР ко всем труженникам сельского хозяйства приняли на себя высокие обязательства на 1958 год: довести валовой надоя молока в совхозах района до 195 тысяч центнеров, ПОЛУЧИТЬ ПО 2,500 КИЛОГРАММОВ МОЛОКА НА КОРОВУ в среднем, произвести 20 тысяч центнеров мяса, значительно увеличить поголовье коров и овец, обеспечить ежесуточный привес нагульных тупорогих крупного рогатого скота в летнее время не менее чем по 800 граммов на голову.

На совещании было принято решение продолжить в 1958 году социалистическое соревнование с соседним Смоленским районом.

хой откорм свиней у нас стали применять в Мамоновском совхозе. Он дал положительные результаты. Конечно, райком партии не мог пройти мимо такого новшества. Организован поездкой председателей колхозов в это хозяйство, мы добились того, что новый способ откорма свиней стал применяться в большинстве сельхозартелей.

В руководстве сельским хозяйством райком КПСС всецело опирается на партийный актив. Коммунисты из числа партийного актива в наиболее напряженную пору направляются в полеводческие и тракторные бригады политорганами. Там они ведут не только организаторскую и политическую работу, но и личным примером увлекают людей на высокопроизводительный труд.

Чтобы повысить уровень руководства хозяйством, добиться его успешного развития, надо серьезно улучшить контроль за исполнением принятых решений.

Райком партии стал более тщательно готовить и обсуждать коренные вопросы развития сельского хозяйства на бюро и пленумах.

Конечно, принять решение — это еще полдела. Главное состоит в том, чтобы организовать контроль за его исполнением, развернуть организаторскую работу. Контроль за выполнением принятых решений у нас осуществляется главным образом секретари, заведующие отделами, члены райкома КПСС.

За последнее время партийные организации района усилили работу по развитию творческой инициативы коммунистов, направленной на использование внутренних резервов. Это видно на примере парторганизации Земляничинской МТС. Бригадир тракторной бригады — член партии т. Буханко многое сделал для того, чтобы поднять культуру земледелия.

Руководима им бригада строго соблюдает агротехнику, применяет на своих полях прогрессивные приемы обработки почвы, сева и уборки урожая. В результате бригада из года в год получает высокие, устойчивые урожаи. В прошлом году она на площади в 1,572 гектара вырастила по 27,8 центнера зерна с каждого гектара. Недавно коллектив бригады выступил с патристическим починком, подвигая борьбу за высокую культуру земледелия и привнес все механизаторов края последовать его примеру.

Однако в руководстве сельским хозяйством у нас имеется еще ряд недостатков.

Райком КПСС надо еще много поработать над тем, чтобы повысить уровень руководства сельским хозяйством, укреплению экономики совхозов, улучшить организаторскую и массово-политическую работу с людьми, повысить роль советов и профсоюзных организаций в дальнейшем подьеме сельского хозяйства.

В ответ на обращение ЦК КПСС и Совета Министров СССР ко всем работникам сельского хозяйства трудящимся нашего района, партийные, советские и профсоюзные организации прилагают все усилия к тому, чтобы сделать в текущем году более крупный шаг в развитии всех отраслей сельского хозяйства.

А. БОЛОНОВ,
секретарь Поселкинского района КПСС.



На Барнаульском комбайносорборном заводе создан цех топливной аппаратуры. На снимке: участок доводки. На переднем плане доводчик Татьяна Шейкина, перевыполнившая задания в дни трудовой славы в честь выборов в Верховный Совет СССР.

Народная инициатива в жилищном строительстве

В 1957 году в Октябрьском районе г. Барнаула было сдано в эксплуатацию более 70 тысяч квадратных метров жилой площади, что вдвое больше, чем было сдано в 1956 году.

Коллективы промышленных предприятий и организаций района, подхватив почин горьковчан, сумели под руководством партийных организаций за сравнительно короткий срок развернуть строительство жилья методом народной инициативы, при активном участии самих рабочих и служащих. Таким путем по району в прошлом году было введено в эксплуатацию около десяти тысяч квадратных метров жилья.

Организаторами строительства жилья выступили коммунисты предприятий. Вопрос об инициативном строительстве широко обсуждался на зональных партийных и рабочих собраниях, где были намечены, а затем осуществлены эффективные мероприятия.

Хорошо трудятся на строительстве жилищ своими силами рабочие и инженерно-технические работники меланжевого комбината и ряда других предприятий. Текстильщики постройкой и сдачей в эксплуатацию жилищ восьмиквартирных домов. Инициативу проявил коллектив котельной завода. Коллективщики по пути создания собственной базы для строительства жилья: на заводе построен цех сывальчатых блоков и основно их производят. Коллектив этого предприятия приступил к сборке из блоков одноэтажных четырехквартирных домов. Есть все возможности сборку этих домов вести в зимних условиях. Мощность цеха такова, что за пять-шесть дней можно выпустить комплект блоков на один дом площадью в 100 квадратных метров. Следовательно, за год из этих блоков коллективщики смогут построить около пяти тысяч квадратных метров жилья.

На наш взгляд, развитие жилищного строительства является самым правильным решением проблем стеновых материалов для жилищного строительства хозяйственными и инициативными способами.

Но, несмотря на некоторые успехи в жилищном строительстве, темпы работ у нас еще не отвечают требованиям сегодняшнего дня. Район не выполнил своих обязательств по строительству жилья.

Одной из причин невыполнения взятых обязательств является то, что не все предприятия и организации района участвуют в этом важном деле. К таким предприятиям относится комбайносорборный завод, хлопчатобумажный комбинат, завод искусственного волокна и некоторые другие.

Не менее серьезной причиной невыполнения обязательств являются также недостатки индивидуального способа строительства жилья. В прошлом году строилось индивидуальное жилье площадью в 30 тысяч квадратных метров, и только в результате незначительной помощи индивидуальным застройщикам сдача в эксплуатацию половины этого жилья была сорвана.

На развитии строительства инициативным и индивидуальным способами отрицательно сказывается то, что руководители наших промышленных предприятий и организаций слабо заботятся о создании и развитии строительной базы. Это привело к острой нехватке строительных материалов почти на каждом предприятии. Не были также использованы возможности кирпичных заводов, отделов капитального строительства предприятий, плохо организован выпуск железобетонных изделий.

Не все предприятия использовали и такую всем доступную форму обеспечения строительным материалами, как самозаготовки леса.

Важней в связи с этим, вопросы экономии материалов. До сих пор этому мало уделяется внимания. Почти никто при малоэтажном строительстве не применял облегченной кладки.

В настоящее время районная партийная организация направляет свои усилия на ликвидацию всех этих недостатков в жилищном строительстве. Районная партийная конференция обязала райком партии и все первичные партийные организации в 1958 году организовать жилищное строительство таким образом, чтобы было построено хозяйственным и инициативными способами не менее 35 тысяч квадратных метров жилья и индивидуальным — не менее 30 тысяч квадратных метров. Таким образом, мы в текущем году должны сдать в эксплуатацию жилья этими способами в два раза больше, чем было введено в 1957 году.

Для выполнения обязательств по строительству жилья нам необходимо иметь много различных строительных материалов. Каким же путем мы думаем решать вопросы обеспечения строим материалами?

В настоящее время у нас ведутся работы по расширению и укреплению имеющейся производственной базы строительства. Мощность инициативных кирпичных заводов увеличивается до одиннадцати миллионов штук кирпича в год. Принимаются меры к расширению силикатного цеха котельного завода. Намечено строительство нового мощного силикатного цеха на комбайносорборном заводе. Осуществляется ряд других мероприятий. Мы делаем также, что крайисполком выделяет на недостающее количество стеновых материалов.

Необходимое количество леса имеется в виду заготовить силами предприятий и организаций района на отведенных лесозащитках. Однако в практике самозаготовок имеются серьезные недостатки. Каждая организация ведет заготовку самостоятельно, подчас не имея возможности применить даже элементарную механизацию.

Нам кажется, что для успешного осуществления лесозаготовок нужна городская лесозаготовительная кооперация.

На базе вол наших ТЭЦ можно организовать производство теплоэнергии марки 200 в количестве до 40 тонн в сутки. Все возможности для организации такого производства имеются.

Если вся партийная организация, все коллективы предприятий серьезно возьмутся за расширение жилищного строительства, эта важная задача будет успешно решена.

С. ЯДОНИСТ,
секретарь Октябрьского района КПСС.
г. Барнаул.

Расширять производство искусственного волокна

Интенсивное развитие химической промышленности, особенно производства искусственного волокна и других синтетических материалов, является сейчас одной из важных задач хозяйственного строительства. Искусственные и синтетические волокна, обладающие многими ценными свойствами, находят все более широкие области применения. Автомобильные покрышки (особенно для тяжелых типов машин) и покрышки для самолетов изготавливаются из искусственных и синтетических волокон. Эти волокна с успехом применяются и для производства таких изделий, как рыболовные сети и снасти, канаты для морского и речного флота, электротехнические материалы, стойкие к кислотам и щелочам фильтровальные материалы и т. д.

Исключительно широки возможности применения искусственных и синтетических волокон в легкой промышленности.

Первый секретарь ЦК КПСС тов. Хрущев в своем докладе на юбилейной сессии Верховного Совета СССР 6 ноября 1957 года сказал: «Мы можем быстро расширить производство искусственного волокна, высококачественных заменителей кожи, меха для того, чтобы в дополнение к растущему потоку естественного сырья от сельского хозяйства получить новые громадные источники сырья».

В Алтайском экономическом районе в соответствии с директивами ЦК КПСС и Совета Министров СССР в ближайшие годы намечается развитие химической промышленности особенно быстрыми темпами. При этом весьма большое значение придается развитию Барнаульского завода искусственного волокна, который по своей мощности и разнообразию выпускаемой продукции будет крупнейшим предприятием этой отрасли промышленности в Советском Союзе.

Барнаульский завод будет выпускать десятки тысяч тонн искусственного и синтетического волокна на базе сырья, получаемого в предприятной Сибири. Его продукция будет полностью удовлетворять потребности в корде ряда шпальных заводов. Меланжевый и хлопчатобумажный комбинаты могут быть в полной мере обеспечены шпальным волоконным для изготовления широкого ассортимента вязанных тканей и получить возможность откачать от завода большого количества улока.

Использование отходов наших производств позволят также выпаривать различные товары вареного потребления на предприятиях местной промышленности.

Однако развитие Барнаульского завода искусственного волокна идет медленнее, чем требуется. За несколько лет из пяти основных производств окончены и сданы в эксплуатацию только одно кордное производство и опытная установка по выпуску карпового волокна. Это составляет примерно одну четвертую часть того, что должно быть построено по утвержденному проекту. На промышленное, жилищное и культурно-бытовое строительство предостало еще несколько сот миллионов рублей. В 1957 году государственные планы капитального строительства выполнены лишь на 87,4 процента.

Все производственные корпуса завода должны быть закончены и сданы в эксплуатацию максимум в течение трех-четырех лет. За это же время надо построить свыше 100 тысяч квадратных метров жилой площадью, много культурно-бытовых объектов. А для этого надо, по крайней мере, удвоить и даже утроить темпы строительства завода.

Необходимо принять более действенные меры к обеспечению нашего завода технологическим, энерготехническим и синтетическим оборудованием и специальными материалами и изделиями для новых видов производства. Отсутствие оборудования и материалов уже привело к задержке сдачи в эксплуатацию восьми комбайнов короткого произ-

водства, не дает возможности закончить монтаж машино-компрессорной и кислотной станций. Это создало серьезные диспропорции в производстве и отрицательно отражается на выпуске кордной ткани. Сейчас отстал капитальный строительство совнархоза и его начальник т. Беллик мало занимается этими важными вопросами.

Алтайский совнархоз и Министерство химической промышленности СССР должны помочь нам ускорить сроки изготовления недостающей технической документации. В связи с тем, что строительство завода до сих пор велось медленно, проектно-техническая документация по отдельным производствам оказывается устаревшей. Например, в пеллофановом производстве предусмотрено установить шесть машин со скоростью формования пленки 24 метра в минуту, в то время как за рубежом и у нас на Могилевском заводе применяются новые машины со скоростью формования пленки 100 — 150 метров в минуту.

Есть реальные возможности более чем на десять процентов против проекта увеличить выпуск вискозного корда и почти на 50 процентов — выпуск карпового волокна на тех же производственных площадях. Поэтому вопросы применения более прогрессивного оборудования и соответствующего изменения проектов совнархозу необходимо рассмотреть в ближайшее время.

Неквалифицированное большее количество имеет решение проблемы обеспечения завода квалифицированными кадрами. Ведь до сих пор мы не имеем ни одного специалиста по производству сероуглерода, целлофана и шпального волокна. Министерство химической промышленности СССР уклоняется от помощи научными специалистами, ссылается на то, что спешит это дело совнархоза. Но его работники, видимо, забывают о том, что в Алтайском экономическом районе нет родственных предприятий для подготовки квалифицированных рабочих. Важно создать в Барнауле школу ФЗО, а для подготовки среднего технического персонала — техникум или отделение при одном из действующих техникумов.

Уже в текущем году необходимо строительство комплекса опытных установок по производству шпального волокна, целлофана и вискозного корда. Нужно также ускорить создание центральной научно-исследовательской лаборатории.

В своей текущей производственной деятельности Барнаульский завод искусственного волокна ощущает сейчас много трудностей. Их могло бы быть меньше, если бы совнархоз, его управление химической промышленности, возглавляемое т. Климченко, ближе стояли к заводу, вынаивали его нужды и оказывали бы помощь. В частности, нам крайне нужна помощь машиностроительных заводов г. Барнаула.

Молодой коллектив нашего завода в 1957 году не справился с выполнением производственного плана, недодал большое количество кордной ткани, не достиг систематического выпуска вискозного продукта. В 1958 году производственный план по выпуску вискозного волокна и кордной ткани значительно увеличивается. Мы должны выпустить корд для изготовления миллионов автомобильных покрышек и наряду с этим обеспечить производство других видов продукции. Это очень большая задача. Несмотря на всеогродную трудность, мы обязаны ее выполнять и, безусловно, выполним.

Коллектив нашего завода, следуя призыву алтайских трактористов-любителей, дружно включился в социалистическое соревнование в честь выборов в Верховный Совет СССР. Он мобилирует сейчас все свои силы на освоение сложного технологического процесса, на преодоление трудностей и сделает все для того, чтобы успешно выполнить производственный план 1958 года.

В. ВОРОБЬЕВ,
директор Барнаульского завода искусственного волокна.

Профсоюзам—постоянное внимание и помощь

Профсоюзные организации смогут успешно решать поставленные перед ними задачи лишь при условии постоянного живого партийного руководства. Учитывая это, горком КПСС и первичные парторганизации стали за последние время больше уделять внимания профсоюзам, глубже вникать в содержание их работы.

Бюро горкома партии систематически заслушивает на своих заседаниях отчеты секретарей парторганизаций о руководстве профсоюзными организациями, а также отчеты фабрично-заводских комитетов об организации социалистического соревнования, о том, как они ведут культурно-просветительную работу. Работники горкома посещают профсоюзные собрания, принимают активное участие в их подготовке.

Особое внимание уделяется у нас учебе профсоюзных кадров и профсоюзного актива. Горком партии регулярно проводит семинары с председателями фабрично-заводских комитетов, совещания по обмену опытом работы профгруппиров.

Важная роль в подьеме профсоюзной работы принадлежит первичным парторганизациям. Опыт показал, что профсоюзная организация тогда добьется успеха в своей деятельности, когда парторганизация по-деловому помогает ей, поддерживает все ее начинания.

Так поступает, например, парторг швейной фабрики № 1. Оно глубоко интересуется деятельностью фабричного комитета и профгрупп, поддерживает их инициативу, помогает решать злободневные вопросы производства и быта рабочих.

Коммунисты постоянно помогают профсоюзной организации широко распространять опыт передовиков и новаторов производства. Сейчас каждый рабочий на фабрике может выполнять несколько операций по пошиву швейных изделий. Это во многом помогло коллективу добиться серьезных успехов в соревновании. Фабрика досрочно завершила производственную программу 1957 года и сейчас работает ритмично.

Многое делает для повышения роли профсоюзной организации на производстве парторг Бийского котлозавода. Избегая мелочной опеки, он и цеховые партбюро помогают комитетам профсоюза распространять опыт передовиков, добиваться широкой гласности результатов соревнования.

Большое значение придает профсоюзная организация завода повышенную роль производственных совещаний как одной из важнейших форм участия рабочих в управлении производством. На обсуждение производственных совещаний часто выносятся неотложные вопросы работы предприятия, дальнейшего роста производительности труда, повышение качества продукции и снижения ее себестоимости.

Активно проходят производственные совещания в летнем цехе. Одно время здесь был допущен большой брак. Это встревожило партийную организацию и цеховой комитет. По инициативе коммунистов на участках были проведены производственные совещания. Качество литья повысилось.

И все же в практике проведения

производственных совещаний до последнего времени здесь допускались крупнейшие недостатки. Вот почему так горячо поддерживали комитетчики почин рабочих Кировского завода города Ленинграда об организации постоянно действующих производственных совещаний. Партком провел по этому вопросу семинар секретарей парторганизаций. Заводской комитет профсоюза детально изучил организационное строение, формы и методы работы постоянно действующих производственных совещаний.

Постоянно действующие производственные совещания на заводе начинают свою работу. Они, несомненно, помогут профсоюзной организации еще выше поднять творческую инициативу рабочих и специалистов, привлекать их к управлению производством.

Можно привести ряд других примеров, свидетельствующих об улучшении деятельности профсоюзных организаций, об их возросшем влиянии на дела предприятий. Этим в немалой мере объясняется то, что промышленность города план по выпуску продукции в минувшем году выполнила на 104,2 процента. За минувший год трудящиеся Бийска получили 57 тысяч квадратных метров жилой площади.

Наряду с некоторыми успехами в работе промышленности города имеются серьезные недостатки. Такие предприятия, как автомобильный завод, гормазавод, мебельная фабрика, комбинат железобетонных конструкций, первый кирпичный завод и некоторые другие, не справились с выполнением годовой производственной программы, недодали государственную продукцию на 15 миллионов рублей.

Отставание можно было бы своевременно преодолеть, если бы пар-

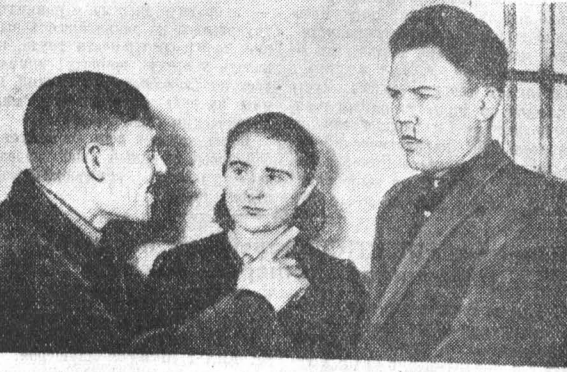
тийная, профсоюзная организации этих предприятий повседневно занимались вопросами организации труда, внедрения новой техники и передовой технологии, шире привлекали рабочих к участию в управлении производством, по-бывому руководили социалистическим соревнованием.

Важным средством привлечения трудящихся к управлению производством является коллективный договор. Однако в этом деле у нас очень часто допускались бессерьезность и формализм. Решение декабрьского Пленума ЦК КПСС могло нам полное увидеть и вскрыть недостатки в работе профсоюзных организаций, в постановке партийного руководства ими. Многое уже сделано и делается сейчас для устранения этих недостатков. Сейчас горком КПСС принимает меры к тому, чтобы на всех предприятиях были подготовлены и заключены коллективные договоры. Подготовлено и проведено инструктивное совещание руководителей предприятий и председателей фабрично-заводских комитетов с вопросом о том, как лучше организовать и наладить работу постоянно действующих производственных совещаний.

Горком партии отметил ряд мероприятий по обобщению и распространению опыта профсоюзной работы. В частности, будем практиковать проведение городских семинаров профсоюзного актива непосредственно на тех предприятиях, где хорошо поставлена профсоюзная работа.

Выполняя задачи, вытекающие из решения декабрьского Пленума ЦК КПСС, коммунисты города прилагают все усилия к тому, чтобы выше поднять уровень профсоюзной работы.

Г. МАНАРОВ,
секретарь Бийского горкома КПСС.



Парторг цеха № 9 Барнаульского радиоавад т. Иванов часто советуется с коммунистами, передовыми рабочими. С вопросами партийной и производственной жизни. На снимке: А. И. Иванов (слева) беседует с коммунистами Э. Ф. Самошиш и А. В. Сельверстовым. Фото П. Ховрина.

ШКОЛА АГИТАТОРА

Беседы коммуниста Петра Семенова

Если ветеран заглянуть в квартиру Петра Григорьевича Семенова, его можно увидеть с газетой в кармане рукава...

Агитатор с большим опытом, Петр Григорьевич давно приобрел привычку идти в избирателям, как говорится, во всеоружии...

...Новая тема: «С чем мы приходим к выборам в Верховный Совет СССР?»...

Товарный цех ремонтной мастерской занят работой.

— Повзрослеет Боря. Что он задвигается? — просит агитатор, когда все уже расселись.

— Молодец, товарищ Боря! — похвалил Семенов старшего соседа.

Незаметно агитатор переводит разговор на главную тему, заранее намеченную им для беседы.

И так всегда. Достаточно подобрать материал, а как лучше использовать его в беседе, зачастую подсказывает агитатору сама обстановка.

— Знаете ли вы о новом мирном шаге нашего государства? — спрашивает он избирателя.

— Знаем, — за всех ответил товарищ Алексей Фурцев.

— Правильно, — поддерживает Фурцева агитатор.

Используя заранее подготовленные данные, агитатор убеительно рассказывает о достижениях Советского Союза в области промышленности, сельского хозяйства, науки и техники.

...Все эти успехи, — заключает после Гюнтера агитатор, — зависят на нашем труде.

Петр Григорьевич рассказывает об итогах работы колхозника МТС.

— Отвечая на призы механизаторов Печенгачской МТС и совхоза «12 лет Октября»...

Тут Семенов привел лучшие показатели работы ремонтники.

— Успех небольшого коллектива работников фермы — результат умелого руководства коммуниста...

Успех небольшого коллектива работников фермы — результат умелого руководства коммуниста...

Александра Ивановна Гончарова работает заведующей молочнотоварной фермой колхоза «Рассвет» Локтевского района.

Успех небольшого коллектива работников фермы — результат умелого руководства коммуниста...

Александра Ивановна Гончарова работает заведующей молочнотоварной фермой колхоза «Рассвет» Локтевского района.

Успех небольшого коллектива работников фермы — результат умелого руководства коммуниста...

Александра Ивановна Гончарова работает заведующей молочнотоварной фермой колхоза «Рассвет» Локтевского района.

Успех небольшого коллектива работников фермы — результат умелого руководства коммуниста...

Александра Ивановна Гончарова работает заведующей молочнотоварной фермой колхоза «Рассвет» Локтевского района.

Успех небольшого коллектива работников фермы — результат умелого руководства коммуниста...

Александра Ивановна Гончарова работает заведующей молочнотоварной фермой колхоза «Рассвет» Локтевского района.

Успех небольшого коллектива работников фермы — результат умелого руководства коммуниста...

Александра Ивановна Гончарова работает заведующей молочнотоварной фермой колхоза «Рассвет» Локтевского района.

Успех небольшого коллектива работников фермы — результат умелого руководства коммуниста...

Александра Ивановна Гончарова работает заведующей молочнотоварной фермой колхоза «Рассвет» Локтевского района.

Успех небольшого коллектива работников фермы — результат умелого руководства коммуниста...

Александра Ивановна Гончарова работает заведующей молочнотоварной фермой колхоза «Рассвет» Локтевского района.

— По наши успехи были бы куда значительнее, — говорит агитатор.

Итак, мы пришли к выборам в Верховный Совет СССР? — похвалил Семенов старшего соседа.

— Повзрослеет Боря. Что он задвигается? — просит агитатор, когда все уже расселись.

— Молодец, товарищ Боря! — похвалил Семенов старшего соседа.

Незаметно агитатор переводит разговор на главную тему, заранее намеченную им для беседы.

И так всегда. Достаточно подобрать материал, а как лучше использовать его в беседе, зачастую подсказывает агитатору сама обстановка.

— Знаете ли вы о новом мирном шаге нашего государства? — спрашивает он избирателя.

Александра Ивановна Гончарова работает заведующей молочнотоварной фермой колхоза «Рассвет» Локтевского района.

Успех небольшого коллектива работников фермы — результат умелого руководства коммуниста...

Александра Ивановна Гончарова работает заведующей молочнотоварной фермой колхоза «Рассвет» Локтевского района.

Успех небольшого коллектива работников фермы — результат умелого руководства коммуниста...

Александра Ивановна Гончарова работает заведующей молочнотоварной фермой колхоза «Рассвет» Локтевского района.

Успех небольшого коллектива работников фермы — результат умелого руководства коммуниста...

Александра Ивановна Гончарова работает заведующей молочнотоварной фермой колхоза «Рассвет» Локтевского района.

Успех небольшого коллектива работников фермы — результат умелого руководства коммуниста...

Александра Ивановна Гончарова работает заведующей молочнотоварной фермой колхоза «Рассвет» Локтевского района.

Успех небольшого коллектива работников фермы — результат умелого руководства коммуниста...

Александра Ивановна Гончарова работает заведующей молочнотоварной фермой колхоза «Рассвет» Локтевского района.

Успех небольшого коллектива работников фермы — результат умелого руководства коммуниста...

Александра Ивановна Гончарова работает заведующей молочнотоварной фермой колхоза «Рассвет» Локтевского района.

Успех небольшого коллектива работников фермы — результат умелого руководства коммуниста...

Александра Ивановна Гончарова работает заведующей молочнотоварной фермой колхоза «Рассвет» Локтевского района.

Успех небольшого коллектива работников фермы — результат умелого руководства коммуниста...

Об итогах выполнения государственного плана развития народного хозяйства Алтайского края в 1957 году

Сообщение статистического управления Алтайского края

Развитие промышленности, сельского хозяйства, транспорта, капитального строительства, расширение торговли и культурно-просветительское в 1957 г. характеризуются следующими показателями:

1. ПРОМЫШЛЕННОСТЬ

Годовой план по производству валовой продукции выполнен в целом по промышленности края на 102 процента.

Годовой план по производству валовой продукции промышленности совета народного хозяйства выполнен на 101 процент.

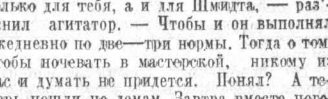
В выполнении годового плана производства валовой продукции промышленности края в 1957 году участвовали предприятия следующих районов:

Table with columns: Район, Валовая продукция в 1957 году (млн руб.), % к плану, Валовая продукция в 1956 году (млн руб.), % к плану. Lists various districts like Barnaulskiy, Gornyye, etc.

Table with columns: Район, Валовая продукция в 1957 году (млн руб.), % к плану, Валовая продукция в 1956 году (млн руб.), % к плану. Lists districts like Gornyye, Barnaulskiy, etc.

Table with columns: Вид продукции, Выпуск продукции (тыс. штук), В том числе сверх плана. Lists products like ploughs, tractors, etc.

И. МЕЛИНОВ.



Товаря Барнаульского завода механических пресов Г. М. Осипов в технической библиотеке.

Руководитель — агитатор

Александра Ивановна Гончарова работает заведующей молочнотоварной фермой колхоза «Рассвет» Локтевского района.

Успех небольшого коллектива работников фермы — результат умелого руководства коммуниста...

документы, принятые на совещаниях представителей коммунистических и рабочих партий в Москве.

Александра Ивановна Гончарова помогает своим товарищам по работе расширять не только политический, но и культурный кругозор.

Еще раз о нерешенных вопросах

Наш район имеет плодородные земли, хорошо увлажнен, богат лесом.

В самом деле. В районе запущено земледелие, недостаточно интенсивно развивается животноводство.

Важнейшим интересом оживления колхозников такое событие, как запуск искусственных спутников Земли.

Важнейшим интересом оживления колхозников такое событие, как запуск искусственных спутников Земли.

тысяч рублей дохода с каждого гектара посева.

Однако наши предложения по повышению агротехники выращивания льна почему-то не находят поддержки со стороны крайсельхозуправления и его начальника Т. Чухова.

Мы считаем, что введение правильных севооборотов является главной задачей селекционеров трех лет.

Важнейшим интересом оживления колхозников такое событие, как запуск искусственных спутников Земли.

Важнейшим интересом оживления колхозников такое событие, как запуск искусственных спутников Земли.

Важнейшим интересом оживления колхозников такое событие, как запуск искусственных спутников Земли.

Важнейшим интересом оживления колхозников такое событие, как запуск искусственных спутников Земли.

Важнейшим интересом оживления колхозников такое событие, как запуск искусственных спутников Земли.

Важнейшим интересом оживления колхозников такое событие, как запуск искусственных спутников Земли.

Важнейшим интересом оживления колхозников такое событие, как запуск искусственных спутников Земли.

Важнейшим интересом оживления колхозников такое событие, как запуск искусственных спутников Земли.

Важнейшим интересом оживления колхозников такое событие, как запуск искусственных спутников Земли.

В 1957 году в промышленности края было получено около 15 тысяч рационализаторских предложений...

Об итогах выполнения государственного плана развития народного хозяйства Алтайского края в 1957 году

Сообщение статистического управления Алтайского края

(Окончание. Начало на 3 стр.)

М. И. Калинин, Барнаульский завод механических прессов, Барнаульский кожевальный завод, Барнаульская овчинно- меховая фабрика, Михайловский содовый комбинат.

Потери от брака по предприятиям Совета народного хозяйства составили более 1 процента к валовой продукции по фабрично-заводской себестоимости. Большой процент потерь от брака имел место на Алтайском тракторном заводе имени М. И. Калинин, на заводе дизельных запасных частей, Славгородском заводе механических прессов, на Барнаульском заводе механических прессов.

Table with 2 columns: Indicator, Value. Includes rows for 'Численность рабочих и служащих', 'в промышленности', 'в строительстве', 'в сельском хозяйстве', etc.

В истекшем году окончено технические, ремесленные, железнодорожные училища, школы фабрично-заводского обучения, училища механизации сельского хозяйства и направлено на работу в промышленность, строительство, на транспорт и в сельское хозяйство 9212 человек молодых квалифицированных рабочих, из них 6474 механизатора сельского хозяйства.

II. СЕЛЬСКОЕ ХОЗЯЙСТВО

Выполняя поставленную партию и правительство задачу о крупном погоне сельского хозяйства, совхозы, колхозы и МТС края вели дальнейшую работу по развитию сельскохозяйственного производства в крае. В крае организовано в 1957 году 42 новых совхоза.

План посева яровых культур колхозами и совхозами края выполнен на 101 процент, план посева зерновых культур — на 102 процента, и в том числе яровой пшеницы — на 103 процента. Выполнен план посева сахарной свеклы, посевные площади которой увеличиваются с каждым годом.

Table with 2 columns: Indicator, Value. Lists agricultural products and their quantities: 'Посевные площади под урожай 1957 года', 'яровых культур посева 1957 года', 'зерновых культур (озимых и яровых без кукурузы)', etc.

Успешно выполнен колхозами и совхозами в истекшем году план государственных заготовок и закупок зерна, овощей и шерсти. Передовыми районами по сдаче зерна государству являются: Поспелихинский, Топчихинский, Егорьевский и Смоленский, в сдании мяса — Смоленский, Родниковский, Рубцовский; шерсти — Горно-Алтайская автономная область, Михайловский, Родниковский, Рубцовский, Угловский, Локтевский и другие районы.

III. ТРАНСПОРТ

Управление речного транспорта Алтайского крайисполкома план 1957 года по перевозке грузов выполнило на 126 процентов и по грузообороту на 106 процентов. По сравнению с 1956 годом грузооборот увеличился на 13 процентов и грузооборот на 34 процента.

IV. КАПИТАЛЬНОЕ СТРОИТЕЛЬСТВО

В 1957 году осуществлены значительные капитальные вложения в народное хозяйство края. Установленный на 1957 год план государственных капитальных вложений предприятий, строимых Алтайского совнархоза, местных Советов, министерств и ведомств выполнен на 94 процента, план строительного-монтажных работ — на 96 процентов.

В 1957 году ряд строительных организаций края добился повышения количественных и качественных показателей, что сказалось на выполнении плана строительных-монтажных работ. Основные строительные тресты края план подрядных работ выполнили.

В 1957 году индивидуальными застройщиками в городах и сельской местности построено жилых домов общей площадью более 900 тысяч квадратных метров, что на 18 процентов больше, чем было построено в 1956 году.

В 1957 году капитальные вложения в строительство объектов здравоохранения и просветительных учреждений по сравнению с 1956 годом в 1,6 раза. Сдано в эксплуатацию 19 школ на 5830 мест, 10 детских садов на 725 мест, 13 детских яслей на 390 мест, 5 больниц на 113 коек.

V. ТОВАРОБОРОТ

Общий объем розничного товарооборота государственной и кооперативной торговли (включая комиссионную торговлю крайпотребсоюзом) по краю за 1957 год составил 7030 млн. рублей и увеличился по сравнению с 1956 годом, в сопоставимых ценах, на 1077,9 млн. рублей, или на 18 процентов.

Товарооборот общественного питания по краю в 1957 году возрос по сравнению с 1956 годом на 6 процентов.

Общий товарооборот потребительской кооперации, осуществляющей торговлю, главным образом, в сельской местности, возрос по сравнению с 1956 годом на 652,2 млн. рублей, или на 20 процентов, в том числе розничного товарооборота — на 19 процентов и товарооборот общественного питания — на 4 процента.

По линии государственной торговли в городах края в 1957 году населению было продано больше, чем в 1956 году, колбасы и колбасных изделий, масла животного, кондитерских изделий, шерстяных тканей, шелковых тканей, швейных товаров, кожаной обуви и других товаров.

Выполнение плана розничного товарооборота торговой сети и общественного питания торговыми организациями за 1957 год характеризуется следующими данными:

Table with 3 columns: Name of organization, Retail turnover in 1957 (million rubles), Percentage increase/decrease from 1956. Lists various trade organizations like 'Магазины Главупивермага', 'Городские торги', etc.

VI. ПРОСВЕЩЕНИЕ И ЗДРАВООХРАНЕНИЕ

В 1957 году число обучающихся в крае составляло свыше 405 тысяч человек, в том числе: в высших учебных заведениях (включая заочные) обучалось свыше 10 тысяч студентов, в техникумах и других средних специальных учебных заведениях (включая заочные) около 15 тысяч учащихся.

Высшие и средние специальные учебные заведения выпустили около пяти тысяч молодых специалистов, в том числе педагогов около полутысячи человек, специалистов сельского хозяйства около полутысячи человек, медицинских работников около 600.

Окончили средние школы и получили аттестат зрелости около 14 тысяч юношей и девушек, в том числе с золотой и серебряной медалью свыше 200 человек.

В пионерских лагерях в летний период 1957 года отдохнуло около 28 тысяч детей и подростков.

В 1957 году в Алтайском крае были введены в эксплуатацию 405 тысяч человек, в том числе: в высших учебных заведениях (включая заочные) обучалось свыше 10 тысяч студентов, в техникумах и других средних специальных учебных заведениях (включая заочные) около 15 тысяч учащихся.

В 1957 году число обучающихся в крае составляло свыше 405 тысяч человек, в том числе: в высших учебных заведениях (включая заочные) обучалось свыше 10 тысяч студентов, в техникумах и других средних специальных учебных заведениях (включая заочные) около 15 тысяч учащихся.

Высшие и средние специальные учебные заведения выпустили около пяти тысяч молодых специалистов, в том числе педагогов около полутысячи человек, специалистов сельского хозяйства около полутысячи человек, медицинских работников около 600.

Окончили средние школы и получили аттестат зрелости около 14 тысяч юношей и девушек, в том числе с золотой и серебряной медалью свыше 200 человек.

В пионерских лагерях в летний период 1957 года отдохнуло около 28 тысяч детей и подростков.

В 1957 году ряд строительных организаций края добился повышения количественных и качественных показателей, что сказалось на выполнении плана строительных-монтажных работ.

Основные строительные тресты края план подрядных работ выполнили.

Так, Бийский строитрест выполнил план на 102 процента, трест «Стройгаз» — на 102 процента, «Алтаймашдротрест» — на 112 процентов, трест «Алтайтрансстрой» — на 103 процента.

Отдельные тресты и строительные управления не выполнили плана: Стройтрест № 46, трест «Алтайводстрой» и Барнаульское строительное управление ТПЗ-2.

В истекшем году государственным предприятиями и организациями края план жилищного строительства перевыполнен. Им введено в действие жилых домов общей площадью 340 тыс. квадратных метров, что на 31 тысячу квадратных метров больше, чем было построено в 1956 году.

Кроме того, в 1957 году в больших размерах осуществлялось индивидуальное строительство жилых домов рабочими, служащими и колхозниками с помощью государственного кредита.

В 1957 году индивидуальными застройщиками в городах и сельской местности построено жилых домов общей площадью более 900 тысяч квадратных метров, что на 18 процентов больше, чем было построено в 1956 году.

В 1957 году капитальные вложения в строительство объектов здравоохранения и просветительных учреждений по сравнению с 1956 годом в 1,6 раза. Сдано в эксплуатацию 19 школ на 5830 мест, 10 детских садов на 725 мест, 13 детских яслей на 390 мест, 5 больниц на 113 коек.

Общий объем розничного товарооборота государственной и кооперативной торговли (включая комиссионную торговлю крайпотребсоюзом) по краю за 1957 год составил 7030 млн. рублей и увеличился по сравнению с 1956 годом, в сопоставимых ценах, на 1077,9 млн. рублей, или на 18 процентов.

Товарооборот общественного питания по краю в 1957 году возрос по сравнению с 1956 годом на 6 процентов.

Общий товарооборот потребительской кооперации, осуществляющей торговлю, главным образом, в сельской местности, возрос по сравнению с 1956 годом на 652,2 млн. рублей, или на 20 процентов, в том числе розничного товарооборота — на 19 процентов и товарооборот общественного питания — на 4 процента.

По линии государственной торговли в городах края в 1957 году населению было продано больше, чем в 1956 году, колбасы и колбасных изделий, масла животного, кондитерских изделий, шерстяных тканей, шелковых тканей, швейных товаров, кожаной обуви и других товаров.

Выполнение плана розничного товарооборота торговой сети и общественного питания торговыми организациями за 1957 год характеризуется следующими данными:

Table with 3 columns: Name of organization, Retail turnover in 1957 (million rubles), Percentage increase/decrease from 1956. Lists various trade organizations like 'Магазины Главупивермага', 'Городские торги', etc.



Народная Республика Болгария. Искрская (меховая) фабрика — одно из крупнейших предприятий страны. На снимке: начальник цеха Марин Филипов (слева) и Борис Бордешев проверяют качество пошивки. Фото В. Янкова. Фотохроника ТАСС.

Свержение диктатуры Хименеса в Венесуэле

НЬЮ-ЙОРК, 23 января (ТАСС). Корреспондент агентства Юнайтед Пресс передает из столицы Венесуэлы — Каракасы, что, как было объявлено по радио, в результате двухдневных боев там свергнут режим Переса Хименеса.

В сообщении радио венесуэльской столицы, переданном в 2 ч. 30 мин. по местному времени (в 10 часов утра по московскому времени), указывалось, что группа «военных и гражданских лидеров» добилась победы, свергнув правительство Хименеса в результате двухдневных ожесточенных боев, происходивших в столице и в ряде центров провинции Венесуэлы.

Общий объем розничного товарооборота государственной и кооперативной торговли (включая комиссионную торговлю крайпотребсоюзом) по краю за 1957 год составил 7030 млн. рублей и увеличился по сравнению с 1956 годом, в сопоставимых ценах, на 1077,9 млн. рублей, или на 18 процентов.

Товарооборот общественного питания по краю в 1957 году возрос по сравнению с 1956 годом на 6 процентов.

Общий товарооборот потребительской кооперации, осуществляющей торговлю, главным образом, в сельской местности, возрос по сравнению с 1956 годом на 652,2 млн. рублей, или на 20 процентов, в том числе розничного товарооборота — на 19 процентов и товарооборот общественного питания — на 4 процента.

По линии государственной торговли в городах края в 1957 году населению было продано больше, чем в 1956 году, колбасы и колбасных изделий, масла животного, кондитерских изделий, шерстяных тканей, шелковых тканей, швейных товаров, кожаной обуви и других товаров.

Выполнение плана розничного товарооборота торговой сети и общественного питания торговыми организациями за 1957 год характеризуется следующими данными:

Table with 3 columns: Name of organization, Retail turnover in 1957 (million rubles), Percentage increase/decrease from 1956. Lists various trade organizations like 'Магазины Главупивермага', 'Городские торги', etc.

Агрессивные планы американских империалистов

НЬЮ-ЙОРК, 23 января (ТАСС). Американские милитаристы, явно встревоженные ростом популярности в США движения за прекращение агрессивного сотрудничества и достигшими требованиями переговоров между Востоком и Западом, не прекращают пропаганду агрессивной стратегии «превентивных войн».

Печать сообщает о появлении в США нового документа, пропагандирующего эти опасные концепции. Речь идет, указывает обозреватель ватингтонской газеты «Стар» Э. Принс, о новом «совершенно секретном докладе» Пентагона (военное ведомство США), рекомендующем Соединенным Штатам принять «стратегию военного нападения», что,

по заявлению ватингтонского корреспондента агентства Ассошиэтед Пресс, очевидно, включает «превентивную войну».

Как сообщает газета, на заседании подкомиссии сената по вопросам военной готовности ее председатель сенатор Джонсон огласил один из разделов этого доклада, где утверждается, что «США должны сочетать свою стратегию оборонительного сдерживающего средства со стратегией военного нападения». Согласно сообщением печати, на ближайших заседаниях подкомиссии с заявлениями по этому вопросу выступит министр обороны США Макэлрой и его заместитель Куорис.

В Национальном собрании Франции нового совещания на высоком уровне, Гайяр старался опираться состоявшееся в 1955 году совещание глав правительств в Женеве, способствовавшее, как известно, ослаблению международной напряженности. Гайяр настаивал на организации предварительного совещания министров иностранных дел, утверждая, что в противном случае переговоры на высоком уровне будут «только пропагандой».

Гайяр управлял планы размещения американских баз ракетного оружия в западноевропейских странах, в том числе и во Франции, «военной необходимости».

Затем Национальное собрание приняло резолюцию, выражающую доверие правительству в связи с его внешней политикой. За эту резолюцию голосовали 334 депутата, против — 226.

КРАТКИЕ СООБЩЕНИЯ

- Посол СССР в ФРГ И. К. Замеченский устроил для дипломатического состава в Доме советской культуры в Берлине просмотр первой и второй серий цветного художественного фильма «Тихий Дон». Присутствовавшие дали высокую оценку фильму.
- В Коломбо с официальным визитом прибыл президент Индонезии Сукарно.
- Английские власти Кении, напуганные размахом борьбы народа Кении против колониального господства, прибегают к полицейским мерам.
- Германия запрещена деятельность прогрессивной и рабочей крестьянской организации Общеремесленной рабочей кружком сельского и лесного хозяйства. Организации пред'явлено «обвинение» в том, что она поддерживала контакт с крестьянскими организациями ГДР и участвовала в борьбе против гонки «вооружений» и против демилитаризации Германии.

Порочная рекомендация тов. И. Шилина

(По поводу статьи «Резервы повышения производительности труда в маслодельной промышленности»).

11 января с. г. в «Алтайской правде» была опубликована статья преподавателя политэкономии Алтайского медицинского института т. Шилина «Резервы повышения производительности труда в маслодельной промышленности».

Работа предприятий молочной промышленности, безусловно, заслуживает пристального внимания, так как производство молока на Алтае в каждом годем возрастает, а в организации заготовок и переработки его имеется много крупных недостатков.

С автором статьи можно и нужно согласиться, что механизация производственных процессов на сепараторных отделениях и маслозаводах значительно повысит производительность труда, снизит затраты на единицу продукции, улучшит культуру производства.

Однако т. Шилин, рассуждая о преимуществах крупных механизированных сепараторных отделений, делает из этого ошибочный вывод. Он предлагает сократить мелкие сепараторные отделения и молокоприемные пункты, как нерентабельные. С этим согласиться нельзя. Осуществление мероприятий по свертыванию молока приемопримной сети нанесет непоправимый ущерб делу заготовок и закупки молока.

Всем известна большая разбросанность населенных пунктов в нашем крае, значительная отдаленность животноводческих ферм от мест переработки молока, недостаток транспорта, отсутствие хороших дорог, особенно в зимнее время, и т. д. Стоит только пойти на ликвидацию молокоприемных пунктов, как многие поселки и удаленные деревни не в состоянии будут сдавать молоко государству.

Из-за отсутствия нужного количества приемных пунктов и явного недостатка маслобоярщиков в Знаменском, Локтевском, Славгородском, Косихинском, Марушском и ряде других районов края уже сейчас колхозники, рабочие и служащие села не могут продать излишки молока государству. Это привело к тому, что закупка молока у населения в целом по краю в январе месяце с. г. по сравнению с декабрем прошлого года сильно уменьшилась.

Нельзя также не учитывать того обстоятельства, что сепараторные отделения обязаны возвращать определенную часть молока хозяйствам для выпойки телят. При этом обрат должен быть возвращен в день сдачи молока и использован в свежем виде. Отдаление мест переработки молока от хозяйств приведет к большим потерям молока, порче его из-за несвоевременного получения и длительной транспортировки.

Обо всем этом, видимо, неизвестно автору статьи.

Порочность рекомендации т. Шилина состоит в том, что он, будучи слабым экономистом в сельском хозяйстве, не учитывает действительных условий, в которых организуется заготовка молока в колхозах, совхозах и у населения, свои рассуждения ведет в отрыве от жизни, без глубокого знания работы животноводческих ферм.

Обстановка, которая сложилась сейчас в крае с заготовками и закупками молока, требует не свертывания, а, наоборот, всемерного расширения сети молокоприемных пунктов.

Работники треста «Маслопром» должны обеспечить прием молока от каждого колхоза, совхоза, от каждого отделения, фермы, жилого села непосредственно на месте. Только при этом условии можно резко поднять темпы заготовок и закупок молока.

Если же заготовители последуют совету т. Шилина и будут «сдавать», когда им привезут или принесут молоко, то план по заготовкам и закупкам этого продукта будет неминуемо провален, а этого допустить нельзя.

Газета «Алтайская правда», опубликовав статью тов. Шилина, допустила ошибку.

А. ДЕТЕВ.

Редактор М. АБРАМОВ.

ALTAISKAYA KRAEVAYA KONTORA PO PROKATU KINOFILMOV... ВЛАСТИ ЗОЛОТА. Includes a large image of a woman's face and text describing film rentals and a gold-themed film.