



Партийная жизнь

Против недооценки партийной пропаганды

В этом учебном году, — рассказывает заведующий отделом пропаганды и агитации Грязнухинского района партии т. Пешков, — мы стараемся приблизить политическую учебу к жизни...

Парторганизациях. До сих пор времени не находилось как следует обучить коммунистов в сельхозартели имени Молотова...

Однако большинство лекторов крайне редко выступают перед коммунистами, колхозниками и механизаторами. Во многих колхозах района имеются кружки...

В кабинете политического просвещения

После XX съезда КПСС Троицкий район партии стал больше оказывать помощи коммунистам в изучении марксистско-ленинской теории...

Политическое просвещение помогает пропагандистам в подборе литературы, наглядных пособий, составляет рекомендательные списки литературы...

Важным средством оказания помощи самостоятельному изучению марксистско-ленинских текстов является систематическое чтение лекций...

Пленум райкома об идеологической работе

ТОГУЛ. (Наш соб. корр.). Здесь состоялся очередной пленум райкома партии. Пленум обсудил вопрос об усилении партийно-политической и культурно-массовой работы на селе.

секретарь райкома партии т. Кузьмичев. Докладчик, а также выступавшие в пленуме, вскрыли серьезные недостатки в идеологической работе районной партийной организации.

Пленум наметил конкретные мероприятия по усилению идеологической работы в районе.

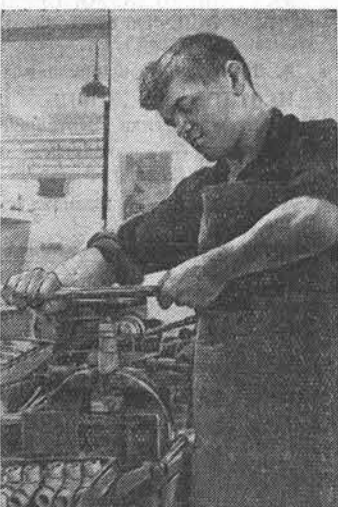
Письма с тракторного завода

2. А каков же прогноз на завтра?

Для достижения четкого ритма и создания прочной основы высоких темпов производства, без сбоев и срывов, на АТЗ требуется сейчас безусловная работа по устранению «сухих мест»...

Сдерживает производство неупорядоченность ремонтно-механической службы завода. В цехах не налажен ремонт оборудования, графики его профилактического осмотра...

Бывает немало случаев, когда работники цехов испытывают большие трудности в решении тех или иных технических проблем, вопросов технологического порядка...



Юрий Бехтерев после окончания 10 классов поступил работать на Барнаульский аппаратно-механический завод. Работая учеником слесаря, он хорошо осваивает свою специальность.

С помощью актива

Многолюдно в дни месячника книги в Сростинской районной библиотеке. Здесь состоялся семинар работников сельских библиотек...

Силами сотрудников библиотеки оформлена выставка произведений советских писателей. Для отделенных сел комплектованы библиотечные передвижки.

Опережая график

ЕЛЬЦОВА. (Наш соб. корр.). Работая на вывозе зерна на глубину, большинство шоферов второй Бийской автогорты выполняют и перевыполняют дневные задания.

Овцеводство нового совхоза

УГЛЫ. (Наш соб. корр.). Угловский зерносовхоз за два года осваивает свыше 20 тысяч гектаров целинных и залежных земель. В нынешнем году его коллектив решил заняться созданием крупного стада тонкорунных овец.

На лесозаготовках

Возможности и дела

Нынешний год был для Баракшинского — самого крупного в Горном Алтае — леспромхоза годом поступов к решению боевой задачи — переходу на круглогодичную работу с постоянными кадрами.

не подумал об организации ремонтных «летучек» для оказания быстрой технической помощи. В одном из пунктов правы баракшинцы: неправильно относится к ним руководителю треста «Алтайлес».

Хорошо работало предприятие и в летний период, и осенью. Но, как это ни странно, с наступлением зимы дела пошли хуже.

Серьезным недостатком является то, что до сих пор здесь не налажено обслуживание машин в лесосеках механиками в ночное время.

Самая высокая производительность добился водитель автомашин ЗИЛ-150 Александр Степанович Гребенников.

Наиболее высокие показатели добился вывозчик зерна из глубины, большинство шоферов второй Бийской автогорты выполняют и перевыполняют дневные задания.

В леспромхозе достаточно новой техники, но использовать она из рук вон плохо. Мощные машины по несколько дней простаивают из-за незначительных поломок.

Прошедшая недавно профсоюзная конференция показала всю неприглядность положения дела в леспромхозе. Было высказано немало упреков в адрес директора леспромхоза т. Новикова и секретаря партийного бюро т. Мальцева.

Весь этот вопрос творческой работы. Даже на состоявшемся в ноябре отчетно-выборном партийном собрании не было об этом речи, что особенно вызывает удивление.

Помогает ли партийной организации заводской парток? Плохо. Он слабо интересуется внутренней жизнью конструкторского коллектива, редко вылезает в его дела.

Одним из больших мест завода является текущая рабочая сила и низкая квалификация рабочих, обслуживающих почас сложные станки. Это сильно снижает производительность труда.

Бесспорно, коллектив АТЗ, возглавляемый партийной организацией, добился в первом году шестой пятилетки значительных успехов. Годовой план по выпуску валовой и товарной продукции им уже выполнен.

Весь этот вопрос творческой работы. Даже на состоявшемся в ноябре отчетно-выборном партийном собрании не было об этом речи, что особенно вызывает удивление.

Помогает ли партийной организации заводской парток? Плохо. Он слабо интересуется внутренней жизнью конструкторского коллектива, редко вылезает в его дела.

Одним из больших мест завода является текущая рабочая сила и низкая квалификация рабочих, обслуживающих почас сложные станки. Это сильно снижает производительность труда.

Бесспорно, коллектив АТЗ, возглавляемый партийной организацией, добился в первом году шестой пятилетки значительных успехов. Годовой план по выпуску валовой и товарной продукции им уже выполнен.

Весь этот вопрос творческой работы. Даже на состоявшемся в ноябре отчетно-выборном партийном собрании не было об этом речи, что особенно вызывает удивление.

Помогает ли партийной организации заводской парток? Плохо. Он слабо интересуется внутренней жизнью конструкторского коллектива, редко вылезает в его дела.

Одним из больших мест завода является текущая рабочая сила и низкая квалификация рабочих, обслуживающих почас сложные станки. Это сильно снижает производительность труда.

Бесспорно, коллектив АТЗ, возглавляемый партийной организацией, добился в первом году шестой пятилетки значительных успехов. Годовой план по выпуску валовой и товарной продукции им уже выполнен.

Весь этот вопрос творческой работы. Даже на состоявшемся в ноябре отчетно-выборном партийном собрании не было об этом речи, что особенно вызывает удивление.

Помогает ли партийной организации заводской парток? Плохо. Он слабо интересуется внутренней жизнью конструкторского коллектива, редко вылезает в его дела.

Хотелось особо остановиться на деятельности начальника технаба треста т. Ураповой. Никогда она здесь не была и нужд предприятия, естественно, знать не может.

Есть крайняя нужда в том, чтобы т. Урапова все-таки оставила канцелярию и приехала в леспромхоз. К стати, она на месте могла бы убедиться в том, насколько важно обеспечить леспромхоз и тарой для горючего.

И еще один очень важный вопрос. На Кузнецком и Бобучинском лесопунктах вырубается не более 30 процентов древесины. Дело в том, что крутизна склонов не позволяет производить тракторную трелевку.

Но пора ли, наконец, применить воздушную трелевку в этих местах? Как известно, аналогичные условия в Закарпатье, но там нашли способ трелевать древесину с крутых склонов.

Каракишинский леспромхоз — исключительно перспективное предприятие. Пуэно только во всей полноте использовать его резервы. Есть полная возможность сейчас, зимой работать лучше, чем летом.

Путь к этому — мобилизация коллектива на преодоление трудностей, хозяйское, внимательное отношение к технике, большая забота о людях.

Д. ПУЛЬМАН.

Горно-Алтайская автономная область

Леспромхоз продолжает отставать...

Салаирский леспромхоз — одно из отстающих лесозаготовительных предприятий края. План заготовки и вывозки леса здесь с начала года не выполняется.

В леспромхозе достаточно новой техники, но использовать она из рук вон плохо. Мощные машины по несколько дней простаивают из-за незначительных поломок.

Прошедшая недавно профсоюзная конференция показала всю неприглядность положения дела в леспромхозе. Было высказано немало упреков в адрес директора леспромхоза т. Новикова и секретаря партийного бюро т. Мальцева.

Весь этот вопрос творческой работы. Даже на состоявшемся в ноябре отчетно-выборном партийном собрании не было об этом речи, что особенно вызывает удивление.

Помогает ли партийной организации заводской парток? Плохо. Он слабо интересуется внутренней жизнью конструкторского коллектива, редко вылезает в его дела.

Одним из больших мест завода является текущая рабочая сила и низкая квалификация рабочих, обслуживающих почас сложные станки. Это сильно снижает производительность труда.

Бесспорно, коллектив АТЗ, возглавляемый партийной организацией, добился в первом году шестой пятилетки значительных успехов. Годовой план по выпуску валовой и товарной продукции им уже выполнен.

Весь этот вопрос творческой работы. Даже на состоявшемся в ноябре отчетно-выборном партийном собрании не было об этом речи, что особенно вызывает удивление.

Помогает ли партийной организации заводской парток? Плохо. Он слабо интересуется внутренней жизнью конструкторского коллектива, редко вылезает в его дела.

Одним из больших мест завода является текущая рабочая сила и низкая квалификация рабочих, обслуживающих почас сложные станки. Это сильно снижает производительность труда.

Бесспорно, коллектив АТЗ, возглавляемый партийной организацией, добился в первом году шестой пятилетки значительных успехов. Годовой план по выпуску валовой и товарной продукции им уже выполнен.

Весь этот вопрос творческой работы. Даже на состоявшемся в ноябре отчетно-выборном партийном собрании не было об этом речи, что особенно вызывает удивление.

Помогает ли партийной организации заводской парток? Плохо. Он слабо интересуется внутренней жизнью конструкторского коллектива, редко вылезает в его дела.

Салаирский леспромхоз — одно из отстающих лесозаготовительных предприятий края. План заготовки и вывозки леса здесь с начала года не выполняется.

В леспромхозе достаточно новой техники, но использовать она из рук вон плохо. Мощные машины по несколько дней простаивают из-за незначительных поломок.

Прошедшая недавно профсоюзная конференция показала всю неприглядность положения дела в леспромхозе. Было высказано немало упреков в адрес директора леспромхоза т. Новикова и секретаря партийного бюро т. Мальцева.

Весь этот вопрос творческой работы. Даже на состоявшемся в ноябре отчетно-выборном партийном собрании не было об этом речи, что особенно вызывает удивление.

Помогает ли партийной организации заводской парток? Плохо. Он слабо интересуется внутренней жизнью конструкторского коллектива, редко вылезает в его дела.

Одним из больших мест завода является текущая рабочая сила и низкая квалификация рабочих, обслуживающих почас сложные станки. Это сильно снижает производительность труда.

Бесспорно, коллектив АТЗ, возглавляемый партийной организацией, добился в первом году шестой пятилетки значительных успехов. Годовой план по выпуску валовой и товарной продукции им уже выполнен.

Весь этот вопрос творческой работы. Даже на состоявшемся в ноябре отчетно-выборном партийном собрании не было об этом речи, что особенно вызывает удивление.

Помогает ли партийной организации заводской парток? Плохо. Он слабо интересуется внутренней жизнью конструкторского коллектива, редко вылезает в его дела.

Одним из больших мест завода является текущая рабочая сила и низкая квалификация рабочих, обслуживающих почас сложные станки. Это сильно снижает производительность труда.

Бесспорно, коллектив АТЗ, возглавляемый партийной организацией, добился в первом году шестой пятилетки значительных успехов. Годовой план по выпуску валовой и товарной продукции им уже выполнен.

Весь этот вопрос творческой работы. Даже на состоявшемся в ноябре отчетно-выборном партийном собрании не было об этом речи, что особенно вызывает удивление.

Помогает ли партийной организации заводской парток? Плохо. Он слабо интересуется внутренней жизнью конструкторского коллектива, редко вылезает в его дела.

Н. БЛАГОВИДОВ. (Наш спец. корр.).

г. Рубцовск.



СВОДКА

о заготовках и закупках мяса по районам края на 10-е декабря 1956 года

Table with 2 columns: Name of district and Meat quantity. Lists districts like Loktevskiy, Belogorodskiy, Zmeinogorskiy, etc.

Конференция чипателей

В помещении магазина № 5 крайниготорга состоялась конференция покупателей. Заведующая магазином Е. С. Федотова рассказала участникам конференции о ходе месячника книги.

Вечер писателя

ГОРНО-АЛТАЙСК. (Наш соб. корр.). Общественное литературное объединение провело в городском Доме культуры вечер писателя. Преподователь педагогического института М. Д. Бочаров выступил с докладом о творчестве алтайских писателей.

XI сессия Генеральной Ассамблеи ООН

НЬЮ-ЙОРК, 19 декабря. (ТАСС). На вчерашнем дневном пленарном заседании Генеральной Ассамблеи ООН продолжалось рассмотрение вопроса об изменении Устава ООН в связи с предложением стран Латинской Америки и Испании расширить состав Совета Безопасности и других главных органов ООН.

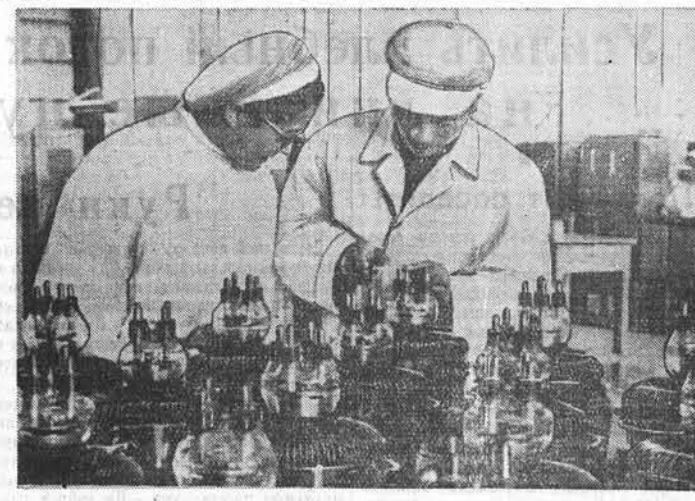
В конце дневного заседания слово взял представитель Франции Валери Д'Эстанг, обвинивший египетское правительство в проведении «систематической кампании» по «высылке французских граждан, проживающих в Египте, и конфискации их имущества».

Положение в Венгрии

БУДАПЕШТ, 19 декабря. (ТАСС). В Будапеште с каждым днем улучшается работа общественного транспорта. В настоящее время на линии выходит до 1.200 трамвайных вагонов, то есть примерно 80 процентов от количества вагонов курсировавших в городе до вооруженного мятежа.

«КОНТРЕВОЛЮЦИОННЫЕ СИЛЫ В ВЕНГЕРСКИХ ОКТЯБРЬСКИХ СОБЫТИЯХ»

Первая часть Белой книги Информационного бюро Совета Министров Венгерской Народной Республики. Издательство иностранной литературы выпустило в свет на русском языке первую часть Белой книги «Контрреволюционные силы в венгерских октябрьских событиях».



Китайская Народная Республика. Недавно в Пекине приступил к выпуску продукции первый в стране современный завод по производству электронных ламп. Завод оснащен оборудованием, присланным из Советского Союза.

Меморандум министра иностранных дел Египта генеральному секретарю ООН

НЬЮ-ЙОРК, 19 декабря. (ТАСС). 17 декабря министр иностранных дел Египта направил генеральному секретарю ООН меморандум, в котором говорится: «Англо-французские вооруженные силы в Порт-Саиде продолжают свои жестокие провокационные действия».

Египетское правительство указало командующему чрезвычайными силами ООН, что с момента англо-французского нападения Порт-Саид отрезан от остальной республики Египта и что, следовательно, египетское правительство сейчас не имеет над этим городом никакого контроля.

Выступление премьер-министра Индии Неру по американскому радио и телевидению

ВАШИНГТОН, 19 декабря. (ТАСС). Находящийся в США с официальным визитом премьер-министр Индии Неру выступил вчера по радио и телевидению с речью, в которой он, главным образом, остановился на прогрессе Индии со времени получения ею независимости.

Неру подчеркнул, что Индия верит «в ненападение и невмешательство одной страны в дела другой» и в «способность к мирному сосуществованию».

Преследование Коммунистической партии США

НЬЮ-ЙОРК, 19 декабря. (ТАСС). Так называемое «управление по контролю над подрывной деятельностью», в задачу которого входит преследование прогрессивных организаций США, издало новое постановление, требующее регистрации Коммунистической партии США в соответствии с законом Маккарена.

Прибытие вице-президента США Никсона в Венту

ВЕНА, 19 декабря. (ТАСС). Сегодня самолетом из США сюда прибыл вице-президент США Ричард Никсон. Как официально сообщалось, целью его визита — «изучить проблему венгерских беженцев».

Краткие сообщения

В Австрии число безработных в середине декабря составило 136.468 человек. По сравнению с концом ноября этого же года число безработных увеличилось на 28.273 человека.

Краткие сообщения

В Венгрии лесопосадки на площади в 600 тыс. гектаров. В Хайфоне заканчивается строительство первого рыбоконсервного завода.

Сегодня в театре и кино: Краевой ТЕАТР ДРАМЫ. Новый спектакль ДИМКА-НЕВИДИМКА. Кинотеатр «РОДИНА».

Имеется в продаже: фотобумага № 4 размером 18x24. Обращаться по телефону 17-02.

Артель «Швейник» ПРИНИМАЕТ ЗАКАЗЫ на шляпы, меховые и фетровые всех фасонов, ремонт и реставрацию старых.

Мебельная фабрика № 2 ИМЕЕТ В ПРОДАЖЕ ДРОВА-ТЮЛЬКУ в районе Бобровка в неограниченном количестве.

ТРЕБУЮТСЯ: ВСУ № 3 ОРДЕНА ЛЕНИНА ТРЕСТА «СТРОГАЗ» — плотники, наемщики, арматурщики, телеканальщики, транспортные рабочие, бетонщики, асфальтобетонщики и другие рабочие.

Руководители школ, детских учреждений, культурно-зрелищных предприятий и других организаций, устанавливайте новогодние елки в строгом соответствии с противопожарными правилами

- 42. Ответственными лицами за противопожарную безопасность при устройстве новогодних елок в школах, детских дошкольных учреждениях и детских домах являются руководители (заведующий, директор) указанных учреждений.
43. Лица, ответственные за противопожарную безопасность при устройстве новогодних елок, должны сообщить в местную пожарную команду следующие сведения:
а) адрес, где будет устроена елка;
б) дату и время открытия елки;
в) фамилию ответственного лица по проведению елки.
44. Устройство елки без предварительного осмотра помещения представителем государственного пожарного надзора и отнесения его без письменного разрешения электромонстра (при электрическом освещении елки) воспрещается.
45. Елка может устраиваться, как правило, в помещениях, расположенных не выше второго этажа.
В помещениях третьего и четвертого этажей устройство елки может быть допущено только в виде исключения, с особым разрешением органов государственного пожарного надзора.
46. Размеры помещения для устройства елки устанавливаются в зависимости от предполагаемого количества лиц, присутствующих на празднике, из расчета не более 15 человек на каждые 10 кв. м. пола.
47. Помещение, в котором устраивается елка, должно иметь не менее двух непосредственных выходов наружу или через лестничные клетки.
48. Елка не должна устанавливаться в проходах и около выходов.
49. Размеры елки должны быть таковы, чтобы ветви не касались стен и потолка помещения и находились от них на расстоянии не менее 1 м.
50. У входа в зал, предназначенный для установки елки, и в самом зале следует иметь 3-5 исправных огнетушителей и шерстяное одеяло.
Примечание. При отсутствии огнетушителей в соседней с елкой помещением должен быть приготовлен запас воды (5-10 ведер).
51. При отсутствии в школах, в детских дошкольных учреждениях и детских домах электрического освещения елки могут устраиваться только днем.
52. Елка должна быть установлена в середине зала на устойчивой крестообразной подставке или в бочке с землей.
53. При оформлении елки воспрещается:
а) вешать целлофановые и другие легковоспламеняющиеся игрушки и украшения;
б) развешивать и вешать створчатые свечи для иллюминации елки;
в) обладать подставку и ветви елки не пропитанной огнезащитным составом ваты и вешать на елку неоправданные огнезащитным составом ватные украшения;
г) вешать елку безветровой солью.
54. Елка должна быть ограждена устойчивым барьером.
55. Оформление иллюминация елки должно производиться только опытным электромонтером.
56. Как правило, иллюминация елки следует производить только через понижающий трансформатор с напряжением на низкой стороне не более 24 вольт.
57. Иллюминация должна быть смонтирована прочно, надежно и с соблюдением электротехнических правил и норм.
При пользовании электрическим токсом от осветительной сети с напряжением 110-120 вольт (без понижающего трансформатора) должны применяться гирлянды с последовательным включением лампочек для напряжения в 12 вольт, при этом электромонтер должен быть обеспечен инструментом.
58. При пользовании инструментом в помещениях, где проводится работа, питающие лампочки элочного освещения, должны иметь изоляцию не ниже изоляции провода марки ПР-250.
59. Провода в гирляндах должны закрепляться в лампочках патрончиков «Миньон» или припаянными к цоколям лампочек гирляндным способом с обязательной изоляцией оголенных мест.
60. Применение для элочной иллюминации алюминиевых проводов и проводов для радиостановок воспрещается.
60. Использование электрических гирлянд, изготовленных кустарным способом, воспрещается.
61. При подвесе гирлянд не допускается скручивание проводов в узлы и повреждение изоляции. Перед подвеской на елку гирлянда следует обязательно проверить путем включения в сеть.
62. Установка рубильников, выключателей и других приспособлений для элочного освещения и применения ламп для освещения елки напряжением выше 24 вольт воспрещается. Включение освещения елки должно производиться через штепсельную розетку с предохранителем.
63. Включение и выключение освещения елки должно быть устроено независимо от общего включения и выключения освещения в помещении ее установки.
64. Подвеса электрического тока и елки должна осуществляться исправным хорошо изолированным проводом сверху. Если провода осуществляются снизу, то провод следует предохранить от механических повреждений.
65. Электромонтер, от которого будет осуществляться питание электрических елок, должен быть:
а) полностью изолирован и исправен;
б) иметь предохранитель, соответствующий допустимой нагрузке на сеть;
в) иметь требуемый инструмент;
г) иметь исправные штепсели.
66. При малейшем подозрении на неисправности в элочном освещении (сильное нагревание проводов, мигание лампочек, искрение и т. п.) иллюминация должна быть выключена и не может включаться до выяснения причин неисправности и их устранения.
67. Освещение елки должно включаться не ранее начала праздника елки и выключаться сразу же по его окончании.
68. Перед началом праздника елки должны быть проверены: исправность освещения, обеспечение помещения средствами пожаротушения и прочие мероприятия, гарантирующие безопасность присутствующих на елке. На все время праздника елки ответственность должна быть установлена строгой надзор со стороны лица, сведущего в электротехнике.
69. Лицом, ответственным за противопожарную безопасность при устройстве новогодней елки, должен быть разработан план эвакуации населения из помещений, существующих в помещении на случай возникновения пожара. План эвакуации должен быть согласован с местным органом пожарной охраны и доведен до сведения всех лиц административного и обслуживающего персонала школы (детского учреждения) под расписку.
70. Во время праздника елки все выходы должны быть открытыми и у каждого выхода должен неотлучно находиться дежурный из персонала школы (детского учреждения).
71. Помещения, в которых находится телефон, должны быть открыты. У телефонного аппарата должен быть указатель номера телефона ближайшей пожарной команды.
72. При проведении праздника елки воспрещается:
а) зажигать в помещении элочного освещения фейерверки, бенгальский огонь, магни, пользоваться хлопушками;
б) допускать присутствие детей сверх установленной нормы;
в) тушить полностью свет в помещении, где проводится работа.
73. Участие в празднике елки детей и взрослых, одетых в костюмы из ваты, бумаги, марли и току подобных легковоспламеняющихся материалов, воспрещается.
Управление пожарной охраны УМВД по Алтаю.

Барнаульская почтово-телеграфная, районные и городские конторы, отделения и агентства связи края ПРОИЗВОДЯТ ПРИЕМ НОВОГОДНИХ ПОЗДРАВИТЕЛЬНЫХ ТЕЛЕГРАММ. По желанию отправителей поздравительные телеграммы вручаются в любой день, указанный отправителем.

Доводится до сведения, что всем учреждениям, организациям, предприятиям и гражданам г. Барнаула в срок с 21 до 27 декабря с. г. представить сведения для регистрации абонентов городской телефонной сети по следующей форме. Table with columns: No. of subscribers, Name of subscriber, Address, and Letter for telephoning.