

АЛТАЙСКАЯ ПРАВДА

Сегодня в номере:

ПО РОДНОМУ АЛТАЮ (1 стр.).
 В. Никитин. — За восемь тысяч рублей дохода с каждого гектара льна (1 стр.).
 И. Меликов. — В борьбе за изыщную продукцию (2 стр.).
 СТИХОТВОРЕНИЕ. К. Лисовский. — Чикетаманский перевал (2 стр.).
 Д. Пульман. — В Кебезенском леспромхозе слабо используются внутренние резервы (2 стр.).
 ПИСЬМА В РЕДАКЦИЮ (2 стр.).

С. Гусев. — Поднять уровень работы культурных учреждений профсоюзом (2 стр.).
 И. Бирин. — Вспашем зябь под весь яровой клин (3 стр.).
 Б. Таранов. — Тракторы простаивают сутками (3 стр.).
 Г. Осипов. — Там, где работают и живут наши механизаторы (3 стр.).
 Д. Бочаров. — Международный обзор (4 стр.).
 В итальянском парламенте (4 стр.).

Воззвание Национального совета Национального фронта демократической Германии (4 стр.).
 Зкрытие ежегодной конференции лейбористской партии (4 стр.).
 К положению в Иране (4 стр.).
 Подписание военного договора между США и Южной Кореей (4 стр.).
 Приговор агентам американской разведки в Германской Демократической Республике (4 стр.).

Орган Алтайского краевого, Барнаульского городского комитетов КПСС в краевого Совета депутатов трудящихся

№ 235 (9608) Воскресенье, 4 октября 1953 года ЦЕНА 20 КОП.

ПО РОДНОМУ АЛТАЮ

Шире вовлекать женщин в сельскохозяйственное производство

Сентябрьский Пленум Центрального Комитета КПСС в постановлении «О мерах дальнейшего развития сельского хозяйства СССР» дал боевую программу крутого подъема всех отраслей колхозного и совхозного производства, поставил задачу в ближайшие 2—3 года добиться в нашей стране создания избытка продовольствия для населения и сырья для легкой промышленности. В этом документе разработаны мероприятия, обеспечивающие дальнейшее организационно-хозяйственное укрепление колхозов, МТС и совхозов, подъем всего сельскохозяйственного производства на новый, более высокий уровень.

Сентябрьский Пленум Центрального Комитета КПСС в постановлении «О мерах дальнейшего развития сельского хозяйства СССР» дал боевую программу крутого подъема всех отраслей колхозного и совхозного производства, поставил задачу в ближайшие 2—3 года добиться в нашей стране создания избытка продовольствия для населения и сырья для легкой промышленности. В этом документе разработаны мероприятия, обеспечивающие дальнейшее организационно-хозяйственное укрепление колхозов, МТС и совхозов, подъем всего сельскохозяйственного производства на новый, более высокий уровень.

Пропаганда постановления Пленума ЦК КПСС

В колхозах, МТС, учрежденных Каменского района проходит собрания трудящихся по обсуждению исторических решений партии и правительства в области сельского хозяйства.

На днях Каменский райком партии направил в колхозы и МТС 24 партийных и советских работников. Они окажут первичную партийную организацию практическую помощь в разрабатывании широкой партийно-политической и агитационно-массовой работы среди населения района вокруг постановления сентябрьского Пленума ЦК КПСС.

В большинстве партийных организаций района проведены семинары агитаторов, на которых дан инструктаж по вопросам пропаганды решений сентябрьского Пленума Центрального Комитета партии.

Увеличивается производство кирпича

Успешно ведется строительство жилищно-коммунальных помещений в колхозе имени Жданова, Ключевского района. Сейчас здесь заканчиваются работы по оборудованию большого скотного двора, стены которого возведены из кирпича. Приобретенный колхозом кирпичный агрегат полностью обеспечивает потребности артельного строительства, а также соседних колхозов.

Кирпичное производство налажено и в некоторых других сельхозартелях. Например, в колхозе имени Ленина за последнее время из кирпича своего производства сооружены многие жилые и хозяйственные помещения, сейчас заканчивается строительство большого свинарника.

В колхозе имени Хрущева из кирпича местного производства сложено помещение для скота на 200 голов, кирпичом облицованы внутри большие силосные ямы. Несколько животноводческих построек из своего кирпича возведено и в артели имени Калинина.

С каждым годом увеличивается производство кирпича артелями промкооперации района. Нарастает темпы кирпичный цех артели «Путь кустаря». Работа здесь механизирована. Приобретается дополнительное новое оборудование. Недавно установлен новый кирпичный пресс большой мощности. Коллектив цеха на несколько дней раньше срока выполнил сентябрьский план и выдал сверх запланированного десятки тысяч кирпичей.

Производство кирпича и других строительных материалов налажено также в артели «Красный комбинат».

По заказу колхозов деревообрабатывающие цехи райпромкомбината освоили выпуск парниковых рам. В скором времени первая партия рам будет отправлена заказчикам.

Новый универмаг

Недавно в Рубцовске, на площади имени Кирова, открылся новый, универсальный магазин. В нем богатый выбор всевозможных товаров.

Только за первый день торговли магазин продали населению Рубцовска товаров более, чем на 250 тысяч рублей.

ПО ПРИЗЫВУ ПАРТИИ

В партийный комитет и комсомольскую организацию Барнаульского котельного завода поступило несколько заявлений от рабочих и инженеров предприятия. В них выражены патристические чувства передовых людей завода. Озвучившись с постановлением Пленума Центрального Комитета партии, они просят послать их на работу в машино-тракторные станции. Комсомолец Иван Бойко пишет в поданном им заявлении:

«Приветствуя постановление Пленума ЦК КПСС о мерах дальнейшего развития сельского хозяйства нашей Родины, я испытываю желание поехать на работу в Волчанскую МТС. Моя специальность — токарь-универсал по ремонту оборудования. Обещая приложить на новой работе все свои силы и знания», — пишет Иван Бойко, — «я прошу направить меня на работу в Барнаульский котельный завод. Там я вместе с товарищами работал в ремонтно-механическом цехе, руководителем которого был товарищ бригадир Иван Бойко. Я получил только отличную оценку. Задания выполняю бригадой не хуже, чем на 300 процентов. Хорошие показатели и у бригады, возглавляемой Александром Леонтьевым. За годы работы на заводе молодые рабочие приобрели большой производственный опыт, пополнили свои знания.»

И вот теперь, ознакомившись с постановлением Пленума ЦК КПСС, Иван Бойко и Александр Леонтьев решили поехать на работу в МТС. Члены бригады горячо одобрили решение своих товарищей.

После окончания техникума молодой специалист Нина Жарова была направлена на работу в Барнаул, на котельный завод. Теперь у нее уже четыре года производственного стажа. Сейчас девушка — опытный техник-конструктор по ремонту оборудования. Горячо любит она свою специальность.

— Я хочу поехать в МТС, — говорит Нина Жарова, — чтобы на самом решающем этапе своим личным трудом способствовать созданию в нашей стране избытка продовольствия для народа и сырья для легкой промышленности. В последнее время Жарову заинтересовала агрономия. Она даже мечтает поступить на заочное отделение сельскохозяйственного института.

Призыв партии укрепить машино-тракторные станции технически грамотными кадрами нашел горячий отклик у многих инженерно-технических работников предприятия. В 1934 году Валерий Степанович Белов окончил Барнаульский сельскохозяйственный техникум. Больше года он был старшим агрономом МТС. Но потом его перевели в аппарат управления сельского хозяйства. После Великой Отечественной войны т. Белов пошел работать на завод и одновременно стал учиться в институте сельскохозяйственного машиностроения. Сейчас имеет высшее образование, он работает заместителем начальника литейного цеха. Тов. Белов одним из первых откликнулся на зов партии. «Прошу, — пишет он в заявлении, — направить меня на работу в деревню для практического претворения в жизнь исторических решений сентябрьского Пленума ЦК КПСС. Мое место — 25 лет трудился на предприятиях страны токарь Константин Владимирович Васильев. Сейчас он решил обратиться с просьбой послать его на работу в машино-тракторную станцию.»



В отделочном цехе Барнаульского меланжевого комбината ширится социалистическое соревнование за выпуск тщательно обработанных тканей. На снимке: машинистка сушильного барабана Е. З. Колтышева проверяет качество ткани после обработки. Переполнения нормы выработки, она дает только хорошую продукцию. Фото П. Хворкина.

Строительство в селе Брусенцево

УСТЬ-ПРИСТАНИ. (Наш соб. корр.). В колхозе «Ленинский путь», Брусенцевского сельсовета, завершили плечи строительства индивидуальных домов 12 семей колхозников.

На средства сельского бюджета в селе построен клуб на 250 мест. В клубе отведены комнаты для библиотеки, которая уже сейчас насчитывает 3000 томов, и читальный зал.

Недавно закончена перестройка сельского магазина. Он значительно расширен, хорошо оборудован.

Заканчиваются работы по радиофикации села.

Колхозы приобретают автомашины

ШАРЧИНО. (Наш соб. корр.). Передовые колхозы района успешно выполняют план обязательных поставок государству продуктов животноводства. Одновременно они проработают по новым закупочным ценам много молока и мяса. Колхоз «Ключ Ильича» продал кооперации 60 тысяч килограммов молока, 5,200 килограммов брынзы и 7,800 килограммов мяса; колхоз имени Маленкова — 30 тысяч килограммов молока; колхоз «Новая заря» — 7,400 килограммов мяса.

На полученные от продажи деньги они приобретают автомашины. Так, колхоз «Ключ Ильича» приобрел две грузовые машины и одну легковую, колхоз имени Маленкова — грузовую машину. Вторую автомашину он купил за наличный расчет.

Мясо и молоко — государству

Отвечая конкретными делами на постановление Пленума ЦК КПСС, колхоз «Факел коммунизма», Носелкинского района, досрочно рассчитался с государством по обязательным поставкам продуктов животноводства. Сдано 2,210 центнеров молока, 324 центнера мяса, кроме того, 108 центнеров свинины.

За счет повышения заготовительных цен на молоко и другие продукты сельхозартель дополнительно получила 24 тысячи рублей.

Сейчас артель продолжает продажу молока в порядке государственных закупок и поставки мяса в счет 1954 года.

Высокая выработка на тракторной сенокосилке

1720 гектаров трав скошен на тракторной сенокосилке-трейхоусе машинист Лежневского зерносовхоза Василий Сергеевич Дмитриев. При этом, тщательно ухаживая за машиной, он не допустил ни одной поломки за весь сезон.

Тов. Дмитриев продолжает заготовку кормов.

Семинар редакторов колхозных стеновых газет

СРОСТКИ. (Наш соб. корр.). Сропский райком партии и редакция районной газеты провели однодневный семинар редакторов стеновых газет колхозов, МТС и совхозов.

Доклад о задачах стеновой печати и связи с постановлением сентябрьского Пленума ЦК КПСС «О мерах дальнейшего развития сельского хозяйства СССР» сделал редактор районной газеты «Боевой клич» т. Сучков.

О планировании работы редакционной стеновой, об освещении в стеновой печати вопросов социалистического соревнования трудящихся колхозной деревни рассказали участникам семинара секретарь редакции районной газеты т. Гапова.

Редактор стеновой газеты колхоза «Путь к коммунизму» т. Большаков поделился опытом работы.

Была организована выставка стеновой...

Предоктябрьские обязательства выполняются с первых дней

Во всех цехах и отделах Барнаульского меланжевого комбината находят горячий отклик постановления партии и правительства о расширении производства товаров народного потребления, о мерах дальнейшего развития сельского хозяйства.

Коллектив комбината, решив делом ответить на зов партии и правительства о дальнейшем улучшении благосостояния трудящихся, встал на трудовую предоктябрьскую вахту. 36-ю годовщину Великой Октябрьской социалистической революции текстильщики обязались ознаменовать выпуск сверхплановой продукции, намного улучшить технико-экономические показатели.

За счет лучшего использования сырья и оборудования ко дню великого праздника будет выпущено на 20 миллионов рублей сверхплановой продукции, в том числе 400 тонн пряжи и свыше миллиона метров тканей. Выпуск тканей первым сортом будет доведен до 94 процентов. Производительность труда рабочих в ткацком производстве — на 5,3 процента против прошлого года. Будет снижена себестоимость выработанных тканей и сэкономлено четыре с половиной миллиона рублей.

Первых успехов в предоктябрьском соревновании добился коллектив красильно-

Освещение котлована Сталинградского ГЭС

ВОЛЖСКИЙ (Сталинградская область), 2 октября. (ТАСС). На площади в 75 гектаров раскинулся котлован Сталинградского ГЭС. Здесь круглосуточно кипит напряженный труд. Скоро начнется бетонирование. Чтобы обеспечить бесперебойность всех этих работ, гидроэлектростройщики решили полностью осветить гигантскую строительную площадку.

Начемать соорудить шесть металлических мачт высотой в 50 метров каждая. На них будет расположено по 89 прожекторов с лампами мощностью в тысячу и

Волжский (Сталинградская область)

Волжский (Сталинградская область), 2 октября. (ТАСС). На площади в 75 гектаров раскинулся котлован Сталинградского ГЭС. Здесь круглосуточно кипит напряженный труд. Скоро начнется бетонирование. Чтобы обеспечить бесперебойность всех этих работ, гидроэлектростройщики решили полностью осветить гигантскую строительную площадку.

Начемать соорудить шесть металлических мачт высотой в 50 метров каждая. На них будет расположено по 89 прожекторов с лампами мощностью в тысячу и

За восемь тысяч рублей дохода с каждого гектара льна

В. НИКИТИН, председатель колхоза «Мирный труд».

Двадцать два гектара льна мы засеяли в этом году. В среднем урожайность составляет 12 центнеров с гектара. Это значит, что с каждого гектара льна мы получим не менее 20 центнеров на каждом гектаре.

Достижения передовиков явились результатом упорного труда и внимательного отношения колхозников к возделыванию льна-долгунца. Лен был посеян в ранние сроки, за короткое время — не больше пятидесяти дней. Всходы его сдержались все лето в чистом от сорняков состоянии. Уборку также производили своевременно: комбайнерами, а обмолот — молотилкой, выделанными колхозу Залесовской МТС.

Теперь у нас основные работы по возделыванию льна механизированы. Поев, уборку и обмолот мы производим машинами. Это во много раз облегчило труд колхозников. Однако из-за недостатка рабо-

Волжский (Сталинградская область)

Волжский (Сталинградская область), 2 октября. (ТАСС). На площади в 75 гектаров раскинулся котлован Сталинградского ГЭС. Здесь круглосуточно кипит напряженный труд. Скоро начнется бетонирование. Чтобы обеспечить бесперебойность всех этих работ, гидроэлектростройщики решили полностью осветить гигантскую строительную площадку.

Начемать соорудить шесть металлических мачт высотой в 50 метров каждая. На них будет расположено по 89 прожекторов с лампами мощностью в тысячу и

Волжский (Сталинградская область)

Волжский (Сталинградская область), 2 октября. (ТАСС). На площади в 75 гектаров раскинулся котлован Сталинградского ГЭС. Здесь круглосуточно кипит напряженный труд. Скоро начнется бетонирование. Чтобы обеспечить бесперебойность всех этих работ, гидроэлектростройщики решили полностью осветить гигантскую строительную площадку.

Начемать соорудить шесть металлических мачт высотой в 50 метров каждая. На них будет расположено по 89 прожекторов с лампами мощностью в тысячу и

Волжский (Сталинградская область)

Волжский (Сталинградская область), 2 октября. (ТАСС). На площади в 75 гектаров раскинулся котлован Сталинградского ГЭС. Здесь круглосуточно кипит напряженный труд. Скоро начнется бетонирование. Чтобы обеспечить бесперебойность всех этих работ, гидроэлектростройщики решили полностью осветить гигантскую строительную площадку.

Начемать соорудить шесть металлических мачт высотой в 50 метров каждая. На них будет расположено по 89 прожекторов с лампами мощностью в тысячу и

Волжский (Сталинградская область)

Волжский (Сталинградская область), 2 октября. (ТАСС). На площади в 75 гектаров раскинулся котлован Сталинградского ГЭС. Здесь круглосуточно кипит напряженный труд. Скоро начнется бетонирование. Чтобы обеспечить бесперебойность всех этих работ, гидроэлектростройщики решили полностью осветить гигантскую строительную площадку.

Начемать соорудить шесть металлических мачт высотой в 50 метров каждая. На них будет расположено по 89 прожекторов с лампами мощностью в тысячу и

СВОДКА

о выполнении плана вспашки зяби по МТС края на 30 сентября 1953 года

(в процентах к плану, по данным краевого управления сельского хозяйства и ветеринарии)

1. Алтайская	98,0	67. Степная	53,3	131. Катунская	39,1
2. Ворошиловская	88,1	68. Буденновская	53,3	132. Петуховская	38,6
3. Сорокинская	82,8	69. Шинюновская	53,1	133. Андроновская	38,3
4. Косихинская	82,3	70. Черемовская	53,1	134. Плотниковская	38,2
5. Ново-Егорьевская	81,7	71. Бобковская	53,1	135. Медведевская	38,0
6. Кировская	77,8	72. Кытмановская	52,8	136. Калманская	37,5
7. «Гигант»	77,5	73. Кипринская	52,8	137. Подойниковская	37,3
8. Бардинская	77,5	74. Володарская	52,5	138. Моховская	37,2
9. Папановская	76,2	75. Крестьянская	52,4	139. Угловская	37,2
10. Усть-Таловская	75,3	76. Буланнинская	52,4	140. Романовская	37,2
11. Грязинская	74,9	77. Суслетовская	52,3	141. Усть-Козлунинская	37,0
12. Аяская	74,0	78. Сычевская	52,0	142. Фрунзенская	37,0
13. Топчихинская	74,0	79. Усть-Москвинская	52,0	143. Беловская	37,0
14. Веселовская	73,6	80. Маломотовская	51,7	144. Лебедизинская	36,9
15. Тугузюновская	73,4	81. Большеперетинская	51,4	145. Верх-Сутская	36,4
16. Паутовская	73,3	82. Кузганская	51,2	146. Малаховская	36,0
17. Мало-Вашелакская	71,4	83. Опневская	51,2	147. Парфеновская	36,0
18. Кузнецовская	71,2	84. Березо-Чарышская	50,7	148. Солтоновская	35,8
19. Земляничинская	71,2	85. Стуковская	50,6	149. Славгородская	35,7
20. Бочкаревская	71,0	86. Суевская	50,4	150. Залесовская	35,3
21. Вишневатская	70,3	87. Ишинская	50,0	151. Новичихинская	35,2
22. Краснощековская	68,4	88. Родинская	50,0	152. Крутининская	35,0
23. Лютяевская	68,0	89. Даниловская	49,7	153. Тарбинская	34,7
24. Некрасовская	67,7	90. Долговская	49,7	154. Красноярская	34,6
25. Таловская	67,4	91. Калистратихинская	49,3	155. Пуштулимская	33,7
26. Белоглазовская	67,1	92. Стахановская	49,3	156. Анисимовская	33,6
27. Соколовская	66,7	93. Лосихинская	48,9	157. Степно-Кучуковская	33,0
28. Подсосновская	66,0	94. Зеркальская	48,1	158. Каменская	32,7
29. Колхозная	65,6	95. Осколковская	48,0	159. Харитоновская	32,4
30. Смоленская	65,3	96. Кормичинская	48,0	160. Серебрюховская	32,3
31. Овчинниковская	65,0	97. Краушинская	47,9	161. Лептовская	32,2
32. Карабинская	64,9	98. Перво-Каменская	47,6	162. Чумишская	32,1
33. Маралхинская	64,0	99. Ленковская	47,6	163. Ямнская	32,0
34. Чесноковская	63,7	100. Пригородная	47,0	164. Плотавская	32,0
35. Златопольная	63,5	101. Коробейниковская	46,8	165. Тулатинская	31,0
36. Приобская	62,5	102. Кашицкая	46,6	166. Укранская	30,5
37. Прибобровская	61,9	103. Чапаевская	46,6	167. Тальменская	30,3
38. Забобровская	61,6	104. Перво-Успенская	46,4	168. Богословская	30,0
39. Калининская	61,3	105. Усть-Пристанская	46,0	169. Ситниковская	30,0
40. Белокуринская	61,3	106. Орловская	45,6	170. Мясальская	30,0
41. Ребрихинская	61,2	107. Волчихинская	45,6	171. Паняруччинская	30,0
42. Хмелевская	59,9	108. Локтевская	44,7	172. Больше-Калтайская	29,5
43. Дмитриевская	59,9	109. Партизанская	44,3	173. Устьинская	29,0
44. Сроцинская	59,6	110. Верх-Чуманская	44,0	174. Поповичинская	28,8
45. Столбовская	59,1	111. Долганская	43,8	175. Пурьевская	28,3
46. Куринская	59,0	112. Зиминская	43,7	176. Ельцовская	28,0
47. Зайцевская	57,3	113. Хабарская	43,4	177. Корниловская	28,0
48. Рубцовская	57,1	114. Табунская	43,1	178. Заречная	28,0
49. Орловская	57,0	115. Ново-Манюшинская	42,7	179. Тогульская	27,9
50. Змеиногорская	57,0	116. Афонинская	42,5	180. Лукковская	27,7
51. Алейская	57,0	117. Ново-Еловская	41,9	181. Черемшанская	27,4
52. Марушинская	56,9	118. Подстепновская	41,5	182. Ореховская	27,3
53. Солонская	56,7	119. Горьковская	41,4	183. Нижне-Чуманская	27,3
54. Кабановская	55,1	120. Знаменская	40,6	184. Бурлинская	27,0
55. «30 лет Октября»	55,0	121. Назаровская	40,5	185. Хлюпуновская	25,5
56. Завладная	55,0	122. Благоевская	40,3	186. Тяхтинская	25,2
57. Беловерховская	55,0	123. Клочевская	40,2	187. Шелаболихинская	25,0
58. Быстростовская	55,0	124. Востриковская	40,0	188. Гунихинская	24,5
59. Шелалинская	55,0	125. Поперечинская	40,0	189. Гилевская	24,4
60. Южная	55,0	126. Тюменевская	40,0	190. Завьяловская	23,5
61. Копыловская	54,5	127. Оз.-Кузнецовская	40,0	191. Корчинская	22,1
62. Сетовская	54,5	128. Шарчинская	39,7	192. Антипинская	21,3
63. Павло-Заводская	54,3	129. Горно-Алтайская	39,5	193. Пильнинская	21,0
64. Поспелихинская	54,2	130. Чкаловская	39,4	194. Зятковская	18,0
65. Луговская	54,1			195. Ильинская	16,6
66. Кулундинская	54,0			196. Павинская	15,4

Там, где живут и трудятся наши механизаторы



Под колеса автомобиля ложатся километры стальной дороги. Кругом — вспаханные поля, пересеченные четкими линиями лесопосадок. Здесь зона одной из передовых на Алтае Ново-Егорьевской МТС.

На горизонте вырастает центральная усадьба станции. Сквозь стройный ряд высоких тополей, покрытых багрянцем осени, вырисовываются строения усадьбы.

Машина въезжает через главные ворота, украшенные матовым электрофарарями. Открываются расположенные в строгом порядке обширные каменные здания

Быстро освоившись с новым механизмом, он намного перевыполняет дневную норму. Скоро колхоз «Большевик» получит для своих нужд озеро площадью в 45 тысяч квадратных метров.

С каждым годом улучшаются материальные и культурные условия жизни механизаторов. Растет их заработок. Например, комбайнер Егор Григорьевич Дымов только за август получил 6563 рубля и 12 центнеров хлеба, тракторист Дмитрий Алексеевич Стукалов за это же время заработал 3696 рублей и 24 центнера хлеба.

«врачевали» лишь знахари да бабки-ведуньи, большие дачасы токми высокой частоты, кварцевыми лучами. Все эти аппараты новейшей конструкции.

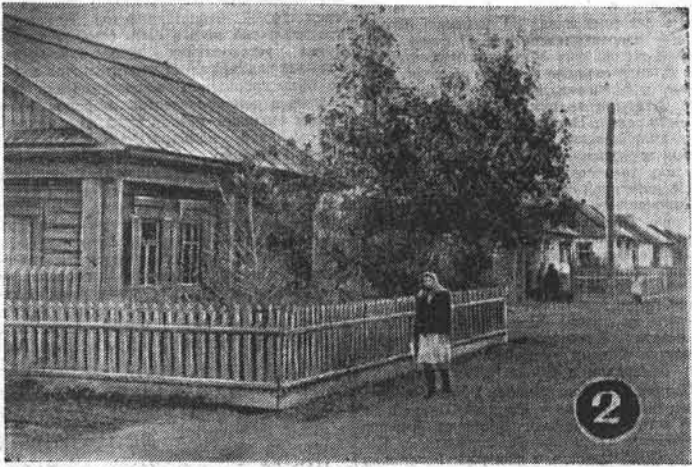
В рентгенкабинете сегодня профилактический осмотр детей. Врач Антонина Александровна Власкина дает технику-рентгенологу указание включить аппарат. Зина Квитченко — дочь одного из комбайнеров МТС — немного бонтея наступившей темноты и жужжания аппарата. Врач успокаивает ее. (Снимок № 3).



мом в колхоз имени Молотова. Сегодня она приступает к делу.

Девушка едва сдерживает счастливую улыбку. Ведь об этой самостоятельной работе она мечтала все годы учебы в техникуме. Сейчас мечта осуществляется. Нужно только уметь применять полученные знания. Председатель колхоза Семен Федотович Паневин понимает ее состояние и старается как можно подробнее ознакомить молодого специалиста с обстановкой.

В летнее время новинки политической, технической и художественной литературы



мастерских, гаражей, хозяйственных построек. И незвольно напрашивается сравнение всего увиденного с заводом. Такое впечатление еще более усиливается, когда проходишь по мастерским. Вот паровая установка (снимок № 1). Вот товарные, фрезерные, расточные станки новых конструкций...

— На нашем оборудовании, — с гордостью говорит механик т. Полянский, — мы можем делать детали ко многим имеющимся в МТС сельскохозяйственным машинам.

За последнее время в МТС выстроено две типовых мастерских и ремонтный гараж. Сейчас достраивается еще один автогараж. В зданиях оборудовано паровое отопление, устроена вентиляция.

МТС успешно справляется со всеми сезонными работами. Первой в районе закончив уборку, она уже выполнила план осенней пахоты более чем на 80 процентов. Отдельные бригады, справившись со взметом зяби на своем участке, помогают товарищам. Женская бригада Валентины Федяничной, выработавшая на 15-километровый трактор 1010 гектаров пахоты, сейчас поднимает зябь на участке бригады т. Астахова.

Отлично трудятся ново-егорьевские механизаторы. И государство оказывает им большую помощь. Как и все МТС края, станция получила за последнее время много новой техники. Сюда прислали карто-фелекопалки, самоходные сенокосилки, станок для бурения артезианских колодезь, автомасмываль ЗИС-150, пропашные тракторы последней конструкции и другие машины. Они значительно облегчают труд человека.

В степи, где многочисленные земляные работы издавна производились вручную, появились скреперы. Они роют водоемы. На одной из таких современных машин работает Александр Васильевич Демир.

Повышение заработка механизаторов, — говорят работники магазина сельпо, — мы ощущаем на себе. Требовательность покупатель стал. Несколько лет назад он удовлетворялся ситком, а сейчас его не всякой шерстяной тканью удивить. Радиоприемники требуют, мотоциклы, о легковых машинах заговаривают...

Рабочие МТС имеют более двухсот велосипедов, бригады тракторной бригады П. Дряпачка, помощник бригадира П. Косинов и другие приобрели мотоциклы. А бригады женской тракторной бригады В. Федяничной осведомляются, когда из Алтая будет телецентр и откуда можно будет выписать телевизор.

Возрос приток вкладов в сберегательную кассу. Если в прошлом году сумма вкладов составляла 50 тысяч рублей, то за девять месяцев нынешнего года она возросла до 500 тысяч.

Накопленные деньги идут на новые постройки и индивидуальное строительство. Многие механизаторы ставят в этом году собственные дома. МТС помогает им с материалами и строительными материалами. Новоселье уже отпраздновали комбайнеры Алевксин, Дымов, Червакин и другие. В скором времени закончат строительство комбайнер Бочарь, машинист Смородкин и еще более десяти механизаторов.

Вокруг МТС вырос культурный жилой городок. Уютные домики с парадными дорожками окружают центральную усадьбу. (Снимок № 2). При каждом — земельный участок под индивидуальные огороды. По плану в скором времени будет выстроено еще 13 двухквартирных домов.

Здесь же располагаются общежития. В них чисто и уютно, на окнах — занавески, много цветов.

Прямо против главных ворот МТС разместился стационарный физиологический и рентгеновский кабинет. В селе, где до ре-



ры доставляются прямо на полевые станы. В МТС все стало стационарным. В большинстве их имеются красивые уголки с библиотечками и радиоприемниками.

В селе открыт книжный магазин. (Снимок № 5). В нем всегда богатый выбор разнообразной литературы. Механизаторы охотно покупают книги, о чем свидетельствует ежемесячное значительное перевыполнение магазинного плана товароборота.

Механизаторам созданы все условия для учебы. Многие из них учатся в вечерней школе рабочей молодежи и заочных институтах и техникумах. В новом прекрасном здании (снимок № 7) учатся их дети. В школе оборудован неплохой физический кабинет, есть спортивный зал.

В этом году на работу в МТС прибыло много молодых специалистов. Комсомолка Нина Дайкина, окончившая сельскохозяйственный техникум, направлена агроно-

Молодым специалистам оказан радужный прием. Им предоставлены чистые, уютные квартиры, они обеспечены всем необходимым.

Скоро в МТС придет посланцы городов. Их уже ждут и, безусловно, хорошо встретят. Вместе с дружным коллективом ново-егорьевских механизаторов они будут добиваться новых успехов в повышении урожайности всех сельскохозяйственных культур, в обеспечении избытка продовольствия в нашей стране.

Текст Г. ОСИПОВА. Фото А. КАЛАБУХОВА.

Вспашем зябь под весь яровой клин

Одно из главных условий получения высокого урожая — своевременный взмет зяби. На опыте своей бригады я уже давно убедился, что заблаговременно вспашка увеличивает урожай процентов на 40 и даже больше. Поэтому в нынешнем году мы стараемся пахать зябь как можно быстрее и лучше.

Вспашку зяби мы начали одновременно с уборкой урожая, ведя все полевые работы в комплексе. Сразу же за комбайном пускались тракторные волокуши — убирали солому. Затем колесные тракторы ушли стерню, а дней через 10—15, когда прорастали сорняки, гусеничные машины веди пахоту.

Мы полностью использовали ночное время. Труд организовали так. Днем с 7 часов утра и до 6 вечера косили хлеб. Потом при передаче смены производили первый техосмотр. В нем участвовали трактористы и прицепщики обеих смен. Вторая, ночная смена пахала зябь с 7 часов вечера до 5 утра. Утром опять делали техосмотр. Чтобы не прерывалась работа, организовали доставку обеда прямо на полюсу.

Благодаря хорошему уходу за машинами и правильной организации труда тракторы бригады вспахивали за смену 7—8 гектаров вместо шести по плану. Глубина вспашки у нас не бывает меньше 25—27 сантиметров. За этим мы строго следим.

В период уборки нами поднято 400 гектаров ранней зяби из 740 по плану, причем сэкономлено 700 килограммов горючего.

На вспашке особенно хорошо работали трактористы Н. Никитин и Е. Демаков, регулярно выполнявшие нормы на 150 процентов.

Сейчас, когда закончена уборка богатого урожая, основные силы бригады направлены на пахоту зяби. Обсудив почин механизаторов бригады т. Чебыкина и Луканько, мы решили закончить вспашку к 5 октября. Сейчас составлен суточный график на каждую машину. Это помогает трактористам более правильно строить свою работу. За каждым трактористом закрепляется определенный участок, за вспашку которого он полностью отвечает. Так мы ликвидировали обезличку и теперь работаем без брака.

Кроме того, своевременно готовим загоны. Это позволяет экономить горючее и гарантирует от орехов.

Наша бригада взяла также обязательство своевременно подвезти козлаку все корма для общественного скота.

Выполняя постановление ЦК КПСС, мы боремся за то, чтобы вспахать зябь под весь яровой клин.

И. БИРИН,
бригадир первой тракторной бригады
Карабинской МТС.
Солтонский район.

Тракторы простаивают сутками

Двадцать тракторов Ново-Еловской МТС находятся на полях сельхозартели имени Молотова. Причем все-как работают только 6, остальные стоят на-за различных неполадок. Так, в тракторной бригаде № 10, где бригадиром т. Гатилон, из трех тракторов два неисправны, а в бригаде Зубова все три гусеничных трактора бездействуют.

Многие трактористы безучастно относятся к простоям машин. Нередко прицепщикам приходится подождать, пока механизаторы запросят тракторы. Полномы тракторы устраниваются очень медленно. Случается, что механизаторы бросают поломанный трактор среди поля, а сами уходят в село.

В результате безответственного отношения к использованию механизмов в колхозе имени Молотова из 3000 гектаров зяби вспахано только 1800 гектаров. О черных парах механизаторы и речи не ведут, между тем паров нужно вспахать не менее 600 гектаров.

Было бы несправедливо сказать, что директор МТС т. Шуклин и главный агроном МТС т. Бендер не оказываются в нашем колхозе. Мимоходом они бываю здесь. Так, 22 сентября руководители станции дамы попытались оказать нам хоть какую-нибудь помощь. Узнав, что почти все тракторы стоят, т. Шуклин

предложил перебраться к нам один исправный трактор из колхоза «Красный Алтай». Но нам пришлось отказаться от этого предложения, так как в сельхозартели «Красный Алтай» дела со вспашкой зяби обстояли еще хуже, чем у нас.

Раисполком на своем заседании 19 сентября обсуждал вопрос о взмете зяби по району. Работники исполкома немало приложили усилий, чтобы в постановлении выгородить себя, уйти от ответственности. В то же время не было намечено никаких решительных мер для усиления вспашки зяби.

Начинается октябрь, беталося немало благоприятных дней для подъема зяби и паров. Пора механизаторам Ново-Еловской МТС коренным образом изменить свое отношение к работе, приложить все силы, старание и опыт к тому, чтобы в самые короткие сроки обеспечить выполнение плана подъема зяби и черных паров, так как от этого зависит судьба урожая будущего года.

Необходимо и райисполкому не ограничивать свои действия заседаниями, а принимать самые действенные меры к тому, чтобы Ново-Еловская МТС выполнила обязательства перед колхозами.

Б. ТАРАНОВ,
председатель колхоза имени Молотова.
Троицкий район.

Медленно и плохо

Колхозники нашей сельхозартели «Прогресс», изучив постановление ЦК КПСС, единодушно решили приложить все силы к тому, чтобы в 1954 году добиться высокого урожая всех культур. Было намечено на всех полях, которые будут засеяны весной, нынче вспахать зябь. Для этого мы постарались в самые сжатые сроки провести уборку хлеба, освободили поля от соломы, предостали все условия механизаторам Южной МТС для ранней пахоты.

Но, несмотря на это, трактористы медленно ведут подъем зяби. Так, бригада Н. Швецова имела возможность завершить

пахоту еще 20 сентября, но до сих пор ее не закончила.

Очень слаба трудовая дисциплина среди механизаторов.

Зябь пахается не только медленно, но и плохо, концы полей не опашиваются, остается много орехов на тех участках, где работает бригада Швецова.

Если подъем зяби будет вестись и дальше такими темпами, то вряд ли будут вспаханы поля под весь яровой клин. Допустить этого нельзя ни в коем случае.

А. КУЧИН,
агроном колхоза «Прогресс».
Петропавловский район.



