

АЛТАЙСКАЯ ПРАВДА

Орган Алтайского краевого, Барнаульского городского комитетов ВКП(б) и краевого Совета депутатов трудящихся

ЯНВАРЬ 1951 г. | СПЕЦИАЛЬНЫЙ ВЫПУСК

ГАЗЕТА-ПИСЬМО
колхозникам Украинской ССР
и других областей
европейской части СССР

ПЕРЕСЕЛЯЙТЕСЬ К НАМ, НА АЛТАЙ!

★

★★★

★

КРАЙ, КУДА МЫ ПРИГЛАШАЕМ ВАС

ВОЗЬМИТЕ географическую карту и отыщите самую большую в мире равнину — Западно-Сибирскую низменность. В юго-восточной части её расположен край, куда мы приглашаем вас на постоянное жительство.

Алтай в переводе на русский язык означает «золотая гора». Высоки алтайские горные цепи, и почти шестьсот ледников сползают с их склонов. Ослепительно сияют покрытые вечными снегами две остроконечные вершины царны Алтайа — горы Белухи, поднявшейся вверх на 4.620 метров. Облака отражаются в зеркальных водах алтайских озёр, среди которых особенно велико и прекрасно Телецкое озеро, обрамлённое высокими отвесными скалами. В ущельях Горного Алтайа рождается Обь — третья по длине река нашей страны.

По горы занимают лишь одну треть территории края, на востоке, где находится Горно-Алтайская автономная область. Остальные две трети — это юго-восточные предгорные районы, подтаяжная лесостепь на северо-востоке, слегка возвышенная равнина центральной части края и простирающиеся на западе и юго-западе обширные Кузундунская и Алейская степи.

Исключительно своеобразна территория этого второго Алтайа не менее богата и благодатна, чем его горная часть. На Алтайа чего только нет! Издавна в его предгорьях добывали прямо с поверхности серебристую руду и медь. Ещё в XVII столетии из озёр Кузундунской степи добывали соль, считавшуюся по тому времени лучшей в России. И сейчас запасы соли и соды в кузундунских озёрах исчисляются сотнями миллионов тонн. Всемирную славунискали себе изделия из алтайских драгоценных камней, древесины и пушнина, которыми изобилуют леса бассейна верхнего течения Оби. Много и различной рыбы водится в реках, стекающих с алтайских гор. Эти реки представляют мощную энергетическую базу.

В прошлом захолустная окраина Российской империи, бывшая царская вотчина — Алтайа за годы советской власти неузнаваемо преобразился. Известный, как житница страны на востоке, как край развитого животноводства, Алтайа в годы сталинских пятилеток стал и крупным промышленным центром Сибири. Далеко за пределами края можно встретить продукцию его фабрик и заводов: тракторы с маркой «АТЗ» и паровые котлы, дизельмоторы и добротные ткани, высококачественный сыр и масло, сахар и многое другое.

На плодороднейших землях Алтайа до революции выращивали лишь зерновые культуры и картофель. Единичному восторженное развитие сельского хозяйства было не под силу. Колхозный строй ликвидировал однообразие растений на Алтайа. Власт-

но вмешались колхозные люди в жизнь окружающей их природы и заставили её ещё лучше, ещё полнее служить делу обновления и развития родного края.

Обильные урожаи дают сейчас такие культуры, которых в прошлом не было на Алтайа, о которых здесь и не думали, как сахарная свёкла, лен и конопля, бахчи и различные овощи, хмель и махорка. Мечты одиночек-энтузиастов о разведении фруктовых садов, считавшиеся до революции беспочвенной фантазией, стали явью наших дней. Неведомые раньше культурные растения, цветущие сады и полезательные лесополосы в степи внесли новые черты в алтайский пейзаж.

Основной же сельскохозяйственной культурой в крае продолжает оставаться яровая пшеница, которая по содержанию белка считается одной из лучших в мире. Родина прославленного ефремовского движения — Алтайа держит и самые высокие рекорды по урожайности пшеницы. Они стали возможны благодаря социалистической форме организации сельскохозяйственного производства, вооружённого передовой советской агрономической наукой.

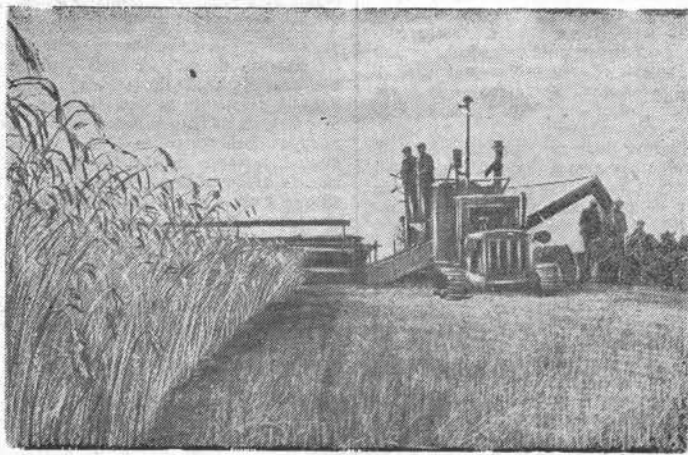
Своими руками обогащая природу, тем самым обогащая Родину, свой край и самих себя, мичуринцы Алтайа создали новую породу тонкорунных овец, дающих по 6—8 килограммов шерсти для самых высококачественных тканей, и успешно ведут работы по созданию новой породы обильно-жирномолочного скота.

У жителей западных районов нашей страны, даже знающих о привольных и богатых землях за Уралом, сохранились давно устаревшие представления о Сибири, как о далёком и суровом крае. На самом деле Алтайа не так уж далёк — из Москвы пассажирский поезд привозит сюда на четвертые сутки. Насколько же суров Алтайа, можно судить по тому, что в нём растёт. Солнечных дней и тепла летом здесь бывает столько же, сколько и на Кубани. Даже такой теплолюбивый южанин, как виноград, приспособился к алтайскому климату и даёт хорошие плоды. А человеку подавно и зима покажется не более суровой, чем в европейской части Союза.

Люди же Алтайа очень нужны. Недаром в одной из своих песен, обращаясь к переселенцу, алтайцы призывают:

Коль мечта у тебя золотая —
Небывалый соберя урожай,
На степные просторы Алтайа
Обязательно к нам приезжай!

В необятной степи
Труд колхозный кипит. —
Это наш замечательный край.
Дорог нам каждый час,
Дел немало у нас —
Ты любое из них выбирай.



Тысячи тракторов и комбайнов работают на пшеничных полях Алтайа.

ДОБРО ПОЖАЛОВАТЬ!

Богат и красив наш Алтайа. Слава о его плодороднейших землях, обширных и сочных пастбищах, прекрасных лугах и лесах, о многоводных реках и озёрах вышла далеко за пределы Сибири.

Алтайа — жемчужина колхозной Сибири, восточная житница нашей страны. На бескрайних полях края работают десятки тысяч тракторов, комбайнов и других сельскохозяйственных машин.

В колхозах края успешно развивается общественное животноводство, звероводство, пчеловодство. Многочисленные плодово-ягодные сады ежегодно дают колхозам миллионы рублей дохода. Леса Алтайа богаты пушным зверем, а реки и озёра — разнообразной рыбой.

Неисчерпаемы богатства недр нашего края. Каждый год приносит всё новые и новые открытия.

В коротком письме не представляется возможности рассказать обо всём, что имеет мы на Алтайа. Одно несомненно: красив, богат и обширен наш край! Всё в нём есть, а будет всего ещё больше. Чего у нас не хватает, так это людей. Люди нам нужны на строительство, на колхозное производство, в машинно-тракторные станции, в садоводство, пчеловодство — всюду приехавшие к нам, на Алтайа, люди найдут нужное им дело, у нас есть где приложить рабочие руки.

Возьмите, к примеру, наш укрупнённый колхоз имени Ленина, Усть-Пристанского района. В нём только одной землёй имеется до 12 тысяч гектаров. Это приходится по 43 гектара на каждый наш колхозный двор. В этом году мы посеем пшеницы, овса и других зерновых культур 2100 гектаров, кроме того осенью мы посеем 215 гектаров озимых и 600 гектаров многолетних трав, из них 515 гектаров в этом году уберём на семена. Колхозники взяли обязательство снять нынче не менее 120 пудов с гектара пшеницы и ржи. И этого урожая они непременно добьются. Поручкой этому то, что у нас в полеводстве широко внедряется агрономическая наука. Вся земля под посев заготовили с осени, сейчас проводим зимние агромероприятия —

снегозадержание на полях, вывозим навоз, заготавливаем минеральные и местные удобрения. На всю площадь посева уже имеем добротные семена.

Да и общественное животноводство у нас порядочное. Мы имеем 193 лошади, 52 рабочих вола, 668 голов крупного рогатого скота, около 2000 овец, из них 200 алтайских тонкорунных, 257 свиней, 1790 птиц — кур породы леггорн и уток. Есть и пасека в 145 ульев, и звероферма — черносеребристые лисцы.

Большое в 1951 году будем проводить строительство в колхозе. Построим две мельницы, кузницу, обособленную мастерскую, электростанцию, смолокурный завод, лесопилку, культурные полевые бригадные станы, типовые скотные дворы и ряд благоустроенных жилых домов для колхозников.

Как видите, только в этом году сколько много нам надо сделать. Тут действительно есть где приложить руки, есть над чем потрудиться.

Только социалистический путь ведёт к подьму производительных сил, к расцвету науки и культуры. Только этот путь несёт счастье широким народным массам. Алтайа! Мы любим тебя за твои просторы, за красивую природу, за могучую плодородную Обь, за огромные богатства, которые хранят твои недра. Мы любим Алтайа советский, Алтайа социалистический.

Добро пожаловать к нам, в родную колхозную семью, дорогие товарищи украинцы!

Воодушевляемые великими идеями коммунизма, руководимые мудрой партией Ленина—Сталина, мы будем и впредь со всей энергией трудиться на благо любимой Родины, создавать всё новые и новые материальные ценности и ставить их на службу народу, Родине.

П. ПАРФЕНОВ,
председатель колхоза имени Ленина,
Усть-Пристанского района.

Переселенцам государство оказывает большую помощь: оплачивает проезд семьи и провоз имущества к месту нового жительства, отпускает долгосрочные кредиты на хозяйственное устройство. Много и других льгот дано переселенцам: с них снимаются все недоимки, а на месте вселения предоставляются скидки по денежному и натуральному платежам.

Переселенцам не обязательно возить с собой свой скот, хлеб, картофель и фураж. Сдав их на месте выхода государственными заготовительными организациями, переселенец может по обменным квитанциям получить то же самое в местах вселения.

Советский Алтай — жемчужина Сибири

Слово к землякам

Как-то прочитал я в газете о том, что рядовой колхозник Ефремов вырастил на Алтае невиданный урожай пшеницы — 360 пудов с гектара. Жил я тогда на Полтавщине. Работал в колхозе, занимался опытническим.

Земли было мало — развернуться негде. Хотя я мало знал об Алтае, но как-то я ощутил его пленительное раздолье. И мною завладела неотвязная дума — переселиться на Алтай.

В октябре 1939 года я сразу с семьей двинулся в путь. Железнодорожные билеты у нас были до станции Поспейиха. Приехали туда, с каждым встречным мужиком советуясь. Попались мне на базаре колхозники из Волчихинского района, стали уговаривать: «Езжай в Малышев Лог, в колхоз «Байкал». Земли там — край непочатый. Родит земля хорошо. Место красивое — бор рядом».

Встретили нас, как родных. Каждый стремился чем-нибудь помочь. Непривычный сидеть без дела, я сразу нашёл себе работу — ладил сани, плотничал, а с весны занялся огородной бригадой. Присматриваясь к земле, читал книжки об опытах алтайских ефремовцев и через три года перешёл в полеводческую бригаду, решив последовать их примеру.

Алтайская земля щедро оплачивает труд хлебороба. Никогда я у себя на Украине не видал такой гущины пшеницы. По 51,75 центнера с гектара получал я с опытного участка площадью в три гектара. Общий же урожай дал урожай 29,3 центнера пшеницы с гектара. Правительство присвоило мне высокое звание Героя Социалистического Труда.

Часто я думал о том, как мало на Украине знают об Алтае. Здесь, оказывается, можно выращивать всё, что имеется у вас. Плодороднейшей земле недостает лишь рабочих рук. И я говорю своим землякам:

— Переселяйтесь на Алтай! Вы не пожалеете о своём решении. В колхозах Алтая каждый найдёт применение своим знаниям и опыту, интересную работу и хорошую жизнь.

П. Ф. ВАРИВОДА,
Герой Социалистического Труда.

Красноречивые цифры и факты

Три сахарных завода построены на Алтае за годы сталинских пятилеток. Колхозы прилегающих к ним районов научились выращивать высокие урожаи сахарной свёклы. Сотни пудов сахара получили в прошлом году на трудодни колхозники Алейского района.

На территории Сорокинского, Залесовского и Краюшкинского районов создан государственный племенной рассадник чумышских лошадей. Эта новая порода отличается от здешних других лошадей большей силой и выносливостью, приспособленностью к местному климату. Племяссадник содействует размножению чумышской лошади и пополнению новой породой живого тягла колхозов.

Высокий урожай махорки—30,69 центнера с гектара вырастил в прошлом году колхоз «Социалистический маяк», Смоленского района.

Колхозница этой артели тов. Клишина с участка в 0,46 гектара сдала 25,5 центнера махорки, принятой первым сортом. Тов. Каниной в порядке дополнительной оплаты труда начислено 3.217 рублей деньгами и 60 килограммов сахара.

Сотни колхозников Знаменского района являются вкладчиками сельских сберкасс, где они хранят свои свободные средства. Приток вкладов за прошлый год увеличился по сравнению с предыдущим на 420 тысяч рублей. Всего колхозники района хранят на сберкнижках более полутора миллионов рублей.

ЕФРЕМОВЦЫ

Не зря Алтай называют восточной житницей страны! Колхозы края ежегодно закупают в закрома Родины десятки миллионов пудов добротной пшеницы. Вместе с труженниками полей других краёв и областей колхозный Алтай снабжает промышленные центры страны вкусным, ароматным хлебом.

Край золотых пшениц — Алтай накопил богатый опыт мастеров высоких урожаев, передовых колхозов, МТС и совхозов. Они добились серьёзных успехов в борьбе за обновление алтайской земли.

...Осенью 1936 года, четырнадцать лет тому назад, всю нашу Родину облетело ранее никому неизвестное имя алтайского хлебороба Михаила Ерофеевича Ефремова. Рядовой колхозник из сельхозартели «Искра», Белоглазовского района, получил тогда небывалый урожай — 360 пудов пшеницы с гектара. Победа Ефремова, одержанная в открытой Алейской степи, опрокинула старые представления о плодородии алтайской земли.

Ещё в хозяйстве своего отца молодой Ефремов, познавая искусство земледелия, часто задумывался над тем, как побороть стихию и обеспечить устойчивые высокие урожаи во всякие годы и при любой погоде. Но в условиях бедняцкого единоличного хозяйства это была несбыточная мечта. Устойчивого, высокого урожая голыми руками не завоюешь. Свою юношескую мечту Ефремову удалось осуществить только в колхозе.

Колхозный строй, с его общественным трудом и средствами производства, дал крестьянам первоклассные современные сельскохозяйственные машины, вооружил хлеборобов знаниями основ передовой мичуринской науки. Когда Ефремов с помощью местной партийной организации впервые начал свою опытническую работу, он уже знал, что, обеспечив растения всеми жизненными условиями, можно добиться резкого повышения производства зерна, вылить до урожайности, как указывал академик Вильямс, «порядка 80—100 центнеров с гектара».

Вслед за Ефремовым один из его первых последователей — опытник колхоза «Молодая гвардия» И. Е. Чуманов собрал урожай яровой пшеницы в 86 центнеров с гектара, а колхозница А. С. Сергеева в условиях Кулундинской степи перекрыла и этот рекорд, вырастив урожай в 101 центнер пшеницы с гектара. Реальная возможность получать такие урожаи доказана практикой и многими других алтайских хлеборобов. Недаром алтайская народная поговорка гласит: «Ни межи, ни краю ефремовскому урожаю».

На всём пути своего развития ефремовское движение на Алтае неразрывно связано с мичуринской наукой, представляющей прочную теоретическую опору для социалистического сельского хозяйства. С каждым годом растёт армия алтайских мастеров высоких урожаев. 48 из них удостоены звания Героев Социалистического Труда. Более пяти тысяч хлеборобов по заслугам награждены орденами и медалями Советского Союза.

Золотая Звезда Героя украшает грудь зачинателя стахановского движения в сельском хозяйстве Михаила Ефремова и комсомолки Кабановой, колхозного вожака Гринько и молодой Фетисовой, Серенко и Роговой, Щербинина и Межуговой, маститого хлебороба — переселенца с Украины Вариводы и комсомолки Кофановой, Зырянова и Шимолыной. Пожилые хлеборобы и молодёжь! Они олицетворяют собою лучшие, наиболее яркие победы колхозного Алтая — беспримерный рост людей, рост их социалистического сознания.

Были у каждого из них не только успехи, но и неудачи. Трудности — ещё больше разжигали в сердцах новаторов огонь творческих исканий. Главное же было найдено — колхозный человек почувствовал свою власть над землей.

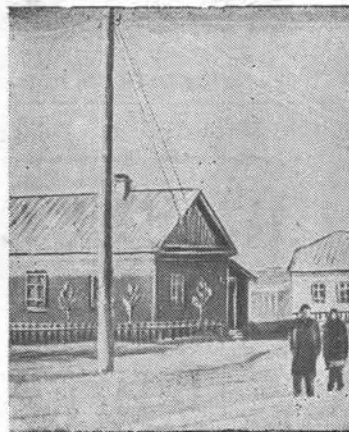
Поговорите с Героями Социалистического Труда. Все их мысли устремлены вперед. И это понятно. Обновлённая на основе мичуринской науки вся алтайская земля, дающая гарантированные, устойчивые и высокие урожаи, — это недалёкое будущее.

Проведённая в прошлом году работа по укрупнению мелких колхозов создала благоприятные условия для дальнейшего организационно-хозяйственного укрепления колхозов, для подъёма всех отраслей их общественного хозяйства и роста материального благосостояния колхозников.

Укрупнение колхозов выдвинуло новые задачи и перед ефремовцами, которые стремятся сейчас перейти от индивидуальной к коллективной стахановской работе на полях. Они расширяют круг своих забот, ставя задачу — добиться повышения урожайности на всех площадях посевного клина всех сельскохозяйственных культур, всестороннего развития всех отраслей колхозного производства и общего подъёма производительных сил края.

Ефремовцев — мастеров высоких урожаев — на Алтае называют разведчиками коммунистического изобилия. Они приближают это уже близкое, прекрасное завтра нашей великой Родины.

Гр. ПАВЛОВ.



Новые дома, построенные для артели «Завет Ильича», Алейского района.

В колхозе Ал

Нельзя не восхищаться, нельзя не радоваться, глядя на огромные преобразования, которые произошли за последние пятилетие в колхозах Алейской степи. Колхозники собирают со своих полей богатые урожаи пшеницы, овса, ячменя, сахарной свёклы, клевера. Получая высокие доходы, артели электрифицируют и механизмируют хозяйство, строят прекрасные благоустроенные жилые дома, клубы, радиозапы.

Возьмите наш колхоз «Завет Ильича». В 1946 году он получил дохода 418 тысяч рублей, в 1948 году — 619 тысяч рублей, а в 1950 году доход от колхозного производства у нас уже составил 1 миллион 360 тысяч рублей.

За последние четыре года колхозники построили электростанцию, радиозапы, кирпичный и маслобойный заводы, две конюшни, клуб на 250 мест, контору, 16 благоустроенных жилых домов, купили электрогенератор, приобрели две автомашины.

В октябре 1950 года колхоз объединился с пятью мелкими сельскохозяйственными артелями. В укрупнённом колхозе мы построили типовой скотный двор на сто голов, свинарник на 300 голов, купили новую автомашину. В 1951 году мы построили 40 двухквартирных домов, детские ясли, баню, зерносушилку, два скотных двора, телатник и свинарник. Для этого мы уже заготовили достаточное количество строительных материалов.

А посмотрите наш перспективный план на новую пятилетку! За пять лет наметили построить более двухсот двухквартирных домов для колхозников с водопроводом и изразовым отоплением, прекрасную столовую и кинотеатр, Дом сельскохозяйственной культуры, магазин, среднюю школу. Все трудоёмкие процессы полеводства и животноводства будут механизированы. Предусмотрена радиодиффузия и телефонизация культурных бригадных станций, посадка садов, асфальтирование дорог. Для такого большого строительства, естественно, нужна и крепкая материальная база. Мы её имеем.

Наша артель ежегодно выращивает высокие урожаи зерновых культур — пшеницы, овса. За свой самоотверженный труд колхозники получают на трудодни много хлеба и денег. Возьмите, например, трак-

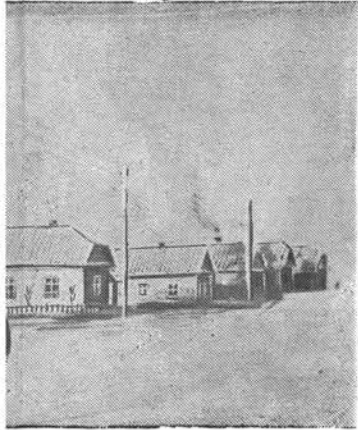


На свекловичной плантации колхоза в Рубцовском районе.

Был знаком Алтай с нуждою
и невгодами,
Звался самою отставой стороной.
А теперь с казаком,
русским и алтайцами
Счастье следует дорокою одной.
Потому, что над лесами,
над тенистыми,

и, край социалистического созидания

МНОГООТРАСЛЕВОЕ ХОЗЯЙСТВО



переселенца и колхозников в района.

пейской степи

ториста Николая Владимировича Печенкина. За год он заработал 645 трудодней. На них он получил 109 пудов хлеба и больше десяти тысяч рублей деньгами. И таких трудолюбивых людей у нас много. К ним относятся орденосцы тт. Гайворонская Зинаида, Смирнова Екатерина, Климова Зинаида и многие другие.

Наши люди, однако, не довольствуются тем, чего они добились. По вечерам колхозники идут в клуб и здесь в отдельных агрокабинетах упорно изучают агрономическую и зоотехническую науку, которая поможет им добиться новых успехов как в полевом, так и в животноводстве.

Большую заботу колхозники проявляют о коне. Именно в этом и состоит секрет непрерывного роста колхозного конского поголовья. Если в 1943 году в артели было только 57 лошадей, то сейчас их стало до 150. А какие кони! Могучие и быстрые, как ветер, красавцы. Как правило, наши кобылы ежегодно дают по жеребенку, и жеребята эти рождаются крепкие, хорошо приспособленные к жизни. Отхода молодняка у нас нет. Особое внимание уделяем породности конского поголовья. Улучшаем же мы своих лошадей орловскими рысаками густого типа. У нас уже есть несколько хороших породистых кобыл. Есть и замечательный племенной молодняк. Мы в прошлом году создали у себя племенную коневодческую ферму. Колхозники сделают эту ферму такой, чтобы выращивать лошадей, которые могли бы быть улучшателями конского поголовья в других колхозах Алтая.

Развивается в нашем колхозе животноводство. Из года в год растёт поголовье крупного рогатого скота, овец и свиней. Повышается их продуктивность.

Год от году богатеют наши алтайские колхозы, всё зажиточнее становится жизнь колхозников и всё это благодаря неустанной заботе о колхозном строительстве со стороны большевистской партии, советского правительства и лично любимого вождя и учителя товарища Сталина.

Наш Алтай превращается в цветущий край страны.

Н. КРИВИЧ,
председатель колхоза «Завет Ильича»,
Алейского района, Герой Социалистического Труда.

Тридцать лет существует наша сельскохозяйственная артель. Большую радость испытывает каждый колхозник, оглядываясь на пройденный путь борьбы и побед.

Столбы электрических линий вдоль и поперёк пересекали судьбу колхоза. Провода протянулись к жилым домам, артельным службам, животноводческим помещениям, к подсобным хозяйствам. Механизация трудоёмких процессов артельного производства позволяет нам быстро развивать общественное хозяйство.

Наши плодородные земли — источник всех богатств и доходов. Развитию полеводства мы уделяем основное внимание. В хозяйстве введён и освоен десятипольный севооборот с полным травосеянием, заложены защитные лесные полосы, созданы пруды и водоёмы. Это даёт возможность ежегодно собирать стопудовые урожаи с гектара пшеницы, аккуратно выполнять обязательства перед государством по всем видам поставок, создавать необходимые общественные фонды, выдавать много зерна колхозникам на трудодни, обеспечивать прочную кормовую базу для животноводства.

И в полеводстве мы стремимся изыскивать высокодоходные отрасли. С 1940 года мы начали высевать лён-длинный, площадь которого теперь составляет 150 гектаров. В 1950 году от этой культуры колхоз получил 300 тысяч рублей дохода.

Выросло и животноводство. У нас имеется 395 лошадей, 648 голов крупного рогатого скота, 410 свиней, 3400 овец и 2000 голов птицы. Колхоз развивает тонкорунное овцеводство, от которого мы ежегодно получаем 600—700 тысяч рублей дохода. Большую работу ведем по улучшению породности и повышению продуктивности крупного рогатого скота. В 1946 году колхоз купил десять племенных высокопродуктивных костромских коров из знаменитого совхоза «Караваев». Молочнотоварная ферма теперь ежегодно даёт колхозу не менее 300—400 тысяч рублей дохода. В прошлом году мы получили 3000 килограммов молока на фуражную корову. Свиноферма в 1950 году дала полмиллиона рублей дохода. Этого мы достигли благодаря тому, что имеем благоустроенные помещения, хорошую кормовую базу: выращиваем кормовую свеклу, морковь и картофель.

За успешное развитие животноводства Министр сельского хозяйства наградил наш колхоз легкой автомашиной «Победа».

Когда-то существовали убеждения, что

в Сибири, в частности, в Алтайском крае, садоводство не прививается. Многие не верили, что здесь можно выращивать фруктовые деревья. Практика опровергла эти взгляды. Наш плодовый колхозный сад занимает 150 гектаров. Это — чудесный сад! Он даёт колхозу ежегодно до 400 тысяч рублей дохода и служит прекрасным местом отдыха для колхозников в летнее время. Астры, хризантемы, мальвы — длинные ленты цветов разнообразных окрасок тянутся вдоль чисто убранных липок сада. А за грядками цветов — яблони разных сортов. Тут и «Китайка золотая» и «Китайка анисовая». А какие плоды! Крупные, сочные, вкусные — ничем не уступают южным. Да, у нас в колхозе растут не только яблони и вишни, а растут и виноград.

В нашей артели развито овощеводство и бахчеводство, которые приносят хозяйству ежегодно около 400 тысяч рублей дохода.

На базе хорошо развитого садоводства и овощеводства возникла необходимость построить завод по переработке плодов, ягод и овощей. На этом заводе мы изготавливаем крахмал, патоку, повидло, варенье, овощные консервы и даже выпя. Завод ежегодно даёт не менее 300 тысяч рублей дохода.

В сельскохозяйственной артели имеются подсобные предприятия — мельница, маслобойный завод, проросрушка, шерсточесалка, кирпичный и черепичный заводы, мастерские по ремонту автомашин, изготовлению колхозного транспорта.

Все отрасли хозяйства дают колхозу ежегодный доход около двух миллионов рублей.

Высокие доходы артельного хозяйства дали возможность колхозу построить большие, красивые, прочные общественные здания, жилые дома для колхозников. Мы построили клуб, свою школу-десятилетку, много животноводческих помещений. Строительство из кирпича и черепицы является самым прочным и дешёвым.

Богат наш колхоз. Всё в нём есть. Зажиточно живут колхозники. И с каждым годом артельные доходы будут увеличиваться. Сейчас у нас идёт напряжённая работа по подготовке к весеннему севу. Все колхозники преисполнены стремления добиться в 1951 году высокого урожая всех культур, приумножить доходы артельного хозяйства.

Ф. ГРИНЬКО,
председатель колхоза имени Молотова,
Шипуновского района, Герой Социалистического Труда, депутат Верховного Совета СССР.



Горный Алтай. Телецкое озеро.

Пчеловодство в Кулунде

Совсем недавно пасака в Кулундинской степи была большой редкостью. Местные жители считали, что природные условия Кулунды не благоприятствуют развитию пчеловодства. Скудность медоносной растительности, отсутствие удобных мест для размещения пасек как бы подтверждали эти выводы.

Сейчас положение изменилось. Колхозная Кулунда настойчиво ведёт борьбу с капризами природы. Мощные лесозащитные полосы, фруктовые сады, выращенные руками колхозников в степи, смягчают её климат. Вокруг лесных полос улучшился растительный покров, появились яркие цветы разных расцветок. С введением травопольной системы земледелия всё большие площади пахотного клнна используются под посев трав, являющихся источником медосбора. Ежегодно увеличивается посев подсолнечника, гречихи и т. д.

Стремясь повысить урожайность полей, а также увеличить доходность общественного хозяйства, степные колхозы стали обзаводиться пчёлами. Сотни пасек организованы за последние 3—4 года в колхозах Кулундинской степи. Пчёлы хорошо прижились, обеспечивая себя кормами на зиму и дают много товарного мёда.

Всего два года имеет пасеку колхоз имени Димитрова. За это время она выросла до 42 пчелиных семей. В первом году существования пасеки артель получила от каждого улья по 46 килограммов мёда. В прошлом году медосбор увеличился до 68 килограммов мёда от каждой пчелосемьи. По 52,5 килограмма мёда на каждую пчелосемью дала пасека колхоза имени Чапаева.

Высокие медосборы в ряде колхозов показывают, что Кулундинская степь стала районом с прекрасными условиями для развития пчеловодства.

А. ДЕГТЕВ,
агроном.

Красноречивые цифры и факты

Сельхозартель имени Калинина — рядовой, ничем особенным не выделяющийся колхоз Крашкенинского района. Его поля обрабатывают 13 тракторов, шесть комбайнов и десятки простейших машин. Колхоз имеет четыре животноводческих фермы, птицеферму и две пасеки, заложил фруктовый сад и начал строить свою электростанцию.

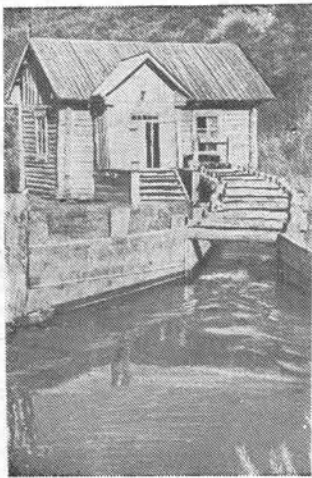
Много новых домов колхозников и зданий культурно-бытовых учреждений преобразили облик села.

Лампочку Ильича и радио — в каждый дом! Такую задачу поставили перед собой колхозники Залесовского района. Здесь почти уже все колхозы имеют свои электростанции и радиоузлы.

Укрупнённый прошлой осенью колхоз «Победа» начал строить вторую электростанцию, ведёт работы по механизации трудоёмких процессов на животноводческих фермах.

По четыре килограмма зерна на трудодень получили в прошлом году колхозники артели «Красный пахарь», Шипуновского района. Семья Духовных получила 378 пудов хлеба. Семья Романа Яковлевича Бадудина заработала 264 пуда пшеницы. Только одного хлеба 480 пудов получила семья Воронкиных, купившая радиоприёмник «Родина», швейную машину, велосипед, двухствольное охотничье ружьё, карманные часы. Все члены семьи справили себе обновы к зиме.

Над полями, над горами,
над рекой
Льёт лучи свои над краем
золотистые
То же солнце, что сияет
над Москвой.



Новая гидроэлектростанция в колхозе имени Мичурина, Алтайского района.

По отцовскому завету

Спиридон Спивак — садовод, родом с Украины, из Днепродзержинска. Во время Великой Отечественной войны семья Спивака была эвакуирована в Родниковский район, Алтайского края. Спиридон был на фронте, где получил тяжелое ранение. После излечения в госпитале он демобилизовался. Ехал Спиридон к семье и думал про отцовский завет. Старый Спивак много мечтал о привольных сибирских землях, которые «саженкой не обмеряешь и шапком не обойдешь».

Как увидел фронтовик широкую Кудундинскую степь, да узнал, что и на Алтае растут яблоня, загорелось сердце страстно садовода, и решил Спивак связать свою судьбу с Алтаем. Поговорил с колхозниками, с правленцами и весной 1946 года основал в сельхозартеле имени Свердлова фруктовый сад сразу на семи гектарах. Достал садовод в соседних районах саженцы яблонь: «Ранет пурпуровый», «Любимец», «Грушовка Омская», «Славянка», «Китайка золотая» — всего больше тысячи корней.

Взращенный руками переселенца, молодой сад цветет и плодоносит, украшая колхозную жизнь на алтайской земле.

Осуществленная мечта

За годы сталинских пятилеток на Алтае выросла новая отрасль сельского хозяйства — плодово-ягодное садоводство. Алтайское садоводство — одно из прекрасных порождений колхозного строя. До коллективизации садоводство считалось невозможным в условиях Сибири.

Коренные сибиряки, век не видавшие яблони, говорили: «Картошка — вот наше яблоко!» Смешно было, что переселенцы привозили в своих котомках корешки неизвестных здесь пепинов, наливов и антонов. Они мечтали скрасить жизнь на новом месте садочками около новой хаты. Но сибирская зима и капризная весна уничтожали эту жалкую надежду. Вместо пышной зеленой яблоньки переселенец находил высохшие от морозов и ветров голые прутья.

Нет, одиночным кустарным путем нежную яблоньку в Сибирь залучить не удалось. Чтобы заставить расти и плодоносить в непривычных для них природных условиях яблони и груши, и даже виноград, нужна была мичуринская наука, нужна была этой науке та мощная под-

Колхозному Алтаю нужны люди разных профессий

Под знаменем Ленина, под водительством великого Сталина наша страна твердыми, уверенными шагами идет по пути к коммунизму. Весомо и зримо мы ощущаем черты коммунизма в буднях наших дней. Успешно стираются грани между физическим и умственным трудом, ликвидируется противоположность между городом и деревней.

Мы — в преддверии коммунистического общества. Войти в него мы должны с избытком продуктов и товаров, с новыми благоустроенными агрогородами, с чудесными их зданиями, с парками, с цветущими садами!

Плодородны алтайские земли и край имеет возможность значительно расширить посевные площади, чтобы дать стране больше хлеба и других продуктов, а также сырья для промышленности — в колхозах много свободной, пустующей земли. Богатейшая техника, которую имеют наши МТС и колхозы, позволяет эти земли освоить и поставить на службу строительству коммунизма. Но для этого не хватает людей.

Обширны алтайские пастбища и луга. Дополнительные рабочие руки для ухода за скотом позволили бы намного увеличить общественное продуктивное животноводство. С каждым годом расширяются и другие отрасли колхозного производства.

Неузнаваемо изменился облик алтайской деревни. Если отметить на карте края все колхозные села, куда пришло электричество и радио, где имеются школы и клубы, кино и библиотеки — и карта оживет, она без слов расскажет, насколько бесконечно далеко вперед продвинулась наша социалистическая действительность.

Перешагнув грань, ранее отделявшую город от села, колхозный Алтай живет разнообразной и полнокровной жизнью, наполненной новым, творческим содержанием. Лампочки Ильича и голос Москвы по радио, лекция приехавшего ученого и доклад о международном положении, репетиция

новой пьесы на сцене колхозного театра, читательская конференция по новому произведению советского писателя, горячий спор о новинке, напечатанной в толстом журнале, — всё это будни алтайской деревни.

Широко развернулось в крае сельское культурно-бытовое строительство. Только за последние два года в селах построено 13.100 благоустроенных жилых домов для колхозников, 445 школ, клубов, амбулаторий и других культурно-бытовых зданий. Еще больший размах получило хозяйственное и жилищное строительство в связи с укрупнением колхозов и поселением мелких поселков. В ряде колхозов уже в этом году развертывается строительство хозяйственных центров и новых агрогородов с электростанциями, радиоузлами и другими службами.

Колхозам края нужны хлеборобы и животноводы, трактористы и комбайнеры, шоферы и электрики, радисты и киномеханики, слесари и плотники, садоводы и пчеловоды. Кто бы ни приехал на Алтай — рядовой колхозник, агроном или инженер-строитель — каждый найдет себе работу по специальности и хорошие условия жизни.

Переселенцы из малоземельных районов европейской части страны, переезжая на Алтай, обычно очень быстро осваиваются здесь и за ними вслед едут их родственники и многие односельчане.

Колхозы края готовятся к встрече новых переселенцев. В дружной колхозной семье Алтая они найдут самый радушный прием.

Приезжайте, товарищи, к нам на алтайские просторы! Мы ждем к себе на постоянное жительство колхозников и специалистов различных профессий — людей, которые помогут быстрее освоить неисчислимые богатства Алтая и поставить их на службу делу строительства коммунизма в нашей стране.



Ученик Мичурина, лауреат Сталинской премии Михаил Афанасьевич Лисавенко в саду Алтайской плодово-ягодной станции, которой он руководит.

держка, которую могло дать и дало только Советское государство.

Чтобы мечту о сибирских садах превратить в жизнь, нужны были не только созданные мичуринскими методами устойчивые сорта плодовых деревьев; чтобы эти сорта, эти деревья нашли себе место на сотнях и тысячах гектаров сибирских просторов, нужна была иная материальная, экономическая и общественная основа. Ею обеспечил мичуринскую науку колхозный строй.

Начиная с 1931 года, когда в крае появился первый колхозный сад в сельхозартеле имени Молотова, Шипуновского района, садоводство на Алтае непрерывно растёт. До укрупнения колхозов, проведенного в прошлом году, в крае насчиты-

валось свыше 1200 сельхозартелей, имеющих плодово-ягодные сады.

Большую помощь развитию садоводства в крае оказала Алтайская плодово-ягодная опытная станция, которой бесценно руководит верный ученик Мичурина, ныне лауреат Сталинской премии, доктор сельскохозяйственных наук Михаил Афанасьевич Лисавенко. Возглавляемая им станция вывела десятки новых морозостойких сортов, дающих обилие крупных и вкусных плодов и ягод. Опыт станции и передовые колхозы края наглядно показывают высокую рентабельность садоводства.

В прошлом году, например, в саду опытной станции на участках молодых насаждений яблони, в возрасте до десяти лет, собрано в среднем по четыре тонны плодов



В теплице колхоза имени Молотова, Шипуновского района, выращивают даже лимоны.

Охотник-любитель

Богат Алтай пушным зверем и водоплавающей дичью. Охотник-любитель найдет здесь благодатные места для занятий увлекательным видом спорта.

...Имя Василия Ильича Давыдова знает в Алейском районе всякий, кто интересуется охотой. С детских лет увлекался охотой, — сперва на водоплавающую дичь и зайца, а позже и на лисицу. — Давыдов выработал в себе завидное упорство и выдержку, накопил большой опыт. Это помогает ему в условиях Алейской степи, без собак, одним ружьем промысливать осторожного и хитрого зверя.

В любую погоду, на лыжах, в белом халате выходит Василий Ильич в степь. Редко его минует удача. Лисица, а часто и две — трофей Давыдова в итоге очередного охотничьего выхода. Меткому стрелку вот уже второй десяток лет безупречно служат обычная отечественная «тулка».

Начиная с 1940 года — с того времени, как лисица появилась в Алейской степи, — Давыдов сдал государству более двухсот дорогих лисьих шкурок. Ежегодно перевыполняя план, охотник-любитель неоднократно был премирован.

10 лисьих шкурок сдал охотник ныне и обязался до конца охотничьего сезона выполнить две годовых нормы.

Н. ПЛЕНКИН.

с гектара ранеток и полукультурок в открытой форме, по три тонны крупных яблок — с деревьев в стелющейся форме, а с более старых насаждений, в возрасте от 10 до 16 лет — по десять тонн с гектара ранеток и полукультурок и по шесть тонн — с крупноплодных яблонь в стелющейся форме. Подобные урожаи в садах такого молодого возраста являются рекордными даже для южных районов старого развитого садоводства.

По 100—200 тысяч рублей дохода от садоводства ежегодно получают колхозы имени Орджоникидзе, Алейского района, «Знамя труда», Романовского района, и многие другие. В прославленном колхозе имени Молотова, Шипуновского района, доход от садоводства достиг уже почти четырех миллионов рублей.

Укрупнение колхозов открыло перед Алтаем новые возможности дальнейшего развития садоводства. В этом колхозникам края особенно могут помочь переселенцы из районов развитого садоводства.

Сады Алтая ждут опытных садоводов!

Ответ. редактор С. Т. ГУСЕВ.