



ПАМЯТНА

Район Горного Алтая с его жемужиной Телецким озером — один из красивейших уголков нашей Родины, и его необходимо оберегать.

Не вырубайте деревья и кустарники, не истребляйте птиц и зверей, не загрязняйте места отдыха и прогулок, берегите памятники старины.

Будьте осторожны с огнем! Уход с бивака, обязательно погасите костер. Соблюдайте основные правила и меры предосторожности при путешествиях в горах.

Помните: туристские маршруты в горах — маршруты повышенной опасности! В горах встречаются лавиноопасные места. Прежде чем идти в поход, обязательно посоветуйтесь с более опытными товарищами в Горно-Алтайском областном или Алтайском краевом советах по туризму и экскурсиям.

ТУРИСТУ

УСЛОВНЫЕ ОБОЗНАЧЕНИЯ

- Вероятность путешествия и экскурсия
 - Гостиницы
 - Туристские базы
 - Детские туристские базы
 - Туристские приюты
 - Рекомензуемые места для стоянок туристов
 - Места историко-революционных событий
 - Места исторических сражений
 - Военно-исторические памятники
 - Исторические памятники
 - Памятники выдающимся людям
 - Места жизни и деятельности выдающихся людей
 - Музеи
 - Археологические памятники
 - Каменные изваяния („Каменные бабы“)
 - Интересные объекты природы
 - Живописные скалы
 - Сельскохозяйственные экскурсионные объекты
 - Прочие туристские объекты
- Туристские маршруты и их номера:
- 100 — автомобильные
 - 200 — водные
 - 300 — пешеходные
 - 400 — конные
 - 500 — воздушные
- ГОРНО-АЛТАЙСК** — Центр автономной области
- БИЙСК** — Населенные пункты городского типа
- Чемал** — Населенные пункты сельского типа
- Курайт** — Населенные пункты сельского типа
- Бальктуоль** — Населенные пункты сельского типа
- 1828 — Даты основания населенных пунктов
- Главные безрельсовые дороги
 - Прочие безрельсовые дороги
 - Железные дороги
 - Границы автономных областей
 - Границы районов
 - Границы заповедников
 - 4173 — Отметки высот
 - Пристани
- Примечания: 1. Дороги с автобусным сообщением выделены красным цветом.
2. Центры районов выделены красным цветом.

Неповторим своей красотой
Горный Алтай.
Есть особая прелесть
в зимней горной тайге,
великолепно весеннее цветение
альпийских лугов,
по-кавказски щедро
альпийское лето,
а осенью
многочисленные художники
находят здесь для себя
богатейшую палитру красок

На юге Сибири находится один из самых красивых и богатых районов нашей страны — ГОРНЫЙ АЛТАЙ. Но Алтай — это не только горы, это и необозримые степи, и уникальные ленточные боры, и Горная Кошанья (за пределами схемы) — район с мощными месторождениями мрамора и самоцветов — яшм и порфира, изделия из которых украшают многие музеи нашей страны.

Алтай в переводе с тюркского означает „Золотые горы“. Изумительно красивые горы с белоснежными вершинами, одетые в зеленый бархат буйной растительности, стремительные горные реки с прозрачной, как хрусталь, водой, альпийские луга с пестрым покрывалом цветов, бесчисленное множество больших и малых горных и горно-таежных озер и несметные богатства недр — все это издавна привлекало сюда многих людей.

Интерес к Алтаю не ослаб и сейчас. Нет, пожалуй, ни одного любителя природы, который бы не мечтал здесь побывать. Сотни туристских групп устремляются сюда каждый год и пересекают Горный Алтай в разных направлениях.

Ну, а „жемужиной“ Алтая является знаменитое ТЕЛЕЦКОЕ озеро, славящееся своей первобытной чарующей красотой. И большинство групп планируют свое путешествие по Алтаю так, чтобы обязательно побывать на этом изумрудном озере.

Климат Алтая в целом резко континентальный: очень жаркое лето и лютая зима. Осадки распределены неравномерно. В северо-восточной части Горного Алтая количество осадков достигает 1000 мм и более в год, в равнинной части — не более 500 мм. Наибольшее количество осадков приходится на июнь — июль и декабрь — февраль.

В Горном Алтае ярко выражена вертикальная зональность: степная зона, лесная, высокогорная (альпийская) и каменистая, лишайная растительности нивальная зона.

В степной части преобладают уникальные ленточные осоложенные боры, а горы покрыты в основном дремучей тайгой, которая чередуется с высокотравными таскными полянами. Особенно богат Алтай ягодными кустарниками.

Животный мир также богат и разнообразен. Большое количество промысловых животных и птиц обитают на Алтае. Здесь встречаются медведь, волк, рысь, россомаха, снежный барс, соболь, выдра, норка, белка и многие другие представители животного мира, а из птиц — дрозд, маляр, козодой, кабан, сибирский козорог, архар, северный олень и антилопа-дазерен. В поймах степных рек большое количество водоплавающих: утки, гуси, лебеди.

Основные реки Горного Алтая: Катунь, Бия, Чулышман, Башкаус, Аргут, Чуя. Масса озер расположена и в равнинной, и в горной части.

Реки и некоторые озера богаты рыбой. Наиболее ценные породы представлены осетром, стерлядью, нельмой, сырком, тайменем, харисом, усучком и телецким сигом.

Русские давно интересовались этим богатым краем и предпринимали попытки пройти в центр этой загадочной дикой страны. О богатствах Алтая доносили слухи от беглых крестьян и старообрядцев, которые старались уйти, как они называли, в „ничейные земли“.

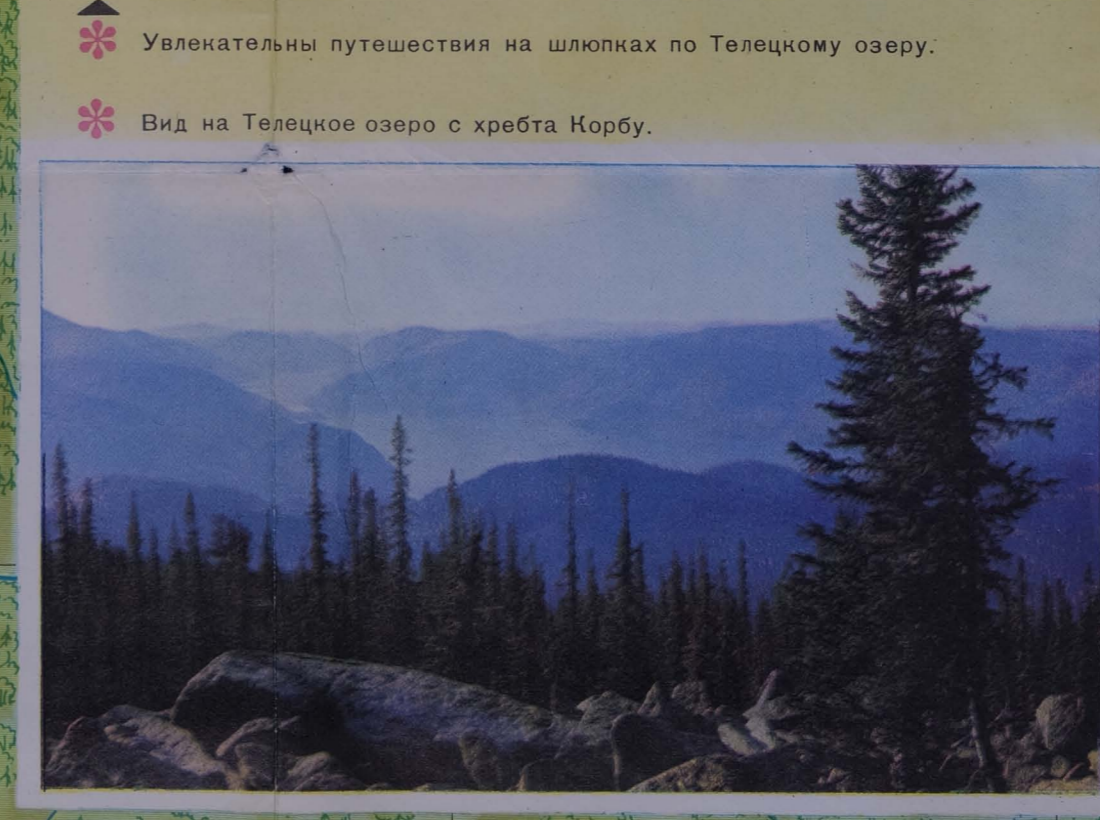
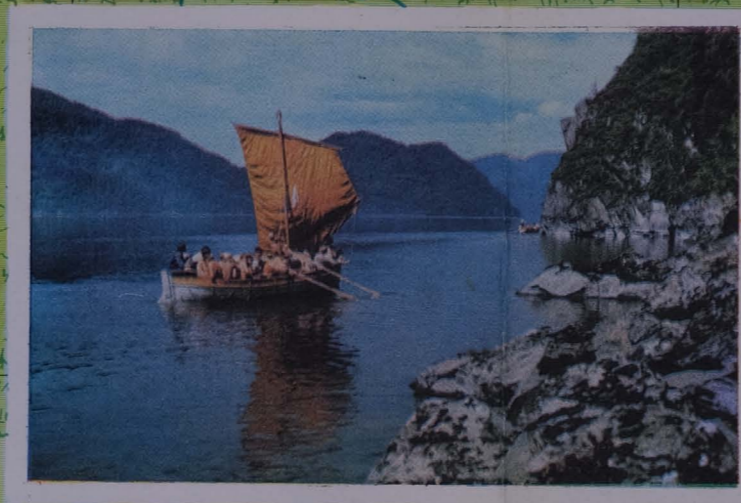
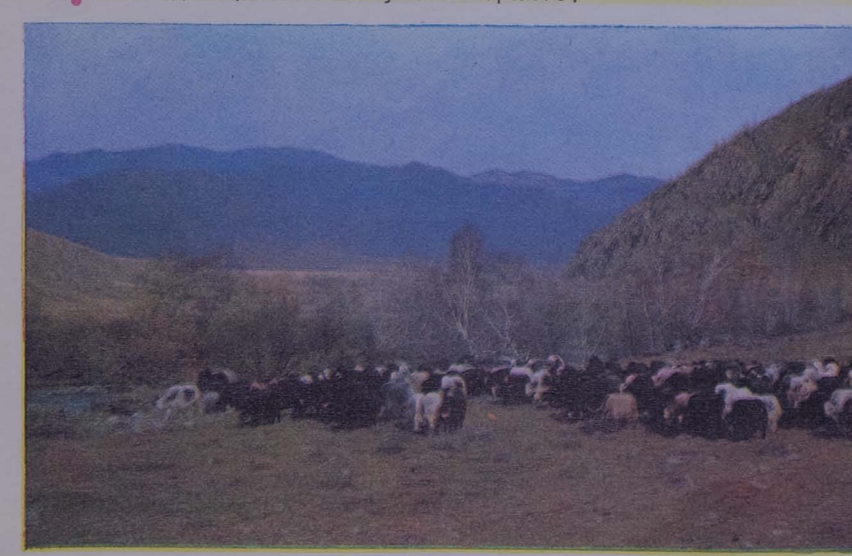
В 1633 г. русским удалось проникнуть в глубь Алтая. Это был казачий отряд под руководством боярского сына Петра Собакинского. Его отряд вышел на земли, лежащие между слиянием Бии и Катунь, а затем к Телецкому озеру.

Племена, населявшие земли Алтая, в 1756 году обратились к русским властям в Бийске с просьбой принять их под свою защиту. Русское правительство через сибирского губернатора удовлетворило их просьбу, и 1756 год считается официальной датой добровольного вхождения алтайцев в состав России.

За все эти годы сотни различных экспедиций исколесили Алтай вдоль и поперек, исследуя этот богатый нетронутый край. А в последние годы Алтай, особенно Горный Алтай, становится районом массового туризма.

В Горном Алтае сконцентрировано большинство плановых и самостоятельных туристских маршрутов. Все они в различных направлениях пересекают Горный Алтай и имеют различные категории сложности — от простых, экскурсионного характера до сложных, четвертой категории сложности. Поэтому по маршрутам Алтая могут путешествовать люди различного возраста и разной физической подготовки. Все туристские маршруты начинаются в Бийске, который называют воротами Горного Алтая.

Стадо сарлыков на Чуйском тракте.



Увлекательно путешествие на шлюпках по Телецкому озеру.
Вид на Телецкое озеро с хребта Корбу.