

35.12кр
к 619

Б 1441334

КОЛЫВАНЬ КАМНЕРЕЗНАЯ

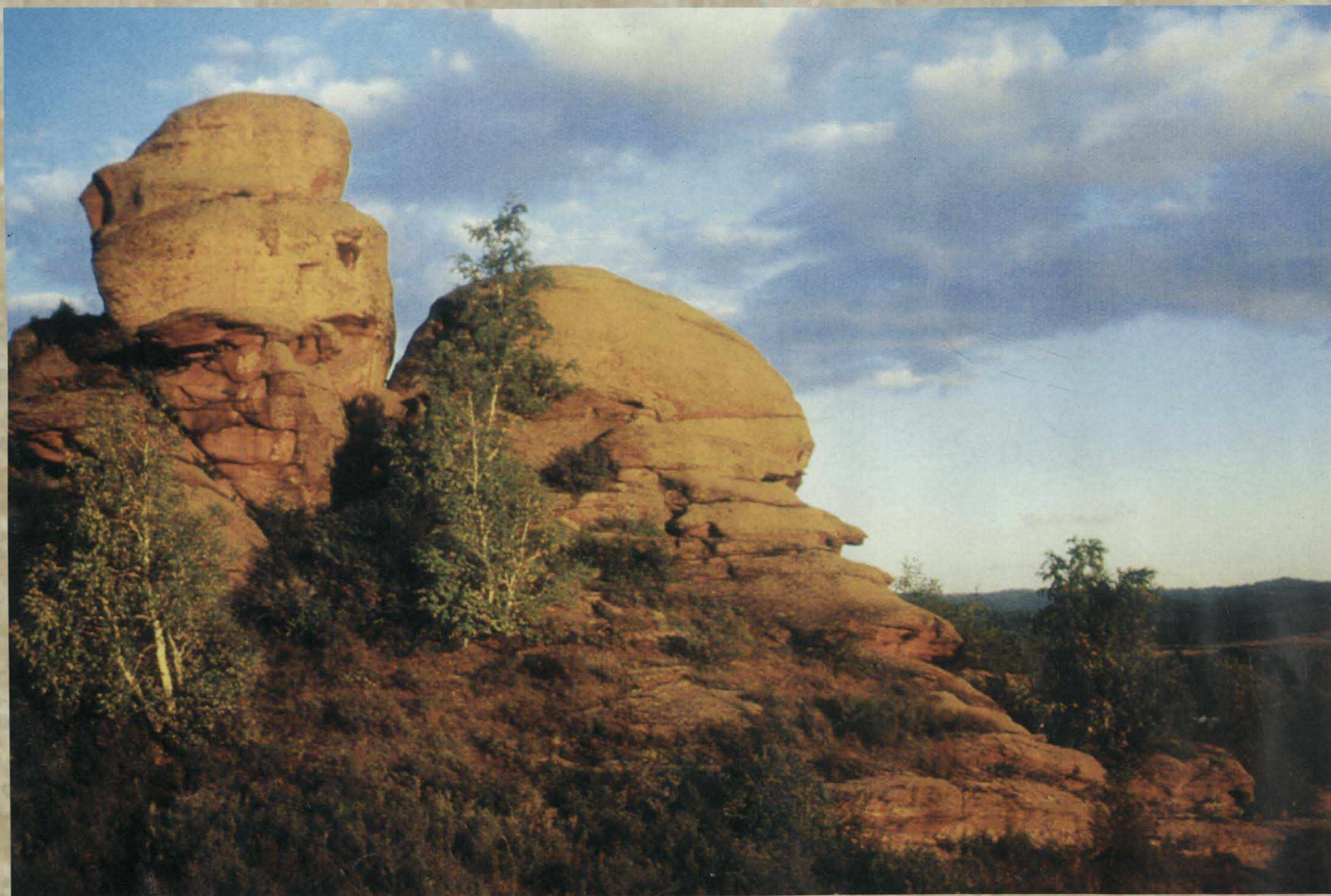
2001

Б 444834



КОЛЫВАНЬ КАМНЕРЕЗНАЯ

Электронная библиотека АКУНБ, elib.altlib.ru



Каменные изваяния на Копьянском озере, созданные ветром

Администрация Алтайского края
Государственное унитарное предприятие "Алтайавтодор"
Государственное унитарное дочернее предприятие
"Колыванский камнерезный завод им. И.И. Ползунова"

КОЛЫВАНЬ камнерезная

Камнерезное искусство Алтая

Б 1441834 *м*

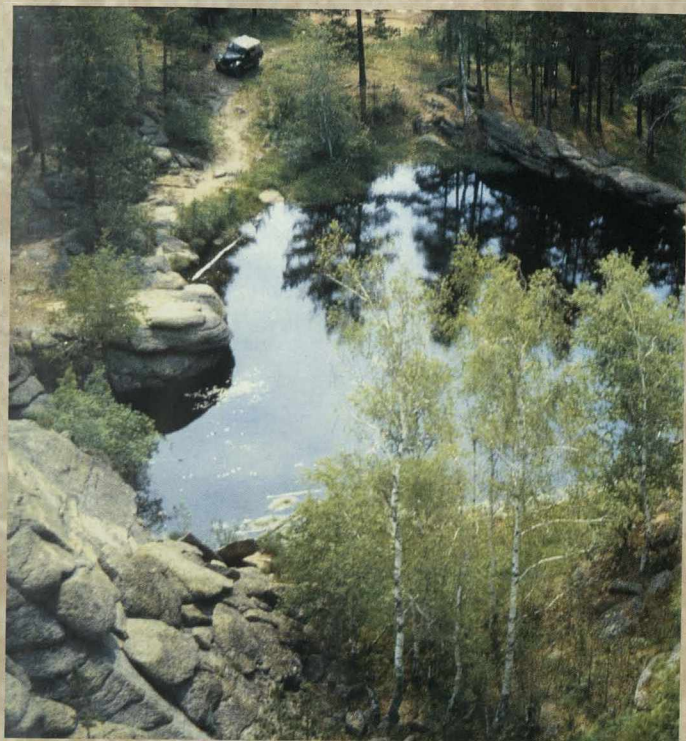


Электронная библиотека АКУНБ, eliv.altlib.ru

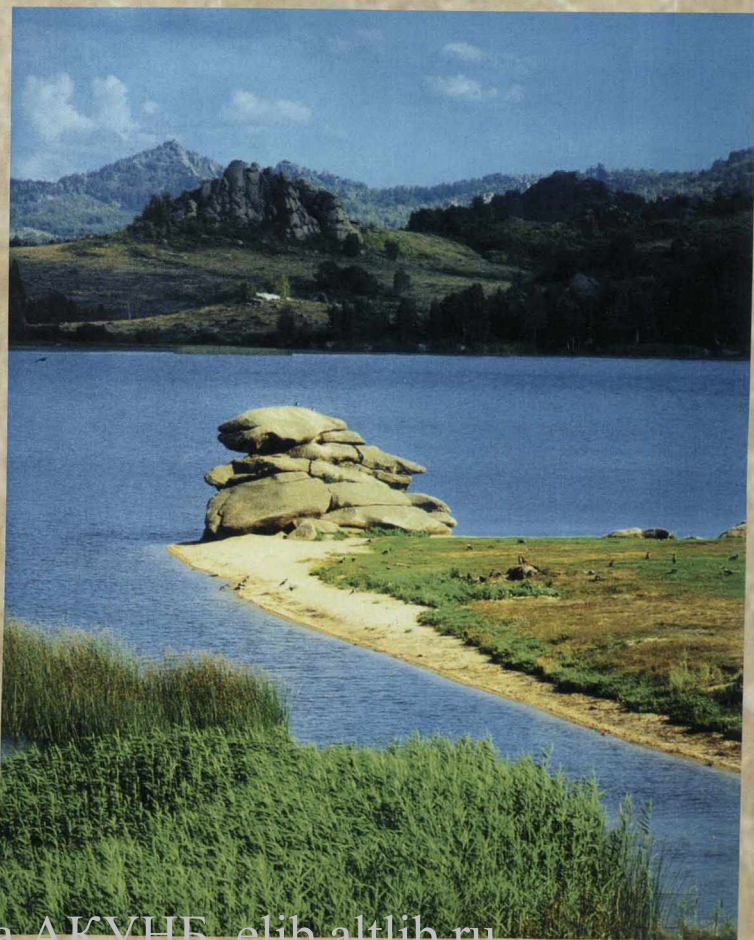


Окрестности поселка Колывань

Электронная библиотека АКУНБ, elib.altlib.ru



В окрестностях поселка Колывань



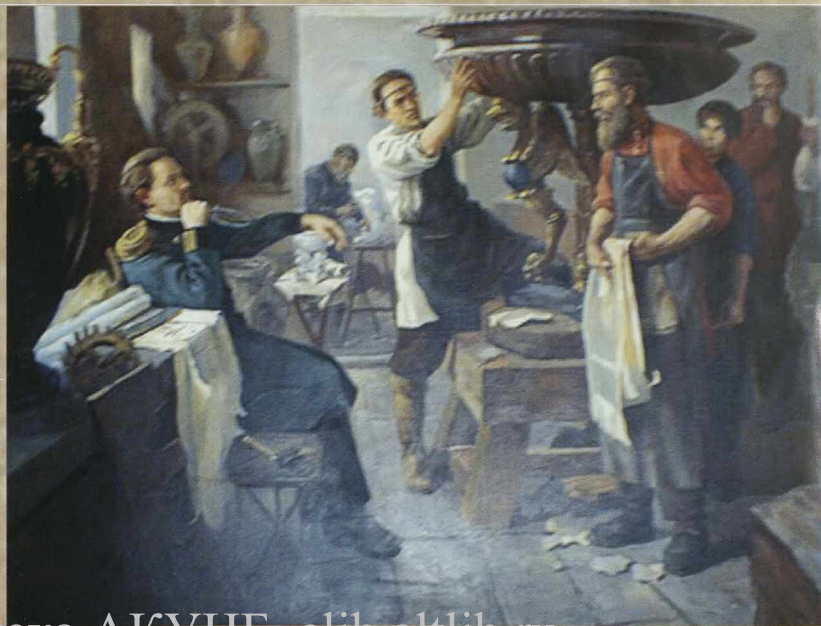
Алтайский край прекрасен и удивителен. Реликтовые сосновые боры, бескрайние степи, широкие полноводные реки, озера - красота этих мест вызывает восторг и восхищение. Жемчужиной природы края являются предгорья Алтая. Именно там 200 лет назад был основан поселок Колывань.

Колываней на земле несколько. Но есть Колывань изначальная, камнерезная, самоцветная. Она одна. На Алтае.



*Торшер. Коргоцкий порфир.
1805-1807 гг. Проект
А.Н. Воронихина и К. Росси.
Мастер Ф.В. Стрижков.
Государственный Эрмитаж*

Вторая половина 18 века в России - время, когда стремление к пышности и роскоши порождало затеи нового небывалого убранства дворцов, когда, как в Древнем Риме, в Петербург свозили сокровища Востока и Запада. По свидетельству П.А. Соймонова - сановника императорского двора, управляющего делами Колывановоскресенских заводов при Кабинете Его Императорского Величества - "минералогия сделалась ныне болезнью всеобщую, все руды собирают, у всех просят..." Именно Соймонов инициировал Барнаульское горное начальство на поиски самоцветных камней, ссылаясь на указание Екатерины II "о сыскании тех мест, где находятся камня".



Культура камня на Алтае существует не один век. Академик А.П. Окладников в исследованиях пишет, что человек на Алтае начал обрабатывать дикий камень около 70 тысяч лет назад.

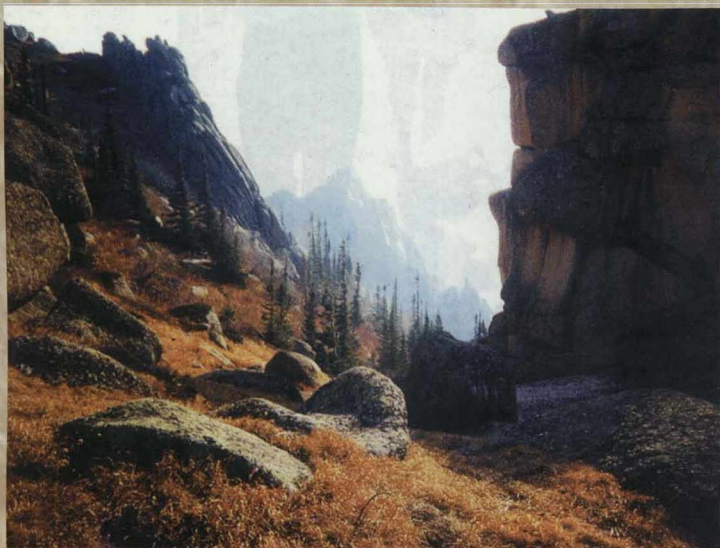
Впервые представленные императрице Екатерине II и её придворному окружению в 1785 году алтайские порфиры и яшмы вызвали восторженные отзывы.



Село Кольвань



Заготовка камня для изготовления "Царичи ваз"



Окрестности поселка Кольвань

был непростительно поспешен - алтайские камни по красоте "несамодействительны!"

Самодействительность, самоцветность алтайских камней была подтверждена в 1786 году. Весной этого года к верховьям больших и малых алтайских рек из Кольвани, Змеиногорска, Барнаула и Локтя направились девять поисковых партий. Два имени с тех пор вписались в историю Алтая: Петр Шангин и Филипп Риддер. Именем последнего позже был назван поселок-рудник. Но несмотря на то, что фамилии Шангина нет на географической карте края, результаты его маршрута вверх по Чарышу, Коргону, Хаир-Кумину не утратили значения по сей день. Им открыто всемирно известное Коргонское месторождение порфиритов.

Коргонские камни привлекли Петра Шангина необыкновенным множеством оттенков: от светло-серого до темно-багрового. Рисунок их, то равномерно-пятнистый, то струисто-полосчатый, созданный, казалось, небрежным воображением природы, лучше всего убеждал - алтайские камни уникальны.

Ни один путешественник XVIII - XIX веков, отправляясь в глубь Алтая, не миновал примечательного места под горой Синюхой - Горной Кольвани. Посещение её обыкновенно входило в маршрут поездки, поскольку всем хотелось увидеть собственными глазами колыбель горного дела на Алтае.

Кольвань начата стараниями русских горнопромышленников Демидовых. Первые медеплавильные печи под Синюхой закурились в 1725 году. С тех пор они взвили свои дымы в нескольких местах Алтая: в устье Барнаулки и Касмалы, на Ульбе, на Алее. Рудное начало Кольвани - это как бы металлургическая прелюдия к её камнерезной судьбе. Но есть у Кольвани предшественник на крутом изгибе равнинного Алея. Место это названо кратко и точно - Локоть. На Локтевском сереброплавильном заводе в 1786 году были опробованы на шлифовальных кругах первые образцы алтайских самоцветов. Началу нового ремесла - резке, полировке, шлифовке камней предшествовали годы изучения недр Алтайских гор.

Первые шаги по изучению поделочных камней на Алтае относятся ко времени ревизионной поездки бригадира Беера в 1744 году. Цель его визита известна. Он должен был установить, есть ли в алтайских рудах серебро.

Но серебро серебром, а вот камни бригадир Беер и его помощник Иван Опарышев проглядели, не смогли оценить по достоинству. Вывод их

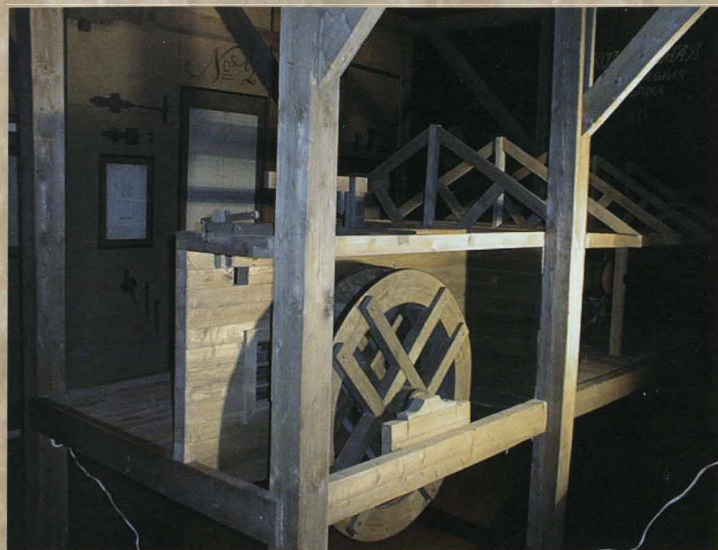
Разнообразие их подтвердила находка Риддером пятнистой розовой брекчи, она так и названа - риддерской. Непохожесть на все другие камни России доказывали первые же образцы ревневской зелено-волнистой яшмы, доставленной в Локоть Кузинским в 1789 году.

Но не разноцветные камни стали тем материалом, из которого были сделаны первые алтайские вазы. Они были сработаны из черного локтевского порфира в то время, когда поисковые партии шли вдоль утесистых берегов к высокогорьям. Локтевский порфир находился рядом с заводом и потому первым оказался в руках петергофского камнедельного мастера Петра Бакланова, прибывшего на Алтай налаживать камнерезное дело. Именно этот мастер, появившись на Алтае 200 лет назад, начал приобщать молодых алтайских мастеровых к культуре обработки камня, едва не утраченной на Руси в результате нашествия татаро-монголов и возрожденной стараниями Петра I.

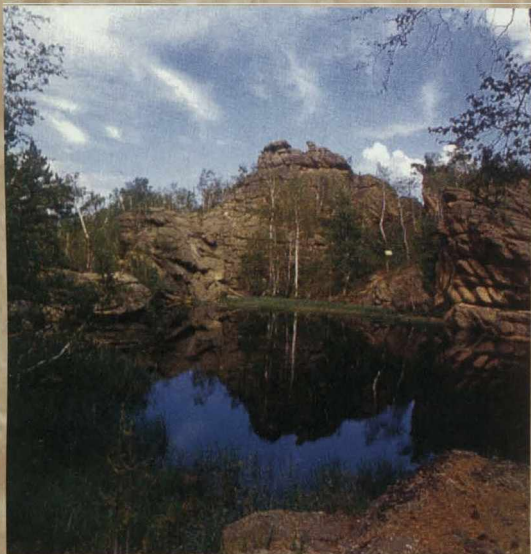
На Локтевском заводе встретил петергофский камнерез юного Филиппа Стрижкова. Им недолго пришлось быть рядом, в 1791 году Бакланов умер, но и пяти лет ежедневного общения с настоящим камнерезом было достаточно для талантливого сибиряка, чтобы его "по смерти мастера из Петергофа" назначили главным на Локтевской шлифовальной мельнице.

Чему же научился Филипп Стрижков?

Об этом лучше судить, проходя по залам Павловского дворца-музея, по анфиладам Государственного Эрмитажа, где среди жемчужин мирового искусства находятся вазы, торшеры, чаши, колонны, сделанные алтайскими камнерезами. В парадной библиотеке в Павловском дворце есть две небольшие чаши из риддерской брекчи. Они сделаны в 1794 году. Стрижков сам доставлял их в Петербург, сам представлял чиновникам царского кабинета результат не ручной, а машинной обработки камня. Камнерезная машина - его детище, его изобретение - ускорила обработку камня в десять раз. Технические способности в этом мастере-самородке удивительно гармонично сочетались с чутьем художника. Именно поэтому Стрижков хорошо понимал замыслы столичных архитекторов Кварнеги, Росси, Воронихина, по рисункам которых вытачивались вазы, чаши, канделябры.



Макет шлифовальной мельницы



Озеро у скалы Очаровательной

Изделия предшественницы Колывани - Локтевской шлифовальной мельницы - были невелики по размерам. Её вазы высотой не более метра, мелкие настольные украшения, столовые доски, детали драгохранительниц, но в них отразилась настойчивость русских рабочих в овладении совершенно необычным для Сибири ремеслом.

Локоть - это камнерезное предисловие в Колывани. В конце XVIII века завод потерял свое сереброплавильное значение и был закрыт, а строительство новой камнерезной фабрики ниже старой плотины дало колыбели горнорудного дела на Алтае второе дыхание.

Колыванская камнерезная фабрика была построена в 1802 году Филиппом Васильевичем Стрижковым. К тому времени это был уже зрелый 33-летний мастер. Здание фабрики существует до сих пор, оно не претерпело никаких существенных перестроек, так же как и свидетельница демидовских деяний - первая на Алтае плотина. Водяное колесо привело в движение каменные машины Филиппа Стрижкова. По сравнению с другими российскими камнерезными фабриками того времени - Петергофской и Екатеринбургской - был сделан своеобразный шаг вперед, так как Колывань настраивалась работать над крупными вещами, и в этом равных ей не было.

Вазы из алтайских самоцветов вошли не только в историю русского декоративно-прикладного искусства. Некоторые из них связаны с историей дипломатии. В этом смысле чрезвычайно любопытна судьба квадратной чаши из коргонского порфира. Чаша была закончена в 1806 году. В столицу её сопровождал отдельщик Яков Протопопов. Везли чашу почти полгода, а когда она появилась в столице и была представлена Александру I, то он решил, что эта чаша может быть достойным ответным подарком на французские фарфоровые вазы, подаренные ему Наполеоном после заключения Тильзитского мира. Сопровождал царский подарок в Париж колыванский мастеровой человек Яков Протопопов. Колыванский мастер вернулся только в 1809 году, когда его уже не ждали ни жена, ни начальство.

Но путешественник был жив, здоров, бодр и, начиная рассказ о своей встрече с Наполеоном, говаривал: "А вот у меня в Париже ...". Фраза не исчезла, и то место в поселке, где жил отдельщик Протопопов, так и зовется до сих пор "Парижем".

История этой вещи интересна ещё тем, что у чаши есть три сестры. Две пропали без вести, след их потерян, но одна осталась в России и находится сейчас в Государственном Эрмитаже.

Там же хранятся и удивительные не только по красоте, но и по размерам круглая чаша на химерах из коргонского порфира, работа 1810 года, и чаша эллиптической формы из зелено-волнистой ревневской яшмы. Её привезли в Петербург в 1819 году.

Колыванские изделия, большие и малые, разошлись по белу свету. Несколько вещей подарено монаршими руками в XIX веке и теперь находятся в Турции, Японии, Швеции. Колыванские изделия из музеев Санкт-Петербурга и его пригородов экспонируются на всемирных выставках в Париже, Чикаго, Лондоне и Вене. Их не раз заслуженно отмечали дипломами и медалями.

К сожалению, не все ещё известно о тех изделиях алтайских камнерезов, что находятся у нас стране, но по каким-то причинам не попали в музейные собрания. Долгое время не было известно ни одной вещи, подписанной Михаилом Лаулиным. Так и считали искусствоведы, что этот последователь Филиппа Стрижкова, умершего в 1811 году, не оставил своего имени на камне. Но вот в потоке вещей, поступавших в Музей изобразительных искусств имени А.С. Пушкина на Волхонке в Москве, появилась ваза из нежно-розового белорецкого кварцита. Камнерезы прошлого века называли его агатом, он найден подле Белорецкого форпоста в 1806 году. Камень этот неповторим, его не спутаешь ни с каким другим - он именно алтайский. На плинте вазы подпись: "Колыванская шлифовальная фабрика, 1825 год, мастер М. Лаулин".

Не все крупные чаши и вазы известны широко по той причине, что они с некоторых пор перестали быть достоянием музеев. Так случилось с двумя вазами из ревневской яшмы 1836 года. Они оказались в Доме ученых (бывшем дворце князя Юсупова) в городе Санкт-Петербурге. Две чаши работы 1856 и 1857 годов переехали в Москву при организации Румянцевского музея в 1862 году. А в 1921 году после реформирования музея, когда всё его здание было полностью отдано под книжное собрание, колыванские чаши остались при библиотеке. В настоящее время они украшают вход в диссертационный зал Российской государственной библиотеки (бывший дом Пашкова).

Еще менее известна овальная чаша из коргонского порфира, установленная в сквере Дома пионеров в Санкт-Петербурге. А ведь у неё любопытное прошлое. Чаша в 1861 году гостила в Лондоне, и весьма успешно, - вернулась бронзовым призером выставки.

История Колывани камнерезной, её изделий, её мастеров еще не предстала перед нами полностью. Она тем более интересна для изучения, что в Колывани сейчас возрождаются камнерезные традиции.

Был период в первые советские годы, в годы послевоенные, когда Колывань работала только над техническими изделиями, которые выпускаются также и в настоящее время.

Если вчитаться в историю завода внимательней, то обнаружится, что с первых дней существования ремесла камнерезов на Алтае были мастера, которые работали исключительно над предметами мелкой пластики: перстнями, камнями, печатями. Последних в Колывани было вырезано великое множество, они разошлись от Петербурга до Нерчинска, оттисками колыванских печатей помечены многие архивные документы страны.

До нас почти не дошли колыванские антики: инталы и камеи. О том, что они вырезались на дореволюционной фабрике, говорят архивные материалы.

Во второй половине XIX века камнерезы Колывани немало работали над анималистическими скульптурами малых размеров. Местонахождение этих вещей не известно, но тем не менее документы свидетельствуют: умели на Алтае художественно осмыслить камень, создавая не только традиционно крупные вазы и чаши. Так что Колывани есть к чему возвращаться и очень важно, что первые шаги в этом направлении сделаны.

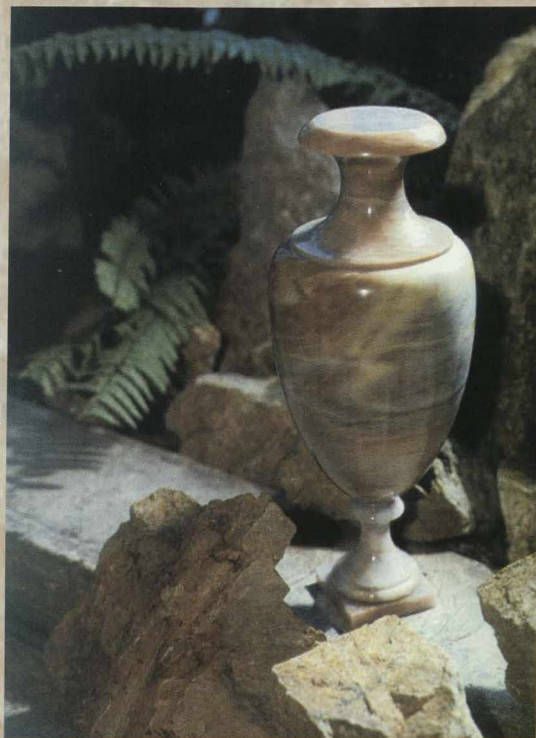
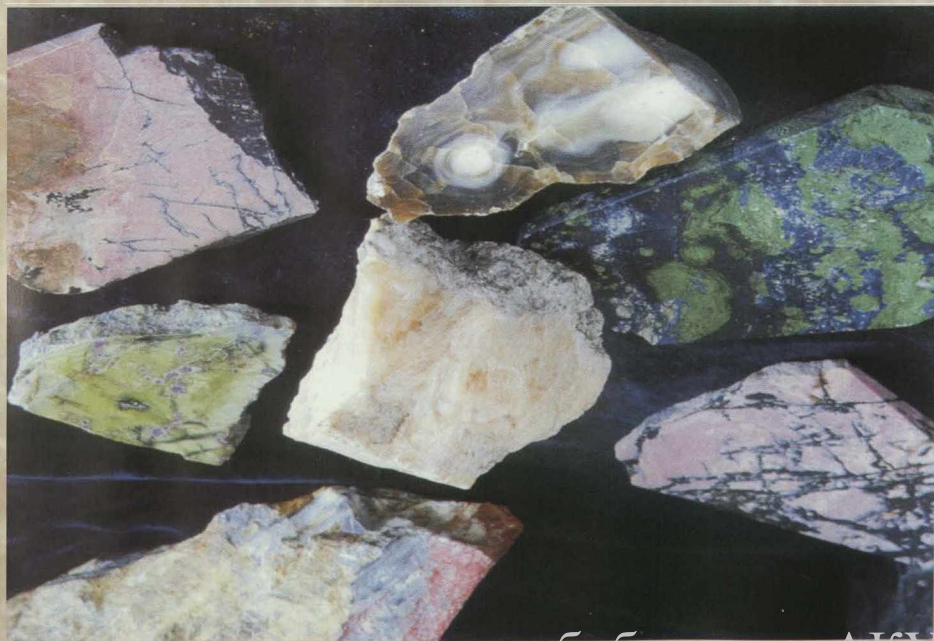


Окрестности поселка Колывань



Алтайские камни играют многоцветьем: особенно известны зеленые ревневские яшмы - волнистая, мелкоструйчатая, парчовая, вишневый большереченский кварцит, пятнистая риддерская брекчия, коргонские порфиры разных цветов, копейчатая и сургучная яшмы, розоватый белорецкий кварцит, белый порфир с затейливым рисунком.

Алтайский камень неповторим. Алтайские самоцветы сравнивали с известными всему миру античными порфирами, с камнями Древнего Египта.





Всего за время существования фабрики изготовлено около 900 значительных произведений, большая их часть сохранилась до сегодняшнего времени.

Только в каталоге Петербургского Эрмитажа 89 ваз, торшеров, чаш и 4 камеи. Период расцвета фабрики-первая половина XIX века.

В Колывани сложились династии мастеров-камнерезов: Ивачевых, Басмановых, Поднебесных, Мурзинцевых, Воротниковых.

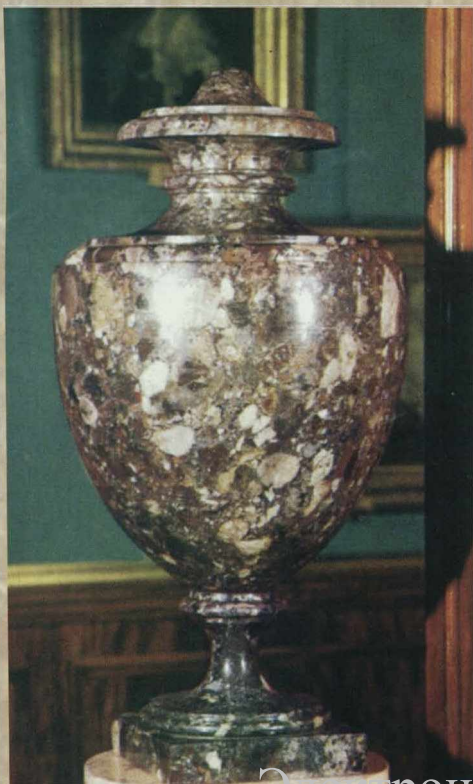
*Ваза из ревневской яшмы.
Первая половина XIX в.
Автор проекта Карл Росси.
Государственный Эрмитаж*



Чаша круглая.
Коргонский порфир. 1854 г.
Государственный Эрмитаж

Чаша круглая.
Риддерская брекчия. 1794 г.
Автор и мастер Ф. В. Стрижков.
Павловский дворец-музей

Ваза. Хаир-куминская брекчия.
1788 г. Мастер П. Бакланов.
Государственный Эрмитаж



*Ваза. Реевская яшма.
1808 г. Проект А.Н. Воронихина.
Бронза по рисунку К.И. Росси.
Русский музей*



Изделия имели лаконичные обтекаемые формы, гладко отполированная их поверхность подчеркивала выразительность самого камня и его декоративные качества. Эти формы не только отвечали принципам классицизма, господствовавшего в первой половине XIX века в архитектуре и искусстве, но и диктовались самим, труднейшим в обработке, материалом.

Заказчиком этих изделий являлся Кабинет, изготавливали их по эскизам лучших русских архитекторов А. Воронихина, Ч.Камерона, Д.Кваренги, К.Росси.

*Ваза. Реевская яшма.
1808 г. Проект А.Н. Воронихина.
Бронза по рисунку К.И. Росси.
Русский музей*





Ваза. Пустынниковский кварцит.
1804 г. Проект А.Н. Воронихина.
Мастер Ф.В. Стрижков
Государственный Эрмитаж



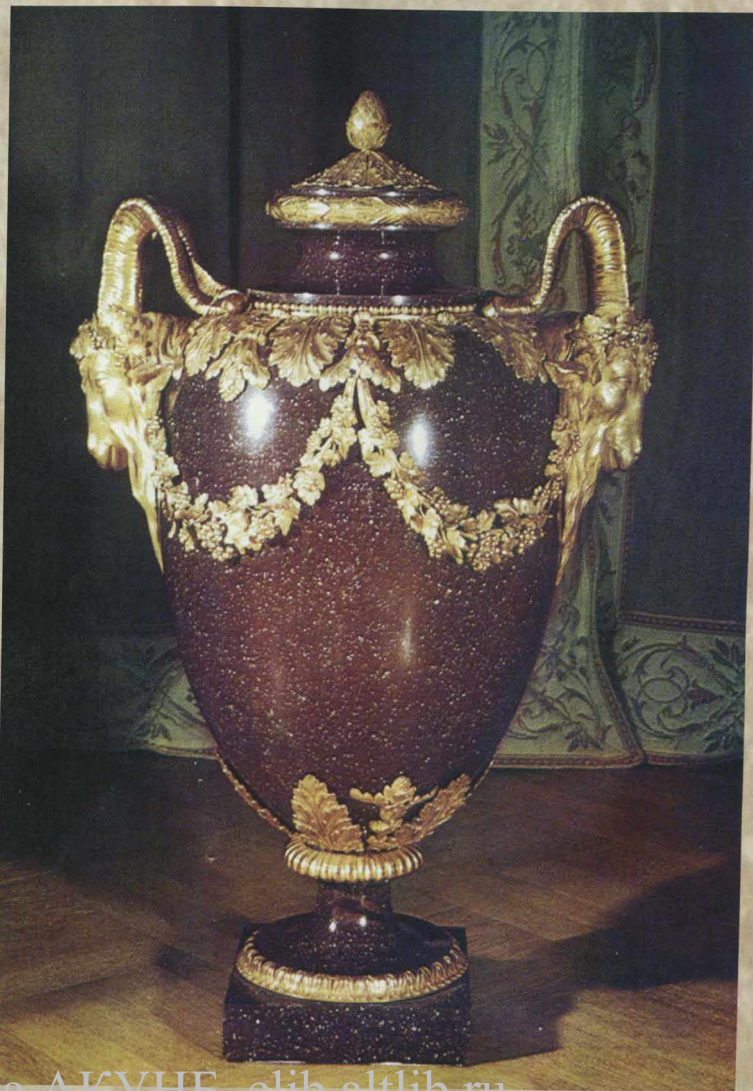
Ваза. Большереченский порфир.
1803 г. Проект А.Н. Воронихина.
Мастер Ф.В. Стрижков
Государственный Эрмитаж



Камень "Родомысл". Союзная яшма.
Копия 1839 г. Мастер Ф.Е. Голубцов.
Музей Копыванского камнерезного завода



Ваза. Коргонский порфир.
1789 г. Мастер П. Бакланов.
Павловский дворец-музей





Чаша крулая. Коргонский порфир.
1811 г. Проект А.Н. Воронихина
Мастер Ф.В. Стрижков
Государственный Эрмитаж

Чаша овальная. Коргонский порфир.
1805 г. Автор и исполнитель
проекта А.Н. Воронихин.
Государственный Эрмитаж





Одно из наиболее известных произведений - "Царица ваз" из зеленоволнистой ревневской яшмы с овальной чашей диаметром 504*322 см, высотой 257 см, весом 16 тонн. Её обрабатывали более 11 лет только на фабрике, не считая предварительной обтёски глыбы в карьере. В 1843 году она была доставлена в Санкт-Петербург.

Чаша овальная ("Царица ваз"). Ревневская яшма. 1820 - 1843 г.г. Автор проекта А.И. Мельников. Исполнители И.М. Ивачев, И.С. Колычев, И.М. Коновалов. Государственный Эрмитаж



Торшер. Коргонский порфир.
Первая половина XIX в.
Автор И. Гальберг
Государственный Эрмитаж



Торшер. Коргонский порфир.
1850 г. Фрагмент.
Государственный Эрмитаж



Чаша квадратная.
Коргонский порфир. 1845 г.
Государственный Эрмитаж



Чаша-треножник.
Коргонский порфир.
1856-1861 г.г. Фрагмент.
Государственный Эрмитаж



Чаша-треножник. Коргонский порфир.
Экспонировалась на Всемирной выставке в Лондоне.
1861 г. Автор Пранк. Исполнитель И.М. Злобин
Государственный Эрмитаж



Ваза. Коргонская копейчатая яшма.
1789 г. Мастер П. Бакланов.
Государственный Эрмитаж



Светильник на вазе. Коргонский порфир.
1810 г. Автор А.Н. Воронихин.
Мастер Ф.В. Стрижков.
Государственный Эрмитаж

Пресс-папье "Барс,
терзающий крокодила".
Порфир, яшма, нерчинский агат.
1866 г. Пушкинский дворец-музей



Ваза. Коргонский порфир.
1808 г. Автор А. Воронихин
Государственный Эрмитаж



Ваза формы "медичи".
Риддерская брекчия.
1806 г. Мастер Ф. В. Стрижков.
Государственный Эрмитаж



Ваза формы "медичи".
Корганский порфир.
1853 г. Проект К. Росси.
Государственный Эрмитаж



Ваза. Реевская яшма.
1849 г. Проект И.И. Гальберга.
Павловский дворец-музей



Активное возрождение камнерезного искусства Алтая началось с 1975 года, когда ЦК КПСС принял постановление "О народных художественных промыслах". Алтайский краевой музей изобразительных и прикладных искусств организовал выставку "Камнерезное искусство Алтая", посвященную 175-летию камнерезного завода. Экспонаты-участники выставки были привезены из Государственного Эрмитажа, из Павловского дворца-музея. На материале выставки была организована конференция, где была высказана мысль о необходимости возрождения уникального промысла. Первым заказчиком завода стал музей. Три вазы выполнили старые мастера-камнерезы для музея по образцам произведений, находящихся в Павловском дворце-музее. Как символ возрождения промысла у въезда в поселок Кольвань была установлена ваза.

Над созданием вазы, посвященной 250-летию г. Барнаула, работали художники и архитекторы краевого центра - член СХ СССР, художник-монументалист Г. Алексеев, архитекторы С. Зенков, А. Шимин, москвичи-народный художник РСФСР М.М. Тараев, заслуженные художники РСФСР Л.Н. Уртаева, С.М. Буданов. По их проектам кольянские камнерезы выполнили вазы "Орденская", "Возрождение", "Кольвань", представленные на республиканских и всесоюзных выставках.

*Ваза, посвященная 250-летию
г. Змеиногорска. Ревневская яшма.
1984 г. Мастер А.А. Дербенёв.
г. Змеиногорск*

*Окрестности поселка
Кольвань*



Ваза "Орденская". Черный локтевский порфир.
Экспонировалась на Всесоюзной выставке в Москве.
1984 г. Мастер М.М. Тараев



Ваза. Риддерская брекчия.
1979 г. Государственный
художественный музей
Алтайского края



Ваза. Ревневская яшма.
1980 г. Проект Г.П. Алексеева.
Мастера В.В. Ильин и А.Ф. Усов.
г. Барнаул

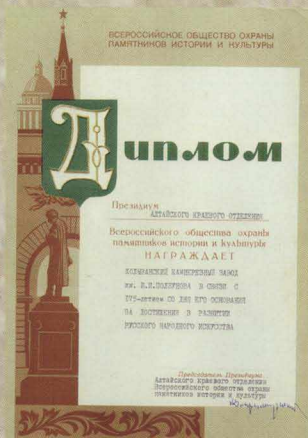
Художник-камнерез
В.В. Сапрыкин.
Работа над вазой

Художественная продукция завода органично вошла в интерьеры общественных зданий. Панно, выполненные в технике "флорентийская мозаика", украсили здание Барнаульского речного вокзала, фойе Дворца культуры моторостроителей.

По новым вазам можно судить, что не оскудели Алтайские горы самоцветным камнем, богат край мастерами, способными оживить редчайшие по красоте алтайские яшмы и порфиры и, как выражались старые камнерезы, "придать камню лицо"!

В создании экономической основы для развития завода приняло участие и государственное унитарное предприятие "Алтай-автодор". По решению Алтайского крайисполкома № 247-п от 16.06.1987г. Алтайавтодор осуществлял в 1987-1992 годах строительство 57 км дороги Курья - Колывань с усовершенствованным покрытием и ремонт дороги Колывань - пос. 8 Марта с твердым покрытием.





Художник-камнерез
А.А. Дербенев.
Работа над вазой



Многое сделали для развития алтайского камнерезного искусства художники и мастера завода А.Ф. Усов, С.В. Плюхин, В.В. Ильин, В.Г. Петров, В.В. Сапрыкин, А.А. Дербенев, О.В. Демидов.

Художники-камнерезы
О.В. Демидов и М.В. Турнаев
с учеником



Чаша. Корго́нский порфир.
1952 г. Мастер А. И. Воротников.
Алтайский краеведческий музей

Панно, выполненное в технике "флорентийская мозаика"
из алтайских самоцветных камней (фрагмент). 1984 г.
Авторы проекта О.М. и Г.П. Алексеевы.
Речной вокзал г. Барнаул





2 октября 1998 года постановлением администрации Алтайского края за подписью Главы администрации А.А. Сурикова "Колыванский камнерезный завод им. И.И. Ползунова" был передан государственному унитарному предприятию "Алтайавтодор".

В феврале 1999 года завод вошел в состав ГУП "Алтайавтодор" в качестве дочернего предприятия.

В 2000 году на заводе было установлено новое оборудование в цехе обработки ювелирных изделий, с помощью новой аппаратуры налажено восстановление отработанных дисковых алмазных пил. Завод получил несколько крупных заказов на изготовление облицовочной плитки, бордюрного камня, гранитных ступеней, цилиндрических каменных рубашек для химической промышленности. Кроме того, предприятие сегодня выпускает ювелирные изделия, художественные изделия: вазы, шкатулки, письменные приборы, мозаичные панно, столы с инкрустацией, балясины.

Можно с уверенностью сказать, что возрождение былой славы камнерезного искусства на Алтае началось. И процесс этот идет при активной поддержке краевой администрации. Для активизации подготовки празднования двухсотлетия основания Колыванского камнерезного завода администрацией Алтайского края было принято соответствующее постановление. Контроль за его исполнением возложен на заместителя главы администрации края В.С. Германенко.

*Мозаичное панно-икона "Святой Николай".
1992 г. Мастер А.А. Дербенев.
Никольская церковь г. Барнаул*



Мозаичное панно "Водопад".
2000 г. Автор С.В. Глюхин.
Мастер В.В. Святочев.



Мозаичное панно "Снегири".
Автор О.В. Демидов.
Мастер В.В. Святочев.

В марте 2001 года предприятие удостоено большой золотой медали девятой международной сибирской ярмарки за высокохудожественные изделия и возрождение русских традиций камнерезного искусства.

Не за горами день, когда покупатель будет гордиться изделием с товарным знаком Колыванского камнерезного завода.

*Изделия завода, представленные на
"Сибирской ярмарке"*





Изделия завода,
представленные на
"Сибирской ярмарке"



Братина. Белорецкий кварцит.
2001 г. Автор Страйстару С.Ф.



ДИПЛОМ

Конкурс ЗОЛОТАЯ МЕДАЛЬ Сибирской Ярмарки

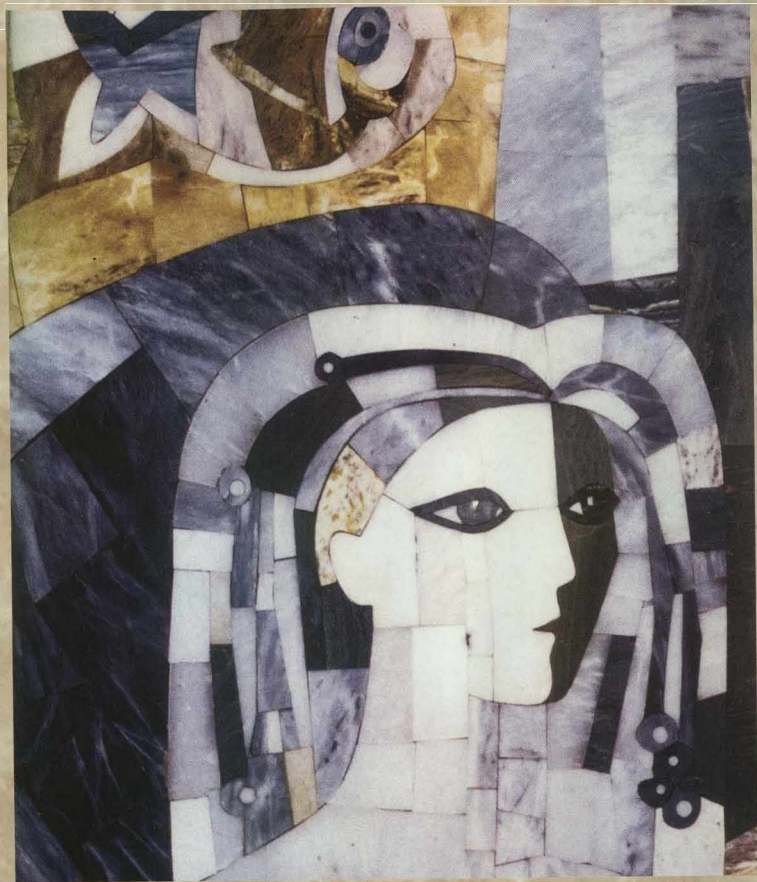
СИБСАМОЦВЕТЫ – 2001

УДИВИТЕЛЬНОЕ В КАМНЕ

БОЛЬШОЙ ЗОЛОТОЙ МЕДАЛЬЮ

награждается КОЛЫВАНСКИЙ
КАМНЕРЕЗНЫЙ ЗАВОД,
с. Колывань Алтайского края
за изделие из белорецкого кварцита "БРАТИНА" и
возрождение традиций русского камнерезного искусства

Председатель жюри		Быков В.М.
Директор выставки		Кравченко Т.В.
Президент Сибирской ярмарки		Якушев С.Б.



Мозаичное панно, выполненное в технике "флорентийская мозаика"
1984 г. Фрагмент. Авторы проекта О.М. и Г.П. Алексеевы.
Речной вокзал г. Барнаула

Ваза. Ревневская яшма.
2000 г. Автор О.В. Демидов
Мастера О.В. Демидов и
В.В. Сапрыкин



Ваза. Ревневская яшма.
Государственный художественный
музей Алтайского края

Ваза. Ревневская яшма.
2001 г. Автор Т. Дьякова.
Мастер В.В. Сапрыкин



Ваза. Коргонский порфир.
2001 г. Мастер А.А. Дербенев



Ваза. Копейчатая яшма.
2001 г. Автор А.А. Дербенев.
Мастер М.В. Турнаев



*Камин. Ревневская яшма, гранит.
Изготовили мастера завода.
Алтайское отделение Сбербанка РФ*

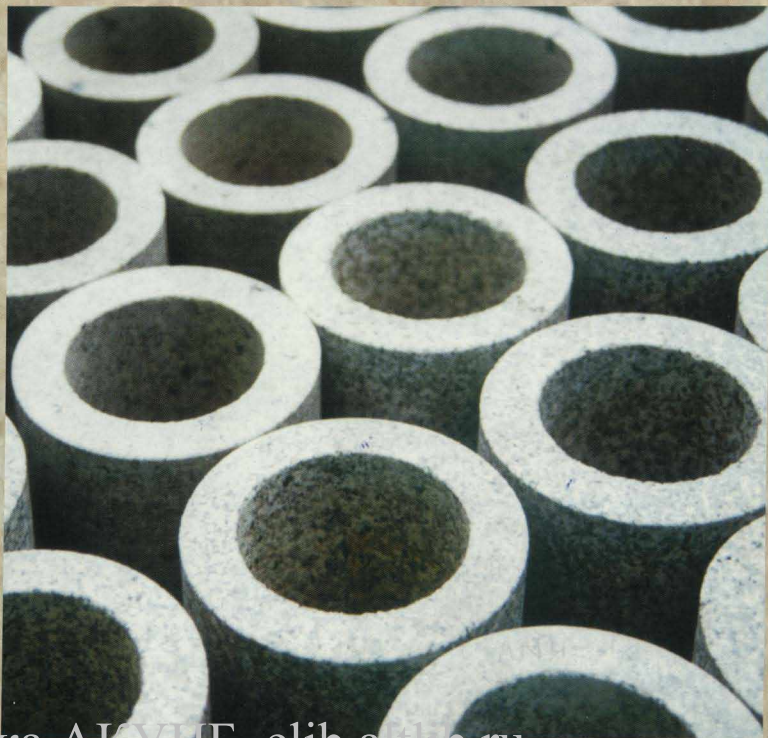


*Лестничные колонны.
Яшма ревневская.
Изготовили мастера
завода.
Алтайское отделение
Сбербанка РФ*

Брусчатка. Гранит,
белорецкий кварцит.



Цилиндрические каменные
рубашки. Гранит

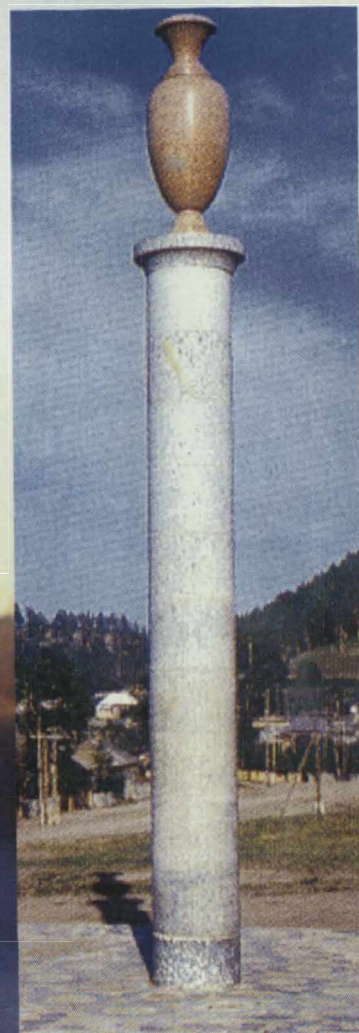




*Начальник Кольванского
камнерезного завода
Загурских В.А.*

Мы выполняем заказы на подарочные высокохудожественные, эксклюзивные изделия, которым нет равных и подобных в мире. Мы работаем с камнями высокой прочности и наши изделия поистине вечные и могут передаваться по наследству десятками поколений.

Ждем Ваших заказов, Ваш изысканный вкус будет вознагражден.



*Ваза из гранита.
Поселок Кольвань.
Автор А.А. Дербенев*

*Работа над эскизом вазы,
посвященной 200-летию
Колыванского камнерезного завода
О.В. Демидов*





Государственное унитарное предприятие "АЛТАЙ АВТОДОР"
Россия, 656099, г. Барнаул, ул. Папанинцев, 105
тел/факс: (8-3852) 36-78-79, 36-70-21
E-mail: autodor@alt.ru
Начальник Хвоинский Леонид Адамович



Государственное унитарное дочернее предприятие
"Колыванский камнерезный завод им. И.И. Ползунова"
Начальник Загурских Владимир Александрович

Почтовый адрес:
658332, Алтайский край,
Курийский район,
с. Колывань,
Камнерезный завод.
Телефоны: (8-385-76)
22-6-07
25-3-31
25-3-74

Банковские реквизиты:
ИНН 2254002541
ОКПО 02963043
ОКОНХ 19710
P/c 40602810202180001009
K/c 30101810200000000604,
БИК 040173604
Алтайский банк СБ РФ
с. Курья

Электронная библиотека АГУНБ. elib.agnb.ru

