

Алтайские краеведы

**АЛЕКСЕЙ ДМИТРИЕВИЧ
СЕРГЕЕВ**

**БИОБИБЛИОГРАФИЧЕСКИЙ
УКАЗАТЕЛЬ**

**БАРНАУЛ
2000**

**АЛТАЙСКАЯ КРАЕВАЯ УНИВЕРСАЛЬНАЯ НАУЧНАЯ
БИБЛИОТЕКА ИМ. В.Я. ШИШКОВА**

Отдел краеведения

**БАРНАУЛЬСКИЙ ГОСУДАРСТВЕННЫЙ ПЕДАГОГИЧЕСКИЙ
УНИВЕРСИТЕТ**

Лаборатория исторического краеведения

**АЛЕКСЕЙ ДМИТРИЕВИЧ
СЕРГЕЕВ**

БИОБИБЛИОГРАФИЧЕСКИЙ УКАЗАТЕЛЬ

**БАРНАУЛ
2000**

ББК 91.9:63

С 322

Составитель *Г.А. Каменева*

Автор вступительной статьи *Т.К. Щеглова*

С 322 Алексей Дмитриевич Сергеев: Биобиблиогр. указ. / Алт. краев. универс. науч. б-ка им. В.Я. Шишкова. Отд. краеведения; БГПУ. Лаб. ист. краеведения; [Сост. Г.А. Каменева; Авт. вступ. ст. Т.К. Щеглова]. Барнаул, 2000.- 52 с.

© АКУНБ им. В.Я. Шишкова, 2000

ОТ СОСТАВИТЕЛЯ

Биобиблиографическим указателем, посвященным творчеству историка, краеведа А.Д. Сергеева, продолжается серия изданий «Алтайские краеведы».

В этой серии вышли указатели: «В.Ф. Гришаев» (Барнаул, 1996), «Э.П. Шмойлов» (Бийск, 1997), «В.Н. Шипилов» (Бийск, 1998), «Н.Я. Савельев» (Барнаул, 1998), «Т.М. Степанская» (Барнаул, 1999).

Данный указатель знакомит с публикациями А.Д. Сергеева с 1950 г., со времени опубликования первого материала.

Пособие открывается вступительной статьей кандидата исторических наук Т.К. Щегловой.

В него включены сведения о книгах, статьях, опубликованных в сборниках, журналах, краевых, районных и многотиражных газетах.

Литература сгруппирована в разделы:

РАБОТЫ А.Д. СЕРГЕЕВА:

-Книги

-Публикации в сборниках

-Публикации в периодических изданиях

-А.Д. Сергеев как редактор, составитель, член редколлегии

ОБ А.Д. СЕРГЕЕВЕ

ОБ ОТДЕЛЬНЫХ ИЗДАНИЯХ

ДОКУМЕНТАЛЬНЫЕ ИСТОЧНИКИ

Внутри разделов материал расположен в хронологическом порядке. Исключение составляет раздел «Об отдельных изданиях», где материал дан в алфавите названий рецензируемых книг.


Пособие снабжено вспомогательным именованным указателем.

Материал в основном просмотрен DE VISU.

При работе над указателем был использован сводный систематический краеведческий каталог Алтайской краевой универсальной научной библиотеки им. В.Я. Шишкова, личный фонд А.Д. Сергеева.

Отбор материала закончен в феврале 2000 г.

*Отзывы и предложения направляйте по адресу:
656099, г. Барнаул, Молодежная, 5.
Алтайская краевая библиотека им. В.Я. Шишкова,
отдел краеведения.*

 38-00-89

АЛЕКСЕЙ ДМИТРИЕВИЧ СЕРГЕЕВ

Краеведение, оформившись как общественное движение в конце XIX в., на протяжении всего XX в. переживало взлеты и падения, поддержку государства и репрессии, внимание академической науки и ее презрение. Но за всю свою историю оно выдвигало на передний край алтайской исторической, географической, биологической, геологической наук выдающихся ученых, любителей исследования Алтая, таких как С.И. и Н.С. Гуляевы, С.П. Швецов, В.В. Сапожников, В.И. Верещагин, А.С. Анохин, Н.Я. Савельев, П.А. Бородин, А.П. Уманский и другие. С именем ученого, историка А.Д. Сергеева краеведческое движение Алтайского края связано на протяжении второй половины XX в.

Алексей Дмитриевич родился 30 марта 1930 г. в д. Усадьба Думнического района Калужской области. Его родители работали на железнодорожном транспорте. В 1940 г. семья переехала в г. Алейск Алтайского края, где в 1948 г. он закончил среднюю школу и с родителями уехал в Барнаул. После школы год работал художником в цехе № 120 завода «Трансмаш». В 1949 г. А.Д. Сергеев поступил в Барнаулский государственный педагогический институт и, окончив его в 1953 г. по специальности «история», был направлен на работу в сельскую школу. Работал учителем истории в средней школе с. Повалиха (1953-1955 гг.), затем с. Бобровка (1955-1958 гг.), а в сентябре 1958 г. был переведен на должность директора Алтайской краевой станции юных туристов.

Начиная со студенческой скамьи стал участвовать в полевых исследованиях истории, культуры, этнографии, археологии Алтайского края. В 1951 г. он принял участие в первой самостоятельной археологической экспедиции Барнаулского пединститута под руководством начинающего археолога А.П. Уманского по раскопкам кургана срубной культуры и остатков жилища в окрестностях с. Иня Шелаболихинского района. В 1952-1954 гг. прошел школу археологии у известного археолога М.П. Грязнова на раскопках в районе Ирмени

(место, отведенное под строительство Новосибирской ГЭС). Самостоятельно продолжил раскопки, работая в школе и на станции туристов; руководил школьными походами по местам боевой и трудовой славы, организовал школьный музей в с. Бобровка.

Одновременно с краеведческой и преподавательской работой А.Д. Сергеев самостоятельно подготовил и экстерном защитил в 1973 г. в ученом совете Томского государственного университета им. В.В. Куйбышева диссертацию на соискание ученой степени кандидата исторических наук по теме «История Алтайского края в трудах исследователей и путешественников (конец XVIII - первая половина XIX вв.)». С 1974 г. преподавал на историческом факультете Барнаульского государственного педагогического института (кафедра истории России). С 1975 г. читал курс лекций по этнографии в Алтайском государственном университете. В 1980 г. ему было присвоено звание доцента.

С именем А.Д. Сергеева связана активизация краеведческого движения в стенах старейшего в крае педагогического института. Время 1970-х - середины 1980-х гг. было трудным для краеведения в высшей школе и академической науке. А.Д. Сергеев отстаивал необходимость подготовки будущих учителей истории к краеведческой работе в школе. Для реализации, как принято сейчас говорить, регионального компонента, в период преподавания в БГПИ им были разработаны и изданы программы по курсам «Историческое краеведение», спецкурсу «История Алтая», которые читались студентам исторического факультета, а также методическое пособие по историческому краеведению. На протяжении 15 лет А.Д. Сергеев руководил научно-исследовательской работой студентов, вел с 1975 г. студенческий научно-исследовательский кружок «Роза ветров». С 1976 г. ежегодно, на общественных началах, без поддержки администрации вуза, при финансовой помощи алтайских филиалов Географического общества СССР и Общества охраны памятников истории и культуры, членом и активным деятелем которых он являлся, А.Д. Сергеев проводил еже-

годные студенческие историко-краеведческие экспедиции по районам края. Среди них экспедиции на территориях Третьяковского, Змеиногорского, Курьинского, Ельцовского, Локтевского, Сорокинского, Кытмановского, Тогульского районов Алтайского края, р.п. Сузун Новосибирской области.

Основными направлениями экспедиционной поисковой работы были выявление и изучение остатков горнозаводского производства на Алтае, Кольвано-Воскресенской оборонительной линии, изучение истории гражданской войны, сельских населенных пунктов, традиционной культуры и быта. Впервые в ходе экспедиций были уточнены и описаны места и материальные остатки Алейского, Локтевского заводов, найдено место первой демидовской плавки ручного завода на р. Локтевке Курьинского района (осенью 1976 г. на этом месте поставлен памятный знак), изучены сохранившиеся памятники Павловского, Сузунского, Барнаульского, Змеиногорского заводов, многих рудников, форпостов и т.д. Собранные в ходе полевых экспедиций вещественные материалы по традиционной культуре и истории горнозаводского производства составляют основу этнографических и исторических коллекций историко-краеведческого музея БГПУ. За успехи в преподавательской деятельности А.Д. Сергеев получил звание «Отличник народного образования», «Ветеран труда СССР».

Кроме преподавательской деятельности, Алексей Дмитриевич вел большую общественную работу по развитию краеведческого движения в Алтайском крае. Он был одним из основателей Алтайского отделения Русского географического общества в 1964 г., избирался делегатом от Алтайского географического общества на XIX и XXIV горно-металлургические конгрессы. На протяжении всей своей деятельности А.Д. Сергеев уделял большое внимание как теории, так и практике охраны памятников истории и культуры в Алтайском крае, неоднократно избирался членом Президиума краевого общества ВООПИиК. Являлся делегатом четырех съездов (III, IV, V, VI) Всероссийского общества охраны памятников истории и культуры. По инициа-

тиве А.Д. Сергеева с 1989 г. началась работа по созданию Алтайской краевой краеведческой ассоциации. Он стал первым председателем Координационного совета ассоциации. В 1991 г. был делегатом I Учредительного съезда краеведов России, избран членом Центрального Совета Краеведческого Общества России.

Большое значение Алексей Дмитриевич придавал популяризации историко-краеведческой работы. Первой его публикацией стала рецензия на издание по истории техники в 1950 г. Им были разработаны и изданы рекомендации и методические пособия по организации туристско-краеведческой работы. Только в книге «Факел поколений» им были собраны и описаны около 100 маршрутов. Большинство их пролегали по местам боевой славы, по следам Кольвано-Воскресенской оборонительной линии, маршрутами исследователей XVIII - XIX вв. Главным принципом предлагаемого им метода туристско-краеведческой работы является сочетание туристско-спортивных походов с процессом познания края, изучением памятников горного дела XVIII в. и остатков оборонительных укреплений, истории населенных пунктов, а также воспитания у участников туристско-краеведческих походов активной гражданской позиции и уважения к истории малых мест. Последнее достигалось не только словами, но и делом, например, организацией по маршруту похода или экспедиции уборки территории вокруг памятников погибшим в годы гражданской и Великой Отечественной войн, проведении встреч и бесед со старожилами и бывальми людьми, сельскими краеведами, подготовкой и проведением познавательного вечера по истории края в сельском клубе или участием в радиопередаче на местном коммутаторе и т.п. В полевых условиях рождалась дружба и братство краеведов. Под влиянием А.Д. Сергеева, его отношения к истории и культуре края, неиссякаемого энтузиазма и стремления к исследованию воспитывалось не одно поколение историков. Они занимались краеведением в школе, вузе, на предприятиях, в музеях, не теряли связи со своим Учителем, участвовали в совместных экспедициях, в подготов-

ке конференций и т.д. Большие творческие отношения связывали А.Д. Сергеева со многими сельскими краеведами, местными любителями истории. Многим из современных историков он дал путевку в жизнь. К его ученикам причисляет себя и автор данной публикации.

Научные интересы А.Д. Сергеева сформировались еще в студенческие годы. В 1950-1960-е гг. он занимался изучением древнейшего прошлого Алтайского края, участвовал в работе по выявлению археологических памятников по берегам р. Оби, от ее начала при слиянии Бии и Катунь и до Новосибирской области. Много внимания им было уделено проблемам теоретического краеведения, методике краеведческой работы и воспитания, теории и практике краеведческого движения в Алтайском крае. Но его излюбленными научными темами являлись история исследований Алтая, история горнозаводского производства на территории Кольвано-Воскресенского горного округа, технических изобретений, жизни и деятельности И.И. Ползунова. Им был изучен вклад в исследование Алтая таких ученых, как А. Гумбольдт, Н.Н. Баранский, В.В. Радлов, П.А. Чихачев, Г.И. Спасский, А.М. Горохов, П.С. Паллас, А.И. Кулибин, А.А. Шангин, а также история Общества любителей исследования Алтая и Алтайского филиала Географического общества СССР. Дважды, в июне 1979 г. и июне 1984 г., Алексей Дмитриевич участвовал в Международных научных конгрессах в городе Фрейберге (ГДР) с материалами об А. Гумбольдте и Б. Котте. За научные достижения ему были присвоены в 1994 г. Демидовская премия, в 1996 г. - Ползуновская премия, в 1999 г. присвоено звание члена-корреспондента Петровской Академии наук и художеств, основанной в 1724 г.

В соответствии со своими научными интересами им были разработаны и предложены научной общественности, работникам образования и культуры многие научные программы, в реализации которых он принимал непосредственное участие. Одна из известных - программа «Серебряное ожерелье Алтайского края», в которой А.Д. Сергеев одним из первых поставил проблему выявления, изучения, сохра-

нения остатков Алтайского горно-металлургического мануфактурного комплекса, их музеефикации. Совместно с архитектором П. Анисифоровым им был разработан проект «Змеиногорский горно-металлургический комплекс», в котором реализованы принципы возрождения уникального комплекса как памятника на основе сохранившихся остатков, его использование в туристической работе и вместе с тем его органическое включение в современную инфраструктуру города. Их материалы по истории и архитектуре горнозаводского производства участвовали в Барселоне на Международном конгрессе Всемирного Союза архитекторов.

А.Д. Сергеев является автором программы Ползуновских чтений, которая дала возможность приобщиться к исследовательской работе не только специалистам инженерного профиля, но и краеведам, историкам, учителям, рядовым людям. Чтения предусматривают широкий круг тем: 1. И.И. Ползунов и его время; Новые документы о И.И. Ползунове и его машине; Современники Ползунова; И.И. Ползунов и Дж. Уатт; Сохранение и пропаганда его наследия; Разработка темы Ползунова в литературе и искусстве; 2. Охрана памятников индустриального наследия: История Колывано-Воскресенского горного округа; Проблемы музеефикации и освоение памятников науки и техники: осуществление федеральной программы «Серебрянное ожерелье Алтая». 3. Проблемы рационализаторства и изобретательства: история правовой охраны изобретений в России; Изобретательство и новое законодательство. Первые Ползуновские чтения в виде научно-практических конференций прошли в 1986 г. Состоялось семь Ползуновских чтений: в г. Барнауле, р.п. Павловске, г. Екатеринбурге, г. Змеиногорске, в Усть-Калманском и Усть-Пристанском районах, т.е. в местах, где когда-то жил и работал Ползунов. К чтениям подготовлены и выпущены 6 сборников материалов научно-практических конференций.

В 1990 г. А.Д. Сергеев стал инициатором разработки научно-исследовательской программы «Города и села Алтайского края: ис-

торическое наследие» по изучению истории населенных пунктов Алтайского края, малых и исчезнувших сел, подготовки и организации районных историко-краеведческих конференций с привлечением представителей научного, государственного, школьного и общественного краеведения, подготовкой и изданием материалов по истории населенных пунктов районов. Концепция этой программы была изложена им на 1-й научной сессии Краеведческой ассоциации в декабре 1990 г. и на краеведческой конференции Солонешенского района в мае 1991 г. В 1993 г. была проведена Павловская конференция, и вышли материалы научно-практической конференции «Города и села Алтайского края: историческое наследие: (Павловский район)».

Деятельность и творчество А.Д. Сергеева являются примером соединения глубоко научных принципов и подходов с массовым краеведческим движением, архивных изысканий с устно-историческими и полевыми исследованиями, глубоко личностной гражданской позиции с интересами общества.

Т.К. Щеглова



КНИГИ

1. **ПЕРВООТКРЫВАТЕЛИ** и исследователи Алтая / [Худож. В. Еврасов]. Барнаул: [Алт. кн. изд-во], 1968. 72 с.: ил. Соавт.: Н. Камбалов.

2. **ФАКЕЛ** поколений / [Худож. В. Еврасов]. Барнаул: Алт. кн. изд-во, 1970. 80 с.: ил.

О работе красных следопытов края.

3. **ИСТОРИЯ** Алтайского края в трудах исследователей и путешественников (конец XVIII - первая половина XIX вв.): Автореф. дис. на соиск. учен. степ. канд. ист. наук / Том. гос. ун-т им. В.В. Куйбышева. Томск, 1973. 24 с. Библиогр. в подстроч. примеч.

4. **ТАЙНЫ** алтайских крепостей / [Худож. О. Фалькова]. Барнаул: Алт. кн. изд-во, 1975. 80 с.: ил. Библиогр.: с. 77-78 (66 назв.).

5. **ФАКЕЛ** поколений / [Худож. Б. Храбрый]. Барнаул: Алт. кн. изд-во, 1977. 104 с.: ил., карт.

6. **ПАМЯТЬ** эпохи / [Худож. В. Октябрь]. Барнаул: Алт. кн. изд-во, 1982. 144 с.: ил. Библиогр.: с. 138-143 (100 назв.).

О памятниках советской истории и трудовой славы в крае.

7. **ИСТОРИЧЕСКОЕ** краеведение: программное и внепрограммное обучение: Метод. рекомендация по орг. ист.-краевед. работы / Подгот. А.Д. Сергеев; М-во просвещения РСФСР; Барнаульск. гос. пед. ин-т. Барнаул, 1987. 29 с. Библиогр.: с. 27-29.

8. **РАССКАЗЫ** о природе и истории Алтайского края: Кн. для внеклас. чтения учащих нач. шк. Барнаул: Алт. кн. изд-во, 1987. 128 с.: ил. Соавт.: Л.К. Акарачкина, О.М. Винокурова.

9. **УЧЕБНЫЙ** план и программа подготовки руководителя школьного историко-краеведческого кружка / Барнаульск. пед. ин-т. Барнаул, 1990. 17 с.

10. **ФЕНОМЕН** Ползунова. Усть-Калманка, 1996. 40 с.: ил. Содерж.: История «Ползуновских чтений»; Родина. Школьные годы; Служба на горных заводах; Большая машина промышленного капитализма; Великий сын великого народа.

11. **СЛОВО** об И.И. Ползунове: (Ист.-краевед. квартология) / М-во общ. и проф. образования РФ; Исслед. центр проблем качества подгот. специалистов. Алт. фил.; Воронеж. гос. техн. ун-т; Междунар. акад. информатизации; Междунар. акад. акмеол. наук; Ин-т мониторинга качества регион. образоват. систем Сиб. отд-ния Рос. акад. образования; Алт. регион. науч. центр СО РАО. Барнаул, 1999. 174 с.: ил.

ПУБЛИКАЦИИ В СБОРНИКАХ

12. **ПЕТР** Александрович Чихачев - исследователь Алтая // Изв. Алт. отд. Геогр. о-ва Союза ССР. Барнаул, 1966. Вып. 7. С. 122-123.

13. **НА ТУРИСТСКОЙ** тропе: [Охрана природы в турист. походах] // Родная природа: Сб. ст., очерков, рассказов и стихов о природе Алтая. Барнаул, 1968. С. 76-78.

14. **ДЕЯТЕЛЬНОСТЬ** Г.И. Спасского на Алтае // Там же. С. 92-94.

15. **Г.И. СПАССКИЙ** и А.М. Горохов - этнографы алтайцев // Изв. Алт. отд. Геогр. о-ва Союза ССР. Барнаул, 1969. Вып. 9. С. 108-121.

16. **О ПУТЕШЕСТВИИ** П.С. Палласа по Алтаю: (Некоторые архив. материалы) // Там же. С. 134-137.

17. **[РЕЦЕНЗИЯ** на книгу «Алтайский край: Физ. учеб. карта». М., 1966] // Изв. Алт. отд. Геогр. о-ва Союза ССР. Барнаул, 1970. Вып. 11. С. 145-147. Соавт.: Ф.Б. Бакшт, А.М. Малолетко.

18. **Г.И. СПАССКИЙ** как археолог Алтая // Природа и природные ресурсы Алтая и Кузбасса: Материалы науч. конф. Бийск, 1970. Ч. 1. С. 132-134.

19. **А.И. КУЛИБИН** - историограф Колывано-Воскресенского округа // Там же. С. 134-136.

20. **МАТЕРИАЛЫ** к биографии А.М. Горохова // Археология и краеведение Алтая: Тез. докл. к конф. Барнаул, 1972. С. 57-61.

21. **ДОКУМЕНТЫ** Алтайского архива о путешествии П.А. Чихачева [на Алтай в 1842 г.] // Там же. С. 65-68.
22. **МАРШРУТЫ** путешественников [XVIII - XIX вв.] по Алтаю // Как изучать свой край. [Барнаул], 1973. С. 19-26. Библиогр. в подстроч. примеч.
23. **ПУТЯМИ** борьбы и труда: [Рекомендации по орг. турист. походов красн. следопытов Алтая по теме «Ленин и крестьянство»] // Подвиг труда - вечен. Барнаул, 1975. С. 10-19.
24. **ИЗ ИСТОРИИ** освоения бассейна р. Алей // Проблемам бассейна Алей - комплексное решение: Тез. докл. к науч. конф. Барнаул, 1976. Ч. 1. С. 18-21.
25. **АЛЕКСАНДР** Алексеевич Шангин: (Материалы к биогр.) // 250 лет горного производства на Алтае: Тез. докл. к конф. Барнаул, 1977. С. 31-34.
26. **РУКОПИСЬ** А.А. Шангина о приписных крестьянах // Там же. С. 35-39.
27. **ЭПОПЕЯ** послевоенного восстановления: [О кн. «Алтай в послевоенный период: Ист.-экон. очерк», Барнаул, 1974] // Там же. С. 133-137.
28. **ВАЖНЕЙШИЕ** исследования XVII - первой половины XIX вв.: [Карта] // Алтайский край: Атлас. М.; Барнаул, 1978. Т. 1. С. 16. Соавт.: М.Ф. Розен.
29. **ВАЖНЕЙШИЕ** исследования второй половины XIX - начала XX вв.: [Карта] // Там же. С. 17. Соавт.: М.Ф. Розен.
30. **ИСТОРИЯ** исследования [Алтайского края] // Там же. С. 24-25. Соавт.: М.Ф. Розен.
31. **ОБОРОНИТЕЛЬНЫЕ** сооружения Колывано-Кузнецкой линии (XVIII в.) // Памятники истории и культуры Сибири. Новосибирск, 1978. С. 43-49.
32. **ГИДРОСИЛОВЫЕ** устройства XVIII в. на Алее // Развитие водного хозяйства и охрана окружающей среды в бассейне реки Алей: Тез. докл. к конф. Барнаул, 1979. С. 56-59: рис.
33. **DIE GEOLOGISCHE** Reise Bernhard von Cotta's den Altai // Bergund Huttenmannischer Tag 1979: Referate. Helf B. - Bergakademie Freiberg, 1979. S. 6.

34. **ПРЕДИСЛОВИЕ** // Барнаул: [1730-1980: Сб. ст.]. Барнаул, 1980. С. 5-6.
35. **ЧЕТВЕРТЬ** тысячелетия: [Барнаул с XVIII в. по 1917 г.] // Там же. С. 10-42.
36. **ОНИ** славят наш город: [О почет. гражданах г. Барнаула] // Там же. С. 77-84. Соавт.: Б.В. Лунев.
37. **ВЕХИ** истории: [Памят. даты г. Барнаула. XVIII в. - 1980 г.] // Там же. С. 102-119.
38. **ВЕХИ** истории: [Памят. даты г. Барнаула. XVIII в. - 1980 г.] // Город Барнаул за 250 лет. Барнаул, 1980. С. 64-79. [Авт. не указан].
39. **ШАНГИН П.И.** (1748-1816): [Горн. специалист, минералог, медик] // Гордость Барнаула: [Очерки]. Барнаул, 1980. С. 12-13.
40. **СПАССКИЙ Г.И.** (1783-1864): [Историк, краевед, археолог] // Там же. С. 21-22.
41. **РАДЛОВ В.В.** (1837-1918): [Этнограф, археолог] // Там же. С. 30-32: портр.
42. **DIE GEOLOGISCHE** Reise Bernhard von Cotta's in den Altai: (Eine zusammenfassung russischsprachiger Quellen) // Freib. Forsch. N. D 137. Leipzig: VEB Deutscher Verlag für Grundstoffindustrie, 1980. S. 73-78.
43. **ИСТОРИЯ** Алтайского края: Спец. курс // Методические рекомендации в помощь студенту-заочнику исторического факультета. Барнаул, 1981. С. 21-28.
44. **РАБОТА** учителей и школ в Алтайском крае в годы Великой Отечественной войны. 1941-1945 гг.: (Программа и памятка по сбору материалов) // Там же. С. 40-43.
45. **Н.Н. БАРАНСКИЙ** на Алтае: [Ученый-географ, обществ. деятель] // Н.Н. Баранский и некоторые вопросы экономической и учебной географии: Тез. докл. к конф. Барнаул, 1981. С. 9-13.
46. **ОПЫТ** комплексного изучения села [во время полевой практики студентов] // Там же. С. 43-46.
47. **КОМПЛЕКСНАЯ** программа «Серебряное кольцо Алтая» // Сибирь в прошлом, настоящем и будущем: Тез. докл. и сообщ. Всесоюз. науч. конф. Новосибирск, 1981. Вып. 1. С. 153-155. Соавт.: В.М. Шелудченко.

48. **СОСТОЯНИЕ** памятников горного дела XVIII в. на юге Западной Сибири // Там же. С. 159-161.
49. **СОВРЕМЕННОЕ** состояние каналов XVIII в. на Алтае // Исторический опыт хозяйственного и социально-культурного развития Сибири: Тез. Всесоюз. конф. Новосибирск, 1981. С. 179-180.
50. **ОПЫТ** периодизации истории мелиорации на Алтае // Комплексное мелиоративное освоение земель в зоне Кулундинского канала: Тез. докл. к конф. Барнаул, 1982. Ч. 1. С. 35-38. Соавт.: Т.К. Щеглова.
51. **ОПЫТ** периодизации памятников советской деревни // Памятники социалистического и коммунистического строительства Алтайского края и их использование в коммунистическом воспитании: Тез. к конф. Барнаул, 1982. С. 21-24.
52. **ОБ УПОТРЕБЛЕНИИ** и содержании терминов «Памятник социалистического и коммунистического строительства» и «Памятник трудовой славы» // Там же. С. 32-36.
53. **СЕЛО-памятник:** [с. Чистюнька Топчих. р-на] // Там же. С. 84-87. Соавт.: Л.Н. Серова.
54. **ГЕОГРАФИЧЕСКОЕ** общество на Алтае: [1891-1983 гг.] // Родная природа. Барнаул, 1983. С. 90-97: фот.
55. **К ИСТОРИИ** сибирской золотопромышленности // Документальные памятники и их использование в коммунистическом воспитании: Тез. докл. к конф. Барнаул, 1983. Ч. 2. С. 45-48.
56. **НОВОЕ** «дело» о путешествии П.А. Чихачева [в Государственном архиве Алтайского края] // Там же. С. 59-63.
57. **АЛТАЙСКИЙ** инженер Александр Кулибин // Социально-экономическое развитие Алтая в XVII - XIX вв. Барнаул, 1984. С. 69-93. Библиогр. в примеч.: с. 92-93 (44 назв.).
58. **УЧАСТИЕ** Алтайского географического общества в изучении и охране окружающей среды (20-30-е гг. XX в.) // Вопросы региональной геоэкологии: Тез. докл. к науч.-практ. конф. Барнаул, 1984. С. 24-27.
59. **HUMBOLDT'S** Aufenthalt im Altai: (Auswertung neuer Archivdokumente) // Aleksander von Humboldt: Freiburger Forschungshefte. Leipzig, 1985. S. 24-30.

60. **ИСТОРИЯ** классовой борьбы в Алтайском крае (вторая половина XVIII - первая четверть XX вв.): Факультатив. курс для сред. шк. Алт. края // Организация самостоятельной работы студентов-заочников исторического факультета: Метод. рекомендации. Барнаул, 1986. С. 52-57.

61. **ОБ ИТОГАХ** реализации решения крайисполкома по созданию заповедника промышленного развития XVIII - XIX вв. // Охрана и использование памятников истории горного дела и камнерезного искусства Алтайского края: Тез. докл. к краев. конф. Барнаул, 1986. С. 11-12. Соавт.: В.М. Шелудченко.

62. **СТРУКТУРА** и содержание комплексной программы «Серебряное ожерелье Алтая» // Там же. С. 24-27.

63. **ЭНЕРГЕТИЧЕСКАЯ** база Кабинетских заводов // Там же. С. 41-43. Соавт.: В. Архипова.

64. **СТРАНИЦЫ** истории края // Алтайский край / Сост. Г.М. Егоров М., 1987. (Турист. р-ны СССР). С. 68-86.

65. **ИССЛЕДОВАТЕЛИ** Алтая // Там же. С. 108-120: ил., карт.

66. **ПОИСКОВЫЕ** маршруты // Там же. С. 183-192: ил., карт.

67. **ТЕМАТИЧЕСКИЕ** и научные конференции как форма пропаганды задач Общества // X-я отчетно-выборная конференция Алтайского краевого отделения Всероссийского общества охраны памятников истории и культуры: Тез. докл. и выступлений. Барнаул, 1987. С.20-24.

68. **ОПЫТ** изучения объектов «Серебряного ожерелья Алтая» // Там же. С. 40-43: ил.

69. **ИНФОРМАЦИЯ** о докладе «Историческая судьба изобретения И.И. Ползунова» на первых Ползуновских чтениях // Там же. С. 81.

70. **ПРОГРАММА** исследования памятников Колывано-Кузнецкой оборонительной линии: (Задание краевед. кружку) // Организация работы исторических кружков в средней школе: Метод. рекомендации для студентов и учителей-стажеров. Барнаул, 1987. С. 5-9. Библиогр.: 6 назв.

71. **АЛТАЙСКИЙ** филиал Географического общества СССР: (Крат. справка) // Информационный материал к семинару секретарей сибирских организаций Географического общества СССР. Барнаул, 1988. С. 5-11. Соавт.: В.Е. Арэфьев.

72. **УВЕКОВЕЧИТЬ** память 26-й дивизии // Гражданская война и партизанское движение в Алтайском крае: Тез. докл. и выступлений к науч.-практ. конф. Барнаул, 1989. С. 75-78.

73. **ОТ СОСТАВИТЕЛЯ** // Там же. С. 130-132.

74. **СОВХОЗ** им. Е.М. Мамонтова Поспелихинского района // Там же. С. 136-139. Соавт.: Г.Г. Вольхина.

75. **ПОСЛЕДНЯЯ** должность И.И. Ползунова // Ползуновские чтения 1989 года: Тез. к науч.-практ. конф. Барнаул, 1989. С. 7-11.

76. **ТРИ** замечания на книгу Н.Я. Савельева «Механикус Иван Ползунов» // Там же. С. 14-18.

77. «**ПОЛЗУНОВСКИЙ** календарь» на 1990-е годы // Там же. С. 45-47.

78. **ПРЕДЛОЖЕНИЯ** участников Ползуновских чтений: Проект // Там же. С. 48-49. [Авт. не указан].

79. **СЛОВО** о Ползунове: Докл. // Вестник Алтайской краевой краеведческой ассоциации. Барнаул, 1990. С. 9-16.

80. **АССОЦИАЦИЯ** краеведов - путь к объединению // Там же. С. 41-43.

81. **ПРАЗДНИК** алтайских краеведов: [О возобновлении изд. «Алт. сб.» после 60-лет. перерыва] // Алтайский сборник. Барнаул, 1991. Вып. XIV. С. 3-8.

82. **АЛТАЙ:** топоним и типологический термин // Там же. С. 109-112. Соавт.: М.Ф. Розен.

83. **НЕСКОЛЬКО** слов о соавторстве с М.Ф. Розеном // Там же. С. 113-120. Ил. на с. 139-141.

84. **ЕЩЕ** одно замечание о «приоритете» И.И. Ползунова [в создании универсальной паровой машины] // Ползуновские чтения 1991 года: Тез. к науч.-практ. конф. Барнаул, 1991. С. 22-26.

85. **АВТОРСКОЕ** право и патент на изобретение И.И. Ползунова // Там же. С. 26-31.

86. **ОТ СОСТАВИТЕЛЯ:** [О пропаганде ползуновского наследия] // Там же. С. 84-87.

87. **ВОЗВРАЩЕНИЕ** на Родину: [Об экспедиции П.А. Чихачева на Алтай в 1842 г. С прил. док. и писем Чихачева, относящихся к экспе-

диции] // Алтайский сборник. Барнаул, 1992. Вып. XV. С. 137-173: ил. Библиогр. в примеч.: с. 157-158 (26 назв.).

88. **ВЛАДИМИР** Васильевич Цыбульский. 23.11.1908 - 26.2.1992: [Биограф П.А. Чихачева: Некролог] // Там же. С. 158.

89. **ИЗ ИСТОРИИ** Ново-Павловского завода: (Три очерка к его 230-летию) // Города и села Алтайского края: историческое наследие: (Павлов. р-н). Павловск, 1993. С. 27-35. Содерж.: 1. Начальные годы; 2. Ново-Павловская крепость; 3. Наводнение 1793 года.

90. **ПЕРСПЕКТИВЫ** «Ползуновских чтений» // Ползуновские чтения 1993 года. Змеиногорск, 1993. С. 22-36.

91. **ПРОБЛЕМЫ** истории города Змеиногорска // Там же. С. 37-47.

92. **ПРЕДЛОЖЕНИЯ** участников «Ползуновских чтений»: Проект // Там же. С. 67-68.

93. **ИСТОРИЯ** горно-металлургической мануфактуры Западной Сибири (конец XVII-конец XIX столетий): Программа спецкурса // Программы педагогических институтов: (Для ист. фак.). Барнаул, 1994. С. 11-16.

94. **УЧАСТИЕ И.И.** Ползунова в исчислении руд Змеевского рудника // Ползуновские чтения: Тез. науч.-практ. конф., посвящ. 265-летию со дня рождения И.И. Ползунова. Екатеринбург, 1994. С. 61-64.

95. **БИБЛИОГРАФИЧЕСКОЕ** разыскание по истории открытия и разработок россыпного золота // Золото Алтая: история и современность: Материалы науч.-практ. конф. Барнаул, 1995. С. 33-42. Библиогр.: 54 назв.

96. **НАУЧНО-ИССЛЕДОВАТЕЛЬСКАЯ** работа по Змеиногорскому рудному комплексу. Авт.: Архитекторы П.И. Анисифоров, А.Д. Сергеев // Второй Российский фестиваль «Зодчество - 94». Архитектурные смотры и конкурсы: Иллюстрир. кат. премьеров. работ. М., 1995. С. 29.

97. **О КРАЕВЕДЕНИИ** Алтайского края на современном этапе // Алтайский сборник. Барнаул, 1995. Вып. XVI. С. 3-18.

98. **СЕРЕБРЯНОЕ** ожерелье России // Российское предпринимательство: история, традиции, памятники: Тез. Всерос. науч. конф. М.; Тула, 1995. Ч. 2. С. 50-53.

99. **ФОРМАЛЬНЫЕ** схемы краеведения // Историческое краеведение: теория и практика: Материалы Рос. науч.-практ. конф. Барнаул, 1996. С. 15-18.

100. **НАУЧНОЕ** краеведение: (Постановка проблемы) // Там же. С. 18-20.

101. **ЗМЕИНОГОРСК** - исторический город России // Промышленное зодчество Алтая: Материалы межрегион. науч. конф. Барнаул, 1996. С. 23-35. Библиогр.: с. 35 (11 назв.). Соавт.: П.И. Анисифоров.

102. **ДОКУМЕНТЫ** и материалы о И.И. Ползунове // Ползуновские чтения 1996 года: Материалы науч.-практ. конф. Барнаул; Усть-Калманка, 1996. Ч. I. С. 10-20.

103. **ПОСЛЕДНИЙ** чин И.И. Ползунова // Там же. С. 33-41.

104. **ЧЕТЫРЕ** замечания на учебное пособие [«История Алтая», Барнаул, 1995] // Там же. С. 73-75.

105. **ПРИВЕТСТВИЕ** участникам «Ползуновских чтений 1994 года». Екатеринбург // Там же. Ч. 2. С. 63-64. Соавт.: А.В. Добрикова.

106. **ДОКУМЕНТЫ** по истории церквей и вероисповеданий в Алтайском крае (XVII - начало XX вв.) / Упр. архив. дела администрации Алт. края. Барнаул, 1997. 408 с.

Сергеев А.Д. подготовил 23 документа по синодальному православию и о первых лютеранских пасторах.

107. **ПРОБЛЕМЫ** периодизации истории Барнаула // Алтайский сборник. Барнаул, 1997. Вып. XVIII. С. 67-91.

108. **ГРАДО-Барнаульский Знаменский кафедральный храм** // Документы по истории церквей и религиозных объединений в Алтайском крае (1917-1998 гг.). Барнаул, 1999. С. 146-147.

109. **МЕСТО** и роль И.Б. Леубе в истории Алтайского края // История и культура немцев Алтая. Барнаул, 1999. Вып. 1. С. 37-52.

110. **БАННИКОВ**, инженер. «Горнозаводской механик прошлого столетия Иван Ползунов». 15 марта, 1856 г. Пожевской завод / Публ. подгот. А.Д. Сергеев // Нижнее Причарышье: Очерки истории и культуры. Барнаул; Усть-Пристань, 1999. С. 103-104.

111. **ПРЕКРАСНОЕ** и благородное дело» последователей инженера Банникова: [Ползуновведение] // Там же. С. 105-106.

112. **ЕЩЕ** одно изобретение: [О И.И. Ползунове] // Там же. С. 115-117.
113. **О ЖИЗНИ** и работе И.И. Ползунова на Чарыше: (Выступление при торжеств. открытии Памят. знака в честь И.И. Ползунова в с. Красноярка, 29 мая 1998 г.) // Там же. С. 123-124.
114. **ДОКУМЕНТЫ** и материалы о И.И. Ползунове. N 1-22 / Подгот. и коммент. А.Д. Сергеева // Там же. С. 125-134.
115. **ПРОБЛЕМЫ** градостроительства в горнодобывающих регионах (на примере Алтая): историко-архитектурный аспект // Гуманизм и строительство на пороге третьего тысячелетия: Докл. пленар. заседания Междунар. науч.-практ. конф. Барнаул, 1999. С. 29-43. Соавт.: П.И. Анисифоров.

ПУБЛИКАЦИИ В ПЕРИОДИЧЕСКИХ ИЗДАНИЯХ

В журналах

116. **СЛЕДОПЫТСКИЕ** дела: [Об участии отряда следопытов «Роза ветров» Барнаульск. дет. турист. станции в археол. экспедиции на Алтае] // Урал. следопыт. 1971. N 3. С. 41.
117. **ЮНЫЙ** коммунары: [О 15-лет. коммунаре Челушман. коммуны П. Волкове, погибшем в 1921 г.] // Урал. следопыт. 1971. N 4. С. 8-10.
118. **ОХРАНЯЮТ** леса: [О следопытах сел Вылково Тюменц. р-на и Бельмесево, располож. под Барнаулом] // Урал. следопыт. 1971. N 8. С. 79.
119. **СЛЕДОПЫТСКИЕ** дела: [О следопытах шк. N 1 и N 42 г. Барнаула] // Урал. следопыт. 1971. N 9. С. 27. [Авт. не указан].
120. **СЛЕДОПЫТСКИЕ** дела: [О следопытах с. Елбанка Алт. края] // Урал. следопыт. 1971. N 10. С. 7. [Авт. не указан].
121. **«И НЕДУГ** сердца заживет...»): Ист. этюд о первом поэте Алтая [Е.П. Ковалевском] // Алтай. 1980. N 2. С. 82-87. Подпись: Сергей Сергеев.
122. **УЧЕНЫЙ** и революционер на Алтае: К 100-летию со дня рождения Н.Н. Баранского // Агитатор Алтая. 1981. N 15. С. 31-32.

123. **КОНФЕРЕНЦИЯ** памяти Н.Н. Баранского: [К 100-летию со дня рождения ученого-географа. с. Чистюнька Алт. края, авг. 1981] // География и природ. ресурсы. 1982. N 1. С. 177-178. Соавт.: Ю.И. Винокуров.

124. **СОБРАНИЕ** географов, посвященное научной деятельности Александра Гумбольдта // География и природ. ресурсы. 1985. N 4. С. 187-188. Соавт.: Ю.И. Винокуров.

125. «**ДУШОЙ** богат, но долей сир...»: Несколько слов о Г.Д. Гребеншикове // Алтай. 1991. N 5. С. 148-154. Подпись: Сергей Сергеев.

126. **ГДЕ** искать могилу А.В. Безра: [Первый нач. Колывано-Воскресенск. (Алт.) горн. округа] // Алтай. 1995. N 1-2. С. 224-226.

127. «**ДУХОВНОМУ** правлению быть в Барнауле»: Из истории православия на Алтае // Алтай. 1995. N 3. С. 108-118.

128. «**ВСЬ** край» - в двух книгах: [О I томе «Энцикл. Алт. края», Барнаул, 1995] // Алтай. 1996. N 3-4. С. 229-232.

129. «**ЧТОБЫ** зла никакого на русских людей не думати»: К 400-летию вхождения Сибири в состав России // Алтай. 1998. N 3. С. 129-131.

130. **СТАЛ** ли шихтмейстер И.И. Ползунов дворянином: К 270-летию со дня рождения И.И. Ползунова // Алтай. 1999. N 4. С. 154-162.

131. **ПУТЬ** православия на Алтае // Алтай. 1999. N 5. С. 180-184; [Рецензия] // Отеч. архивы. 1999. N 6. С. 104-105.

О сборниках, подготовленных Управлением архивного дела администрации Алтайского края: «Документы по истории церквей и вероисповеданий в Алтайском крае (XVIII-нач. XX вв.). Барнаул, 1997. 408 с.: ил.; «Документы по истории церквей и религиозных объединений в Алтайском крае (1917-1998 гг.)». Барнаул, 1999. 382 с.: ил.

132. **СВИСТЯЩИЕ** стрелы: Ист. повесть // Алтай. 2000. N 1. С. 101-142.

В газетах

133. «**РАССКАЗЫ** о русской технике»: [Об одном. кн. А. Антрушина] // Сталин. смена. 1950. 4 окт.

134. **СЫН** Отечества: (К 185-летию со дня смерти И.И. Ползунова) // Сталин. смена. 1951. 27 мая. Подпись: С. Сергеев.

135. **КРАЕВЕДЧЕСКИЙ** кружок в [Повалихинской средней] школе // Ленин. знамя. Чесноковка, 1954. 24 окт.

136. **СТЕННАЯ** печать нашей школы: [Повалих. сред. шк.] // Ленин. знамя. Чесноковка, 1955. 19 янв.

137. **ИНТЕРЕСНЫЙ** вечер в школе: [О вечере, организ. членами ист. кружка Повалих. сред. шк. и посвящ. 35-летию освобождения Алтая от колчаковщины] // Ленин. правда. Чесноковка, 1955. 28 янв.

138. **МЫ** растим мир: [О поддержке учителями Повалих. сред. шк. Обращения Всемир. Совета Мира за уничтожение атом. оружия] // Ленин. знамя. Чесноковка, 1955. 3 апр.

139. **ШКОЛА** накануне экзаменов: [О роли парт. орг. Повалих. сред. шк. в рук. работой учителей по воспитанию подрастающ. поколения] // Ленин. знамя. Чесноковка, 1955. 7 мая.

140. **ВОЛНЕНИЯ** в Барнаульском уезде в 1905-1907 гг.: К 50-летию первой рус. революции 1905-1907 гг. // Ленин. знамя. Чесноковка, 1955. 8 июля.

141. **ВАСЬКА**: [Рассказ] // Ленин. знамя. Чесноковка, 1955. 25 сент. Подпись: С. Сергеев.

142. **ОРГАНИЗОВАННО** начинаем учебу: [О полит. учебе, организ. парт. орг. Бобров. сред. шк.] // Ленин. знамя. Чесноковка, 1955. 2 окт.

143. **МОИ** планы [по изучению истории края в предстоящем году] // Ленин. знамя. Чесноковка, 1956. 1 янв.

144. **НА УРОКЕ** труда [в Бобровской средней школе] // Ленин. знамя. Чесноковка, 1956. 25 апр. Подпись: С. Сергеев.

145. **НАКАНУНЕ** экзаменов в [Бобровской средней] школе // Ленин. знамя. Чесноковка, 1956. 23 мая.

146. **ПЛОДЫ** бездеятельности: Письмо коммуниста: [О недостатках в работе парт. орг. Бобров. леспромхоза] // Ленин. знамя. Чесноковка, 1956. 22 июля.

147. **СКВОЗЬ** глубь веков: [Об экспедиции школьников в Тигирекские горы] // Молодежь Алтая. 1956. 31 июля. С. 4.

148. **О КИНООБСЛУЖИВАНИИ** детей: Наши предложения // Ленин. знамя. Чесноковка, 1956. 19 сент. Соавт.: А. Монин.

149. **ЛЕСОПОСАДКИ** [в с. Бобровка] не проводятся // Ленин. знамя. Чесноковка, 1956. 19 окт.
150. **УРОКИ** Августы Павловны: [Об учительнице Бобров. сред. шк. А.П. Соколовой] // Ленин. знамя. Чесноковка, 1956. 26 окт. Подпись: С. Сергеев.
151. **АРХЕОЛОГИЧЕСКИЕ** раскопки школьников [Бобровской средней школы] // Ленин. знамя. Чесноковка, 1956. 2 дек.
152. **ДЕЛА** и нужды [Бобровского] сельского лектория // Ленин. знамя. Чесноковка, 1956. 14 дек.
153. **ТЕСТЬ:** Рассказ // Ленин. знамя. Чесноковка, 1957. 1 янв. Подпись: С. Сергеев.
154. **ПАРТИЗАН** Мухачев: [Об участнике гражд. войны П.Ф. Мухачеве] // Ленин. знамя. Чесноковка, 1957. 2 апр. Подпись: С. Сергеев.
155. **КАК** это начиналось: [По материалам беседы с б. комиссаром 22-го Приоб. партизан. полка В.И. Поповым о событиях гражд. войны в с. Рассказиха] // Ленин. знамя. Чесноковка, 1957. 4 апр. Подпись: С. Сергеев.
156. **ОКО** за око: [О событиях гражд. войны в с. Повалиха] // Ленин. знамя. Чесноковка, 1957. 6 апр. Подпись: С. Сергеев.
157. **ЕЛЕСЬКА:** [О б. разведчике, ветеране трех войн Е.И. Герасимове из с. Рассказиха] // Ленин. знамя. Чесноковка, 1957. 27 апр. Подпись: С. Сергеев.
158. **СХОД** граждан с. Бобровки: [О принятии обязательств в честь 40-летия Великой Октябр. революции] // Ленин. знамя. Чесноковка, 1957. 16 мая.
159. **КРАСНЫЙ** партизан: [О П.Н. Турове, сподвижнике партизан. командира Е.М. Мамонтова] // За высокий урожай. Быстрый Исток, 1957. 18 июля. Подпись: С. Сергеев.
160. **ЖИЗНЬ** требует: [О необходимости создания вечер. шк. в круп. селах] // Ленин. знамя. Чесноковка, 1957. 28 сент.
161. **СТАДИОН** построен руками школьников [с. Бобровка] // Ленин. знамя. Чесноковка, 1957. 21 дек.
162. **ЮНЫМ** туристам - свою базу // Алт. правда. 1958. 23 окт.

163. **ПУТЕШЕСТВУЙТЕ**, изучайте!: [О турист. маршрутах алт. школьников предстоящим летом] // Молодежь Алтая. 1959. 30 мая.

164. **ОТЯДЫ** готовы: К III-му краев. слету юных туристов // Молодежь Алтая. 1960. 30 июля.

165. **ЛЮБОЗНАТЕЛЬНЫМ** краоведам: [О путешествии по Алтаю П.А. Чихачева и кн. В. Цыбульского «П.А. Чихачев - исследователь, путешественник». М., 1961] // Алт. правда. 1961. 16 дек.

166. **ВЫШЛИ** отряды в путь: [О походах по краю турист. отрядов школьников] // Алт. правда. 1962. 18 июля.

167. **МЕДАЛЬЮ** имени его награждают: [Об исследователе Алтая П.А. Чихачеве] // Алт. правда. 1964. 2 февр.: ил.

168. **ВСТРЕЧАЙТЕ** весну, ребята: [Рекомендации юным туристам по проведению краев. похода «Навстречу весне»] // Молодежь Алтая. 1965. 20 апр.

169. **А.М. ГОРОХОВ** - этнограф алтайцев // Алт. правда. 1966. 11 дек.

170. **ИССЛЕДОВАТЕЛЬ** Алтая: [Г.Е. Щуровский] // Алт. правда. 1967. 22 янв.

171. **ДОРОГОЙ** отцов - дорогой жизни!: [Описание маршрутов по путям боев. революц. славы в крае] // Молодежь Алтая. 1967. 24 июня.

172. **КАРТА** должна быть лучше: [О недостатках и ошибках, допущ. составителем краевед. материала карты «Алт. край: Физ. учеб. карта». М., 1966] // Алт. правда. 1967. 5 июля.

173. **ДОРОГОЙ** отцов - дорогой жизни!: [Описание маршрутов по путям боев. революц. славы в крае] // Молодежь Алтая. 1967. 24 нояб.

174. **ДОРОГОЙ** отцов - дорогой жизни!: [Описание маршрутов по путям боев. революц. славы в крае] // Молодежь Алтая. 1968. 10 февр.

175. **ПО СУШЕ** и по морю: [Об исследователе Алтая, поэте Е.П. Ковалевском] // Алт. правда. 1968. 5 окт.

176. **ДРУГ** России: [О пребывании А. Гумбольдта на Алтае в 1829 г.] // Молодежь Алтая. 1969. 13 сент.: ил.

177. **ЖУРНАЛ** для юных следопытов: [О журн. «Урал. следопыт»] // Молодежь Алтая. 1971. 12 нояб.

178. **ДИПЛОМНАЯ** работа Александра Шангина [«Описание Колывано-Воскресенских рудников с практическими замечаниями, в рассуждении производства различных работ и с планами рудников»] // Молодежь Алтая. 1972. 5 янв.

179. **В МЕТАЛЛЕ** отлиты имена...: [Из истории Смолен. р-на] // Заря коммунизма. Смоленское, 1972. 27 июля.

180. **НАРОД** не забывает их: [Из истории Калман. р-на] // Ленинец. Усть-Калманка, 1972. 31 авг.

181. **ФОРУМ** археологов и краеведов: [О науч. конф. по проблемам новейш. исслед. в обл. археологии и ист. краеведения. Барнаул, февр. 1973] // Алт. правда. 1973. 11 февр.

182. **ПЕРВЫЙ** канал на Алтае: [Белорецкий (из оз. Белого) - гидротехн. сооружение второй четверти XVIII в.] // Алт. правда. 1975. 8 июля.

183. **БОЛЬШИЕ** недостатки маленького издания: [«Барнаул: Турист. схема». М., 1975] // Алт. правда. 1976. 2 июня.

184. **НА МЕСТЕ** первого завода: [О памятнике на месте первого металлург. з-да в крае на р. Локтевке, посвящ. столет. юбилею горн. дела на Алтае, и необходимости его восстановления] // Алт. правда. 1976. 24 июня. Рис. авт.

185. **ПАМЯТНИКИ** истории: [О Сузун. з-де] // Учитель. БГПИ, 1976. 25 июня.

186. **И ЗАРОСЛА** тропа...: [О неудовлетворит. состоянии брат. могилы борцов за сов. власть в пос. Колывань Курьин. р-на] // Алт. правда. 1976. 20 авг.

187. **КОНЬ** Демидова: [О краевед. экспедиции студентов Барнаулск. пед. ин-та в Третьяк. р-н] // Молодежь Алтая. 1976. 24 сент.

188. **ПРОЕКТ** Закона одобряем: [О проекте Закона СССР «Об охране и использовании памятников истории и культуры»] // Алт. правда. 1976. 22 окт.

189. **А ПЛОЩАДЬ** помнит...: [Из истории Пионер. площади г. Барнаула] // Молодежь Алтая. 1976. 19 дек.

190. **ВЕЛИКИЙ** этнограф: [В.В. Радлов] // Алт. правда. 1977. 19 янв.

191. **СВИДЕТЕЛИ** трудовой славы: [О памятниках труд. славы края, о необходимости их выявления и охраны] // Алт. правда. 1977. 23 дек.

192. **ПОПОЛНЕНИЕ:** [Студенч. науч. о-во в БГПИ] // Учитель. БГПИ, 1978. 28 апр.
193. **ПЕРВЫЙ** ученый с Алтая: [П.И. Шангин] // Алт. правда. 1978. 15 сент.
194. **DEUTSCHER Geologe im Altai:** [Б. Котта] // Rote Fahne. 1978. 21 окт.
195. **ДВЕСТИ** лет назад: [Из истории г. Барнаула. 1724-1779 гг.] // Алт. правда. 1978. 28 окт.
196. **ВЫДАЮЩИЙСЯ** краевед: [Г.И. Спасский (1783-1864)] // Алт. правда. 1978. 10 нояб.
197. **ГЕОГРАФИЧЕСКОЕ** общество на Алтае: [История создания и деятельность Алт. фил. Геогр. о-ва СССР] // Алт. правда. 1978. 2 дек. Соавт.: Ю. Винокуров, И. Верещагина.
198. **ЦЕНА** серебра: [Из истории Барнаульск. сереброплавил. з-да] // Алт. правда. 1978. 8 дек.
199. **ВТОРУЮ** родину обрел на Алтае: [Об исследователе Алтая, враче Ф. Геблере] // Алт. правда. 1978. 22 дек.
200. **АЛЕКСАНДР** Иванов сын Кулибин: [О монографии А.И. Кулибина «Описание Колывано-Воскресенских заводов по 1833 год»] // Алт. правда. 1979. 2 февр.
201. **СИМВОЛ** города: [О гербе г. Барнаула и др. алт. городов] // Алт. правда. 1979. 16 марта: ил.
202. **ЗАБОТАМИ** первых учителей: [Нар. образование в г. Барнауле в XVIII - XIX вв.] // Алт. правда. 1979. 6 апр.
- То же // Учитель. БГПИ, 1979. 23 нояб.
203. **СТО** лет назад: [г. Барнаул в 70 - 80-е гг. XIX в.] // Алт. правда. 1979. 27 апр.
204. **ЗОЛОТОИСКАТЕЛЬ**, ученый, поэт: [Е.П. Ковалевский (1810-1868)] // Алт. правда. 1979. 29 июня.
205. **ИНЖЕНЕР** Василий Тистров // Молодежь Алтая. 1979. 17 июля.
206. **ПЕРВАЯ** фотография Алтая: [О первой карте Алт. края, составл. П. Чичаговым в 1729 г.] // Алт. правда. 1979. 20 сент.

207. **АЛЕКСАНДР** Гумбольдт на Алтае [1829 г.] // Алт. правда. 1979. 14 дек.
208. **ГОСТИНИЦА**: [О проблемах стр-ва гостиницы «Барнаул»] // Алт. правда. 1980. 4 мая.
209. **ЛОМОНОСОВ** и Алтай // Алт. правда. 1980. 21 июня.
210. **НАЗНАЧЕН** был аукцион...: [12 сент. 1916 г. в Петрограде была назначена публич. продажа заложен. в Банк барнаульск. гор. земель] // Алт. правда. 1980. 4 июля.
211. **СОХРАНИТЬ** сооружения гидротехники: [Алейск. и Локтев. деривац. каналы - памятники науки и техники XVIII в.] // Алт. правда. 1980. 15 окт.
212. **СТРАНИЦЫ** его жизни: Биогр. очерк [о Н.Н. Баранском] // Ленин. правда. Топчиха, 1981. 25, 30 июля, 4 авг.
213. **ЮБИЛЕЙ** ученого-географа: [К 100-летию со дня рождения Н.Н. Баранского (1881-1963)] // Алт. правда. 1981. 6 авг.
214. **ГДЕ** бывал Н.Н. Баранский // Ленин. правда. Топчиха, 1981. 26 сент. Соавт.: Г. Гуднев.
- То же // Учитель. БГПИ, 1981. 19 дек.
215. **УЧЕНИК** Докучаева: [И.П. Выдрин] // Молодежь Алтая. 1982. 19 февр.
216. **ИСТОКИ** современности: [О IV съезде ВООПИиК в г. Новгороде и участии в нем делегации Алт. края] // Алт. правда. 1982. 12 авг.
217. **СВЯЗЬ** поколений: Как она осуществляется в Зарин. р-не: [Об ист. памятниках в р-не] // Алт. правда. 1983. 26 марта. Соавт.: Г. Гуднев.
218. **МАРШРУТЫ** П.А. Чихачева по Алтаю // Алтай туристский. 1983. Сент.
219. **ПУТИ** Александра Гумбольдта по Сибири // Алтай туристский. 1984. Ноябрь.
220. «**СЕРЕБРЯНОЕ** ожерелье Алтая»: [Об одноим. комплекс. программе, посвящ. охране, исслед. и использованию памятников горн. дела в крае] // Алт. правда. 1986. 1 авг.

221. **СЛАВНОЕ** Географическое: [К 95-летию Алт. фил. Геогр. о-ва СССР / Записала Л. Паршукова] // Алт. правда. 1986. 28 нояб.

222. **«ПИОНЕРСКОЙ** называется по праву»: [Интервью А.Д. Сергеева о неправомерности переименования Пионер. площади г. Барнаула в Демидовскую / Вела И. Григорьева] // Алт. правда. 1987. 20 нояб.

223. **ИВАН** Ползунов: легенде - третий век // Молодежь Алтая. 1988. 8 июля (N 28). С. 20-21: ил.

224. **ОН** всю жизнь вспоминал Алтай: [Об исследователе Алтая П.А. Чихачеве] // Молодежь Алтая. 1988. 19 авг. (N 34). С. 22.

225. **СУДЬБА** изобретателя: К 260-летию со дня рождения И.И. Ползунова // Алт. правда. 1989. 28 июня.

226. **ПАРТИЗАНСКАЯ** эпопея: К 70-летию победы над белогвардейцами и интервентами: [О необходимости формирования Алт. корпуса док. по истории Октябр. революции, гражд. войны и партизан. движения] // Заветы Ленина. Благовещенка, 1989. 5 сент.

То же: В сокр. // Алт. правда. 1989. 8 сент.

227. **КРАЕВЕДАМ** надо объединиться: [О необходимости создания в крае краевед. ассоц.] // Алт. правда. 1989. 27 дек.

228. **ПАМЯТЬ** истории - память живущих: [О работе науч. экспедиции Алт. краев. краевед. ассоц. в Солонеш. р-не по проблеме «История ликвидации «неперспективных» населен. пунктов Алт. края и пути их соц.-экон. возрождения»] // Горн. зори. Солонешное, 1990. 20 июля.

229. **ИСТОРИЯ** деревни - история страны: [Беседа с А.Д. Сергеевым о результатах работы науч. экспедиции Алт. краев. краевед. ассоц. в Солонеш. р-не, посвящ. проблеме «неперспективных» сел / Вел Е. Шердеко] // Горн. зори. Солонешное, 1990. 31 июля.

230. **КТО** будет исполнять решение [Барнаульского горисполкома о присвоении одной из улиц г. Барнаула имени П.А. Чихачева] // Алт. правда. 1990. 14 нояб.

231. **СЛОВО** о Ползунове: Навстречу [третьим] Ползуновским чтениям // Новая жизнь. Павловск, 1991. 13 июля.

232. **ДВА** дня в Костроме: [Об очеред. съезде ВООПИИК и участии в нем. делегации Алт. края] // Алт. правда. 1991. 23 авг.

233. «ПОЛЗУНОВСКИЕ чтения» в Павловске // Новая жизнь. Павловск, 1991. 26 окт. С. 3.

234. **СТРАНИЦЫ** истории [Ново-Павловского завода и Ново-Павловской крепости] // Новая жизнь. Павловск, 1991. 26 окт. С. 4: рис.

235. **ТРАМВАЙ** N 7 будет ездить вдоль крепостной стены. В этом уверен алтайский краевед: [О необходимости создания науч.-турист. музея-заповедника горн. мануфактуры «Серебряное ожерелье Алтая»] // Свобод. курс. 1992. 1-8 окт. (N 40). С. 4: карт.

236. **И ПЕРВЫЙ**, и в том самом: [Ответ на заметку краеведа М. Хренкова (Алт. правда, 26 сент.), в которой он ставит под сомнение приоритет И. Ползунова в изобретении теплового двигателя] // Алт. правда. 1992. 24 окт. С. 10.

237. **КРАЕВЕДЫ** всего Алтая, объединяйтесь!: [О деятельности Алт. краев. краевед. ассоц.] // Алт. правда. 1992. 30 окт.

238. **СТРАШНЫЙ** май. Двести лет назад: [О наводнении в г. Барнауле в 1793 г., явившемся результатом техн. просчета при стр-ве плотин] // Алт. правда. 1993. 4 сент. С. 10. Рис. авт.

239. **УЧИТЕЛЮ** и коллеге: [Об А.П. Уманском] // Учитель. БГПИ, 1993. 28 окт.

240. «**ГИБЕЛЬ** сибирского казачьего войска»: [О материалах, которые будут опубл. во Всерос. краевед. альм. «Отечество», 1995, N 5] // Алт. правда. 1994. 2 нояб.

241. **ЗМЕИНОГОРСК** - исторический город России // Прогресс. Змеиногорск, 1997. 8, 12, 15, 19, 22 февр.: ил. Соавт.: П. Анисифоров.

242. **ИВАН** Ползунов на Алтае: [К 250-летию с начала деятельности И.И. Ползунова на Алтае] // Алт. правда. 1997. 10 июня.

243. **В ХРАМ** памяти вход открыт: [Алт. краев. архиву - 250 лет] // Алт. правда. 1997. 25 нояб.

244. **СТАНОВЛЕНИЕ** гения: [О И.И. Ползунове] // Авангард. Усть-Пристань, 1998. 29 апр.

245. **ПОЛЗУНОВ** на Чарыше // Авангард. Усть-Пристань, 1998. 13 мая.

246. **ЧТО** изобрел Ползунов // Авангард. Усть-Пристань, 1998. 20 мая.

247. **ЗНАЧЕНИЕ** Ползуновских чтений // Авангард. Усть-Пристань, 1998. 27 мая.

248. **ОСТАВЬТЕ** хоть имя!: [О необходимости сохранения имени И.И. Ползунова за новым предприятием дорож. стр-ва (б. Колыван. камнерез. з-д им. И.И. Ползунова)] // Алт. правда. 1998. 18 нояб.

249. **ПЕРВЫЙ** изобретатель России: К 270-летию со дня рождения И.И. Ползунова // Алт. правда. 1999. 23 апр. С. 10: ил.

250. **ТВОРЕЦ** огненной машины: Мифы и правда о гениальном русском механике Иване Ползунове / [Беседу вел А. Козлов] // Парламент. газ. 1999. 26 мая. С. 6: фот.

А.Д. СЕРГЕЕВ КАК РЕДАКТОР, СОСТАВИТЕЛЬ, ЧЛЕН РЕДКОЛЛЕГИИ

251. **АРХЕОЛОГИЯ** и краеведение Алтая: Тез. докл. к конф. / Геогр. о-во Союза ССР. Алт. отд.; ВООПИиК. Алт. краев. отд-ние. Барнаул, 1972. 89 с. [Ред.; Соред. А.П. Уманский].

252. **КАК** изучать свой край. [Барнаул]: Алт. кн. изд-во, 1973. 88 с.: ил. [Сост.].

253. **ОЗЕЛЕНЕНИЕ** городов и других населенных пунктов Западной Сибири: [Материалы конф.] / НИИ садоводства Сибири им. М.А. Лисавенко; Алт. отд. Геогр. о-ва СССР; Алт. краев. совет Всерос. о-ва охраны природы; Отв. за вып. И.В. Верещагина. Барнаул: Алт.кн. изд-во, 1975. 119 с. [Член редкол.].

254. **ОХРАНА**, рациональное использование и воспроизводство природных ресурсов Алтайского края / Алт. краев. совет Всерос. о-ва охраны природы; Алт. отд. Геогр. о-ва СССР; Алт. краев. НТО сел. хоз-ва. Барнаул: Алт. кн. изд-во, 1975. 400 с. [Член редкол.].

255. **ПОДВИГ** труда - вечен / Алт. краев. отд-ние ВООПИиК. Барнаул: Алт. кн. изд-во, 1975. 84 с. [Сост.].

256. **ХУДЯКОВ А.А.** История Алтайского края: Учеб. пособие для 9-10 кл. сред. шк. / Под ред. В.И. Неверова. Ч. 2. Барнаул: Алт. кн. изд-во, 1976. 72 с.

Пособие пересмотрено и дополнено А.Д. Сергеевым при участии преподавателей БГПИ Т.Н. Соболевой и В.А. Бикетова.

257. **250 ЛЕТ** горного производства на Алтае: Тез. докл. к конф. / Геогр. о-во СССР. Барнаулск. отд.; Науч.-техн. горн. о-во. Зап.-Сиб. правление; Алт. отд-ние ВООПИиК. Барнаул: Полиграфист, 1977. 140 с. [Член редкол.; Отв. за вып.].

258. **БАРНАУЛ: [1730-1980: Сб.]**. Барнаул: Алт. кн. изд-во, 1980. 120 с.: ил. [Сост.].

259. **ВОРОБЬЕВА И.А.**, Малолетко А.М., Розен М.Ф. Историческая картография и топонимия Алтая. Томск: Изд-во Том. ун-та, 1980. 122 с.: ил. [Ред.; Соред. Ю.И. Винокуров].

260. **Н.Н. БАРАНСКИЙ** и некоторые вопросы экономической и учебной географии: Тез. докл. к конф. / Топчих. РК КПСС Алт. края; Алт. краев. отд-ние ВООПИиК; Бюро сиб. и дальневост. орг. Геогр. о-ва СССР. Барнаул, 1981. 60 с. [Ред.-сост.].

261. **ПАМЯТНИКИ** социалистического и коммунистического строительства Алтайского края и их использование в коммунистическом воспитании: Тез. к конф. / Зарин. ГК КПСС Алт. края; Алт. краев. отд-ние ВООПИиК. Барнаул, 1982. 131 с. [Ред.-сост.].

262. **ДОКУМЕНТАЛЬНЫЕ** памятники и их использование в коммунистическом воспитании: Тез. докл. к конф. В 2 ч. / Архив. отд. Алт. крайисполкома; Гос. арх. Алт. края; Краев. отд-ние ВООПИиК. Барнаул, 1983. [Ред.-сост.].

263. **ОХРАНА** и использование памятников истории горного дела и камнерезного искусства Алтайского края: Тез. докл. к краев. конф. / Змеиногор. ГК КПСС Алт. края; Змеиногор. гор. Совет нар. депутатов; Алт. краев. отд-ние ВООПИиК. Барнаул, 1986. 115 с. [Ред.-сост.].

264. **Х-я** отчетно-выборная конференция Алтайского краевого отделения Всероссийского общества охраны памятников истории и культуры: Тез. докл. и выступлений / Алт. краев. отд-ние ВООПИиК. Барнаул, 1987. 84 с. [Ред.-сост.].

265. **ГРАЖДАНСКАЯ** война и партизанское движение в Алтайском крае: Тез. докл. и выступлений к науч.-практ. конф., посвящ. 70-летию освобождения Алт. края от колчаковщины / Волчих. район. Совет нар. депутатов; Волчих. РК КПСС; Алт. краев. отд-ние ВООПИиК. Барнаул, 1989. 145 с. [Ред.-сост.].

266. **ВЕСТНИК** Алтайской краевой краеведческой ассоциации. Март 1990 / Сов. фонд культуры. Алт. отд-ние; Отв. за вып. А.В. Добрикова. Барнаул, 1990. 48 с. [Ред.-сост.].

267. **АЛТАЙСКИЙ** сборник. Вып. XIV / Алт. отд-ние Сов. фонда культуры; Алт. краев. краевед. ассоц. Барнаул, 1991. 143 с. [Член редкол.].

268. **ГЕОГРАФИЧЕСКИЕ** проблемы Алтайского края: Тез. к науч.-практ. конф., посвящ. 100-летию Алт. фил. Геогр. о-ва СССР. Ч. 1. / Алт. фил. Геогр. о-ва СССР; Ин-т вод. и экол. проблем СО АН СССР; НИИ Горн. природопользования. Барнаул, 1991. 167 с. [Член редкол.; Ред. раздела «История исслед. и освоения Алт. края»].

269. **ПОЛЗУНОВСКИЕ** чтения 1991 года: Тез. к науч.-практ. конф. / Алт. краев. краевед. ассоц. Барнаул, 1991. 89 с. [Ред.-сост.].

270. **АЛТАЙСКИЙ** сборник. Вып. XV / Алт. отд-ние Всерос. фонда культуры; Алт. краев. краевед. ассоц. Барнаул, 1992. 224 с. [Член редкол.].

271. **ГОРОДА** и села Алтайского края: ист. наследие: (Павлов. р-н) / Алт. краев. краевед. ассоц. Павловск, 1993. 141 с.: ил. [Ред.-сост.].

272. **ПОЛЗУНОВСКИЕ** чтения 1993 года. Змеиногорск, 1993. 85 с. [Ред.-сост.].

273. **ПОЛЗУНОВСКИЕ** чтения 1996 года: Материалы науч.-практ. конф. / Администрация Алт. края; Госкомвуз РФ; Ком. по культуре и туризму администрации Алт. края; Администрация Усть-Калман. р-на Алт. края; НПЦ «Наследие»; АлтГТУ им. И.И. Ползунова. Барнаул; Усть-Калманка, 1996. [Ред.-сост.].

274. **НИЖНЕЕ** Причарышье: Очерки истории и культуры / Администрация Усть-Пристан. р-на; Лаб. ист. краеведения. Барнаульск. гос. пед. ун-т; НПЦ по сохранению ист.-культ. наследия ком. администрации Алт. края по культуре и туризму. Барнаул; Усть-Пристань, 1999. 136 с.: ил. [Ред.-сост. Ч. IV. Материалы VII Ползуновских чтений].

ОБ А.Д. СЕРГЕЕВЕ

275. **ГРЯЗНОВ** М.П. История древних племен Верхней Оби по раскопкам близ с. Большая Речка. М.; Л.: Изд-во АН СССР, 1956. 161 с., 31 л. ил. Из содерж.: [Об археол. исслед. А.Д. Сергеева]. С. 69.

276. **УМАНСКИЙ А.П.** Историки ждут вашей помощи, юные краеведы: [В т. ч. о работе краевед. кружка сред. шк. с. Бобровка под рук. А.Д. Сергеева] // Сталин. смена. 1956. 13 июня.

277. **УМАНСКИЙ А.** Памятники культуры Алтая. Барнаул: Алт. кн. изд-во, 1959. 252 с. Из содерж.: [Об А.Д. Сергееве]. С. 11, 62, 103.

278. **ХУДЯКОВ А.** Историко-краеведческая работа в школах Алтайского края: В помощь учителю нач. и восьмилет. шк. Барнаул: Алт. кн. изд-во, 1962. 172 с.: ил. Из содерж.: [О работе школ. краевед. музея с. Бобровка под рук. А.Д. Сергеева]. С. 127, 148-151: фот.

279. **ПАРШУКОВА Л.** Алтайский краевед докладывает конгрессу: [Об участии А.Д. Сергеева в 30-м Междунар. горн.-металлург. конгрессе в г. Фрейберге (ГДР), на котором он рассказал о пребывании нем. геолога Б. Котты в России и нашем крае в 1868 г.] // Алт. правда. 1979. 1 авг.

280. **СЕЛО Чистюнька.** К 100-летию Н.Н. Баранского: [О работе поисков. группы студентов под рук. А.Д. Сергеева в Топчих. р-не] // Ленин. правда. Топчиха, 1981. 20 авг.

281. **ПАРШУКОВА Л.** Путешествие: спустя 155 лет: [Об участии А.Д. Сергеева в Междунар. конгрессе в ГДР, на котором он рассказал о новых архив. док., посвящ. пребыванию А. Гумбольдта на Алтае] // Алт. правда. 1984. 8 июля. С. 4.

282. **ПЕРВЫЕ** в «Книге Почета»: [В числе др. в «Книгу Почета» Алт. краев. отд-ния ВООПИИК занесена и фамилия А.Д. Сергеева] // Алт. правда. 1987. 7 июня.

283. **БОРОДАЕВ В.Б.** Новые археологические материалы из окрестностей с. Бобровка Первомайского района // Охрана и исследования археологических памятников Алтая. Барнаул, 1991. С. 50-52. Из содерж.: [Об А.Д. Сергееве]. С. 50.

284. **РЕВЯКИН В.С.,** Винокуров Ю.И. Задачи алтайских географов: (К 100-летию АФ ГО СССР) // Географические проблемы Алтайского края. Барнаул, 1991. Ч. 1. С. 3-8. Из содерж.: [Об А.Д. Сергееве]. С. 6-8.

285. **АРЕФЬЕВ В.,** Чудов А. Туризм на Алтае: Предпосылки развития и проблемы полезности. Барнаул, 1994. 128 с.: ил. Из содерж.: [Об А.Д. Сергееве, как создателе программы «Серебряное ожерелье Алтая»]. С. 32.

286. **ОВЧАРОВА Л.** Алтайские таланты опять в цене: [О вручении гуманитар. премий Алт. Демидов. фонда, в числе др. А.Д. Сергееву] // Свобод. курс. 1994. 3-10 марта (N 9). С. 2.

287. **НЕРАТОВ Т.** Демидовский фонд купался в шампанском: [Состоялось вручение гуманитар. премий Демидов. фонда. Лауреатами премии по разд. «архитектура» стали П. Анисифоров и А. Сергеев за проект-реконструкцию Змеиногор. рудника XVIII в.] // Молодежь Алтая. 1994. 4 марта (N 10). С. 2.

288. **СЕМЕНОВ О.** «Из глубины сибирских руд»: [Авт. проекта восстановления памятников руд. пром-сти в Змеиногорске А. Сергеев и П. Анисифоров приглашены на Всерос. фестиваль архитектур. проектов] // Молодежь Алтая. 1994. 23 сент. (N 39). С. 4.

289. **АНТОНОВ О.** Да здравствует национальный стиль!: [Архитекторы В. Золотов и П. Анисифоров, историк А. Сергеев удостоены пошрит. премий на фестивале «Зодчество-94» в Москве] // Молодежь Алтая. 1994. 7 окт. (N 41). С. 5.

290. **ПРЕДСТАВЯТ** «горный» город в Барселоне: [О приглашении А. Сергеева и П. Анисифорова на Всемир. съезд архитекторов с докл. о г. Змеиногорске] // Деловая Сибирь. 1996. Февр. (N 8). С. 7.

291. **СЕМЕНОВ О.** В Испании заинтересовались Змеиногорском: [Историк А. Сергеев и архитектор П. Анисифоров приглашены в Барселону на Всемир. съезд архитекторов] // Молодежь Алтая. 1996. 16 февр. (N 7). С. 3.

292. **БОРОДАЕВ В.Б.,** Контев А.В. О присвоении Барнаулу статуса города в XVIII в. // Гуляевские чтения. Барнаул, 1998. С. 226-236. Из содерж.: [О роли А.Д. Сергеева в разыскании источника о точной дате присвоения Барнаулу статуса города]. С. 227.

293. **ГРИШАЕВ В.** Путешествие по Алтаю Петра Чихачева // Барнаул. 1998. N 1. С. 111-113. Из содерж.: [О роли А.Д. Сергеева в изучении наследия П. Чихачева]. С. 113.

294. **ОЛЕЙНИК В.С.** Из истории краеведения // В помощь работе по краеведению. Барнаул, 1998. С. 5-9. Из содерж.: [О роли А.Д. Сергеева в создании Алт. краев. краевед. ассоц.]. С. 8.

295. **ЛУШНИКОВ А.,** Налимов Е. В песне, слове, полотне: [О вручении премий и спец. дипломов Славян. о-ва за укрепление нац. культу-

ры. В числе др. - А.Д. Сергееву за кн. «Слово о Ползунове»] // Алт. правда. 1999. 26 мая: фот.

296. **РОДИОНОВ А.** От Демидова до Кондратюка: [О роли А.Д. Сергеева в изучении развития горн. пр-ва на Алтае] // Алт. правда. 1999. 9 дек.

297. **НИКОЛАЕВ Д.** Инженер - творец эпохи: [О выст. «Инженеры - образ эпохи» и презентации кн. А.Д. Сергеева «Слово об И.И. Ползунове» в АлтГТУ. На фото - А. Сергеев, лауреат Демидов. премии, один из авторов проекта по восстановлению Змеиногор. рудника, представл. на выст.] // Веч. Барнаул. 1999. 16 дек.: фот.

298. **ГУРЬЕВА М.** Ползунову можно посмотреть в глаза: [Выст. «Инженеры – образ эпохи» в культур. Центре АлтГТУ, презентация кн. А. Сергеева «Слово об И.И. Ползунове»] // Свобод. курс. 2000. 20 янв. (№ 3). С. 33.

ОБ ОТДЕЛЬНЫХ ИЗДАНИЯХ

БАРНАУЛ

299. **ДЕМИН М.** Старый добрый знакомый - Барнаул // Молодежь Алтая. 1981. 22 янв.

300. **ПОПОВ И.** Точность - вежливость не только королей, но и историков // Алт. правда. 1996. 18 дек.

ПАМЯТЬ ЭПОХИ

301. **ВЕХИ** эпохи // Алт. правда. 1982. 22 апр.

302. **ПАМЯТЬ** эпохи // Агитатор Алтая. 1982. N 10. 3-я с. обл.

303. **НОВОЕ** время. Заринск, 1982. 27 нояб.

ТАЙНЫ АЛТАЙСКИХ КРЕПОСТЕЙ

304. **ДЕМИН М.** Крепости на Алтае // Учитель. БГПИ, 1975. 27 июня.

305. **РОДИОНОВ А.** «Любить и знать...» // Молодежь Алтая. 1975. 18 дек.

306. **ШИШКИН В.** Факел поколений // Учитель. БГПИ, 1977. 4 нояб.

307. **В ПОМОЩЬ** следопытам // Алт. правда. 1977. 7 дек. С. 4.

308. [КРАТ. информ. о кн.] // Урал. следопыт. 1978. N 8. С. 35.

ДОКУМЕНТАЛЬНЫЕ ИСТОЧНИКИ

309. **АЛТАЙСКИЙ** государственный краеведческий музей (АГКМ). Личный фонд А.Д. Сергеева. ОФ. 17097/1-140. В. 7301-73-02; П. 26411-26521; ОФ. 17168/1-5. Ф. 7188-7192; НВФ. 6363/1-5.

310. **АРХИВ** Института археологии Российской академии наук. N РІ, 948. Отчет об археологической разведке в Барнаульском районе. Барнаул, 1954.

ИМЕННОЙ УКАЗАТЕЛЬ

- Акарачкина Л.К. 8
 Анисифоров П.И. (96), 101,
 115, 241, (287-291)
 Антонов О. 289
 Антрушин А. (133)
 Арефьев В.Е. 71, 285
 Архипова В. 63
 Бакшт Ф.Б. 17
 Банников 110, (111)
 Баранский Н.Н. (45, 122,
 123, 212-214, 260)
 Безр А.В. (126)
 Бикетова В.А. 256
 Бородаев В.Б. 283, 292
 Верещагина И.В. 253
 Винокуров Ю.И. 123, 124,
 259, 284
 Винокурова О.М. 8
 Волков П. (117)
 Вольхина Г.Г. 74
 Воробьева И.А. 259
 Выдрин И.П. (215)
 Геблер Ф. (199)
 Герасимов Е.И. (157)
 Горохов А.М. (15, 20, 169)
 Гребенщиков Г.Д. (125)
 Григорьева И. 222
 Гришаев В. 293
 Грязнов М.П. 275
 Гуднев Г. 214
 Гумбольдт А. (59, 176, 207,
 219, 281)
 Демин М. 298, 303
 Добрикова А.В. 105, 266
 Еврасов В. 1, 2
 Егоров Г.М. 64
 Золотов В. (289)
 Камбалов Н. 1
 Ковалевский Е.П. (121, 175,
 204)
 Козлов А. 250
 Контев А.В. 292
 Котта Б. (33, 42, 194, 279)
 Кулибин А.И. (19, 57, 200)
 Леубе И.Б. (109)
 Ломоносов М. (209)
 Лунев Б.В. 36
 Лушников А. 295
 Малолетко А.М. 17, 259
 Мони А. 148
 Мухачев П.Ф. (154)
 Налимов Е. 295
 Неверов В.И. 256
 Нератов Т. 287
 Николаев Д. 297
 Овчарова Л. 286
 Октябрь В. 6
 Олейник В.С. 294
 Паллас П.С. (16)
 Паршукова Л. 279, 281
 Ползунов И.И. (10, 11, 69,
 75-77, 79, 84-86, 94, 102,
 103, 110, 112-114, 130,
 134, 223, 225, 231, 236,
 242, 244-246, 248-250)
 Попов В.И. (155)
 Попов И. 299
 Радлов В.В. (41, 190)
 Ревякин В.С. 284
 Родионов А. 296, 304
 Розен М.Ф. 28-30, 82, (83),
 259
 Савельев Н.Я. (76)
 Семенов О. 288, 291
 Серова Л.Н. 53
 Соболева Т.Н. 256

Соколова А.П. (150)
Спасский Г.И. (14, 15, 18,
40, 196)
Тистров В. (205)
Туров П.Н. (159)
Уманский А.П. (239), 251,
276, 277)
Фалькова О. 4
Храбрых Б. 5
Хренков М. (236)
Худяков А.А. 256, 278
Цыбульский В.В. (88, 165)

Чихачев П.А. (12, 21, 56, 87,
165,167, 218, 224, 230,
293)
Чичагов П. (206)
Чудов А. 285
Шангин А.А. (25, 26, 178)
Шангин П.И. (39, 193)
Шелудченко В.М. 47, 61
Шередко Е. 229
Шишкин В. 305
Щеглова Т.К. 50
Щуровский Г.Е. (170)

Приложения

РУКОПИСНЫЕ РАБОТЫ: (КНИГИ, СТАТЬИ, РЕЦЕНЗИИ)

	ОБЪЕМ В УЧ.-ИЗД. Л.
1. Алейский свинцово-сереброплавильный завод	4,0
2. Алтайские рудники и заводы: Ист. справка	3,0
3. А. Гумбольдт и П. Чихачев – выдающиеся исследователи Алтая	10,0
4. А.М. Горохов – этнограф алтайцев	1,0
5. Востребованное наследие: Опыт саморецензии: [О библиограф. Слов. “Исследователи Алт. края”]	3,5
6. Григорий Иванович Спасский – краевед Алтая	7,0
7. Годы-люди-судьбы: К 80-летию со дня рождения Н.Я. Савельева	0,4
8. Исследователи природы Алтая	2,2
9. Кольвано-Воскресенский горный округ: Термин и его вос- приятие	3,0
10. Краеведческая работа в сельской школе: Опыт работы и практические советы	2,0
11. Мир краеведения: Учеб. пособие	5,0
12. Несколько слов о создании книги «Солонешенский район: полное краеведческое описание»	0,4
13. О концепции истории Градо-Барнаульского храма Знаменья Б.М.	1,0
14. О топониме «Змеиногорский край»	0,4
15. О разработке программы «Города и села Алтайского края: Ист. наследие»	0,3
16. Повествование о путешествии Кольванского серебра: Ист.-краевед. беллетристика	6,0
17. «Роза ветров»: Повесть	9,0
18. Рукопись Ивана Леубе о рудах Алтая (1764 г.)	0,3
19. Славное Географическое: [История Алт. геогр. о-ва]	20,0
20. Статьи к очередным «Ползуновским чтениям»	2,0
21. У локтя Алея: [История Локтев. сереброплавил. з-да]	2,3

22. Филипп Пятков – первый барнаулец	1,0
23. Рецензия на книгу «Летопись Барнаула». Ч. 1.	0,9
24. Рецензия на учебное пособие «История Алтая». Ч. 1.	0,6
25. Рецензия на книгу В. Филова «Пугачевцы на Алтае»	0,4
26. Рецензия (для кн. изд-ва) на книгу М. Юдалевича «Барнаул»	0,9
27. Рецензия (для кн. изд-ва) на книгу «Очерки истории Алтайского края», 1987. Соавт.: А.П. Уманский	1,1
28. Окно истории: Откровения историографа	в работе
29. Счастливая звезда камер-юнкера: Ист.-биогр. Повесть [о П. Чихачеве]	в работе
30. Книга Змеиногорскому руднику	в работе
31. Петр Чихачев. Путешествие в Восточный Алтай. М., 1974. 360 с.: ил. Книга подготовлена к переизданию для IV вып. серии «Сыны Алтая и Отечества»	24,0



ФОТОАРХИВ



А. Д. Сергеев, А. П. Уманский. 1959 г.
Из личного фонда А. П. Уманского.



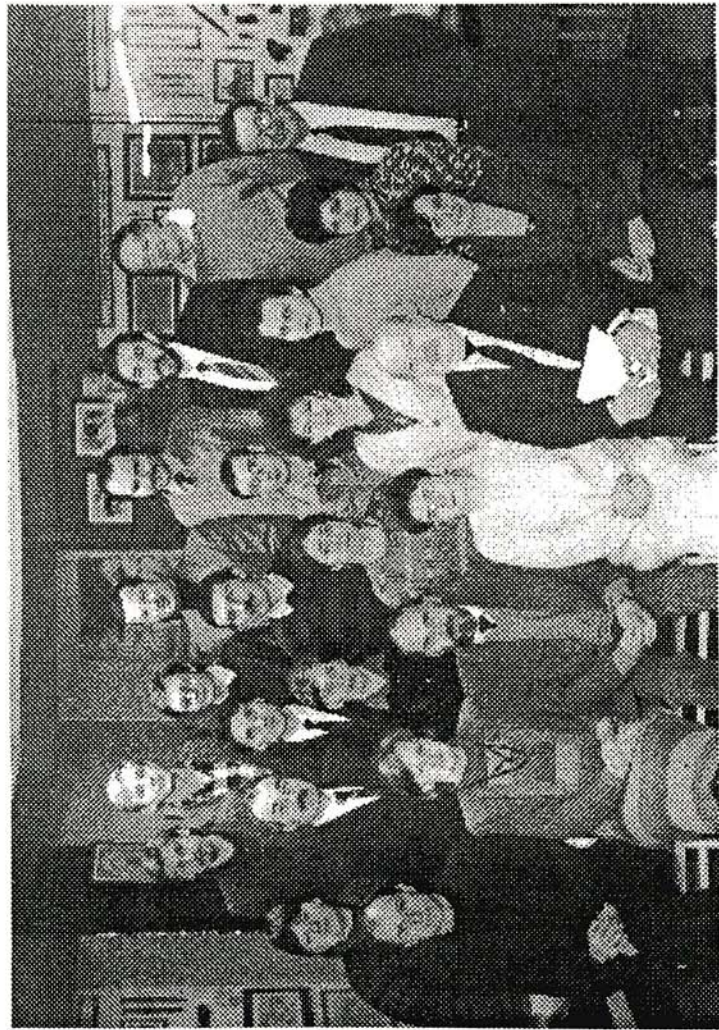
II Краевой слет юных туристов Алтая, 1961 г. Архив Краевой станции юных туристов (КСЮТУР).



Т. К. Щеглова, А. Д. Сергеев.
Из личного фонда Т. К. Щегловой



Встреча организаторов детского туризма. Начало 1960-х гг.
Архив Краевой станции юных туристов (КСЮТУР).



Лаборатория исторического краеведения (ЛИК) БГПУ, 1994 г.

СОДЕРЖАНИЕ

ОТ СОСТАВИТЕЛЯ.....	3
ВСТУПИТЕЛЬНАЯ СТАТЬЯ.....	4
РАБОТЫ А.Д. СЕРГЕЕВА.....	11
Книги.....	11
Публикации в сборниках.....	12
Публикации в периодических изданиях.....	20
В журналах.....	20
В газетах.....	21
А.Д. Сергеев как редактор, составитель, член редколлегии.....	30
ОБ А.Д. СЕРГЕЕВЕ.....	32
ОБ ОТДЕЛЬНЫХ ИЗДАНИЯХ.....	35
ДОКУМЕНТАЛЬНЫЕ ИСТОЧНИКИ.....	36
ИМЕННОЙ УКАЗАТЕЛЬ.....	37
ПРИЛОЖЕНИЯ	39
Рукописные работы: (Книги, статьи, рецензии).....	41
Фотоархив.....	43

Подписано в печать 15.03.2000 г.
Гарнитура Таймс. Заказ № 172
Печать ризографическая
Тираж: 150 экз.

РИО АКУНБ им. В.Я. Шишкова
656099, г. Барнаул, ул. Молодежная, 5

