

**Фридрих Вильгельмович
Геблер
(1781–1850)**

**Библиографический
указатель**

**Барнаул
2008**

ГУК «Алтайская краевая универсальная научная
библиотека им. В. Я. Шишкова»

Алтайский государственный краеведческий музей

Фридрих Вильгельмович Геблер
(1781–1850)

Биобиблиографический указатель

Барнаул
2008

ББК 91.9:26

Г 272

Биобиблиографический указатель «Ф. В. Геблер»

Составители:

Н. В. Воробьева, Е. В. Павлушкина,
Л. А. Сметанкина, Э. Г. Штанько

Автор вступительной статьи

О. В. Падалкина

Ответственный редактор

В. С. Олейник

Ответственный за выпуск

И. В. Попова

Г 272 Фридрих Вильгельмович Геблер: биобиблиогр. указ. / Алт. краев. универс. науч. б-ка им. В. Я. Шишкова; Алт. гос. краевед. музей; сост. Н. В. Воробьева и др., авт. вступ. ст. О. В. Падалкина; отв. ред. В. С. Олейник. – Барнаул: ООО «Агентство рекламных технологий», 2008. – 36 с. (Алтайские краеведы)

ISBN 978-5-9749-0040-2

© Алтайская краевая универсальная научная библиотека им. В. Я. Шишкова, 2008

© Алтайский государственный краеведческий музей, 2008

ОТ СОСТАВИТЕЛЕЙ

Биобиблиографический указатель, посвященный жизни и деятельности врача, ботаника, исследователя Алтайского края, одного из основателей Алтайского государственного краеведческого музея Ф. В. Геблера, продолжает серию изданий «Алтайские краеведы».

В этой серии вышли указатели «В. Ф. Гришаев» (Барнаул, 1996), «Э. П. Шмойлов» (Бийск, 1997), «В. Н. Шипилов» (Бийск, 1998), «Н. Я. Савельев» (Барнаул, 1998), «Т. М. Степанская» (Барнаул, 1999), «А. Д. Сергеев» (Барнаул, 2000), «Н. С. Гуляев, Г. Д. Няшин» (Барнаул, 2001), «Ю. С. Булыгин» (Барнаул, 2001), «Е. С. Назаров, И. И. Кривицкий» (Заринск, 2002), «Н. А. Камбалов» (Барнаул, 2003), «Я. Е. Кривоносов» (Барнаул, 2004), «А. М. Малолетко» (Барнаул, 2004), «Л. А. Мальцев» (Бийск, 2004), «В. А. Скубневский» (Барнаул, 2005), «Э. А. Ирисов» (Барнаул, 2005), «С. И. Гуляев» (Барнаул, 2006), «Ю. М. Гончаров» (Барнаул, 2008).

Пособие открывается научной статьей О. В. Падалкиной, директора Алтайского государственного краеведческого музея.

В указатель включены сведения о книгах, статьях в сборниках, журналах, центральных и краевых газетах.

Литература сгруппирована в следующих разделах:

– *Работы Ф. В. Геблера*

- Книги;
- Публикации в сборниках, периодических изданиях;
- Публикации в сборниках, периодических изданиях на иностранных языках.

– *Литература о жизни и деятельности;*

– *Документальные источники.*

Внутри разделов материал расположен в хронологическом порядке.

Указатель снабжен вспомогательным именованным указателем.

Материалы, не просмотренные de visu, помечены знаком «*».

При работе над указателем были использованы каталоги и книжные фонды Алтайской краевой научной универсальной библиотеки им. В. Я. Шишкова (АКУНБ), Алтайского государственного краеведческого музея (АГКМ).

Отбор материала закончен в мае 2008 г.

Отзывы и предложения направляйте по адресу:

656038, г. Барнаул, Молодежная, 5.

Алтайская краевая универсальная научная библиотека

им. В. Я. Шишкова, отдел краеведения. Тел.: 38-00-89



*Геблер Фридрих Вильгельмович (1781 – 1850).
Художник М. И. Мягков, холст, масло. I-я пол. XIX в.
Фонд АГКМ.*

ГЕБЛЕР ФРИДРИХ ВИЛЬГЕЛЬМОВИЧ (1781–1850)

Геблер Фридрих Вильгельмович – врач, энтомолог, исследователь Алтая, один из основателей музея в Барнауле. Ему принадлежит существенный вклад в развитие отечественного естествознания, в изучении Алтая в первой половине XIX в.

В биографии Ф. В. Геблера следует выделить два периода. Первый – рождение, получение европейского образования, начало врачебной практики и исследовательской работы в Германии; второй – переезд в Россию, становление как врача, ученого-натуралиста.

Геблер Фридрих Август родился в Германии в городке Цойленроде (Рейсское княжество в Саксонии с центром в городе Грейц). Германия в начале XIX в., при населении в 4 млн. человек, состояла из почти 300 территорий и княжеств. В биографии Геблера должны быть отмечены: княжество Рейс-Грейц, с городами Цойленрода и Грейц, государство Саксен-Веймар, со знаменитым Йенским университетом, основанным в 1558 г., Саксония с городом Дрезден.

Геблеры – старинный немецкий род, его представители занимали в XVIII–XIX вв. достаточно высокие должности в немецких княжествах, в Австрии, были чиновниками, военными. Его отец – Георг Вильгельм Геблер был адвокатом княжества в Грейце, затем городским фогтом (княжеским судьей) в г. Цойленроде. Мать Геблера – Эрнестина Фредерика фон Фиквайлер – дочь грейцского правительственного президента Иоганна Фридриха фон Фиквайлера. В семье Геблеров было шесть детей.

Фридрих Геблер получил первоначальную подготовку в виде домашнего образования, затем поступил в лицей в Грейце, программа которого, включавшая математику и геометрию, логику, риторику, латынь, греческий, французский и древнегреческий языки, историю и географию, обеспечивала подготовку к университету. Здесь были заложены основы обширных знаний Геблера.

15 марта 1799 г. Ф. Геблер был зачислен в Йенский университет на медицинский факультет, где его учителями были Гуфеланд, Лодер, Штарк. Философию преподавал Шеллинг.

Кроме медицины он занимался естественными науками. Его также привлекали горные науки. Будучи студентом, в 1801 г. Ф. Геблер был избран членом Йенского «Общества минералогии», председателем которого был доктор Ленц, формировал собственную минералогическую коллекцию. В 1802 г. он закончил учебу в университете с диссертацией «De asthenia inditationis indirecta», и 24 сентября ему была присуждена степень доктора медицины и хирургии.

Свою профессиональную деятельность врача Фридрих Геблер начал в городе Цойленроде. Ему принадлежит заслуга в организации оспопрививания. К этому же времени относятся его первые научные публикации в медицинских журналах.

Не имея возможности продолжить врачебную практику в Германии, Ф. Геблер принимает решение выехать в Россию. Осенью 1808 г. он представился в Императорском русском посольстве в Дрездене, а в декабре подписал контракт на шестилетнюю службу в России.

В 1809 г. он покидает Германию. Выдержав требуемый экзамен при медико-хирургической академии в Петербурге, по собственному выбору, 10 мая 1809 г. получает назначение врачом в Колывано-Воскресейские заводы в Барнаул. 16 сентября этого же года Ф. Геблер получает чин коллежского асессора, 10 февраля 1810 г. был назначен врачом в Барнаульский госпиталь.

1809–1810 – это годы серьезных изменений в жизни Ф. В. Геблера. Он не только покинул родину, уехав в Россию, на Алтай, но и женился. Его жена Александра Степановна Зубарева – дочь полковника, начальника батальона горных инженеров Колывано-Воскресенского округа. В семье было пятеро детей.

С небольшими перерывами в 1816 г., 1818 г., связанными с поездкой в столицу С.-Петербурга и службой врачом в госпитале в Салаире, 40 лет Фридрих Геблер жил и работал в Барнауле, ставшем ему второй родиной. Врач в Барнаульском госпитале, с 1820 г., почти 30 лет, главный инспектор медицинских учреждений (госпиталей и аптек) Колывано-Воскресенского горного округа. Русское подданство Ф. В. Геблер принял 9 апреля 1836 г.

Он систематически выезжал в госпитали и лазареты округа, оказывал им практическую помощь; в служебных рапортах анализировал причины болезней, выступал за улучшение условий работы на рудниках и заводах округа; ставил вопросы о повышении оплаты труда подлекарей. В 1829 г. во время холерной эпидемии в Барнауле разработал карантинные мероприятия. Содействовал архимандриту Макарию Глухареву в налаживании работы миссионерской больницы в селе Майма (1837). В 1845 г. он разработал трехгодичную программу для «приготовления» медицинских учеников, выступил инициатором организации специальных медицинских курсов по подготовке низших кадров для заводских лазаретов. Ф. Геблера считают основоположником судебной медицины в Сибири. Его профессиональная деятельность была отмечена орденом Святого Владимира IV степени (1821), двумя орденами Святой Анны II степени (1833, 1839).

На Алтае, в Барнауле, Ф. В. Геблер состоялся не только как врач, организатор здравоохранения, но и как ученый-натуралист, энтомо-

лог, зоолог, ботаник и географ. Ему принадлежат заслуги в исследовании Центрального Алтая в 30-е гг. XIX в.

Приехавший в Барнаул в марте 1826 г. известный ботаник, профессор Дерптского университета К. Ледебур писал в записках: «Здесь в Барнауле я скоро имел удовольствие встретить моего верного друга господина статского советника доктора Геблера, с которым я переписывался в течение ряда лет...». Посетивший в 1829 г. Барнаул всемирно известный немецкий ученый А. Гумбольдт дважды нанес визит Геблеру. Эти встречи, безусловно, способствовали научной деятельности Ф. В. Геблера.

В формировании Ф. В. Геблера как натуралиста значительную роль сыграло Московское общество испытателей природы, членом которого он был избран в 1815 г., и в бюллетенях которого он публиковал научные статьи. Обширная переписка, личное знакомство и дружба связывали Ф. В. Геблера со многими русскими и иностранными учеными – академиком и директором зоологического музея Петербургской Академии наук Ф. Ф. Брандтом, энтомологами К. И. Шенгером, И. Ф. Эшишольцом, берлинским зоологом Ф. В. Клюге, французским энтомологом, генерал-лейтенантом, адъютантом Наполеона при Ватерлоо, Дежаном.

В 30-е гг. XIX в. Ф. В. Геблер совершил ряд путешествий по Алтаю. В 1833 г. при инспектировании лазаретов Змеиногорского края он получил разрешение горного начальника Ф. Ф. Бегера на обследование теплых ключей на Холзунском хребте. Летом 1835 г. начальник Алтайских заводов Е. П. Ковалевский способствовал поездке Ф. Геблера к Катунскому хребту с целью уточнения течения реки Катунь, изучения ледников, измерения высоты горы Белухи, изучения природы горного края.

В результате поездок доктор Геблер исследовал Катунский хребет, Рахмановские ключи. Он определил исток Катунь, начинающийся от ледника, позже получившего его имя; провел барометрические наблюдения. Ф. В. Геблер указал наиболее характерных для лесной и альпийской областей Алтая животных, писал о красном волке, горном алтайском баране, барсе, впервые описал удара; собирал минералы, коллекции растений, насекомых. Он проявил себя как географ и ботаник, фактически стал одним из первых сибирских энтомологов. Среди жуков он описал много новых видов, впоследствии названных его именем (жужелица Геблера, др.). Его заслуги в области сибирской энтомологии получили признание за границей, где Геблер был избран членом многих ученых обществ – Парижского общества «Кювье», Пражского общества «Лотос», Общества рейнских натуралистов в Майнце, Йенского минералогического общества, энтомологического общества во Франции, Штеттинского энтомологического общества.

Результаты изысканий исследователя в различных областях знаний опубликованы на немецком, французском, латинском, русском языках в его научных трудах. Главными из его работ можно назвать «Перечень жуков, наблюдавшихся в Колывано-Воскресенском горном округе на юге Западной Сибири, с замечаниями и описаниями» (1848), «Замечания о Катунских горах, составляющих высочайший хребет в Русском Алтае» (1836). Научные исследования Ф. Геблера удостоены Демидовской премии (1837), вручаемой Российской Академией наук.

Фридрих Геблер состоял действительным членом Московского общества испытателей природы (1815), членом-корреспондентом Российской Академии наук (с 1833). Кроме того, он был действительным членом Московского общества сельского хозяйства и Русского географического общества.

Важно также отметить огромную заслугу ученого-натуралиста в создании Барнаульского музея (1823 г.), ныне Алтайский государственный краеведческий музей. Музей Ф. В. Геблер любил, передал ему часть своей энтомологической коллекции. Одна из витрин имела его инициалы в виде вензеля, составленного из насекомых. В 1829 г. в Бюллетене Московского общества испытателей природы была опубликована статья Ф. В. Геблера «Известие о Барнаульском музее», дающая полное представление о коллекциях музея на 20-е гг. XIX в.

Деятельность Фридриха Вильгельмовича Геблера оборвалась 21 марта 1850 г. Он умер на 70-м году жизни. Похоронен вместе с женой, умершей на следующий день, на Нагорном кладбище Барнаула.

Отдавая дань уважения врачу, ученому, основателю музея, Алтайский государственный краеведческий музей с 2001 г. проводит научные Геблеровские чтения. Целью чтений является изучение специфики исторического развития Алтайского края, представление музейных коллекций. Первые чтения были посвящены 220-летию со дня рождения Ф. В. Геблера. К этому событию была открыта выставка «Ф. В. Геблер – врач, исследователь Алтая», издан научно-методический сборник «Краеведческие записки» (выпуск 4), посвященный Ф. Геблеру. Администрацией города Барнаула при поддержке Франка Майке, в то время генерального консула Германского Генерального консульства в г. Новосибирске, был открыт памятный знак в исторической зоне Нагорного кладбища, где похоронен Ф. В. Геблер. В 2007 г. Геблеровские чтения в музее состоялись в четвертый раз.

В музейных изданиях опубликованы научные статьи Ф. В. Геблера середины XIX в. – «Известие о Барнаульском музее» (1829 г.), «Замечания о Катунских горах, составляющих высочайший хребет в Русском Алтае» (1836 г.), имеющие сегодня особое значение для изучения истории музея, истории исследования Алтая.

Сегодня собрание Алтайского государственного краеведческого музея, отражающее жизнь и деятельность Фридриха Вильгельмовича Геблера, включает мемориальные книги из личной библиотеки Ф. В. Геблера, свидетельствующие о его широких научных связях, собственных заслугах в исследовании различных вопросов энтомологии и географии. Собрание представляет собой 47 книг. Автором шести из них является сам Ф. В. Геблер, в их числе его основной труд по энтомологии «Перечень жуков, наблюдавшихся в Колывано-Воскресенском горном округе на юге Западной Сибири, с замечаниями и описаниями» (1848). Сорок одна книга – труды российских, зарубежных энтомологов первой половины XIX в. (1801–1848). На девяти книгах имеются автографы Ф. В. Геблера на титульных листах – это книги известных ученых – Г. А. Оливье, И. Х. Фабриция, Л. Гилленгала, К. И. Шенгера, Дежана. В 1854 г. они были переданы в Барнаульскую казенную библиотеку А. Р. Гернгроссом, горным начальником Алтайского округа. Позже часть фонда библиотеки вошла в состав научной библиотеки Алтайского государственного краеведческого музея, а в 1970 гг. передана в фонд редкой книги музея.

В 1976 г. Нина Иннокентьевна Геблер, праправнучка исследователя Алтая, передала в дар музею портрет Ф. В. Геблера работы М. И. Мягова (1799–1852), академика живописи.

В последние годы собрание пополнилось фотографиями потомков Ф. В. Геблера, переданными И. А. Семеновской (Москва).

К сожалению, не сохранились энтомологические коллекции ученого. После его смерти энтомологическая коллекция была приобретена графом Г. Мнишеком за 1057 рублей серебром. О коллекции Ф. В. Геблера есть сведения в переписке И. Я. Слоцова и С. И. Гуляева (Центр хранения архивного фонда Алтайского края). В одном из писем 1876 г. Слоцов писал, что случайно за 15 рублей купил два ящика жуков с определениями Ф. В. Геблера.

Именем сибирского ученого, «ознаменовавшего», по словам Н. М. Ядринцева, своей научной деятельностью Барнаул, названа улица в краевом центре, площадь в городе Цойленроде на его родине.

Дальнейшему изучению вклада Ф. В. Геблера в становление медицины на Алтае, развитие сибирской науки будет служить данный библиографический указатель, подготовленный специалистами Алтайской краевой универсальной научной библиотеки им. В. Я. Шишкова, Алтайского государственного краеведческого музея, и публикуемый в связи со 185-летием Алтайского государственного краеведческого музея.

О. В. Падалкина, директор Алтайского государственного краеведческого музея

РАБОТЫ Ф. В. ГЕБЛЕРА

Книги

1. **Verzeichniss** der im Kolywanowoskresenskischen Hüttenbezirke Süd-West-Sibiriens beobachteten Käfer mit Bemerkunden und Beschreibungen von Dr. Friedrich Gebler. Moskau, 1848. 410 p.

Публикации в сборниках, периодических изданиях

2. ***О пшенице**, называемой в Сибири «Дорогая, Теремковая и Калмыцкая» // Земледельческий журнал, издаваемый Императорским Московским обществом сельского хозяйства. 1821. Ч. 1. С. 100–101.

3. ***Заметка** о Барнаульском музее // Новый магазин естественной истории, физики, химии и сведений экономических, издаваемый И. Двигубским. М., 1829. Ч. 2. № 1. С. 262–269.

4. **То же** // Алтайский сборник. Барнаул, 1993. Вып. 17. С. 25–30. Библиогр. в примеч.

5. **Замечания** о Катунских горах, составляющих высочайший хребет в Русском Алтае / пер. Моисеева // Горный журнал. 1836. Т. 2, кн. 6. С. 408–439: карт.

6. **То же** // Краеведческие записки. Барнаул, 2001. Вып. 4. С. 20–30. Библиогр. в примеч.: с. 29–30.

7. ***Новый** вид куропатки, описанный Геблером // Лесной журнал. 1836. № 3. С. 69–72.

Публикации в сборниках, периодических изданиях на иностранных языках

B Bulletin de la Société des Impériale Naturalistes de Moscou

8. ***Le putois** des Alpes (*Mustela alpina*). 1823. Т. 6.

9. ***Lettre adressée** à M. Fischer de Waldheim. 1829. VI. P. 184–186.

10. ***Notice** sur le Musée de Barnaul en Sibérie. 1829. II. P. 51–59. Пер. см.: Новый журнал естественной истории, физики, химии

и сведений экономических, издаваемый И. Двигубским. 1829. Ч. II, № 1. С. 261–269.

11. *Notice sur une caverne à ossemens fossiles, située sur les rивers du Tcharych en Sibérie. 1831. III. P. 232–240.

12. *Lettre adressée au Directeur de la Société (entre autres quelques remarques sur le coléoptères de Faldermann). 1833. P. 452–454.

13. *Notae et additamenta ad Catalogum coleopterorum Sibiriae occidentalis et confinis Tatariae operis «C. F. von Ledebour, Reise in das Altai-Gebirge und die Soongarische Kirgisen-Steppe, II Theil. Berlin, 1830». 1833. P. 562–309; 1841. Fin. IV. P. 577–625.

14. *Lettre de M. Le Conseiller d'Etat et Chevalier de Gebler... Barnaul, 23 Ava, 1835.

15. *Description de trois Coléoptères: 1) Heliophilus hypolithus, 2) Clytus altaicus et, 3) Chrysomela Kowalewskii, 1836. P. 341–345.

16. *Lettre contient un rapport d'un voyage dans les hautes montagnes Catouniennes jusqu'à la frontière de la Chine. 1836. T. 9. P. 329–340.

17. *Rapport d'une voyage dans les hautes montagnes Catouniennes, jusqu'à la frontière de la Chine et description des trois nouvelles espèces de Coléoptères. 1836. IX. P. 329–340.

18. То же на рус. яз. // Горный журнал. 1836. Кн. 2. С. 408–439.

19. *Üeber barometrische Höchebestimmungen in nordwestlichen Altai. 1838. T. 11, № 2. P. 197–204.

20. *Generis Lethri species russicas. 1845. XVIII, II. P. 327–336.

21. *Verzeichniss der im Kolywano-Woskresenkischen Hütten-Bezirk Süd-west Sibiriens beobachteten Käfer mit Bemerkungen und Beschreibungen. 1847. XX, II. P. 263–361; 1847. IV. P. 391–512; 1848. XXI, II. P. 317–423; 1848. III. P. 3–85.

22. *Verzeichniss der von H. Dr. Schrenk in den Kreisen Ajagus und Karkaraly in der östlichen Kirgisen-Steppe und in der Songarei in den Jahren 1840 bis 1843 gefundenen Käferarten. 1859. II. P. 426–519; 1859. IV. P. 315–356.

23. **Coleopterorum* species novae, a Dr. Schrenk in deserto Kirgiso-songorico anno 1843 detectae. 1860. III. P. 1–39.

Mémoires de la Société des Naturalistes de Moscou

24. **Insecta* Sibiriae rariora. 1817. V. P. 315–333.

25. **Chrysomelae* Sibiriae rariores. 1823. VI. P. 117–126.

26. **Coleoptera* Sibiriae orientalis. 1823. VI. P. 127–131.

27. **Le putois* (*Mustela alpina*) des Alpes. 1823. VI. P. 213–214.

28. **Des Mylabrides de la Sibérie occidentale et de confins de la Tatarie.* 1829. I. P. 147–171.

29. **Notice sur les Coléoptères, qui se trouvent dans le district des mines de Nertchinsk dans la Sibérie orientale, avec la description de quelques espèces nouvelles.* 1832. II. P. 23.

* * *

30. **Coleopterorum* Sibiriae species novae // *Essais entomologiques.* 1826. № 4.

31. **Bemerkungen über die Insecten Sibiriens, vorzüglich des Altai* // *Ledebour C. F. Reise durch das Altai-Gebirge...* Berlin, 1830. T. 2. S. 1–228. (прилож. III).

32. **Ein Blick auf die heissen Quellen in russischen Altai und ihre Umgebungen* // *Dorpatser Jahrbücher*, 1834.

33. **Путевые заметки* in Brockhaus // *Blatter für literarische Unterhaltung.* 1835. № 101, 102.

34. **Übersicht des Katunischen Gebirges, der höchsten Spitze des russischen Altai* // *Mémoires prés. à l'Académie Imp. des Sciences de St.-Petersb., par divers savants.* 1837. V. 5, part 3, livre 5, et. 6. P. 455–550. + карта.

35. ***Bemerkungen** über den Bartgeier (*Gypaetus barbatus*) Sibiriens // Bulletin scientifique Acad. St.-Pétersb. 1840. T. 6. P. 293–295.

36. ***Üeber** das Vorkommen des Tigers im Altai // Ibid. 1840. T. 6.

37. ***Charakteristik** mehrerer neuen sibirischen Coleopteren // Bulletin scientifique Acad. St.-Pétersb. 1841. VIII.

38. ***Charakteristik** der von Herrn Schrenk in d. Jahren 1841, 1842, 1843 in den Steppen der Dsüngarei gefundenen neuen Coleopteren-Arten // Bulletin de la Classe physico-mathématique Acad. St.-Pétersb. 1842. I; 1844. III.

Литература о жизни и деятельности

39. **Щуровский, Г. Е.** Геологическое путешествие по Алтаю, с историческими и статистическими сведениями о Кольвано-Воскресенских заводах. М.: Тип. Моск. ун-та, 1846. 426, IV с. Из содерж.: [Ф. В. Геблер]. С. IX, 2, 310, 365, 377.

40. ***Геннади, Г.** Справочный словарь о русских писателях и ученых. Берлин, 1876. С. 198.

41. **Ядринцев, Н. М.** Поездка по Западной Сибири и в Горный Алтайский округ // Записки Западно-Сибирского отдела Российского географического общества. Омск, 1880. Кн. 2. С. 1–134. Из содерж.: [Ф. В. Геблер]. С. 50.

42. **Голубев, П. А.** Народное образование // Алтай: ист.-стат. сб. по вопр. экон. и граждан. развития Алт. горн. округа. Томск, 1890. С. 236–298. Из содерж.: [Ф. В. Геблер]. С. 291.

43. ***Богданов, А. П.** Материалы для истории научной и прикладной деятельности в России по зоологии и соприкасающимся с нею отраслями. М., 1892. Т. 4.

44. **Геблер, В. А.** Фридрих Вильгельмович фон Геблер (1782–1850) // Известия Императорского общества любителей естествознания, антропологии и этнографии. М., 1892. Т. LXXI, вып. 1 (ксерокопия).

45. **Пыпин, А. Н.** История русской этнографии. СПб.: Тип. М. М. Стасюлевича, 1892. Т. IV. 488 с. Из содерж.: [Ф. В. Геблер]. С. 286.
46. ***Южаков, С. Н.** Словарь общедоступных сведений по всем отраслям знаний. СПб., 1896. С. 276.
47. **Сапожников, В. В.** По Алтаю: дневник путешествия 1895 года. Томск: Паровая типо-литогр. П. И. Макушина, 1897. VII, 127 с. Из содерж.: [Ф. В. Геблер]. С. I, III.
48. **Геблер фон Фридрих Вильгельмович** // Большая энциклопедия: слов. общедост. сведений по всем отраслям знания. СПб., 1903. Т. 6: Гадание – Глазчатка. С. 276–277.
49. **Геблер** // Энциклопедический словарь / Ф. А. Брокгауз, И. А. Ефрон. СПб., 1905. Доп. т. I/a: Гагская конференция – Кочубей. С. 514. На обл. указ.: Доп. т. 2/д.
50. **То же** // Энциклопедический словарь / Ф. А. Брокгауз, И. А. Ефрон. Репринт. воспроизведение изд. СПб., 1905. Доп. т. I/a: Гагская конференция – Кочубей. СПб., 1994. С. 514. На обл. указ.: Доп. т. 2/д.
51. **Барнаульский музей:** крат. ист. очерк / сост. Н. Гуляев. Барнаул, 1906. [С. 1–3] (рукопись).
52. **Бородин, И.** Коллекторы и коллекции по флоре Сибири. СПб.: Тип. Императ. Акад. наук, 1908. 245 с. Из содерж.: [Ф. В. Геблер]. С. 24–25.
53. **Геблер Федор Васильевич** // Список членов Императорской академии наук 1725–1907. СПб., 1908. С. 189.
54. **Литвинов, Д. И.** Библиография флоры Сибири. СПб., 1909. С. 43–45.
Список ботанических работ Ф. В. Геблера с рефератами-аннотациями.
55. **Геблер Федор Васильевич** // Русский биографический словарь. М., 1914. Т.: Гаг – Гербель. С. 301–303.
56. **Обручев, В. А.** Алтайские этюды. II: О тектонике русского Алтая // Землевладение. 1915. Кн. III. С. 1–71. Из содерж.: [Ф. В. Геблер]. С. 1, 3, 13, 33.

57. **Тронов, Б. В.** Каталог ледников Алтая // Известия Русского Географического общества. 1925. Т. 57. вып. 2. С. 107–159.

Приведено описание ледника Ф. В. Геблера.

58. ***Иоганзен, Г. Е.** Забытая могила: памяти Ф. В. Геблера // Советская Сибирь. 1925. № 203.

59. **Геблер Фридрих Вильгельмович** // Сибирская советская энциклопедия. Новосибирск, 1929. Т. 1. Стб. 630–631: портр.

60. **Няшин, Г. Д.** Некоторые моменты истории Барнаула. Барнаул: Гос. тип. «Красный Алтай», 1929. 24 с. Из содерж.: [Ф. В. Геблер]. С. 14–16.

61. **Няшин, Г. Д.** Материалы Барнаульского архива о докторе Геблере // Алтайский сборник. Барнаул, 1930. Т. 12. С. 67–73.

62. **Обручев, В. А.** История геологического исследования Сибири. Период второй. Л.: Изд-во Акад. наук СССР, 1933. 258, 43 с. Из содерж.: [Ф. В. Геблер]. С. 16–17, 53, 57, 59–60.

63. **Долгих, И. И.** Поход на Белуху // Штурм Белухи. Новосибирск, 1936. С. 12–23. Из содерж.: [Ф. В. Геблер]. С. 12.

64. **Хороших, П. П.** Белуха: (к 100-летию изучения Белухи) // Там же. С. 29–40. Библиогр.: с. 39–40 (32 назв.). Из содерж.: [Ф. В. Геблер]. С. 34, 35.

65. ***Липшиц, С. Ю.** Путешествие садовника Семена Мардовкина в Южную Сибирь (1819–1821) // Известия Государственного географического общества. М., 1937. Т. 3. С. 458–466.

Поездка организована по рекомендациям и пояснениям Ф. В. Геблера.

66. **Колосов, А. М.** История фаунистических исследований Алтая: (обзор литературы по позвоночным) // Труды Алтайского государственного заповедника. М., 1938. Вып. 1. С. 327–390: портр. Из содерж.: [Ф. В. Геблер]. С. 332–335.

67. **Русский, М. Д.** Фридрих Вильгельмович Геблер (1782–1850). М., 1940. 12 с., 1 л. портр. Прил.: Список главнейших печатных работ Ф. В. Геблера (26 назв.).

68. Геблер Фридрих (Федор) Вильгельмович // Русские ботаники. М., 1947. Т. 2: Быков – Горленко. С. 236–237. Библиогр. в конце ст. (15 назв.).

69. Савельев, Н. Я. Руководитель горнопромышленного района // Савельев, Н. Я. Петр Козьмич Фролов и деятельность новатора русской техники XIX века. Новосибирск, 1951. С. 56–124: черт., граф. Из содерж.: [Ф. В. Геблер]. С. 103–104.

70. То же // Савельев, Н. Я. Сыны Алтая и Отечества. Барнаул, 1985. Ч. 1. С. 220–272. Из содерж.: [Ф. В. Геблер]. С. 254, 256.

71. Трушин, В. Старейший музей Сибири // Культурно-просветительская работа. 1952. № 9. С. 23–28. Из содерж.: [Ф. В. Геблер]. С. 24.

72. Алтайский краевой музей. Барнаул: Алт. кн. изд-во, 1954. 41 с. Из содерж.: [Ф. В. Геблер]. С. 3, 5, 39.

73. Камбалов, Н. Исследователи Алтая (XVIII и первая половина XIX века). Барнаул: Алт. кн. изд-во, 1956. 58 с. Из содерж.: [Ф. В. Геблер]. С. 53–57.

74. Ледебур, К. Ф. Путешествие по Горному Алтаю и предгорьям Алтая // Краеведческие записки. Барнаул, 1959. Вып. 2. С. 286–309. Из содерж.: [Ф. В. Геблер]. С. 287.

75. То же с изм. загл.: «Путешествие из Дерпта в Барнаул. Прибытие в Барнаул и пребывание там», перераб. // Ледебур, К. Ф. Путешествие по Алтайским горам и джунгарской Киргизской степи / К. Ф. Ледебур, А. А. Бунге, К. А. Мейер. Новосибирск, 1993. С. 20–25. Из содерж.: [Ф. В. Геблер]. С. 25.

76. Уманский, А. П. Исторические памятники Алтая // Уманский, А. П. Памятники культуры Алтая. Барнаул, 1959. С. 157–247. Из содерж.: [о могиле Ф. В. Геблера в Барнауле]. С. 180–181.

77. Наумов, Г. В. Географические исследования и описания Западной Сибири с 1800 по 1860 г. // Наумов, Г. В. Русские географические исследования Сибири в XIX – начале XX в. М., 1965. С. 3–23. Из содерж.: Географические работы Фридриха Геблера. С. 12–15.

78. **Геблер** // Краткая географическая энциклопедия. М., 1966. С. 437.

79. **Магидович, И. П.** Сибирь и Дальний Восток в первой половине XIX века // Магидович, И. П. Очерки по истории географических открытий. М., 1967. С. 451–455. Из содерж.: Геблер на Алтае и открытие истока Катуня – Оби. С. 451.

80. **То же**, перераб. / И. П. Магидович, В. И. Магидович // Магидович, И. П. Очерки по истории географических открытий / И. П. Магидович, В. И. Магидович. М., 1985. Т. 4. С. 83–91: фото. Из содерж.: [Ф. В. Геблер]. С. 84.

81. **Fiker Th. Dr. Friedrich August Gebler (1781–1850). Arzt und Altaiforscher** // Sonderdruck aus dem Jahrbuch des Museums Hohenleuben-Reichenfels. 1967/1968. № 15/16. P. 48–107, 10 p. ил. [Список работ Геблера, с. 89–91 (33 назв.). Библиогр.: с. 101–107. нем.]

82. **Горбунцов, Д.** Русский немец // Молодежь Алтая. 1967. 29 нояб.

83. **Камбалов, Н.** Исследования Алтая служащими горного ведомства / Н. Камбалов, А. Сергеев // Камбалов, Н. Первооткрыватели и исследователи Алтая / Н. Камбалов, А. Сергеев. Барнаул, 1968. С. 47–56. Из содерж.: [Ф. В. Геблер]. С. 51–56.

84. **Кочетов, А. В.** Исследователи Алтая // Молодежь Алтая. 1968. 24, 25 авг.

О людях, чьими именами названы улицы города Барнаула. В т. ч. о Ф. В. Геблере.

85. XIX и начало XX в. // История открытия и исследования советской Азии / [А. А. Азатыян и др.]. М., 1969. С. 324–369. Из содерж.: [Ф. В. Геблер]. С. 325–326. На обл. авт. не указ.

Из истории географических исследований Сибири, в т. ч. о деятельности Ф. В. Геблера.

86. **Крылов, Г. В.** Краткий обзор дореволюционных исследований / Г. В. Крылов, Н. Г. Салатова // Крылов, Г. В. История ботанических и лесных исследований в Сибири и на Дальнем Востоке / Г. В. Крылов, Н. Г. Салатова. Новосибирск, 1969. С. 9–52. Из содерж.: [Ф. В. Геблер]. С. 16.

87. **Полухин, Т. А.** По историческим местам Барнаула. Изд. 2-е, доп. и испр. Барнаул: Алт. кн. изд-во, 1972. 70 с. Из содерж.: [Ф. В. Геблер]. С. 19–20.
88. **Самойлов, Л. В.** К истории обеспечения лекарственными средствами на Алтае (XVIII–XIX вв.) // Археология и краеведение Алтая. Барнаул, 1972. С. 61–64. Из содерж.: [Ф. В. Геблер]. С. 63.
89. **Насонова, В.** Исследователь Ф. В. Геблер // Алтайская правда. 1972. 15 дек.
90. **Бородкин, П.** Федор Геблер // Алтайская правда. 1973. 16 июня.
91. **То же**, перераб. // Алтай. 1973. № 4. С. 44–47.
92. **То же** с изм. загл.: «Вторая родина», перераб. // Бородкин, П. А. У истоков. Барнаул, 1978. С. 119–128.
93. **То же**, перераб. // Мой мир. Барнаул, 2007. 15 сент. Прил.: Домашняя библиотечка. № 9.
94. **Худяков, А. А.** Алтай в первой половине XIX века // Худяков, А. А. История Алтайского края. Барнаул, 1976. Ч. 1. С. 25–33. Из содерж.: [Ф. В. Геблер]. С. 31.
95. **Кодкин, А. С.** Выдающиеся медики Колывано-Воскресенского округа // 250 лет горного производства на Алтае. Барнаул, 1977. С. 61–64. Из содерж.: [Ф. В. Геблер]. С. 63.
96. **Кодкин, А. С.** Медико-санитарное дело в период зарождения горно-заводской промышленности на Алтае (XVIII–XIX вв.) // Там же. С. 58–60. Из содерж.: [Ф. В. Геблер]. С. 59.
97. **Сергеев, А. Д.** История исследования / А. Д. Сергеев, М. Ф. Розен // Алтайский край: атлас. М.; Барнаул, 1978. Т. 1. С. 24–25. Прил.: Важнейшие исследования XVII – первой половины XIX в.: карт. С. 16.
98. **Сергеев, А.** Вторую родину обрел на Алтае // Алтайская правда. 1978. 22 дек.

99. **Кодкин, А.** Именем медика // Молодежь Алтая. 1979. 16 нояб.
Одна из улиц города Барнаула носит имя Ф. В. Геблера.
100. **Приемный сын России** // Гордость Барнаула. Барнаул, 1980.
С. 23–25: портр.
101. **Поздняков, А.** Старейший музей Сибири // Алтайская правда.
1980. 17 июля.
Из истории Алтайского краевого краеведческого музея (XIX – начало XX в.), в т. ч. о вкладе Ф. В. Геблера.
102. **Медникова, Э.** Неутомимый путешественник // Молодежь
Алтая. 1981. 15 дек.
103. **Сорокин, М. Е.** Федор Геблер // Земля сибирская, дальневосточная. 1983. № 1. С. 57–58.
104. **Кочетов, А. В.** Исследователь Алтая // Кочетов, А. В. Их именами названы улицы. Барнаул, 1984. С. 31–32.
105. **Петренко, В.** Рапорты доктора Геблера // Молодежь Алтая.
1984. 27 июня.
106. **Петренко, В.** Фридрих Геблер // Агитатор Алтая. 1985. № 13.
С. 26–30.
107. **Паршукова, Л.** Лекарства из лекарственных растений // Алтайская правда. 1985. 13 янв.
О создании горной аптеки в городе Барнауле, в т. ч. о Ф. В. Геблере.
108. ***Кодкин, А. С.** Ф. В. Геблер – выдающийся исследователь Алтая // Вопросы истории естествознания и техники. 1986. № 2.
С. 143–145. Библиогр.: 14 назв.
109. **Юдалевич, М. И.** Рыцари врачевания // Алтай. 1986. № 2.
С. 97–99. Из содерж.: [Ф. В. Геблер]. С. 98–99.
110. **То же**, перераб. // Юдалевич, М. Барнаул (1730–1917). Барнаул, 1992. С. 86–93. Из содерж.: [Ф. В. Геблер]. С. 91–93.

111. Вараксина, Т. И. Исследователи Алтая / Т. И. Вараксина, Р. М. Жильцова // Алтайский край. Туристические районы СССР. М., 1987. С. 108–120. Из содерж.: [Ф. В. Геблер]. С. 110–111, 114.

112. Маслениковский, С. И. Наука // Очерки истории Алтайского края. Барнаул, 1987. С. 96–98. Из содерж.: [Ф. В. Геблер]. С. 98.

113. Мезенин, Н. А. География // Мезенин, Н. А. Лауреаты Демидовских премий Петербургской Академии наук. Л., 1987. С. 40–66. Из содерж.: [Ф. В. Геблер]. С. 57.

114. То же // Известия Академии наук СССР. Серия географическая. 1987. № 2. С. 89–97. Библиогр.: 16 назв. Из содерж.: [Ф. В. Геблер]. С. 94.

115. Метельницкий, К. Н. 165 лет со времени основания краевого краеведческого музея // Страницы истории Алтая. 1988 г.: библиогр. указ. Барнаул, 1988. С. 64–66. Библиогр.: с. 66 (16 назв.).

В т. ч. о Ф. В. Геблере.

116. Старейший музей Сибири / сост. О. В. Падалкина. Барнаул, 1990. [14] с.: фото. Из содерж.: [Ф. В. Геблер]. С. 1–2.

117. Дмитриенко, И. М. 250 лет со времени открытия Барнаульского центрального госпиталя // Страницы истории Алтая. 1991 г.: библиогр. указ. Барнаул, 1990. С. 51–52. Библиогр.: с. 52 (8 назв.).

В т. ч. о Ф. В. Геблере.

118. Геблер, В. А. Из очерка о научной деятельности на Алтае Ф. Геблера // История Алтая в документах и материалах. Конец XVII – начало XX века. Барнаул, 1991. С. 172–174.

119. Из статьи Н. С. Гуляева «Барнаульский музей» // Там же. С. 174–175.

В т. ч. о Ф. В. Геблере.

120. Рукомоисев, А. У. 210 лет со дня рождения исследователя Алтая, доктора Ф. В. Геблера (1782–1850) // Страницы истории Алтая. 1992 г.: библиогр. указ. Барнаул, 1992. С. 49–52. Библиогр.: с. 52 (16 назв.).

121. **Геблер, Фридрих-Август** // Энциклопедический словарь / Ф. А. Брокгауз, И. А. Ефрон. Биографии. Репринт. изд. М., 1993. Т. 3: Вакидий – Герардеска. С. 693–694.

122. **Барнаул.** Летопись города: 2 кн. в одной обл. / [сост., общ. ред. и авт. вступ. ст. А. М. Родионов]. Барнаул: ГИПП «Алтай», 1995. Ч. 1: 1701–1919. 223 с.: ил.; Прил.: 80 с. фото. Из содерж.: [Ф. В. Геблер]. С. 47, 52, 65.

123. **Исследователи природы Алтая** // Экологическое воспитание детей и молодежи. Барнаул, 1995. С. 46–61: портр. Из содерж.: Исследователь и доктор Геблер Ф. А. (1782–1850). С. 48–49, 60.

124. **Маслениковский, С. И.** Наука и техника // История Алтая. Барнаул, 1995. Ч. 1. С. 330–340. Библиогр.: с. 340 (7 назв.). Из содерж.: [Ф. В. Геблер]. С. 333.

125. **Падалкина, О. В.** К истории четырех художественных портретов // Материалы научно-практической конференции, посвященной 35-летию музея [ГХМАК]. М., 1995. С. 19–24. Библиогр. в примеч.: с. 24 (11 назв.).

В т. ч. о портрете Ф. В. Геблера из фондов Алтайского краеведческого музея.

126. **Арефьев, В. Е.** Из истории открытия и изучения ледников Алтая / В. Е. Арефьев, Р. М. Мухаметов // Арефьев, В. Е. На ледниках Алтая и Саян / В. Е. Арефьев, Р. М. Мухаметов. Барнаул, 1996. С. 13–20. Из содерж.: [Ф. В. Геблер]. С. 13, 18.

127. **Розен, М. Ф.** Очерки об исследователях и исследованиях Алтая (XVII – начало XX века). Барнаул: День, 1996. 191 с. Из содерж.: Ф. В. Геблер. Открытие ледников. С. 104–107; [Ф. В. Геблер]. С. 125, 132, 153, 170, 178, 179, фото на вкл. между с. 96–97.

128. ***Лозовский, Н.** Хронология одного известного ряда // Красное знамя. [Томск], 1996. Спец. вып. С. 4.

129. **Алгазина, Т. Е.** Геблер Фридрих Вильгельмович / Т. Е. Алгазина, И. М. Дмитриенко // Энциклопедия Алтайского края. Барнаул, 1997. Т. 2. С. 101: портр.

130. **Гольберг, Я. С.** Здравоохранение / Я. С. Гольберг, И. М. Дмитриенко // Там же. Т. 1. С. 234–246. Из содерж.: [Ф. В. Геблер]. С. 237.

131. **Усов, М.** Один из отцов «музеума» [Ф. В. Геблер] // Вечерний Барнаул. 1997. 15 янв.: портр.

132. **Знаменитые** врачи прошлого: Ф. В. Геблер / [материал подгот. Н. Балакирева] // Мы и здоровье. Барнаул, 1997. 18 апр. (№ 18). С. 3.

133. ***Kock, D.** Der Altai war seine zweite Heimat: Heimat-Museum in Barnaul – Denkmal für Friedrich A. Gebler // Zeitung für Dich. 1997. 19 Juli (№ 29). С. 13 нем.

134. **Ворожбитов, В.** Кем и когда был основан краевой краеведческий музей // Барнаул. 1998. № 2. С. 116–121.

В т. ч. о Ф. В. Геблере.

135. **Гришаев, В.** Геблер // Немцы России: энциклопедия. М., 1999. Т. 1: А – И. С. 484–485.

136. **Дмитриенко, И. М.** 190 лет со времени прибытия в Барнаул врача, исследователя Алтая Фридриха Вильгельмовича Геблера (1781–1850) // Барнаульский хронограф: календарь знаменат. и памят. дат. 1999 г. Барнаул, 1999. С. 24–26. Библиогр.: с. 26 (13 назв.).

137. **Падалкина, О. В.** Собрание книг Ф. Геблера в фондах Алтайского государственного краеведческого музея // Краеведческие записки. Барнаул, 1999. Вып. 3. С. 14–22. Библиогр. в примеч.: с. 21–22 (13 назв.).

138. **Абрамова, Ю. А.** 180 лет со времени распоряжения П. К. Фролова о создании историко-технической коллекции для Барнаульского музея // Барнаульский хронограф. 2001 г.: календарь знаменат. и памят. дат. Барнаул, 2000. С. 43–46. Библиогр.: с. 46 (12 назв.).

О создании модельного собрания для Барнаульского музея. В т. ч. деятельность Ф. В. Геблера.

139. **220 лет** со дня рождения исследователя Алтая, доктора Ф. А. Геблера (1781–1850) // Немцы на Алтае: взгляд в историю: ежегодник знаменат. и памят. дат. 2001 г. Барнаул, 2000. С. 16–17: портр. Библиогр.: с. 17 (17 назв.).

140. **Дмитриенко, И. М.** Геблер Фридрих Вильгельмович (1781–1850) // Барнаул: энциклопедия. Барнаул, 2000. С. 73–74.

141. **Старцев, А. В.** Наука и культура / А. В. Старцев, М. О. Тяпкин, О. А. Тяпкина // Старцев, А. В. История Барнаула / А. В. Старцев, М. О. Тяпкин, О. А. Тяпкина. Барнаул, 2000. С. 79–82: фото. Из содерж.: [Ф. В. Геблер]. С. 79, 80, 81.

142. ***Открытие Сибири: немецкие исследователи XVIII–XIX вв.** / сост. Н. Л. Сеньюкова и др. Томск, 2001. С. [30].

143. **Центр хранения архивного фонда Алтайского края. Отдел специальной документации: путеводитель.** М.: Звенья, 2001. 959 с. Из содерж.: [Ф. В. Геблер]. С. 48, 51, 76, 700, 722.

144. **Букина, Т. Н.** Из истории создания естественно-исторической коллекции А[лтайского] Г[осударственного] К[раеведческого] М[узея] // Краеведческие записки. Барнаул, 2001. Вып. 4. С. 101–105. Библиогр. в примеч.: с. 105 (8 назв.). Из содерж.: [Ф. В. Геблер]. С. 101, 102.

145. **Падалкина, О. В.** Геблеры о Геблерах // Там же. С. 41–53. Библиогр. в примеч.: с. 53 (10 назв.) и в подстроч. примеч.

О Ф. В. Геблере и роде Геблеров: сообщение внука Василия Аполлоновича и письмо праправнучки Нины Иннокентьевны.

146. **Сергеев, А. Д.** Роль Ф. В. Геблера в «приготовлении» медицинских учеников // Там же. С. 31–40: табл. Библиогр. в примеч.: с. 40 (24 назв.).

147. **Фиккер, Т.** Доктор Август Геблер, врач и исследователь Алтая. Родительский дом и молодость в Германии / пер. с нем. Л. В. Малиновского // Там же. С. 7–19. Библиогр. в примеч.: с. 18–19. (37 назв.).

148. **Букина, Т. Н.** Ф. В. Геблер – врач, исследователь Алтая // Вестник культуры Алтайского края. Барнаул, 2001. № 4. С. 33–34.

В Алтайском государственном краеведческом музее открылась выставка, посвященная 220-летию со дня рождения Ф. В. Геблера.

149. **Вистингаузен, В. К.** Мемориальные пещеры Алтая // Сохранение и изучение культурного наследия Алтайского края. Барнаул, 2001. Вып. 12. С. 54–56.

Об изучении пещер исследователями Алтая, в т. ч. Ф. В. Геблером.

150. Вистингаузен, В. К. Портретная живопись М. И. Мягкова // Художественная культура Сибири и Алтай: история и современность. Барнаул, 2001. С. 32–35. Библиогр. в примеч.: с. 35 (19 назв.).

В т. ч. о портрете Ф. В. Геблера.

151. Зейзер, Р. Алтай стал ему второй Родиной // Neue Zeit=Новое время. Гальбштадт, 2001. 1 февр.

152. Петренко, В. Где эта улица, где этот дом // Алтайская правда. 2001. 2 авг.

О разночтениях в дате рождения Ф. В. Геблера.

153. Гармс, О. Фридрих Август Геблер. Начало пути: [1790-е – 1809 гг.] // Природа Кулунды. 2001. Окт. (№ 10). С. 3.

154. То же с изм. загл.: «Жизнь, отданная Алтаю. Начало пути» // Вечерний Барнаул. 2001. 4 дек.: ил.

155. Падалкина, О. Библиотека Геблера // Вечерний Барнаул. 2001. 4 дек.: фото.

О коллекции книг Ф. В. Геблера в Алтайском государственном краеведческом музее.

156. Сибирская кунсткамера: выставка: к 180-летию Алт. гос. краевед. музея / [авт.-сост. И. В. Попова]. Барнаул: Алт. полигр. комбинат, 2003. [14] с.: фото. Из содерж.: [Ф. В. Геблер]. С. 1–2, 8.

157. Галкина, А. А. Музейная коллекция: история изучения горы Белухи // Труды Алтайского государственного краеведческого музея. Барнаул, 2003. Т. 1. С. 185–191. Библиогр. в примеч.: с. 191 (18 назв.).

Обзор коллекции источников по истории исследования Белухи, в т. ч. о Ф. В. Геблере.

158. Ермолаева, Н. П. Томская ветвь родословного древа Геблеров // Там же. С. 181–184. Библиогр. в примеч.: с. 184 (3 назв.).

159. Куприянов, А. Н. Круг двенадцатый: Ледебур, Геблер // Куприянов, А. Н. Арабески ботаники. Кемерово, 2003. С. 214–233: фото.

160. Попова, И. В. Алтайский государственный краеведческий музей. Музейный хронограф. 1823–1945 гг. / И. В. Попова, Я. В. Фролов,

М. В. Гусельникова // Краеведческие записки. Барнаул, 2003. Вып. 5. С. 7–58: фото. Из содерж.: [Ф. В. Геблер]. С. 8, 11, 15, 49.

161. Алтайский государственный краеведческий музей / сост. Н. П. Степанищева. Барнаул: Алт. полигр. комбинат, 2004. [6] с.: фото. Из содерж.: [Ф. В. Геблер]. С. 1.

162. Названия улиц города Барнаула: ист.-лингвист. описание / отв. ред. Л. М. Дмитриева. Барнаул: Изд-во Алт. гос. ун-та, 2004. 632 с. Из содерж.: Переулок Геблера. С. 102. Крат. биогр. справка.

163. Букина, Т. Н. Ф. В. Геблер (1781–1850) – врач и исследователь // Александр фон Гумбольдт и проблемы устойчивого развития Урало-Сибирского региона. Тюмень, 2004. С. 43–45.

164. Вистингаузен, В. К. Памятные места Катунского хребта по маршрутам его исследователей // Сохранение и изучение культурного наследия Алтая. Барнаул, 2005. Вып. 14. С. 32–35. Из содерж.: [Ф. В. Геблер]. С. 33–34.

165. Геблер Фридрих Вильгельмович // Алтайские горные офицеры. XVIII–XIX вв. Барнаул, 2006. С. 426–440: портр.

166. Малиновский, Л. В. «Буря и натиск» – в Россию // Гумбольдтские чтения. Барнаул, 2006. Вып. 2. С. 19–22. Библиогр.: с. 22 (5 назв.). Из содерж.: [Ф. В. Геблер]. С. 21.

Об эмиграции немецкой интеллигенции в другие государства, в т. ч. в Россию.

167. Падалкина, О. В. «Геблеровские чтения» – долгосрочный проект Алтайского государственного краеведческого музея // Труды Алтайского государственного краеведческого музея. Барнаул, 2006. Т. 2. С. 5–12. Библиогр. в примеч.: 5 назв.

168. Барнаул. Летопись города: хронология, события, факты / [В. Ф. Гришаев и др.; сост. и авт. вступ. ст. А. М. Родионов; ред. проекта В. А. Скубневский]. Барнаул: «А.Р.Т.», 2007. 622, [1] с.: ил. Из содерж.: [Ф. В. Геблер]. С. 30, 31, 38, портр. на вкл. между с. 96–97.

169. Бородаев, В. Б. Изучение Алтая в первой половине XIX века / В. Б. Бородаев, А. В. Контев // Бородаев, В. Б. Исторический атлас

Алтайского края / В. Б. Бородаев, А. В. Контев. Барнаул, 2007. С. 108–111: портр., карт.

170. **Дмитриенко, И. М.** Историческая справка // Клятве Гиппократу верны. Здравоохранение Барнаула. Барнаул, 2007. С. 6–23. Из содерж.: [Ф. В. Геблер]. С. 10–11: фото.

171. **Дмитриенко, И. М.** Они были первыми // Здравоохранение Алтайского края. Вчера. Сегодня. Завтра. Барнаул, 2007. С. 19–21.

Из истории развития медицины на Алтае, в т. ч. о Ф. В. Геблере.

172. **Корниенко, В.** Весьма полезные немцы // Алтайский благодатный край. М., 2007. С. 82–87. Из содерж.: [Ф. В. Геблер]. С. 84: портр.

173. **Букина, Т. Н.** Книжное собрание Ф. В. Геблера в фондах Алтайского государственного краеведческого музея / Т. Н. Букина, О. В. Падалкина // Личные книжные собрания в библиотеках Алтайского края. Барнаул, 2008. С. 108–113.

Библиографические пособия

174. **Розен, М. Ф.** Очерки и библиография исследований природы Алтая / [отв. ред. А. М. Малолетко]. Барнаул: Алт. кн. изд-во, 1970. 255 с. (Известия Алтайского отдела Географического общества Союза ССР; вып. 12). Из содерж.: [Ф. В. Геблер]. С. 52–53, 60, 75.

175. **Геблер Фридрих Вильгельмович (1782–1850)** // Учреждения и деятели сельскохозяйственной науки Сибири и Дальнего Востока: биогр.-библиогр. справ. Новосибирск, 1997. С. 34–35.

176. **Геблер Фридрих-Август** // Исследователи Алтайского края. XVIII – начало XX века: биобиблиогр. слов. Барнаул, 2000. С. 50–52. Библиогр. в конце ст. (39 назв.).

Фотографии

177. **Тюменцев, К. Г.** Отчет геолого-гляциологической части Алтайской ледниковой экспедиции 1933 г. // Алтай. Хантенгри. Истоки Зеравшана. М.; Л., 1936. С. 37–94. Библиогр.: с. 92–94 (93 назв.). (Труды ледниковых экспедиций; вып. 6). Из содерж.: [фото ледника им. Ф. В. Геблера]. С. 75.

178. **Вараксина, Т. И.** Здание главной химической лаборатории Алтайских заводов, [где работал Ф. В. Геблер] / Т. И. Вараксина, Т. М. Степанская // Памятники истории и культуры Барнаула. Барнаул, 1983. С. 61–64.

179. **Степанская, Т. М.** Здание горной аптеки, [где работал Ф. В. Геблер] // Там же. С. 39–40.

180. **Барнаул** // Свод памятников истории и культуры Алтайского края. Мемориальные памятники и памятные места деятелей культуры Алтайского края. М., 1987. С. 2–6. Из содерж.: [здания горной аптеки и горного госпиталя, где работал Ф. В. Геблер]. С. 3.

181. **Барнаул** // Материалы свода памятников истории и культуры РСФСР. Алтайский край. М., 1990. С. 36–47. Из содерж.: [здания горной аптеки и горного госпиталя, где работал Ф. В. Геблер]. С. 36, 39–40, 67–68.

Памятный знак Ф. В. Геблеру в г. Барнауле

182. **В Барнауле** открыт памятный знак // Свободный курс. Барнаул, 2001. 6 дек. (№ 49). С. 2: фото.

183. **Ермолина, Л.** Фридриху Геблеру с поклоном // Алтайская правда. 2001. 6 дек.: фото.

184. **Железняк, В.** Материализация памяти // Вечерний Барнаул. 2001. 6 дек.

Документальные источники

Центр хранения архивного фонда Алтайского края (ЦХАФ АК)

185. Ф. 1. Оп. 2 – 1797–1834 гг. Д. 523. Л. 466, 469–470.

186. Ф. 1. Оп. 3. Ед. хр. 52. Л. 111–116, 441–446.

187. Ф. 2. Оп. 1. Ед. хр. 3314. Л. 300–302.

188. Ф. 2. Оп. 1 – 1828–1883 гг. Д. 8271. Л. 242–291.

189. Ф. 2. Оп. 2. Ед. хр. 6795.

190. Ф. 33. 27 ед. хр., 1793, 1812–1861 гг. Оп. 1. 1 доп.

191. Ф. 86. 73 ед. хр., 1884–1965 гг. Оп. 1.

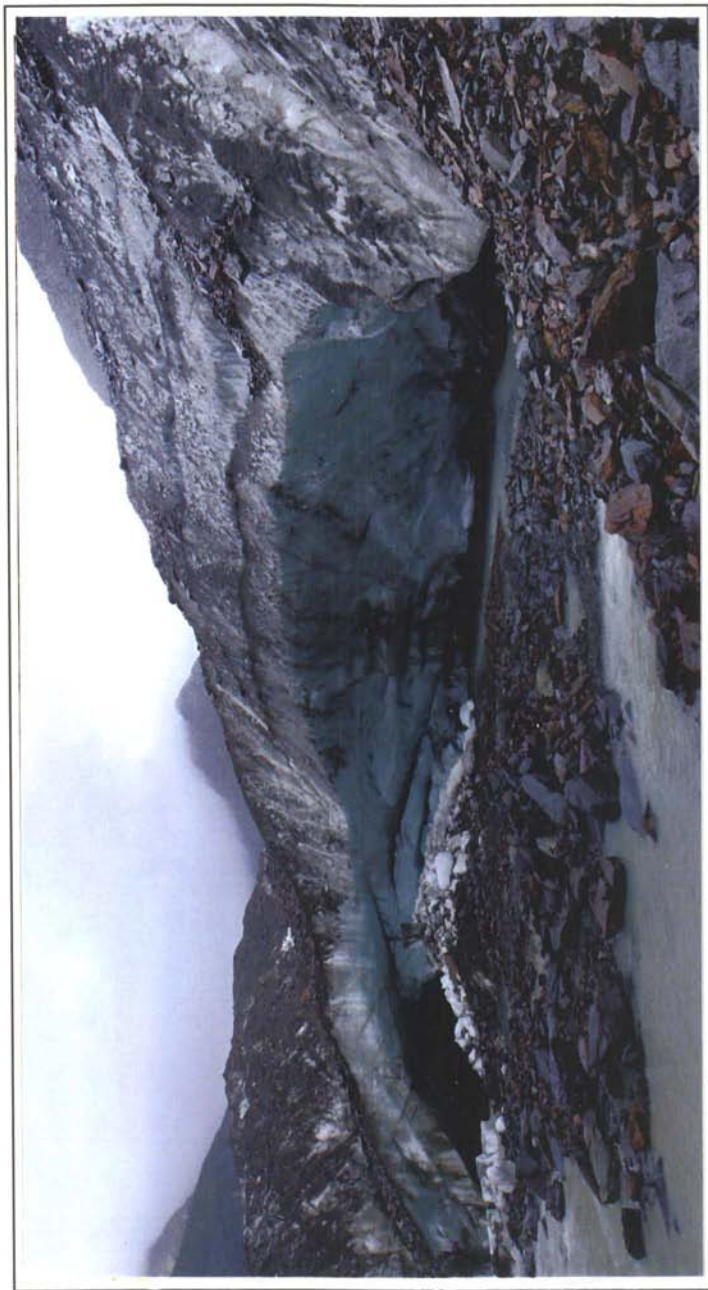
192. Ф.Р–486. 30 ед. хр., 1901–1942 гг. Оп. 1.

Алтайский государственный краеведческий музей (АГКМ)

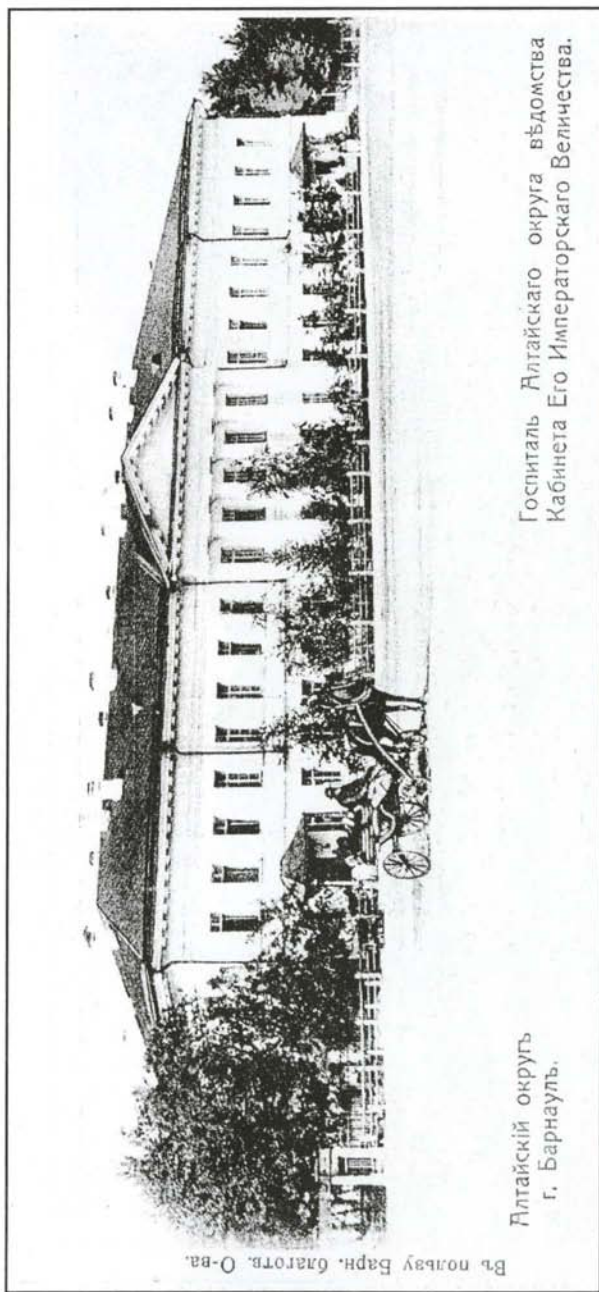
193. О Ф. № 13780 (портрет Ф. Геблера).

194. О Ф. № 14757/8, 9.

195. Шнуровая книга, данная из Алтайского горного правления на записку книг в алфавитном порядке, поступивших в Барнаульскую казенную библиотеку. 1849 г. О Ф. № 16113/2. С. 47, 138, 146, 176–180.



*Ледник Геблера. Исток Капунци.
Алтае-Саянская горная система. Фонд АГКМ.*

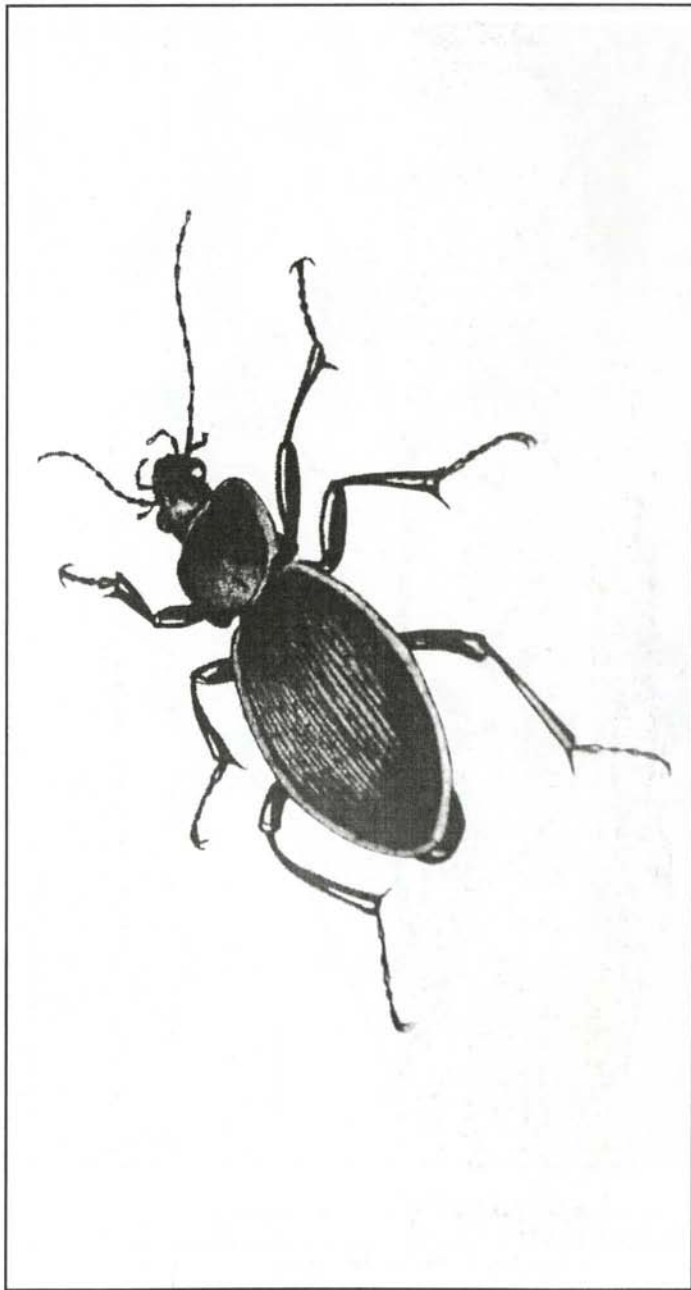


Въ поляву Барн. Благотв. О-ва.

Алтайскій округъ
г. Барнаулъ.

Госпиталь Алтайскаго округа вѣдомства
Кабинета Его Императорскаго Величества.

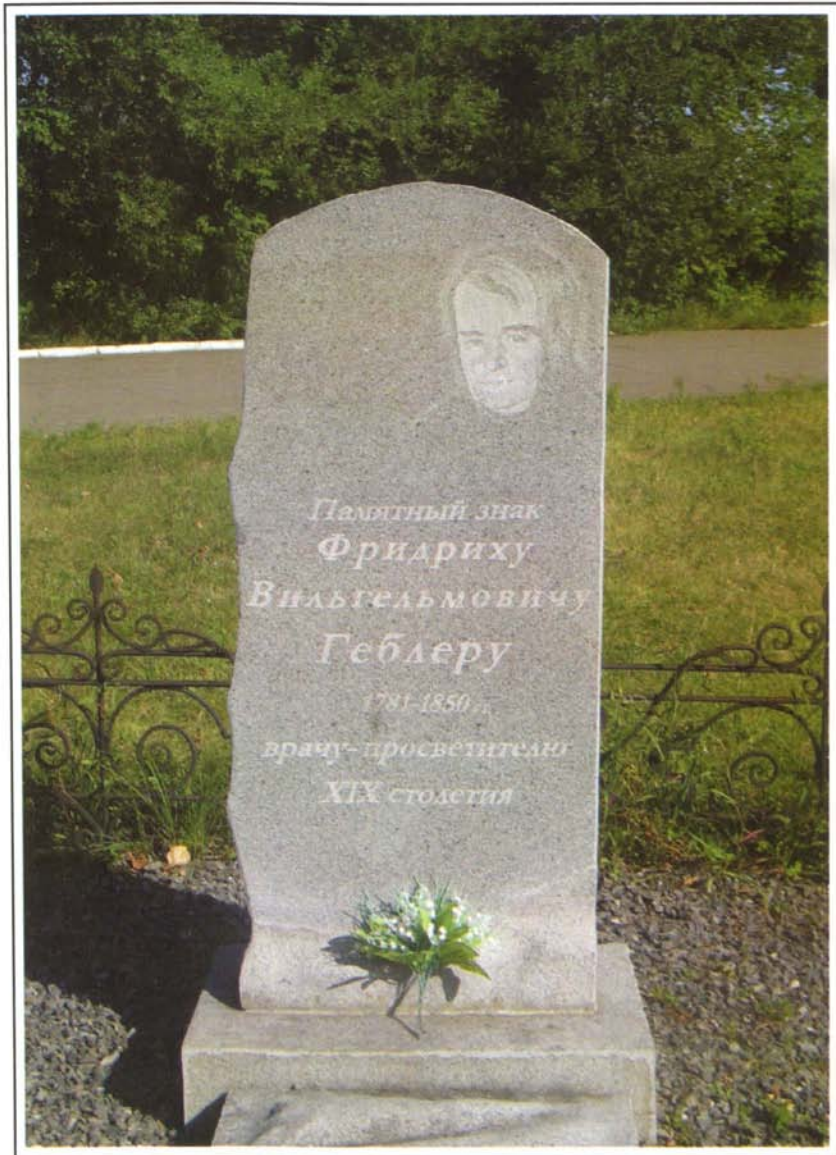
*Госпиталь Алтайскаго округа. Начало XX в.
Построен в 1845 г. Фонд АГКМ.*



Carabus Gebleri Fischer-Waldheim, 1817 – жужелица Геблера.
Названа ученым Г. И. Фишером фон Вальдгеймом в честь первооткрывателя Ф. В. Геблера.
Занесена в Красную книгу Алтайского края. 1998 г. Фонд АГКМ.



Corydalis Gebleri – хохлатка Геблера.
Растение описано К. Ледбуром во время экспедиции на Алтай
в 1826 г. Фонд АГКМ.



*Памятный знак Ф.В. Геблеру.
Нагорный парк, г. Барнаул. Открыт в 2001 г. Фонд АГКМ.*

ИМЕННОЙ УКАЗАТЕЛЬ

- Brockhaus 33
Ficker Th. 81
Fischer M. 9
Kock D. 133
Ledebour C. F. 13, 31
Schrenk 22, 23, 38
Абрамова Ю. А. 138
Азатьян А. А. 85
Алгазина Т. Е. 129
Арефьев В. Е. 126
Балакирева Н. 132
Богданов А. П. 43
Бородаев В. Б. 169
Бородин И. 52
Бородкин П. А. 90–93
Брокгауз Ф. А. 49, 50, 121
Букина Т. Н. 144, 148, 163, 173
Бунге А. А. 75
Вараксина Т. И. 111, 178
Вистингаузен В. К. 149, 150, 164
Ворожбитов В. 134
Галкина А. А. 157
Гармс О. 153, 154
Геблер В. А. 44, 118, 145
Геблер Н. И. 145
Геннади Г. 40
Голубев П. А. 42
Гольберг Я. С. 130
Горбунцов Д. 82
Гришаев В. Ф. 135, 168
Гуляев Н. С. 51, 119
Гумбольдт А. 163
Гусельникова М. В. 160
Двигубский И. 3, 10
Дмитриева Л. М. 162
Дмитриенко И. М. 117, 129, 130, 136, 140, 170, 171
Долгих И. И. 63
Ермолина Л. 183
Ермолаева Н. П. 158
Ефрон И. А. 49, 50, 121
Железняк В. 184
Жильцова Р. М. 111
Зейзер Р. 151
Иоганзен Г. Е. 58
Камбалов Н. 73, 83
Кодкин А. С. 95, 96, 99, 108
Колосов А. М. 66
Контев А. В. 169
Корниенко В. 172
Кочетов А. В. 84, 104
Крылов Г. В. 86
Куприянов А. Н. 159
Ледебур К. Ф. 74, 75, 159
Липшиц С. Ю. 65
Литвинов Д. И. 54
Лозовский Н. 128
Магидович В. И. 80
Магидович И. П. 79, 80
Макушин П. И. 47
Малнновский Л. В. 147, 166
Малолетко А. М. 174
Мардовкин С. 65
Маслениковский С. И. 112, 124
Медникова Э. 102
Мезенин Н. А. 113, 114
Мейер К. А. 75
Метельницкий К. Н. 115
Моисеев 5
Мухаметов Р. М. 126
Мягков М. И. 150
Насонова В. 89
Наумов Г. В. 77

- Няшин Г. Д. 60, 61
Обручев В. А. 56, 62
Падалкина О. В. 116, 125,
137, 145, 155, 167, 173
Паршукова Л. 107
Петренко В. 105, 106, 152
Поздняков А. 101
Полухин Т. А. 87
Попова И. В. 156, 160
Пыпин А. Н. 45
Родионов А. М. 122, 168
Розен М. Ф. 97, 127, 174
Рузский М. Д. 67
Рукомойсеев А. У. 120
Савельев Н. Я. 69, 70
Салатова Н. Г. 86
Самойлов Л. В. 88
Сапожников В. В. 47
Сенюкова Н. Л. 142
Сергеев А. Д. 83, 97, 98, 146
Скубневский В. А. 168
Сорокин М. Е. 103
Старцев А. В. 141
Стасюлевич М. М. 45
Степанищева Н. П. 161
Степанская Т. М. 178, 179
Тронов Б. В. 57
Трушин В. 71
Тюменцев К. Г. 177
Тяпкин М. О. 141
Тяпкина О. А. 141
Уманский А. П. 76
Усов М. 131
Фиккер Т. 147
Фролов П. К. 69, 138
Фролов Я. В. 160
Хороших П. П. 64
Худяков А. А. 94
Щуровский Г. Е. 39
Юдалевич М. И. 109, 110
Южаков С. Н. 46
Ядринцев Н. М. 41

СОДЕРЖАНИЕ

От составителей.....	3
Вступительная статья.....	5
Работы Ф.В. Геблера.....	10
• Книги	10
• Публикации в сборниках, периодических изданиях	10
• Публикации в сборниках, периодических изданиях на иностранных языках:	
<i>B Bulletin de la Société des Impériale Naturalistes de Moscou.....</i>	<i>10</i>
<i>Mémoires de la Société des Naturalistes de Moscou.....</i>	<i>12</i>
• Литература о жизни и деятельности.....	13
• Библиографические пособия	26
• Фотографии.....	26
Документальные источники	27
Именной указатель	34

Подписано в печать 07.10.2008 г.
Гарнитура Miniature. Печать офсетная.
Тираж 200 экз. Заказ № 4263.
ООО «Агентство рекламных технологий»
г. Барнаул, ул. Ползунова, 34а.
Тел.: 63-22-31

