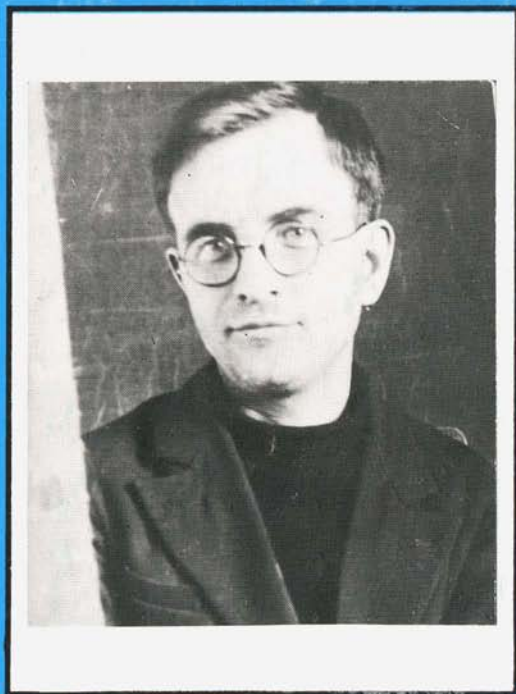


АЛТАЙСКИЕ

КРАЕВЕДЫ

БИОБИБЛИОГРАФИЧЕСКИЙ
УКАЗАТЕЛЬ



НИКОЛАЙ
ЯКОВЛЕВИЧ
САВЕЛЬЕВ

БАРНАУЛ
1998

УПРАВЛЕНИЕ АРХИВНОГО ДЕЛА
АДМИНИСТРАЦИИ АЛТАЙСКОГО КРАЯ

АЛТАЙСКАЯ КРАЕВАЯ УНИВЕРСАЛЬНАЯ
НАУЧНАЯ БИБЛИОТЕКА ИМ. В.Я. ШИШКОВА

Отдел краеведения

**Николай Яковлевич
Савельев**

1908-1967

Биобиблиографический указатель

БАРНАУЛ
1998

ББК 91.9:63
С 128

Составитель М.Л. Борцова
Автор вступительной статьи Н.И. Разгон
Библиографическое редактирование В.С. Олейник

С 128 **Николай Яковлевич Савельев.** 1908-1967: Биобиблиогр. указ.
/ Упр. арх. дела администрации Алт. края, Алт. краев. универс. науч. б-ка
им. В.Я. Шишкова; [Сост. М.Л. Борцова; Авт. вступ. ст. Н.И. Разгон]. Бар-
наул, 1998. - 22 с.: портр.

© АКУНБ им. В.Я. Шишкова, 1998
© Управление архивного дела ад-
министрации Алтайского края,
1998

От составителя

Биобиблиографическим указателем, посвященным 90-летию со дня рождения алтайского краеведа Н.Я. Савельева, продолжается серия изданий «Краеведы Алтая» о выдающихся деятелях нашего края.

В этой серии вышли указатели «Василий Федорович Гришаев» (Барнаул, 1996) «Эльзас Павлович Шмойлов» (Бийск, 1997), (Виктор Николаевич Шипилов) (Бийск, 1998).

Данный указатель знакомит с публикациями историко-краеведческого содержания Н.Я. Савельева.

Пособие открывается вступительной статьей начальника управления архивного дела администрации Алтайского края Н.И. Разгон.

В него включены сведения о книгах, статьях с 1946 года, со времени опубликования первого материала.

Публикации приводятся из сборников, журналов, краевых, областных, районных и многотиражных газет.

Литература сгруппирована в разделы:

- *Работы Н.Я. Савельева*
 - *Книги*
 - *Публикации в сборниках и периодических изданиях*
- *О жизни и творчестве Н.Я. Савельева*
- *Документальные источники*
- *Об отдельных изданиях*

Внутри разделов материал расположен в хронологическом порядке его публикаций. Исключение составляет раздел «Об отдельных изданиях», где материал дан в алфавите названий рецензируемых книг.

Пособие снабжено вспомогательным именной указателем.

Материал, в основном, просмотрен *de visu*, кроме изданий, помеченных «*», которые не были просмотрены по объективным причинам.

При работе над указателем был использован сводный систематический краеведческий каталог Алтайской краевой универсальной научной библиотеки им. В.Я. Шишкова, личный фонд Н.Я. Савельева, находящийся в Центре хранения архивного фонда Алтайского края (ЦХАФ АК).

*Отзывы и предложения направляйте по адресу:
656099, г. Барнаул, ул. Молодежная, 5.*

*Алтайская краевая библиотека им. В.Я. Шишкова, отдел краеведения
38-00-89*





Николай Яковлевич Савельев

Николай Яковлевич Савельев

Имя алтайского краеведа Николая Яковлевича Савельева хорошо известно тем, кто интересуется историей края. Это человек бесконечно влюбленный в Алтай, особенно в историю горнозаводского производства в нашем крае, и тех замечательных земляков, которые жили и творили в XVIII–XIX вв., облегчая труд последующих поколений, и составляя нашу гордость. Прошли годы, и имена многих из них оказались незаслуженно забытыми, но они остались на страницах архивных материалов. К счастью, нашелся человек, который рассказал нам о них. Этим человеком и стал Н.Я. Савельев.

Он был физиком по образованию, а по призванию – настоящим исследователем истории родного края.

Н.Я. Савельев родился 15 (28) декабря 1908 г. на Урале. В трехлетнем возрасте, после смерти отца, переехал с матерью в Сибирь, а в 1922 г. – в г. Барнаул. После окончания средней школы работал и одновременно учился заочно в Иркутском педагогическом институте, но после 4-го курса оставил учебу из-за болезни сердца. В 1942 г. добровольцем ушел на фронт. Из полутора фронтовых лет семь месяцев провел в госпиталях. В 1944 г. вернулся в Барнаул, снова стал учителем физики, но по состоянию здоровья вынужден был уйти с преподавательской работы.

В сентябре 1946 г. Н.Я. Савельев стал музейным работником. Это оказалось его истинным призванием. Став музейным работником, Николай Яковлевич (с помощью столяра музея) сделал 14 моделей старинных станков и механизмов. Среди них – часть знаменитого каскада К.Д. Фролова на Змеиногорском руднике, универсальная камнерезная машина Ф.В. Стрижкова, модель двигателя И.И. Ползунова. Эти модели до сих пор являются украшением экспозиции краевого краеведческого музея, отделом дореволюционной истории которого Николай Яковлевич заведовал 14 лет.

С августа 1961 г. Николай Яковлевич – научный сотрудник госархива края. В стенах архива прошли последние шесть лет его жизни. Здесь, за своим рабочим столом, он и скончался 28 декабря 1967 г.

Николай Яковлевич был фанатом своего дела. Он мог бесконечно рыться в богатейших фондах музея и архива, проводил там все свои отпуска.

Летом он отправлялся в поездки в Горную Колывань, Змеиногорск, Салаир, обследовал давно заброшенные рудники, места исчезнувших заводов, записывал сохранившиеся предания о давно прошедших временах, вовлекая все новых и новых людей в краеведческую работу. По его инициативе изредка, но достаточно регулярно стали проводиться краеведческие чтения, на которые собиралось обычно не более 10–15 любителей истории края.

Начиная с 1950 г., почти ежегодно в Барнауле, Свердловске, Новосибирске, Кемерове стали выходить в свет его книги. Было издано 15 работ и опубликовано более 130 статей в журналах и альманахах. Он часто выступал с докладами и сообщениями в Москве, Ленинграде, сибирских городах. По инициативе Н.Я. Савельева вышли два тома «Краеведческих записок» – в 1956 и 1959 годах.

Заслуги краеведа Н.Я. Савельева были высоко оценены в научном мире. В апреле 1960 г. группа историков ряда сибирских вузов, а также Ленинградского политехнического института возбудила ходатайство перед Высшей аттестационной комиссией о присвоении Савельеву ученой степени кандидата исторических наук без защиты диссертации. Но получилось так, что порядок присвоения ученой степени без защиты диссертации как раз в это время был отменен. Самого

Н.Я. Савельева это мало огорчило. «Со степенью или без степени, – говорил он, – я все равно буду делать то, что делал раньше».

Современники, лично знавшие его, говорят что он бросался в глаза: небольшого роста, подвижный как ртуть, ироничный, а иногда и язвительный, «заводной», он мог часами рассказывать о все новых и новых архивных документах, разысканных им в госархиве. У него была прекрасная и довольно редкая для исследователя черта: своими находками охотно делился с другими. Кто бы ни обращался к нему за помощью, будь то школьник или известный ученый, он каждому старался помочь больше, чем обязывал его служебный долг.

Николай Яковлевич незадолго до смерти сам собрал, пошел, пронумеровал, составил опись документов и картотеку. Документы поступили на госхранение в 1963 г., затем фонд пополнялся новыми документами, переданными членами его семьи и не включенными в предыдущие описи. В фонде № 232 Н.Я. Савельева три описи, дела за 1947–1969 гг., в количестве 250.

В фонде хранятся неопубликованные рукописи, печатные работы, архивные выписки, переписка, изобразительные материалы, издания, подаренные авторами Н.Я. Савельеву.

Последние годы Николай Яковлевич особенно много работал по изучению творчества И.И. Ползунова. В фонде хранится законченная рукопись «Механикус Иван Ползунов» в двух вариантах: первый – объемом в 529 страниц и второй, переработанный в 1965 г. – 512 страниц (Оп. 1. Д. 30–36). Из неопубликованных две большие работы: «Кабинетские крестьяне (очерки истории дореволюционного крестьянства Алтайя)» (Оп. 1. Д. 1) и «К вопросу освобождения кабинетских крестьян Алтайского округа от выполнения заводских работ» (Оп. 1. Д. 38), «Статистическая обработка ревизских сказок (сводные таблицы)» (Оп. 1. Д. 14–15), «Опись книг библиотеки Алтайского горного правления» (Оп. 1. Д. 59) и ряд других ценных для истории Алтайя работ.

Научный интерес представляет его переписка с учеными, писателями, краеведами (Оп. 1. Д. 3–10, 58). В фонде много чертежей машин и механизмов прошлых веков, планов рудников, заводов, карт сухопутных и водных путей Алтайя и Сибири (Оп. 1. Д. 24, Оп. 2. Д. 1–130, Оп. 3. Д. 65–68).

Документы личного фонда Николая Яковлевича дают возможность исследователям ознакомиться с творчеством М.С. Лаулина, Ф.В. Стрижкова, П.М. Залецова, С.В. Литвинова и многих других выдающихся деятелей Сибири и Алтайя. Им найдены сотни документов о творчестве И.И. Ползунова, отца и сына Фроловых, по ревизским сказкам составлены алфавитные списки селений Алтайского округа. Н.Я. Савельеву принадлежат важные исследования по истории камнерезной, стекольной и других отраслей промышленности.

Научные работы Н.Я. Савельева не утратили ценности и в наше время, и поэтому без них не может обойтись ни один исследователь края.

Н. Разгон



Н.Я. Савельев (пятый слева в первом ряду), преподаватель средней школы № 27,
среди учеников 10а класса, 1940 год.
ЦХАО АК. ФР. 232. Оп. 3. Д. 64.



Н.Я. Савельев (первый справа во втором ряду) в краеведческом музее
среди работников музеев края, конец 50-х годов.
ЦХАО АК. ФР. 232. Оп. 3. Д. 64.



Выступление Н.А. Савельева на митинге, 8 мая 1949 года.
ЦХАФ А.К. ФР. 232. Оп. 3. Д. 64.

И.А. Савельев. 1908-1967. Библиографический указатель



И.А. Савельев за рабочим столом в краевом архиве, 60-е годы.
ЦХАФ АК. ФР. 232. Оп. 3. Л. 64.

РАБОТЫ Н.Я. САВЕЛЬЕВА



КНИГИ

1. АЛТАЙСКИЙ край – родина величайших изобретений (конец XVIII–нач. XIX вв.): Стеногр. лекции, прочит. 16 июня 1949 г. в г. Барнауле на краев. семинаре руководителей район. и гор. лектор. групп. Барнаул, 1949. 20 с.

2. ТВОРЕЦ теплового двигателя Иван Иванович Ползунов. Барнаул: Алткрайиздат, 1949. 28 с.: ил. Прил.: Схема двигателя, изобретенного И.И. Ползуновым в 1763 г.
Очерк о жизни и деятельности выдающегося русского ученого-изобретателя, творца первого в мире универсального теплового двигателя.

3. ВЫДАЮЩИЙСЯ паротехник барнаулец – Степан Васильевич Литвинов и его паровые машины: (К 165-летию со дня рождения) / Краев. лекц. бюро. Отд. культ.-просвет. работы Алт. крайисполкома. Барнаул, 1950. 31 с.: черт.

4. КРЕСТЬЯНСКАЯ реформа 1861 г. на Алтае. Барнаул: Алткрайиздат, 1950. 63 с.

5. КОЗЬМА Дмитриевич Фролов: Жизнь и деятельность замечат. рус. изобретателя. Свердловск: Облгиз, 1950. 96 с. Библиогр.: с. 95 (10 назв.). Прил.: Хронология основных событий жизни и деятельности К.Д. Фролова. С. 93. Перечень основных изобретений К.Д. Фролова. С. 94-95.

6. АЛТАЙ – родина выдающихся изобретений /Худож. В.Курдюмов. Барнаул: Алткрайиздат, 1951. 117 с.

Об изобретениях русских техников, созданных на Алтае в период расцвета горной промышленности (1760–1830 гг.): ИИ. Ползунове, КД. Фролове, П.М. Залесове, С.В. Литвинове, П.К. Фролове и др.

7. ПЕТР Козьмич Фролов: Жизнь и деятельность новатора рус. техники XIX в. /Под. ред. Д.И. Абрамовича; Худож. И.Вяткин. Новосибирск: Облгиз, 1951. 144 с. (Замечат. сибиряки). Библиогр.: с. 144. Прил.: Хронология основных событий в жизни и деятельности П.Фролова. С. 137–138. Перечень основных заслуг П.К. Фролова в области развития техники и культуры: Основные изобретения П.К. Фролова. С. 139–141.

8. СИБИРСКИЕ механики П.М. Залесов и М.С. Лаулин /Худож. И. Вяткин. Новосибирск: Кн. изд-во, 1953. 80 с.: рис., ил.

Очерк о жизни и деятельности русских инженеров первой половины XIX века.

9. ФИЛИПП Васильевич Стрижков. Барнаул: Алт. кн. изд-во, 1954. 82 с.: ил.

Об истории камнерезного производства на Алтае, об изделиях Локтевской и Колыванской фабрик, о жизни и творчестве, изобретениях Ф.В. Стрижкова – основате-

ля и талантливого механизатора камнерезного дела на Алтае, основателя Колыванской шлифовальной фабрики.

10. СТРОИТЕЛЬСТВО вододействующих устройств на Алтае в XVIII веке. М.: Машгиз, 1955. 166 с.: ил., 1 л. черт. (Из истории техники). Библиогр.: с. 164-165. Прил.: Словарь старин. выражений, относящихся к горн.-металлург. пр-ву и употребляющихся в документах XVIII века. Соавт. В.С. Виргинский.

Об образцах технического творчества алтайских гидротехников XVIII и начала XIX веков. О деятельности И.И. Ползунова, К.Д. Фролова, Ф.С. Ваганова, Ф.В. Стрижкова.

11. АЛТАЙСКИЕ камнерезы /Худож. В. Заборский. Барнаул: Алт. кн. изд-во, 1956. 72 с.: ил. Библиогр. в подстроч. примеч. Библиогр.: с. 72.

12. В СТАРОМ Салаире: Из истории зарождения пром-сти Кузбасса. Кемерово: Кн. изд-во, 1957. 79 с.: рис.

13. АЛТАЙСКИЕ мастера хрустального дела: Очерки истории Барнаульск. стекол. 3-да. Барнаул: Алт. кн. изд-во, 1958. 56 с.: рис., схем.

О первых мастерах хрустального дела, под руководством которых проходила опытная варка стекла—И.И. Ползунове, К.Г. Лаксмани, И. Калашникове.

14. СЫНЫ Алтая и Отечества. Ч. 1: [История техн. изобретений на алт. рудниках и 3-дах в XVIII-XIX вв. / Сост., вступ. ст., примеч., словарь В.Ф. Гришаева; Худож. И. Мамонтов]. Барнаул: Алт. кн. изд-во, 1985. 375 с.: ил., портр. Библиогр. в примеч.: с. 342-368. Содерж.: Мастера хрустального дела; Филипп Васильевич Стрижков; Козьма Дмитриевич Фролов; Петр Козьмич Фролов; В старом Салаире.

15. СЫНЫ Алтая и Отечества. Ч. II. Механикус Иван Ползунов: Жизнь и творчество выдающегося теплоэнергетика XVIII в. / [Сост., вступ. ст., примеч., прил. В.Ф. Гришаева; Худож. И.Мамонтов]. Барнаул: Алт. кн. изд-во, 1988. 336 с.: ил. Библиогр. в примеч.: с. 311-324. Прил.: Основные изобретения И.И. Ползунова. С. 272-275.

* * *

16. КРАЕВЕДЧЕСКИЕ записки. Вып. 1. (Из дореволюционного прошлого) /Алт. краев. музей; [Редкол.: Н.Я. Савельев и др.]. Барнаул, 1956. 293 с.

17. ПАМЯТНИКИ истории и культуры Барнаула: [Сб. ст. / В.Б. Бородаев и др.; Редкол.: А.П. Бородавкин и др.; Худож.: В.Октябрь; Фот. А. Познякова]. Барнаул: Алт. кн. изд-во, 1983. 142 с.: ил. Библиогр.: с. 135-140.

Авторский коллектив использовал изданные труды барнаульских историков и краеведов, в т.ч. Н.Я. Савельева.

Публикации в сборниках и периодических изданиях

18. **ИВАН** Иванович Ползунов: [К 180-летию со дня смерти рус. изобретателя] // Алт. правда. 1946. 21 мая.
19. **УЧЕНИК** Ломоносова [И.И. Ползунов] // Алт. правда. 1946. 26 мая.
- 20.* **ЗНАЧЕНИЕ** трудов Ушинского в преподавании физики // Сборник Института усовершенствования учителей. 1948.
21. **ЧЕЛОВЕК** великих дерзаний [И.И. Ползунов] // Алтай. 1948. № 2. С. 134-147.
22. **БАРНАУЛЬЦЫ** чтут память Ползунова: [Улица имени изобретателя, постоян. выст. его памяти в Алт. краев. музее] // Алт. правда. 1948. 15 мая.
23. **ПЕРВЫЙ** учитель в Барнауле В.В. Петров: [Учитель математики, физики, рус. грамматики и лат. яз. Барнаульск. гор. уч-ща] // Алт. правда. 1948. 29 мая.
24. **К.Д. ФРОЛОВ** // Алт. правда. 1948. 12 июня.
25. **ЗМЕИНОГОРСКАЯ** плотина: [Построена по плану и проекту И.И. Ползунова в 1753 г.] // Алт. правда. 1948. 7 июля.
26. **ПЕРВАЯ** железная дорога на Алтае: [Построена по проекту П.Фролова в 1809 г.] // Алт. правда. 1948. 27 июля.
27. **ВЫДАЮЩИЙСЯ** русский паротехник Степан Литвинов: (К 100-летию со дня смерти): [Об изобретателе, горн. инж. алт. з-дов] // Алт. правда. 1948. 1 дек.
28. **РЕСТАВРАЦИЯ** модели машины И.И. Ползунова [в краевом музее] // Алт. правда. 1948. 25 дек.
29. **ПЕРВАЯ** в мире рельсовая дорога: (Выдающийся рус. техник П.К. Фролов) // Сталинский Кузбасс. Кемерово, 1949. № 2. С. 182-190.
30. **СПОДВИЖНИК** Ползунова [К.Д. Фролов] // Алтай. 1949. № 3. С. 186-196.
31. **ПРИОРИТЕТ** русской теплотехники: [К 185-летию со дня начала стр-ва первого в мире теплового двигателя, сконструир. и построен. в Барнауле И.И. Ползуновым] // Алт. правда. 1949. 8 мая: ил.
32. **КОЗЬМА** Дмитриевич Фролов: [О жизни и творчестве] // Алт. правда. 1949. 11 окт.
33. **ИЗОБРЕТАТЕЛЬ** первой железной дороги [П.К. Фролов] // Алт. правда. 1950. 27 янв.
34. **НОВАЯ** модель И.И. Ползунова: [Модель теплового двигателя, построен. под рук. инж. Калиненко, выставлена в краев. музее] // Алт. правда. 1950. 22 февр.

- 35. ВЫДАЮЩИЙСЯ** русский техник: (К 150-летию со дня смерти К.Д.Фролова) // Алт. правда. 1950. 22 марта.
- 36. ВЛИЯНИЕ** Ломоносова на развитие Алтая: [О роли пед. взглядов ученого на развитие школ. дела в крае] // Алт. правда. 1950. 15 апр.
- 37. КРАЕВЕДЕНИЕ** и лекционная пропаганда: (К вопр. исполъз. краевед. материала в лекц. работе) // Инструктивно-методический бюллетень краевого лекционного бюро отдела культурно-просветительской работы Алтайского крайисполкома. Барнаул, 1951. № 1. С. 17-22.
- 38. КРАЕВЕДЕНИЕ** и лекционная пропаганда: [На прим. по Алт. краю] // Лекционная пропаганда научных знаний: Из опыта работы лекцион. бюро. М., 1951. С. 99-103.
- 39. КУЗБАСС** – родина первого русского кокса: Очерк: [Об опытах пром. исполъз. кокса, проводившихся под рук. нач. Алт. горн. з-дов П.К. Фролова на Томск. и Гурьев. з-дах] // Сталинский Кузбасс, 1951. № 3. С. 184-190.
- 40. СТРОИТЕЛЬ** первых в мире каскадов гидросооружений К.Д. Фролов: [1726-1800] // Сиб. огни. 1951. № 4. С. 65-75.
- 41. РУССКИЕ** изобретатели Фроловы: [О кн. В.С. Виргинского «Замечательные русские изобретатели Фроловы» (М., 1950)] // Алт. правда. 1951. 13 мая.
- 42. ВЫДАЮЩИЙСЯ** русский металлург [П.П.] Аносов на Алтае: [К 100-летию со дня смерти] // Алт. правда. 1951. 25 мая: портр.
- 43. БАРНАУЛ** – родина тепловых двигателей: (К 185-летию со дня смерти И.И. Ползунова и пуска первого в мире теплового двигателя в Барнауле) // Алт. правда. 1951. 26 мая: портр.
- 44. КАМЕНОДЕЛЬНЫЙ** мастер Ф.В. Стрижков: [1769-1811: Из истории Колыван. шлифовал. ф-ки] // Сиб. огни. 1951. № 6. С. 101-110. Библиогр. в подстроч. примеч.
- 45. МОДЕЛЬ** машины изобретателя К.Д. Фролова [«Механизация Воскресенской шахты Змеиногорского рудника К.Д. Фроловым в 1786-1787 годах» в экспозиции краевого музея: Построил модель А.В. Городилов, худож.-оформитель В.И. Курдюмов] // Алт. правда. 1951. 22 июня: ил.
- 46. ВЫДАЮЩИЙСЯ** русский изобретатель: (К 225-летию со дня рождения К.Д. Фролова) // Алт. правда. 1951. 10 июля.
- 47. ПЕРВЫЙ** русский электротехник: (К 190-летию со дня рождения В.В. Петрова): [О деятельности в Барнауле. 1788- дек. 1790 гг.] // Алт. правда. 1951. 19 июля.
- 48. «СЕКРЕТ»** алтайских каменерезов: [О Колыван. шлифовал. ф-ке, о механизаторе камнерез. пр-ва Ф.В. Стрижкове] // Алт. правда. 1951. 11 окт.

49. ИЗУЧЕНИЕ дореволюционной истории Алтая в краеведческих кружках // Краеведческая работа в сельских культурно-просветительных учреждениях. Барнаул, 1952. С. 9–13. Библиогр.: с. 13.

50. ПЕРВЫЙ в Кузнецком уезде железодельный завод: [Из истории стр-ва Томск. з-да] // Сталинский Кузбасс. 1952. № 5. С. 188–191.

51. ПРЕДИСЛОВИЕ [и литературная обработка статьи А.Воротникова «Легенды и были Горной Колывани»] // Алтай. 1952. № 6. С. 119–120.

52. РЕЛЬСЫ первой в мире железной дороги: [Построена в Змеиногорске по проекту П.К. Фролова в 1806-1809 гг.: Экспонаты краев. музея] // Алт. правда. 1952. 17 февр.

53. КАМЕННЫХ дел мастера: [О Ф.В. Стрижкове и изделиях алт. камнерезов. К 150-летию Колыван. камнерез. з-да им. И.Ползунова] // Огонек. 1952. № 12. С. 26: ил.

54. НОВЫЙ ценный экспонат краевого музея: [Рудничный водоподъемный насос. Впервые на Алтае насосы такого типа ввел К.Д. Фролов в 90-х гг. XVIII в.] // Алт. правда. 1952. 9 июля.

55. 150-ЛЕТИЕ Колыванского камнерезного завода // Алт. правда. 1952. 13 авг.

56. ПРОЕКТ П.К. Фролова о развитии судоходства на Алтае: [История судоходства в бассейне р. Оби за период с 1738 г. по 1807 г.] // Алт. правда. 1952. 6 сент.

57. НОВАЯ работа колыванских камнерезов: [Большая резная чаша из серофиолетового коргонского порфира с пьедесталом из красного мрамора] // Алт. правда. 1952. 21 сент.: ил.

58. ИЗ ИСТОРИИ механизации труда на Алтае: [1802–1811 гг.] // Алт. правда. 1952. 14 нояб.

59. ИСТОРИКО-ТЕХНИЧЕСКИЕ памятники Барнаула // Алт. правда. 1952. 29 нояб.

60. РЕФОРМАТОР школ Алтая в XVIII веке – В.В. Петров: [О пед. деятельности В.В. Петрова в Колывано-Воскресен. горн. уч-ще] // Инструк.-метод. бюл. Барнаул, 1953. № 30: Вопр. краеведения. С. 127-131.

61. СОЗДАНИЕ универсального теплового двигателя: (К 225-летию со дня рождения И.И. Ползунова) // Алтай. 1953. № 7. С. 138–148. Библиогр. в подстроч. примеч.

62. ТВОРЕЦ первой в мире паровой турбины: [Очерк о горн. инж. П.М. Залесове. Ввел усовершенствования на Томск. з-де. Руководил стр-вом Гурьев. з-да] // Сталинский Кузбасс. 1953. № 6. С. 217–222.

63. ПАМЯТНИКИ русской культуры в Барнауле [1789-1830 гг.] // Алт. правда. 1953. 8 янв.

64. О ПРОЕКТИРОВАНИИ и строительстве П.К. Фроловым рельсовых дорог на Алтае // Труды по истории техники: Материалы первого совещ. по истории техники (1952 г.). М., 1954. Вып. XI. С. 39–48.

65. ОТДЕЛ дореволюционного прошлого // Алтайский краевой музей. Барнаул, 1954. С. 11–15: ил.

66. ПЕРВАЯ деривационная заводская установка в Кузбассе: [Из истории стр-ва Гаврилов. з-да близ Салаира. 1782–1793] // Сталинский Кузбасс. 1954. № 7. С. 238–246.

67. ПРАВДИВЫЙ образ: [О спектакле «Ползунов» краев. театра драмы, об образе нач. алт. з-дов А.И. Порошине (арт. Н.Г. Лоскутов)] // Алт. правда. 1954. 20 июня: ил.

68. ПЕРВЫЙ этап истории Гурьевского завода (1811–1820 гг.) // Первая научная конференция Сталинского государственного педагогического института Кемеровской области. Секция истории СССР: Прогр. и тез. докл. Сталинск, 1955. С. 33–35.

69. ДВА портрета П.К. Фролова: [Один из портр. хранится в краев. арх.] // Алт. правда. 1955. 16 янв.: портр.

70. ПОМОГАЙТЕ [Алтайскому краевому] музею, юные краеведы! // Сталинская смена. 1955. 15 мая.

71. ПЕРВАЯ камнерезная машина: [Об изобретении «сверлительной машины» мастером камнерезом Ф.В. Стрижковым. 1793 г.] // Техника молодежи. 1955. № 6. С. 7: рис.

72. О МУЗЕЯХ Кузбасса: [О краевед. музеях г. Кемерово, г. Сталинска и г. Ленинска-Кузнецкого] // Кузбасс. 1955. 3 июня. Соавт. Б.Вампилов.

73. ПЕРВЫЕ новоселы: [Из истории переселения на Алтай. XVIII в.] // Сталинская смена. 1955. 3 июля: ил.

74. ГЕОЛОГИЧЕСКАЯ съемка Иртыша в 1804 г. // Очерки по истории геологических знаний. М., 1956. Вып. 5. С. 213–218: черт., карт. Прил.: Карта Иртыша, составленная П.К. Фроловым в 1804 г.

75. ИЗДЕЛИЯ алтайских камнерезов (за время с 1786 года по 1889 год) // Краевед. зап. / Алт. краев. музей. Барнаул, 1956. Вып. 1. (Из дорев. прошлого). С. 220–255. Прил.: «Книга обработанных на Кольван. шлифовал. ф-ке каменных вещей и отправлен. в Санкт-Петербург в Кабинет Его Императорского Величества с 1786 года». С. 232–255.

76. ИССЛЕДОВАНИЕ пути на восток по притокам Оби, Енисея и Амура на рубеже XVIII–XIX веков: (Сообщ., сделан. Геогр. о-ву Союза ССР) // Краевед. зап. / Алт. краев. музей. Барнаул, 1956. Вып. 1. (Из дорев. прошлого). С. 156–178. Содерж.: Первая экспедиция [руководитель Н.Е. Корелин] из Барнаула на Нерчинские заводы (1797–1799 гг.) С. 160–170; Вторая экспедиция [руководитель П.К. Фролов] на Нерчинские заводы (1798–1800 гг.) С. 171–178.

77. **ИССЛЕДОВАТЕЛЬ** Сибири Н.Е. Корелин: [О жизни и трудах сост. карт бассейнов рек Алей, Чарыша, р-на Горного Алтая между Бией, Чуей, Катунью] // Алт. правда. 1956. 1 апр.

78. **ВЕЛИКИЙ** русский изобретатель И.И. Ползунов: [К 190-летию со дня смерти. Об экспонатах краев. музея] // Алт. правда. 1956. 27 мая: ил.

79.* **ИОГАНН** Мейшнер // Арбайт. 1956. 30 июня. Нем.

80. **ПЕРВЫЕ** жители Барнаула: [К истории основания города] // Молодежь Алтая. 1956. 16 сент.: схем.

81. **АЛТАЙСКИЕ** исследователи Ангары и Байкала [Н.Е. Корелин и П.К. Фролов] // Молодежь Алтая. 1956. 3 окт.

82.* **ДВЕ** знаменательные даты: [На основании документов Алт. краев. арх. авт. доказывает, что первая плавка чугуна на Гурьевск. з-де относится не к 1819, а к 1826 г.] // Кузбасс. 1956. 11 нояб.

83. **ЧУДЕСНАЯ** мозаика: [Об искусстве алт. камнерезов] // Алт. правда. 1956. 18 нояб.: ил.

84. **ПУСК** первой доменной печи на Гурьевском заводе [15(27) нояб. 1816 г.] // Труды научной конференции по истории черной металлургии Кузбасса, посвященной 140-летию Гурьевского завода (1816-1956). Кемерово, 1957. С. 219-227.

85. **СТАРИННЫЕ** гербы городов Алтая: [Дается описание гербов сиб. городов, в т.ч. Барнаула и Бийска] // Алт. правда. 1957. 13 янв.: ил.

86. **АЛТАЙСКИЕ** тракты: [О Московском, Змеевском, Бийском, Павловском, Салаирском, Кузнецком трактах] // Алт. правда. 1957. 31 янв.

87. **БАРНАУЛЬСКИЙ** хрусталь: [Из истории Барнаульск. стекол. з-да. Варку «стеклян. материи» начали на нем в 1755 г.] // Алт. правда. 1957. 10 февр.

88.* **ЗА** УСТЬЕМ каменных гор // Знамя коммунизма. Усть-Каменогорск, 1957. 14 апр.

89.* **БУХТАРМИНСКАЯ** жемчужина // Знамя коммунизма. Усть-Каменогорск, 1957. 20 апр.

90. **ЦЕННОЕ** пособие для средней школы: [О кн. В.С. Виргинского «Творцы новой техники в крепостной России» (М., 1957)] // Алт. правда. 1958. 29 янв.

91.* **ЦАРИЦА** ваз // Знание и труд. Киев, 1958. № 2. Укр.

92. **АВТОБИОГРАФИЯ** исследователя Средней Азии на рубеже XVIII и XIX веков Тимофея Степановича Бурнашева // Краевед. зап. / Алт. краев. музей. Барнаул, 1959. Вып. 2. С. 255-274.

93. **ОДНА** из первых геологических карт Алтая: [Хранится в краев. арх.] // Очерки по истории геологических знаний. М., 1959. Вып. 8. С. 149-153; карт. Прил.: Петрографическая карта части Горного Алтая, сост. горн. инж. Шлаттером в 1804 г. Соавт. Н.С. Зайцев.
94. **ОСТАТКИ** выдающихся технических сооружений на территории края // Уманский А. Памятники культуры Алтая. Барнаул, 1959. С. 163-174; рис.
95. «**ЗМЕЕВ** рудник»: [1745-1786 гг.] // Серп и Молот. Змеиногорск, 1959. 16 авг.
96. **ПЕРВАЯ** в России: [О стр-ве П.К. Фроловым первой рус. чугуна. дороги на участке Змеиногорск – Барнаул] // Алт. правда. 1959. 23 авг.: ил.
97. **СТРАНИЦЫ** былого: [О р. Обь] // Молодежь Алтая. 1959. 13 сент.
- 98.* **БУХТАРМА** в рисунках В.П. Петрова // Знамя коммунизма. Усть-Каменогорск, 1959. 18 окт.
- 99.* **ПЕРВЫЙ** живописец Прииртышья [В.П. Петров] // Знамя коммунизма. Усть-Каменогорск, 1960. 29 марта.
100. **ПЕРВАЯ** панорама Барнаула: [Выполнена в 1808 г. акад. живописи В.П. Петровым] // Алт. правда. 1960. 17 апр.: ил.
- 101.* **УБИНСКОЕ** волнение 1798 года // Знамя коммунизма. Усть-Каменогорск, 1960. 21 мая.
102. **ПЕРВЫЕ** стиральные машины: [Применение «Машин для мойки белья» в Барнаульск., Павлов., Змеиногор., Локтев. госпиталях. 40-е гг. XIX в.] // Алт. правда. 1960. 26 июня.
103. **ДВЕСТИ** лет назад: [Об экспедиции лекаря барнаульск. госпиталя Я.Кизинга в низовья р. Бухтармы в 1760 г.; Об экспедиции шихтмейстера И.Денисова в 1761 г.; О Бухтармин. крепости, Зырянов. руднике] // Знамя коммунизма. Усть-Каменогорск, 1960. 9 июля.
104. **ДОКУМЕНТ** барства дикого: [О «купчих крепостях» – документах о торговле крепостными людьми] // Алт. правда. 1960. 14 авг.
105. **В ПАМЯТЬ** о славных делах: [О памятниках г. Барнаула] // Алт. правда. 1960. 19 авг.
106. **САМАЯ** экономичная в мире: Новые документы о творчестве И.И. Ползунова // Алт. правда. 1960. 25 сент.
107. **ОСНОВАТЕЛЬ** Павловска: Новые документы о И.И. Ползунове // Алт. правда. 1960. 30 окт.
108. **К ВОПРОСУ** о роли крестьян в развитии горного производства Колывано-Воскресенских заводов второй половины XVIII в. // Сибирь периода феодализма. Новосибирск, 1962. Вып. 1. Сибирь XVII-XVIII вв. С. 229-246; рис., табл. Библиогр. в подстроч. примеч.

109. «КОМАНДИРОВАН был к Кутузову...»: [О Ф.Д. Ложникове, участнике Отеч. войны 1812 г., уроженце г. Барнаула] // Алт. правда. 1962. 15 июля. (К 150-летию Бородин. битвы).

110. ИЗ БАРНАУЛА до герцегства Варшавского...: [О выводе полков из Сибири, об их участии в войне 1812 г.] // Алт. правда. 1962. 22 июля. (К 150-летию Бородин. битвы).

111. ДО ПАРИЖА: [Участие алт. полков в Отеч. войне 1812 г.] // Алт. правда. 1962. 5 авг. (К 150-летию Бородин. битвы).

112. ПОДВИГ сибирских полков: [Участие Томск. пехот. полка в Бородин. битве, состояв. из солдат, призван. в Алт. горн. округе] // Алт. правда. 1962. 2 сент.: ил.

113. ЗДЕСЬ ли жил И.И. Ползунов?: [О памят. местах в г. Барнауле, связан. с именем изобретателя] // Алт. правда. 1962. 30 сент.

114.* НА борьбу с врагом // Ленинский путь. Бийск, 1962. 30 сент.

115.* ПАТРИОТЫ // Хлебороб Алтая. Рубцовск, 1962. 30 сент.

116.* ПОЛКИ Иртышской линии // Знамя коммунизма. Славгород, 1962. 30 сент.

117. О ЧЕМ поведали «ревизские сказки»: [О документах краев. арх. 1747-1857 гг., рассказывающих об истории основания сел и именах первых переселенцев] // Алт. правда. 1962. 21 окт.

118. ОБ ОПРЕДЕЛЕНИИ И.И. Ползуновым величины атмосферного давления: (К 200-летию проекта «Огненной машины») // Вопросы истории естествознания и техники. М., 1963. Вып. 15. С. 132-133. Библиогр. в подстроч. примеч.

119. НА ПРАВОМ берегу Барнаулки: [Из истории Барнаульск. сереброплавил. з-да, памятника рус. архитектуры XIX в.] // Алт. правда. 1963. 31 марта.

120. ПЕЧАТЬ И.И. Ползунова: К 200-летию проекта «огнедействующей машины» // Алт. правда. 1963. 30 апр.: ил.

121. ЧТОБЫ «славы Отечеству достигнуть...»: К 200-летию «огнедействующей машины» [И.И. Ползунова] // Алт. правда. 1963. 5 мая.

122. ГОРДОСТЬ отечественной техники [И.И. Ползунов] // Алт. политехник. 1963. 12 июня.

123. СТАРЕЙШИЙ в Сибири: [О здании краев. музея, памятника архитектуры первой половины XIX в.] // Алт. правда. 1963. 15 сент.: ил.

124. И.И. ПОЛЗУНОВ на Алтае // Алт. политехник. 1963. 18 сент.: ил. Содерж.: Подпись и личная печать И.И. Ползунова; Основные даты жизни и творчества И.И. Ползунова.

125. АЛТАЙСКИЕ первопечатники: К 140-летию первой типографии в Барнауле [март–апр. 1824 г.] // Алт. правда. 1964. 19 апр.

126. НОВЫЕ документы о творчестве И.И. Ползунова: (К 200-летию проекта универс. теплового двигателя // Сибирь периода феодализма. Новосибирск, 1965. Вып. 2. Экономика, управление и культура Сибири XVI–XIX вв. С. 321-364.

127. НОВЫЕ документы о творчестве И.И. Ползунова: [О документах краев. архива, касающихся подробностей стр-ва машины изобретателя] // Вопросы истории естествознания и техники. М., 1965. Вып. 18. С. 139-141. Библиогр. в подстроч. примеч.

128. РАБОЧИЙ класс Алтая и Бийска в дореволюционный период // Бийск социалистический: Из истории рабочего класса Бийска. Барнаул, 1965. С. 9-34: табл. Библиогр. в подстроч. примеч.

129. ПРОПАГАНДИСТ учения Коперника: [О сыне нач. Колывано-Воскресен. з-дов А.И. Порошина – С.А. Порошине] // Алт. правда. 1965. 10 янв.

130. КАК создавалась «огненная машина»: [К 200-летию вступления в пром. эксплуатацию первой универс. паровой машины И.И. Ползунова] // Алт. правда. 1966. 21 авг.

131. БАРНАУЛ глазами Ползунова: [О сост. И.И. Ползуновым плана поселка Барнаульск. з-да в 1757 г.] // Алт. правда. 1966. 18 дек.: ил.

132. «МАЛОЛЕТКИ» – особая категория хлебопашцев: [Алт. округ, XVIII – первая половина XIX вв.] // Сибирь периода феодализма. Новосибирск, 1968. Вып. 3. Освоение Сибири в эпоху феодализма (XVII–XIX вв.). С.244-246.

133. ИЗОБРЕТЕНИЯ и теоретические положения И.И. Ползунова в области теплоэнергетики: Из кн. «Механикус Иван Ползунов» // Ползуновские чтения 1991 года. Барнаул, 1991. С. 6–8.

О жизни и творчестве Н.Я. Савельева

134. ГРИШАЕВ В. Исследователь истории края [Н.Я. Савельев] // Алт. правда. 1981. 17 июня.

135. ГРИШАЕВ В. Краевед Н.Я. Савельев // Документальные памятники и их использование в коммунистическом воспитании: Тез. докл. к конф. Барнаул, 1983. Ч. 2. С. 21–24.

136. ГРИШАЕВ В. Краевед Николай Яковлевич Савельев // Савельев Н.Я. Сыны Алтая и Отечества. Барнаул, 1985. Ч. 1. С. 5–12: портр.

137. ПЕТРЕНКО В.С. Архивисты Алтая // Алтай в прошлом и настоящем. Барнаул, 1987. С. 12-16. Из содерж.: [О Н.Я. Савельеве]. С. 14–15.

То же // Хроника архивного строительства на Алтае. 1920–1987. Барнаул, 1988. 39 с. Из содерж.: [О Н.Я. Савельеве]. С. 36.

То же // Сов. арх. 1988. № 3. С.55–56. Из содерж.: [О Н.Я. Савельеве]. С. 56.

138. ГРИШАЕВ В.Ф. 80 лет со дня рождения краеведа Н.Я. Савельева (1908–1967) // Страницы истории Алтая. 1988: Библиогр. указ. Барнаул, 1988. С. 57–59. Библиогр.: с. 59.

139. ГРИШАЕВ В.Ф. Подвиг: [Вступ. ст.] // Савельев Н.Я. Сыны Алтая и Отечества. Ч. II. Механикус Иван Ползунов. Барнаул, 1988. С. 5–10.

140. САВЕЛЬЕВ Николай Яковлевич: [Биогр. справка] // Культурное строительство на Алтае. 1941–1977: Документы и материалы. Барнаул, 1990. Т. 2. С. 259–260.

141. ПЕТРЕНКО В. Премия имени Н.Я. Савельева // Алт. правда. 1991. 16 марта. С. 8–9: фот.

142. УМАНСКИЙ А.П. О трех Николаях: [О краеведах Н.Я. Савельеве, Н.А. Камбалове, Н.Г. Ерошкевиче] // Алтайский сборник. Барнаул, 1993. Вып. XVII. С. 154–162: фот.

143. СОДРУЖЕСТВО: Переписка акад. В.В. Данилевского и алт. краеведа Н.Я. Савельева: Из фонда Н.Я. Савельева / Авт. вступ. ст. Я.Е. Кривоносов; [Подгот. Я.Е. Кривоносов при участии В.Ф. Гришаева, В.С. Серебряного] // Судьбы: Воспоминания, дневники, письма, стихи, путевые заметки, протоколы допросов. Барнаул, 1996. С. 51–85: портр.

144. ГРИШАЕВ В.Ф. Савельев Николай Яковлевич (1908–1967), краевед // Энцикл. Алтайского края. Барнаул, 1997. Т. 2. С. 320.

Документальные источники

145. ЦЕНТР хранения Архивного фонда Алтайского края (ЦХАФ АК). ФР. 232. Н.Я. Савельев. 1947–1967 гг.

146. СПИСОК публикаций Н.Я. Савельева с 1948 г. по 1960 г. / Сост. Н.Савельев [Барнаул], 1960. 4л. Машинопись. Фонд отд. краеведения №197.

Об отдельных изданиях

Алтай – родина выдающихся изобретений

147. ЮДАЛЕВИЧ М. // Алт. правда. 1951. 28 сент.

Алтайские камнерезы

148. ФЕДОРОВ Е. // Сиб. огни. 1956. № 4. С. 187–188.

149. БОРОДКИН П. Колыванские камнерезы // Алт. правда. 1956. 12 июня.

Крестьянская реформа 1861 г. на Алтае

150. **ПОПОВ В.** Страницы прошлого // Сталинская смена. 1950. 24 дек.
151. **БОРОДКИН П.** Книга о прошлом Алтая // Алт. правда. 1951. 4 янв.
152. **ДУЛОВ В.** Новые книги по истории Алтая // Сиб. огни. 1952. № 3. С. 184–187.

Сибирские механики П.М. Залесов и М.С. Лаулин

153. **БОРОДКИН П.** Книга об алтайских механиках // Алт. правда. 1954. 11 марта.
Филипп Васильевич Стрижков
154. **БОРОДКИН П.** Книга об алтайском камнерезе // Алт. правда. 1954. 31 окт.

Сыны Алтая и Отечества. Ч. 1

155. **АНТОНОВ О.** Сынам Алтая и Отечества // Молодежь Алтая. 1985. 12 дек.
156. **РОДИОНОВ А.** Память слова и дело памяти // Алт. правда. 1986. 24, 25 июня.
157. **КОДКИН А.С.** // Вопр. истории естествознания и техники. 1987. № 2. С. 159.

*Сыны Алтая и Отечества. Ч. 2.
Механикус Иван Ползунов*

158. **СЕРГЕЕВ А.Д.** Три замечания на книгу Н.Я. Савельева «Механикус Иван Ползунов» // Ползуновские чтения 1989 года. Барнаул, 1989. С. 14–18.

Козьма Дмитриевич Фролов

159. **БОРОДКИН П.** Книга о замечательном русском изобретателе // Алт. правда. 1950. 12 июля.
160. **ФИНКЕЛЬШТЕЙН Н.** «Мастерской сын» Козьма Фролов // Новый мир. 1950. № 9. С. 276–278.

Именной указатель

- Абрамович Д.И. 7.
 Аносов П.П. (42).
 Антонов О. 155.
 Бородавкин А.П. 17.
 Бородаев В.Б. 17.
 Бородкин П.А. 149, 151, 153, 154, 159.
 Бурнашев Т.С. (92).
 Ваганов Ф.С. (10).
 Вампилов Б. 72.
 Виргинский В.С. 10, (41, 90).
 Воротников А. 51.
 Вяткин И. 7, 8.
 Городилов А.В. 45.
 Гришаев В.Ф. 14, 15, 134-136, 138, 139, 143, 144.
 Данилевский В.В. (143).
 Денисов И. 103.
 Дулов В. 152.
 Ерошкевич Н.Г. 142.
 Заборский В. 11.
 Зайцев Н.С. 93.
 Залесов П.М. (6, 8, 62, 153).
 Калашников И. (13).
 Калининко (34).
 Камбалов Н.А. 142.
 Кизинг Я. (103).
 Кодкин А.С. 157.
 Коперник Н. (129).
 Корелин Н.Е. (76, 77, 81).
 Кривоносов Я.Е. 143.
 Курдюмов В.И. 6, 45.
 Кутузов М.И. (109).
 Лаксман К.Г. (13).
 Лаулин М.С. (8, 153).
 Литвинов С.В. (3, 6, 27).
 Ложников Ф.Д. (109).
 Ломоносов М.В. (19, 36).
 Лоскутов Н.Г. (67).
 Мамонтов И. 14, 15.
 Мейшнер И. (79).
 Октябрь В. 17.
 Петренко В.С. 137, 141.
 Петров В.В. (23, 47, 60).
 Петров В.П. (98-100).
 Позняков А. 17.
 Ползунов И.И. (2, 6, 10, 13, 15, 18, 19, 21, 22, 25, 28, 30, 31, 34, 43, 53, 61, 78, 106, 107, 113, 118, 120-122, 124, 126, 127, 130, 131, 133, 139, 158).
 Попов В. 150.
 Порошин А.И. (67, 129).
 Порошин С.А. (129).
 Родионов А. 156.
 Савельев Н.Я. (134-146).
 Сергеев А.Д. 158.
 Серебряный В.С. 143.
 Стрижков Ф.В. (9, 10, 14, 44, 48, 53, 71, 154).
 Уманский А.П. 94, 142.
 Ушинский К. 20.
 Федоров Е. 148.
 Финкельштейн Н. 160.
 Фролов К.Д. (5, 6, 10, 14, 24, 30, 32, 35, 40, 41, 45, 46, 54, 159, 160).
 Фролов П.К. (6, 7, 14, 26, 29, 33, 39, 41, 52, 56, 64, 69, 74, 76, 81, 96).
 Шлаттер (93).
 Юдалевич М.И. 147.

Содержание

От составителя	3
Николай Яковлевич Савельев. Вступительная статья.....	5
РАБОТЫ Н.Я. САВЕЛЬЕВА	10
КНИГИ	10
ПУБЛИКАЦИИ В СБОРНИКАХ И ПЕРИОДИЧЕСКИХ ИЗДАНИЯХ	12
О жизни и творчестве Н.Я. САВЕЛЬЕВА	19
ДОКУМЕНТАЛЬНЫЕ ИСТОЧНИКИ.....	20
ОБ ОТДЕЛЬНЫХ ИЗДАНИЯХ	20
ИМЕННОЙ УКАЗАТЕЛЬ	22

